

**TUTKIMUSRAPORTTI**

# **PIETARSAARI**

## **Raatihuone**

Raatihuoneen ympäristön arkeologinen valvonta

11.-13.8., 17.-19.8. ja 12.10.2015



AKDG 4617:26



**MUSEOVIRASTO**

ARKEOLOGISET KENTTÄPALVELUT

**PETRO PESONEN**

## Tiivistelmä

Pietarsaaren raatihuoneen perustukset olivat painuneet pahasti ja koko rakennuksen perustuksia vahvistettiin kesällä ja syksyllä 2015 samalla kun raatihuoneen länsipuolella olevan torin alle rakennettiin maanalais- ta pysäköintilaitosta. Perustusten vahvistaminen edellytti maan kaivamista myös rakennuksen ulkopuolella. Kaivutyöt tehtiin arkeologin valvonnassa, sillä raatihuone sijaitsee muinaisjäänneksi rajatulla Pietarsaa- ren vanhalla asemakaava-alueella (mjrek nro 1000007479) ja sen ympäristö on Pietarsaaren kaupunkiar- keologisessa inventoinnissa määritelty tutkimuksellisesti ja suojelullisesti mielenkiintoiseksi alueeksi. Pie- tarsaaren kaupunki tilasi valvontatyön Museoviraston Arkeologisilta kenttäpalveluilta.

Valvonnan tavoitteena oli selvittää, onko raatihuoneen ympärillä säilynyt jotain vuonna 1877 rakennetun raatihuoneen edeltävistä rakennusvaiheista tai vanhempia kulttuurikerroksia. Valvontaa tehtiin kolmessa jaksossa elo- ja lokakuussa 2015 yhteensä seitsemänä päivänä. Raatihuoneen ulkopuolella kaivutyöt tapah- tuivat pääasiassa aivan seinän vieressä noin kolme metriä leveällä vyöhykkeellä. Seinän vierustan lisäksi torin puolella olevan portaikon edustalle kaivettiin koekuoppa. Valvottujen kaivualueiden pinta-ala oli yh- teensä noin 200 m<sup>2</sup>. Raatihuone on perustettu leveälle kiviperustalle, jonka alimmat kivet ovat ainakin kah- den metrin syvyydessä nykyisestä maanpinnasta. Kiviperusta on leveimmillään torin puolella. Talon poh- joisseinustalla tätä perustaa on hajotettu modernien kaivantojen teossa. Rakennuksen perustuskaivannon länsipuolella havaittiin tien tai torin vesikouru ja mukulakiveystä. Tämän kiveyksen alla on säilynyt vielä vanhempia kerroksia ja ainakin yksi kivirakenne. Mukulakiveys lienee peittynyt vuoden 1835 palon jälkeen kun toria muokattiin ja raatihuonetta alettiin rakentamaan. Raatihuoneen itäpuolella vanhat kerrokset oli- vat säilyneet huonosti modernien putki- ja kaapelikaivantojen vuoksi.

# Sisällysluettelo

Arkisto- ja rekisteritiedot.....	2
Kohteen sijaintikartta .....	3
1. Johdanto .....	4
2. Tutkimusalueen sijainti ja historia.....	5
2.1 Tutkimusalueen sijainti.....	5
2.2 Pietarsaaren historia .....	5
2.3 Pietarsaaren raatihuoneen historia.....	6
3. Arkeologinen valvonta.....	6
3.1 Tutkimus- ja dokumentointimenetelmät .....	6
3.2 Valvonnassa tehdyt havainnot .....	8
4. Yhteenveto .....	17
Lähteet.....	18
Digitaalikuvaluettelo.....	19
Karttaluettelo .....	21
Kartat .....	22
Liitteet:	
Liite 1a, yksikkölomakkeet .....	28
Liite 1b, rakennelomakkeet.....	34
Liite 2, matriisi raatihuoneen pohjoisosan valvotusta alueesta .....	36
Liite 3, valokuvat poistetuista löydöistä.....	37

## Arkisto- ja rekisteritiedot

Raatihuoneen ympäristön arkeologinen valvonta

Tutkimuslaitos: Museovirasto/Arkeologiset kenttäpalvelut  
Valvonnan johtaja: FL Petro Pesonen  
Tutkimusluvan dnro: MV/85/05.04.01.02/2015

Kunta: Pietarsaari  
Alue: Raatihuone  
Muinaisjäännöskohde: Pietarsaaren vanha asemakaava-alue (1000007479)

Kenttätöaika: 11.-13.8., 17.-19.8. ja 12.10.2015  
Apulaistutkijat: FM Johanna Seppä, FM Tuija Väisänen, FM Terhi Tanska ja FM Niko Anttiroiko  
Peruskartta: Q3334 (TM35-lehtijako), 232106 (Yleislehtijako),  
raatihuoneen koordinaatit P: 7067866 I: 287595 (ETRS-TM35FIN)

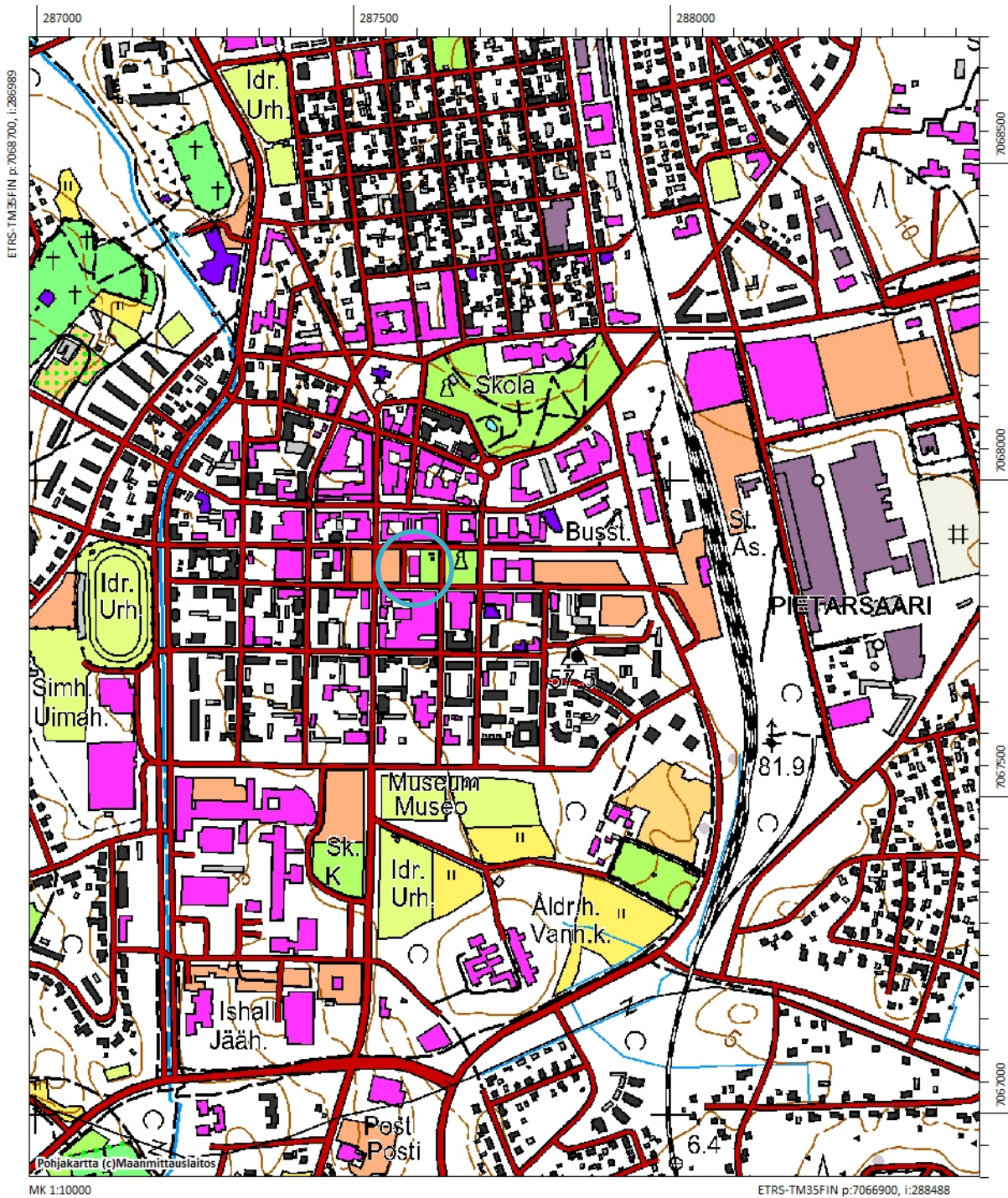
Tutkimusten rahoittaja: Pietarsaaren kaupunki  
Alkuperäinen raportti: Museoviraston arkisto, Helsinki  
Kopio: Pietarsaaren kaupunki, Pohjanmaan museo

Kaivauspinta-ala: n. 200 m<sup>2</sup>  
Löydöt: -  
Digitaalikuvat: AKDG 4617:1-71

Aikaisemmat tutkimukset: Teemu Mökkönen, kaupunkiarkeologinen inventointi 2002  
Salla Pärssinen, maaperäkairauksen valvonta 2013 (tori)  
Esa Mikkola, koekaivaus ja kaivaus 2015 (tori)

Aikaisemmat löydöt: -

# Kohteen sijaintikartta



Tutkimuskohteen sijainti Pietarsaaren keskustassa merkitty turkoosilla ympyrällä. Mittakaava 1:10000.

# 1. Johdanto

Pietarsaaren kaupungin keskustassa olevan raatihuoneen perustukset olivat painuneet pahasti ja koko rakennuksen perustuksia vahvistettiin kesällä ja syksyllä 2015 samalla kun raatihuoneen länsipuolella olevan torin alle rakennettiin maanalaista pysäköintilaitosta. Koska perustusten vahvistaminen edellytti myös maan kaivamista rakennuksen perustusten ulkopuolella, edellytti Museovirasto lausunnossaan (dnro MV/91/05.03.00/2015), että nämä kaivutyöt tulee tehdä arkeologin valvonnassa. Raatihuone sijaitsee muinaisjäänneksi rajatulla Pietarsaaren vanhalla asemakaava-alueella (mjrek nro 1000007479) ja sen ympäristö on Pietarsaaren kaupunkiarkeologisessa inventoinnissa määritelty tutkimuksellisesti ja suojelullisesti mielenkiintoiseksi alueeksi. Pietarsaaren kaupunki tilasi valvontatyön Museoviraston Arkeologisilta kenttäpalveluilta.

Valvonnan tavoitteena oli selvittää, onko raatihuoneen ympärillä säilynyt jotain vuonna 1877 rakennetun raatihuoneen edeltävistä rakennusvaiheista tai vanhempia kulttuurikerroksia. Mikäli valvonnassa olisi havaittu kiinteitä muinaisjäänneksiä, paikalla olisi tehty harkinnan mukaan tarkempia kaivaustutkimuksia.

Arkeologinen valvonta toteutettiin urakoitsijan aikataulun mukaisesti kolmessa eri jaksossa 11.-13.8., 17.-19.8. ja 12.10.2015. Valvonnan vastuullisena arkeologina toimi allekirjoittanut (11.-13.8) ja apulaistutkijoina FM Johanna Seppä (11.-13.8 ja 12.10.2015), FM Tuija Väisänen (17.-19.8.2015), FM Terhi Tanska (17.-19.8.2015) ja FM Niko Anttiroiko (12.10.2015). Työmaan urakoitsijana oli Mäenpää Rakennus Oy, joka urakoi myös torin pysäköintilaitosta. Valvonta sujui hyvässä yhteistyössä. Sääolosuhteet olivat elokuussa kesäisen aurinkoiset, lokakuussakin säästyttiin sateilta.

Jälkityöt on tehty syksyn ja talven 2015-2016 aikana. Allekirjoittanut on tehnyt suurimman osan raporttiin liittyvistä jälkitöistä. Tuija Väisänen on piirtänyt kartat puhtaaksi ja avustanut rakenne- ja yksikköloimakkeiden täytössä. Raportti on koostettu valmiiksi mittauksen, valokuvien ja muistiinpanojen avulla.

Helsingissä 4.3.2016

Petro Pesonen, FL

## 2. Tutkimusalueen sijainti ja historia

### 2.1 Tutkimusalueen sijainti

Tutkittava alue sijaitsee Pietarsaaren keskustassa, Raatihuoneenkadun, Kauppatorin, Kauppiaankadun ja Runeberginkadun välisessä korttelissa. Korttelin länsiosassa on itse raatihuone ja itäosassa puistoa ja piha-alueita. Maasto nousee torille päin selvästi. Torin ympärillä on liikerakennuksia, joista osa on suojeltuja. Raatihuoneenkadun pohjoispuolella olevasta korttelista suurin osa on suojeltu. Pietarsaaren vanhasta asemakaava-alueesta vain pieni osa on todettu suojelullisesti ja tutkimuksellisesti arvokkaaksi alueeksi, mutta tori ja raatihuone on määritelty pääosin 1. luokkaan kuuluvaksi alueeksi. Tällaiset alueet ovat Pietarsaarella sellaisia, joilla 1600-luvun kerrostumat ovat todennäköisesti hyvin säilyneitä. Lisäksi luokkaan kuuluvat tutkimuksellisesti erityisen mielenkiintoiset alueet, kuten esim. raatihuoneen ympäristö ja porvariston asuin-alueet, joiden kerrostumat ovat todennäköisesti kuitenkin osittain tuhoutuneet.<sup>1</sup>

Raatihuoneen ulkopuolella kaivutyöt tapahtuivat pääasiassa aivan seinän vieressä noin kolme metriä leveällä vyöhykkeellä. Seinän vierustan lisäksi torin puolella olevan portaikon edustalle kaivettiin koekuoppa ja valvonnan jälkeen rakennuksen itäpuolen puistikkaan oli vielä tarkoitus kaivaa hulevesien viivästyssäiliö. Valvottujen kaivalueiden pinta-ala oli yhteensä noin 200 m<sup>2</sup>.



*AKDG 4617:17. Pietarsaaren raatihuone. Kuvattu koilliseen. Kuvaaja: Petro Pesonen.*

### 2.2 Pietarsaaren historia

1600-luvulla Pohjanmaalle perustettiin seitsemän uutta kaupunkia vanhoille kauppapaikoille. Pietarsaari on nuorin Pohjanmaalle ennen isoavihaa (1713-1721) perustetuista kaupungeista. Pietarsaari sai perustamisasiakirjansa vuonna 1652. Kaupungin paikalla sijainnut Pedersören satama on sijainnut Herrholmenin itäpuolella salmen suulla, todennäköisesti lähellä Pietarsaaren nykyistä toria. Satama siirrettiin sittemmin maankohoamisen myötä lännemmäksi Kittholmeniin nykyiseen Vanhaan satamaan. Kaupungin ensimmäisen asemakaavan lienee laatinut Norrbottenin maanmittarina vuosina 1643-1652 toiminut Erik Niurén.

<sup>1</sup> Teemu Mökkönen 2002: Pietarsaaren kaupunkiarkeologinen inventointi. Museoviraston arkisto.

Tämä kartta ei kuitenkaan ole säilynyt, vaan vanhin säilynyt asemakaava on vasta vuodelta 1735. Sen on laatinut J.J. Wijkar. Vuodelta 1693 on Jonas Persson Gäddan laatima kartta, jossa itse kaupunkialueesta on kuvattuna vain sen rajat, jotka kuitenkin vastaavat vuoden 1735 kartan kaupunkialueen rajoja.

Isonvihan aikana venäläiset polttivat Pietarsaaren kahdesti vuonna 1714. Suurin osa kaupungista tuhoutui, mutta joitakin porvareiden taloja kuitenkin säästy. Isonvihan jälkeen kaupungin jälleenrakentamisessa noudatettiin vanhaa asemakaavaa. Kaupunkialue alkoi varsinaisesti kasvaa vasta 1700-luvun loppupuolella ja uusia kaavoja laadittiin vastaamaan laajentuvan kaupungin tarvetta. Syyskuussa 1835 Pietarsaaren kaupungin vanhempi ja vauraampi kaupunginosa Etelännummi tuhoutui tulipalossa. Kaupungille laadittiin uusi, väljempi asemakaava, joka hyväksyttiin seuraavana vuonna. Kaupungin kaavaa ja katurakennetta on muutettu vielä muutamaan otteeseen 1800-1900 –luvuilla.

## 2.3 Pietarsaaren raatihuoneen historia

Vuoden 1735 kartalla raatihuoneen kohdalla on korttelialue ja aivan raatihuoneen länsiseinustaa kulkee kapea katu. Seuraavassa, vuoden 1760 kartalla korttelijako on jokseenkin samanlainen, mutta nyt myös raatihuoneen eteläpuolella näyttäisi olevan katu. Vuoden 1783 kartalla tilanne on raatihuoneen osalta samanlainen kuin aiemminkin.<sup>2</sup>

Vuodelta 1842 on olemassa C.W. Gyldénin kartaston kartta Pietarsaaresta, johon raatihuoneen paikka on kuvattu torin laidalle.<sup>3</sup> Tämä kartta pohjautunee vuonna 1836 palon jälkeen laadittuun asemakaavaan (Berger, Granstedt, Engel).

Vanha raatihuone paloi muun kaupungin mukana vuonna 1835 ja uutta alettiin rakentaa vasta Krimin sodan aikana vuonna 1854 merimiesten työttömyystyönä. Tässä yhteydessä toria madallettiin ja maamassat ajettiin raatihuoneen sokkelin länsipuolelle tasanteeksi. Sodan päättyessä rakennustyöt keskeytettiin kun vasta rakennuksen sokkeli oli valmiina. Raatihuone rakennettiin lopulta vasta 1870-luvulla ja siinä tehtiin suuria muutostöitä vuonna 1890.<sup>4</sup>

## 3. Arkeologinen valvonta

### 3.1 Tutkimus- ja dokumentointimenetelmät

Valvonnassa käytettiin Pietarsaaren kaupungin käyttämää koordinaatistoa (ETRS-GK23, N2000). Pohjakartta saatiin kaupungilta käyttöön tässä järjestelmässä, joten mittaukset tehtiin samaan koordinaatistoon. Kiin-  
topisteinä käytettiin kaupungilta saatuja peruskiin-  
topisteitä ja myöhemmin alueelle itse takymetrillä mitat-  
tuja kiin-  
topisteitä. Kaikki mittaukset tehtiin takymetrillä

---

<sup>2</sup> Teemu Mökkönen 2002. Pietarsaaren kaupunkiarkeologinen inventointi, liitekartat 3.1.-3.3. Museoviraston arkisto.

<sup>3</sup> Heikki Rantatupa, historialliset kartat, Pietarsaari, kaupunkikartta Gyldén 1842:

[http://www.vanhakartta.fi/historialliset-kartat/@@mapview?handle=hdl\\_123456789\\_21533](http://www.vanhakartta.fi/historialliset-kartat/@@mapview?handle=hdl_123456789_21533).

<sup>4</sup> Toivanen, Finnäs ja Hoffman 2002: 84-87. Pietarsaaren historia osa IV.



Jälkitöiden yhteydessä mittaukset ja kaupungin antama pohjakartta on yhdistetty Autocad-ohjelmassa. Kohteesta on piirretty puhtaaksi yleiskartta ja havaintokarttoja, joihin on koottu valvonnassa havaitut ilmiöt. Dokumentoinnissa käytettiin muistiinpanoja ja valokuvausta. Raportti perustuu muistiinpanoihin, valokuviiin ja mittauksiin. Valokuvat on luetteloitu WebMusketti –järjestelmään tunnuksella AKDG 4617:1-71. Yhtään esinelöytöä ei talletettu kokoelmiin valvonnan yhteydestä, mutta valvonnassa löytyneitä esineitä on kuvattu liitteessä 3.

Kaivaminen tapahtui kaivinkoneella. Ensimmäisessä vaiheessa 11.-13.8 kaivettiin Raatihuoneen länsiseinän eteläosa torin puolen portaikosta etelään ja siitä kaivu kiertyi kulman ympäri eteläseinälle. Tämän jälkeen kaivettiin itäseinustan eteläosa takaovelta lähtien ja kiertäen talon kaakkoiskulman ympäri, jolloin kaivannot yhtyivät ja koko talon eteläpuoliskon seinustat oli kaivettu. Seuraavassa vaiheessa 17.-19.8 kaivu alkoi torin puolen portaikosta pohjoiseen ja siitä luoteiskulman ympäri itäseinälle, jossa kaivettiin takaovelle asti. 12.10 portaikon edustalle katualueelle kaivettiin koekuoppa, jolla tutkittiin mitä portaiden alla on ja takapihan, itäseinän, puolella kaivettiin vielä seinänvierustaa takaoven kohdalla.

Tarpeen vaatiessa kaivaminen keskeytettiin dokumentoinnin ajaksi. Yksikkö- ja rakennelomakkeet täytettiin vain talon pohjoisosan kaivantojen osalta, mutta samoja rakenteita ja kerroksia oli näkyvillä myös eteläosan kaivannoissa. Yksikköjen ja rakenteiden numerointi alkaa numerosta 3 ja numeroa 4 ei ole käytetty. Yksikkö- ja rakennelomakkeet ovat liitteenä 1a-1b ja havainnoista koottu matriisi liitteenä 2. Maanpinta on yksikkö Y0.



AKDG 4617:2. Kaivutyötä aloitetaan länsiseinällä mukulakivien poistolla. Kuvattu kaakkoon. Kuvaaja: Petro Pesonen.

### 3.2 Valvonnassa tehdyt havainnot

Raatihuoneen eteläosan seinien vierustan kaivutyöt tehtiin 11.-13.8.2015. Kaivaminen alkoi länsiseinän vierestä, josta poistettiin ensimmäisenä nupukivet ja kanttikivet, sitten varovasti maata kaivusyvyyttä vähitellen syventäen. Noin kahden metrin syvyydessä tuli vastaan suuria, halkaisijaltaan noin 50-75 cm olevia kiviä hieman irrallaan seinästä. Kivien päällä oli savea ja sen päällä täyttömaata. Nämä muutamat kivet länsiseinän eteläosan keskikohdan tienoilla olivat ehkä aiemmissa kaiveluissa siirtyneitä tai käyttämättömiä rakennuskiviä. Sen sijaan yli kahden metrin syvyydessä raatihuoneen perustuksissa kiinni ja osittain seinäkivien alla havaitut kivet ovat osa rakennuksen seinälinjan ulkopuolelle ulottunutta alimmaista perustusta, jota tuli vastaan leveämpänä rakenteena etenkin länsiseinän pohjoispuolen seinämän tuntumassa (R5). Kivet olivat lohkottuja ja aseteltuja, mitoiltaan 50-80 cm ja joissakin kivissä oli poranjälkiä. Ne kivet, jotka eivät olleet seinälinjan alla, poistettiin kaivutyössä.



AKDG 4617:6. Raatihuoneen länsiseinämän eteläosan kaivutilanne 11.8 iltapäivällä. Kuvattu etelään. Kuvaaja: Petro Pesonen.



AKDG 4617:9. Raatihuoneen eteläseinustan länsiosan kiveystä R5. Kuvattu koilliseen. Kuvaaja: Petro Pesonen.

Länsiseinän eteläosan jälkeen kaivettiin esiin eteläseinän länsiosa ja rakennuksen lounaisnurkka, jossa oli pahoja painumia ja kivien välissä oli isoja rakoja. Rakennuksen ulkolinjaa leveämpi perustus jatkui myös

talon eteläseinällä, mutta sitä ei saatu joka kohdassa mitattua ennen kuin kaivinkone nosti kivet ylös. Kaivu jatkui talon itäseinän eteläpuoliskolla, jossa kaivussyvyys ei ulottunut niin syvälle kuin länsiseinällä. Täälläkin paljastui useassa kerroksessa olevia perustuskiviä. Itäseinän eteläosassa välittömästi perustuskiveyksen viereen on aikanaan kaivettu oja ja siinä oli tuontihiekkaa. Peruskivien reunassa oli kiinni jonkin verran mustaa maata ja tiilimurskaa. Näyttää siltä, että perustuskiveys on kaivettu palojätekerrokseen (todennäköisesti v. 1835 palo), joten kyseessä olisi tällöin alun perinkin 1870-luvulla valmistuneen nykyisen raatihuoneen perustuksiksi tarkoitettu kiveys eikä esimerkiksi vanhemman raatihuoneen pohja. Kivissä ei ole palojälkiä.



*AKDG 4617:14. Profiili raatihuoneen länsiseinän vierustan kaivannon länsiseinämässä. Kuvattu länteen. Kuvaaja: Petro Pesonen.*



*AKDG 4617:7. Pahasti painunut raatihuoneen lounaisnurkka. Kuvattu luoteeseen. Kuvaaja: Petro Pesonen.*



*AKDG 4617:10. Raatihuoneen lounaiskulma esilleotettuna. Nykyperustuksen alla kiveys R5. Kuvattu koilliseen. Kuvaaja: Petro Pesonen.*



*AKDG 4617:21. Raatihuoneen itäseinän eteläosa pestynä. Kuvattu lounaaseen. Kuvaaja: Petro Pesonen.*

Seuraavaksi vuorossa oli eteläseinän oviaukon kohta ja siitä itään oleva seinä. Täälläkin perustuskiveys jatkui samanlaisena, mutta vanhemmat maakerrokset kiveyksen alla ja vierellä olivat paremmin säilyneet kuin esimerkiksi itäseinällä. Täälläkin oli kuitenkin vanha vesiputkikaivanto, joka oli leikannut kerroksia. Raatihuoneen itäseinällä katsottiin kuinka syvälle perustuskivet jatkuivat ja alimman kivikerran pohjan korkeudeksi mitattiin 1,85 m mpy. Esimerkiksi torin puolella maanpinta on portaiden lähellä n. 5,8-6,1 m mpy korkeudella. Itäseinällä päällekkäisiä kivikertoja laskettiin oleva peräti viisi maan alla, ja vasta näiden päällä on

nykyään maan pinnalle näkyvät peruskivet, joiden pinnat on hakattu siisteiksi. Itse kaivannon pohja ei yleensä mennyt aivan perustuskiven pohjalle asti, vaan esimerkiksi lähellä em. alinta mittausta kaivannon pohja oli 2,17 m mpy korkeudella.

Seuraavalla viikolla, 17.-19.8.2015, kaivamista jatkettiin Raatihuoneen länsiseinän pohjoisosassa portaikon pohjoispuolelta. Täällä aivan reunimmaisiet raatihuoneen perustukset jäivät paikoilleen ja sen viereen kaivettiin n. 50 cm leveä syvempi kaivanto, jonka pohjat mitattiin. Rakennuksen perustuskaivanto (L11) on tehty perustuskiviä (R5) varten ja se on luonnollisesti itse kiveystä laajempi. Tämän perustuskaivannon länsipuolella havaittiin tien tai torin vesikouru ja mukulakiviä (R8). Samanlaista kiveystä oli havaittu aiemmin kesällä torin kaivauksissa (torikaivaus R14). Tämän kiveyksen alla on säilynyt vanhempia kerroksia ja ainakin yksi havaittu rakenne (R13). Pieni osa havaituista rakenteista ja kerroksista tuhoutui kaivutyön aikana, mutta ne dokumentoitiin ennen sitä. Raatihuoneen lounaiskulmassa rakenne R5 oli rikkoutunut tai korvattu pienempien kivien täytöllä, jossa kivet olivat lähinnä päänkokoisia. Täällä olevan pengerryksen itäpuolella rakennuksen pohjoispäädyssä perustuskaivanto L11 häviää näkyvistä ja alue vaikuttaa myllätyltä. Myös rakenne R5 oli epämääräinen pohjoisseinän edustalla ja seassa oli enemmän täyttömaata (Y3). Pohjoisseinämän itäosassa seinän vieressä on öljysäiliö ja oletettavasti sen rakentaminen on sotkenut kerroksia ja hajottanut rakenteita tässä osassa. Teknisen kerroksen (Y14) alimpana ollut palanut orgaaninen kerros on vastaavan kaltainen kuin torialueella havaitut kerrokset (esim. Y221), joka lienee peräisin vuoden 1714 kaupunkipalosta. Mukulakiveyksen R8 alla oleva kerros Y12 vastanee torialueen kerrosta Y93, joka saattaa myös olla 1700-luvun palokerros.



*AKDG 4617:27. R5, R8, Y7.  
Kuvattu pohjoiseen. Kuvaaja:  
Terhi Tanska.*



*AKDH 4617:33. R8 ja Y7 pohjoispää. Kuvattu länteen. Kuvaaja: Terhi Tanska.*



*AKDG 4617:38. R8, Y10/Y7, Y6 poistettu. Kuvattu länteen. Kuvaaja: Terhi Tanska.*



*AKDG 4617:42. Länsiseinän pohjoisosan länsiprofiili: R8, R13, Y14 ja Y12. Kuvattu luoteeseen. Kuvaaja: Terhi Tanska.*

Raatihuoneen itäseinän pohjoisosassa tuli melkein heti kaivettaessa vastaan kaapelikaivantoja, jotka ovat sotkeneet kerrosjärjestykset varsin perusteellisesti. Pienellä alueella havaittiin säilyneenä perustuskiveystä R5. Muuten itäseinällä oli vain kaapeleita ja kaivantojen täyttömaita.



*AKDG 4617:44. Pohjoisseinän kaivanto, rikkonainen osa rakennetta 5 (R5). Kuvattu länteen. Kuvaaja: Terhi Tanska.*



*AKDG 4617:49. Pohjoisseinän itäosa, öljysäiliön kaivanto (L15). Kuvattu lounaaseen. Kuvaaja: Terhi Tanska.*



*AKDG 4617:62. Yleiskuva, kaivutyön lopetus, pohjoisseinän kaivanto. Kuvattu länteen. Kuvaaja: Terhi Tanska.*

Kolmas valvontajakso oli 12.10.2015, jolloin keskityttiin torin puolella olevaan portaikkoon ja toisaalta takapihalla itäseinän vierustaan. Portaikon edustalle kaivettiin koekuoppa, jolla selvitettiin mitä portaikon alla on. Koekuopasta selvisi, että portaiden alla on betonivalu ja sen alla lohko-/tukikiviä. Päälimmäisissä kivissä on laastia, mutta muuten kivet ovat aika irtonaisia. Portaikon edessä on kaapelikaivanto ja sen länsipuolella täyttömaata. Täytön joukossa oli tiiliä ja yksittäinen puu (hirsi?) n. 80 cm syvyydellä torin pinnasta. Koekuopan pohja jäi korkeammalle kuin esim. raatihuoneen lounaiskulmalla havaittu mukulakivikerros.





AKDG 4617:63. Koekuoppa portaiden lounaskulmassa. Asvalttia poistetaan. Kuvattu itään. Kuvaaja: Johanna Sepä.



AKDG 4617:66. Koekuopan länsiprofiili. Kuvattu lounaaseen. Kuvaaja: Johanna Sepä.

Itäseinän vierustalla kaivettiin keskiosan kohtaa, joka oli aiemmin jäänyt kaivamatta. Täällä oli paljon viemäri- ja johtokaivantoja. Talon keskikohdalla olevien ovien kohdalla on kaivo ja kaivon kohdalla seinän alla oli betonivalu. Itäseinän eteläosasta aina talon keskellä oleviin oviin asti on ehkä poistettu kivijalan kiviä, sillä vastaavaa levennystä kuin muualla ei tullut vastaan. Ensimmäinen maanpinnan alla ollut kivikerta oli saman levyinen kuin maan päällinen seinä tai paikoin jopa hieman sisennetty. Toinen kivikerta leveni ulospäin. Kivien välistä löytyi lasipullojen kappaleita ja posliinia, jossa on kotkaleima. Oven pohjoispuolella oli taas leveä kivijalka. Em. kaivosta lähtee viemäri talon itäpuolelle.



*AKDG 4617:67. Itäseinustan kaivannon eteläpuolisko työn alla. Kuvattu pohjoiseen. Kuvaja: Johanna Seppä.*



*AKDG 4617:70. Itäseinustan kaivannon keskikohtaa valmiiksi kaivettuna. Kuvattu lounaaseen. Kuvaja: Johanna Seppä.*

## 4. Yhteenveto

Pietarsaaren raatihuoneen perustukset olivat painuneet pahasti ja koko rakennuksen perustuksia vahvistettiin kesällä ja syksyllä 2015 samalla kun raatihuoneen länsipuolella olevan torin alle rakennettiin maanalais-ta pysäköintilaitosta. Perustusten vahvistaminen edellytti maan kaivamista myös rakennuksen ulkopuolella. Kaivutyöt tehtiin arkeologin valvonnassa, sillä raatihuone sijaitsee muinaisjäännökseksi rajatulla Pietarsaa-ren vanhalla asemakaava-alueella (mjrek nro 1000007479) ja sen ympäristö on Pietarsaaren kaupunkiarkeologisessa inventoinnissa määritelty tutkimuksellisesti ja suojelullisesti mielenkiintoiseksi alueeksi. Pie-tarsaaren kaupunki tilasi valvontatyön Museoviraston Arkeologisilta kenttäpalveluilta.

Valvonnan tavoitteena oli selvittää, onko raatihuoneen ympärillä säilynyt jotain vuonna 1877 rakennetun raatihuoneen edeltävistä rakennusvaiheista tai vanhempia kulttuurikerroksia. Mikäli valvonnassa olisi ha-vaittu kiinteitä muinaisjäännöksiä, paikalla olisi tehty harkinnan mukaan tarkempia kaivaustutkimuksia. Valvontaa tehtiin kolmessa jaksossa elo- ja lokakuussa 2015 yhteensä seitsemänä päivänä. Raatihuoneen ulkopuolella kaivutyöt tapahtuivat pääasiassa aivan seinän vieressä noin kolme metriä leveällä vyöhykkeel-lä. Seinän vierustan lisäksi torin puolella olevan portaikon edustalle kaivettiin koekuoppa. Valvottujen kai-vualueiden pinta-ala oli yhteensä noin 200 m<sup>2</sup>.

Raatihuone on perustettu leveälle kiviperustalle, jonka alimmat kivet ovat ainakin kahden metrin syvyydes-sä nykymaanpinnasta. Kiviperusta on leveimmillään torin puolella. Talon pohjoisseinustalla tätä perustaa on hajotettu modernien kaivantojen teossa. Rakennuksen perustuskaivannon länsipuolella havaittiin tien tai torin vesikouru ja mukulakiveystä. Tämän kiveyksen alla on säilynyt vielä vanhempia kerroksia ja ainakin yksi kivirakenne. Mukulakiveys lienee peittyneet vuoden 1835 palon jälkeen kun toria muokattiin ja raati-huonetta alettiin rakentamaan. Raatihuoneen itäpuolella vanhat kerrokset olivat säilyneet huonosti mo-dernien putki- ja kaapelikaivantojen vuoksi.

## Lähteet

### Painamattomat lähteet:

Mökkönen, Teemu 2002. Pietarsaaren kaupunkiarkeologinen inventointi. Vaasa- ja suurvalta-ajan kaupunkiarkeologinen inventointiprojekti. Museoviraston arkeologinen keskusarkisto.  
<http://www.nba.fi/fi/File/56/rho-inventoinnit-lappeenranta.pdf>

### Painetut lähteet:

Toivanen, Pekka – Finnäs, Fjalar ja Hoffman, Kai 2002. Pietarsaaren historia osa IV. Pietarsaaren kaupunki.

### Internet- ja muut lähteet:

Heikki Rantatupa, historialliset kartat, Pietarsaari, kaupunkikartta Gylden 1842:  
[http://www.vanhakartta.fi/historialliset-kartat/@@mapview?handle=hdl\\_123456789\\_21533](http://www.vanhakartta.fi/historialliset-kartat/@@mapview?handle=hdl_123456789_21533).

# Digitaalikuvaluettelo

Valokuvat on talletettu WebMusketti-järjestelmään.

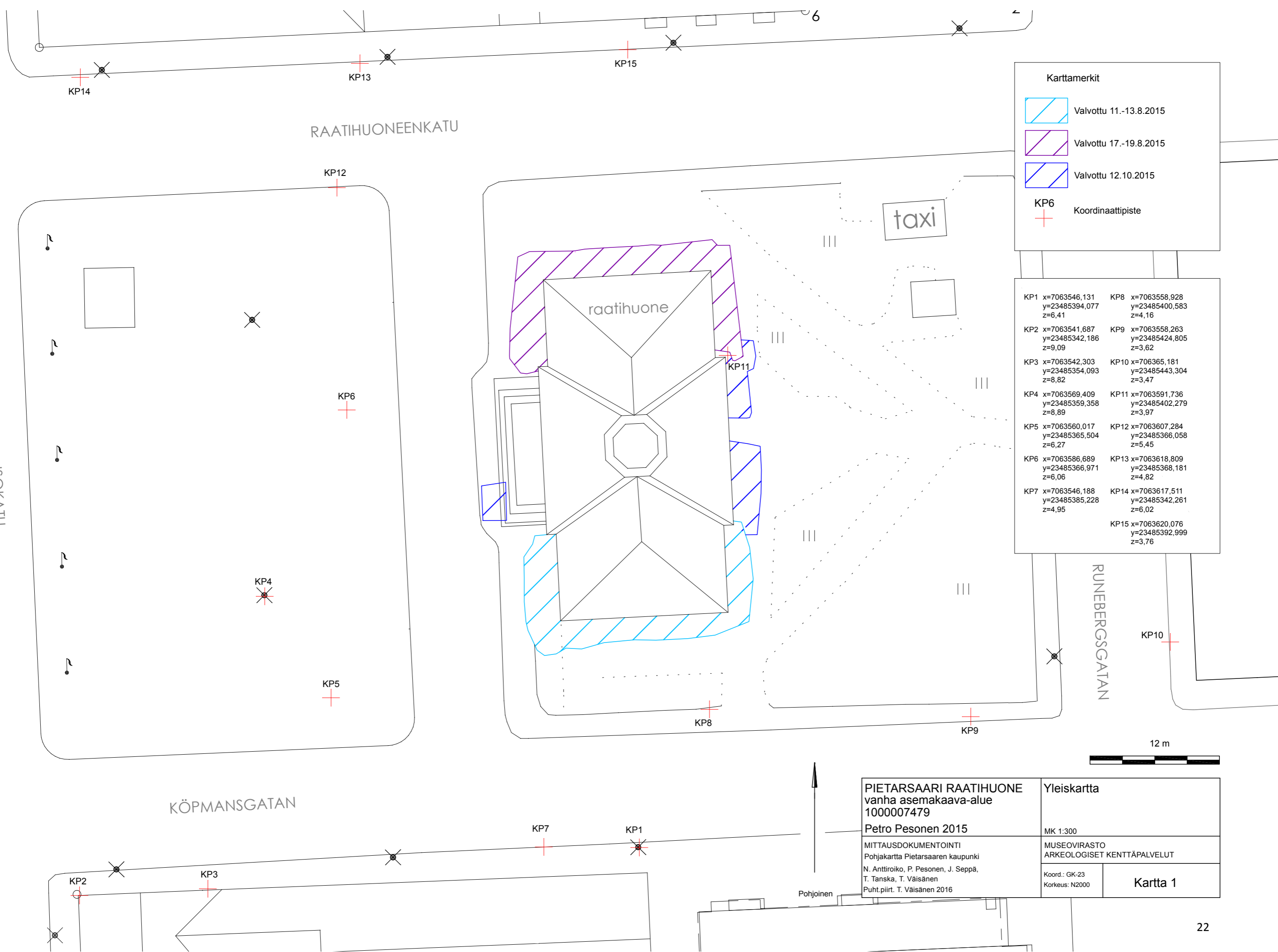
AKDG 4617	Aihe	Kuvaaja
1	Raatihuoneen länsiseinän eteläosa, josta kaivutyöt aloitettiin. Kuvattu pohjoiseen.	Petro Pesonen
2	Kaivutyötä aloitetaan länsiseinällä mukulakivien poistolla. Kuvattu kaakkoon.	Petro Pesonen
3	Länsiseinä, nykyperustuksen alla olevia kiviä n. 2 metrin syvyydessä (R5). Kuvattu etelään.	Petro Pesonen
4	R5 kiviä kaivetaan pois läntisen seinän eteläosassa. Kuvattu etelään.	Petro Pesonen
5	R5 kiviä nykyisen perustuksen alla länsiseinän eteläosassa. Kuvattu itään.	Petro Pesonen
6	Raatihuoneen länsiseinämän eteläosan kaivutilanne 11.8 iltapäivällä. Kuvattu etelään.	Petro Pesonen
7	Pahasti painunut raatihuoneen lounaisnurkka. Kuvattu luoteeseen.	Petro Pesonen
8	Johanna Seppä lapioi esiin raatihuoneen eteläseinän länsiosaa. Kuvattu länteen.	Petro Pesonen
9	Raatihuoneen eteläseinustan länsiosan kiveystä R5. Kuvattu koilliseen.	Petro Pesonen
10	Raatihuoneen lounaiskulma esille otettuna. Nykyperustuksen alla kiveys R5. Kuvattu koilliseen.	Petro Pesonen
11	Raatihuoneen lounaiskulma esille otettuna. Nykyperustuksen alla kiveys R5. Kuvattu pohjoiseen.	Petro Pesonen
12	Profiili raatihuoneen länsiseinän vierustan kaivannon länsiseinämässä. Kuvattu länteen.	Petro Pesonen
13	Profiili raatihuoneen länsiseinän vierustan kaivannon länsiseinämässä. Kuvattu länteen.	Petro Pesonen
14	Profiili raatihuoneen länsiseinän vierustan kaivannon länsiseinämässä. Kuvattu länteen.	Petro Pesonen
15	Profiili raatihuoneen länsiseinän vierustan kaivannon länsiseinämässä. Kuvattu länteen.	Petro Pesonen
16	Raatihuoneen itäseinän perustusta kaivetaan esiin. Kuvattu lounaaseen.	Petro Pesonen
17	Pietarsaaren raatihuone. Kuvattu koilliseen.	Petro Pesonen
18	Raatihuoneen itäseinän eteläosan perustusta. Kuvattu lounaaseen.	Petro Pesonen
19	Raatihuoneen itäseinän eteläosan perustusta. Kuvattu länteen.	Petro Pesonen
20	Raatihuoneen kaakkoiskulman perustuksen alaosan iso kivi. Kuvattu länteen.	Petro Pesonen
21	Raatihuoneen itäseinän eteläosa pestynä. Kuvattu lounaaseen.	Petro Pesonen
22	Raatihuoneen itäseinän eteläosa pestynä. Kuvattu länteen.	Petro Pesonen
23	Raatihuoneen itäseinän eteläosa pestynä. Kuvattu luoteeseen.	Petro Pesonen
24	Raatihuoneen pohjoisseinä ennen kaivun alkua. Kuvattu kaakkoon.	Tuija Väisänen
25	R8 raatihuoneen länsiseinän pohjoisosassa. Kuvattu länteen.	Terhi Tanska
26	Tuija Väisänen piirtää rakennetta 5. Kuvattu koilliseen.	Terhi Tanska
27	R5, R8, Y7. Kuvattu pohjoiseen.	Terhi Tanska
28	R5, R8, Y7. Kuvattu etelään.	Terhi Tanska
29	R5, porattuja kiviä.	Terhi Tanska

30	R5 ja R8. Kuvattu etelään.	Terhi Tanska
31	R5 kivien poistoa. Kuvattu pohjoiseen.	Terhi Tanska
32	R8 ja Y7 pohjoispää. Kuvattu pohjoiseen.	Terhi Tanska
33	R8 ja Y7 pohjoispää. Kuvattu länteen.	Terhi Tanska
34	Länsiseinämän pohjoisosa, R5 ja R8. Kuvattu pohjoiseen.	Tuija Väisänen
35	R5 ja R8, Y10, Y6 ja L15. Kuvattu etelään.	Terhi Tanska
36	R5 ja R8, Y10, Y6 ja L15. Kuvattu länteen.	Terhi Tanska
37	R8, Y10/Y7, Y6 poistettu. Kuvattu länteen.	Terhi Tanska
38	R8, Y10/Y7, Y6 poistettu. Kuvattu länteen.	Terhi Tanska
39	R8, Y10/Y7, Y6 poistettu. Kuvattu pohjoiseen.	Terhi Tanska
40	Länsiseinän pohjoisosan länsiprofiili: R8, R13, Y14 ja Y12. Kuvattu lounaaseen.	Terhi Tanska
41	Länsiseinän pohjoisosan länsiprofiili: R8, R13, Y14 ja Y12. Kuvattu länteen.	Terhi Tanska
42	Länsiseinän pohjoisosan länsiprofiili: R8, R13, Y14 ja Y12. Kuvattu luoteeseen.	Terhi Tanska
43	Länsiseinän pohjoisosan itäprofiili, R5 ja L11. Kuvattu kaakkoon.	Terhi Tanska
44	Pohjoisseinän kaivanto, rikkonainen osa rakennetta 5 (R5). Kuvattu länteen.	Terhi Tanska
45	Pohjoisseinän kaivanto, rikkonainen osa rakennetta 5 (R5). Kuvattu etelään.	Terhi Tanska
46	Pohjoisseinän kaivanto, kaiveltu keskiosa. Kuvattu kaakkoon.	Terhi Tanska
47	Pohjoisseinän kaivanto, kaiveltu keskiosa. Kuvattu länteen.	Terhi Tanska
48	Pohjoisseinän itäosa, öljysäiliön kaivanto (L15). Kuvattu kaakkoon.	Terhi Tanska
49	Pohjoisseinän itäosa, öljysäiliön kaivanto (L15). Kuvattu lounaaseen.	Terhi Tanska
50	Y3 löytöjä.	Terhi Tanska
51	Y3 löytöjä.	Terhi Tanska
52	L16, itseinän moderneja kaivuja.	Terhi Tanska
53	R5 puuta raatihuoneen koillisnurkan alla. Kuvattu kaakkoon.	Terhi Tanska
54	R5 puuta raatihuoneen koillisnurkan alla. Kuvattu kaakkoon.	Terhi Tanska
55	Öljysäiliö L15. Kuvattu luoteeseen.	Terhi Tanska
56	Raatihuoneen koilliskulma, kaivannon pohjoisprofiili, Y14, Y17 ja L16. Kuvattu pohjoiseen.	Terhi Tanska
57	Lapionpisto yksikköön 17.	Terhi Tanska
58	Raatihuoneen koilliskulma, kaivannon pohjoisprofiili, Y14, Y17, L11 L16. Kuvattu pohjoiseen.	Terhi Tanska
59	Punasavisen kolmijalkapadan kahva (Y3).	Terhi Tanska
60	Punasavisen kolmijalkapadan kahva (Y3).	Terhi Tanska
61	Yleiskuva, kaivutyön lopetus, itseinän kaivanto, R5, L11, L16, Y17. Kuvattu etelään.	Terhi Tanska
62	Yleiskuva, kaivutyön lopetus, pohjoisseinän kaivanto. Kuvattu länteen.	Terhi Tanska
63	Koekuoppa portaiden lounaskulmassa. Asfalttia poistetaan. Kuvattu itään.	Johanna Seppä
64	Työkuva. Niko Anttiroiko puhdistaa koekuopan profiileja. Kuvattu länteen.	Johanna Seppä
65	Koekuopan itäprofiili portaiden alla. Kuvattu itään.	Johanna Seppä
66	Koekuopan länsiprofiili. Kuvattu lounaaseen.	Johanna Seppä

67	Itäseinustan kaivannon eteläpuolisko työn alla . Kuvattu pohjoiseen.	Johanna Seppä
68	Itäseinustan kaivannon pohjoispuolisko työn alla. Kuvattu etelään.	Johanna Seppä
69	Itäseinustan kaivannon viimeinen vaihe, oven kohtaa kaivetaan. Kuvattu etelään.	Johanna Seppä
70	Itäseinustan kaivannon keskikohtaa valmiiksi kaivettuna. Kuvattu lounaaseen.	Johanna Seppä
71	Itäseinustan kaivannon keskikohtaa valmiiksi kaivettuna. Kuvattu luoteeseen.	Johanna Seppä
72	Raatihuoneen valvonnan löytöjä: punasavikeramiikkaa.	Petro Pesonen
73	Raatihuoneen valvonnan löytöjä: lasimansetti ja ikkunalasin sekä astian paloja.	Petro Pesonen
74	Raatihuoneen valvonnan löytöjä: liitupiipun varren katkelmia.	Petro Pesonen
75	Raatihuoneen valvonnan löytöjä: rautanauvoja.	Petro Pesonen
76	Raatihuoneen valvonnan löytöjä: posliinia ja fajanssia.	Petro Pesonen
77	Raatihuoneen valvonnan löytöjä: piin kappaleita.	Petro Pesonen
78	Raatihuoneen valvonnan löytöjä: yksityiskohta piissä olevasta fossiilista.	Petro Pesonen
79	Raatihuoneen valvonnan löytöjä: simpukan kuori ja palanutta luuta.	Petro Pesonen

## Karttaluettelo

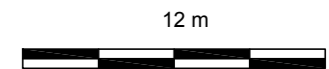
Nro	Aihe	Mittakaava	s
1	Yleiskartta	1:300	22
2	Karttalehtijako	1:300	23
3	Havainnot, taso 1	1:150	24
4	Pohjoispäädyn havainnot, taso 2	1:100	25
5	Pohjoispäädyn havainnot, taso 3	1:100	26
6	Pohjoispäädyn havainnot, taso 4	1:100	27



**Karttamerkit**

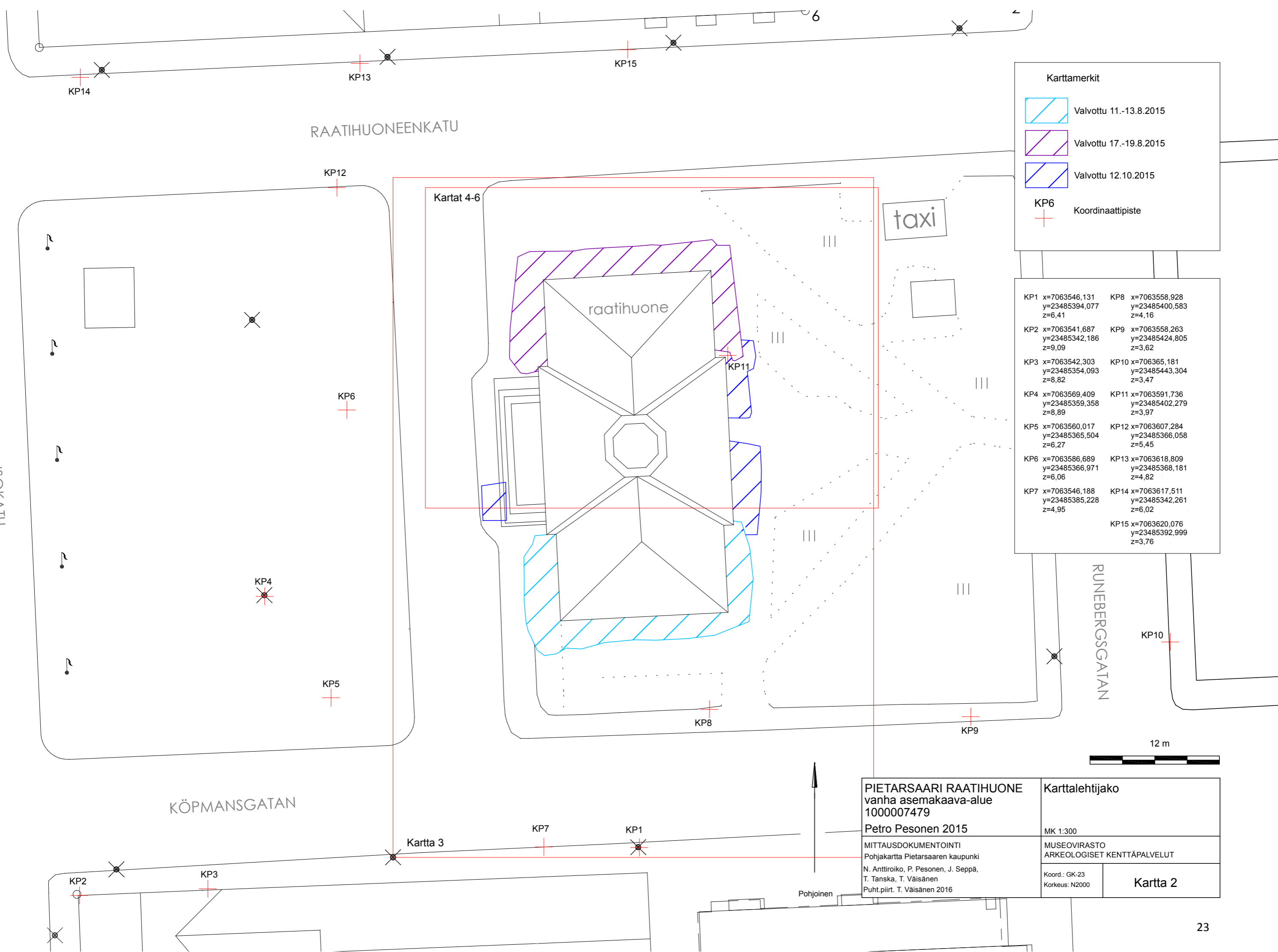
-  Valvottu 11.-13.8.2015
-  Valvottu 17.-19.8.2015
-  Valvottu 12.10.2015
-  **KP6** Koordinaattipiste

KP1 x=7063546,131 y=23485394,077 z=6,41	KP8 x=7063558,928 y=23485400,583 z=4,16
KP2 x=7063541,687 y=23485342,186 z=9,09	KP9 x=7063558,263 y=23485424,805 z=3,62
KP3 x=7063542,303 y=23485354,093 z=8,82	KP10 x=706365,181 y=23485443,304 z=3,47
KP4 x=7063569,409 y=23485359,358 z=8,89	KP11 x=7063591,736 y=23485402,279 z=3,97
KP5 x=7063560,017 y=23485365,504 z=6,27	KP12 x=7063607,284 y=23485366,058 z=5,45
KP6 x=7063586,689 y=23485366,971 z=6,06	KP13 x=7063618,809 y=23485368,181 z=4,82
KP7 x=7063546,188 y=23485385,228 z=4,95	KP14 x=7063617,511 y=23485342,261 z=6,02
	KP15 x=7063620,076 y=23485392,999 z=3,76



<b>PIETARSAARI RAATIHUONE</b> vanha asemakaava-alue 1000007479 Petro Pesonen 2015		<b>Yleiskartta</b> MK 1:300	
MITTAUSDOKUMENTOINTI Pohjakartta Pietarsaaren kaupunki N. Anttiroiko, P. Pesonen, J. Seppä, T. Tanska, T. Väisänen Puht.piirt. T. Väisänen 2016		MUSEOVIRASTO ARKEOLOGISET KENTTÄPALVELUT	
Koord.: GK-23 Korkeus: N2000		<b>Kartta 1</b>	





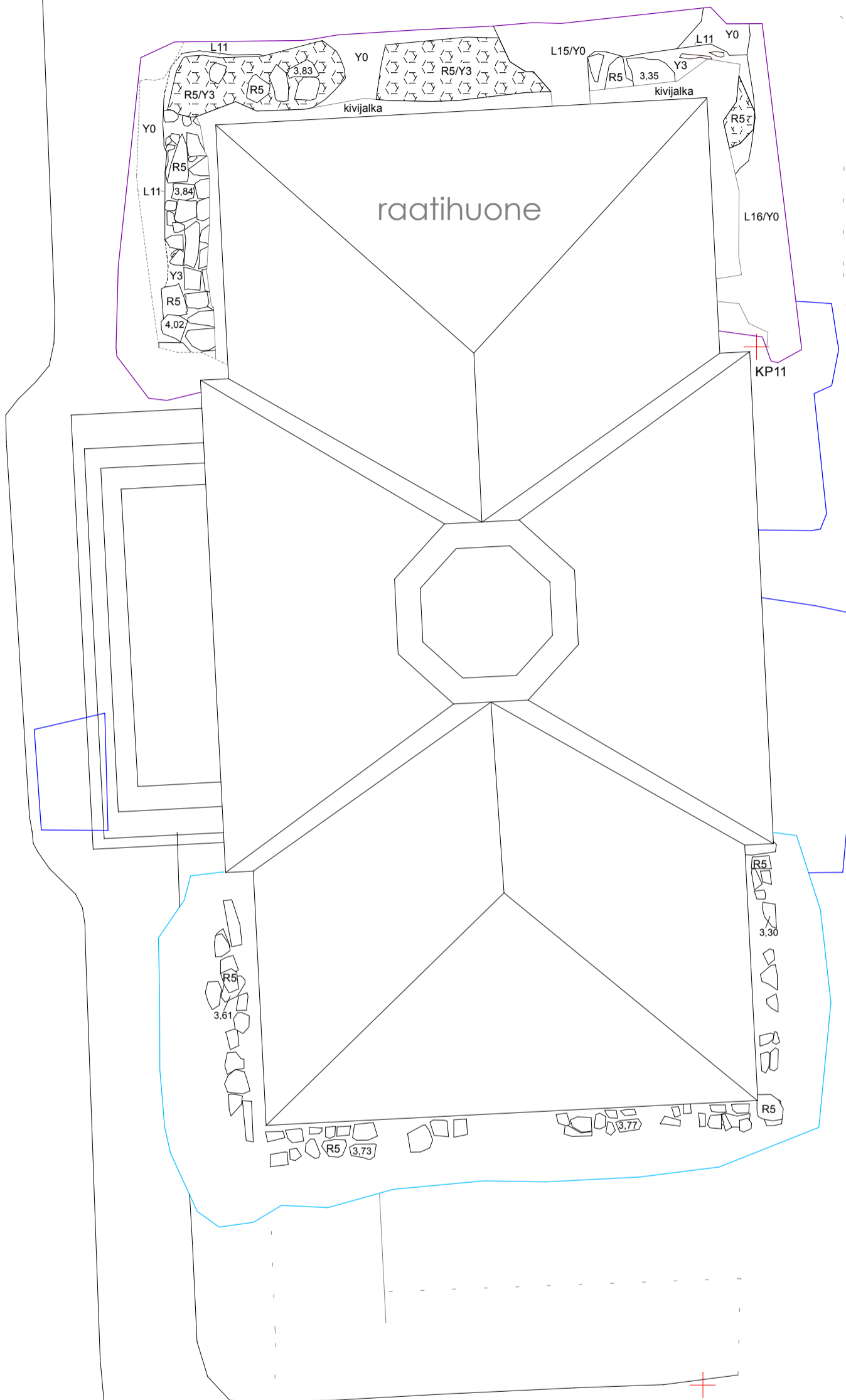
Karttamerkit	
	Valvottu 11.-13.8.2015
	Valvottu 17.-19.8.2015
	Valvottu 12.10.2015
	KP6 Koordinaattipiste

KP1 x=7063546,131 y=23485394,077 z=6,41	KP8 x=7063558,928 y=23485400,583 z=4,16
KP2 x=7063541,687 y=23485342,186 z=9,09	KP9 x=7063558,263 y=23485424,805 z=3,62
KP3 x=7063542,303 y=23485354,093 z=8,82	KP10 x=706365,181 y=23485443,304 z=3,47
KP4 x=7063569,409 y=23485359,358 z=8,89	KP11 x=7063591,736 y=23485402,279 z=3,97
KP5 x=7063560,017 y=23485365,504 z=6,27	KP12 x=7063607,284 y=23485366,058 z=5,45
KP6 x=7063586,689 y=23485366,971 z=6,06	KP13 x=7063618,809 y=23485368,181 z=4,82
KP7 x=7063546,188 y=23485385,228 z=4,95	KP14 x=7063617,511 y=23485342,261 z=6,02
	KP15 x=7063620,076 y=23485392,999 z=3,76

<b>PIETARSAARI RAATHUONE</b> vanha asemakaava-alue 1000007479 Petro Pesonen 2015		<b>Karttalehtijako</b> MK 1:300	
MITTAUSDOKUMENTOINTI Pohjakartta Pietarsaaren kaupunki N. Anttiroiko, P. Pesonen, J. Seppä, T. Tanska, T. Väisänen Puht.piirt. T. Väisänen 2016		MUSEOVIRASTO ARKEOLOGISET KENTTÄPALVELUT	
Koord.: GK-23 Korkeus: N2000		<b>Kartta 2</b>	

x=7063605  
y=23485375

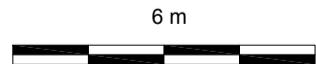
x=7063605  
y=23485410



x=7063560  
y=23485375

x=7063560  
y=23485410

Karttamerkit	
	Kivi rakenteessa R5
	Puu rakenteessa R5
	Epäsäännöllinen kivialue rakenteessa R5
KP6	Koordinaattipiste



<b>PIETARSAARI RAATIHUONE</b> vanha asemakaava-alue 1000007479		Havainnot, taso 1 Y0, Y3, R5, L11, L15, L16	
Petro Pesonen 2015		MK 1:150	
MITTAUSDOKUMENTOINTI Pohjakartta Pietarsaaren kaupunki N. Anttiroiko, P. Pesonen, J. Seppä, T. Tanska, T. Väisänen Puht.piirt. T. Väisänen 2016		MUSEOVIRASTO ARKEOLOGISET KENTTÄPALVELUT	
		Koord.: GK-23 Korkeus: N2000	<b>Kartta 3</b>


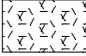
x=7063605  
y=23485377

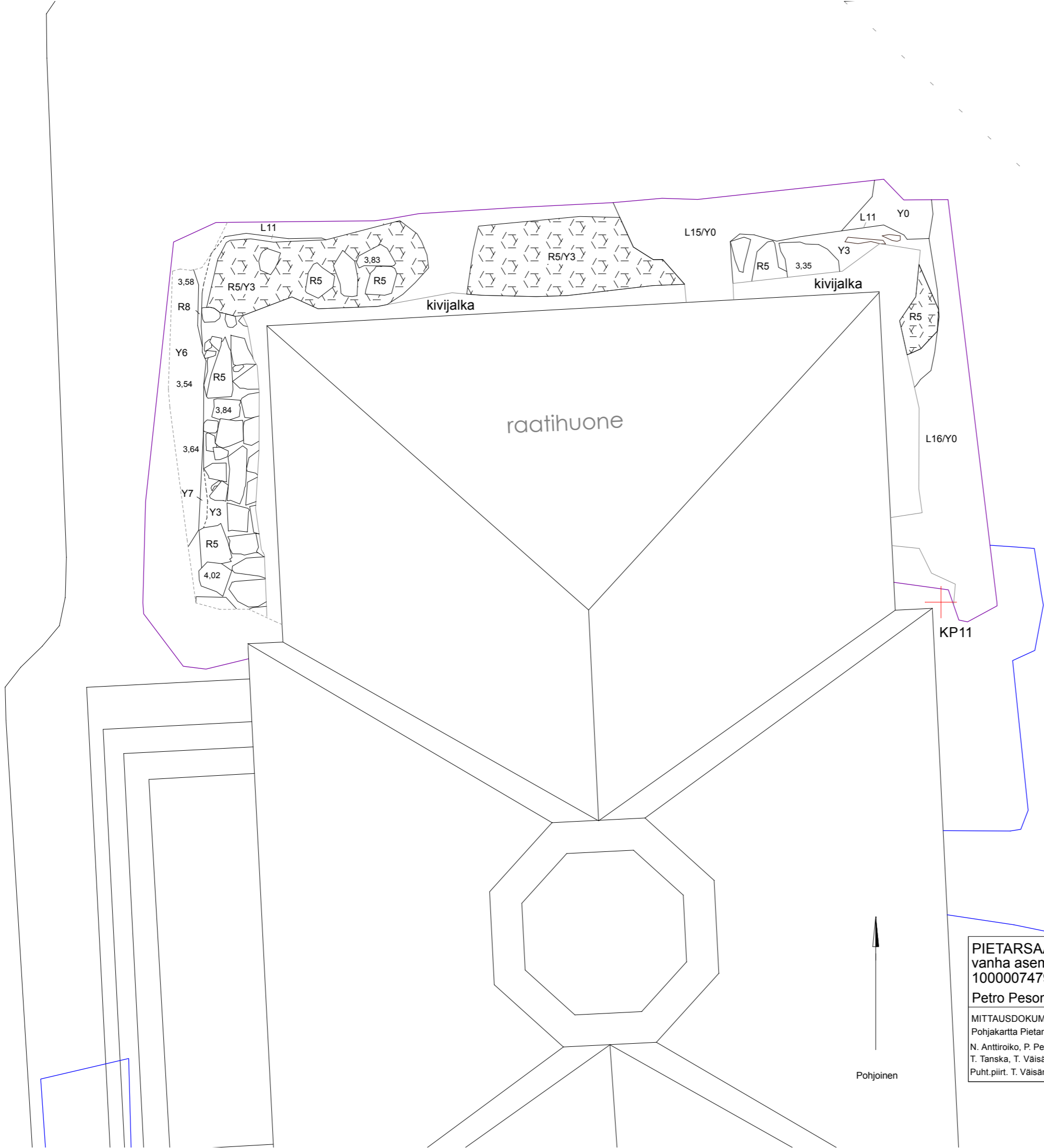


x=7063605  
y=23485406



Karttamerkit

-  Kivi rakenteessa R5
-  Puu rakenteessa R5
-  Epäsäännöllinen kivialue rakenteessa R5
-  KP6 Koordinaattipiste



4 m



<b>PIETARSAARI RAATIHUONE</b> vanha asemakaava-alue 1000007479		Pohjoispäädyn havainnot, taso 2 Y0, Y3, R5, Y6, Y7, R8, L11, L15, L16	
Petro Pesonen 2015		MK 1:100	
MITTAUSDOKUMENTOINTI Pohjakartta Pietarsaaren kaupunki N. Anttiroiko, P. Pesonen, J. Seppä, T. Tanska, T. Väisänen Puht.piirt. T. Väisänen 2016		MUSEOVIRASTO ARKEOLOGISET KENTTÄPALVELUT	
		Koord.: GK-23 Korkeus: N2000	<b>Kartta 4</b>

x=7063580  
y=23485377



x=7063605  
y=23485377

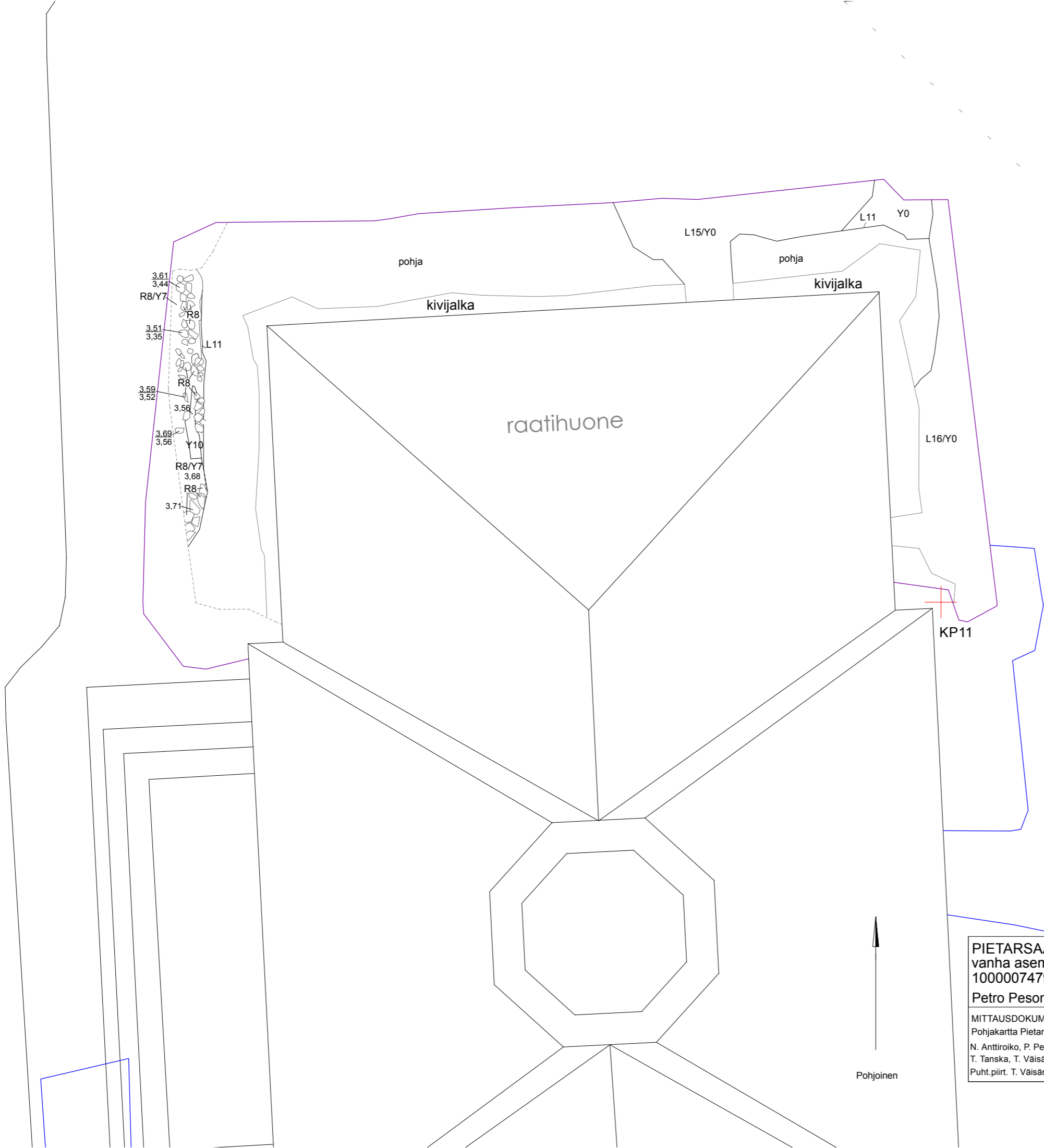


x=7063605  
y=23485406



Karttamerkit

- Kivi rakenteessa R8
- KP6 Koordinaattipiste



3.61  
3.44  
R8/Y7  
R8  
3.51  
3.35  
L11  
R8  
3.59  
3.52  
3.56  
Y10  
3.69  
3.56  
R8/Y7  
3.68  
R8  
3.71

pohja

L15/Y0

L11

Y0

pohja

kivijalka

kivijalka

raatihuone

L16/Y0

KP11

4 m



Pohjoinen

<b>PIETARSAARI RAATIHUONE</b> vanha asemakaava-alue 1000007479		Pohjoispäädyn havainnot, taso 3 Y0, Y3, R5, Y6, Y7, R8, L11, L15, L16	
Petro Pesonen 2015		MK 1:100	
MITTAUSDOKUMENTOINTI Pohjakartta Pietarsaaren kaupunki N. Anttiroiko, P. Pesonen, J. Seppä, T. Tanska, T. Väisänen Puht.piirt. T. Väisänen 2016		MUSEOVIRASTO ARKEOLOGISET KENTTÄPALVELUT	
		Koord.: GK-23 Korkeus: N2000	<b>Kartta 5</b>

x=7063580  
y=23485377






x=7063605  
y=23485377

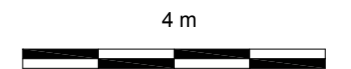
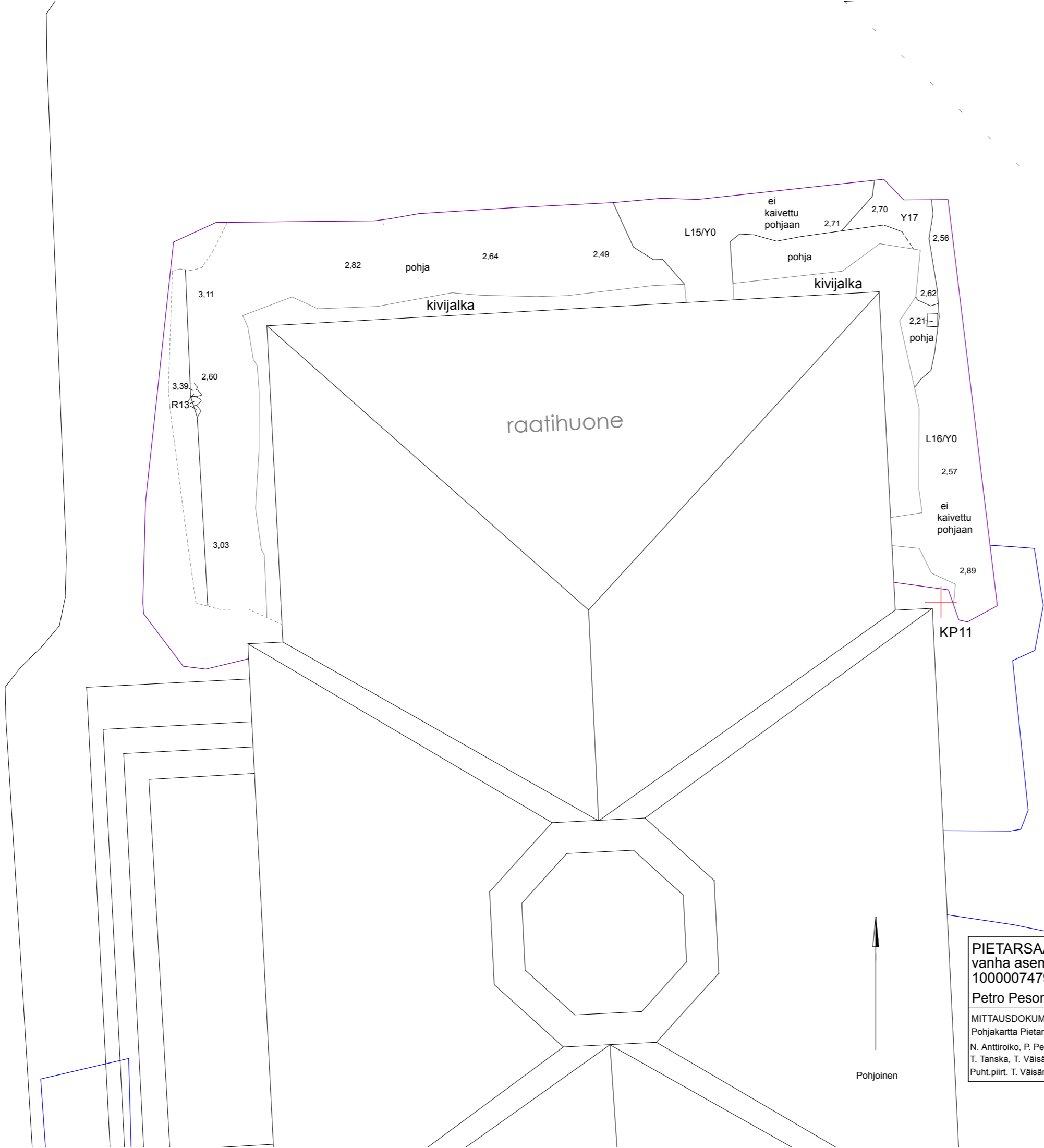


x=7063605  
y=23485406



Karttamerkit

-  Kivi rakenteessa R13
-  Tarkistuskuoppa
- KP6  Koordinaattipiste



<b>PIETARSAARI RAATIHUONE</b> vanha asemakaava-alue 1000007479		Pohjoispäädyn havainnot, taso 4 Y0, R13, L15, L16, Y17	
Petro Pesonen 2015		MK 1:100	
MITTAUSDOKUMENTOINTI Pohjakartta Pietarsaaren kaupunki N. Anttiroiko, P. Pesonen, J. Seppä, T. Tanska, T. Väisänen Puht.piirt. T. Väisänen 2016		MUSEOVIRASTO ARKEOLOGISET KENTTÄPALVELUT	
Koord.: GK-23 Korkeus: N2000		<b>Kartta 6</b>	

x=7063580  
y=23485377



Pohjoinen

## Yksikkölomake

### Yksikkönumero: 3

**Alue:** Pohjoisosa **Koordinaatit (X/Y/Z):**

**Yksikön tyyppi:** Kerros

**Laajuus:**

**Paksuus:**

**Kaivaustapa:** Lasta, lapio, kaivinkone

**Kerroskoostumus:**

**Päämaalaji:** Keskikarkea hiekka <0,6 mm

**Pääsekoite:**

**Muut**

Hiesu, savi, multa, kivi, tiilimurska, tiili/tiilen pala

**Kerroksen ominaisuus:** Löyhä

**Homogeenisuus/aineosien jakautuminen:** Epätasainen

**Kerroksen väri:** ruskea, harmaanruskea

**Yksikön raja:**

**Häiriöt:**

**Kaivannon muoto tasossa:**

**Kaivannon muoto profiilissa:**

**Kerrostyyppi:** purkukerros, täyttökerros, tasauserros

**Kuvaus:** Täyttö- ja purkukerros. Purkukerroksessa muutama kookas kivi 60 x 50 cm. Kivien päällä ja ympärillä runsaasti tiiliä, tiilimurskaa ja laastia. Kivet ja maa kuitenkin ennen kaikkea purkukerrosta. Muu täyttö osin sekoittunutta, osin kerroksellista hiesua/silttiä/hiekkaa. Organisempi kerros on valunut R5 kivien väliin. Täyttää leikkausta L11.

**Ajoitusarvio:**

**Stratigrafia:**

**Yllä:** Y0

**Alla:** L11

**Saman aikainen kuin:** R5

**Liittyy rakenteeseen:**

**Liittyy kaivantoon:**

**Kaivanto täyttynyt:**

**Kaivanto leikkaa:**

**Löydöt:**

**Kartat:**

**Näytteet:**

### Yksikkönumero: 6

**Alue:** Pohjoisosa **Koordinaatit (X/Y/Z):**

**Yksikön tyyppi:** Kerros

**Laajuus:** n. 50 cm-1m x 4 m

**Paksuus:** 2-5 cm

**Kaivaustapa:** Lasta, lapio, kaivinkone

**Kerroskoostumus:**

**Päämaalaji:** Keskikarkea hiekka <0,6 mm, laasti, hiili, noki

**Pääsekoite:** Tiilimurska, tiili/tiilen pala

**Muut**

Multa

**Kerroksen ominaisuus:** Tahmea

**Homogeenisuus/aineosien jakautuminen:** Tasainen

**Kerroksen väri:** musta, mustanruskea

**Yksikön raja:** selkeä

**Häiriöt:** L11: leikkaama

**Kaivannon muoto tasossa:**

**Kaivannon muoto profiilissa:**

**Kerrostyyppi:** palo- tai kulotuserros

**Kuvaus:** Tahmea, ohut mullan, puun ja orgaanisen aineen sekainen palokerros, jossa on paljon laastia ja tiilimurskaa.

**Ajoitusarvio:** 1835

**Stratigrafia:**

Yllä: L11

Alla: Y7, R8

Saman aikainen kuin:

Liittyy rakenteeseen:

Liittyy kaivantoon:

Kaivanto täyttynyt:

Kaivanto leikkaa:

**Löydöt:** keramiikka, lasi, liitupiippu**Kartat:****Näytteet:****Yksikkönumero: 7****Alue:** Pohjoisosa **Koordinaatit (X/Y/Z):****Yksikön tyyppi:** Kerros**Laajuus:** n. 1 m x 50 cm**Paksuus:** 0-10 cm**Kaivaustapa:** Lasta, lapio**Kerroskoostumus:****Päämaalaji:** Keskikarkea hiekka <0,6 mm**Päasekoite:****Muut****Kerroksen ominaisuus:** Tiivis**Homogeenisuus/aineosien jakautuminen:** Tasainen**Kerroksen väri:** keskiruskea, punertava**Yksikön raja:** selkeä**Häiriöt:****Kaivannon muoto tasossa:****Kaivannon muoto profiilissa:****Kerrostyyppi:** taseuskerros, rakentamiskerros**Kuvaus:** R8:n päällä ja välissä ollut melko tiivis keskikarkea hiekka. Puhdas, värjäytynyt, mutta ei mullansekainen. Kosteaa.**Ajoitusarvio:** vanhempi kuin R5 ja nuorempi tai samanaikainen kuin R8**Stratigrafia:**

Yllä: L11

Alla: R8

Saman aikainen kuin: R8

Liittyy rakenteeseen: R8

Liittyy kaivantoon:

Kaivanto täyttynyt:

Kaivanto leikkaa:

**Löydöt:****Kartat:****Näytteet:****Yksikkönumero: 9****Alue:** Pohjoisosa **Koordinaatit (X/Y/Z):****Yksikön tyyppi:** Kerros**Laajuus:** laikkuihin/läiskinä R5 länsireunalla**Paksuus:** n. 1-3 cm**Kaivaustapa:** Lasta, lapio, kaivinkone**Kerroskoostumus:****Päämaalaji:** Keskikarkea hiekka <0,6 mm**Päasekoite:** Multa, hiili, noki**Muut**

Puusilppu, maatunut puu

**Kerroksen ominaisuus:** Tiivis**Homogeenisuus/aineosien jakautuminen:** Tasainen**Kerroksen väri:** ruskea, paikoin musta**Yksikön raja:** selkeä**Häiriöt:****Kaivannon muoto tasossa:****Kaivannon muoto profiilissa:****Kerrostyyppi:** rakentamiskerros?, rakentamisen aikana**Kuvaus:** Ruskea orgaanisen aineen sekainen hiekka, paikoin R5:n kivien päällä. Hiiltä/nokea ja maatunutta puuta. Päällä Y3 (savinen kerros), alla R5. Maatuneemman oloinen kerros kuin palokerros Y6.**Ajoitusarvio:** 1877 tai nuorempi**Stratigrafia:**

*Yllä:* *Alla:* Y3,R5 *Saman aikainen kuin:* *Liittyy rakenteeseen:*  
*Liittyy kaivantoon:* *Kaivanto täyttynyt:* *Kaivanto leikkaa:*  
**Löydöt:** ei löytöjä  
**Kartat:**  
**Näytteet:**

**Yksikkönumero: 10**

**Alue:** Pohjoisosa **Koordinaatit (X/Y/Z):**

**Yksikön tyyppi:** Kerros

**Laajuus:** leveys 20-30 cm, pituus havaituilta osin **Paksuus:** 2-10 cm

**Kaivaustapa:** Lasta

**Kerroskoostumus:**

**Päämaalaji:** Karkea hiekka <2,0 mm

**Pääsekoite:** *Muut* Keskiparkea hiekka <0,6 mm, multa

**Kerroksen ominaisuus:** Tiivis

**Homogeenisuus/ainesosien jakautuminen:** Tasainen

**Kerroksen väri:** ruskea

**Yksikön raja:** selkeä

**Häiriöt:** L11

**Kaivannon muoto tasossa:**

**Kaivannon muoto profiilissa:**

**Kerrostyyppi:** ns. kulttuurikerros, rakentamiskerros

**Kuvaus:** Osin sama kuin Y7? Likaantunut. Käytön aikainen kerros/rakentamiskerros, jolla R8:aa tasattu jossain vaiheessa? R8:n pohjoisosan päällä ja vaihtuu noin 1 metrin päässä hienoksi hiekaksi/hiesuksi, joka hyvin samanlaista kuin Y7. Mahdollisesti onkin osa Y7:ää, mutta maalaji on erilainen.

**Ajoitusarvio:** ennen 1835, nuorempi kuin R8

**Stratigrafia:**

*Yllä:* Y6 *Alla:* R8, Y12 *Saman aikainen kuin:* Y7 *Liittyy rakenteeseen:*

*Liittyy kaivantoon:* *Kaivanto täyttynyt:* *Kaivanto leikkaa:*

**Löydöt:** ei löytöjä

**Kartat:**

**Näytteet:**

**Yksikkönumero: 11**

**Alue:** Pohjoisosa **Koordinaatit (X/Y/Z):**

**Yksikön tyyppi:** Kaivanto

**Laajuus:** ainakin n. 10 x 2 m kokoinen **Paksuus:** n. 1 m

**Kaivaustapa:** Lasta, lapio, kaivinkone

**Kerroskoostumus:**

**Päämaalaji:**

**Pääsekoite:** *Muut*

**Kerroksen ominaisuus:**

**Homogeenisuus/ainesosien jakautuminen:**

**Kerroksen väri:**

**Yksikön raja:**

**Häiriöt:**

**Kaivannon muoto tasossa:** L-muotoinen kaivanto, noudattaa **Kaivannon muoto profiilissa:**  
raatihuoneen seinälinjaa.

**Kerrostyyppi:**

**Kuvaus:** R5 kivien kaivanto, leikkaa mm. R8:n ja Y14:n.

**Ajoitusarvio:**

**Stratigrafia:**



Yllä: Y3                      Alla:                      Saman aikainen kuin:                      Liittyy rakenteeseen: R5  
Liittyy kaivantoon:                      Kaivanto täyttynyt: R5, Y3                      Kaivanto leikkaa: Y6,Y7,R8,Y12  
**Löydöt:**  
**Kartat:**  
**Näytteet:**

**Yksikkönumero: 12**

**Alue:** Pohjoisosa    **Koordinaatit (X/Y/Z):**

**Yksikön tyyppi:** Kerros

**Laajuus:** R8:n alla                      **Paksuus:** +/- 30 cm

**Kaivaustapa:** Lasta, lapio, kaivinkone

**Kerroskoostumus:**

**Päämaalaji:** Keskikarkea hiekka <0,6 mm

**Pääsekoite:** Tiilimurska                      **Muut**                      Hieno hiekka <0,2 mm, karkea hiekka, multa

**Kerroksen ominaisuus:** Tiivis

**Homogeenisuus/aineosien jakautuminen:** Tasainen

**Kerroksen väri:** ruskea

**Yksikön raja:** selkeä                      **Häiriöt:** L11

**Kaivannon muoto tasossa:**                      **Kaivannon muoto profiilissa:**

**Kerrostyyppi:**

**Kuvaus:** Likaantunut keskikarkea hiekka jossa tiilenmuruja. Mahdollisesti R8:n perustuskerros.

**Ajoitusarvio:**

**Stratigrafia:**

Yllä: R8, Y6, Y10, Y7    Alla:                      Saman aikainen kuin:                      Liittyy rakenteeseen:

Liittyy kaivantoon:                      Kaivanto täyttynyt:                      Kaivanto leikkaa:

**Löydöt:**

**Kartat:**

**Näytteet:**

**Yksikkönumero: 14**

**Alue:** Pohjoisosa    **Koordinaatit (X/Y/Z):**

**Yksikön tyyppi:** Kerros

**Laajuus:** dokumentoitu profiilissa n. 2 m alalta    **Paksuus:** n. 50 cm

**Kaivaustapa:** Kaivinkone, lapio

**Kerroskoostumus:**

**Päämaalaji:** Keskikarkea hiekka <0,6 mm, savi, multa, puusilppu, puulastu, hiili, noki

**Pääsekoite:** Tiilimurska                      **Muut**

**Kerroksen ominaisuus:** Tiivis, tahmea, kerrostunut, kostea

**Homogeenisuus/aineosien jakautuminen:** Epätasainen

**Kerroksen väri:** harmaa, musta, ruskea

**Yksikön raja:** selkeä                      **Häiriöt:** L11

**Kaivannon muoto tasossa:**                      **Kaivannon muoto profiilissa:**

**Kerrostyyppi:** ns. kulttuurikerros, tekninen kerros

**Kuvaus:** Tekninen maakerros, joka kattaa kaivannon länsiprofiilin kivirakenteen R13 ja kerroksen Y12 alla olleet säilyneet ja tarkemmin erittelemättömät kulttuurikerrokset. Mahdollisesti kaksi eri palokerrosta. Kerrokset jatkuivat profiiliin torin

puolelle. Alla puhdas pohjamaa (hieno hiekka/hiekka).

**Ajoitusarvio:** vanhempi kuin R8, pitkäaikainen, useita vaiheita, vanhempi kuin 1835

**Stratigrafia:**

*Yllä:* R13, Y12

*Alla:* pohjamaa

*Saman aikainen kuin:*

*Liittyy rakenteeseen:*

*Liittyy kaivantoon:*

*Kaivanto täyttynyt:*

*Kaivanto leikkaa:*

**Löydöt:**

**Kartat:**

**Näytteet:**

**Yksikkönumero: 15**

**Alue:** Pohjoisosa **Koordinaatit (X/Y/Z):**

**Yksikön tyyppi:** Kaivanto

**Laajuus:** n. 5 x 3 m

**Paksuus:** >1 m, putket 60 cm

**Kaivaustapa:** Kaivinkone, lapio

**Kerroskoostumus:**

*Päämaalaji:* Karkea hiekka <2,0 mm

*Pääsekoite:*

*Muut*

**Kerroksen ominaisuus:** sekoittunut

**Homogeenisuus/aineosien jakautuminen:** Epätasainen

**Kerroksen väri:** kirjava

**Yksikön raja:** selvä

**Häiriöt:**

**Kaivannon muoto tasossa:**

**Kaivannon muoto profiilissa:**

**Kerrostyyppi:** täyttökerros

**Kuvaus:** Betonitankin ja sen putkien kaivanto Raatihuoneen pohjoissivulla. Täyttö oranssinruskea karkea hiekka (ns. ostohiekka) ja kaivannosta kertaalleen kaivettua maata.

**Ajoitusarvio:** moderni

**Stratigrafia:**

*Yllä:* Y0

*Alla:* pohjamaa,

*Saman aikainen kuin:*

*Liittyy rakenteeseen:*

*Liittyy kaivantoon:*

*Kaivanto täyttynyt:*

*Kaivanto leikkaa:* L11, R5, Y3

**Löydöt:** ei löytöjä

**Kartat:**

**Näytteet:**

**Yksikkönumero: 16**

**Alue:** Pohjoisosa **Koordinaatit (X/Y/Z):**

**Yksikön tyyppi:** Kerros, kaivanto

**Laajuus:** n. 10 x 2 m

**Paksuus:** n. 1 m tai enemmän

**Kaivaustapa:** Kaivinkone, lapio

**Kerroskoostumus:**

*Päämaalaji:* Keskikarkea hiekka <0,6 mm, karkea hiekka

*Pääsekoite:* Siltti, savi

*Muut*

*Multa*

**Kerroksen ominaisuus:** Löyhä

**Homogeenisuus/aineosien jakautuminen:** Epätasainen

**Kerroksen väri:** kirjava

**Yksikön raja:** selkeä

**Häiriöt:**

**Kaivannon muoto tasossa:** suoralinjaisia, ristikkäisiä kaivantoja **Kaivannon muoto profiilissa:** alaspäin kapenevia, melko suoraseinäisiä

**Kerrostyyppi:**

**Kuvaus:** Raatihuoneen itäisivun modernit kaivannot, sähkö- ja puhelinkaapelit, kaukolämpö, vesiputket, kaivanto leikkaa rakennetta R5.

**Ajoitusarvio:**

**Stratigrafia:**

**Yllä:** Y0

**Alla:** R5,Y3

**Saman aikainen kuin:**

**Liittyy rakenteeseen:**

**Liittyy kaivantoon:**

**Kaivanto täyttynyt:**

**Kaivanto leikkaa:**

**Löydöt:**

**Kartat:**

**Näytteet:**

**Yksikkönumero: 17**

**Alue:** Pohjoisosa **Koordinaatit (X/Y/Z):**

**Yksikön tyyppi:** Kerros

**Laajuus:** havaittu n. 3 x 2 m alueella

**Paksuus:** n. 30 cm

**Kaivaustapa:** Lapio

**Kerroskoostumus:**

**Päämaalaji:** Multa

**Pääsekoite:**

**Muut**

Tiilimurska, puusilppu

**Kerroksen ominaisuus:** Tiivis, tahmea

**Homogeenisuus/ainesosien jakautuminen:**

**Kerroksen väri:** mustanruskea

**Yksikön raja:** selvä

**Häiriöt:**

**Kaivannon muoto tasossa:**

**Kaivannon muoto profiilissa:**

**Kerrostyyppi:** ns. kulttuurikerros

**Kuvaus:** Kulttuurikerros R5:n alla, kaivannon L11 leikkaama. Paksu tiivis multamaa Raatihuoneen koilliskulmalla. Mullan seassa tiilenmuruja, maatonutta puusilppua, piiposliinia. Valvottavan kaivannon pohjan tasossa alkanut kerros, jota ei kaivettu pois. Kerrokseen tehtiin lapionpisto kerroksen luonteen selvittämiseksi. Päällä myös Y14, tässä tiilimurskan sekainen savi ja multamaakerroksia.

**Ajoitusarvio:** 1700-1800 -luku?

**Stratigrafia:**

**Yllä:** L11,Y14

**Alla:** ei kaiv.

**Saman aikainen kuin:**

**Liittyy rakenteeseen:**

**Liittyy kaivantoon:**

**Kaivanto täyttynyt:**

**Kaivanto leikkaa:** L11

**Löydöt:** keramiikka

**Kartat:**

**Näytteet:**

## Rakennelomake

**Rakennenro:** 5

**Kohde:** Pietarsaari Raatihuone

**Vuosi:** 2016

**Alue:** Pohjoisosa

**Rakennusmateriaali:** Kivi, puu

**Koordinaatit (x/y/z):**

**Koko:** n. 2 m x ?, paksuus n. 1 m

**Suunta:** pohjois-eteläsuuntainen

**Kaivaustapa:** Lasta, lapio, kaivinkone

**Rakennusmateriaalin ominaisuus:** lohkokivi, kiilakivi

**Rakennusmateriaalin koko:** 50-70 cm

**Rakennustekniikka:** kylmämuurattu, ladottu

**Tulkinta:**

**Kuvaus:** Raatihuoneen perustuskiveys. Kivien paksuudet noin 50-70 cm (arvio), niiden alla ja välissä pienempiä kiviä. Kivitaso on raatihuoneen kivijalan alla sen länsipuolella. R5 tarkoittaa länsiseinän pohjoispuolella olevaa osaa, mutta myös eteläpuolella on ilmeisesti samaa rakennetta. Kivet ovat isoja, jopa 2 metriä pitkiä lohkottuja rakennekiviä. Tason pinta on 3,7-4,0 m mpy. Rakenteen päällä ovat yksiköt Y3, Y6 ja Y9 sekä itse raatihuoneen perustus. Rakenteen länsipuolella, osin mahdollisesti kivien alla on R8 (mukulakiveys). Valvotun kaivannon pohjoisprofiilissa näkyi kaivettaessa hyväkuntoinen itä-länsisuuntainen hirsi, mahdollisesti hirsiarinasta. Mahdollinen hirsirakenne jäi kuitenkin kaivannon pohjan alapuolelle. Suurten kivien alla oli pienten, halkaisijaltaan n. 30 cm olevien ja sitäkin pienempien kiilakivien ja luonnonkivien kerros. Raatihuoneen luoteiskulmassa em. pienten kivien alla oli vielä isojen, kulmikkaiden kivien kerros ja niiden alla jälleen pienten kivien kerros. Rakennuksen pohjoisseinän kaivannossa R5 oli rikkonainen ja kaivellun oloinen eikä muodostanut enää selkeää kiviatasoa. Itäseinän pohjoispäässä rakenne oli katkelmallinen erilaisten kunnallisteknisten kaivantojen vuoksi.

**Ajoitusarvio:** 1830-luku tai nuorempi

**Stratigrafia:**

Yllä: Y3, Y6, Y9

Alla: R8

Saman aikainen kuin:

Liittyy yksikköön:

Liittyy rakenteeseen:

**Löydöt:**

**Kartat:**

**Näytteet:**

**Rakennenro:** 8

**Kohde:** Pietarsaari Raatihuone

**Vuosi:** 2015

**Alue:** Pohjoisosa

**Rakennusmateriaali:** Kivi

**Koordinaatit (x/y/z):**

**Koko:** näkyvissä n. 50 cm leveydeltä

**Suunta:** pohjois-eteläsuuntainen

**Kaivaustapa:** Lasta, lapio, kaivinkone

**Rakennusmateriaalin ominaisuus:** luonnonkivi, mukulakivi

**Rakennusmateriaalin koko:** 15-30 cm

**Rakennustekniikka:** ladottu

**Tulkinta:** tien reunakiveys

**Kuvaus:** Kivitaso, joka muodostettu pyöreistä luonnonkivistä, tien reunakiveystä. mahdollinen paloa edeltänyt tori. Kivien päällä ja välissä myös keskikarkeaa hiekkaa (Y7). Rakenteen 5 (kivitaso) länsipuolella, sen kiviin rajautuva. Länsiosassa pienempiä, "kourun" pohjalla isompia kiviä. Rakenne viettää kohti R5:tä ja kouru laskee pohjoisen suuntaan. Kaivannon pohjoispäässä L11-kuopan reunan vieressä palanutta puuta häiveinä rajaamassa rakennetta. Ilmeisesti R8 on rajautunut suurin piirtein L11 kohdalle jo ennen L11 kaivua.

**Ajoitusarvio:** ennen 1835 paloa

**Stratigrafia:**

Yllä: Y6, Y7, Y10

Alla: Y12

Saman aikainen kuin:

Liittyy yksikköön:

Liittyy rakenteeseen:

**Löydöt:**

**Kartat:**

**Näytteet:**

**Rakennenro: 13**

**Kohde:** Pietarsaari Raatihuone

**Vuosi:** 2015

**Alue:** Pohjoisosa

**Rakennusmateriaali:** Kivi

**Koordinaatit (x/y/z):**

**Koko:** n. 1 m x 30 cm

**Suunta:** pohjois-eteläsuuntainen

**Kaivaustapa:** Lasta, lapio, kaivinkone

**Rakennusmateriaalin ominaisuus:** luonnonkivi

**Rakennusmateriaalin koko:** n. 30 x 40 cm

**Rakennustekniikka:** ladottu

**Tulkinta:** Kivijalka? Tiekiveys?

**Kuvaus:** Kaivannon länsiprofiilissa. Pohjois-eteläsuuntaisessa rivissä. Alla kulttuurikerroksia. Rakenne 13 on kerroksessa Y14.

Voi olla mahdollisesti rakennetta R8 varhaisempaa tien kiveystä tai osa tielinjausta varhaisempaa rakennusta.

**Ajoitusarvio:** 1800-luvun alku tai vanhempi

**Stratigrafia:**

Yllä: Y12

Alla: Y14

Saman aikainen kuin: Y14

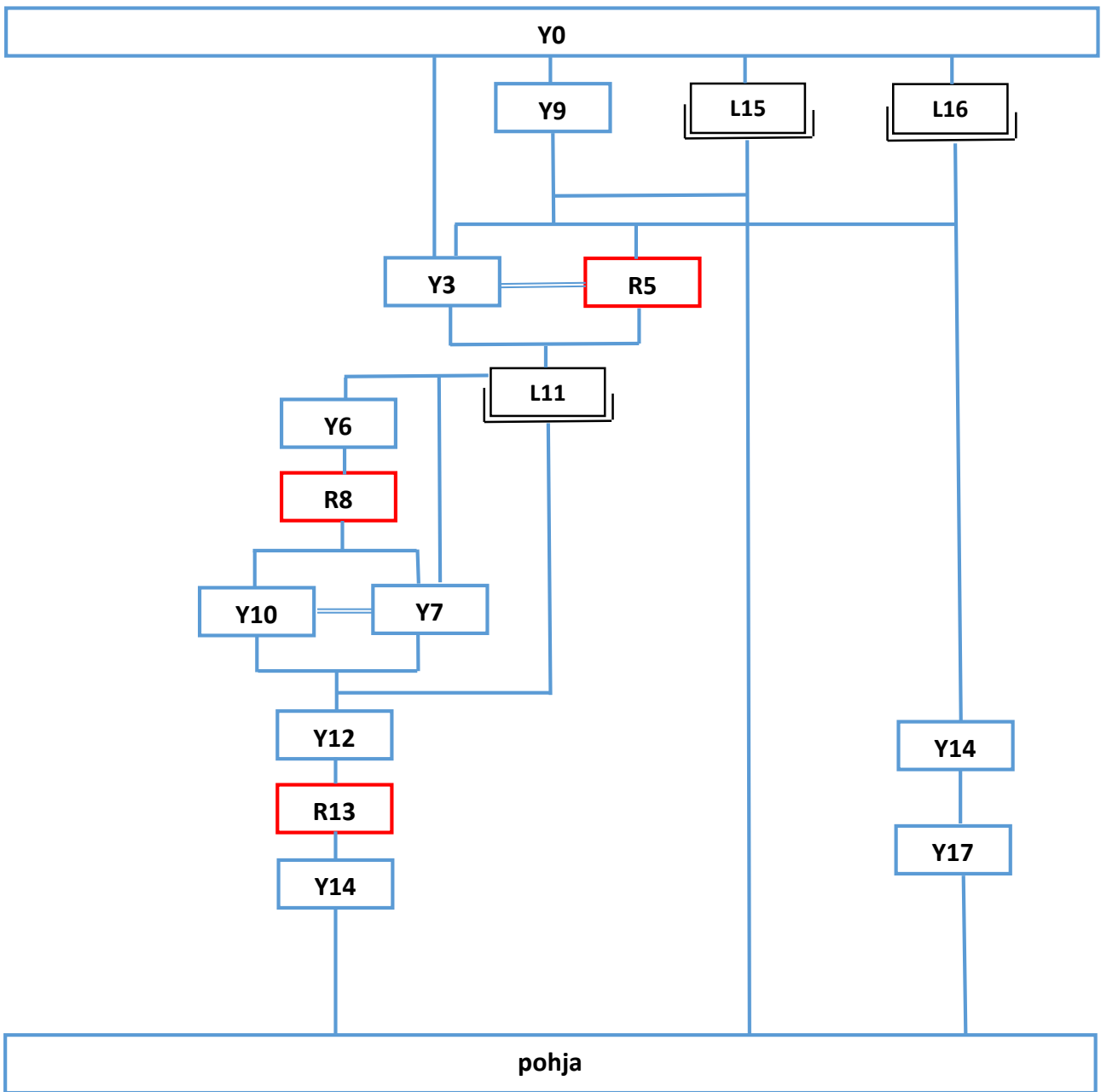
Liittyy yksikköön:

Liittyy rakenteeseen:

**Löydöt:**

**Kartat:**

**Näytteet:**



VALOKUVAT POISTETUISTA LÖYDÖISTÄ, PIETARSAARI RAATIHUONE 2015



*AKDG 4617:72.  
Raatihuoneen valvonnan  
löytöjä:  
punasavikeramiikka.  
Kuvaaja: Petro Pesonen.*



*AKDG 4617:73.  
Raatihuoneen valvonnan  
löytöjä: lasimansetti ja  
ikkunalasin sekä astian  
paloja. Kuvaaja: Petro  
Pesonen.*



AKDG 4617:74.  
Raatihuoneen valvonnan  
löytöjä: liitupiipun varren  
katkelmia. Kuvaaja: Petro  
Pesonen.



AKDG 4617:75.  
Raatihuoneen valvonnan  
löytöjä: rautanauloja.  
Kuvaaja: Petro Pesonen.





AKDG 4617:76.  
Raatihuoneen valvonnan  
löytöjä: posliinia ja  
fajanssia. Kuvaaja: Petro  
Pesonen.



AKDG 4617:77.  
Raatihuoneen valvonnan  
löytöjä: piin kappaleita.  
Kuvaaja: Petro Pesonen.



AKDG 4617:78.  
Raatihuoneen valvonnan  
löytöjä: yksityiskohta  
piissä olevasta fossiilista.  
Kuvaaja: Petro Pesonen.



AKDG 4617:79.  
Raatihuoneen valvonnan  
löytöjä: simpukan kuori ja  
palanutta luuta. Kuvaaja:  
Petro Pesonen.