



MUSEOVIRASTO  
PL 913  
00101 HELSINKI  
p. (09) 40 501  
www.nba.fi

## ARKEOLOGISEN KOHTEEN TARKASTUS

- lomake arkeologisen kohteen tarkastamiseen (ks. täyttöohje lopussa)

### 1. PERUSTIEDOT

|  |  |  |   |
|--|--|--|---|
| <b>Kunta:</b> MIEHIKKÄLÄ   | <b>Muinaisjäännösrekisteritunnus:</b>  |  |   |
| <b>Nimi:</b> Kelovuori 1-2   | <b>Ajoitus:</b> historiallinen aika  |  |   |
| <b>Kohteen tyyppi:</b> työ- ja valmistuspaikat   | <b>Tyypin tarkenne:</b> vilja-aumanpohjat  |  |   |
| <b>Kohteen laajuus:</b> ø 3,2 m (molemmat)   | <b>Lukumäärä:</b> 1+1  |  |   |
| <b>Laajuuden arviointiperuste:</b> silmämääräinen arvio sekä oppaana toimineen H. Uusiheimalan aiemmin suorittama mittaus.   |  |  |   |
| <b>Laji</b> (ruksaa laji, ks. tarvittaessa lajin selitys täyttöohjeen kohdasta 1):   |  |  |   |
| <i>ruksi:</i><br><b>x</b>  | kiinteä muinaisjäännös<br>mahdollinen muinaisjäännös<br>muu kulttuuriperintökohde<br>löytöpaikka<br>luonnonmuodostuma<br>muu kohde |  |   |
| <b>Suunta ja etäisyys kirkosta:</b> kohteet sijaitsevat n. 20 km Miehikkälän kirkosta suuntaan NW.   |  |  |   |
| <b>Sijaintikuvaus:</b> Kellovuori 1 sijaitsee aivan Kelovuoren ylärinteessä ja Kellovuori 2 samaisen "vuoren" keskivaiheilla 110 m:n päässä, etelään voimakkaasti viettävässä rinteessä. Kelovuorelta on matkaa sen W-puolella kulkevalle Purhontielle (n:o 14706) 1,4 km ja sen S-puolella 100 m:n päässä kulkee metsäautotie, joka haarautuu kaakossa Valkoseen menevästä (n:o 14720) paikallistiestä. Kelovuori 2 sijaitsee mainitun metsäautotien reunalla luoteisreunalla, 3 m:n päässä tiestä. |  |  |   |
| <b>Sijaintikoordinaatit:</b><br>(ETRS-TM35FIN)   | <b>N:</b> 673826<br><b>N:</b> 6739739  | <b>E:</b> 525460<br><b>E:</b> 525387               | <b>Korkeus m mpy:</b><br>Kelovuori 1: 75-77,5<br>Kelovuori 2: n. 70 |
| <b>Koordinaattien tarkenne:</b> keskikoordinaatti (± 7 m).   |  |  |   |
| <b>Peruskartta:</b> PK 3131 07 PURHO   |  |  |   |
| <b>Rekisterikylä</b> (jos tarpeen):-   |  | <b>Kiinteistötunnus</b> (jos tarpeen): 489-893-1-1 |   |
| <b>Tarkastaja:</b> Marita Kykyri ja Minna Minkkinen  |  | <b>Tarkastusaika:</b> 14.10.2015                   |   |

### 2. TAUSTATIEDOT

|  |
|--|
| <b>Aiemmat tiedot:</b> ei aiempia tietoja. |
| <b>Aiemmat löydöt:</b> ei aiempia löytöjä. |
| <b>Tarkastuslöydöt:</b> ei löytöjä.        |

|  |
|--|
| <b>Tarkastusolosuhteet:</b> hyvät.   |
| <b>Liitteet:</b> karttaliite ja neljä kuvaliitettä, joissa yhteensä seitsemän kuvaa. |
| <b>Muuta:</b> oppaana toimi Heikki Uusiheimala.                                      |

### 3. TARKASTUSHAVAINNOT

|  |
|--|
| <b>Tarkastuksen syy:</b> A. Oinosen (Miehikkälän museot) ilmoitus kohteista.   |
| <b>Ympäristö ja maasto:</b> Kohteet sijaitsevat Kelovuoren etelän puoleisessa rinteessä. Alue on kuusivaltaista, aluskasvillisuus koostuu sammalesta, ruohosta, heinästä ja puolukasta.  |
| <b>Arkeologisen kohteen tarkempi kuvaus ja rajaus:</b> Kelovuori 1: Kohde on pyöreä ja ø:aan 3,2 m. Sen ulkoreunalla on kehäkiveys ja aumanpohjan keskusta koostuu rapasorasta. Tarkastuksen aikaan kohde oli aivan aluskasvillisuuden peitossa, eikä siitä näkynyt kuin hieman kehäkivien pintaa. H. Uusiheimalalla on havaintoja kohteesta jo vuodelta 1959.<br>Kelovuori 2: Kohde on samankokoinen ja -muotoinen kuin Kelovuori 1. Sitäkin kiertää kehäkiveys ja sen keskusta on rapasoraa, joskin keskustan täytteessä esiintyy myös kiviä. Aumanpohjaa kiertävä kivikehä muodostuu pääosin 30-40 cm:n kokoisista pyöreäpintaisista luonnonkivistä, joita esiintyy yhdessä kerroksessa. Isojen kivien välissä esiintyy myös joitain pienempiä kiviä. H. Uusiheimalalla on havaintoja kohteesta jo vuodelta 1949. |
| <b>Muuta tietoa:</b> H. Uusiheimala on paljastanut kohteet aluskasvillisuuden alta ja dokumentoinut ne mittaamalla ja valokuvamalla vv. 2006–2007. Hänen tekemiään havaintoja ja tietoja on osin käytetty tarkastuskertomuksen laatimisessa 2015. Molemmat kohteet on merkitty maastoon Uusiheimalan pystyttämällä kyltillä, jossa lukee "AUMANPOHJA".   |

### 4. SUOJELUTIEDOT

|  |
|--|
| <b>Kunto:</b> molemmat todennäköisesti ehjiä   |
| <b>Hoidon tarve:</b> kohteet vaatisivat paljastamista aluskasvillisuudesta.                                      |
| <b>Ehdotus suoja-alueeksi:</b> -   |
| <b>Tiedossa olevat maankäyttöhankkeet:</b> ei ole tiedossa.  |
| <b>Muut säilymiseen vaikuttavat asiat:</b> Kelovuori 2:n sijainti aivan tien vieressä on riski sen säilymiselle. |
| <b>Kohteesta käytettävissä olevan tiedon määrä ja laatu (jos tarpeen):</b> -                                     |

### 5. MUUTA

|   |
|---|
| <b>Tarkastajan yhteystiedot:</b> Marita Kykyri, Kymenlaakson museo, Tornatorintie 99B, 48100 Kotka. Gsm 040-7162322.  |
| <b>Muut tiedot:</b> -   |
| <b>Lähilöydöt:</b> Kelovuoren S-puolella 500 m:n päässä sijaitsevalla Myllyvuorella sijaitsee myös vilja-amanpohja (Miehikkälä, Myllyvuori), joka tarkastettiin samana päivänä 14.10.2015 Kymenlaakson museon toimesta. |

**Opas kohteelle** (nimi ja yhteystiedot, jos eri kuin tarkastaja): A. Oinonen, Miehikkälän museot, p: 040 752 7770.

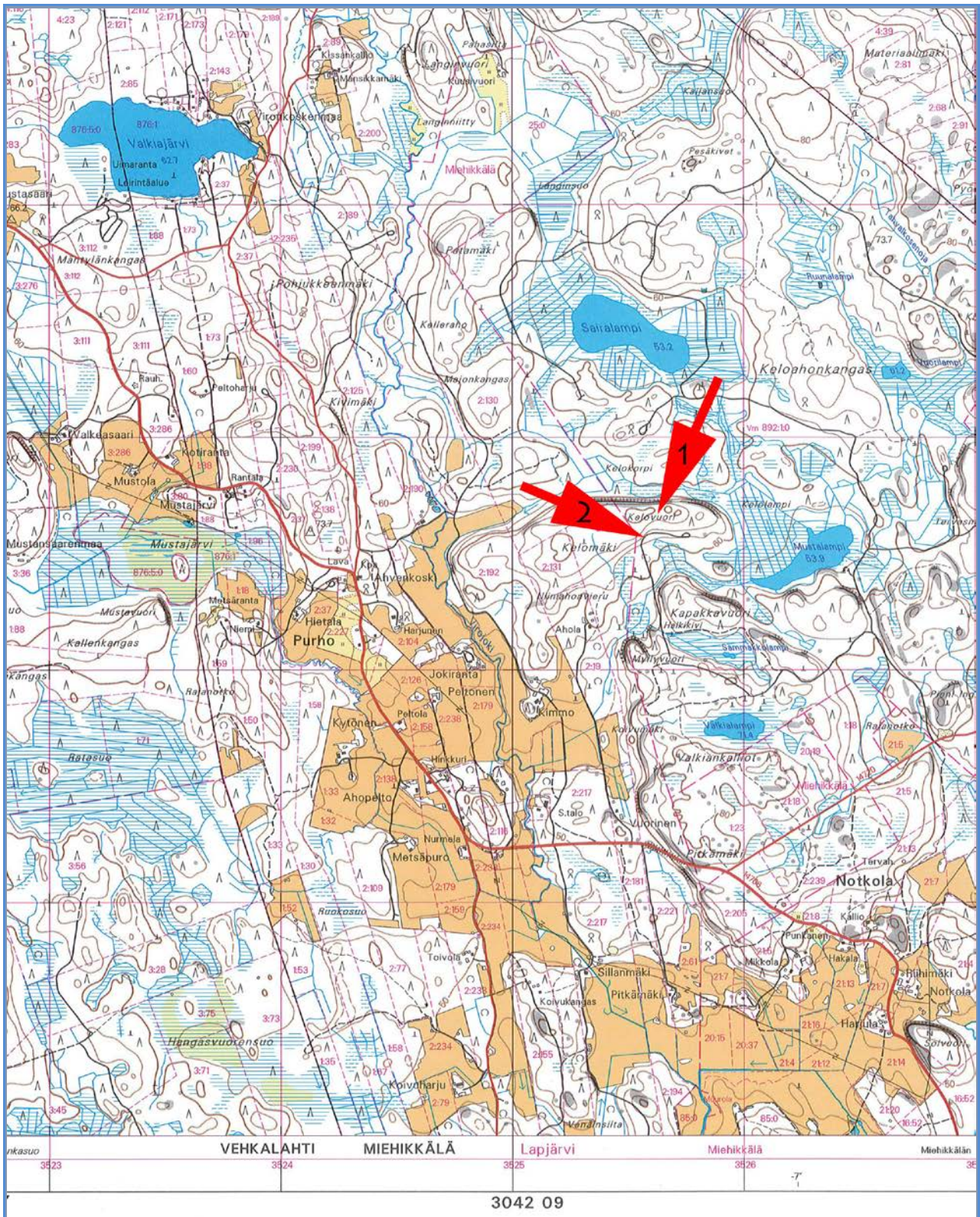
## **6. PÄIVÄYS JA KERTOMUKSEN LAATIJAN ALLEKIRJOITUS**

**Päiväys:** Kotka 2.12.2015

**Allekirjoitus:**



LIITE: karttaote/karttaotteet:



Kartta 1: Kohteiden sijainti merkittynä punaisilla nuolilla. Numero 1: Kelovuori 1, numero 2, Kelovuori 2. PK 3131 7 PURHO.



**LIITE: kuvat:**



Kuva 1: Kelovuori 1. Kohteen sijainti maastossa. S. Kuva: KyM/M. Kykyri.



Kuva 2: Kelovuori 1. Aumanpohjan kehäkiveystä. Lähikuva. SW. Kuva: KyM/M. Kykyri.





Kuva 3: Kelovuori 1. Vuonna 2015 tarkastettu aumanpohja paljastettuna ja kuvattuna vuonna 2006/2007. SW. Kuva: H. Uusiheimala.



Kuva 4: H. Uusiheimalan tekemä pienoismalli vilja-aumasta. Alinna "kivistä" tehty aumanpohja, jonka päälle viljalyhteet on ladottu.  
Kuva: KyM/M. Kykyri.





Kuva 5: Kelovuori 2. Aumanpohjan sijainti maastossa. S. Kuva: KyM/M. Kykyri.



Kuva 6: Kelovuori 2. Aumanpohja nykyisessä asussaan. Lähikuva. SW. Kuva: KyM/M. Kykyri.





Kuva 7: Kelovuori 2. Vuonna 2015 tarkastettu aumanpohja paljastettuna ja kuvattuna vuonna 2006/2007. SW. Kuva: H. Uusiheimala.



## ARKEOLOGISEN KOHTEEN TARKASTUSLOMAKKEEN TäYTTÖOHJE

- täyttöohje Museoviraston arkeologisen kohteen tarkastuslomakkeeseen

Lomake on tarkoitettu avuksi arkeologisen kohteen maastotarkastuksessa tehtyjen havaintojen raportointiin ja se on word-muotoinen. Kenttiin voi kirjoittaa tietoa niin paljon, kuin on tarpeen. Sähköiset kartat, koordinaattitaulukot ja valokuvat voi liittää lomakkeen loppuun suoraan sähköisiksi liitteiksi. Liitteitä voi lisätä haluamansa määrän esimerkiksi sivunvaihto-työkalulla.

### Kohta 1. Perustiedot

- lomakkeeseen täytetään kohteeseen liittyvät sijaintitiedot (kunta, koordinaatit, peruskartta, sijainti suhteessa kirkkoon ja yleinen sijaintikuvaus)
- lomakkeeseen täytetään kohdetta luonnehtivat tiedot (nimi tai ehdotus nimestä, ajoitus, kohteen tyyppi ja tyyppin tarkenne muinaisjäännösrekisterin asiasanojen mukaan, lukumäärä (kpl) ja Museoviraston muinaisjäännösrekisterin tunnus, jos kohteella on sellainen)
- lomakkeeseen kirjataan arvio kohteen laajuudesta ja perustelu sille
- lomakkeeseen täytetään kohteen laji tarkastushavaintojen perusteella (ks. enemmän Museoviraston laatima Suomen arkeologisten kenttätöiden laatuohje 2014, sivut31-32, <http://www.nba.fi/fi/File/2210/laatuohje.pdf>):
  - *kiinteä muinaisjäännös* on muinaismuistolain (295/1963) rauhoittama kohde, jonka täsmällinen maantieteellinen sijainti on osoitettavissa.
  - *mahdollinen muinaisjäännös* on kohde, jota ei ole voitu maastossa tarkastuksen yhteydessä tunnistaa tai paikantaa luotettavasti. Kohteen luonteen selvittäminen muinaisjäännöksenä edellyttää esimerkiksi tarkempia arkeologisia selvityksiä kuin tarkastuksen yhteydessä on ollut mahdollista tehdä.
  - *muu kulttuuriperintökohde* on kohde, jota ei voi todeta muinaismuistolain tarkoittamaksi muinaisjäännökseksi. Yleisimpiä kulttuuriperintökohdetta ovat käytössä pysyneet historialliset kylänpaikat ja tiet, toisen maailman sodan aikaiset sotahistorialliset kohteet ja alle 100 vuotta nuoremmat hylät. Ensimmäiseen maailmansotaan liittyvät kohteet ovat yleensä kiinteitä muinaisjäännöksiä.
  - *löytöpaikka* on irtaimen muinaisesineen löytöpaikka tai -alue, johon liittyy jonkinlainen paikkatieto. Löydöllä ei ole yhteyttä kiinteään muinaisjäännökseen tai sitä ei voida osoittaa. Ilman arkeologista kontekstia olevaa löytöä kutsutaan *irtolöydöksi*.
  - *luonnonmuodostuma* on luonnon synnyttämä tai muovaama kohde, jota voidaan esimerkiksi luulla ihmisen tekemäksi tai jota ihminen on voinut muokata. Tällaisia ovat esimerkiksi muinaiset rantamuodostumat (pirunpellot, rantapalteet) ja luolat.
  - *muu kohde* on esimerkiksi tuhoutunut/tutkittu muinaisjäännös, kätkölöytö tms. kohde
- lomakkeeseen täytetään tiedot rekisterikylästä ja kiinteistötunnuksesta, jos tarpeen
- huom: rauhoitusluokkaa ei edellytetä enää määriteltäväksi.

### Kohta 2. Taustatiedot

- lomakkeeseen täytetään tiedot mahdollisista aiemmista tiedoista ja löydöistä
- lomakkeeseen täytetään tiedot tarkastuksen yhteydessä mahdollisesti tehdyistä löydöistä
- lomakkeeseen täytetään tiedot tarkastusolosuhteista ja niiden vaikutuksesta havaintoihin
- lomakkeeseen täytetään tieto tarkastuksen liitteistä (karttaliitteet, kuvaliitteet, koordinaattitietolistat ym.).

### Kohta 3. Tarkastushavainnot

- lomakkeeseen täytetään tiedot tarkastuksen syystä ja siihen liittyvistä asioista
- lomakkeeseen kuvataan kohteen ympäristö ja maasto
- lomakkeeseen kuvataan tarkastettu kohde ja rajaus.

### Kohta 4. Suojelutiedot

- lomakkeeseen täytetään tiedot kohteen kuntoa koskien ja hoidon tai korjaamisen tarvetta koskevat havainnot
- lomakkeeseen laitetaan ehdotus suoja-alueeksi ja sen perustelut. Ehdotus esitetään mielellään myös kartalle rajattuna.
- lomakkeeseen täytetään tiedot mahdollisista maankäyttöhankeista ja/tai muista säilymiseen vaikuttavista olennaisista asioista (luonnon aiheuttama eroosio tms.)
- lomakkeeseen laitetaan haluttaessa arvio kohteesta käytettävissä olevien tietojen luonteesta ja määrästä:
  - tietotaso 1 = kohteesta on riittävästi tietoa sen luonteen ja iän tarkemmaksi määrittämiseksi
  - tietotaso 2 = kohteen luonteen ja iän määrittely edellyttää tarkempia arkeologisia selvityksiä.

### Kohta 5. Muuta

- lomakkeeseen täytetään tiedot tarkastajan yhteystiedoista
- lomakkeeseen täytetään tiedot lähilöydöistä ja mahdollisista muista tiedoista
- lomakkeeseen täytetään tiedot henkilöstä, jota voi tarvittaessa toimia paikalla oppaana.

### Kohta 6. Allekirjoitus

- lomake allekirjoitetaan ja päivätään.