



MUSEOVIRASTO
PL 913
00101 HELSINKI
p. (09) 40 501
www.nba.fi

ARKEOLOGISEN KOHTEEN TARKASTUS

- lomake arkeologisen kohteen tarkastamiseen (ks. täyttöohje lopussa)

1. PERUSTIEDOT

Kunta: MIEHIKKÄLÄ	Muinaisjäännösrekisteritunnus:		
Nimi: Valkiajärvi 1	Ajoitus: historiallinen aika		
Kohteen tyyppi: työ- ja valmistuspaikat	Tyypin tarkenne: vilja-aumanpohjat		
Kohteen laajuus: ø 2,7 m	Lukumäärä: 1		
Laajuuden arviointiperuste: silmämääräinen arvio sekä aiemmin suoritettu mittaus.			
Laji (ruksaa laji, ks. tarvittaessa lajin selitys täyttöohjeen kohdasta 1):			
<i>ruksi:</i> <input checked="" type="checkbox"/>	kiinteä muinaisjäännös mahdollinen muinaisjäännös muu kulttuuriperintökohde löytöpaikka luonnonmuodostuma muu kohde		
Suunta ja etäisyys kirkosta: kohde sijaitsee 20 km Miehikkälän kirkosta suuntaan NW.			
Sijaintikuvaus: kohde sijaitsee Valkiajärven E-puolella, Vironkoskentie ja Opistontien risteyksestä kaakkoon lähtevän metsäautotien S-puolella, 90 m risteyksestä ja 3 m:n päässä autotien reunasta.			
Sijaintikoordinaatit: (ETRS-TM35FIN)	N: 6741336	E: 523844	Korkeus m mpy: 70
Koordinaattien tarkenne: keskikoordinaatti (± 2 m).			
Peruskartta: PK 3131 07 PURHO			
Rekisterikylä (jos tarpeen): Purho		Kiinteistötunnus (jos tarpeen): 489-407-2-179	
Tarkastaja: Marita Kykyri ja Minna Minkkinen		Tarkastusaika: 14.10.2015	

2. TAUSTATIEDOT

Aiemmat tiedot: ei aiempia tietoja.
Aiemmat löydöt: ei aiempia löytöjä.
Tarkastuslöydöt: ei löytöjä.
Tarkastusolosuhteet: hyvät.

Liitteet: karttaliite ja kaksi kuvaliitettä, joissa yhteensä neljä kuvaa.
Muuta: oppaana toimi Heikki Uusiheimala.

3. TARKASTUSHAVAINNOT

Tarkastuksen syy: A. Oinosen (Miehikkälän museot) ilmoitus kohteista.
Ympäristö ja maasto: Kohde sijaitsee kivikkoisessa mäessä ja on täysin aluskasvillisuuden peitossa, mistä johtuen sen paikantaminen on vaikeaa. Oppaana olleen H. Uusiheimalan mukaan alue laikutettiin vuonna 2006 ja nyt se kasvaa pientä istutettua mäntyä. Aluskasvillisuus, joka peittää kohteen, muodostuu sammalesta, ruhosta, kanervasta, puolukasta ja mustikasta.
Arkeologisen kohteen tarkempi kuvaus ja rajaus: Aumanpohja on halkaisijaltaan pyöreä (2,7 m), kokonaan kivetty ja pinnaltaan tasainen. Se on ladottu ø:aan 20-40 cm:n kokoisista pyöreäpintaisista maakivistä, joita on rakenteessa yhdessä kerroksessa.
Muuta tietoa: H. Uusiheimala on paljastanut kohteen aluskasvillisuuden alta ja dokumentoinut sen mittaamalla ja valokuvamalla vv. 2006–2007. Hänen tekemiään havaintoja ja tietoja on osin käytetty tarkastuskertomuksen laatimisessa 2015.

4. SUOJELUTIEDOT

Kunto: kohde on peittynyt aluskasvillisuuteen, mutta lienee sen alla hyvässä kunnossa.
Hoidon tarve: kohde vaatisi paljastamista aluskasvillisuudesta.
Ehdotus suoja-alueeksi: -
Tiedossa olevat maankäyttöhankkeet: ei ole tiedossa.
Muut säilymiseen vaikuttavat asiat: kohteen lähellä kulkeva autometsätie voi olla uhka kohteen säilymiselle, etenkin kun kohdetta on maastossa vaikea havaita.
Kohteesta käytettävissä olevan tiedon määrä ja laatu (jos tarpeen): -

5. MUUTA

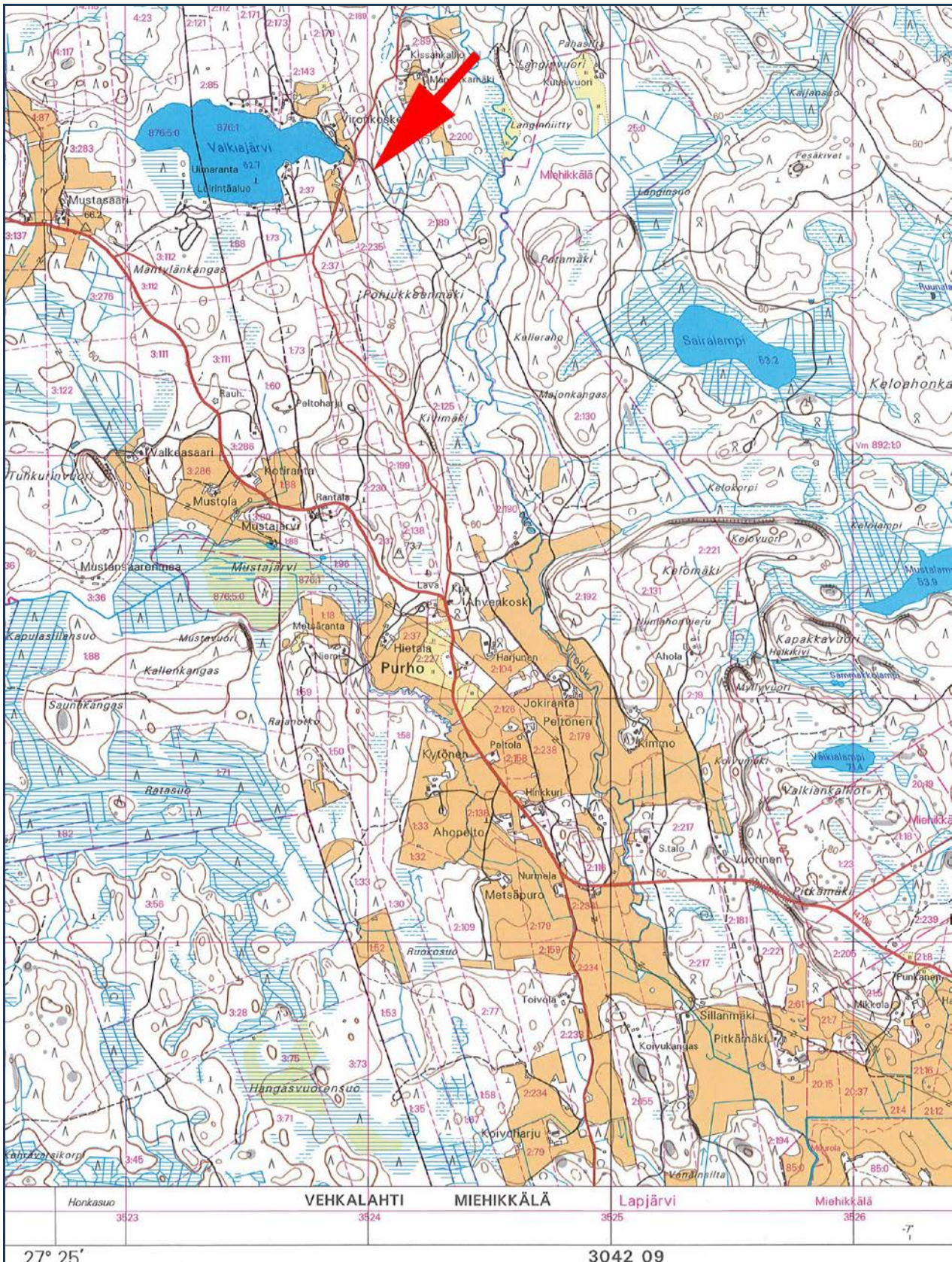
Tarkastajan yhteystiedot: Marita Kykyri, Kymenlaakson museo, Tornatorintie 99B, 48100 Kotka. Gsm 040-7162322.
Muut tiedot: -
Lähilöydöt: toinen aumanpohja sijaitsee saman metsäautotien läheisyydessä 210 m etelään ja 40 m tiestä lounaaseen (Miehikkälä, Valkiajärvi 2), joka tarkastettiin samana päivänä 14.10.2015 Kymenlaakson museon toimesta.
Opas kohteelle (nimi ja yhteystiedot, jos eri kuin tarkastaja): A. Oinonen, Miehikkälän museot, p: 040 752 7770.

6. PÄIVÄYS JA KERTOMUKSEN LAATIJAN ALLEKIRJOITUS

Päiväys: Kotka 27.11.2015

Allekirjoitus:

LIITE: karttaote/karttaotteet:



Kartta 1: Kohteen sijainti merkittynä punaisella nuolella. PK 3131 7 PURHO.

LIITE: kuvat:



Kuva 1: Kohteen sijainti maastossa. Vieressä metsäautotie. N. Kuva: KyM/M. Kykyri.



Kuva 2: Aumanpohjan kiveystä, lähikuva. N. Kuva: KyM/M. Kykyri.



Kuva 3: Vuonna 2015 tarkastettu aumanpohja paljastettuna ja kuvattuna vuonna 2006/2007.
Kuva: H. Uusiheimala.



Kuva 4: H. Uusiheimalan tekemä pienoismalli vilja-aumasta. Alinna "kivistä" tehty aumanpohja, jonka päälle viljalyhteet on ladottu.
Kuva: KyM/M. Kykyri.

ARKEOLOGISEN KOHTEEN TARKASTUSLOMAKKEEN TÄYTTÖOHJE

- täyttöohje Museoviraston arkeologisen kohteen tarkastuslomakkeeseen

Lomake on tarkoitettu avuksi arkeologisen kohteen maastotarkastuksessa tehtyjen havaintojen raportoimiseen ja se on word-muotoinen. Kenttiin voi kirjoittaa tietoa niin paljon, kuin on tarpeen. Sähköiset kartat, koordinaattitaulukot ja valokuvat voi liittää lomakkeen loppuun suoraan sähköisiksi liitteiksi. Liitteitä voi lisätä haluamansa määrän esimerkiksi sivunvaihto-työkalulla.

Kohta 1. Perustiedot

- lomakkeeseen täytetään kohteeseen liittyvät sijaintitiedot (kunta, koordinaatit, peruskartta, sijainti suhteessa kirkkoon ja yleinen sijaintikuvaus)
- lomakkeeseen täytetään kohdetta luonnehtivat tiedot (nimi tai ehdotus nimestä, ajoitus, kohteen tyyppi ja tyyppin tarkenne muinaisjäännösrekisterin asiasanojen mukaan, lukumäärä (kpl) ja Museoviraston muinaisjäännösrekisterin tunnus, jos kohteella on sellainen)
- lomakkeeseen kirjataan arvio kohteen laajuudesta ja perustelu sille
- lomakkeeseen täytetään kohteen laji tarkastushavaintojen perusteella (ks. enemmän Museoviraston laatima Suomen arkeologisten kenttätöiden laatuohje 2014, sivut 31-32, <http://www.nba.fi/File/2210/laatuohje.pdf>):
 - *kiinteä muinaisjäännös* on muinaismuistolain (295/1963) rauhoittama kohde, jonka täsmällinen maantieteellinen sijainti on osoitettavissa.
 - *mahdollinen muinaisjäännös* on kohde, jota ei ole voitu maastossa tarkastuksen yhteydessä tunnistaa tai paikantaa luotettavasti. Kohteen luonteen selvittäminen muinaisjäännöksenä edellyttää esimerkiksi tarkempia arkeologisia selvityksiä kuin tarkastuksen yhteydessä on ollut mahdollista tehdä.
 - *muu kulttuuriperintökohde* on kohde, jota ei voi todeta muinaismuistolain tarkoittamaksi muinaisjäännökseksi. Yleisimpiä kulttuuriperintökohdetta ovat käytössä pysyneet historialliset kyläpaikat ja tiet, toisen maailman sodan aikaiset sotahistorialliset kohteet ja alle 100 vuotta nuoremmat hylät. Ensimmäiseen maailmansotaan liittyvät kohteet ovat yleensä kiinteitä muinaisjäännöksiä.
 - *löytöpaikka* on irtaimen muinaisesineen löytöpaikka tai -alue, johon liittyy jonkinlainen paikkatieto. Löydöllä ei ole yhteyttä kiinteään muinaisjäännökseen tai sitä ei voida osoittaa. Ilman arkeologista kontekstia olevaa löytöä kutsutaan *irtolöydöksi*.
 - *luonnonmuodostuma* on luonnon synnyttämä tai muovaama kohde, jota voidaan esimerkiksi luulla ihmisen tekemäksi tai jota ihmisen on voinut muokata. Tällaisia ovat esimerkiksi muinaiset rantamuodostumat (pirunpellot, rantapalteen) ja luolat.
 - *muu kohde* on esimerkiksi tuhoutunut/tutkittu muinaisjäännös, kätkölöytö tms. kohde
- lomakkeeseen täytetään tiedot rekisterikylästä ja kiinteistötunnuksesta, jos tarpeen
- huom: rauhoitusluokkaa ei edellytetä enää määriteltäväksi.

Kohta 2. Taustatiedot

- lomakkeeseen täytetään tiedot mahdollisista aiemmista tiedoista ja löydöistä
- lomakkeeseen täytetään tiedot tarkastuksen yhteydessä mahdollisesti tehdyistä löydöistä
- lomakkeeseen täytetään tiedot tarkastusolosuhteista ja niiden vaikutuksesta havaintoihin
- lomakkeeseen täytetään tieto tarkastuksen liitteistä (karttaliitteet, kuvaliitteet, koordinaattitietolistat ym.).

Kohta 3. Tarkastushavainnot

- lomakkeeseen täytetään tiedot tarkastuksen syystä ja siihen liittyvistä asioista
- lomakkeeseen kuvataan kohteen ympäristö ja maasto
- lomakkeeseen kuvataan tarkastettu kohde ja rajaus.

Kohta 4. Suojelutiedot

- lomakkeeseen täytetään tiedot kohteen kuntoa koskien ja hoidon tai korjaamisen tarvetta koskevat havainnot
- lomakkeeseen laitetaan ehdotus suoja-alueeksi ja sen perustelut. Ehdotus esitetään mielellään myös kartalle rajattuna.
- lomakkeeseen täytetään tiedot mahdollisista maankäyttöhankkeista ja/tai muista säilymiseen vaikuttavista olennaisista asioista (luonnon aiheuttama eroosio tms.)
- lomakkeeseen laitetaan haluttaessa arvio kohteesta käytettävissä olevien tietojen luonteesta ja määrästä:
 - tietotaso 1 = kohteesta on riittävästi tietoa sen luonteen ja iän tarkemmaksi määrittämiseksi
 - tietotaso 2 = kohteen luonteen ja iän määrittely edellyttää tarkempia arkeologisia selvityksiä.

Kohta 5. Muuta

- lomakkeeseen täytetään tiedot tarkastajan yhteystiedoista
- lomakkeeseen täytetään tiedot lähilöydöistä ja mahdollisista muista tiedoista
- lomakkeeseen täytetään tiedot henkilöstä, jota voi tarvittaessa toimia paikalla oppaana.

Kohta 6. Allekirjoitus

- lomake allekirjoitetaan ja päivätään.