



MUSEOVIRASTO
PL 913
00101 HELSINKI
p. (09) 40 501
www.nba.fi

ARKEOLOGISEN KOHTEEN TARKASTUS

- lomake arkeologisen kohteen tarkastamiseen (ks. täyttöohje lopussa)

1. PERUSTIEDOT

Kunta: MIEHIKKÄLÄ	Muinaisjäännösrekisteritunnus:		
Nimi: Väkösenmäki	Ajoitus: historiallinen aika		
Kohteen tyyppi: kultti- ja tarinapaikat	Tyypin tarkenne: jatulintarhat		
Kohteen laajuus: ø 3,3 m	Lukumäärä: 1		
Laajuuden arviointiperuste: silmämääräinen arviointi.			
Laji (ruksaa laji, ks. tarvittaessa lajin selitys täyttöohjeen kohdasta 1):			
<i>ruksi:</i> <input checked="" type="checkbox"/>	kiinteä muinaisjäännös mahdollinen muinaisjäännös muu kulttuuriperintökohde löytöpaikka luonnonmuodostuma muu kohde		
Suunta ja etäisyys kirkosta: kohde sijaitsee 11,8 km Miehikkälän kirkosta suuntaan W.			
Sijaintikuvaus: kohde sijaitsee Suur-Miehikkälästä Haminan Pyhäntöön vievän yhdystien (3831) SW-puolella, metsätien SE-reunassa, 70 m:n päässä yhdystiestä. Virojoki virtaa n. 200 m:n päässä kohteesta länteen.			
Sijaintikoordinaatit: (ETRS-TM35FIN)	N: 6733843	E: 528524	Korkeus m mpy: 62,5
Koordinaattien tarkenne: keskikoordinaatti (± 4 m).			
Peruskartta: PK 3042 09 LAPJÄRVI			
Rekisterikylä (jos tarpeen): Suur-Miehikkälä		Kiinteistötunnus (jos tarpeen): 489-408-7-81	
Tarkastaja: Marita Kykyri ja Minna Minkkinen		Tarkastusaika: 14.10.2015	

2. TAUSTATIEDOT

Aiemmat tiedot: ei aiempia tietoja.
Aiemmat löydöt: ei aiempia löytöjä.
Tarkastuslöydöt: ei löytöjä.
Tarkastusolosuhteet: hyvät.

Liitteet: karttaliite ja kolme kuvaliitettä, joissa yhteensä viisi kuvaa.
Muuta: oppaana toimi museotutkija Armi Oinonen Miehikkälän museoista.

3. TARKASTUSHAVAINNOT

Tarkastuksen syy: A. Oinosen ilmoitus kohteesta.
Ympäristö ja maasto: kohde sijaitsee metsätien SE-reunassa ja se on tuhoutunut W-puoliskostaan, joka on jäänyt mainitun tien alle. Ympäröivä maasto on tasaista ja mäntykangasta, jolla kasvaa myös kuusta. Aluskasvillisuus muodostuu sammalesta, kanervasta, puolukasta ja mustikasta, metsätien kohdalla kasvaa myös heinää.
Arkeologisen kohteen tarkempi kuvaus ja rajaus: jatulintarhasta, joka on ø:aan 3,3 m, on säilynyt vain rakenteen E-puolisko. Sen toinen puolisko on täysin tuhoutunut syystä, että jatulintarhakiveyksen yli kulkee käytössä oleva metsätie. Tarkastuksen yhteydessä havaittiin, että rakenne oli lähes kokonaan aluskasvillisuuden peitossa ja sen päälle oli kasattu iso läjä hakkuujätettä. Oksat, risut ym. puutavara poistettiin kiveyksen päältä, mutta sen enempää ei rakennetta tarkastuksen yhteydessä ryhdytty paljastamaan. A. Oinosen mukaan rakenteen päällä kasvanutta sammalpeitettä on viimeksi poistettu vuonna 2009. Tarkastettu jatulintarha on koostunut kolmesta sisäkkäisestä kivikehästä (rakenteen selvittämisen pohjana on A. Oinosen valokuva puhdistetusta kohteesta vuodelta 2009, ks. kuva 2) ja se on koottu pienistä pyöreäpintaisista luonnonkivistä (ø 10-15 cm) maapohjalle.
Muuta tietoa: -

4. SUOJELUTIEDOT

Kunto: puoliksi tuhoutunut.
Hoidon tarve: rakenne on jäämässä aluskasvillisuuden peittoon ja kaipaisi esiin kaivamista. A. Oinosen mukaan rakennetta on paljastettu turpeen alta vuonna 2009.
Ehdotus suoja-alueeksi: -
Tiedossa olevat maankäyttöhankkeet: ei ole tiedossa.
Muut säilymiseen vaikuttavat asiat: sijainti metsätien vieressä (ja alun perin sen linjauksellakin) on uhka kohteen säilymiselle.
Kohteesta käytettävissä olevan tiedon määrä ja laatu (jos tarpeen): -

5. MUUTA

Tarkastajan yhteystiedot: Marita Kykyri, Kymenlaakson museo, Tornatorintie 99B, 48100 Kotka. Gsm 040-7162322.
Muut tiedot: -
Lähilöydöt: 600 m:n päässä pohjoisessa sijaitsee toinen jatulintarha (mj-rekisteri kohde 999000265 Miehikkälä, Ylikorvenkangas) ja kohteesta kaakkoon kolmas jatulintarha (mj-rekisteri kohde 999000265 Miehikkälä, Palloinmäki).

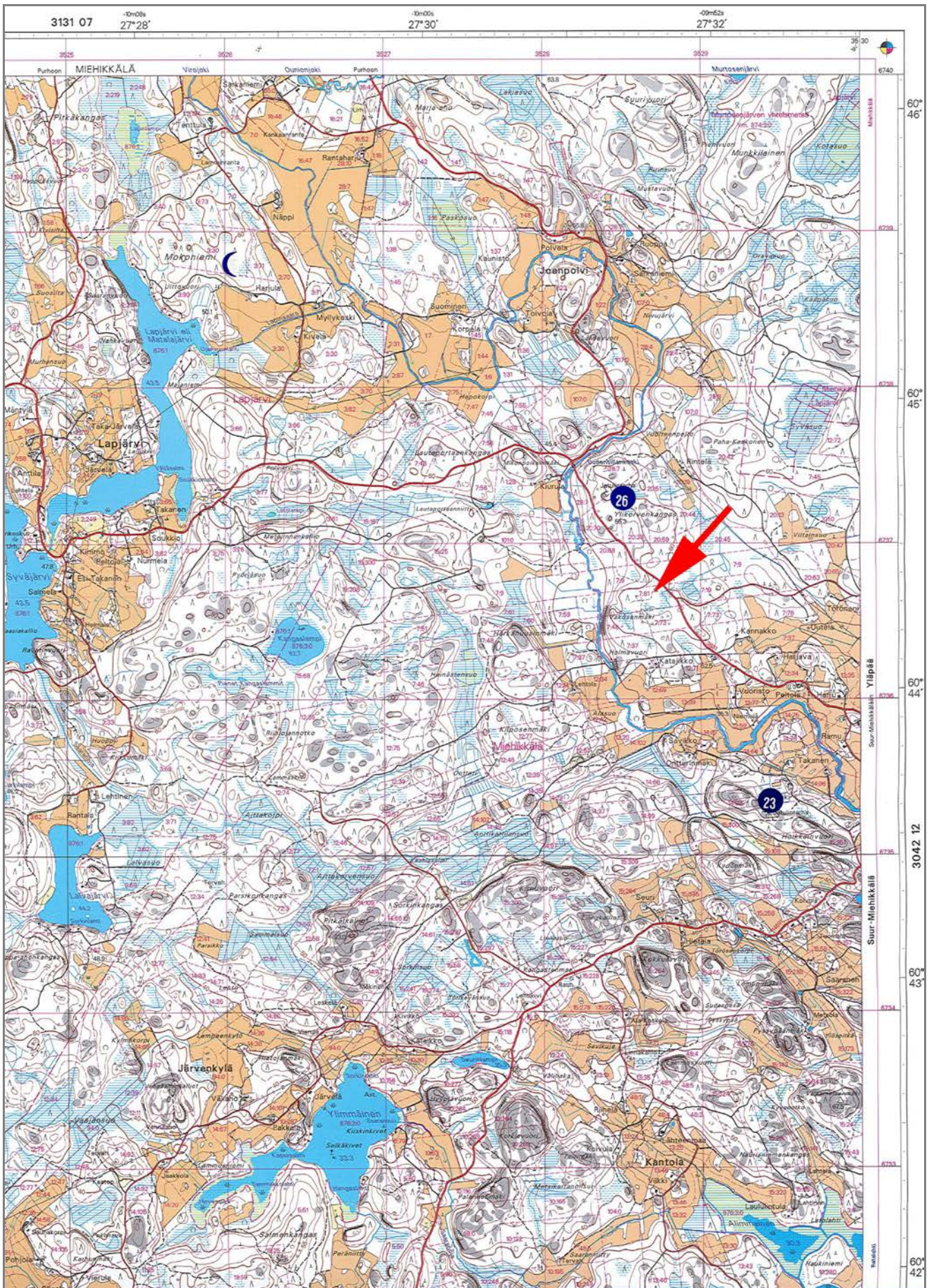
Opas kohteelle (nimi ja yhteystiedot, jos eri kuin tarkastaja): Tutkija Armi Oinonen, Miehikkälän museot. P: 040 752 7770.

6. PÄIVÄYS JA KERTOMUKSEN LAATIJAN ALLEKIRJOITUS

Päiväys: Kotka 26.11.2015

Allekirjoitus:

LIITE: karttaote/karttaotteet:



Kartta 1: Kohteen sijainti merkittynä punaisella nuolella. Kohteen N-puolella oleva numero 26 on Ylikorvenkankaan jatulintarha ja SE-puolella oleva numero 23 Palloinmäen jatulintarha. PK 3042 09 LAPJÄRVI.

LIITE: kuvat:



Kuva 1: Kohde ja sitä ympäröivää maastoa suunnasta NE.
Kuva: KyM/M. Kykyri.



Kuva 2: Kohde vuonna 2009 pintaturpeen alta paljastettuna. NE.
Kuva: Miehikkälän museot/A. Oinonen.



Kuva 3: Kohde suunnasta NE. Kuva: KyM/M. Kykyri.



Kuva 4: Kohde suunnasta NE. Lähikuva. Kuva: KyM/M. Kykyri.



Kuva 4: Lähikuva rakenteen E-reunan kivikehistä. SW. Kuva: KyM/M. Kykyri.

ARKEOLOGISEN KOHTEEN TARKASTUSLOMAKKEEN TÄYTTÖOHJE

- täyttöohje Museoviraston arkeologisen kohteen tarkastuslomakkeeseen

Lomake on tarkoitettu avuksi arkeologisen kohteen maastotarkastuksessa tehtyjen havaintojen raportointiin ja se on word-muotoinen. Kenttiin voi kirjoittaa tietoa niin paljon, kuin on tarpeen. Sähköiset kartat, koordinaattitaulukot ja valokuvat voi liittää lomakkeen loppuun suoraan sähköisiksi liitteiksi. Liitteitä voi lisätä haluamansa määrän esimerkiksi sivunvaihto-työkalulla.

Kohta 1. Perustiedot

- lomakkeeseen täytetään kohteeseen liittyvät sijaintitiedot (kunta, koordinaatit, peruskartta, sijainti suhteessa kirkkoon ja yleinen sijaintikuvaus)
- lomakkeeseen täytetään kohdetta luonnehtivat tiedot (nimi tai ehdotus nimestä, ajoitus, kohteen tyyppi ja tyyppin tarkenne muinaisjäännösrekisterin asiansanojen mukaan, lukumäärä (kpl) ja Museoviraston muinaisjäännösrekisterin tunnus, jos kohteella on sellainen)
- lomakkeeseen kirjataan arvio kohteen laajuudesta ja perustelu sille
- lomakkeeseen täytetään kohteen laji tarkastushavaintojen perusteella (ks. enemmän Museoviraston laatima Suomen arkeologisten kenttätöiden laatuohje 2014, sivut 31-32, <http://www.nba.fi/File/2210/laatuohje.pdf>):
 - *kiinteä muinaisjäännös* on muinaismuistolain (295/1963) rauhoittama kohde, jonka täsmällinen maantieteellinen sijainti on osoitetavissa.
 - *mahdollinen muinaisjäännös* on kohde, jota ei ole voitu maastossa tarkastuksen yhteydessä tunnistaa tai paikantaa luotettavasti. Kohteen luonteen selvittäminen muinaisjäännöksenä edellyttää esimerkiksi tarkempia arkeologisia selvityksiä kuin tarkastuksen yhteydessä on ollut mahdollista tehdä.
 - *muu kulttuuriperintökohde* on kohde, jota ei voi todeta muinaismuistolain tarkoittamaksi muinaisjäännökseksi. Yleisimpiä kulttuuriperintökohdetta ovat käytössä pysyneet historialliset kyläpaikat ja tiet, toisen maailman sodan aikaiset sotahistorialliset kohteet ja alle 100 vuotta nuoremmat hylät. Ensimmäiseen maailmansotaan liittyvät kohteet ovat yleensä kiinteitä muinaisjäännöksiä.
 - *löytöpaikka* on irtaimen muinaisesineen löytöpaikka tai -alue, johon liittyy jonkinlainen paikkatieto. Löydöllä ei ole yhteyttä kiinteään muinaisjäännökseen tai sitä ei voida osoittaa. Ilman arkeologista kontekstia olevaa löytöä kutsutaan *irtolöydöksi*.
 - *luonnonmuodostuma* on luonnon synnyttämä tai muovaama kohde, jota voidaan esimerkiksi luulla ihmisen tekemäksi tai jota ihminen on voinut muokata. Tällaisia ovat esimerkiksi muinaiset rantamuodostumat (pirunpellot, rantapalteet) ja luolat.
 - *muu kohde* on esimerkiksi tuhoutunut/tutkittu muinaisjäännös, kätkölöytö tms. kohde
- lomakkeeseen täytetään tiedot rekisterikylästä ja kiinteistötunnuksesta, jos tarpeen
- huom: rauhoitusluokkaa ei edellytetä enää määriteltäväksi.

Kohta 2. Taustatiedot

- lomakkeeseen täytetään tiedot mahdollisista aiemmista tiedoista ja löydöistä
- lomakkeeseen täytetään tiedot tarkastuksen yhteydessä mahdollisesti tehdyistä löydöistä
- lomakkeeseen täytetään tiedot tarkastusolosuhteista ja niiden vaikutuksesta havaintoihin
- lomakkeeseen täytetään tieto tarkastuksen liitteistä (karttaliitteet, kuvaliitteet, koordinaattitietolistat ym.).

Kohta 3. Tarkastushavainnot

- lomakkeeseen täytetään tiedot tarkastuksen syystä ja siihen liittyvistä asioista
- lomakkeeseen kuvataan kohteen ympäristö ja maasto
- lomakkeeseen kuvataan tarkastettu kohde ja rajaus.

Kohta 4. Suojelutiedot

- lomakkeeseen täytetään tiedot kohteen kuntoa koskien ja hoidon tai korjaamisen tarvetta koskevat havainnot
- lomakkeeseen laitetaan ehdotus suoja-alueeksi ja sen perustelut. Ehdotus esitetään mielellään myös kartalle rajattuna.
- lomakkeeseen täytetään tiedot mahdollisista maankäyttöhankkeista ja/tai muista säilymiseen vaikuttavista olennaisista asioista (luonnon aiheuttama eroosio tms.)
- lomakkeeseen laitetaan haluttaessa arvio kohteesta käytettävissä olevien tietojen luonteesta ja määrästä:
 - tietotaso 1 = kohteesta on riittävästi tietoa sen luonteen ja iän tarkemmaksi määrittämiseksi
 - tietotaso 2 = kohteen luonteen ja iän määrittely edellyttää tarkempia arkeologisia selvityksiä.

Kohta 5. Muuta

- lomakkeeseen täytetään tiedot tarkastajan yhteystiedoista
- lomakkeeseen täytetään tiedot lähilöydöistä ja mahdollisista muista tiedoista
- lomakkeeseen täytetään tiedot henkilöstä, jota voi tarvittaessa toimia paikalla oppaana.

Kohta 6. Allekirjoitus

- lomake allekirjoitetaan ja päivätään.