



MUSEOVIRASTO
PL 913
00101 HELSINKI
p. (09) 40 501
www.nba.fi

ARKEOLOGISEN KOHTEEN TARKASTUS

- lomake arkeologisen kohteen tarkastamiseen (ks. täyttöohje lopussa)

1. PERUSTIEDOT

Kunta: Lieto	Muinaisjäännösrekisteritunnus: 423010038		
Nimi: Papinnummi	Ajoitus: Kivikausi		
Kohteen tyyppi: Asuinpaikka	Tyypin tarkenne:		
Kohteen laajuus: Vähintään 350 x 50 m	Lukumäärä: 1		
Laajuuden arviointiperuste: Löytöjen levintä, topografia sekä aikaisemmat tutkimukset.			
Laji (ruksaa laji, ks. tarvittaessa lajin selitys täyttöohjeen kohdasta 1):			
ruksi: x	kiinteä muinaisjäännös mahdollinen muinaisjäännös muu kulttuuriperintökohde löytöpaikka luonnonmuodostuma muu kohde		
Suunta ja etäisyys kirkosta: 7,5 km Liedon kirkosta koilliseen.			
Sijaintikuvaus: Papinmäen kaakkois- ja etelärinteellä Kaurinkoskentien ja Nummelantien luoteispuolella.			
Sijaintikoordinaatit: (ETRS-TM35FIN)	N: 6722740	E: 254752	Korkeus m mpy: 46-54
Koordinaattien tarkenne: Muinaisjäännösrekisterin sijaintitieto			
Peruskartta: 2022 01 Yliskylä			
Rekisterikylä (jos tarpeen): Rähälä		Kiinteistötunnus (jos tarpeen): 423-445-3-53 ja 423-445-3-29	
Tarkastaja: Jan-Erik Nyman		Tarkastusaika: 16.9.2015	

2. TAUSTATIEDOT

Aiemmat tiedot: Ella Kivikoski tarkastus 1933, Matti Huurre inventointi 1954, Markku Torvinen tarkastus 1980
Aiemmat löydöt: KM 13608:1-6. Piinuoli, saviastian paloja, palanutta luuta, kvartsikaapimia, kvartsi-iskoksia, kivilaji-iskoksia ja kivilastu. Diar. 4.10.1954. Matti Huurre 1954. KM 13609. Kivikirves. Diar. 4.10.1954. Lauri Takatalon löytämä. KM 20970. Kivilaji-iskos. Diar. 24.11.1980. Markku Torvinen 1980. KM 25857:1-15. Kiviesineen katkelmia, saviastian paloja, savitiivisteiden pala, kvartsi-iskoksia ja kivilaji-iskoksia. Diar. 12.10.1990. Lauri Nautelan kokoelmasta.

Tarkastuslöydöt: KM 40860:1-10. Kvartsiesine ja kvartsi-iskoksia. Diar. 21.3.2016.
Tarkastusolosuhteet: Kohtuulliset.
Liitteet: -
Muuta: Tarkastukseen osallistui apulaistutkija Inga Nieminen ja kaivausapulaiset Riku Kauhanen ja Olli Eranti.

3. TARKASTUSHAVAINNOT

Tarkastuksen syy: Tarkemmin rajaamattomalla asuinpaikka-alueella on tehty avohakkuuta ja metsänuudistamista varten alue oli Varsinais-Suomen maakuntamuseon luvalla laikutettu. Maakuntamuseo sopinut maanomistajan kanssa, että laikutettu alue tarkastetaan jälkikäteen, koska asuinpaikan aluerajat ovat epäselvät. Laikuista olisi tällöin mahdollista saada lisätietoa asuinpaikka-alueen laajuudesta. Museoviraston koekaivausryhmä suoritti tarkastuksen Varsinais-Suomen maakuntamuseon pyynnöstä.
Ympäristö ja maasto: Tarkastuksessa tarkastettiin noin 400 x 30-80 m kokoista laikutettua aluetta. Tarkastetun alueen pinta-ala on noin 2,1 hehtaaria. Alueen maaperä on hiedasta ja hiekasta koostuva moreenimaa ja varsinkin alueen keskiosassa on paljasta kalliota. Rinteet ovat pääosin loivia. Tarkastetun alueen korkeus on 45,5 – 58,5 m mpy (N2000).

Arkeologisen kohteen tarkempi kuvaus ja rajaus: Laikutetulla alueella havaittiin kivistä asuinpaikkalöytöjä neljältä alueelta (löytöalue A-D). Löytöjen sijainnit ovat mitattu VRS-RTK -laitteella (Topcon Hiper SR), jonka tarkkuus on ± 2 cm. Yhteensä löytyi 12 kpl kvartsi-iskosta, joiden yhteispaino on 107,8 g.

Alue A

Löytöalue sijaitsee tasaisella ja tarkastusajankohdalla kostealla hietakankaalla Nummelantien itäpuolella. Noin 40 x 20 m kokoisen alueen laikuista löytyi 4 kpl kvartsi-iskosta. Näistä otettiin talteen 2 kpl.

Talteen otettuja löytöjä:

KM 40860:1 Kvartsi-iskos N 6722876,74 E 254963,48 Z 46,45

KM 40860:2 Kvartsi-iskos N 6722861,51 E 254948,26 Z 47,03

Ei talteen otettuja löytöjä:

Kvartsi-iskos N 6722866,98 E 254949,93 Z 46,97

Kvartsi-iskos N 6722851,14 E 254943,50 Z 47,16

Alue B

Löytöalue sijaitsee suurimmilta osin loivasti laskevalla itärinteellä Nummelantien länsipuolella. Rinne on osittain vanhojen hiekkakuoppien rikkoma. Noin 70 x 60 m kokoisen alueen laikuista löytyi 10 kpl kvartsi-iskosta. Näistä otettiin talteen 6 kpl. Löytöalueen eteläpuolella on vanha hiekkakuoppa, josta Huurre löysi asuinpaikkalöydöt KM 13608:1-6.

Talteen otettuja löytöjä:

KM 40860:3 Kvartsi-iskos N 6722845,35 E 254901,27 Z 49,50

KM 40860:4 Kvartsi-iskos N 6722836,70 E 254910,87 Z 48,75

KM 40860:5 Kvartsi-iskoksia, 2 kpl. N 6722832,96 E 254910,97 Z 48,88

KM 40860:6 Kvartsi-iskoksia, 2 kpl. N 6722800,98 E 254863,17 Z 53,21

Ei talteen otettuja löytöjä:

Kvartsi-iskos N 6722857,68 E 254881,04 Z 51,17

Kvartsi-iskos N 6722856,41 E 254882,15 Z 50,99

Kvartsi-iskos N 6722819,58 E 254905,36 Z 49,17

Kvartsi-iskos N 6722793,80 E 254863,28 Z 53,50

Alue C

Löytöalue sijaitsee lounaisrinteellä Kaurinkoskentien pohjoispuolella. Noin 25 x 15 m kokoisen alueen laikuista löytyi 4 kpl kvartsi-iskosta. Näistä otettiin talteen 3 kpl. Löytöalueen luoteispuolella on vanha hiekkakuoppa, josta on löydetty kivikirves (KM 13609) ja josta Torvinen löysi kivilaji-iskoksen KM 20970. Kivikosken vuoden 1933 tarkastus kohdistui myös kyseiselle hiekkakuopalle.

Talteen otettuja löytöjä:

KM 40860:7 N 6722735,43 E 254759,58 Z 50,80

KM 40860:8 N 6722735,77 E 254752,54 Z 50,83

KM 40860:9 N 6722717,21 E 254752,21 Z 48,22

Ei talteen otettu löytö:

Kvartsi-iskos N 6722730,55 E 254751,32 Z 50,25

Alue D

Löytöalue sijaitsee kaakkoisrinteen yläosassa Kaurinkoskentien luoteispuolella. Noin 5 x 5 m kokoisen alueen laikuista löytyi 2 kpl kvartsi-iskosta. Näistä otettiin talteen 1 kpl.

Talteen otettu löytö:

KM 40860:10 Kvartsi-iskos N 6722711,30 E 254652,30 Z 51,31

Ei talteen otettu löytö:

Kvartsi-iskos N 6722713,80 E 254653,63 Z 51,30

Muuta tietoa: -

4. SUOJELUTIEDOT

Kunto: Osittain hiekkakuoppien rikkoma laaja-alainen asuinpaikka-alue.
Hoidon tarve: Ei
Ehdotus suoja-alueeksi (miehellään kartalla rajauksena esitettynä): Kts kartta 3
Tiedossa olevat maankäyttöhankkeet: -
Muut säilymiseen vaikuttavat asiat: -
Kohteesta käytettävissä olevan tiedon määrä ja laatu (jos tarpeen): -

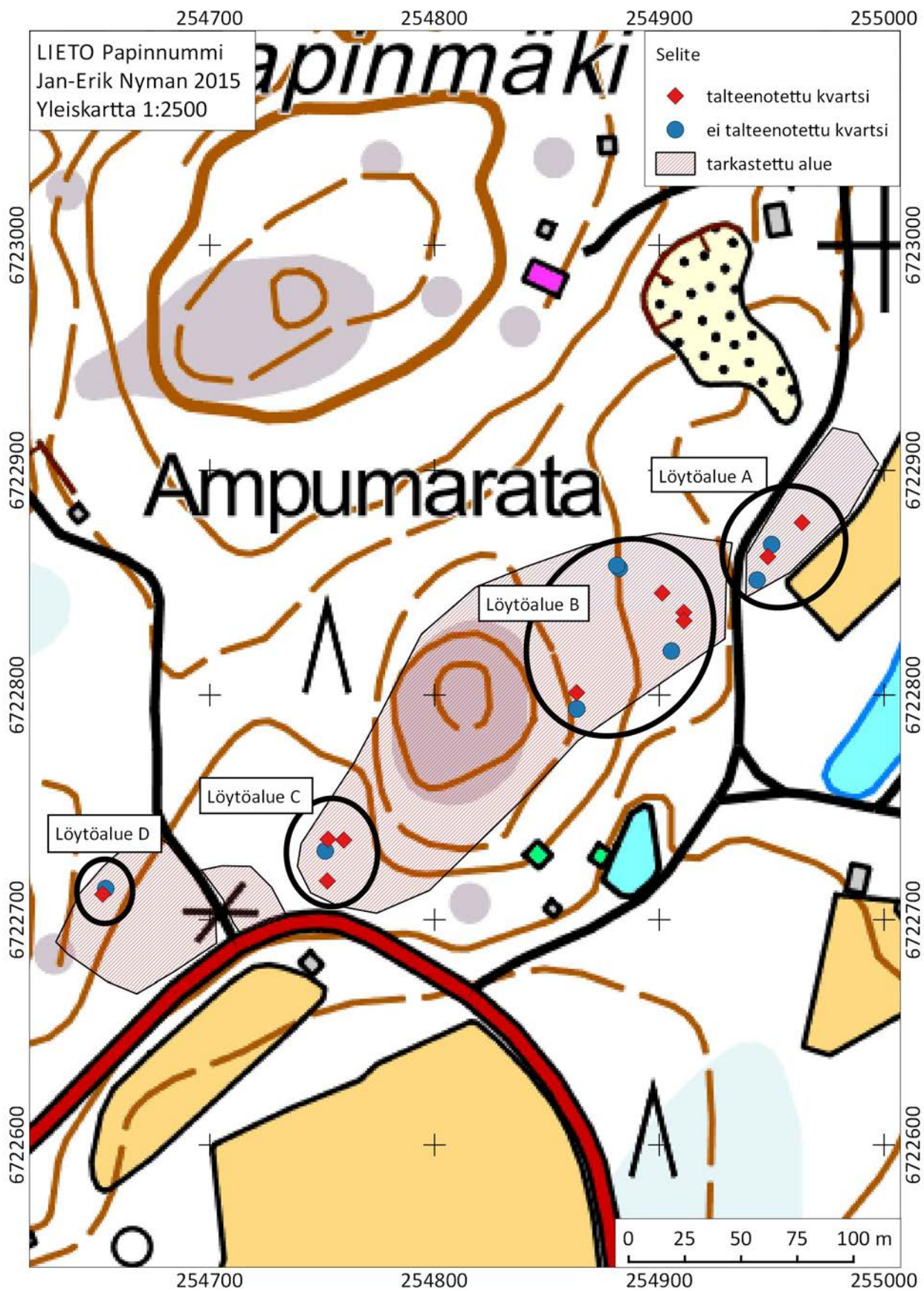
5. MUUTA

Tarkastajan yhteystiedot: Jan-Erik Nyman, FM. Museovirasto, Arkisto- ja tietopalvelut, Arkeologiset kenttäpalvelut, Koekai-vausryhmä. Sähköposti: jan-erik.nyman@museovirasto.fi Puh. 0295 33 6204.
Muut tiedot: -
Lähilöydöt: Kivikautiset asuinpaikat Papinnummen riistamaja ja Nummi sekä irtolöytöpaikka Pietilä.
Opas kohteelle (nimi ja yhteystiedot, jos eri kuin tarkastaja): -

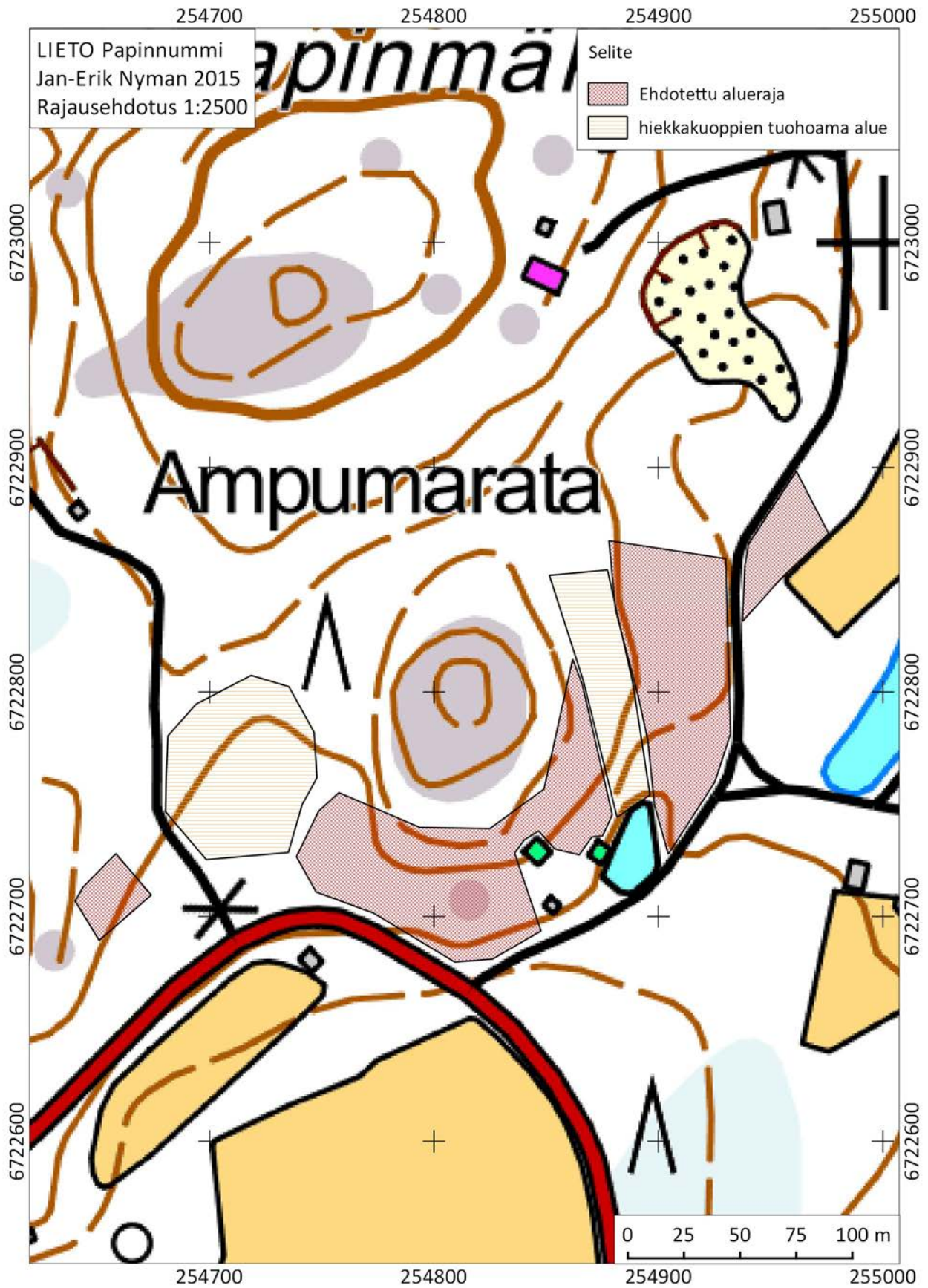
6. PÄIVÄYS JA KERTOMUKSEN LAATIJAN ALLEKIRJOITUS

Päiväys: 22.3.2016, Helsinki
Allekirjoitus:

Kartta 2. Yleiskartta.



Kartta 3. Rajausehdotus



LIITE: kuvat



Kuva 1. Löytöalue A tien oikealla puolella ja löytöalue B tien vasemmalla puolella, kuvattu etelästä. AKDG 4685:1



Kuva 2. Löytöalue B, kuvattu luoteesta. AKDG 4685:2



Kuva 3. Löytöalue C, kuvattu kaakosta. AKDG 4685:3



Kuva 4. Näkymä kohti metsänreunan lähellä olevaa löytöaluetta D, kuvattu kaakosta. AKDG 4685:4

ARKEOLOGISEN KOHTEEN TARKASTUSLOMAKKEEN TÄYTTÖOHJE

- täyttöohje Museoviraston arkeologisen kohteen tarkastuslomakkeeseen

Lomake on tarkoitettu avuksi arkeologisen kohteen maastotarkastuksessa tehtyjen havaintojen raportoimiseen ja se on word-muotoinen. Kenttiin voi kirjoittaa tietoa niin paljon, kuin on tarpeen. Sähköiset kartat, koordinaattitaulukot ja valokuvat voi liittää lomakkeen loppuun suoraan sähköisiksi liitteiksi. Liitteitä voi lisätä haluamansa määrän esimerkiksi sivunvaihto-työkalulla.

Kohta 1. Perustiedot

- lomakkeeseen täytetään kohteeseen liittyvät sijaintitiedot (kunta, koordinaatit, peruskartta, sijainti suhteessa kirkkoon ja yleinen sijaintikuvaus)
- lomakkeeseen täytetään kohdetta luonnehtivat tiedot (nimi tai ehdotus nimestä, ajoitus, kohteen tyyppi ja tyyppin tarkenne muinaisjäännösrekisterin asiasanojen mukaan, lukumäärä (kpl) ja Museoviraston muinaisjäännösrekisterin tunnus, jos kohteella on sellainen)
- lomakkeeseen kirjataan arvio kohteen laajuudesta ja perustelu sille
- lomakkeeseen täytetään kohteen laji tarkastushavaintojen perusteella (ks. enemmän Museoviraston laatima Suomen arkeologisten kenttätöiden laatuohje 2014, sivut31-32, <http://www.nba.fi/fi/File/2210/laatuohje.pdf>):
 - *kiinteä muinaisjäännös* on muinaismuistolain (295/1963) rauhoittama kohde, jonka täsmällinen maantieteellinen sijainti on osoitettavissa.
 - *mahdollinen muinaisjäännös* on kohde, jota ei ole voitu maastossa tarkastuksen yhteydessä tunnistaa tai paikantaa luotettavasti. Kohteen luonteen selvittäminen muinaisjäännöksenä edellyttää esimerkiksi tarkempia arkeologisia selvityksiä kuin tarkastuksen yhteydessä on ollut mahdollista tehdä.
 - *muu kulttuuriperintökohde* on kohde, jota ei voi todeta muinaismuistolain tarkoittamaksi muinaisjäännökseksi. Yleisimpiä kulttuuriperintökohdeita ovat käytössä pysyneet historialliset kylänpaikat ja tiet, toisen maailman sodan aikaiset sotahistorialliset kohteet ja alle 100 vuotta nuoremmat hylät. Ensimmäiseen maailmansotaan liittyvät kohteet ovat yleensä kiinteitä muinaisjäännöksiä.
 - *löytöpaikka* on irtaimen muinaisesineen löytöpaikka tai -alue, johon liittyy jonkinlainen paikkatieto. Löydöllä ei ole yhteyttä kiinteään muinaisjäännökseen tai sitä ei voida osoittaa. Ilman arkeologista kontekstia olevaa löytöä kutsutaan *irtolöydöksi*.
 - *luonnonmuodostuma* on luonnon synnyttämä tai muovaama kohde, jota voidaan esimerkiksi luulla ihmisen tekemäksi tai jota ihmisen on voinut muokata. Tällaisia ovat esimerkiksi muinaiset rantamuodostumat (pirunpellot, rantapalteet) ja luolat.
 - *muu kohde* on esimerkiksi tuhoutunut/tutkittu muinaisjäännös, kätkölöytö tms. kohde
- lomakkeeseen täytetään tiedot rekisterikylästä ja kiinteistötunnuksesta, jos tarpeen
- huom: rauhoitusluokkaa ei edellytetä enää määriteltäväksi.

Kohta 2. Taustatiedot

- lomakkeeseen täytetään tiedot mahdollisista aiemmista tiedoista ja löydöistä
- lomakkeeseen täytetään tiedot tarkastuksen yhteydessä mahdollisesti tehdyistä löydöistä
- lomakkeeseen täytetään tiedot tarkastusolosuhteista ja niiden vaikutuksesta havaintoihin
- lomakkeeseen täytetään tieto tarkastuksen liitteistä (karttaliitteet, kuvallitteet, koordinaattitietolistat ym.).

Kohta 3. Tarkastushavainnot

- lomakkeeseen täytetään tiedot tarkastuksen syystä ja siihen liittyvistä asioista
- lomakkeeseen kuvataan kohteen ympäristö ja maasto
- lomakkeeseen kuvataan tarkastettu kohde ja rajaus.

Kohta 4. Suojelutiedot

- lomakkeeseen täytetään tiedot kohteen kuntoa koskien ja hoidon tai korjaamisen tarvetta koskevat havainnot
- lomakkeeseen laitetaan ehdotus suoja-alueeksi ja sen perustelut. Ehdotus esitetään mielellään myös kartalle rajattuna.
- lomakkeeseen täytetään tiedot mahdollisista maankäyttöhankeista ja/tai muista säilymiseen vaikuttavista olennaisista asioista (luonnon aiheuttama eroosio tms.)
- lomakkeeseen laitetaan haluttaessa arvio kohteesta käytettävissä olevien tietojen luonteesta ja määrästä:
 - tietotaso 1 = kohteesta on riittävästi tietoa sen luonteen ja iän tarkemmaksi määrittelemiseksi
 - tietotaso 2 = kohteen luonteen ja iän määrittely edellyttää tarkempia arkeologisia selvityksiä.

Kohta 5. Muuta

- lomakkeeseen täytetään tiedot tarkastajan yhteystiedoista
- lomakkeeseen täytetään tiedot lähilöydöistä ja mahdollisista muista tiedoista
- lomakkeeseen täytetään tiedot henkilöstä, jota voi tarvittaessa toimia paikalla oppaana.

Kohta 6. Allekirjoitus

- lomake allekirjoitetaan ja päivätään.