

# Pyhäjoki, Raahe 2015

Sarvankankaan tuulivoimapuiston  
sähkönsiirtoreitin arkeologinen  
inventointi



Jaana Itäpalo 30.8.2015



**KESKI-POHJANMAAN ARKEOLOGIA**PALVELU



## Tiivistelmä

Keski-Pohjanmaan Arkeologiapalvelu suoritti arkeologista inventointia Pohjois-Pohjanmaalla Raahessa ja Pyhäjoella Sarvankankaan tuulivoimapuiston vaihtoehtoisilla sähkönsiirtoreittien alueilla. Työn tilaaja on FCG Suunnittelu ja tekniikka Oy. Hankeomistaja on TuuliWatti Oy. Linjan suunnittelua tekevät FCG Suunnittelu ja tekniikka ja Empower Oy. Maastotyöt tehtiin 5.6., 9.6. ja 21.8.2015 yhteensä 3 päivän aikana, työn suoritti FM Jaana Itäpalo.

Linjausten pituus on yhteensä n. 16,5 km. Tarkastelun kohteena olevien linjausten välittömässä läheisyydessä ei sijaitse tunnettuja muinaisjäännöksiä. Lähin muinaisjäännökseksi luokiteltu kohde Honganmaja Haarainlampi sijaitsee n. 200 m linjausvaihtoehdoista pohjoiseen. Kohteessa on pienempien kivien päällä oleva laakakivi. Muut lähimmät muinaisjäännökset ovat: 1,5 km pohjoiseen Kiimakaaran esihistoriallinen kiviröykkiö, noin 1,1-1,8 kilometrin etäisyydellä eteläpuolella neljä tervahautakohdetta ja n. 1,4-2,4 kilometrin etäisyydellä pohjoispuolella neljä 1700-luvulle ajoittuvaa rajakiveä.

Inventoinnissa löytyi yksi uusi muinaisjäännös, joka on Haarainlammen hiilimiilukohde. Lisäksi löytyi kaksi muuta kulttuuriperintökohdetta, joissa on rakennuksen perustukset ja jotka ajoittuvat lähihistoriaan. Aiemmin muinaisjäännökseksi luokiteltu pienempien kivien päällä oleva laakakivi kohteessa Hongamaja Haarainlampi tulkittiin geologiseksi muodostelmaksi.

Sähkönsiirtoreitin toteutuksella voisi olla vaikutusta Haarainlammen hiilimiilukohteeseen:

Suunnitellun sähkönsiirtolinjauksen ve 1 ja ve 2 kulkevat noin 100 metrin ja ve 3 noin 30 metrin etäisyydellä kohteen koillispuolella. Ve 3 toteutuksella voisi olla suoraa vaikutusta kohteeseen. Kohde on mahdollista huomioida jatkosuunnittelussa siten, että kohteen ja rakentamisalueiden välille varataan riittävä suojavyöhyke ja tarvittaessa kohde voidaan merkitä maastoon.





## Sisällysluettelo

	S.
1. Perustiedot.....	3
2. Inventoinnin lähtökohdat ja menetelmät.....	3
2.1. Esiselvitys.....	4
2.2. Tutkimushistoria.....	4
2.3. Maastoinventointimenetelmä.....	4
3. Maisema, topografia ja geologia.....	5
4. Alueen esihistoriallinen maankäyttö.....	10
5. Alueen historiallisen ajan maankäyttö.....	11
6. Tulokset.....	11
7. Yleiskartta.....	12
8. Kohdehakemisto.....	13
9. Kohdetiedot.....	13
10. Aineistoluetelo.....	22



## 1. Perustiedot

**Inventointialue:** Sarvankankaan tuulivoimapuiston sähkönsiirtoreittivaihtoehdot

**Tilaaja:** FCG Suunnittelu ja tekniikka Oy

**Hankeomistaja:** Tuuliwatti Oy

**Inventoinnin laji:** osainventointi

**Kenttätöaika:** 5.6., 9.6. ja 21.8.2015 yhteensä 3 päivää

**Karttanumerot:** TM35-lehtijako, R4311L (mk 1:20000)  
vanha yleislehtijako, 243209 ja 243212 (mk 1:20000)

**Korkeus:** n. 32,5-85 m mpy

**Koordinaattijärjestelmä:** ETRS-TM35 FIN -tasokoordinaatisto

**Kopio raportista:** Museoviraston arkisto (digitaalinen ja paperikopio), Pohjois-Pohjanmaan museo (digitaalinen kopio)

**Aiemmat löydöt:** -

**Inventointilöydöt:** -

**Aiemmat tutkimukset:**

1986 Eero Jarva, Honganmaja Haarainlampi, tarkastus

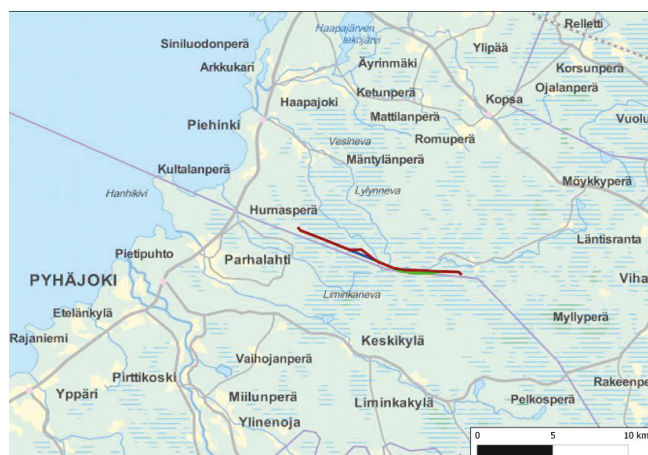
1997 Mika Sarkkinen, Honganmaja Haarainlampi, inventointi

## 2. Inventoinnin lähtökohdat ja menetelmät

FCG Suunnittelu ja tekniikka ja Empower tekevät Raahen Sarvankankaan tuulivoimapuiston sähkönsiirron suunnittelua Raahen Piehingin ja Lukkarostenperän välille n. 20-25 km Raahesta etelään. Suunnitelmiin liitetyen suoritettiin linjausten alueella arkeologinen maastoinventointi varhaiskesällä ja varhaisrykällä 2015. Vaihtoehtoisen linjausten pituus on yhteensä n. 16,5 km.

Linjausten välittömässä läheisyydessä ei sijaitse tunnettuja muinaisjäänköksiä.<sup>1</sup> Lähin muinaisjäänköksi luokiteltu kohde *Honganmaja Haarainlampi* (mj-tunnus 678010055) sijaitsee n. 200 m linjausvaihtoehdoista pohjoiseen. Kohteessa on pienempien kivien päällä oleva laakakivi, jonka ajoitusta tai tarkoitusta ei tiedetä. Noin 1,5 km pohjoiseen sijaitsee Kiimakaaran esihistoriallinen kiviröykkiö. Noin 1,1-1,8 kilometrin etäisyydellä linjausten eteläpuolella on neljä tervahautakohdetta ja n. 1,4-2,4 kilometrin etäisyydellä pohjoispuolella neljä 1700-luvulle ajoittuvaa rajakiveä.

Tämän työn tarkoitus on selvittää, onko hankkeella vaikutusta arkeologisiin kohteisiin ja antaa taustatietoa suunnittelun tarpeisiin, jotta voidaan valita sähkönsiirrolle muinaisjäänökset huomioiva reitti.



Taustakartta MML@5/2015

Sähkönsiirtolinjausten sijainti.

1 Tunnettujen muinaisjäänösten kohdetiedot esitetään Museoviraston ylläpitämän muinaisjäänösrekisterin mukaan ja aiempien tutkimusraporttien tietojen mukaan, Kulttuuriympäristön tutkimusraportit, Raahe ja Pyhäjoki, <http://kulttuuriymparisto.nba.fi/netsovellus/rekisteriportaali/portti/default.aspx>



## 2.1. Esiselvitys

Tunnettujen muinaisjäännösten ja uuden arkeologisen potentiaalin arviointi perustuu lähialueilla aiemmin tehtyihin selvityksiin ja erilaisiin aineistoihin, joiden avulla erotetaan muinaisjäännösten sijainnille relevantit alueet. Esihistoriallisten kohteiden osalta kaukokartoituksessa keskeisiä aineistoja ovat GTK:n kallio- ja maaperäkartat, Maanmittauslaitoksen ortoilmakuvat, korkeusmalli sekä laserkeilausaineiston pistepilviaineisto. Laserkeilausmenetelmä tuottaa hyvin tarkkaa tietoa kohteensa pinnanmuodoista, ja menetelmän avulla voidaan paikantaa tarkasti lähinnä erilaisia kuoppakohteita, kuten asumuspainanteita, tervahautoja ja hiilimiiluja tai isoja vallirakenteita. Menetelmän avulla voidaan tunnistaa myös muinaisjäännösten sijainnille sopivia maaston kohtia.

Historiallisen ajan kohteita etsitään topografian, kirjallisuustietojen, perimätiedon, paikannimistön ja internetistä löytyvän historiallisen karttamateriaalin avulla, kuten pitäjänkarttojen, rajakarttojen, tie- ja liikennekarttojen, sotilaskarttojen tai myös alueesta laadittujen vanhimpien peruskarttojen avulla.

## 2.2. Tutkimushistoria

Suunnittelualueiden lähialueilla on viime aikoina inventoitu useita tuulivoimapuistoja. Vuonna 2011 inventoitiin Raahen eteläiset tuulivoimapuistot (Timo Jussila ja Hannu Poutiainen), joiden alueella nyt tarkastelun kohteena olevat linjaukset osin kulkevat. Tuolloin nyt kohteena olevien alueiden läheisyydestä ei löytynyt uusia kohteita. Vuonna 2013 inventoitiin länsi-lounaispuolella Parhalahden tuulivoimapuisto (Timo Jussila ja Timo Sepänmaa) ja vuonna 2014 eteläpuolella Oltavan tuulivoimapuisto (Jaana Itäpalo ja Hans-Peter Schulz). Vuosien 2013 ja 2014 inventoinneissa löytyi entuudestaan tuntemattomia tervahautakohteita. Vuonna 2014 inventoitiin pohjoispuolella Kopsan tuulivoimapuiston laajennukseen liittyvä maakaapelireitti, joka kulkee lähimmillään n. 1,3 kilometrin etäisyydellä pohjoispuolella nykyisellä metsätiellä (Jaana Itäpalo). Tien varrelta löytyi mm. kolme 1700-luvun rajakiveä. Lisäksi lähialueella on inventoitu vuonna 2012 muinaisjäännöksiä ja muita kulttuuriperintökohteita valtion talousmetsissä (Hans-Peter Schulz, Metsähallitus). Pyhäjoen ja Raahen muinaisjäännökset on inventoitu vuonna 1997, jolloin inventoinnit painottuivat entuudestaan tunnetuille kohteille ja esineiden löytöpaikoille (Mika Sarkkinen).

## 2.3. Maastoinventointimenetelmä

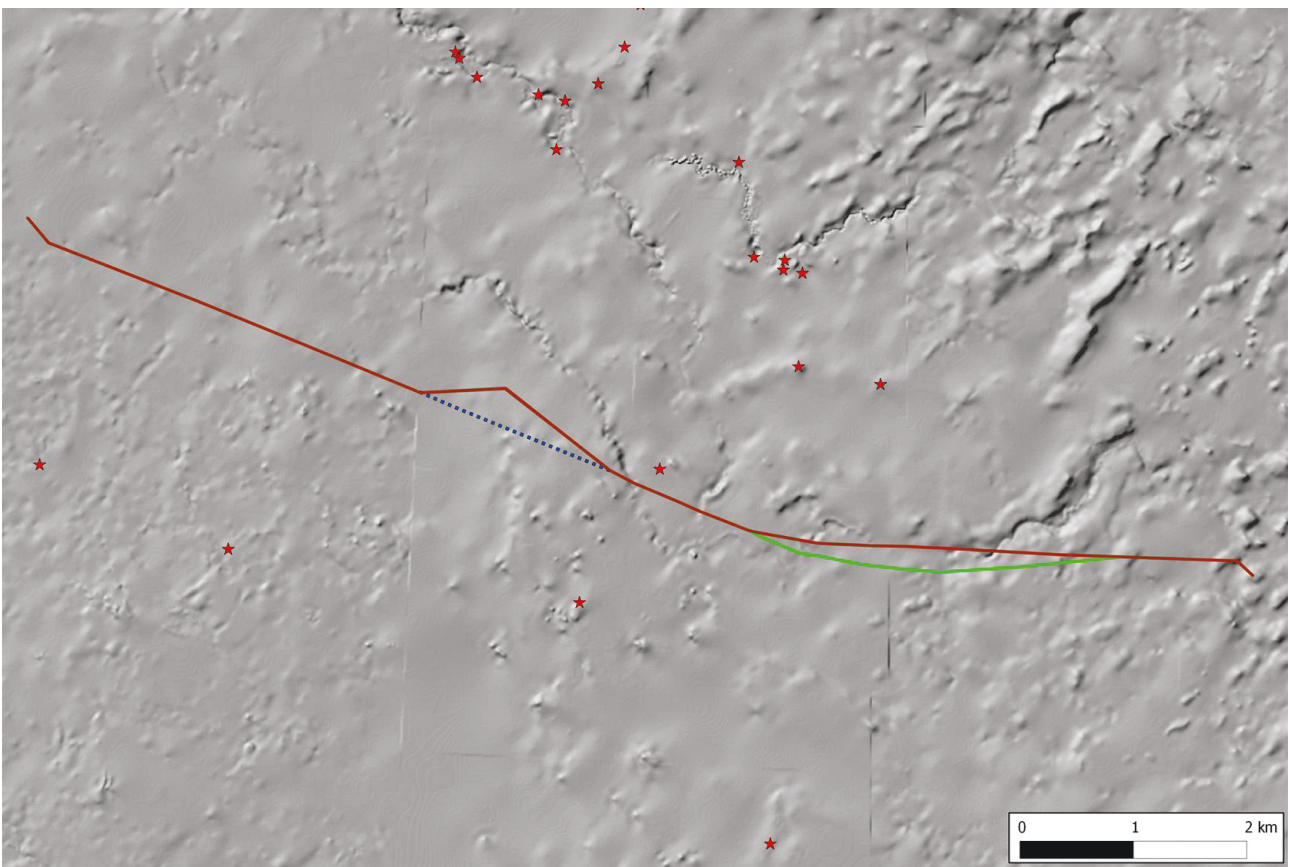
Maastossa arvioidaan linjaukset yleispiirteisesti kokonaan ja tarkemmin inventoidaan ne alueet, jotka esiselvityksen perusteella osoittautuvat relevanteiksi löytää uusia muinaisjäännöksiä. Tähän sisältyy mm. laserkeilausaineistoon perustuvien havaintojen tarkastamista. Selvitystyön kohteena on yhteensä n. 16,5 km. Linjaukset inventoidaan +/- 100-200 metrin säteellä, paikoin laajemmin.

Inventointi perustuu pääosin silmänvaraisiin pintahavaintoihin. Uusia muinaisjäännöksiä etsitään mm. maanpinnan korkeussuhteiden, maaperän ja poikkeavan kasvillisuuden perusteella. Erityistä huomiota kiinnitetään tunnettujen muinaisjäännöskohteiden ympäristöihin. Mahdollisten kulttuurikerrosten toteamiseksi ja rakenteiden iän (resentti < > muinaisjäännös) sekä tarkoituksen selvittämiseksi tehdään n. 30 x 30 cm:n kokoisia koekuoppia ja kairausta 2 cm:n kairalla. Havaitut muinaisjäännöskohteet valokuvataan ja niiden ympäristöstä kirjataan maasto- ja maisemaselvityksiä sekä mahdolliset taustatiedot. Muinaisjäännösten sijainti mitataan gps-paikantimella, jonka tarkkuus on n. +/- 3-6 m. Paikkatietohallintaan käytetään QGis 2.0. -ohjelmaa ja GrassGis 7.0 -ohjelmaa Lidar-pistepilviaineiston käsittelyssä ja terrain-analysissä.



### 3. Maisema topografia ja geologia

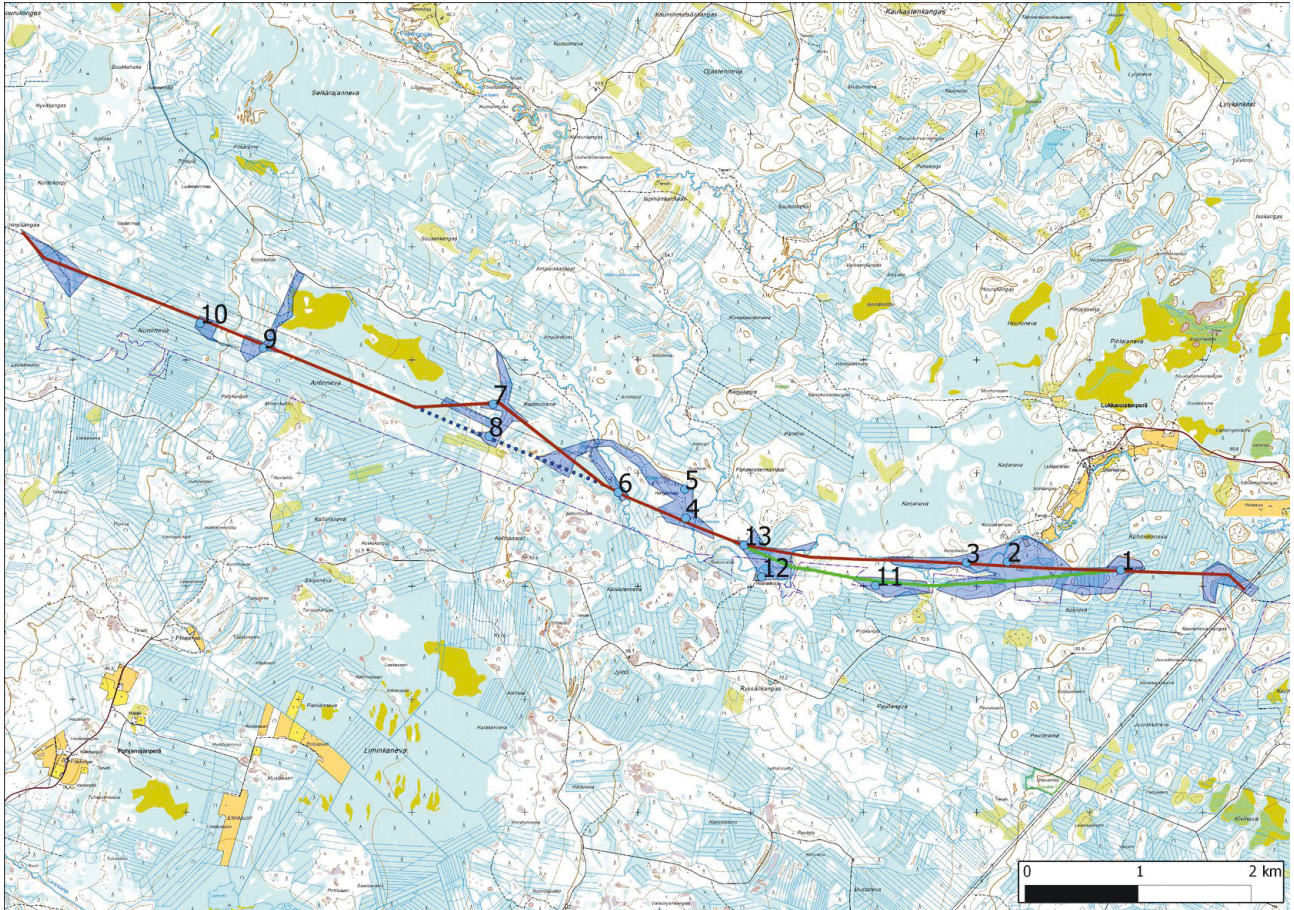
Kohdealueiden sijaintikorkeus 32,5-85 m mpy vastaa muinaisrannan tasoa karkeasti n. 7200-3100 vuotta sitten.<sup>2</sup> Lännessä linjaus kulkee suurimmaksi osaksi tasaisessa maastossa, pääosin ojitetuilla rämeillä. Myös linjauksen keskiosa on topografialtaan alavaa. Linjauksen itäpäässä Lukkaroisten kylän eteläpuolella on muutamia pieniä mäkiä, missä korkeusero ympäröiviin alueisiin on n. 5 m / 50 m. Hiekkakerrostumia on turvekerrostumien alla ja peltojen alueella sekä rämeiden reunoilla, muualla harvoilla paikoilla (Geologian tutkimuskeskus, <http://gtkdata.gtk.fi/Maankamara/index.html>). Itä- ja keskiosassa linjaukset kulkevat Piehinginjoen tuntumassa ja itäpäässä lähellä Lukkaroisten kylää, sen eteläpuolella. Piehinginjoen rannat ovat kohdealueilla matalia ja soistuneita.



Sähkönsiirron reittivaihtoehdot eri värein, lähialueen tunnetut muinaisjäännökset tähtenä. Vinalojarjoste, Mml:n korkeusmalli 10 m 5/2015. Lähimmät tunnetut muinaisjäännökset ovat lähinnä historiallisen ajan kohteita.

<sup>2</sup> Schulz Hans-Peter, rannansiirtymistaulukko, julkaisematon.





Inventoidut alueet tummennettu, valokuvauspaikat 1-10. Mml:n maastokarttarasteri 1:20000 5/2015.



1. Kotinevankangas, linjaus koilliseen. Kivikkoinen, paikoin vaikeakulkuinen kangas.





2. Linjauksen ve1 ja ve 2 Piehinginjoen eteläpuolella Lukkaroistenperällä. Kuva itään.



3. Lahdenpellot Piehinginjoen pohjoisrannalla, entisiä peltoalueita. Kuva etelään.



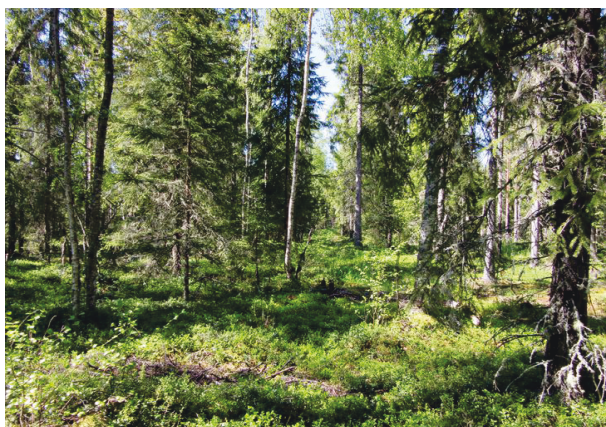
4. Pajunkanavan länsipuolella linjaus kulkee soistuneessa maastossa. Linjauksen kohdalla oleva metsätie on kasvamassa umpeen. Kuva etelään.



5. Honganmajan rakennuksia n. 300 m linjauksesta pohjoiseen. Kuva länteen.



6. Matala hiekkakangas Ketunluolien koillispuolella. Kuva luoteeseen.



7. Rapakonrämellä linjaus kulkee tuoreehkossa metsässä. Maasto on alavaa ja maaperä karkeaa moreenia. Tällaiset alueet ovat epätodennäköisiä muinaisjäännösten sijainnille. Kuva länteen.





8. Rapakonrämeeen eteläpuolella linjaus kulkee taimikkoa kasvavalla hakkuualueella, maaperä moreenia. Kuva etelään.



9. Hiekkakerrostumia Antinnevan luoteispuolella. Alue inventoitiin tarkasti, mm. metsätien varrella olleet laikutetut alueet. Kuva pohjoiseen.



10. Linjaus kulkee suureksi osaksi ojitetuilla rämeillä. Kuva Nuolinevalta, entiseltä suolta.





11. Alueelle tyypillinen matala maaperältään karkeaa moreenia oleva kangas Pirttinevan pohjoispuolella. Linjaus kulkee siellä tiheässä talusmetsässä. Kuva pohjoiseen.



12. Haarainlammen metsäkämpän, Haarainmajan pihapiiriä. Paikalla oli talo vielä ainakin 1950-luvulla. Kuva koilliseen.

#### 4. Alueen esihistoriallinen maankäyttö

Kohdealueiden sijaintikorkeus 32,5-85 m mpy vastaa muinaisrannan tasoa karkeasti n. 3100-7200 vuotta siten mesoliittisen jakson loppupuolelta pronssikauden keskivaiheeseen.<sup>3</sup> Suurin osa linjauksesta eli n. 14,5 km sijaitsee kivikauden korkeudella.

Lähin muinaisjäänökseksi luokiteltu kohde Honganmaja Haarainlampi sijaitsee n. 200 m linjausvaihtoehdoista pohjoiseen. Kohteessa on pienempien kivien päällä oleva laakakivi, joka on tulkittu mahdollisesti ihmisen paikalleen asettamaksi tai liikuttelemaksi. Noin 1,5 km pohjoiseen sijaitsee Kiimakaaran esihistoriallinen kiviröykkiö. Noin 1,1-1,8 kilometrin etäisyydellä linjausten eteläpuolella on neljä tervahautakohdetta ja n. 1,4-2,4 kilometrin etäisyydellä pohjoispuolella neljä 1700-luvulle ajoittuvaa rajakiveä.

Noin 2,5 kohdealueista pohjoiseen alkaa muinaisjäänösten keskittymä, joka jatkuu pohjoiseen ja koilliseen n. 14 km Pattijoen Ylipäähän ja Rellettiin asti. Kohteet ovat lähinnä eri tyyppisiä kivirakenteita, joista seitsemän on jätinkirkkoa. Kohteiden määrän ja tyyppin perusteella tätä aluetta voidaan luonnehtia kivikautiseksi

<sup>3</sup> Schulz Hans-Peter, rannansiirtymistaulukko, julkaisematon.



keskusalueeksi, ja erityiseksi sen tekee useat jätinkirkot. Jätinkirkkojen läheisyydessä on myös muun tyyppiä kivirakenteita, kuten rakkakuoppia, asuinpaikkavalleja ja röykkiöitä. Tämän keskittymän eteläpäässä on klusteri Piehinginjoen varrella, missä on suppealla alueella useita asuinpaikkoja ja asumuspainannekohteita kivikauden loppupuolen rantavyöhykkeillä. Muu lähin muinaisjäänöskeskittymä sijaitsee n. 12,5 kilometrin etäisyydellä Vihannissa erilaisessa miljöössä nykyisen asutuksen keskellä ja läheisyydessä järvien rannoilla, muinaisissa merenlahdissa jokisuissa tai jokisuistoissa.

## 5. Alueen historiallisen ajan maankäyttö

Raahen Piehinki on keskiaikainen merenrantakylä. Tarkempia lähdetietoja asutuksesta on 1540-luvun lopulta, jolloin kylässä oli seitsemän taloa.<sup>4</sup> Ylemmäs Piehinkijoen varrelle oli perustettu jo useita taloja 1800-luvun puoliväliin mennessä, Lukkarostenperän ensimmäiset talot perustettiin 1800-luvulla. Pyhäjoen puolella lähimpinä sijaitsevien kylien asutus syntyi samoihin aikoihin. Kohdealue on ollut historiallisella ajalla miltei kokonaan asumaton. Haarainlammen eteläpuolella on sijainnut talo ainakin vielä 1950-luvulla. Ilmeisesti talo perustettiin vasta 1900-luvun puolella. Nykyisin paikalla sijaitsee metsäkämpä, Haarainmaja.

Haarainlammen ja Lukkarostenperän välillä on Piehinginjoen varrella sijainnut aiemmin peltoja ja niittyjä, joiden ainakin lähihistoriaan ajoittuvat erilaiset viljelykseen liittyvät jäänteet, kuten peltoröykkiöt, kiviaidat tai kellarit ovat mahdollisia alueella. Lähistön vanha kyläasutus mahdollistaa myös usean muun tyyppiset elinkeinohistorialliset kohteet tarkastelualueellakin, lähinnä sellaista aluetta on Piehinginjoen varsi.

## 6. Tulokset

Selvityksessä paikannettiin yksi uusi muinaisjäänös, joka on Haarainlammen hiilimiilukohde. Paikalla on kuusi hiilimiilua. Lisäksi löytyi kaksi muuta kulttuuriperintökohdetta, joissa on rakennuksen perustukset. Toinen on kellarin perustus entisen peltoalueen reunalla ja toinen voi olla tallin perustus, jotka molemmat voidaan tyyppinsä ja karttatarkastelun perusteella ajoittaa lähihistoriaan. Pienempien kivien päällä oleva laakakivi entuudestaan tunnetussa kohteessa Hongamaja Haarainlampi tulkittiin geologiseksi muodostelmaksi. Lidar-pistepilviaineiston avulla ei havaittu mahdollisia muinaisjäänöksiä.

Sähkönsiirtoreitin toteutuksella voisi olla vaikutusta Haarainlammen hiilimiilukohteeseen:

Suunnitellun sähkönsiirtolinjauksen ve 1 ja ve 2 kulkevat noin 100 metrin ja ve 3 noin 30 metrin etäisyydellä kohteen koillispuolella. Ve 3 toteutuksella voisi olla suoraa vaikutusta kohteeseen. Kohde on mahdollista huomioida jatkosuunnittelussa siten, että kohteen ja rakentamisalueiden välille varataan riittävä suojavyöhyke ja tarvittaessa kohde merkitään maastoon. Muista kulttuuriperintökohteista linjaukset kulkevat n. 190-300 metrin etäisyydellä ja linjauksen toteuttamisella ei olisi vaikutusta niihin.

Lestijärvellä, 30.8.2015

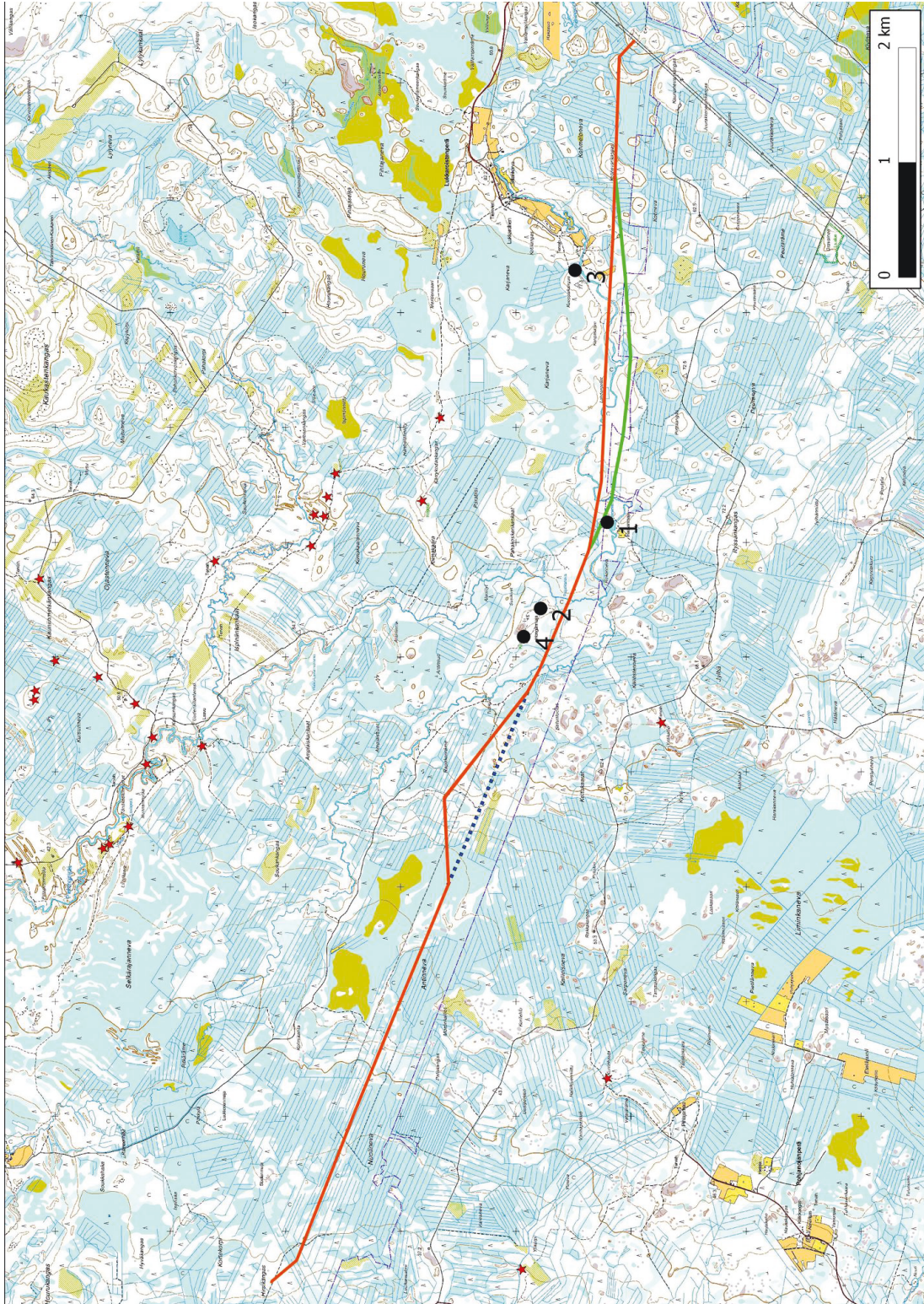
Jaana Itäpalo

<sup>4</sup> Toivanen Pekka, Salon pitäjä uskonpuhdistuksen ajasta karoliinisen kauden lopulle, Raahen tienoon historia 1, 1990. S. 236





## 7. Yleiskartta



Taustakartta MML@5/2015

Sähkönsiirron vaihtoehtoiset linjaukset ja inventoinnissa havaitut kohteet. Muinaisjäännös: **1. Haarainlampi**, hiilimiiluja. Muut kulttuuriperintökohteet: **2. Honganmaja**, rakennuksen perustus **3. Kuoppakangas**, kellarin perustus. Muu inventointihavainto: **4. Honganmaja Haarainlampi**, geologinen muodostuma. Lähialueen entuudestaan tunnetut muinaisjäännöskohteet tähtenä.



## 8. Kohdehakemisto

Kohde	kunta	sivu	tyyppi/ tyypin tarkenne	ajoitus	lkm.	rauh. lk	status
1 Haarainlampi	Pyhäjoki	13	työ- ja valmistuspaikat /hiilimiilut	uusi aika	6	2	U
2 Honganmaja	Raahe	16	rakennusten perustukset	uusi aika	1	-	KP
3 Kuoppakangas	Raahe	18	rakennusten perustukset	resentti	1	-	KP
4 Honganmaja Haarainlampi	Raahe	19	geologinen muodostuma	-	1	-	M

**Taulukko.** Status: U uusi muinaisjäännöskohde/löytöpaikka, MJ tunnettu muinaisjäännöskohde, KP muu kulttuuriperintökohde, M muu inventointihavainto.

## 9. Kohdetiedot

### 1 Haarainlampi

**Mj-rekisteri:**

Laji: -  
Laji: kiinteä muinaisjäännös  
Tyyppi: työ- ja valmistuspaikat  
Tyypin tarkenne: hiilimiilut  
Ajoitus yleinen: uusi aika  
Lukumäärä: 6  
Rauhoitusluokkaehdotus: 2

**Paikkatiedot:**

Karttanumero: M35-lehtijako, R4311L  
vanha yleislehtijako, 243209  
Koordinaatit: P: 7153208 I: 384173

koord.selite: miilu no. 1  
Inventointimenetelmät: pintahavainnointi,kairaus  
Aiemmat löydöt: -  
Inventointilöydöt: -  
Aiemmat tutkimukset: -

**Maastotiedot:** Piehinginjoen Haarainlammen pohjoispuolella n. 20-50 joen leventymästä pohjoiseen vanhan metsätien varrella, Pyhäjoen ja Raahen rajan tuntumassa Pyhäjoen puolella.

**Kuvas:** Kuusi n. 10 m halkaisijaltaan olevaa pyöreän muotoista hiilimiilua, korkeus n. 08-1,2 m. Kumpuja kiertää ojat. Päällä ja ympärillä kasvaa kuusia, joiden rungon läpimitta on enimmillään yli 50 cm. Pohjois- ja länsipuolella on vanhat peltoalueet.

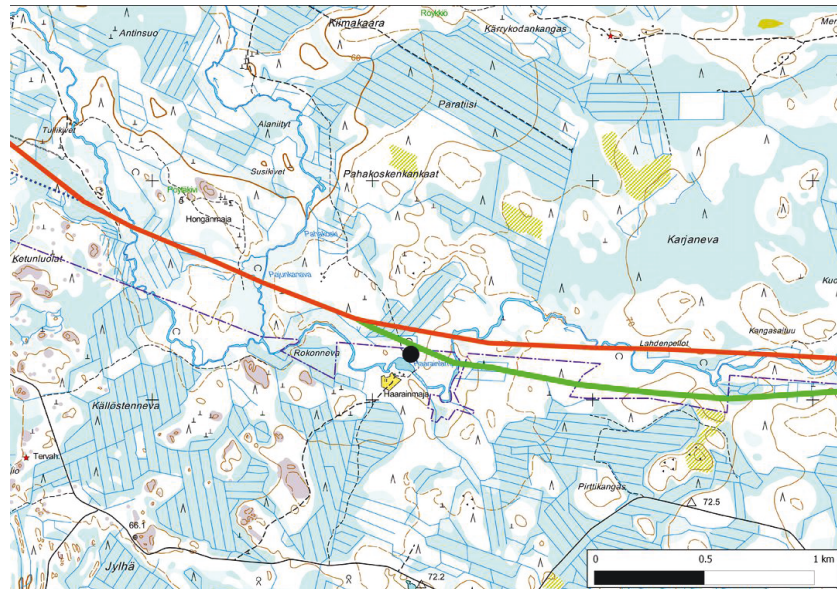
Hiilimiiluja on poltettu alueella satunnaisesti vielä 1940-50-luvullakin. Kohteen miilut ovat ilmeisemmin tätä vanhempia. Ne voivat liittyä joen eteläpuolella sijainneen Haarain taloon. Talo oli asuttuna ainakin vielä 1950-





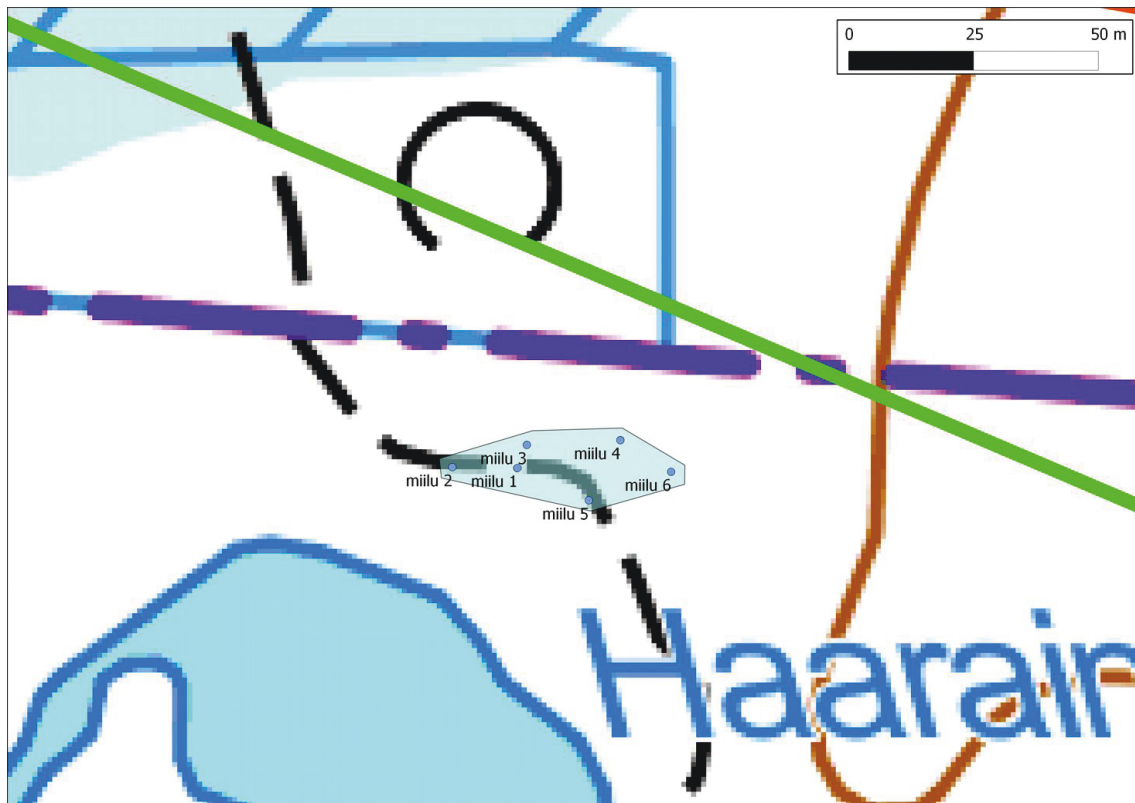
luvulla. Nykyään paikalla on metsäkämpä. Vanha pihapiiri ja peltoalueet ovat vielä selvästi tunnistettavissa kasvillisuuden perusteella.

**Vaikutusten arviointi:** Suunnitellun sähkönsiirtolinjauksen ve 1 ja ve 2 kulkevat noin 100 metrin ja ve 3 noin 30 metrin etäisyydellä kohteen koillispuolella. Ve 3:n toteutuksella voisi olla vaikutusta kohteeseen.

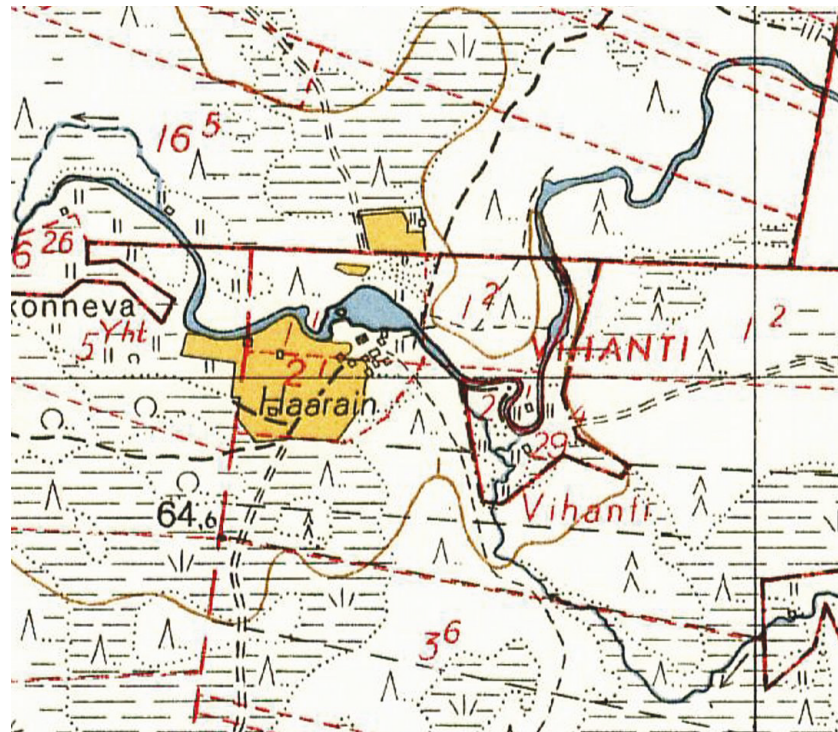


Karttarasteri MML@5/2015

Haarainlampi, miilujen sijainti mustan ympyrän kohdalla. Sähkönsiirron vaihtoehdot eri värein.



Haarainlampi, hiilimiilujen 1-6 sijainti ja kohteen rajaus.



Ote vuoden 1954 peruskartasta. Haarainlammen rannalla sijaitti talo tilarakennuksineen ja peltoineen. Hiilimiilut sijaitsevat lammen ja lammen pohjoispuolelle merkityn pellon välissä. Maanmittauslaitos, <http://vanhatpainetutkartat.maanmittauslaitos.fi/>



Miilu no. 3 kaakosta.





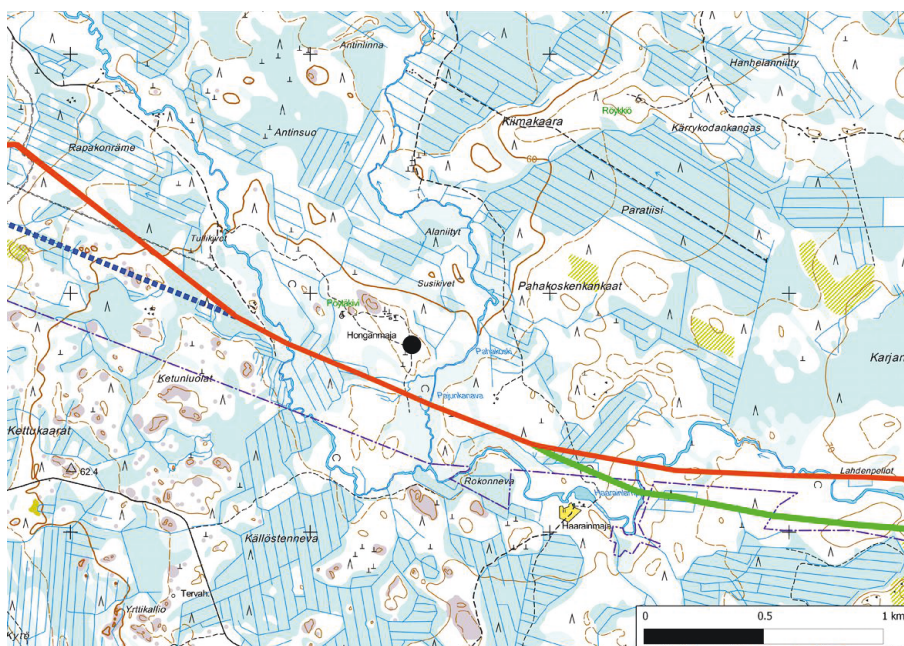
## 2 Honganmaja

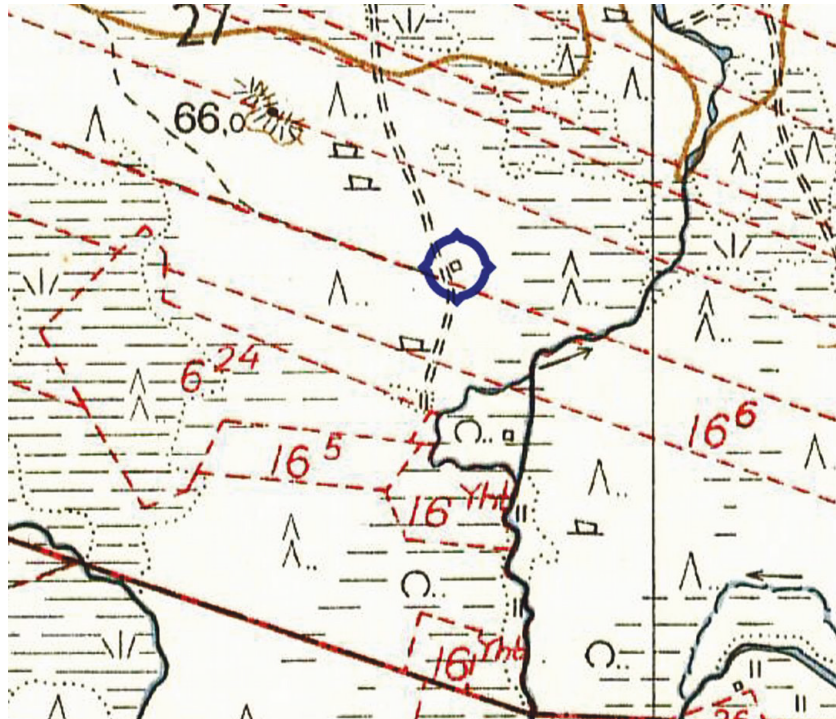
<b>Mj-rekisteri:</b>	-
<b>Laji:</b>	muu kulttuuriperintökohde
<b>Tyyppi:</b>	rakennusten perustukset
<b>Tyyppin tarkenne:</b>	tallin perustus ?
<b>Ajoitus yleinen:</b>	uusi aika
<b>Lukumäärä:</b>	1
<b>Rauhoitusluokkaehdotus:</b>	-
<b>Paikkatiedot:</b>	
<b>Karttanumero:</b>	M35-lehtijako, R4311L vanha yleislehtijako, 243209
<b>Koordinaatit:</b>	P: 7153786 I: 383422
<b>koord.selite:</b>	gps-mittaus, pistemäinen
<b>Inventointimenetelmät:</b>	pintahavainnointi, kairaus
<b>Aiemmat löydöt:</b>	-
<b>Inventointilöydöt:</b>	-
<b>Aiemmat tutkimukset:</b>	-

**Maastotiedot:** Piehinkijoen ja sen sivuhaaran Pajunkanavan välissä Honganmajasta n. 150 m eteläkaakoon joelle johtavan entisen metsätien varrella. Maaperä kohdalla on hiekkaa. Puusto on nuorta mänty metsää.

**Kuvaus:** Noin 5 m halkaisijaltaan ja pohja-ala on neliön muotoinen rakennuksen perustus, reunoilla n. 50 cm korkea valli, joka koostuu mahdollisesti melkein kokonaan maasta. Lattia on syvemmällä, oviaukko itään. Kohde erottuu hyvin maastossa. Todennäköisimmin kysymys voi olla tallin perustuksesta. Rakennus on merkitty vuoden 1954 peruskartalle.

**Vaikutusten arviointi:** Etäisyys suunniteltuun voimalinjaan on 190 m. Ei vaikutusta.





Rakennus on merkitty vuoden 1954 peruskartalle. Kartta: Maanmittauslaitos, <http://vanhatpainetutkartat.maanmittauslaitos.fi/>



Rakennuksen perustus idästä.





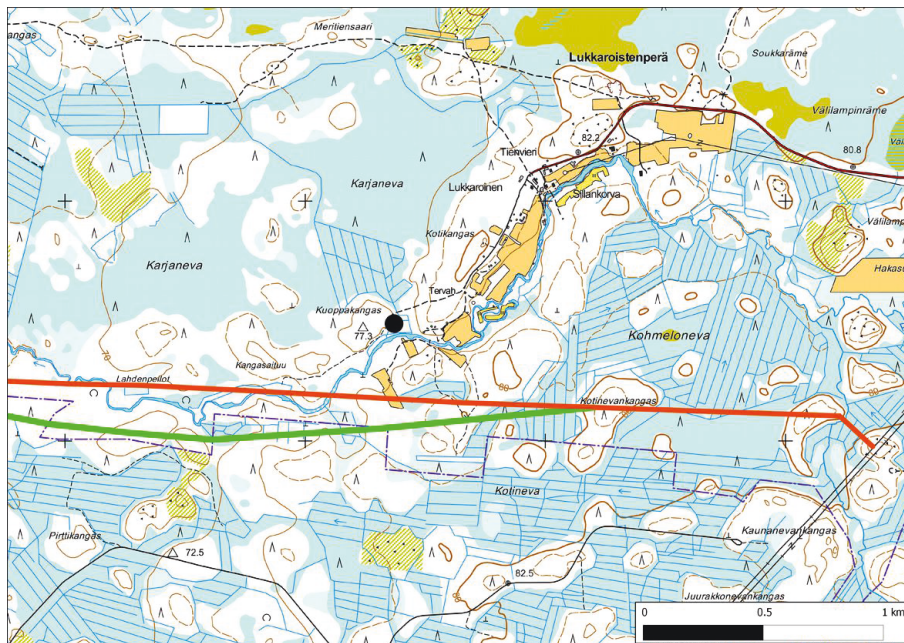
### 3 Kuoppakangas

<b>Mj-rekisteri:</b>	-
<b>Laji:</b>	muu kulttuuriperintökohde
<b>Tyyppi:</b>	rakennusten perustukset
<b>Tyyppin tarkenne:</b>	kellarin perustus
<b>Ajoitus yleinen:</b>	resentti
<b>Lukumäärä:</b>	1
<b>Rauhoitusluokkaehdotus:</b>	-
<b>Paikkatiedot:</b>	
<b>Karttanumero:</b>	M35-lehtijako, R4311L vanha yleislehtijako, 243212
<b>Koordinaatit:</b>	P: 7153488 I: 386367
<b>koord.selite:</b>	gps-mittaus, pistemäinen
<b>Inventointimenetelmät:</b>	pintahavainnointi
<b>Aiemmat löydöt:</b>	-
<b>Inventointilöydöt:</b>	-
<b>Aiemmat tutkimukset:</b>	-

**Maastotiedot:** Lukkaroistenperällä Piehinginjoen pohjoispuolella, joesta n. 50 m pohjoiseen entisen peltoalueen reunalla.

**Kuvas:** Noin 5 m halkaisijaltaan oleva kellarin perustus, jonka kivistä koostuva reunavalli on enimmillään yli metrin korkuinen. Paikalla on ollut aikaisemmin peltoja, joiden reunalla kellari sijaitsi. Kysymys on lähihistoriaan ajoittuvasta kohteesta.

**Vaikutusten arviointi:** Voimalinjan ve 1 ja 2 kulkevat noin 300 metrin etäisyydellä. Ei vaikutusta.



Karttarasteri MML@5/2015

Kuoppakangas kellarin perustuksen sijainti.



Kellarin perustus erottuu maastossa korkeana kivivallina. Kuva lounaasta.

#### 4 Honganmaja Haarainlampi

<b>Mj-rekisteri:</b>	678010055
<b>Laji:</b>	muu havainto
<b>Tyyppi:</b>	geologinen muodostuma
<b>Tyyppin tarkenne:</b>	
<b>Ajoitus yleinen:</b>	-
<b>Lukumäärä:</b>	1
<b>Rauhoitusluokkaehdotus:</b>	3
<b>Paikkatiedot:</b>	
<b>Karttanumero:</b>	M35-lehtijako, R4311L vanha yleislehtijako, 243209
<b>Koordinaatit:</b>	P: 7153933 I: 383176
<b>koord.selite:</b>	gps-mittaus, pistemäinen
<b>Inventointimenetelmät:</b>	pintahavainnointi
<b>Aiemmat löydöt:</b>	-
<b>Inventointilöydöt:</b>	-
<b>Aiemmat tutkimukset:</b>	1986 Eero Jarva tarkastus (ei raporttia) 1997 Mika Sarkkinen inventointi

**Maastotiedot:** Piehinginjoesta n. 300 m Honganmajalle johtavan metsätien varrella, metsäteiden risteyksen pohjoispuolella. Maaperä paikalla on kivikkoista ja kallioista. Peruskartalle paikalle on merkitty teksti "Pöytäkivi".

**Kuvaus:** Kivi on tarkastettu vuonna 1986 Oulun yliopiston arkeologian oppiaineen inventointikurssilla sen



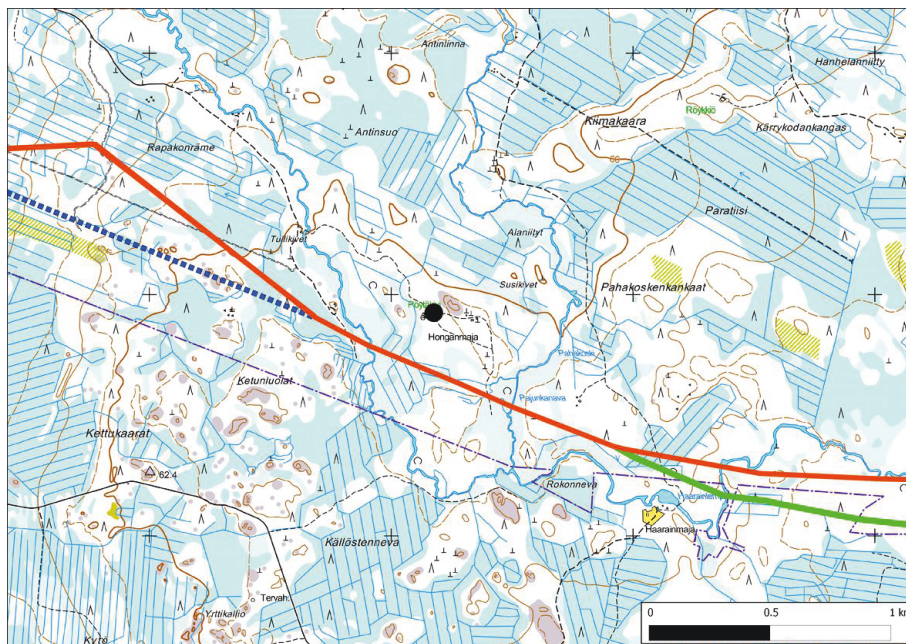
johdosta, että Raahen museoon oli tullut yleisöilmoitus pienempien kivien päällä olevasta kivipaadesta.

2015: Kivipaasi on noin 1,3 x 0,85-1,0 x 0,38 m ja sen voidaan arvioida painavan n. 110-1400 kg (harmaan graniitin ominaispaino on 2,7-2,8). Kivi on koillis-lounaissuuntainen leveten hieman koilliseen. Siinä ei voi havaita muokkauksen merkkejä. Päälypuoli on tasainen, sivut kaartuvat jyrkästi, niin että vaikutelma on pöytämainen. Pinnassa kasvaa jäkälää ja sammalta. Kiven on alla vaihtelevan muotoisia ja kokoisia pienempiä kiviä siten, ettei itse kivipaasi kosketa lainkaan maanpintaa ja kiven alapuolinen keskikohta on kivetön. Alla olevia kiviä on enintään kolme päällekkäin. Osittain kivet ovat limitysten. Luontaiselle pienempien kivien päällä olevalle siirtokivilohkareelle on ominaista, että jokin kohta kivistä koskettaa maan pintaa. Veden päästesä huuhtomaan kiven alustaa joitakin kiviä jää kiven alle myös keskikohdalle.

Kivi sijaitsee n. 50 m ilmoitetuista kohdekoordinaateista koilliseen. Tarkastushetkellä kiven alaosa oli kasvillisuuden peitossa siten, että alla olevat kivet pienemmät kivet eivät juuri erottuneet. Itäpuolella on porakaivo n. 10 metrin etäisyydellä.

Kiveä on arveltu ihmisen paikalleen asettamaksi. Ainakaan nykymuodossaan se ei vaikuta sellaiselta. Vastaavanlaisia pienempien kivien päällä olevia isoja kiviä esiintyy yleisesti kivikkoisella maaperällä tai kallioilla. Kysymyksessä tulkitaan olevan geologinen ilmiö. Kohdekoordinaatit on muutettu.

**Vaikutusten arviointi:** Etäisyys suunniteltuun voimalinjaan on yli 200 m. Kyseessä ei ole muinaisjäänös. Ei vaikutusta.



Karttarasteri MML@5/2015

Honganmaja Haarainlampi, kiven sijainti.





Kivi pohjoisesta.



Alla olevia pienempiä päällekkäin olevia kiviä.





## 10. Aineistoluettelo

### Digitaalinen aineisto:

Arkistolaitoksen digitaaliarkisto, Raahen ja Pyhäjoki pitäjänkartat, <http://digi.narc.fi/digi/dosearch.ka?new=1&haku=raahe>

Geologian tutkimuskeskus,  
<http://gtkdata.gtk.fi/Maankamara/index.html>

Jyväskylän yliopiston julkaisuarkisto, Vanha kartta: <http://www.vanhakartta.fi>

Maanmittauslaitos, avoimien aineistojen tiedostopalvelu,  
<https://tiedostopalvelu.maanmittauslaitos.fi/tp/kartta>

Maanmittauslaitos,  
<http://vanhatpainetutkartat.maanmittauslaitos.fi/>

Museovirasto: Kulttuuriympäristön rekisteriportaali, muinaisjäännösrekisteri ja kulttuuriympäristön tutkimusraportit arkeologia, Raahen ja Pyhäjoki:  
<http://kulttuuriymparisto.nba.fi/netsovellus/rekisteriportaali/portti/default.aspx>

### Kirjallisuus:

Nygård Toivo, Rantatupa Heikki, Toivanen Pekka ja Viita Ossi, Raahen tienoon historia 2, 1995.

Toivanen Pekka, Salon pitäjä uskonpuhdistuksen ajasta karoliinisen kauden lopulle, Raahen tienoon historia 1, 1990.

### Julkaisematon aineisto:

Itäpalo Jaana, Raahen Piehingin jalallinen kivipaasi. Yleisen arkeologian proseminaaritutkielma 2.2.1989. Oulun yliopisto, historian laitos.

Schulz Hans-Peter, rannansiirtymistäulukko.