

Pyhäjärvi 2015

Niemelänrannan asemakaava –
kivikautisen asuinpaikan
arkeologinen tarkkuusinventointi



Jaana Itäpalo ja Hans-Peter Schulz 29.4.2015



KESKI-POHJANMAAN ARKEOLOGIAPALVELU



Tiivistelmä

Keski-Pohjanmaan Arkeologiapalvelu suoritti arkeologista inventointia Pohjois-Pohjanmaalla Pyhäjärvellä Niemelänrannan asemakaavan suunnittelualueella. Työn tilaaja on Pyhäjärven kaupunki. Kaavan laatija on Sweco Ympäristö Oy. Maastotyöt tehtiin 24.4.2015 yhteensä 1 päivän aikana, työn suorittivat FM Jaana Itäpalo ja MA/FM Hans-Peter Schulz.

Suunnittelualueella sijaitsee kivikautiseksi asuinpaikaksi luokiteltu kohde *Kunnalliskoti ja Mustaniemi* (mjtunnus 100000323), jonka laajuus on n. 1,8 ha. Kokonaisuudessaan tarkasteltava alue on laajuudeltaan n. 4 ha.

Inventoinnissa ei löytynyt merkkejä kulttuurikerroksista tai muista rakenteista eikä saatu uusia irtolöytöjä. Saatujen havaintojen perusteella paikan tarkemmat jatkotutkimukset eivät ole tarpeen. Lisäksi arvioidaan, että kohteen suojavyöhykettä ei olisi tarpeen säilyttää.



Sisällysluettelo

	S.
1. Perustiedot.....	3
2. Inventoinnin lähtökohdat ja menetelmät.....	3
2.1. Maastoinventointimenetelmä.....	4
3. Tulokset.....	4
4. Kohdetiedot.....	5
5. Aineistoluettelo.....	12



1. Perustiedot

Inventointialue: Niemelänrannan asemakaava, kivikautinen asuinpaikka Kunnalliskoti ja Mustaniemi

Tilaaja: Pyhäjärven kaupunki

Kaavan laatija: Sweco Ympäristö Oy

Inventoinnin laji: osainventointi

Kenttätyöaika: 24.4.2015, yhteensä 1 kenttätyöpäivä

Karttanumerot: TM35-lehtijako, Q4313R, Q4331L

vanha yleislehtijako, 332112

Korkeus: n. 142,50 m mpy

Koordinaattijärjestelmä: ETRS-TM35 FIN -tasokoordinaatisto

Kopio raportista: Museoviraston arkisto (digitaalinen ja paperikopio), Pohjois-Pohjanmaan museo (digitaalinen kopio)

Aiemmat löydöt: KM 3763:1 tasatalta, KM 4512:3 tasatalta

Inventointilöydöt: -

Aiemmat tutkimukset: 1995 Mika Sarkkinen inventointi

2005 Simo Vanhatalo koetutkimus

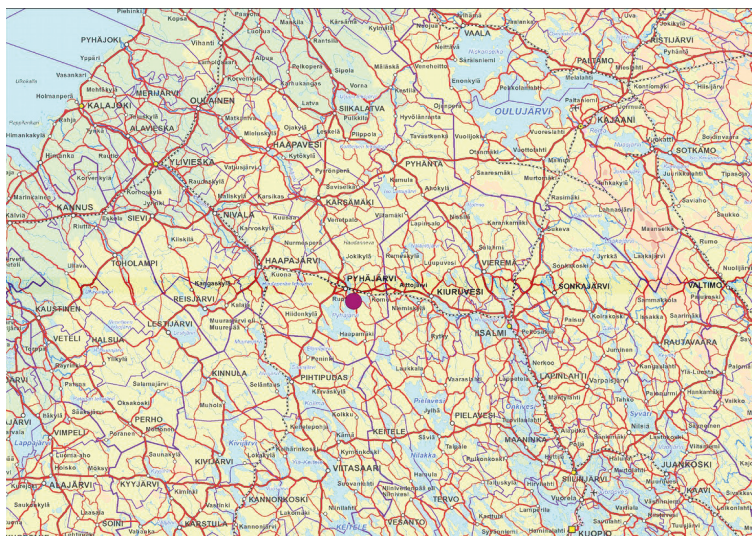
2009 tarkastus

2. Inventoinnin lähtökohdat ja menetelmät

Pohjois-Pohjanmaalla Pyhäjärvellä on meneillään Niemelänrannan asemakaavan suunnittelutyö. Alue sijaitsee Pyhäjärven keskustasta n. 5 km eteläkaakkoon Pyhäjärven itärannalla. Yhtenä kaavan laatimiseen liittyvänä taustaselvityksenä tehtiin varhaiskevällä 2015 kaavan alueella arkeologinen tarkkuusinventointi. Tarkastelupinta-alan laajuus on n. 4 ha.

Kaavan alueella sijaitsee kivikautiseksi asuinpaikaksi luokiteltu kohde Kunnalliskoti ja Mustaniemi (mj-tunnus 100000323). Kohde sijaitsee suunnittelualueen länsiosassa. Paikalta on löytynyt kvartsia ja lisäksi alueelta on kaksi tasataltalöytöä, joiden tarkat löytöpaikat eivät kuitenkaan ole tiedossa. Museoviraston lausunnon mukaan alueella on tehtävä tarkempia arkeologisia selvityksiä, mahdollisesti kaivauksia, jos muinaisjäännös-alueelle kohdistuu muuttuvaa maankäyttöä.

Tämän työn tarkoitus on selvittää, onko alueella säilynyt esihistoriallisia kulttuurikerroksia tai muita rakenteita, jotka tulisi tutkia kaivauksin tai muilla tarkemmilla menetelmillä ennen mahdollista rakennustoimintaa.



Taustakartta MML@2015

Kohdealueen sijainti.



2.1. Maastoinventointimenetelmä

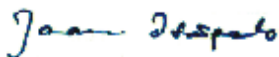
Maastoinventointi perustuu pintahavaintoihin ja koekuopista saatuun tietoon. Paikalle kaivettiin 30 kpl n. 50 cm halkaisijaltaan olevaa koekuoppaa peltokerroksen läpi, tehtiin pienempiä lapionpistoja ja kairausta. Pääosin koekuopitus tehtiin asuinpaikaksi rajatulla n. 1,8 ha laajalla alueella. Kokonaisuudessaan tarkasteltava alue on laajuudeltaan n. 4 ha. Havaintopisteiden sijainti mitattiin gps-paikantimella, jonka tarkkuus on n. +/- 2-6 m. Paikkatietohallintaan käytetään Quantum GIS 1.8.0 ja 2.4. -ohjelmia. Kohteesta otettiin valokuvia ja kirjattiin maasto-, maaperä- ym. havainnot ja muut taustatiedot. Kenttätyön aikana saatiin myös lähistön asukkailta tietoa paikan historiasta ja maankäytöstä.

3. Tulokset

Paikalta ei löytynyt kivikautiseen asuinpaikkaan tai muun tyyppiseen esihistorialliseen toimintaan viittaavaa. Maaperä alueella on hienoa hiesua ja paikoin myös melko kivistä ja ei siten parasta mahdollista esihistoriallisen pitempiaikaisen kohteen sijainnille. Toisaalta alue on ollut varsin voimakkaan maankäytön kohteena, joten on myös mahdollista, että silmämääräisesti tunnistettavat merkit esihistoriasta ovat hävinneet viljelyn ja rakennustoiminnan seurauksena. Topografian perusteella paras sijaintialue asuinpaikalle on aiemmin asuinpaikaksi rajatun alueen pohjoisosassa kohdalla, missä sijaitsee nykyisin omakotitalo. Kohteen luoteispuolelle toisen taltan löytöalueelle ei olla suunnittelemassa rakentamista, ja tämä alue tarkastettiin vain eteläreunaan pintapuolisesti.

Tuloksen perusteella arvioidaan, että paikan tarkemmat jatkotutkimukset eivät ole tarpeen ja kohteen suoja-
vyöhyke voidaan poistaa. Arvio perustuu tämän selvityksen kenttähavaintojen perusteella saatuun tietoon, aikaisempiin löytötietoihin sekä löytöjen luonteeseen ja tutkimuksiin sekä paikan topografiaan.

Lestijärvellä, 29.4.2015


Jaana Itäpalo


Hans-Peter Schulz



4. Kohdetiedot

Kunnalliskoti ja Mustaniemi

Mj-rekisteri:	1000000323
Laji:	kiinteä muinaisjäänös
Tyyppi:	asuinpaikat
Tyyppin tarkenne:	-
Ajoitus yleinen:	kivikautinen
Lukumäärä:	1
Rauhoitusluokkaehdotus:	3
Paikkatiedot:	
Karttanumero:	M35-lehtijako, Q4313R, Q4331L vanha yleislehtijako, 332112
Koordinaatit:	P: 7057303 I: 452008 z n. 142,50 m mpy
koord.selite:	rekisteriportaalin mukaan
Inventointimenetelmät:	pintahavainnointi, koekuopitus, seulominen
Aiemmat löydöt:	KM 3763:1 tasataltta, KM 4512:3 tasataltta
Inventointilöydöt:	-
Aiemmat tutkimukset:	1995 Mika Sarkkinen inventointi 2005 Simo Vanhatalo tarkastus (koetutkimus) 2009 tarkastus

Maastotiedot: Pyhäjärven itärannalla Komujoen suusta noin 1,2 km pohjoisluoteeseen. Paikka on loivasti länteen rantaan viettävää viljelysmaata ja omakotitaloaluetta. Kohteen lounaispuolella sijaitsee venesatama. Välittömästi kohteen länsi- ja eteläpuolella sijainneet Vanhainkodin rivitalot ja talousrakennukset on melkein kaikki purettu.

Kuvaus: Alueelta on löydetty kaksi tasataltta, joista toisen mainitaan löytyneen asuinpaikaksi rajatun alueen luoteispuolelta (Mustaniemestä/Mustamäestä). Vuonna 1995 paikalta löytyi kynnöspellosta 6 kvartsi-iskosta, joista pääosa asuinpaikaksi rajatun alueen pohjoisosasta.

Alueen kaavoitukseen liittyen alueella on tehty keväällä 2005 koetutkimus ja vuonna 2009 maastotarkastus. Vuoden 2005 tutkimus kohdistettiin asuinpaikaksi rajatun alueen pohjoisosaan ja todettiin, että ko. aluetta ei ole tarvetta suojella muinaismuistolain nojalla. Tällä alueella sijaitsee nykyisin omakotitalo. Vuonna 2009 on tarkastettu alueita asuinpaikaksi rajatun alueen lounais- ja eteläpuolella ja niillä alueilla ei todettu tarvetta muinaisjäänöksen rauhoittamiseen. Vuosien 2005 ja 2009 tutkimuksista ei ole tietoja Museoviraston rekisteriportaalin, joten tarkempia tietoja tuolloin tehdyistä havainnoista ei ole käytettävissä.

Nyt suoritettuna koekuopituksen aikana pelto oli nurmena. Peltoa aiemmin viljelty isäntä kertoi, että pelto on salaojitettu. Nyt suoritettuna maastotarkastuksessa paikalle kaivattiin 30 kpl n. 50 cm halkaisijaltaan olevaa ja n. 40-70 cm syvää koekuoppaa peltokerroksen läpi puhtaaseen maahan asti. Lisäksi tehtiin lapionpistoja ja kairauksia. Maalaji todettiin hienoksi hiesuksi, alempana rinteessä maalaji on melkein savea. Seulominen ei juurikaan onnistunut, koska tiivis maa oli märkää. Maa oli paikoin niin märkää, että kuoppiin alkoi kerääntyä vettä nopeasti kaivamisen jälkeen. Ylempänä rinteessä itäisemmässä koekuopparivissä maalaji on selvästi kivisempää (kivet n. 5-15 cm ø). Peltokerros oli n. 25-40 cm vahva. Karkeampaa hiekkaa esiintyi vain muutamissa koekuopissa koekuopitetun alueen itäreunalla. Koekuopista ei tehty löytöjä tai havaittu ilmiöitä, jotka voisivat viitata esihistoriaan.

Asuinpaikaksi rajatun alueen pohjoisosassa sijaitsevan omakotitalon alue on suureksi osaksi nurmena ja tontilla on myös kaksi talousrakennusta. Liittyen pihan kunnostustöihin talon eteläpuolella oli maanpintaa auki tai liikuteltu n. 35 metrin matkalla muutaman metrin leveydellä, jonka tarkastuksessa ei havaittu kvartseja tai



muuta asuinpaikkamateriaalia. Toisen taltan löytöpaikka talon luoteispuolella Mustaniemessä on vanhaa peltoa, missä kasvaa istutettuja n. 10-metrisiä mäntyä. Tätä aluetta tarkastettiin silmämääräisesti vain pieneltä osin, koska sinne ei olla kohdistamassa rakentamista.

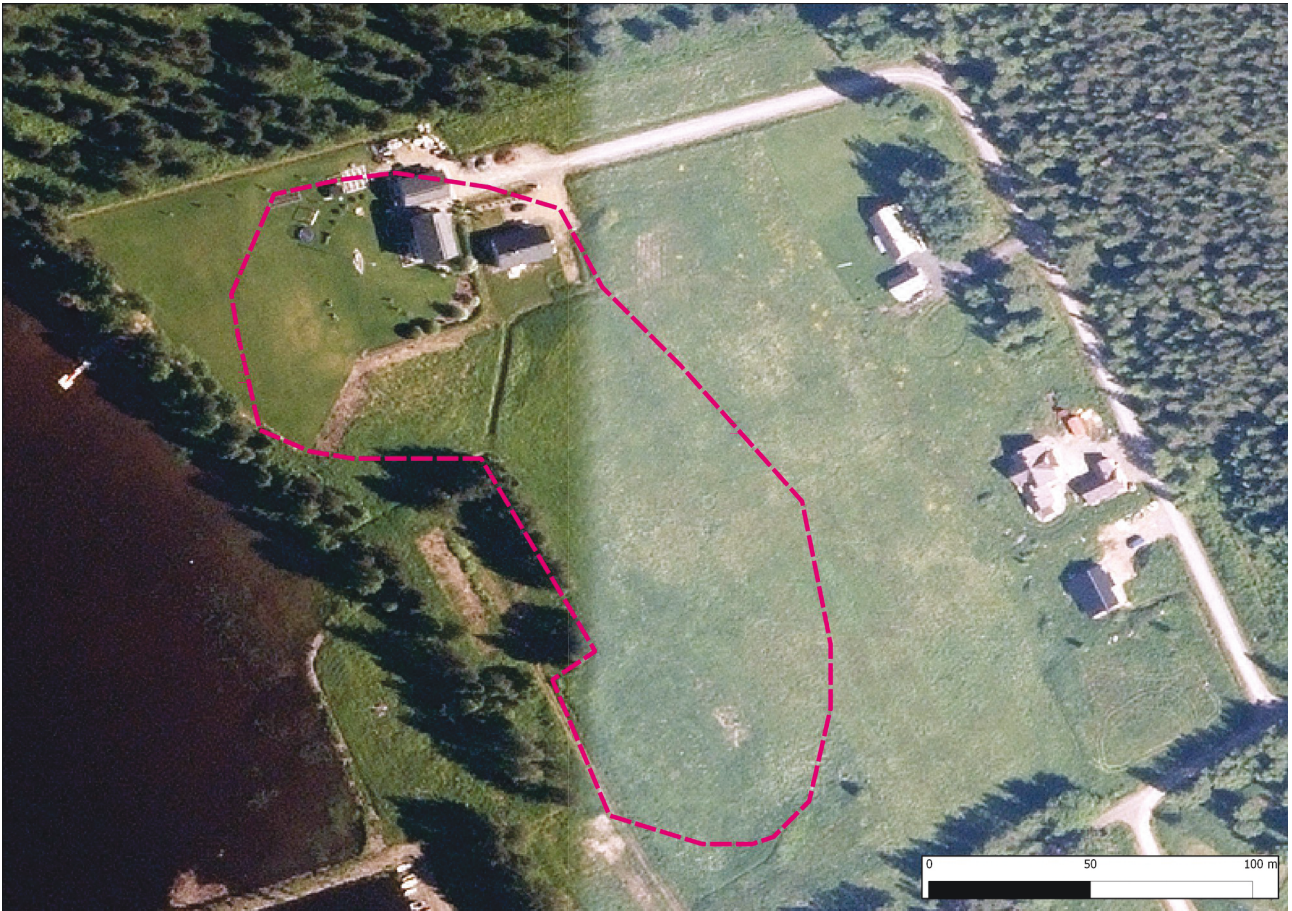
Vuoden 1961 ja 1986 peruskartoille merkityt Vanhainkodin rivitalot ja talousrakennukset Niemeläntien pohjoispuolella on purettu. Nämä kohdat erottuivat maastossa tasaisina alueina. Lähellä rantaa on tulisijallisen pienemmän puurakennuksen jäännökset. Pellon reunoja pitkin on vedetty vesijohto ja asuinpaikaksi rajatun alueen ja itäpuolella sijaitsevien omakotitalojen väliin kunnostettu pieni leikkikenttä.

Ehdotus suoja-alueeksi: Alueelta ei löytynyt merkkejä esihistoriallisesta asuinpaikasta tai muun tyyppisestä toimintapaikasta. Havaintojen perusteella arvioidaan, että suojavaiohyke voidaan poistaa.

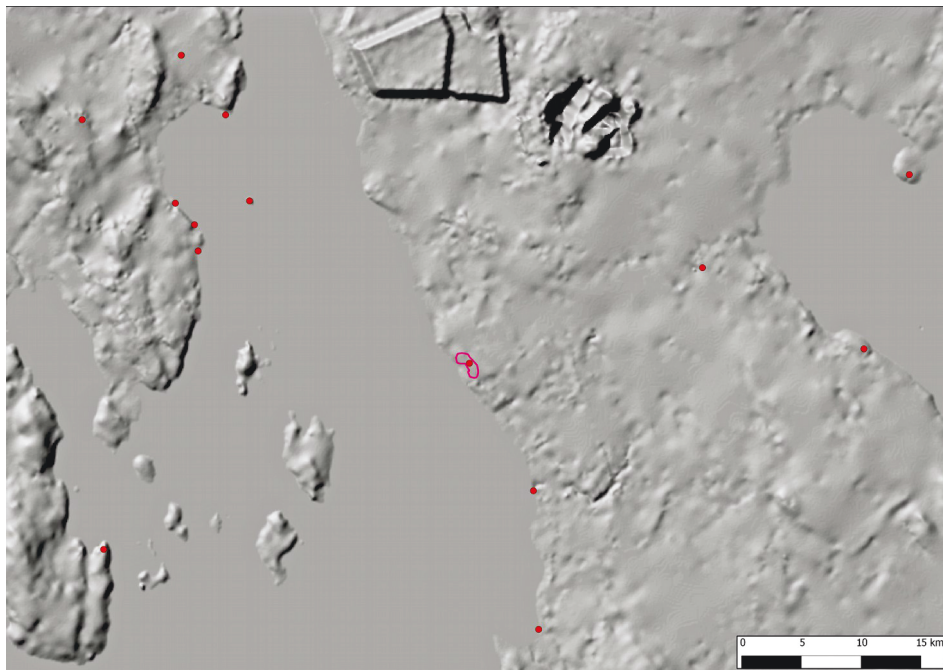


Taustakartta MML@11/2014

Kivikautisen asuinpaikan aiempi rajaus tummennettu, koekuopat neliönä.



Kivikautisen asuinpaikan aiempi rajaus ortoilmakuvassa, tausta-aineisto MML@5/2015



Tunnetut muinaisjäänköhteet merkitty punaisina ympyröinä, keskellä kivikautisen asuinpaikan Kunnalliskoti ja Mustaniemi aiempi rajaus punaisena viivana, 10 m:n korkeusmalliin perustavaa vinovalovarjosterasteri, tausta-aineisto Maanmittauslaitos 1/2015.



Koekuopitusta. Kohdealue pohjoiseen.



Koekuoppa alueen itäosassa, esimerkki peltokerroksesta. Koekuoppa kaivettiin silmämääräisesti häiriintymättömältä vaikuttavan tason alapuolelle. Kuoppiin alkoi kerääntyä vettä pian kaivamisen jälkeen.



Ylempänä peltorinteessä maaperä oli paikoin melko kivikkoista. Kuvassa n. 10-15 cm halkaisijoiltaan olevia hieman pyöristyneitä kiviä peltokerroksen alla.



Kyntöjälki erottuu koekuopan profiilissa keskellä vaaleana.



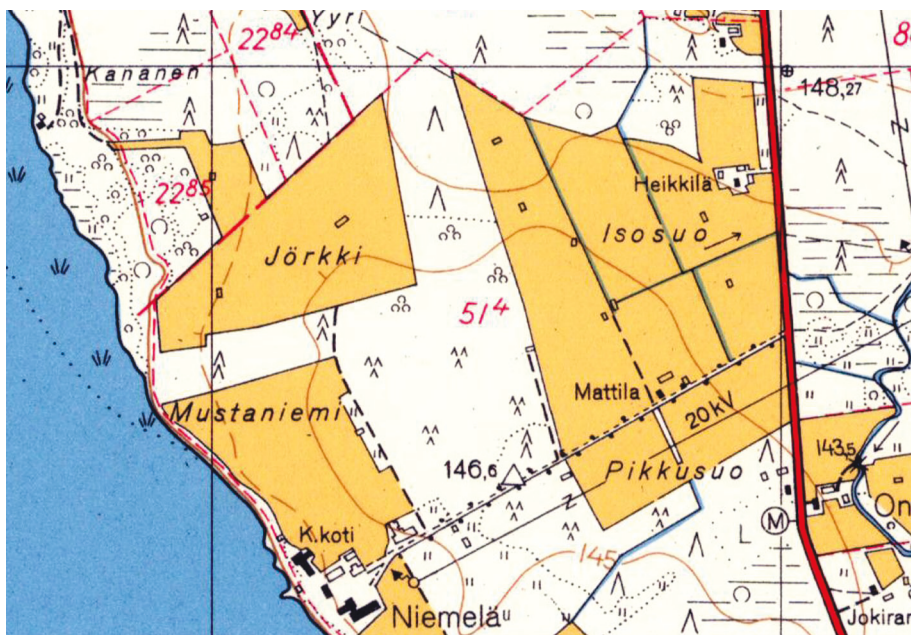
Avonaista maanpintaa alueen pohjoisosassa sijaitsevan omakotitalon nurmen eteläpuolella, pintatarkastelussa ei löytynyt esihistoriaan viittaavaa. Kuva länteen.



Toinen alueen taltta on löytynyt asuinpaikaksi rajatun alueen luoteispuolelta Mustaniemestä. Tällä alueella kasvaa istutettua mäntymetsää, rannassa on vapaa-ajan asunto. Kuva pohjoiseen.



Kohdealueelle on merkitty peltoja ja niittyjä 1840-luvun pitäjänkartalle. Arkistolaitos:
<https://astia.narc.fi/astiaUi/digiview.php?imageld=6183158&aytun=1082512.KA&j=1082512>



Ote vuoden 1961 peruskartasta. Kohdealueen pohjoispuolella oli laajalti peltoja. Kartta: Maanmittauslaitos,
<http://vanhatpainetutkartat.maanmittauslaitos.fi/>



5. Aineistoluettelo

Digitaalinen aineisto:

Arkistolaitoksen Astia-verkkopalvelu, Pyhäjärvi pitäjänkartat, <https://astia.narc.fi/astiaUi/>

Geologian tutkimuskeskus,
<http://gtkdata.gtk.fi/Maankamara/index.html>

Maanmittauslaitos, avoimien aineistojen tiedostopalvelu,
<https://tiedostopalvelu.maanmittauslaitos.fi/tp/kartta>

Maanmittauslaitos,
<http://vanhatpainetutkartat.maanmittauslaitos.fi/>

Museovirasto: Kulttuuriympäristön rekisteriportaali, muinaisjäännösrekisteri ja kulttuuriympäristön tutkimusraportit arkeologia, Pyhäjärvi:
<http://kulttuuriymparisto.nba.fi/netsovellus/rekisteriportaali/portti/default.aspx>

Kirjallisuus:

Tulkku Jorma, Pyhä- ja Kalajokilaaksojen varhaishistoria, Asukkaat ja kulkijat. Pyhäjärvi-Seura. Pyhäjärvi XIV. 1998.