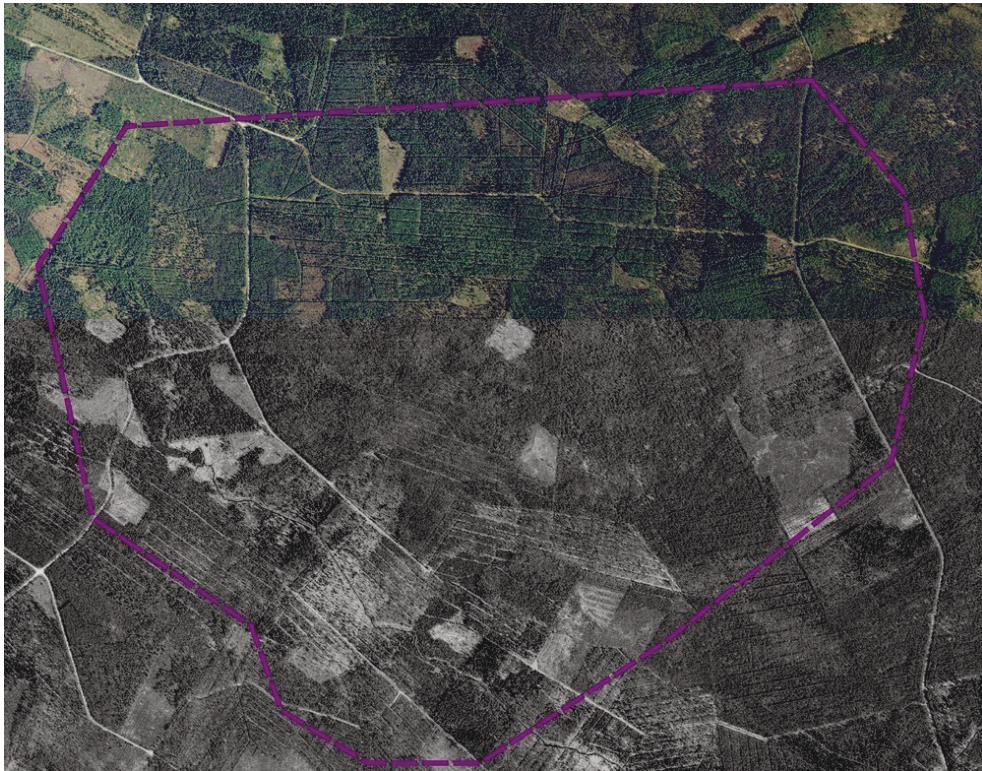


Ylivieska 2015

Hirvinevan tuulivoimapuiston arkeologinen lisäselvitys



Hans-Peter Schulz 16.8.2015



KESKI-POHJANMAAN ARKEOLOGIAPALVELU



Tiivistelmä

Keski-Pohjanmaan Arkeologiapalvelu suoritti arkeologista lisäselvitystä Ylivieskan Hirvinevan tuulivoimapuiston hankealueen muuttumisen ja 4 voimalan uudelleen sijoittamisen johdosta. Alun perin alueella oli suunniteltu 12 tuulivoimalaa, uudessa vuoden 2015 sijoittelussa on 4 voimalapaikkaa. Aiempi vuoden 2014 inventointi tehtiin kesäkuussa 2014 (Raportti Hans-Peter Schulz 17.7.2014), vuoden 2015 lisäselvitys tehtiin 7.8.2015. Työn teki MA/FM Hans-Peter Schulz. Työn tilaaja on FCG Suunnittelu ja tekniikka Oy. Hankeomistaja on TM Voima Oy.

Hankealue sijaitsee noin 14,5 – 17,2 km Ylivieskan keskustassa itäkaakkoon ja Ylivieskan Raudaskylästä noin 6 – 9 km kaakkoon; Kalajokilaakson maatalousalueen koillispuolella hyvin tasaisella pohjamoreeni-alueella, joka on suurimmaksi osaksi soistunutta. Korkeuserot ovat hyvin pieniä, keskimäärin alle 2 m / 100 m. Alueen laajuus on noin 5,2 km².

Hankealueella inventoitiin uusien tuulivoimaloiden paikat ja huoltoteiden linjaukset sekä niiden lähellä olevia otollisia alueita, lisäksi tarkastettiin kaksi Lidarhavaintoa hankealueen sisällä. Yksi havainnosta on myös peruskartalle merkitty tervahauta, toinen on resentti ojankaivuun yhteydessä syntynyt pyöreähkö maavalli.

Hankkeella ei ole vaikutusta muinaisjäänneisiin.



Sisällysluettelo

	s.
1. Perustiedot.....	2
2. Inventoinnin lähtökohdat ja menetelmät.....	2
3. Alueen maisema, topografia ja geologia.....	5
4. Alueen esihistoriallinen maankäyttö.....	5
5. Alueen historiallisen ajan maankäyttö.....	5
6. Tulokset.....	7
Yleiskartta.....	8
7. Kohdehakemisto.....	9
8. Kohdekuvaukset.....	9
9. Maastokuvaukset ja valokuvat.....	11
10. Aineistoluettelo.....	14



1. Perustiedot

Inventointialue: Hirvinevan tuulivoimapuiston suunnittelualue Ylivieskan kaupungin itäosassa Ylivieskan keskustasta noin 14,5 – 17,2 km itäkaakkoon

Tilaaja: FCG Suunnittelu ja tekniikka Oy

Hankeomistaja: TM Voima Oy

Inventoinnin laji: Osainventointi

Työaika: Kenttätyöaika 7.8.2015 yht.1 kenttätyöpäivä

Peruskartat: 2431 10, 2433 01
Q4233L, Q4233R

Korkeus: n. 85 – 100 m mpy

Koordinaattijärjestelmä: ETRS-TM35 FIN -tasokoordinaatisto

Kopio raportista: Museoviraston arkisto (digitaalinen ja paperikopio)

Aiemmat tutkimukset:

H.-P. Schulz 2014, Ylivieskan Hirvinevan tuulivoimapuiston arkeologinen inventointi

2. Inventoinnin lähtökohdat ja menetelmät

Ylivieskan Hirvinevan tuulivoimapuiston vuonna 2014 inventoidun hankealueen rajausta on muutettu ja osa voimalapaikoista sijoitettu uudelleen. Alun perin alueelle oli suunniteltu 12 tuulivoimalaa, uudessa vuoden 2015 sijoittelussa on 4 voimalapaikkaa. Aiempi vuoden 2014 inventointi tehtiin kesäkuussa 2014 (raportti Hans-Peter Schulz 17.7.2014).

Hankealue sijaitsee noin 14,5 – 17,2 km Ylivieskan keskustassa itäkaakkoon ja Ylivieskan Raudaskylästä noin 6 – 9 km kaakkoon; Kalajokilaakson maatalousalueen koillispuolella hyvin tasaisella pohjamoreeni-alueella, joka on suurimmaksi osaksi soistunutta. Korkeuserot ovat hyvin pieniä, keskimäärin alle 2 m / 100 m. Alueen laajuus on noin 5,2 km². Alueelta ja sen välittömästä lähiympäristöstä ei tunneta muinaisjäännöksiä, Raudaskylästä Kalajoen lähistöltä tunnetaan 4 kivikautista irtolöytöpaikkaa, jotka sijaitsevat hankealueen lounaisreunasta 3,5 – 5 km lounaaseen.



Kartta 1. Hankealueen sijainti. Mk n. 1:250 000, Maanmittauslaitoksen maastokarttarasteri 1: 250 000; 08/2015.

Esiselvitys

Erillinen esiselvitys ei tehty, koska vuoden 2015 hankealue sijaitsee vuoden 2014 esiselvitysalueen sisällä; jolloin käytettiin Museoviraston arkiston aineistoa, Museoviraston rekisteriportaalia, GTK:n kallioperä- ja maaperäkartoja, Maanmittauslaitoksen ortoilmakuvia, Kalmbergin kartastoa vuodelta 1856 ja vanhoja peruskartoja. Isojakokarttoja alueesta ei ole. Lisäksi käytettiin Maanmittauslaitoksen laserkeilausaineistoa (pistepilviaineisto), joka on käsitelty LAsTools -ohjelmalla.

Menetelmät

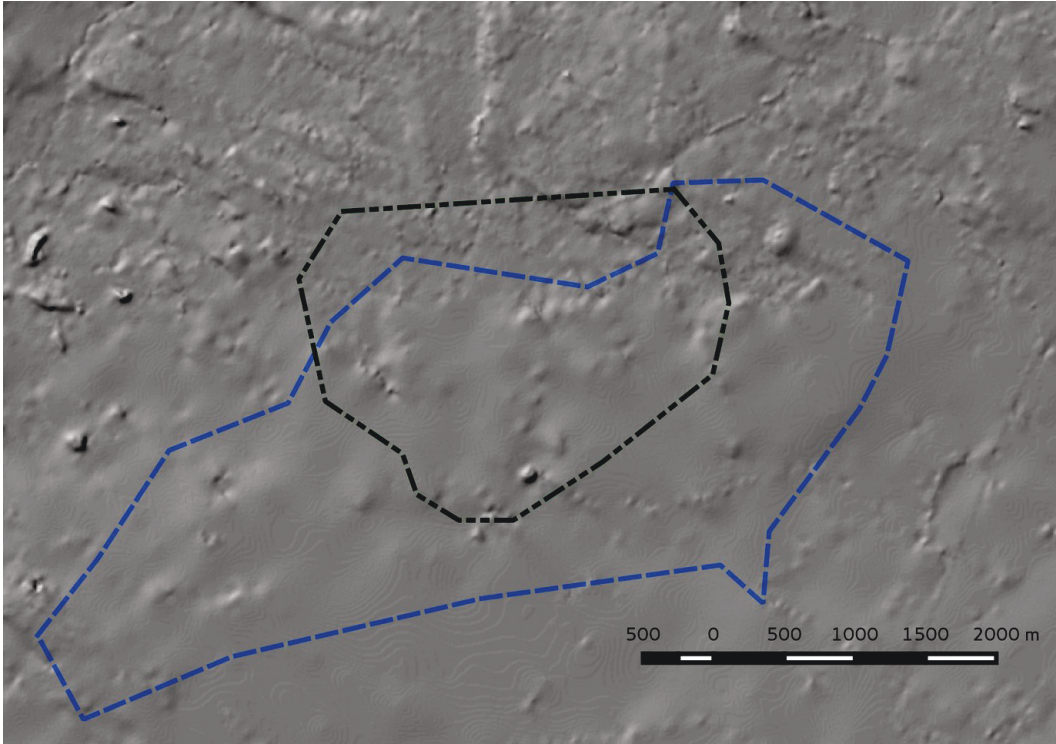
Hankealueella inventoitiin uusien tulivoimaloiden paikat ja huoltoteiden linjaukset sekä niiden lähellä olevia otollisia alueita, lisäksi tarkastettiin kaksi Lidarhavaintoa hankealueen sisällä. Osa kohteista kairattiin 2 cm:n kairalla, koekuopitukselle sopivia korkeampia hiekkaharjanteita / muinaisia rantatörmii ei ole alueella.

Työssä käytettiin EGNOS-yhteensopivaa paikanninta Garmin GPSmap 64s, Samsung Galaxy Tab3 tabletti-tietokonetta, QuantumGis 2.10 ohjelmaa (paikkatietohallinta).



3. Alueen maisema, topografia ja geologia

Hankealue sijaitsee Kalajokilaakson maatalousalueen koillispuolella hyvin tasaisella pohjamoreenialueella, joka on suurimmaksi osaksi soistunutta. Korkeuserot ovat hyvin pieniä, keskimäärin alle 2 m / 100 m. Maaperästä noin puolet on lajittumatonta moreenia, suurin osa alueesta on soistunut ja n. 0,5 – 1 m paksun turvekerrostuman peittämä. Alueella ei ole soita, pohjoisosassa on pienalaisia kallioesintymiä. Alue on nykyään miltei kokonaan talousmetsäkäytössä.



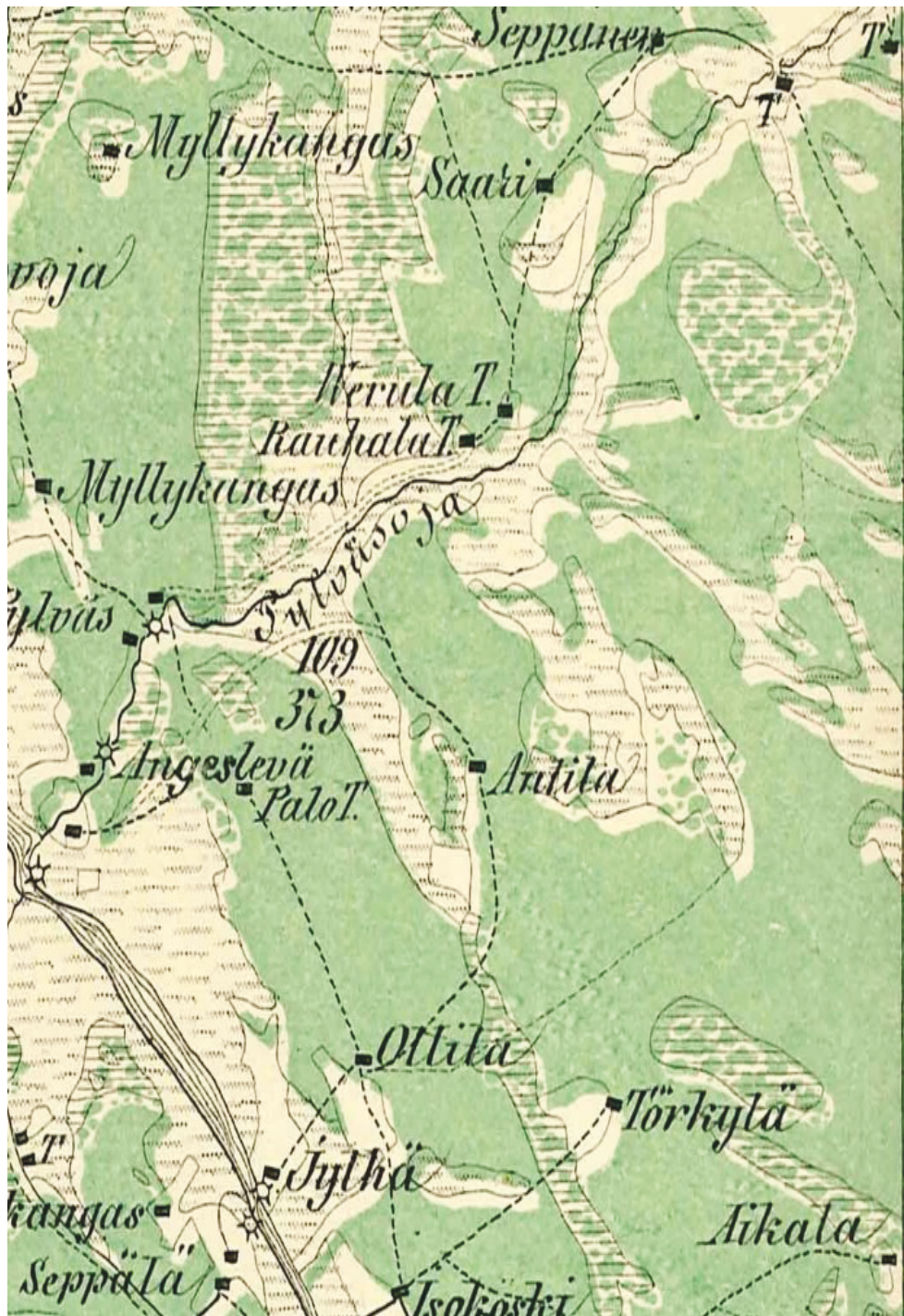
Kartta 3. Korkeusmalliin perustuva vinovalovarjoste. Alerajaus 2015 mustana, 2014 sinisenä. Maanmittauslaitoksen vinovalovarjosterasteri 10 m DEM, mk 1:35 000; 06/2014.

4. Alueen esihistoriallinen maankäyttö

Alue nousi noin 7300 vuotta sitten merestä, ja Kalajoen muinainen jokisuu oli noin 7000 vuotta sitten Raudaskylän kohdalla. Silloin syntyi seudun kivikautinen asutus. Asutus ja liikkuminen oli todennäköisesti pitkään keskittynyt joen varrelle. Hankealue oli maaperänsä ja topografiansa perusteella sopimatonta esihistorialliselle asumiselle - siellä on voitu tietenkin esim. metsästä ja hankkia raaka-aineita, sellaisesta toiminnasta ei kuitenkaan jää jälkiä maastoon.

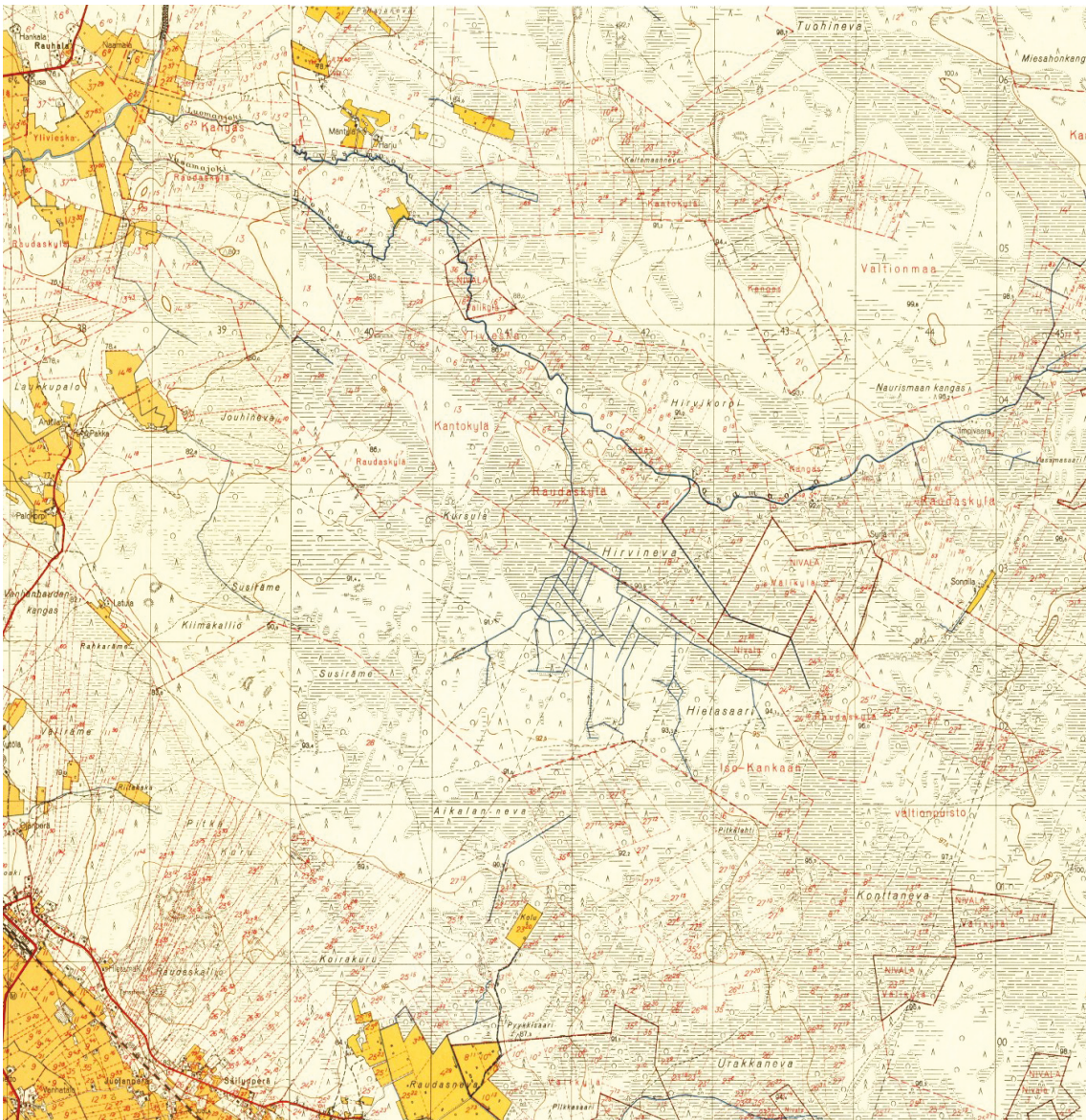
5. Alueen historiallisen ajan maankäyttö

Kiinteä maatalousasutus saapui alueelle 1500-luvun lopulla. Raudaskylän ensimmäinen talo mainitaan 1599, ja vuoden 1633 mennessä kylään oli perustettu jo 3 taloa (E. Laitinen, Ylivieskan kirja 1981). Asutus pysyi 1800-luvun alkupuolelle saakka melko tiukasti joen varrella. Hankealueen lähelle taloja perustettiin viimeistään 1800-luvun puolessa välissä (kartta 4). Alueella oli eri kylien nautinta-alueita, jotka liittyvät mahdollisesti niittytalouteen ja tervanpolttoon. Vuoden 1955 peruskartalla ei ole merkitty asutusta tai peltoviljelyksiä alueelle.



Kartta 4. Ote Kalmbergin kartastosta RVA L5, 1856 (raportti 2014).

Tervanpoltosta tuli tärkeä sivuelinkeino 1700-luvulla, myöhemmin myös hiilenpolton merkitys kasvoi; hankealueella ja sen lähistöllä on useita tervahautoja ja 2 miilua.



Karta 5, vuoden 1955 peruskarttaote hankealueelta. Maanmittauslaitoksen rasteri, vanhat peruskartat 07/2014 (raportti 2014)

6. Tulokset

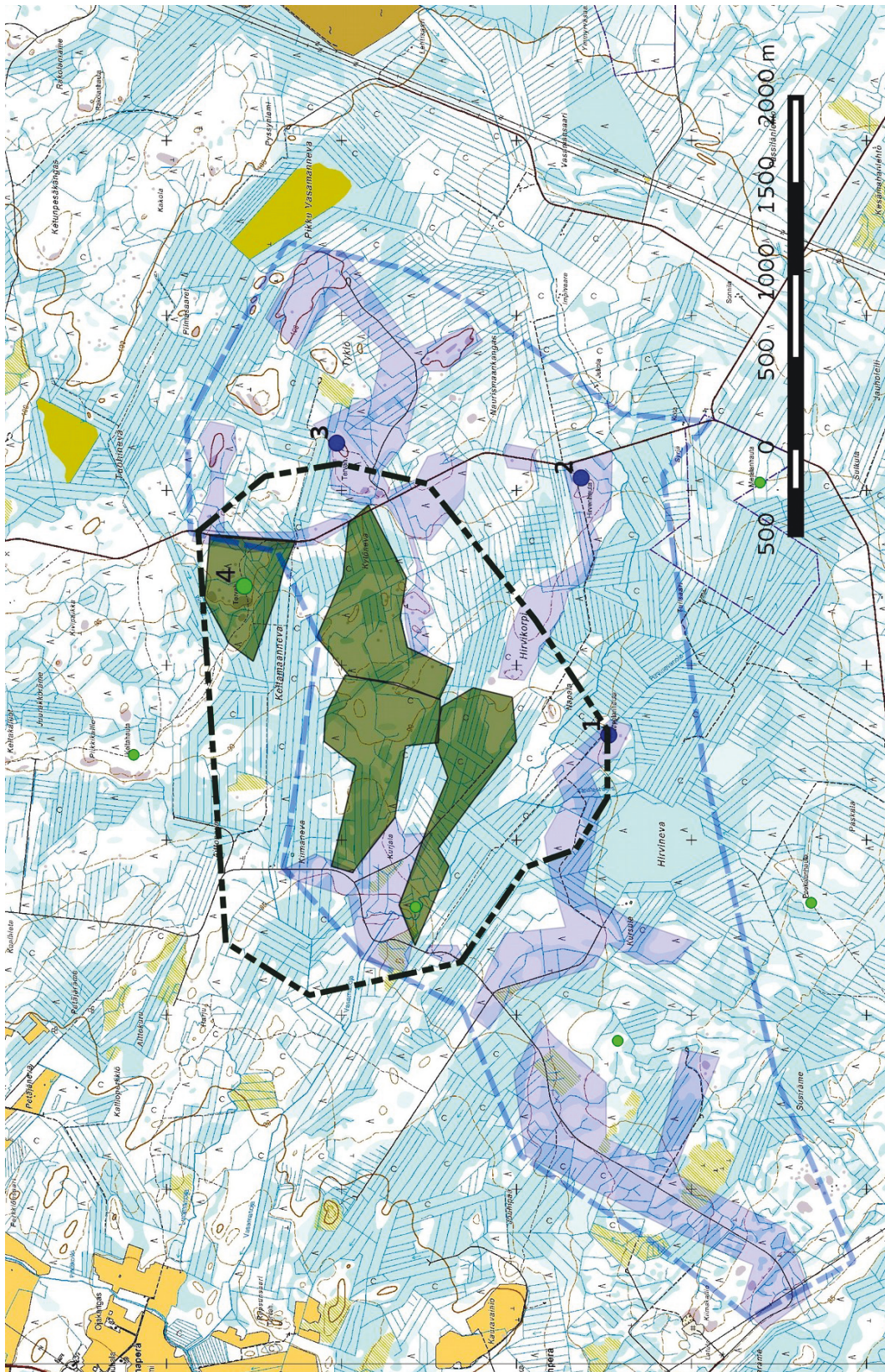
Inventoinnissa löytyi yksi uusi muinaisjäännöskohde, Keltamaanneva tervahauta. Se on peruskartalle merkitty ja myös lidarhavainto. Toinen hankealueen lidarhavainnoista osoittautui resentiksi maavalliksi, joka oli syntynyt ojankaivuun yhteydessä.

Hankkeella ei ole vaikutusta muinaisjäännöksiin.

16.8.2015

Hans - Peter Schulz

Hans-Peter Schulz



Kartta . Kohteet 1-3 (2014) ja 4 (2015) Hankealue 2015 (vihreä katkoviiva) ja 2015 inventoidut alueet (vihreät alueet), vuoden 2014 hankealue vaaleansinisenä katkoviivana ja inventoidut alueet vaaleanviolettina. Mk n. 1:30 000 Maanmittauslaitoksen maastokarttarasteri 1: 20 000; 08/2015.



7. Kohdehakemisto

Kohde	Sivu	Mj-tyyppi/ tyypin tarkenne	ajoitus	lkm	Mj- luokka
4. Keltamaanneva	7	työ- ja valmistuspaikat, tervahaudat	historiallinen	1	2

8. Kohdekuvaukset

Historialliset kohteet

4. Keltamaanneva

Mj-rekisteri:

Laji: -
kiinteä muinaisjäänös
Mj-tyyppi: työ- ja valmistuspaikat
Tyypin tarkenne: tervahaudat
Ajoitus yleinen: historiallinen
Ajoitustarkenne:
Lukumäärä: 1
Rauhoitusluokkaehdotus: 2

Paikkatiedot:

Karttanumero: 2433 01 / Q4233R
Koordinaatit: P: 7104556 I: 396451
z 96 m mpy
Kohteen rajausta: kohde rajautuu pistemäisesti (Gps-mittaus)
koord.selite:
Inventointimenetelmät: pintahavainnointi, kairaus
Aiemmat tutkimukset: lidarkartoitus, H.-P. Schulz 2014

Maastotiedot:

Kohde sijaitsee Ylivieskan keskustasta n. 16,7 km itäkaakkoon tasaisella tuoreehkolla kankaalla kallioalueen itäpuolella. Maaperä on sora, paikoitellen hiekkaa. Nuorta kasvatusmetsää. Kohde on merkitty peruskartalle.

Kuvaus:

Paikalla on tervahauta, halkaisija 12 m, kuopan halkaisija 7 m ja syvyys n. 0,8 m, halssi suuntautuu länteen pituus n. 3 m, se on sortunut. Haudan kuoppa on heinän ja katajan peittämä. Vallin päällä kasvaa muutama mänty.

Vaikutusten arvio:

Kohde sijaitsee lähimmästä suunnitellusta voimalapaikasta ja tielinjauksesta noin 800 m pohjoiseen.



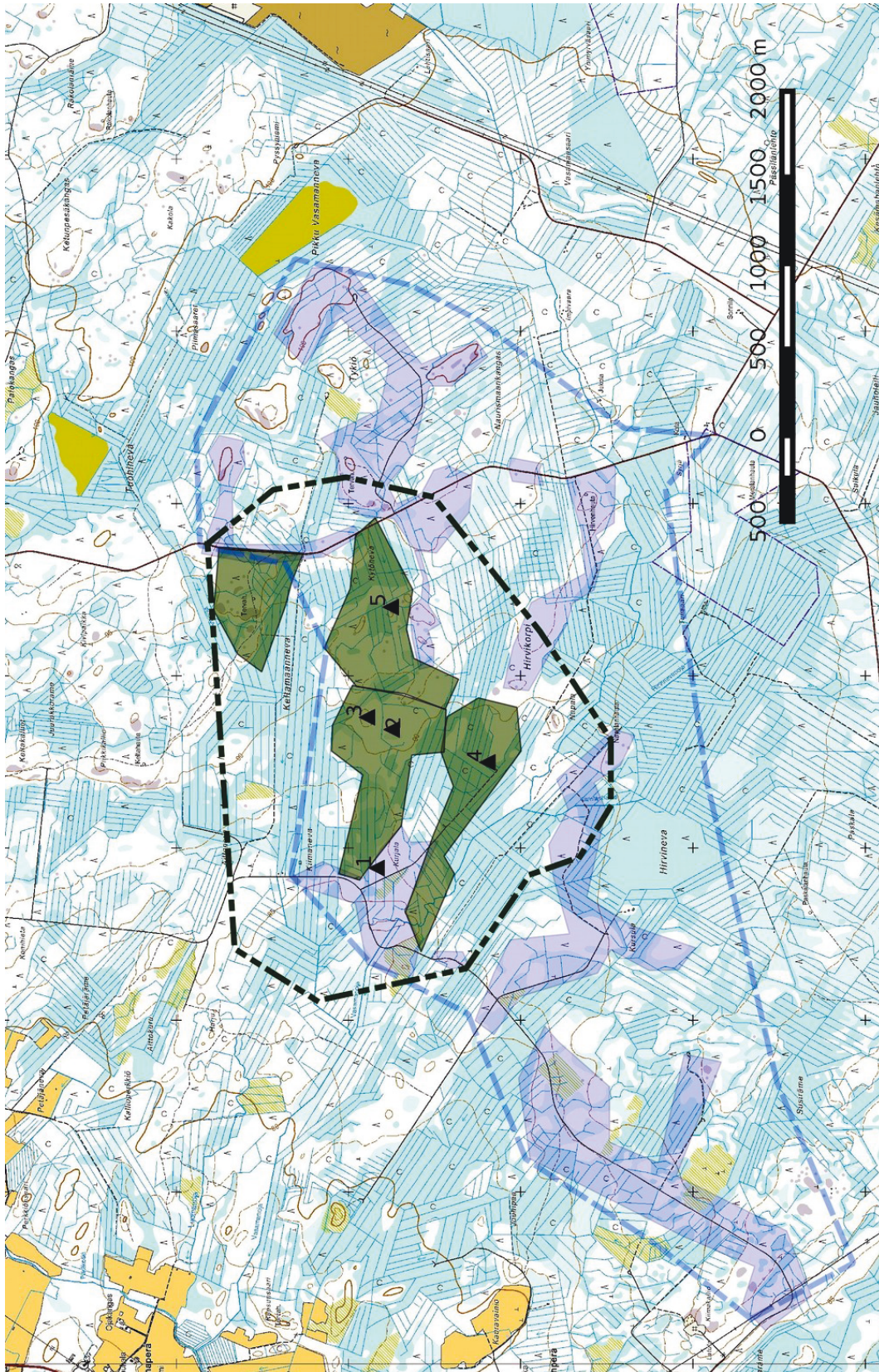
Tervahaudan kuoppa kuvattu pohjoiseen.



Tervahaudan halssi kuvattu itään.



8. Maastokuvaukset ja valokuvat



Kartta .Kuvauspaikat 1 – 5. Mk n. 1:30 000 Maanmittauslaitoksen maastokarttarasteri 1: 20 000; 08/2015.



Kuva 1 voimalapaikka kuvattu koilliseen, kivikkoinen tuoreehko kangas, paikoitellen soistunut. Nuorta kasvatusmetsää.



Kuva 2, tielinjaus kuvattu pohjoiseen, tasainen paikoitellen kivikkoinen, paikoitellen soistunut kangas, nuorta kasvatusmetsää.



Kuva 3, voimalapaikka kuvattu länteen, kivinen tuore soistunut matala kangas. Taimikkoa, muokattua



Kuva 4, voimalapaikka kuvattu kaakkoon, tasaista ojitettua rämettä, erirakenteista metsää.



Kuva 5, kallioalue voimalapaikan länsipuolella. Nuorta kasvatusmetsikköä.



9. Aineistoluettelo

Digitaalinen aineisto:

Arkistolaitoksen digitaaliarkisto, Keski-Pohjanmaa, pitäjänkartat, <http://digi.narc.fi/digi/search.ka>

Geologian tutkimuskeskus, http://www.gtk.fi/tietopalvelut/geologiset/kartta_aineistot/,
<http://geomaps2.gtk.fi/geo/>

Maanmittauslaitos, avoimien aineistojen tiedostopalvelu,
<https://tiedostopalvelu.maanmittauslaitos.fi/tp/kartta>

Maanmittauslaitos,
<http://vanhatpainetutkartat.maanmittauslaitos.fi/>

Museovirasto: Kulttuuriympäristön rekisteriportaali:
<http://kulttuuriymparisto.nba.fi/netsovellus/rekisteriportaali/portti/default.aspx>

Jyväskylän yliopiston julkaisuarkisto, <http://www.vanhakartta.fi/historialliset-kartat/maakirjakartat/search-results>

Kirjallisuus:

Ylivieskan kirja. Ed. Aaro Harju, Erkki Laitinen; 1981, Kokkola.

Pentti Virrankoski 1997, Pohjanlahden ja Suomenselän kansaa. Kokkola.