

TUTKIMUSRAPORTTI

YLÖJÄRVI

Mainiemi

Kivikautisen asuinpaikan arkeologinen koekaivaus
17.9.2015



AKDG 4686:6



MUSEOVIRASTO

ARKEOLOGISET KENTTÄPALVELUT

KOEKAIVAUSRYHMÄ

JAN-ERIK NYMAN

Tiivistelmä

YLÖJÄRVEN SIIVIKKALAN KYLÄSSÄ sijaitsevalle kiinteistölle 980-425-1-232 Majniemi on suunniteltu rakennettavaksi uusi jätevesijärjestelmä. Kiinteistöllä sijaitsee aikaisempien tutkimuksien perusteella pieni-alainen ja huonosti säilynyt kivikautinen asuinpaikka Mainiemi. Tästä syystä Pirkanmaan maakuntamuseo oli lausunnossaan katsonut, että hankkeen kaivutyöt tulee suorittaa arkeologin valvonnassa. Ennen valvontaan ryhtymistä Museoviraston koekaivausryhmä päätti suorittaa alustavan koekaivauksen, jotta saataisiin parempi käsitys valvonnan tai muun jatkotutkimuksen tarpeesta. Koekaivausryhmä suoritti koekaivauksen virkistyönä yhden päivän aikana 17.9.2015. Tutkimuksessa kaivettiin tulevan jätevesijärjestelmän kohdalle ja sen lähiympäristöön 10 koekuoppaa. Koekuopista ei löytynyt mitään viitteitä, että paikalla olisi muinaisjäänökseksi luokiteltavia rakenteita tai maakerrostumia.

*Kannen kuva: Kaivausapulaiset Olli Eranti ja Riku Kauhanen kaivavat tutkimuskohteella koekuoppia, kuvattu idästä.
AKDG 4686:6*

Sisällysluettelo

Kansilehti	
Tiivistelmä	
Sisällysluettelo	1
Arkisto- ja rekisteritiedot	2
Sijaintikartat	3
1. JOHDANTO	5
2. TUTKIMUSHISTORIA	6
3. KOHTEEN SIJAINTI JA KUVAUS	6
4. TUTKIMUSMENETELMÄT	9
5. KAIVAUSHAVAINNOT	9
6. YHTEENVETO	10
7. LÄHTEET	11
8. DIGIKUVALUETTELO	11
9. KOEKUOPAT	12
Yleiskartta 1:500	13

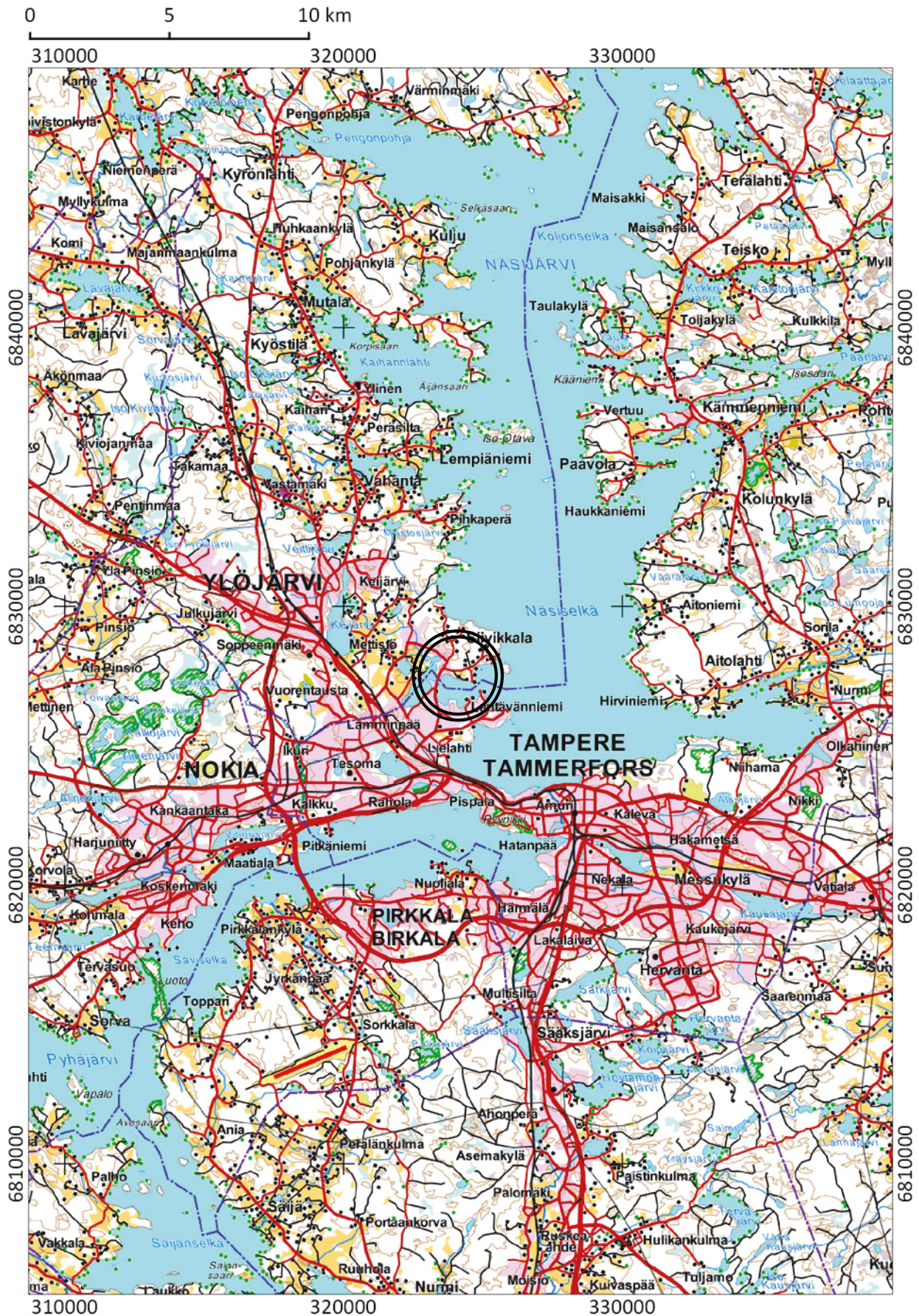
Arkisto- ja rekisteritiedot

Kohteen nimi:	YLÖJÄRVI Mainiemi
Muinaisjäännöslaji:	Kivikautinen asuinpaikka
Muinaisjäännösrekisterino:	980010037
Inventointinumero:	37 (Adel 2000)
Tutkimuksen laatu:	Koekaivaus
Kenttätyönjohtaja:	Jan-Erik Nyman, FM
Apulaistutkija:	Inga Nieminen, Huk
Kaivausapulainen:	Olli Eranti, fil. yo. Riku Kauhanen, FM
Tutkimuksen rahoittaja:	Museovirasto (virkatyö)
Kenttätyöaika:	17.9.2015
Tutkittu ala:	2,5 m ²
Maakunta:	Pirkanmaa
Kunta, kylä:	Ylöjärvi, Siivikkala
Kiinteistötunnus:	980-425-1-232 Majniemi
Peruskartta, TM35-lehtijako:	M4212R
Peruskartta, Yleislehtijako:	2123 09 Tampere
Tutkitun alueen keskikoordinaatit:	N: 6827340 E: 324185 (ETRS-TM35-FIN)
Tutkitun alueen korkeus:	Z: 101,5 - 103,0 (N2000)
Kohteen lähin osoite:	Majniementie 40, 33450 Siivikkala
Kaivauslöydöt:	-
Aikaisemmat tutkimukset:	2000 Vadim Adel, inventointi. 2010 Hannu Poutiainen ja Tapani Rostedt, koekaivaus.
Aikaisemmat löydöt:	KM 32090:1-2. Kvartsi-iskoksia. Diar. 13.6.2000. Inventointi, Vadim Adel 2000. KM 38525:1-8. Kvartsi-esine ja kvartsi-iskoksia. Diar. 1.11.2010. Koekaivaus, Hannu Poutiainen ja Tapani Rostedt 2010.
Digikuvat:	AKDG 4686:1-6, luettelo s. 11.
Maastokarttaote:	1:200 000, A4, s. 3 1:20 000, A4, s. 4
Kartat:	Yleiskartta 1:500, A3, s. 13.
Liitteet:	-
Tutkimusraportti:	Museoviraston arkisto, Helsinki

YLÖJÄRVI Mainiemi

N: 6827340 E: 324185 (ETRS-TM35FIN) Z: 101,5 - 103,0 (N2000)

1: 200 000



YLÖJÄRVI Mainiemi

N: 6827340 E: 324185 (ETRS-TM35FIN) Z: 101,5 - 103,0 (N2000)

1: 20 000



1. JOHDANTO

Ylöjärven Siivikkalan kylässä sijaitsevalle kiinteistölle 980-425-1-232 Majniemi on suunniteltu rakennettavaksi uusi jätevesijärjestelmä, johon kuuluu saostuskaivo sekä imeytyskenttä. Kiinteistöllä tunnetaan muinaismuistolain mukaan (295/1963) rauhoitettu kiinteä muinaisjäänös Mainiemi (muinaisjäänösrekisterinumero 980010037), joka on kivikautinen asuinpaikka. Tästä johtuen Pirkanmaan maakuntamuseo katsoi lausunnossaan (diar. 263/2013), että saostuskaivon ja imeytyskentän vaatima kaivutyö tulee arkeologisesti valvoa.

Maanomistaja esitti 19.8.2015 Museoviraston koekaivausryhmälle tutkimuspyynnön. Koekaivausryhmä päätti ensin suorittaa rakennuspaikalla alustavan koekaivauksen, jossa selvitettiin valvonnan tai muun jatkotutkimuksen tarve. Koekaivaus suoritettiin virkatyönä yhden päivän aikana 17.9.2015. Museovirasto kustansi tutkimuksen, koska rakennushanke oli pieni yksityinen hanke. Tutkittava alue oli noin 200 m² ja siitä tutkittiin koekaivauksessa 2,5 m². Tutkimuksessa toimi johtajana FM Jan-Erik Nyman ja apulaistutkijana HuK Inga Nieminen. Koekaivaukseen osallistuivat myös kaivausapulaiset fil. yo. Olli Eranti ja FM Riku Kauhanen.

Helsingissä 22.3.2016

Jan-Erik Nyman, FM

2. TUTKIMUSHISTORIA

Mainiemen kivikautinen asuinpaikka löytyi vuonna 2000, kun Pirkanmaan maakuntamuseon tutkija Vadim Adel suoritti Ylöjärven kunnan alueella arkeologisen inventoinnin. Adel kaivoi inventoinnin yhteydessä Majniemen kiinteistöllä silloin sijainneen vanhan huvilan pihapiiriin ja sen lähiympäristöön kahdeksan koekuoppaa. Kahden koekuopan multakerroksesta löytyi yhteensä viisi kvartsi-iskosta (KM 32090:1-2). Löydölliset koekuopat sijaitsivat huvilan luoteispuolella noin 100-101 m mpy olevan muinaisen rantatörmän päällä noin 30 m jätevesijärjestelmän rakennuspaikasta etelään. Koekuoppien ja maaston topografian perusteella Adel rajasi asuinpaikka-alueen 35-40 x 20 m kokoiseksi.

Kiinteistölle kohdistuneen rakennushankkeen vuoksi Mikroliitti Oy teki asuinpaikka-alueella vuonna 2010 arkeologisen koekaivauksen arkeologi Hannu Poutiaisen ja Tapani Rostedin johdolla. Kiinteistölle kaivettiin 75 kpl koekuoppaa, joista kahdeksasta löytyi kivikautisia löytöjä. Koekuopista löytyi yksi kvartsi-esine ja 12 kvartsi-iskosta (KM 38525:1-8). Kaikki löydöt, yhtä kvartsi-iskosta lukuun ottamatta, olivat peräisin sekoituksesta multakerroksesta ja mitään merkkejä säilyneistä asuinpaikkarakenteista tai kulttuurikerroksesta ei tutkimuksessa löytynyt. Löytöjä saatiin kuitenkin hieman laajemmalla alueella kuin vuoden 2000 inventoinnissa. Huvilan eteläpuolella olevalta alemmalla muinaisrantatörmältä noin 99-100 m mpy havaittiin pieni-alainen löytöalue, joka sijaitsee jätevesijärjestelmän rakennuspaikasta noin 50 m etelään. Korkeustietojen perusteella Poutiainen ja Rostedt katsovat, että havaitut kaksi löytöaluetta edustavat kahta erillistä mesoliittista asumusvaihetta. Molemmat vähälöytöiset ja yksipuoliset löytöalueet ovat tutkijoiden mukaan kuitenkin varsin pahasti tuhoutuneet ja he esittävät arvion, että asuinpaikalla ei enää ole suojeluarvoa.

3. KOHTEEN SIJAINTI JA KUVAUS

Tutkimuskohde sijaitsee Näsijärven Siivikkalanlahden pohjoisrannalla 5,6 km Ylöjärven kirkosta itäkaakkoon. Paikalla on vanha rantahuvilatontti 980-425-1-232 Majniemi, jonka luoteisnurkkaan on suunniteltu rakennettavaksi kiinteistölle äskettäin rakennetun asuinrakennuksen jätevesijärjestelmä. Rakennettavaan järjestelmään kuuluu saostuskaivo ja imeytyskenttä. Jätevesijärjestelmään vievä putkilinja oli suurimmiltaan osin kaivettu maahan ennen tutkimuksen aloittamista. Rakennuspaikka on varsin loivasti kohti lounaaseen laskevan pihapiirin umpeen kasvavaa reuna-aluetta, jossa kasvaa tiheähkö koivu- ja kuusimetsä. Rakennuspaikan pohjoisosa on raivattu avoimeksi ja siihen oli maanomistajan antamien tietojen mukaan asuinrakennuksen rakennustöiden yhteydessä kasattu rakennuksen perustuksia varten kaivettua maata. Maakasa oli suurimmiltaan osin poistettu ennen tutkimuksen aloittamista. Maaperä koostuu hiesusta ja alueella on yksittäisiä maakiviä. Tutkittavan alueen korkeus on 101,5 - 103,5 m mpy (N2000). Siivikkalahden rannalle on matkaa noin 60 m ja Näsijärven nykyinen vedenkorkeus on 95,7 m.



Kuva 1. Suunniteltu saostuskaivon ja imeytyskentän sijainti, kuvattu idästä. AKDG 4686:1



Kuva 2. Tutkimuskohde, kuvattu etelästä. AKDG 4686:2



Kuva 3. Näkymä tutkimuskohteelta kohti Siivikkalanlahden rantaa ja kiinteistön uutta asuinrakennusta, kuvattu pohjoisesta. AKDG 4686:3.

Tutkimuskohde on jääkauden jälkeen noussut maankohoamisen myötä muinaisen Itämeren vedenpinnan yläpuolelle mesoliittisella kivikaudella, jonka jälkeen se on sijainnut enemmän tai vähemmän lähellä ensin Ancylusjärven rantaa ja myöhemmin Näsijärven rantaa. Muinais-Näsijärven kallistuman vuoksi tapahtunut myöhäismesoliittinen transgressio ei ole ulottunut tutkittavalle alueelle (Matisto & Virkkala 1964:118-128, Poutiainen & Rostedt 2010:4).

Vaikka Mainiemen välittömästä läheisyydestä ei tunneta muita esihistoriallisia kohteita, on sen lähialueelta Palavanpajunlahden irtolöydön lisäksi löydetty pari kivistä kohdetta. Näistä lähimmät asuinpaikat ovat Lentävänniemi 2 ja Reuharinniemi -nimiset kohteet runsaat 2 km kaakkoon. Reuharinniemeltä tunnetaan myös rautakautinen röykkiöhauta ja Lentävänniemeltä tunnetaan pari muutakin tarkemmin ajoittamattomia röykkiötä, ns. lapinrauniota. Ei ole tarkkaa tietoa ajankohdasta jolloin kiinteää asutusta on syntynyt Siivikkalan kylän alueella, mutta 1500-luvun keskivaiheella kylässä oli kolme tilaa (Honka-Hallila 1996:16). Kylän vanha asutus on sijainnut tutkimuskohteesta noin 1,1 km lounaaseen ja historiallisen kartta-aineiston perusteella varsinaista asutusta ei tutkimuskohteella ole ollut ennen kuin paikalle perustettiin Oy Lielahden toimesta palstatila 1910-luvulla (Honka-Hallila 1996:153). Majniemen kiinteistö on lohkottu vuonna 1913 Siivikkalan tilasta.



Kuva 4. Ote maanmittari Daniel Hallin laatimasta kartasta vuodelta 1763, johon tutkimuskohteen sijainti on ympyröity. Tutkimuskohde sijaitsi silloin vielä viljelemättömässä metsämaastossa Näsijärven rannalla. Lähde: Kansallisarkisto H6:13/1-14.



Kuva 5. Ote maanmittari Sten Nilssonin laatimasta kartasta vuodelta 1914, johon tutkimuskohteen sijainti Majniemen juuri perustetulle palstatilalle on ympyröity. Lähde: Kansallisarkisto H7:29/1-5.

4. TUTKIMUSMENETELMÄT

Koekaivauksessa tutkittiin koekuopilla suunniteltua jätevesijärjestelmän rakennuspaikkaa ja sen lähiympäristöä. Maanomistaja oli merkinnyt rakennuspaikan maastoon ennen tutkimusten aloittamista. Paikalle kaivettiin 10 kpl 0,5 x 0,5 metrin kokoista koekuoppaa, joten kaivettu pinta-ala on yhteensä 2,5 m². Koekuopat kaivettiin lapiolla ja tarvittaessa myös lastalla ohuina kerroksina. Osa aluetta peitti savinen täyttömaakerros, joka poistettiin lapiolla. Kaivettu maa-aines seulottiin täyttömaata lukuun ottamatta. Koekuopat kaivettiin puhtaaseen pohjamaahan asti. Koekuopissa esiintyvistä ilmiöistä ja maannoksista tehtiin muistiinpanot ja osa koekuopista valokuvattiin digitaalikameralla. Koekuoppien sijainnit mitattiin VRS-RTK -laitteella (Topcon Hiper SR), jonka tarkkuus on ± 2 cm. Mittaukset suoritettiin valtakunnallisessa ETRS-TM35FIN-tasokoordinaatistossa ja N2000 korkeusjärjestelmässä. Koekaivausten lopuksi koekuopat peitettiin.

Jälkityövaiheessa laadittiin Maanmittauslaitoksen maastokartan pohjalle yleiskartta mittakaavaan 1:500, johon lisättiin koekuopat ja muut havainnot. Tutkimuksessa otetut digitaaliset valokuvat on luetteloitu Museoviraston kuvakokoelmiin päänumerolla AKDG 4686. Jälkitöissä allekirjoittanut vastasi tutkimusraportin ja yleiskartan laatimisesta sekä valokuvien luetteloinnista. Koekaivauksessa ei löytynyt Kansallismuseon koelmiin tallennettavia löytöjä.

5. KAIVAUSHAVAINNOT

Koekaivauksessa ei löytynyt viitteitä jätevesijärjestelmän kohdalla olevasta kivikautisesta asuinpaikasta tai muusta kiinteästä muinaisjäänöksestä. Koekuopissa nro 4-5 ja 7-10 oli alkuperäisen maapinnan päällä 10-25 cm paksu kerros savista täyttömaata, joka oli peräisin kiinteistön uuden asuinrakennuksen perustukaivannosta. Koekuopan nro 10 täyttömaasta löytyi yksi kvartsi-iskos, joka ilmeisesti on alun perin peräisin juuri siltä alueelta. Kvartsi-iskosta ei otettu talteen. Maapinnan turpeen alta paljastui kaikissa koekuopissa vaihtelevan paksuinen multakerros, joka oli ohuimmillaan 5 cm ja paksuimmillaan 25 cm. Mullan alla oli kaikissa kuopissa puhdasta hiesua, joka muutamassa kuopassa sisälsi vaihtelevan määrää kiviä. Koekuoppien multa- ja hiesukerrokset olivat täysin löydöttömiä eikä kuopissa ollut havaittavissa mitään viitteitä vanhasta kulttuurikerroksesta.



Kuva 6. Koekuoppa 3, kuvattu etelästä. AKDG 4686:4



Kuva 7. Koekuoppa 9, kuvattu etelästä. AKDG 4686:5

6. YHTEENVETO

Museoviraston koekaivausryhmä suoritti yhden päivän aikana 17.9.2015 koekaivauksen Ylöjärven Siivikkalan kylässä sijaitsevalla kiinteistöllä 980-425-1-232 Majniemi. Kiinteistön luoteisnurkkaan on suunniteltu rakennettavaksi uusi jätevesijärjestelmä. Kiinteistöllä on todettu olevan pienialainen ja huonosti säilynyt kivikautinen asuinpaikka Mainiemi. Kivikautiset asuinpaikat on muinaismuistolain mukaan (295/1963) rauhoitettuja kiinteitä muinaisjäännöksiä ja tästä syystä Pirkanmaan maakuntamuseo oli katsonut että hankkeen vaativat kaivutyöt tulee arkeologisesti valvoa. Päätettiin kuitenkin ensin suorittaa alustava koekaivaus, jossa selvitetäisiin valvonnan tai muun jatkotutkimuksen tarvetta.

Tutkittava alue oli noin 200 m² ja siitä tutkittiin kaivamalla 10 kpl 0,5 x 0,5 m kokoista koekuoppaa. Tutkittu pinta-ala on näin yhteensä 2,5 m². Koekaivauksessa ei löytynyt viitteitä siitä, että jätevesijärjestelmän kohdalla sijaitsee kivikautinen asuinpaikka eikä myöskään mikään muukaan kiinteä muinaisjäänös. Koekuopissa havaittiin pintaturpeen alta vaihtelevan paksuinen ja lähinnä viljelystoimintaan viittaava multakerros. Mullan alla oli puhtaasta hiesusta koostuva pohjamaa. Rakennuspaikalle oli kasattu maata kiinteistön uuden asuinrakennuksen perustuskaivannosta ja tästä täyttömaasta löytyi yksi kvartsi-iskos. Iskos lienee peräisin samalta alueelta, josta Poutiainen ja Rostedt saivat havainnot kivikautisesta asuinpaikasta vuoden 2010 koekaivauksessa. Nyt suoritettu koekaivaus antaa lisätukea aikaisempiin havaintoihin, että Mainiemen asuinpaikka on pieni-alainen, eikä ulotu paljon 101 m korkeuskäyrän (N2000) yläpuolelle.

7. LÄHTEET

Painetut lähteet ja kirjallisuus:

Honka-Hallila, Helena (1996). *Ylöjärvi 1869-1994*. Ylöjärvi: Ylöjärven kunta.

Matisto, Arvo & Virkkala, Kalevi (1964). *Tampereen seudun geologia*. Helsinki: WSOY.

Painamattomat raportit:

Adel, Vadim (2000). Ylöjärvi. Arkeologinen perusinventointi 2000. Tampereen museot.

Poutiainen, Hannu & Rostedt, Tapani (2010). Ylöjärvi Majniemen kiviakautisen asuinpaikan kartoitus 2010. Mikroliitti Oy.

8. DIGIKUVALUETTELO

AKDG 4686:

Kuvaaja: Jan-Erik Nyman

1. Suunniteltu saostuskaivojen ja imeytyskentän sijainti, kuvattu idästä.
2. Tutkimuskohde, kuvattu etelästä.
3. Näkymä tutkimuskohteelta kohti Siivikalanlahden rantaa ja kiinteistön uutta asuinrakennusta, kuvattu pohjoisesta.
4. Koekuoppa 3, kuvattu etelästä.
5. Koekuoppa 9, kuvattu etelästä.
6. Kaivausapulaiset Olli Eranti ja Riku Kauhanen kaivavat tutkimuskohteella koekuoppia, kuvattu idästä.

9. KOEKUOPAT

Nro	Koordinaatit (ETRS-TM35FIN) Lounaisnurkka	Pinta mpy (N2000)	Koko m	Syvyys m	Kuvaus
1	N: 6827332,67 E: 324179,23	101,90	0,5 x 0,5	0,25	Turpeen alla oli 5-10 cm paksu kerros multaa, jonka alla oli kuopan pohjaan asti ruskeaa hiesua.
2	N: 6827334,30 E: 324185,50	101,84	0,5 x 0,5	0,30	Turpeen alla oli 25 cm paksu kerros multaa, jonka alla oli kuopan pohjaan asti vaaleanruskeaa hiesua.
3	N: 6827337,61 E: 324181,32	101,82	0,5 x 0,5	0,35	Turpeen alla oli 15 cm paksu kerros multaa, jonka alla oli kuopan pohjaan asti vaaleanruskeaa hiesua.
4	N: 6827338,63 E: 324187,40	102,31	0,5 x 0,5	0,40	Päällimmäisenä oli 20 cm paksu kerros savista täyttömaata, jonka alla oli alkuperäisen maapinnan turvekerros. Turvekerroksen alla oli 5-10 cm paksu kerros multaa, jonka alla oli ruskeaa ja jonkin verran kiviä sisältävää hiesua kuopan pohjaan asti.
5	N: 6827341,91 E: 324185,12	102,39	0,5 x 0,5	0,40	Päällimmäisenä oli 20 cm paksu kerros savista täyttömaata, jonka alla oli alkuperäisen maapinnan turvekerros. Turvekerroksen alla oli 5-10 cm paksu kerros multaa, jonka alla oli vaaleanruskeaa hiesua kuopan pohjaan asti.
6	N: 6827343,94 E: 324181,05	102,47	0,5 x 0,5	0,30	Turpeen alla oli 5 cm paksu kerros multaa, jonka alla oli hyvin kivistä harmaanruskeaa hiesua kuopan pohjaan asti.
7	N: 6827346,11 E: 324184,43	102,68	0,5 x 0,5	0,45	Päällimmäisenä oli 10-15 cm paksu kerros savista täyttömaata, jonka alla oli alkuperäisen maapinnan turvekerros. Turvekerroksen alla oli 10 cm paksu kerros multaa, jonka alla oli harmaanruskeaa hiesua kuopan pohjaan asti.
8	N: 6827344,28 E: 324186,25	102,57	0,5 x 0,5	0,45	Päällimmäisenä oli 20 cm paksu kerros savista täyttömaata, jonka alla oli alkuperäisen maapinnan turvekerros. Turvekerroksen alla oli 5-10 cm paksu kerros multaa, jonka alla oli harmaanruskeaa hiesua kuopan pohjaan asti.
9	N: 6827342,29 E: 324189,79	102,42	0,5 x 0,5	0,50	Päällimmäisenä oli 25 cm paksu kerros savista täyttömaata, jonka alla oli alkuperäisen maapinnan turvekerros. Turvekerroksen alla 10 cm paksu kerros multaa, jonka alla oli ruskeaa hiesua kuopan pohjaan asti.
10	N: 6827340,58 E: 324191,57	102,28	0,5 x 0,5	0,40	Päällimmäisenä oli 20 cm paksu kerros savista täyttömaata, jonka alla oli alkuperäisen maapinnan turvekerros. Turvekerroksen alla oli 5-10 cm paksu kerros multaa, jonka alla oli vaaleanruskeaa hiesua kuopan pohjaan asti. Täyttömaasta löytyi yksi kvartsi-iskos.

YLÖJÄRVI Mainiemi

Jan-Erik Nyman 2015

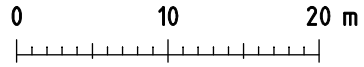
Yleiskartta 1:500

Piirtäjä Jan-Erik Nyman

Pohjakarttana on Maanmittauslaitoksen maastokartta

Koordinaatisto ETRS-TM35FIN

Korkeuskäyrät (N2000) ovat piirretty Maanmittauslaitoksen kahden metrin korkeusmallin mukaisesti



- löydötön koekuoppa (0,5 x 0,5 m)
- löydöllinen ja löydötön koekuoppa (Poutiainen & Rostedt 2010)
- löydöllinen ja löydötön koekuoppa (Adel 2000)
- kiinteistöraja ja rajamerkki
- pelto
- nurmikko
- mänty-, kuusi- ja lehtimetsä

