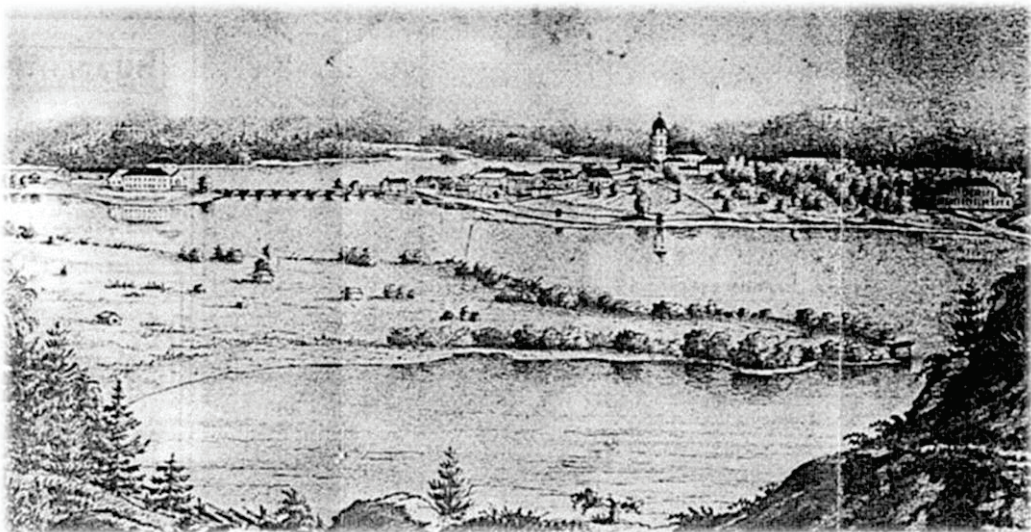
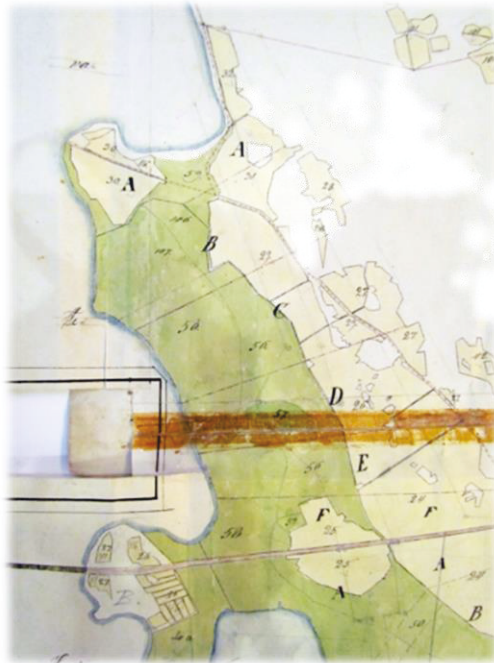


HÄMEENLINNA ASEMANSEUTU

ARKKITEHTIKUTSUKILPAILUN ALUEEN ARKEOLOGINEN ESISELVITYS



SISÄLLYSLUETTELO

1	Johdanto	2
2	Perustietoa selvitysalueesta	4
2.1	Vesistöhistoria	4
2.2	Rannan sijainti historiallisissa kartoissa	6
2.3	Maaperä	9
2.4	Kasvillisuus	9
2.5	Alueen ja sen lähistön tutkimushistoria, kiinteät muinaisjäännökset ja irtolöydöt Varikonniemi	10
	Lähistön irtolöydöt.....	13
2.6	Kaava- ja tarkastelualueen maankäyttö 1700-luvulta nykypäiviin	14
	1700-luku, silta ja maantie.....	14
	1800-luku, rautatie, kaupunkisuunnitelmia ja höyrysaha	16
	1900-luku, kaupunki laajenee.....	19
	Kiistalan asemakaavan muutos 1926, tarkastelualueen teollisuuskorttelit	22
	Hättiläniemi, teollisuudesta puistoksi ja asuinalueeksi	25
	Tiivistelmä maankäytön historiasta	26
3	Päätelmiä tutkimusalueen arkeologisesta potentiaalista alueen maankäyttö- ja vesistöhistorian valossa	27
4	Alueen jatkotutkimuksista.....	30
	Maaperäkairaukset	30
	Tarkkuusinventointi	31
5	Lähteet ja kirjallisuus	32

Taustakartat:

Maanmittauslaitoksen Maastotietokannan 2/2015 aineistoa

http://www.maanmittauslaitos.fi/avoindata_lisenssi_versio1_20120501

Tiivistelmä:

Kulttuuriympäristöpalvelut Heiskanen & Luoto Oy teki keväällä 2015 arkeologisen esiselvityksen, joka koski Hämeenlinnan rautatieaseman läheisyyteen sijoittuvaa arkkitehtikutsukilpailun aluetta. Esiselvityksessä tarkasteltiin alueen ja sen läheisyydessä sijaitsevan Varikonniemen muinaisjäännöksen tutkimus-, vesistö- ja maankäyttöhistoriaa ja luonnosteltiin tutkimussuunnitelma koskien alueen mahdollisia arkeologisia jatkotutkimuksia varten. Esiselvityksestä vastasi arkeologi (FM) Kalle Luoto, ja sen rahoittajana oli Hämeenlinnan kaupunki.

Arkisto- ja rekisteritiedot:

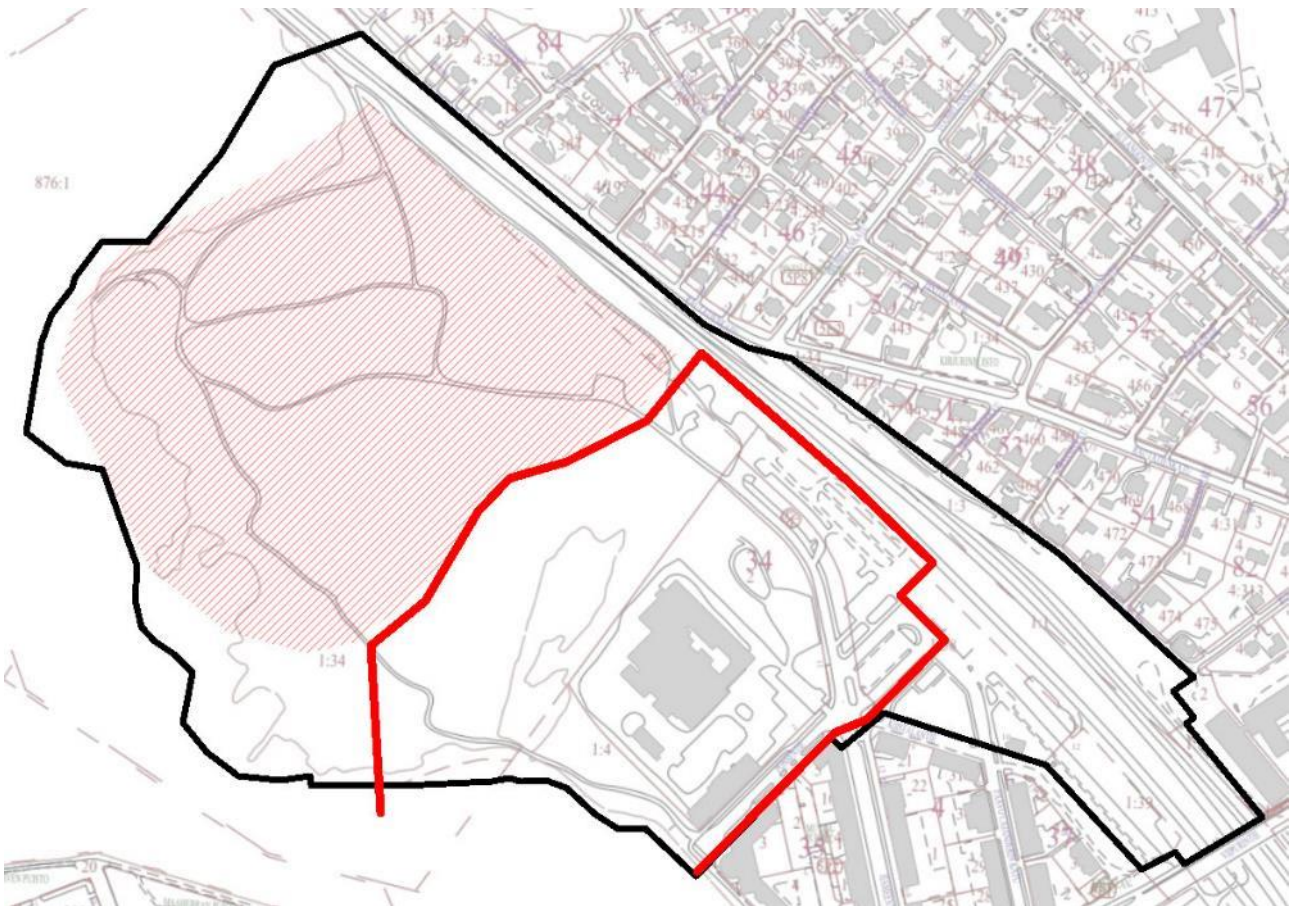
Tutkimuksen laji:	Arkeologinen esiselvitys
Tutkimuslaitos:	Kulttuuriympäristöpalvelut Heiskanen & Luoto Oy
Tekijät:	FM Kalle Luoto FM Kirsi Luoto FM Jari Heiskanen
Käytetty työaika:	74 tuntia
Peruskartta:	2131 09
Tarkastelualueen sijainti:	ETRS-TM35FIN P: 6765500 - 6765900 I: 363250 - 363610
Esiselvityksen rahoittaja:	Hämeenlinnan kaupunki
Alkuperäinen tutkimuskertomus:	Kulttuuriympäristöpalvelut Heiskanen & Luoto Oy, arkisto
Kopiot:	Hämeenlinnan kaupunki, Museovirasto
Aikaisemmat tutkimukset:	Heikel 1895 tarkastus Heikel 1897 tarkastus Sarasmö 1939 inventointi Leppäaho 1951 inventointi Saukkonen 1984 inventointi Schulz & Schulz 1986 koekaivaus Shulz & Schulz 1987 kaivaus Schulz H.-P. 1988 kaivaus Schulz & Schulz 1989 kaivaus Schulz & Schulz 1990 kaivaus Schulz & Schulz 1992 kaivaus Schulz & Schulz 1993 kaivaus Seppälä 1999 inventointi Rostedt 1999 valvonta

1 Johdanto

Kulttuuriympäristöpalvelut Heiskanen & Luoto Oy sai keväällä 2015 tehtäväkseen laatia Hämeenlinnan asemanseudun kaavoitukseen liittyvän arkeologisen esiselvitystyön. Asemanseudun suunnittelualue sijoittuu ainutlaatuiselle paikalle historialliseen ympäristöön Hämeen linnan läheisyyteen. Sen suunnittelussa on tavoitteena huomioida niin alueella sijaitseva Varikonniemen muinaisjäännösalue, kansallinen kaupunkipuisto kuin rautatieympäristön rakennetun kulttuuriympäristön arvotkin. Asemakaavoituksen tueksi alueesta järjestettiin 2014 arkkitehtikutsukilpailu ideakilpailuluonteisena. Arkeologisen esiselvityksen kohteena oli nimenomaan arkkitehtikutsukilpailun alue (Kuva 1).

Arkeologisen esiselvitystyön tavoitteena oli hankkia alueeseen liittyvää ja tulevia maastotöitä ajatellen relevanttia taustamateriaalia sekä laatia tulevan maastotyöosuuden pohjaksi tutkimussuunnitelma. Taustamateriaali sisältää mm. aineistoja liittyen alueen tutkimus- ja vesistöhistoriaan, tietoa lähistön muinaisjäännöksistä sekä eri-ikäistä kartta-aineistoa. Esiselvityksen kuuluu myös selvitys hankealueen ja sen lähistön maankäyttöhistoriasta ja arkeologisesta tutkimushistoriasta, jossa lähteinä on käytetty mm. Museoviraston keskusarkiston arkeologisia raportteja, tieteellisiä artikkeleja ja eri lähteistä koottua historiallista kartta-aineistoa.

Kootun aineiston pohjalta laadittiin tutkimussuunnitelma alueella tehtäviä arkeologisia maastotutkimuksia varten. Tutkimussuunnitelmaa laadittaessa keskusteltiin Museoviraston intendentin ja Varikonniemen muinaisjäännösaluetta tutkineen arkeologi Eeva-Liisa Schulzin kanssa. Esiselvitystyön ja tutkimussuunnitelman teki arkeologi (FM) Kalle Luoto, jota selvityksen vesistö- ja tutkimushistoriaa ja tutkimussuunnitelmaa koskevissa osuuksissa avusti arkeologi (FM) Kirsi Luoto. Alueen maankäytön historiaa on lisäksi selvittänyt rakennustutkija (FM) Jari Heiskanen. Hankkeen kustannuksista vastasi Hämeenlinnan kaupunki.



Kuva 1. Asemakaavoitettavan alueen likimääräinen rajausta ja Varikonniemen muinaismuistoalue. MK 1:5000. Asemakaavoitettavan alueen likimääräinen rajausta osoitettu mustalla ja arkkitehtikutsukilpailun 2014 aluerajausta punaisella. Selvityksen kohteena oleva ja rakentamiseen tavoiteltu alue rajautuu tärkeään Varikonniemen muinaismuistoalueeseen (punainen rasteri) sekä Hämeen linnan läheisyyteen. Varikonniemen muinaismuistoalueella on tehty useita arkeologisia tutkimuksia, joista viimeisin vuonna 2014 (Mikroliitti Oy, valvonta).

2 Perustietoa selvitysalueesta

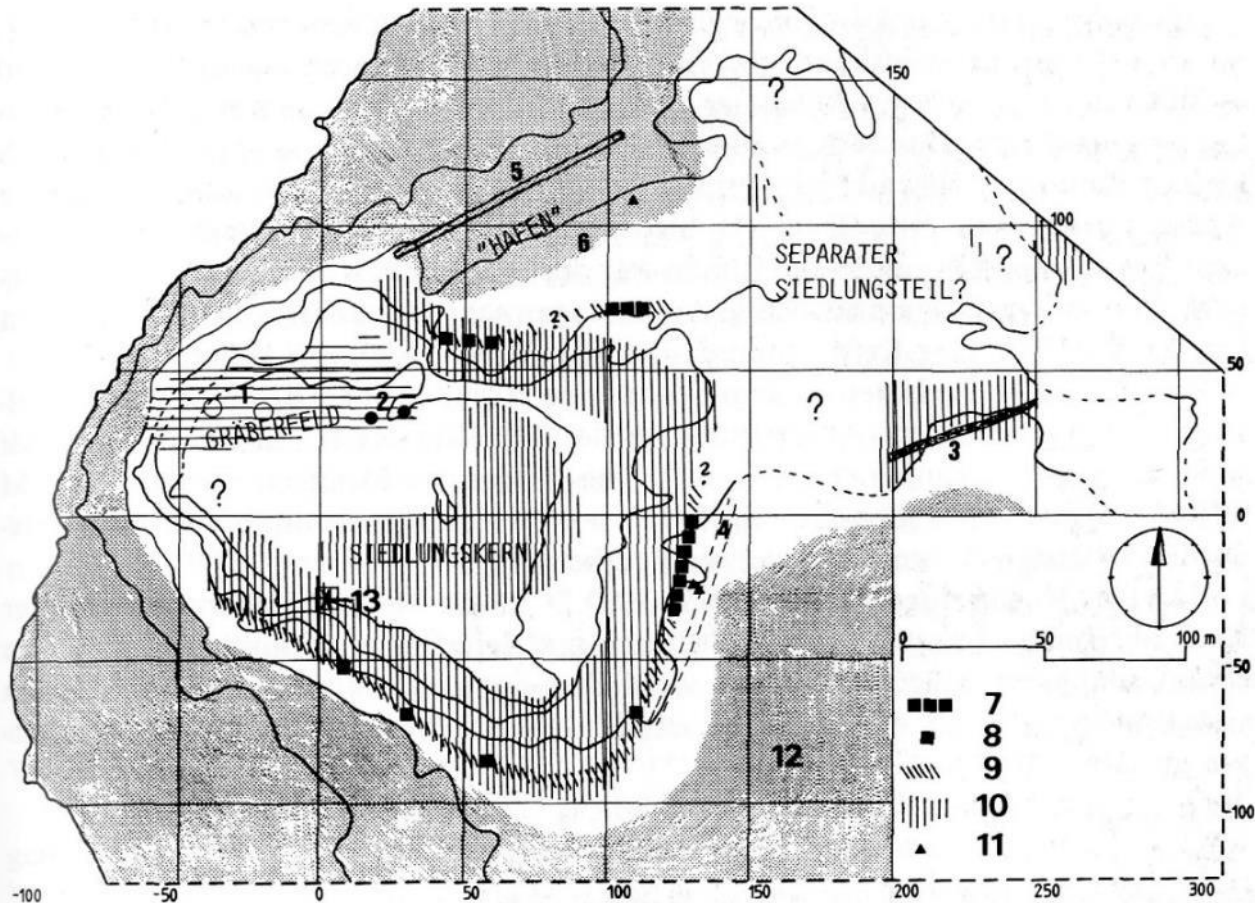
2.1 Vesistöhistoria

Tutkimusalueen kannalta ensimmäinen oleellinen vesistöhistoriallinen vaihe alkaa noin 9200 vuotta sitten, Ancyclusjärvivaiheen lopussa. Mannerjäätikön perääntyessä ulottui muinainen meri Vanajaveden altaaseen ja sen pinta oli noin 65 metriä järven nykyistä pintaa ylempänä. Maankuoren kohotessa vedenpinta laski ja Vanajavesi kuroutui Itämerestä Ancyclusjärvivaiheen aikana. Vesien lasku-uoma on koko ajan sijainnut samalla paikalla järven luoteisosassa. Koska maankuori on kohonnut nopeimmin laskukynnyksen kohdalla, on järven vedenpinta jatkuvasti kohonnut nopeimmin altaan kaakkoisosassa. Kuroutumisen aikaiset Ancyclusjärvivaiheen muinaisrannat ovat jääneet nykyisen Vanajaveden pinnan alle. Järven kaakkoisosassa vedenpinta on kohonnut ainakin 9,5 metriä kuroutumiskynnyksen yläpuolella (Saarnisto 1971). (Virkki & Hokkanen 2007, 14)

Vanajavesi onkin siis laajentunut alavien rantojen jäädessä veden alle. Vedenpintaa on pyritty laskemaan historiallisella ajalla perkaamalla koskia. 1700-luvulla Lempäälässä perattiin Niemen koski vuosina 1757 ja 1773. Varsinaiset suuremmat koskenperkaukset ajoittuvat kuitenkin 1800-luvulle. Lempäälän koskien perattiin suuremmassa määrin ensimmäisen kerran vuosien 1819 – 1821 välillä, minkä seurauksena peratun kosken yläpuolisten järvien vedenpinta laski. Vuosina 1857 - 1860 veden laskukynnystä syvennettiin entuudestaan ja vedenpinta saatiin laskettua runsaalla kahdella metrillä (Palmén 1902, 64; Arajärvi 1959, 324 – 329; Pajunen 2004). Vanajavesi on nykyään noin 79,4 metriä merenpinnan yläpuolella.

Varikkoniemi sijaitsee Linnansalmen itärannalla, Hämeen vanhaa linnaa vastapäätä. Niemen muoto ja pinta-ala ovat vuosituhansien aikana vaihdelleet riippuen järven pinnan korkeudesta. Voimakkaimmin niihin on vaikuttanut maankohoamisen erosta Lempäälän Kuokkalankosken ja Varikkoniemen välillä johtuva kallistuma. Sen seurauksena nousee vedenpinta Varikkoniemen alueella noin 1 mm/vuosi, toisin sanoen metrin tuhannessa vuodessa (Kakkuri 1991). Kuten edellä on esitetty, on Vanajaveden pintaa laskettu keinotekoisesti useampaan otteeseen 1700- ja 1800-luvuilla (Palander 1767, Mellenius 1789, Palmén 1902, Simola 1903). Näistä 1850-luvulla tapahtunut lasku on merkittävin. Ennen tätä oli Vanajaveden keskikorkeus 81,4 m mpy. Edellä kuvatun laskelman mukaisesti oli pinnan keskikorkeus 1000 vuotta aikaisemmin eli 900-luvulla 80,4 m. Vastaavasti 1400-luvulla rantalinja olisi kulkenut noin 81 m mpy korkeuskäyrän tietämällä. Järven pinnan vuotuiset vaihtelut ovat kuitenkin melkoisen suuret, noin 1

metrin luokkaa. (Vuorela & Kankainen 1991, 2 – 4) Eeva-Liisa ja Hans-Peter Schulz ovat vuosien 1988 ja 1989 kaivaushavaintojen ja vesistöhistoriaan perustuvien päätelmien perusteella arvioineet vedenpinnan olleen korkeimmillaan aivan Varikonniemen asuinpaikan alueen vieressä, korkeuskäyrän 82 m mpy tuntumassa (Schulz & Schulz 1991, kartta 2; Schulz & Schulz 1992, 65 abb 27) (Kuva 2). Varikonniemen kaakkoisreunalta on todettu tulvasedimenttejä, jotka on ajoitettu 1000 - 1100-luvuille (Kankainen – Lempiäinen – Vuorela 1992, 88; Schulz & Schulz 1992, 48, kuva 5).



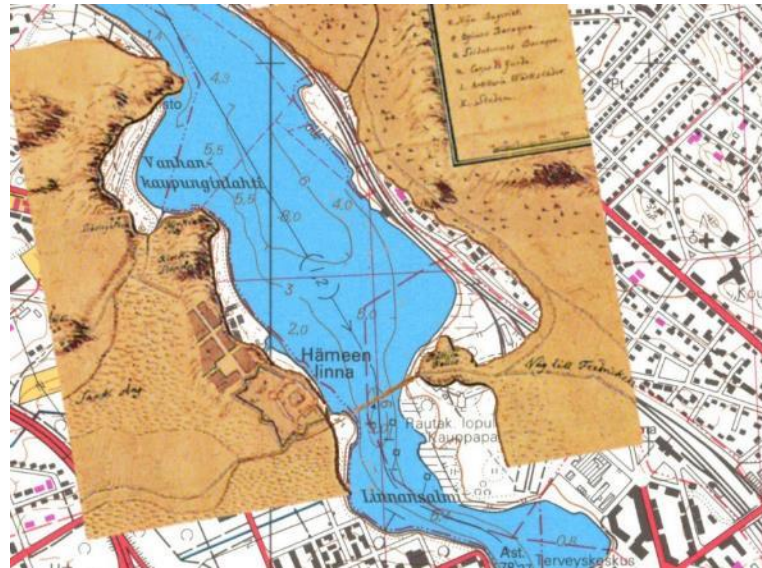
Kuva 2. Tumma rasteri (numero 12) kuvaa vesirajaa Varikonniemessä 1100- ja 1200 luvuilla.
Lähde: Schulz & Schulz 1992, 65 abb 27

2.2 Rannan sijainti historiallisissa kartoissa

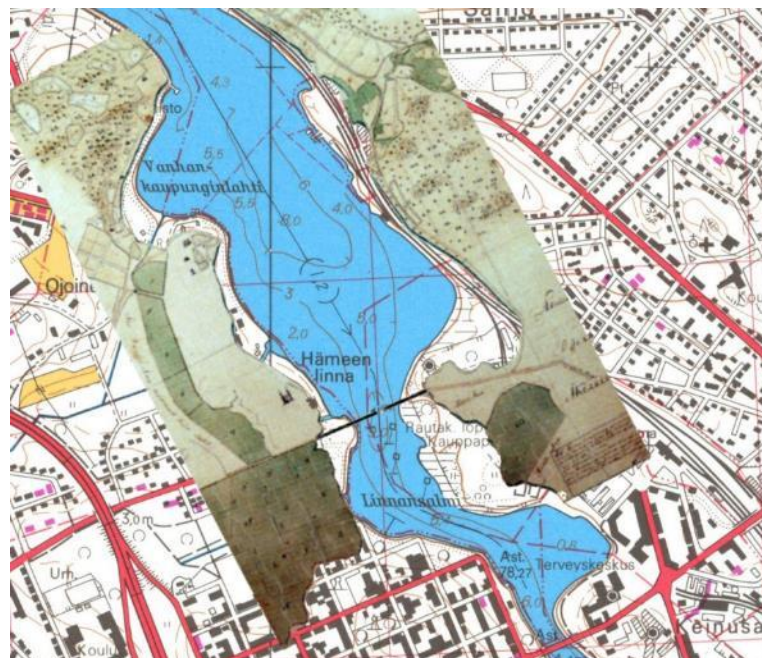
Historiallisiin karttoihin on Hämeen linnaa vastapäätä sijaitseva Varkinniemen alue merkitty melko viitteellisesti. Alue on kuulunut Hätilän latokartanolle, joka vanhimassa maakirjassa vuodelta 1539 on merkitty kuuluvaksi suoraan linnalle. Varikonniemen alue esiintyy 1650-luvun kartassa niemenä (vrt. Kuva 3), joka kapenee kapeaksi, melkein pä saarimaiseksi niemennokaksi 1740-luvun kartoissa (vrt. Kuva 4). Muutamaa vuosikymmentä myöhemmin, 1770-luvulla (Kuva 5), niemi on jälleen hieman kasvanut. Ilmeisesti aiemmat viljelyyn heikosti sopivat vesijättömaat on merkitty vihreällä niityksi. 1800-luvulle tultaessa niemen korkeimmille kohdille on merkitty peltoa ja alavammille alueille niittyjä (Kuva 6). Rakennuksia ei juurikaan paikalle ole merkitty. Niemen kärjessä erotuu kallioisempi alue. Myöhemmin 1800-luvun lopulla karttoihin merkitty kuivan maan alue kasvaa edelleen (Kuva 7). Tässä on näkyvissä vesistön pinnan säännöstely ja mm. Lempäälän Kuokkalankosken pinnanlasku vuonna 1857. Vesistön säännöstelyn tuloksena vedenpinnan korkeusvaihtelut pienenevät ja tulvariski pienenee. 1900-luvun kartoissa näyttää rantalinja vakiintuvan nykyiselle tasolle.



Kuva 3. Schroderus, Lars 1600-luvun puoliväli: Ote Hämeenlinnan alueen kartasta, asemakaava- ja siltasuunnitelma.



Kuva 4. Rannan sijainti 1740-luvulla ja peruskartta v. 1989. Kartta: Hämeenlinnan sijoituspiirustus 1740-luvun loppupuolelta. Laatinut linnoituskapteeni Alexander Mikael Strussenfelt.



Kuva 5. Hämeenlinnan vanhan kaupungin peltokartta vuodelta 1770 ja peruskartta v. 1989. Vuoden 1770 kartan laatinut maanmittari Pehr Kielman.



Kuva 6. Vuoden 1868 kartta sovittuna vuoden 1961 peruskartan päälle. Kartan lähde: Kansallisarkisto: sig. H89 8/12



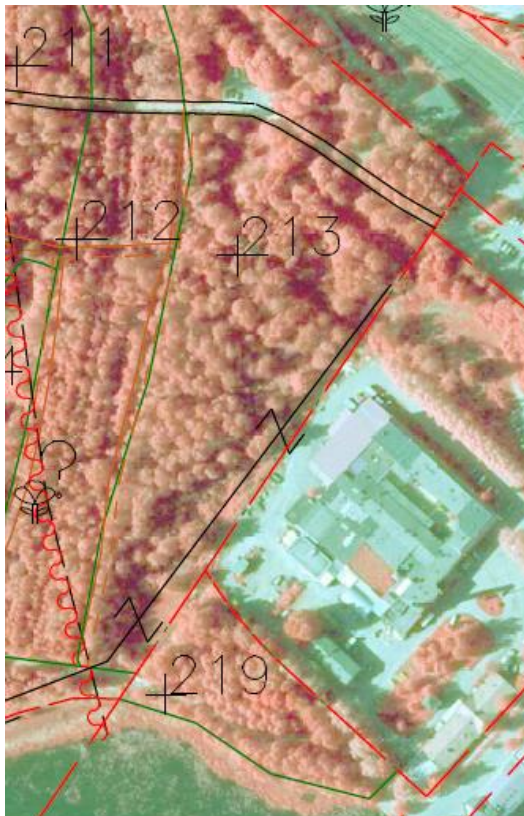
Kuva 7. Hämeenlinna venäläinen kartta 1872 (1875) sovittuna vuoden 1961 peruskartan päälle.

2.3 Maaperä

Vuonna 1919 toteutettujen mittausten perusteella alueella on silttisavea noin 4 – 10 metriä paksu kerros, jonka alapuolella on moreenimaata. rannan läheisyydessä alavilla alueilla on turvetta 1,5 – 4 m paksuudelta. Turvekerrostumat sijoittuvat korkeuskäyrän 82 m mpy alapuolelle.

2.4 Kasvillisuus

Vanhat pellot Mensan tehtaan pohjoispuolella ovat nykyisin lehtoa (Kuva 8, alue 213). Puusto on lähinnä koivuja ja raitaa. Vanhojen rautatievarastojen alueella (Kuva 8, alue 212) on selkeitä jäänteitä vanhoista rakennuksista. Puusto on pääosin raitaa, koivua ja leppää. Mensantehtaan lounaispuolella Vanajaveden rannassa on Lehtoa (Kuva 8, alue 219), jossa kasvaa pääasiassa haapaa, raitaa, leppää ja koivua. Alueella on havaittu myös saarnia ja jalopähkinää sekä muutama hopeapaju. Alue on puistometsää. Varikonniemen vanhoilla radanvarsilla ja erityisesti pistoraitien luona kasvillisuus on erittäin monilajista. Monilajisuuteen on vaikuttanut entinen rataliikenne. Radanvarren umpeenkasvu ja pensoittuminen on vähentänyt lajimäärää. (Varikonniemen kasvillisuus-kartoitus 1998:33).



Kuva 8. Varikonniemen puustoalueita. Ote raportista "Varikonniemen puustoinventointi 2011".

2.5 Alueen ja sen lähistön tutkimushistoria, kiinteät muinaisjäännökset ja irtolöydöt

Arkkitehtikutsukilpailualueella ei ole tehty arkeologisia tutkimuksia, eikä sieltä ei ole löydetty irtaimia muinaisesineitä. Alueen välittömässä läheisyydessä sijaitsee kuitenkin merkittävä muinaisjäännös, Varikonniemen rautakautinen ja keskiaikainen asuinpaikka. Alueen lähistöltä on myös löydetty muutamia esihistoriallisia irtolöytöjä.

Varikonniemi

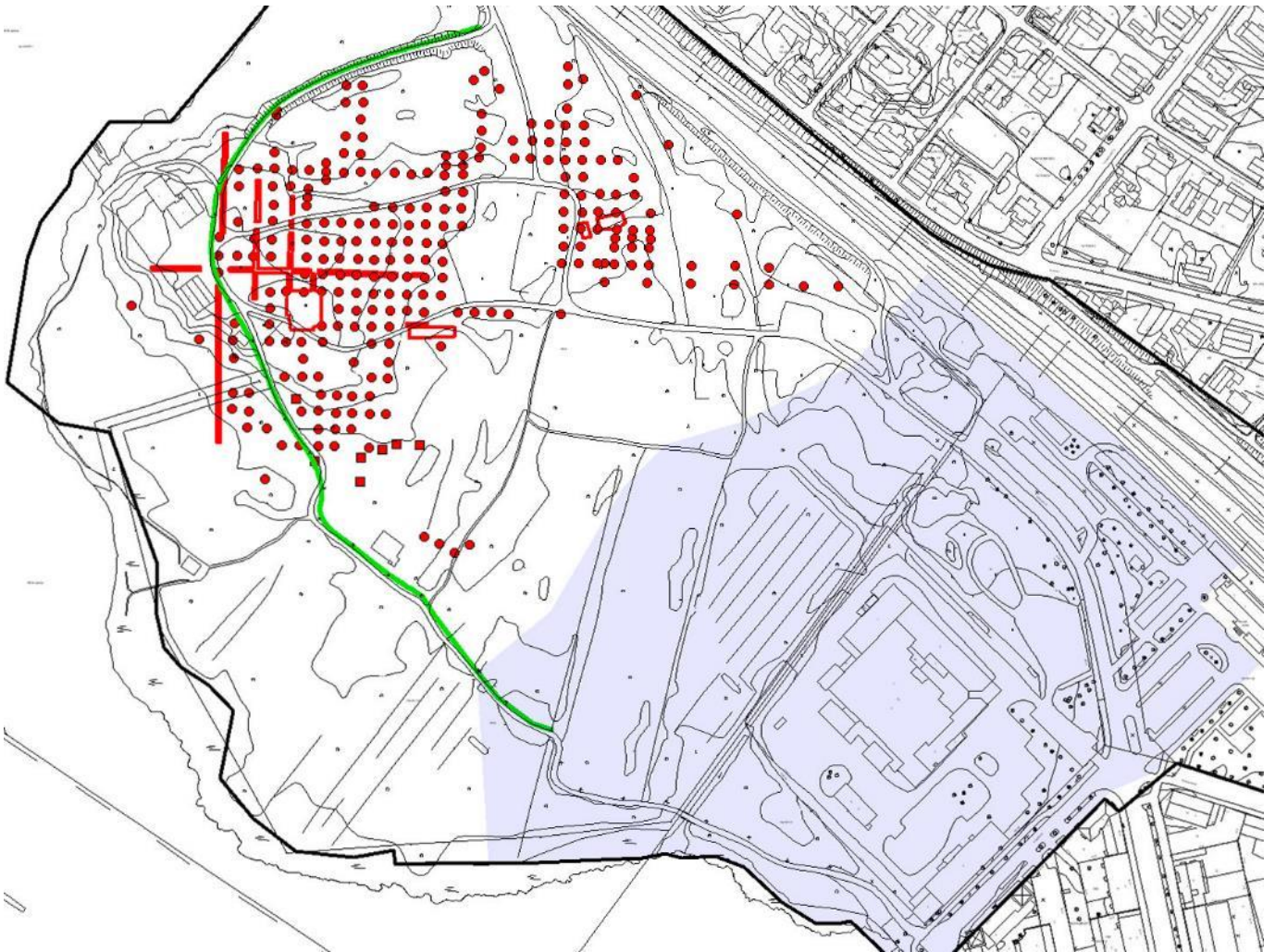
Välittömästi arkkitehtikutsukilpailun kohteena olleen alueen pohjoispuolella sijaitsee kiinteä muinaisjäännös, *Varikonniemen (muinaisjäännösrekisterinumero 109010023)* myöhäiselle rautakaudelle ja varhaiskeskiajalle ajoittuva asuinpaikka. Varikonniemi (eli Linnaniemi tai -saari, Hätilän niemi) sijaitsee Hämeen linnaa vastapäätä olevalla niemellä, Vanajaveden itärannalla. Alueen moderni maankäyttö on ollut kohtuullisen voimakasta alkaen 1800-luvun lopulta, jolloin alueelle perustettiin Hämeenlinnan höyrysaha (ks. luku koskien alueen maanköytähistoriaa).

Ensimmäinen muinaislöytö Varikonnimeltä on saharakennuksen viereisen piha-alueen eteläosasta löytynyt ja vuonna 1895 Kansallismuseoon tullut ns. Linnaniemen hopea-äärre (KM 3090: 1 – 7), jota on pidetty kätkölöytönä. Muinaistieteellisen toimikunnan edustaja A.O. Heikel teki paikalle tarkastuskäynnin, jolloin hänelle luovutettiin hopea-äärteen lisäksi jo aiemmin, noin vuonna 1890 löytyneet hopeakoristeinen rautakirves (KM 3090: 8) ja keihäänkärki (KM 3090: 9). Heikelille kerrottiin myös pistoraitteen rakennustöissä löytyneen ihmisluita sekä joitain ruumisarkkia muistuttavia jäännöksiä, jotka oli sittemmin viety hautausmaalle. Heikel tutki löytöpaikat, muttei löytänyt mitään kiinteään muinaisjäännökseen viittaavaa (Heikel 1896a). Seuraavana vuonna hän palasi paikalle tarkastaen tuolloin rautatien rakentamisen yhteydessä löytyneen lasihelmen löytöpaikan (Heikel 1896b, 1897). Samalla oli löytynyt myös sulanutta lasia, ihmisen hampaita, luita ja palanutta savea, jotka ilmeisesti heitettiin pois. Heikelille kerrottiin myös aiemmin läheltä hopea-äärteen löytöpaikkaa löytyneestä, mutta sittemmin kadonneesta miekankatkelmasta. Heikel teki vielä pieniä kaivauksia raiteitten välisillä alueilla ja aiemmin peltona olleella alueella niiden takana, mutta ei löytänyt mitään mielenkiintoista. (Viitanen 1993, 13 – 15)

Sittemmin Varikonniemen tarkastivat arkeologisten inventointien yhteydessä Esko Sarasmo (1939) ja Jorma Leppäaho (1951), jotka eivät kuitenkaan tehneet alueella uusia havaintoja. Muutama vuosi Leppäahon tarkastuksen jälkeen (1953) löytyi sahan

asuin/konttorirakennuksen pohjoispuolelta, läheltä vanhoja löytöpaikkoja, pyöreä kupu-
rasolki mansikkamaan perkaamisen yhteydessä. Varikonniemi sai vaipua unohdukseen
yli kolmekymmeneksi vuodeksi, kunnes vuonna 1986 arkeologi Jyri Saukkonen tar-
kasti alueen inventoinnin yhteydessä. Samana vuonna Varikonniemi siirtyi Hämeenlin-
nan kaupungin hallintaan. Alueeseen kohdistuneiden maankäyttöpaineiden ja sieltä
tehtyjen löytöjen vuoksi alueella tehtiin 1986 koekaivaus (Schulz & Schulz 1986), jonka
aikana niemen länsi- ja keskiosaan avattiin viisi koeojaa, tehtiin fosfaattikartoitus ja
kaivettiin koekuoppia. Tehtyjen rautakautiseen ja varhaiskeskiaikaiseen asutukseen liit-
tyvien löytöjen vuoksi alueen tutkimuksia jatkettiin tulevina vuosina (1987-1990, 1992 -
1993) (Kuva 9). Vuonna 1987 Varikonniemeen tehtyä koekuoppaverkostoa laajennettiin,
tutkittiin 145 m² sekä kaivettiin muinaisjäännöksen reunalle lyhyt koeoja. Tulevina
vuosina (1988 – 1990) koekuoppaverkostoa laajennettiin ja niemen asutusta tutkittiin
tasokaivauksin. Arkeologisten tutkimusten lisäksi alueella on tehty myös runsaasti
luonnontieteellisiä tutkimuksia: siitepölyanalyysi (1990), maatutka-, maavastus- ja
magneettisia gradienttimittauksia (1988 – 1990), makrofossiilianalyysijä (1992 –
1993), fytoliittitutkimuksia (1991, 1993) sekä osteologiset analyysit vuosien 1986 –
1988 luuaineistoista, jotka osaltaan ovat tuoneet tietoa Varikonniemen varhaisesta asu-
tuksesta ja luonnonoloista. (Viitanen 1993, 13 – 15, 110 – 112)

Vuosina 1986 -1990 ja 1992 - 1993 suoritettujen tutkimusten mukaan Varikonniemellä
sijaitsee laaja myöhäisrautakautinen ja varhaiskeskiaikainen asuinpaikka, josta vain
pieni osa on tutkittu tasokaivauksin. Kaivauksissa saatu esineistö on varsin monipuoli-
nen ja runsas. Korujen lisäksi paikalta on löydetty myös aseita, kuten 1800-luvun lopul-
la löytyneet hopeakoristeinen tappara ja keihäänkärki. Kaivauksissa löydettiin myös kä-
sitöihin (tekstiilityöt, metallinvalu ja -työstö) liittyvää aineistoa. Keskusalueelta on löy-
detty poikkeuksellisen runsaasti kiinteitä rakenteita (mm. 40 paalunjälkeä, 18 tulisijaa,
7 kiveystä), ja ainakin yhden 1100-luvulle ajoittuvan paalurakenteisen rakennuksen ja
1300-luvun alkupuolelle ajoittuvan lamasalvosrakenteisen asuinrakennuksen jäännök-
set. Asuinpaikan sijainti linnaa vastapäätä ja aivan rannassa (muinaisjäännösrekisterin
mukaan 80 – 85 m mpy), on poikkeuksellinen. Kulttuurikerroksen ja kohonneiden fos-
foriarvojen raja, joka samalla on koko muinaisjäännöksen raja, kulkee 81 ja 82 metrin
korkeuskäyrän tuntumassa. Pääosin asutus näyttää kuitenkin sijaitsevan 82 metrin kor-
keuskäyrän yläpuolisella alueella. Lähistön muut rautakautiset asuinpaikat sijaitsevat
korkeammalla, turvallisesti Vanajaveden muinaisen tulvarajan yläpuolella. Asuinpaik-
kaan kuuluu lisäksi sen pohjoisreunalla sijaitseva ja satama-altaaksi tulkittu alue.
(Schulz Eeva-Liisa 1992; muinaisjäännösrekisteri)



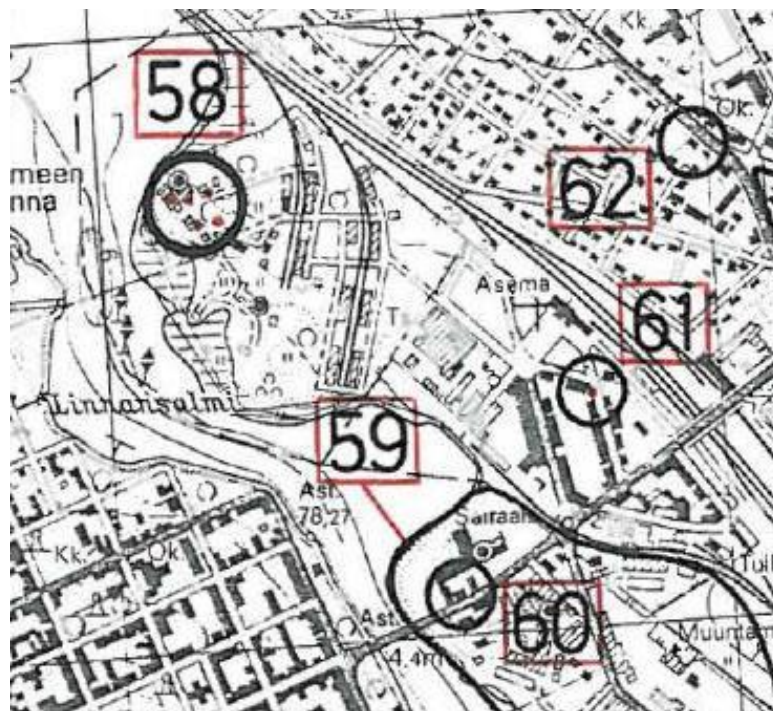
Kuva 9. Arkeologiset tutkimukset (Schulz & Schulz) vuosina 1986, 1987-1990, 1992 – 1993 (punaiset merkinnät); Tapani Rostedtin suorittama valvonta 1999 (vihreä viiva). Arkkitehtikilpailun aluerajaus sinisellä taustavärillä.

1980- ja 90-lukujen kaivaustutkimusten jälkeen Varikonniemellä on tehty kaksi arkeologista toimenpidettä, molemmat maakaapelikaivantojen valvontoja. Arkeologi Tapani Rostedt vuonna 1999 tekemä valvonta liittyi Varikonniemen halki kulkevan kävelyreitistön valaisemiseen liittyviin kaapelointitöihin. Kaapeliura kulki Varikonniemen keskusalueella sekä sen eteläpuolisella, vuoden 2014 arkkitehtikilpailunkin, alueella, Rostedt tullessa paikalle, oli kaapelikaivanto jo ehditty kaivaa muinaisjäännöksen ydinalueen eteläreunaan saakka. Rostedt tarkasti jo tehdyn kaivannon noin 200 m matkalta todeten, ettei kaivannossa ollut havaittavissa selkeästi esihistoriallisia kulttuurikerroksia. Ensimmäisen sadan metrin matkalla Varikonniemen ydinalueesta etelään päin oli nähtävissä historiallisen ajan rakennusjätettä; rautanauvoja, tiilenkappaleita ja posliinia. Esihistoriaan viittaavia löytöjä ja havaintoja Rostedt teki ainoastaan selkeästi Varikonniemen asuinpaikka-alueella sijaitsevasta kaapelikaivannon osasta. (Rostedt 1999) Sittemmin Varikonniemellä on valvottu maakaapeliuran kaivutyötä myös vuonna 2014 (Mikroliitti Oy, raportti ei tätä esiselvitystä tehtäessä ollut vielä valmistunut).

Lähistön irtolöydöt

Varikonniemen alueen lisäksi esihistoriallisia irtolöytöjä on arkkitehtikutsukilpailualueen lähistöltä saatu talteen muutamia. Lähistön irtolöydöt (Kuva 10) käyvät ilmi Jyri Saukkosen vuoden 1984 inventointikertomuksesta (Saukkonen 1984, 176). Aluetta lähimpänä sijaitsee Cajanderintie 12:sta, kadun länsilaidasta löytynyt keihäänkärki (KM 12800, kartan nro 61) ja sen kanssa löytynyt hevosenkenkä. Esineet olivat n 150 cm syvyydessä kadunpinnasta, täytemaan kaltaisessa maassa. Löytötietojen perusteella vaikuttaa siltä, että keihäänkärjen löytöpaikka on sekundäärinen. Löytöpaikan kohdalla, Cajanderintien länsipuolella, ovat nykyään kerrostalot Cajanderintie 7 – 9, vaikka löytötiedoissa sanotaankin löytöpaikan olevan Cajanderintie 12 kohdalla. Sitä, mistä esine on täyttömaahan joutunut, ei tiedetä. (Saukkonen 1984, 138)

Keinusaaresta, noin 150 m tutkimusalueesta etelään, on löydetty kaksi kivistä irtolöytöä: Hämeen museossa säilytettävä tasataltta (HM 1559, kartan nro 59) sekä Hämeenlinnan entisen keskussairaalan pihamaalta löydetty tasataltta tai oikokirves (kartan nro 60). Jälkimmäisen löydön säilytyspaikasta ei ole tietoa. Tutkimusalueesta noin 360 metriä koilliseen, on löydetty rautakautinen keihäänkärki (KM 17984, kartan nro 62). Keihäänkärki löytyi 1960-luvun lopulla rakennustyömaalta osoitteesta Aulangontie 9. Paikalla on nykyään kerrostalo. (Saukkonen 1984, 136 – 137)



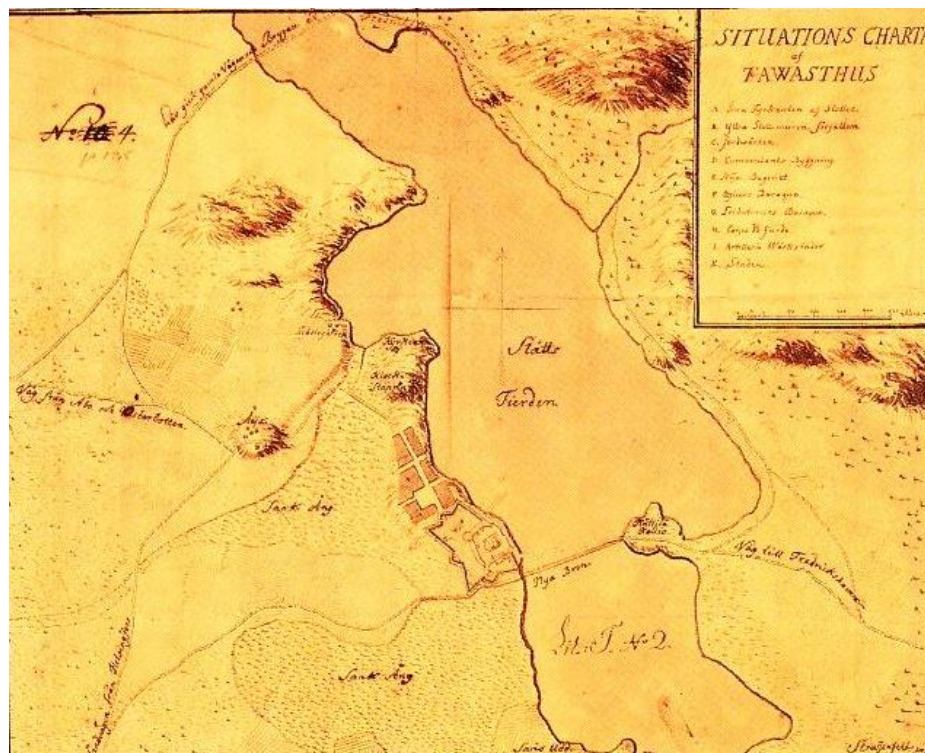
Kuva 10. Kartta lähistön irtolöydöistä: 58 = Varikonniemen löydöt, 59 = tasataltta HM 1559, 60 = tasataltta tai oikokirves, 61 = keihäänkärki KM 12800, 62 = keihäänkärki KM 17984. Ei mittakaavassa. Kartta Jyri Saukkosen vuoden 1984 inventointikertomuksesta.

2.6 Kaava- ja tarkastelualueen maankäyttö 1700-luvulta nykypäiviin

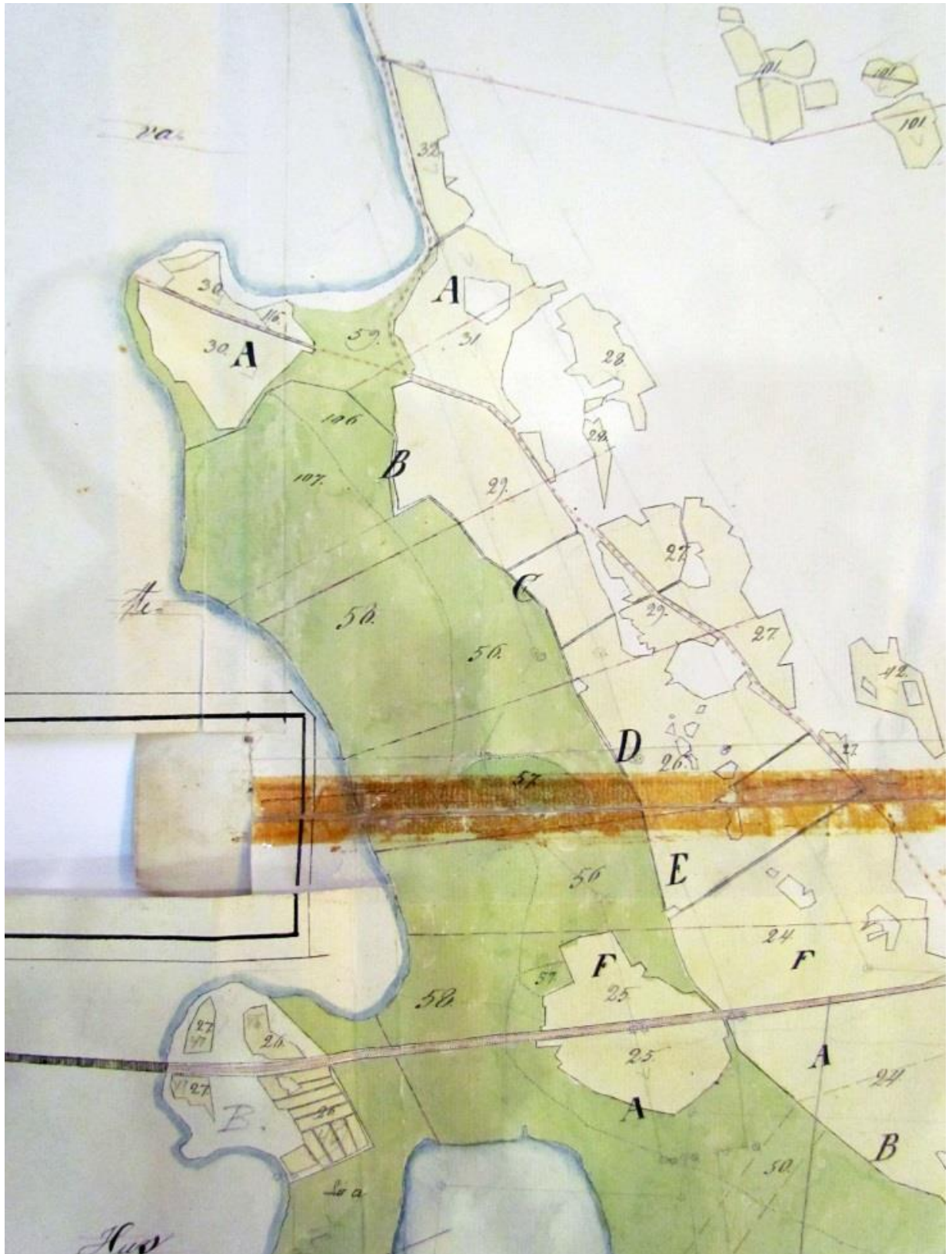
1700-luku, silta ja maantie

Laaja ranta-alue kuului keskiajalla Hätilän kylälle, josta muodostettiin uuden ajan alussa Hämeenlinnan linnan ja kruunun latokartano. Myöhemmin, ruotujakolaitoksen tullessa voimaan 1690-luvulla tilasta tuli sotilasvirkatalo. Tilaa viljelivät ja asuttivat lampuodit, virkatalon upseerit saivat palkkaa, mutta eivät asuneet tilalla. Venäjään liittämisen jälkeen virkataloista tuli vuokrattavia tiloja. Hätilän kylä ja virkatalo peltoineen sijaitsivat ylärinteessä, Hätilänmäellä.

Kylän reuna-alueisiin kuuluva ja Vanajaveteen rajautuva kaava- ja tarkastelualue oli tällöin suurelta osin alavaa, herkästi tulvivaa ranta-aluetta, jolta kerättiin heinää karjanrehuksi. Laajempi pellonraivaus alkaa vasta 1700-luvulla ja keskittyy kuivempia alueita edustavaan Hätilänniemen kärkeen ja ylärinteeseen, kaava-alueen itäreunaan. Niemi sai enemmän merkitystä kun vuonna 1741 valmistui niemeltä Hämeen linnalle johtava silta, joka korvasi vanhemman, pohjoisempana olleen sillan. Tällöin Hätilänniemen kautta kulki valtakunnallinen maantie. Silta ja tieyhteys jäivät kuitenkin lyhytaikaiseksi, kun Hämeenlinna siirrettiin 1770-luvulla nykyiselle paikalle ja 1790 valmistui Hämeenlinnan kaupungin silta, jolloin Hätilänniemen silta jäi pois käytöstä ja purettiin.



Kuva 11. Hätilänniemi ja salmen ylittävä silta vuosien 1741-1790 välillä tehdyssä kartassa. Niemi (Hätäläkallio) erottuu selkeästi vesistössä. Itään suuntautuva tie johti Haminaan ja edelleen Viipuriin.

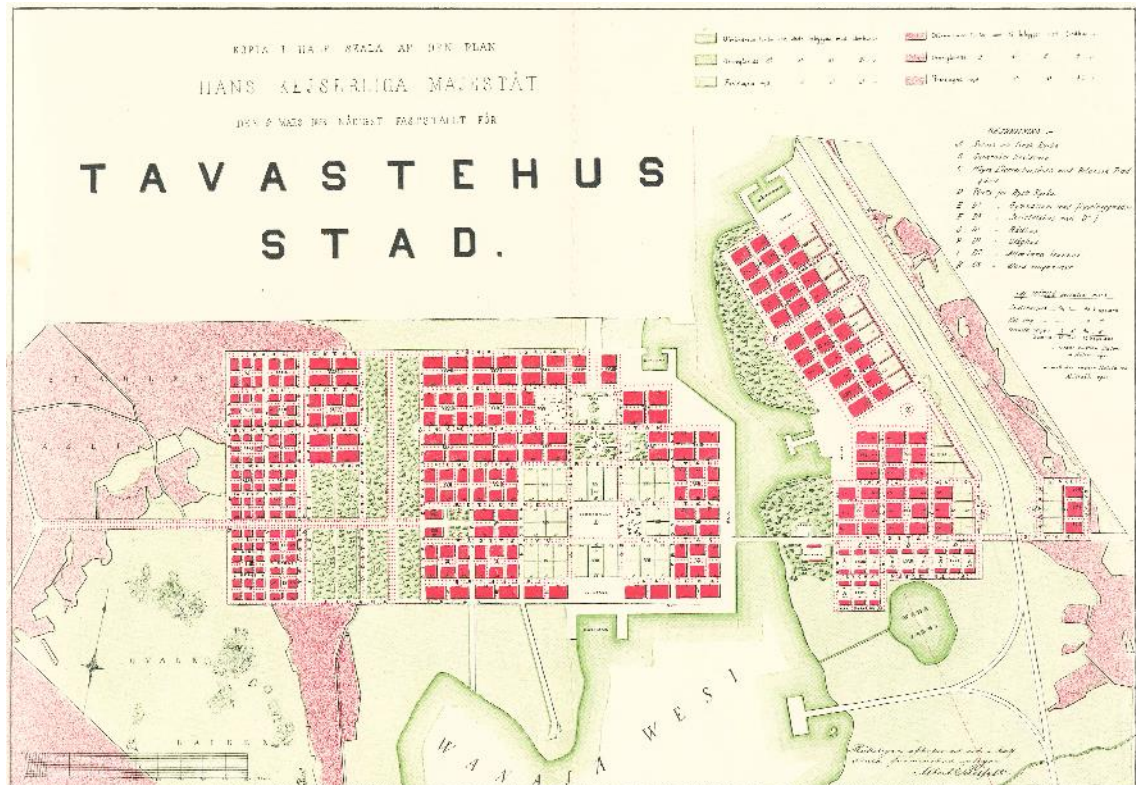


Kuva 12. Hätilänniemen ja Keinusaaren välinen maisema vuonna 1800. Peltoa on raivattu rinteiden yläosiin ja Hätilänniemeen, jossa on korkeammalle kohoava mäki-alue. Rantaan ja vesistöön sijoittuva tarkastelualue oli tällöin pääosin niittynä. Hätilänniemen silta on purettu, sen korvasi uusi, kaupunkiin Keinusaaren kautta kulkeva silta. Kartta: M.A. Zitting 1800. Hätilä; kartta Hätilän kylän ja Hämeenlinnan kaupungin tiluksista. Kansallisarkisto, sig. H 89 8/1-2.

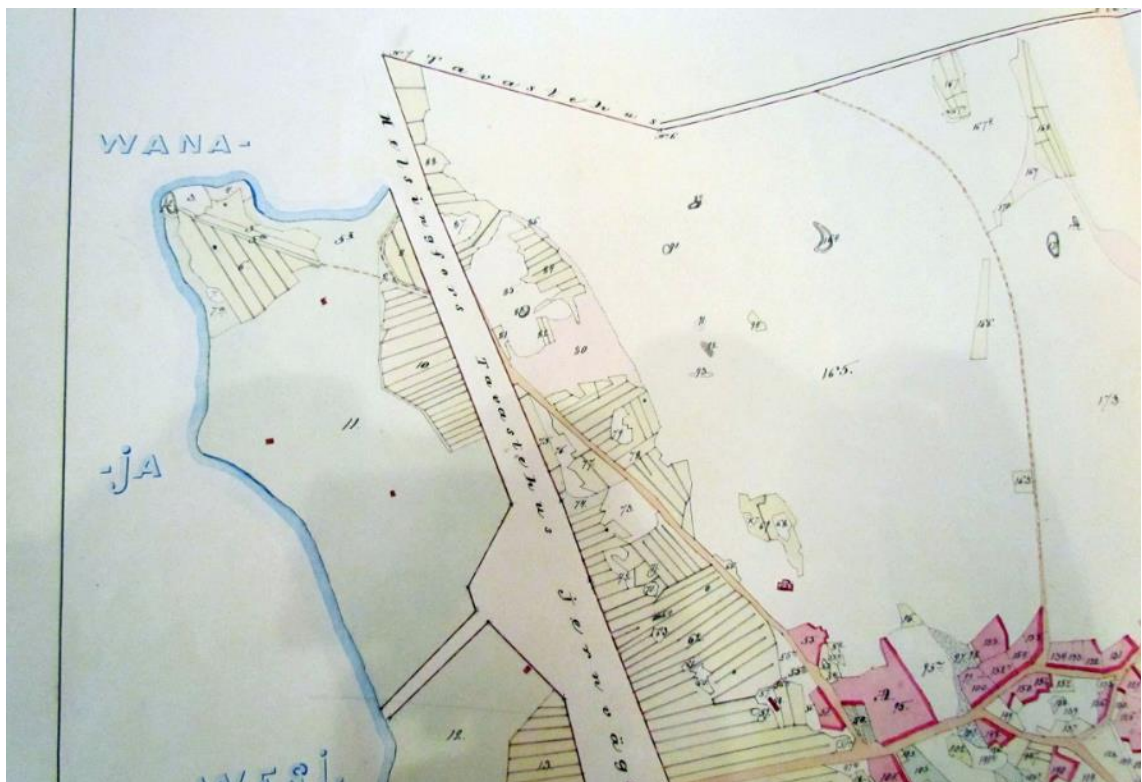
1800-luku, rautatie, kaupunkisuunnitelmia ja höyrysaha

Vuosisadan alkupuoliskon kaava-alue oli edelleen Hätilän virkatalon peltoina ja niittyinä. Kaava-alueen peltoala ei kasva, joka kertoo rannan alavasta, hyvin kosteasta luonteesta. Suomen ensimmäinen rautatie, Helsinki-Hämeenlinna, valmistuu 1859. Rata linjataan rinteen yläosaan, Hätilän virkatalon pellolle, joka tarjoaa kovemman pohjan rakennustöille. Maa-alue rataa ja asemaa varten lunastetaan Hätilän virkatalolta. Lunastukseen kuuluu myös yhteys asemalta Vanajanveden rantaan, poikki Hätilän niittyjen.

Kaupungin kehittämisen ja laajentamisen tarpeisiin Hämeenlinnan kaupunki pyrkii hankkimaan rautatien ja kaupungin väliin jäävän niittyalueen Hätilän virkatalon omistajalta. Rautatien ollessa valmistumassa Hämeen lääninarkkitehti Carl Albert Edefelt ehti laatia Hämeenlinnan kaupunkia kuvaavan suunnitelman, jossa Hätilänniemeen, radan, Viipurintien ja vesistön väliin sijoittuva esikaupunki olisi saanut ruutukaavan ja kaksi satamaa. Edefelt suunnitteli samaan aikaan radan kaikki asemat, joten Hätilänniemen suunnitelma olisi ollut jatkoa hänen suunnittelemalle Hämeenlinnan rautatieasemalle. Kaupungin kasvu ja tonttien täytyminen oli 1800-luvun jälkipuoliskolla tosiasia ja kaupunki olisi halunnut laajentua juuri rautatien suuntaan. Hätilänniemen rantatontit nähtiin sopivina teollisuudelle. Hätilän virkatalon vuokraajan haluttomuus luopua maista siirtää maankäytön suunnittelun aina 1900-luvun alkuvuosiin, jolloin Suomen senaatti vihdoon myöntää kaupungille luvan pakkolunastaa kiistanalainen alue. Rautatie ja asema jäivät näin yli 50 vuoden ajaksi kaupungin ulkopuolelle, Hämeenlinnan maalaiskuntaan kuuluvan Hätilän sotilasvirkatalon peltomaiseman keskelle.

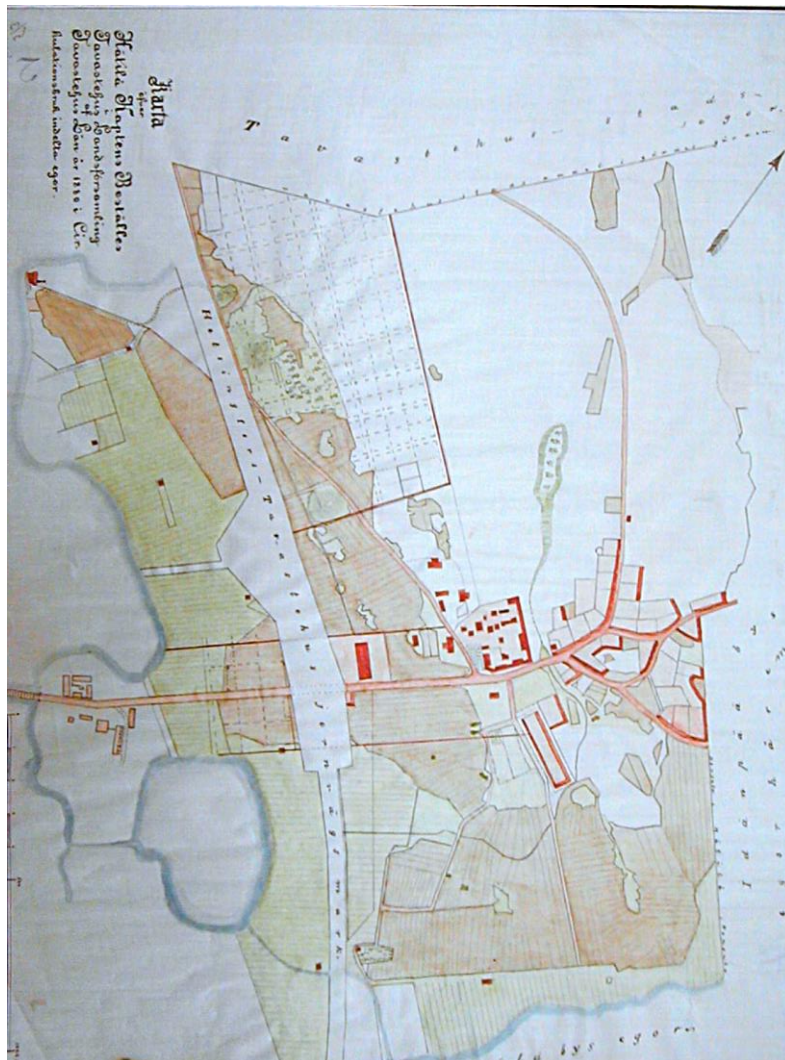


Kuva 13. Hätilänniemen ja rannan kaupunkisuunnitelma 1858. Carl Albert Edefeltin kaupunkisuunnitelma 1858, Hämeenlinnan kaupunginarkisto.



Kuva 14. Hätilänniemen maisema 1868. Nykyinen kaava- ja tarkastelualue saa rajansa kun rautatien alue erotetaan Hätilän virkatalon maista. Kaava-alue oli neuvotteluista huolimatta edelleen lähinnä peltoa ja niittyä. Rakentamista edustaa rautatie ja muutama niittylato. Kartta: Hätilä 1868. Hätilä, No 1 Hätilä, tiluskartta ja selitys. Kansallisarkisto, sig. H 89 8/12.

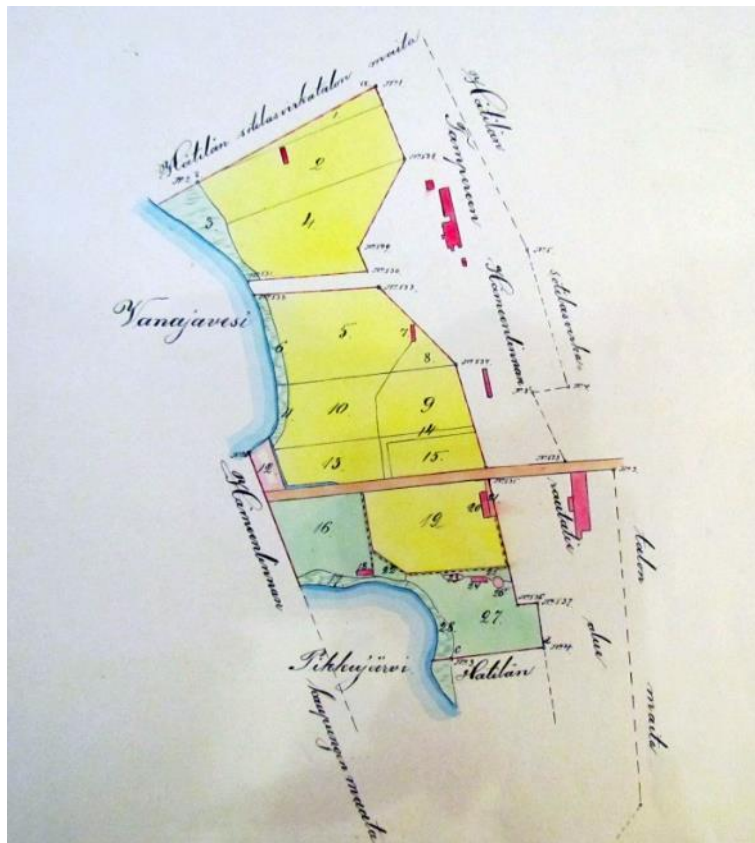
Kaupungin tavoitteet rantavyöhykkeen teollistamisesta toteutuvat osittain kun Hätilän virkatalo vuokrasi 1870-luvulla helsinkiläiselle Fabian von Schantzille Hätilästä Linnaniemen. Paikka oli sahatoimintaan hyvä, rautatie oli vieressä ja Vanajaveteen pistävä niemen mäki muodosti kovan pohjan rakennuksille. Vesistöä pitkin oli myös hyvä uittaa sahalle tukkeja. Höyrysaha aloitti toimintansa syksyllä 1873. Sahatoiminnan ohella sen yhteydessä toimi 1800-luvun lopulla myös tullimyly ja höyläämö. Saha myös yhdistettiin jo varhain pistoraiteella rautatiehen. Useilla eri nimillä tunnettu saha paloi perusteellisesti vuosina 1875, 1889 ja 1901. Myös omistus vaihtui, sahan pitkäaikaisin omistaja oli August Eklöf ja hänen yhtiönsä, jonka omistukseen saha kuului vuosina 1895-1942. Yhtiö myös vuokrasi Hätilän virkataloa 1901-1919. Historiansa aikana kolmeen kertaan rakennettu saha käsitti teollisuus- ja varastoalueiden lisäksi isännöitsijän asunnon, puutarhan ja työväenasuntoja. Varsinainen sahan asuinalue jäi rautatien taakse, Hätilän puolelle.



Kuva 15. Hätilänniemen maisema 1880. Hätilän virkatalon maita kuvaava kartta vuodelta 1880. Uudelleen rakennettu höyrysaha toimii Hätilänniemen kärjessä, muuten kaava- ja tarkastelualue oli edelleen peltoina ja niittyinä.

1900-luku, kaupunki laajenee

Vanajaveden ranta ja tarkastelualue siirtyvät vihdoin kaupungin omistukseen kun Suomen senaatti myöntää 1900-luvun alussa kaupungille luvan alueen pakkolunastukseen. Edes Hätilän virkatalon vuokraajaksi ja höyrysahan omistajaksi 1890-luvulla tulleen suurliikemies August Eklöfin valitus viivytä lunastusta 1910-luvun alkua pitemmälle. Lunastuksen jälkeen rautatielle johtava Hämeentie ja siihen rajautuvat korttelit kaavoitettiin 1917 vahvistetussa arkkitehtitoimisto Jung & Bomanssonin laatimassa Kiistalan asemakaavassa. Tällöin saatiin suora yhteys kaupungista rautatieasemalle sekä Hätilän rantapellolle asuin- ja teollisuuskortteleita. Kaavassa pääkadun muodosti asemalle johtava leveä Hämeentie, jonka asemaa korostettiin kaavassa puistokatuna. Tieosuus rajautui pohjoispäässä rautatien vanhaan puistoon. Kiistalan kortteleiden asuinrakentaminen käynnistyi hitaasti ja pääsi varsinaisesti käyntiin vasta sotien jälkeen. Kaava-alue päättyi Possenkatuun, nyt tarkasteltava kaava-alue ja tarkastelualue jäivät tällöin vielä peltoalueeksi.



Kuva 16. Hätilän virkatalosta kaupungille lunastettava alue vuoden 1913 kartassa. Pitkään niittyinä ollut ranta ja tarkastelualue oli tässä vaiheessa raivattu pelloksi. Kaava-alueen pohjoisosassa toiminut höyrysaaha ja pieni osa tarkastelualueetta jäivät tällöin vielä Hätilän virkatalon maille. Hätilä; Hätilän kapt. yks. sotilasvirkatalon No 1 RNo 1 tuluskartta. Kansallisarkisto, sig. H 89 8/37.



Kuva 17. Höyrysaaren alue v. 1916. Höyrysaaren tontti vuonna 1916. Sahantontin eteläosa, johon varikko perustetaan 1942, oli kartan mukaan vielä peltona. Sarlin, J. 1916. Hätilä; Hätilän kapt. yks. sotilasvirtekatalon No 1 RNo 1 tiluskartta. Kansallisarkisto, sig. H 89 8/37.



Kuva 18. Kiistalan asemakaava 1917. Arkkitehtitoimisto Jung & Bomanssonin laatima Kiistalan asemakaava, vahvistettu Pietarissa 1917. Kaava ulottuu vain nykyiseen Possenkatuun, kaava-alue ja tarkastelualue jäi tällöin vielä kaavoittamattomaksi pelloksi. Hämeenlinnan kaupunginarkisto.

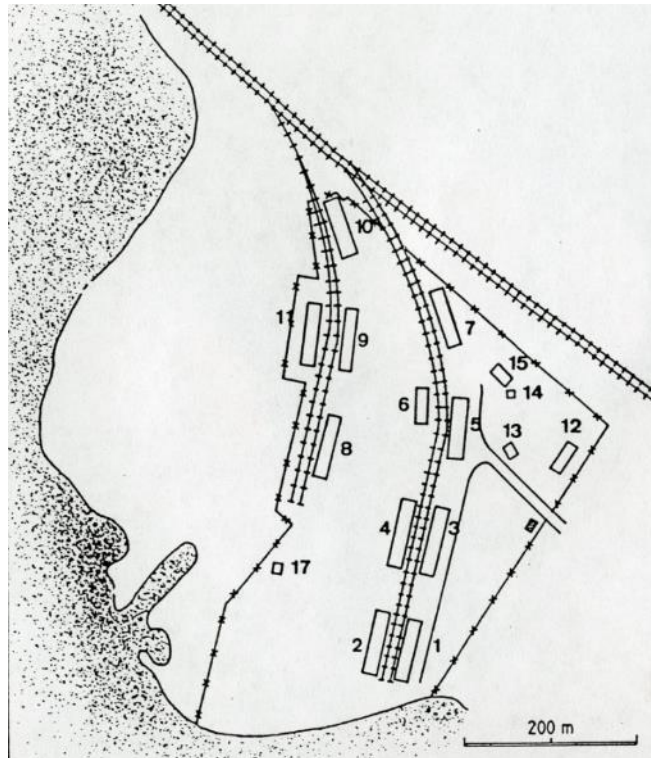
Kiistanal asema-kaavan muutos 1926, tarkastelualueen teollisuuskorttelit

Oy Sotilassäilyke Ab perustettiin 1926 turvaamaan juuri itsenäistyneen Suomen armeijan muonitusta. Tehtaan käynnistäjäksi ja omistajaksi tuli saksalainen Albert Naumann, jonka yhtiöllä oli kokemusta Saksan armeijan muonituksesta ensimmäisessä maailmansodassa. Tehtaan nimeksi vaihtui seuraavana vuonna Mensa Oy ja yhtiön elintarviketehtaan rakennukset kohosivat 1920-luvun jälkipuoliskolla Hämeenlinnan aseman uusiin teollisuuskortteleihin. Omistus siirtyi jo 1930 jääkärimajuri Arno Jaatiselle. Mensan teollisuusrakennuksia laajennettiin jo sotien alla, jolloin tehdas sai nykypäivinä tunnetun julkisivunsa.

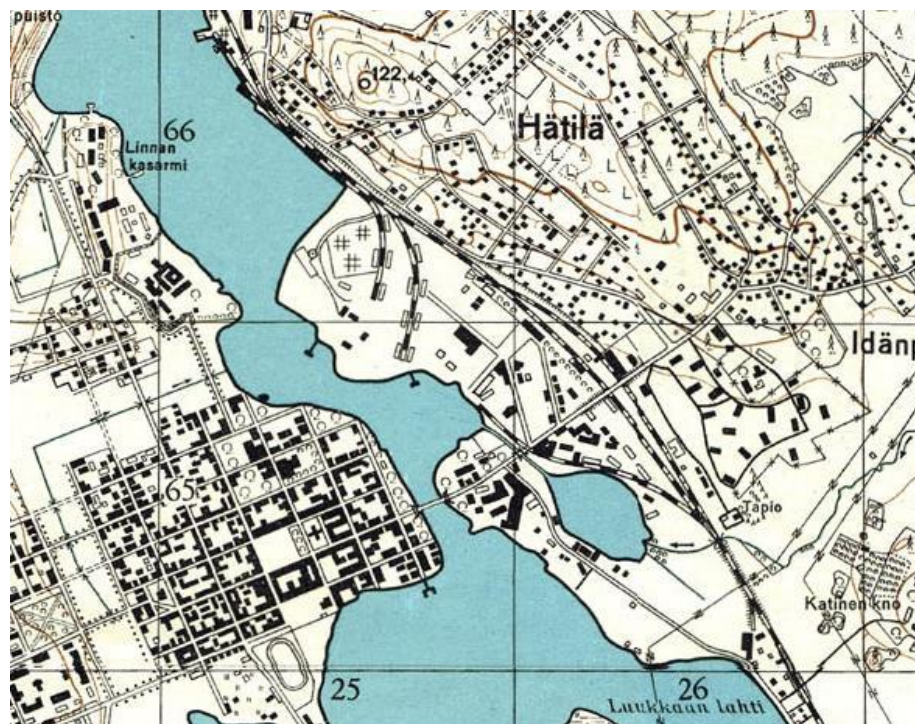
Huolimatta höyrysahasta ja aluekiistoista Hätilän virkatalo kuului valtiolle. Kun maailmansodan uhkakuvat realisoituivat syksyllä 1939, tehtiin jo aikaisemmin suunniteltu päätös armeijan elintarvikevarikon perustamisesta Hämeenlinnan aseman läheisyyteen. Parhaan paikan muodosti virkatalon omistama höyrysahan alue, olihan vieressä rautatie, asema ja etupäässä armeijalle muonaa tuottava elintarviketehdas. Hätilän virkataloa vuokraava Eklöf –yhtiö oli kuitenkin haluton luopumaan suuresta sahasta ja lopulta, jatkosodan jo sytyttyä, kiistan lopetti valtio purkamalla Eklöfin sahan vuokrasopimuksen ja tekemällä uuden OTK:n kanssa. Käytännössä höyrysahan alue jaettiin, sahatoimintaa voitiin jatkaa alueen länsiosassa ja itäosaan perustettiin elintarvikevarikko, jonka kapea peltokaistale erotti elintarviketehtaasta. Elintarvikevarikon rakentaminen alkoi 1942 ja alueelle rakennettiin pohjoisesta tulevat pistoraiteet, jotka leikkasivat sahan vanhoja, aseman suunnasta tulleita pistoraiteita. Armeijan varastoalue rajattiin korkealla piikkilanka-aidalla. Varikon perustamisen seurauksena sahan toimintamahdollisuudet supistui ja uudeksi vuokraajaksi tuli vuonna 1942 OTK. Sahan toiminta väheni edelleen kun OTK siirsi vähitellen sahaustoimintaansa Kantolaan. Hätilänniemessä höyrysahan alueella toimi sodan jälkeen vielä vientihöyläämö ja talotehdas, joiden toiminta päättyi 1950 kun valtio lunasti myös sahan puoliskon varikkotoimintaan.



Kuva 19. Kiistalan asemakaavan muutos 1926, tutkimusalueen teollisuuskorttelit. Kiistalan kaupunginosan asemakaavan muutos 1926, laatinut P.A. Ahomaa. Kaavassa Kiistalan 1917 kaavoitettuja asuinkortteleita muutetaan rannanpuolella teollisuuskäyttöön sekä osoitetaan uusia teollisuuskortteleita asuinkortteleiden, Posenkadun pohjoispuolelle, jolloin tutkimusalueelle rakennettu Mensa Oy:n tehtaankorkeus rakentaminen voitiin aloittaa 1920-luvulla. Kansaliskirkko.



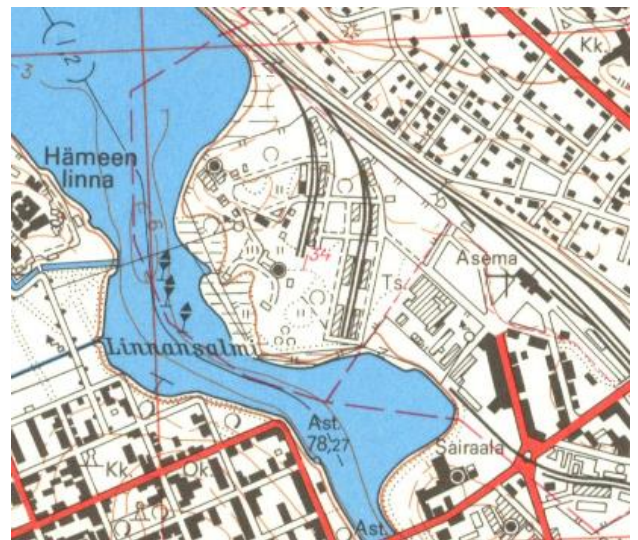
Kuva 20. Elintarvikevarikko 4. vuonna 1944. Elintarvikevarikko 4:lle vuosina 1942-1944 rakennetut rakennukset. Tontti jäi höyrysahan ja Mensa Oy:n väliin, jossa oli lähinnä peltoa. Kartta teoksesta: Korkama-Roudasmaa, Tapparasta tankkeihin, Hämeenlinnan varuskunnan historia, Joensuu 1988



Kuva 21. Hätilänniemi 1946. Kaava-alue oli 1940-luvulla ensimmäisen kerran kokonaan rautatien ja teollisuuden käytössä kun alueella olivat höyrysaha, varikko ja Mensa Oy. Teollisuuden lisäksi alueella oli henkilökunnalle tarkoitettuja asuinrakennuksia. Topografinen kartta 1:20 000 Hämeenlinna, 1946.

Hättilänniemi, teollisuudesta puistoksi ja asuinalueeksi

Sahan siirryttyä pois armeijan varikko toimi sen mukaan nimetyllä Varikkoniemellä aina 1982 saakka, jolloin alue myytiin kaupungille. Varikko- ja varastoalueet purettiin pääosin 1980-luvulla ja samaan aikaan alkoivat niemen muinaisjäännösalueen tutkimukset. Mensa Oy:n elintarviketehdas jatkoi toimintaansa, omistajaksi tuli 1960 Huhtamäki Oy, jolta tehdas siirtyi 1984 Saarioinen Oy:lle. Toiminta päättyi 1990-luvun jälkipuoliskolla kun Saarioinen keskitti lihajalostetuotannon Valkeakoskelle. Nykyisin kaava-alueelle sijoittuvat teollisuuskäytön väistymisen jälkeen perustetut Varikkoniemen virkistysalue ja Mensan puisto, jotka ovat osa kansallista kaupunkipuistoa. Kaava-alueella on säilynyt yksittäisiä sahan rakennuksia sekä varikkoalueen jäänteitä mm. varistorakennusten suuria betonipilariryhmiä. Teollisuuskorttelissa yksityisomistuksessa olevan Mensa Oy:n tiloissa toimii erilaisia pienyhtiöitä. Tulevan asemakaavan yhtenä tavoitteena on sijoittaa uusi asuinalue Mensa Oy:n teollisuuskortteliin. Asuinalue ulottuu pieneltä osin armeijan entiselle varikkoalueelle.



Kuva 22. Ote peruskartoista (MK 1:20 000) vuosilta 1961, 1976 ja 1989.

Tiivistelmä maankäytön historiasta

Hättilänniemi on ollut osa Hämeen linnan ja Hämeenlinnan kaupungin ympäristöä jo 1200- ja 1640-luvulta alkaen. Pääosin tämän ajan kaava-alue on ollut avoimena, Hätilän, kylään, latokartanoon ja virkataloon kuuluvina niittyinä ja peltoina. Tarkastelualue oli vuosisatoja pääosin tulvaherkkää vesijättömaata ja niittyä, jonka rantaviiva on vaihdellut. Niemestä on käytetty 1700-luvulta alkaen useita sen omistukseen, topografiaan ja toimintaan liittyviä nimiä. Vanhoissa kartoissa ja historiankirjoituksessa puhutaan Hättilänniemestä, Kallioniemestä, Linnaniemestä, Linnasaaresta tai Hättiläkalliosta. Höyryrsahan toiminnan aikana on käytetty myös nimeä Sahaniemi. Varikkoniemenä alue tunnettiinpaikalla toimineen armeijan elintarvikevarikon vuoksi. Nykyisin käytössä on, äänestyksen jälkeen, Hättilänniemi –nimi.

Linnan ja kaupungin maisemaan pitkään kuuluneen kaava-alueen kaupungistuminen ja teollistuminen tapahtuu hitaasti ja asteittain. Ensin pitkällinen kiista Hättilän virkatalon ja kaupungin välillä siirtää höyryrsahaa lukuun ottamatta alueen laajemman kaavoittamisen ja rakentamisen aina 1920-luvulle saakka. Rakennetun ympäristön kiinnekohtia ovat ylärinteen pellolle rakennetut rautatie ja asema 1859, Hättilänniemen höyryrsaha 1873-1949, Elintarvikevarikko 1942-1986 ja Mensa Oy 1926-1999. Alueella onkin vahva, rautatiehen liittyvä teollisuushistoria Hämeen linnan, kaupungin ja rautatien maisemassa.

Tarkastelualue oli alavana niittynä aina 1900-luvun vaihteeseen saakka, jolloin alueelle oli raivattu peltoa. Tätä maanpintaa, metsittyynyttä peltoa avo-ojineen on vähäisessä määrin nähtävissä Mensa Oy:n ja varikon rakennusjäänteiden välissä. Rautatien ja Vanajaveden välisiin teollisuuskortteleihin rakennetut Mensa Oy:n rakennukset on rakennettu useassa vaiheessa ja niistä on pieniä osia jo purettu. Elintarvikevarikko rakennetaan vuosina 1942 – 1944. Tarkastelualueelle sen rakennuksista sijoittuu pieni osa pistoraidetta ja varikkorakennuksia. Nämä rakennukset ja ratayhteys purettiin 1980-luvulla, rakenteista on nähtävissä lähinnä ratalinjaus, tiepenkereitä ja varastorakennusten hyvin järeitä betonipilareita, jotka sijoittuvat nykyisin metsittyneeseen ympäristöön.

3 Päätelmiä tutkimusalueen arkeologisesta potentiaalista alueen maankäyttö- ja vesistöhistorian valossa

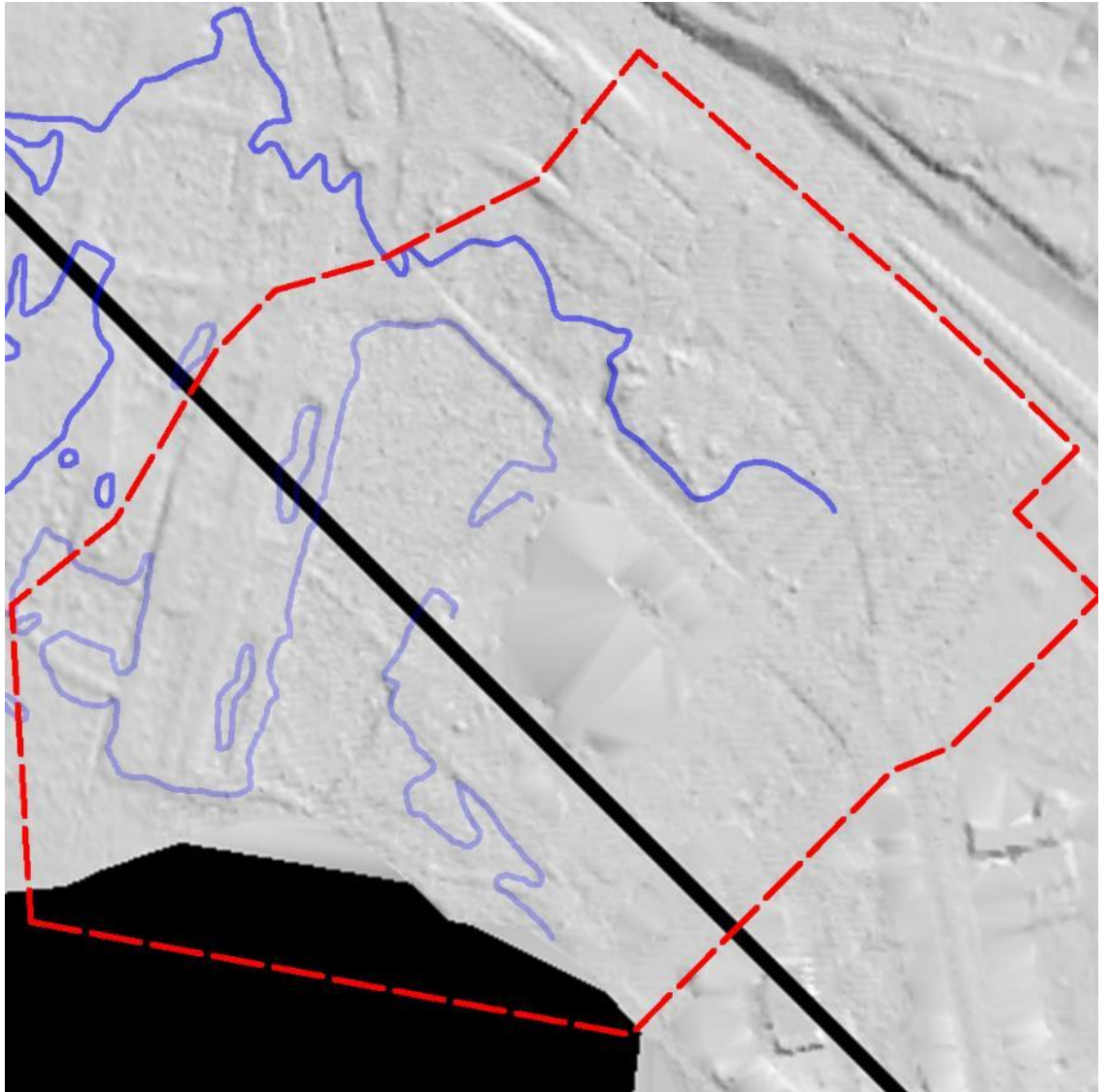
Ancylusjärvivaiheen jälkeisinä aikoina Vanajaveden pinnanvaihtelu on ollut suurimmaksi osaksi luonteeltaan transgressiivistä. Kuroutumisen aikaiset Ancylusjärvivaiheen muinaisrannat ovat jääneet nykyisen Vanajaveden pinnan alle ja järven kaakkoisosassa vedenpinta on kohonnut runsaasti. 1700-luvulla alkaneen keinotekoisien vedenpinnan manipuloinnin seurauksena on Vanajaveden pinta kuitenkin laskenut 1700-luvun alun tilanteeseen verrattuna joitakin metrejä. Historiallisen ajan alussa ja esihistoriallisen ajan lopussa on vedenpinnan ajateltu olleen noin 81 metriä merenpinnan yläpuolella. Vanajaveden vuotuinen pinnanvaihtelu on kuitenkin melkoisen suuri, noin metrin verran. Varikonniemen kaivaushavaintojen ja maaperäkairauksissa saatujen havaintojen mukaan vedenpinta vaikuttaa Varikonniemen käyttöajankohtana olleen noin 82 metriä merenpinnan yläpuolella.

Tutkimusalueen ja Varikonniemen asuinpaikan ydinalueen välillä on alava, kostea alue, joka on otettu viljelykäyttöön vasta 1900-luvun puolella. Tätä ennen aluetta on hyödynnetty niittynä viimeistään 1700-luvulta lähtien. Myös itse tutkimusalueen maankäyttö on seurannut tätä samaa linjaa. Tutkimusalueelle 1900-luvulla rakennettu Mensan säilyketehdas ja alueen luoteisosan armeijan elintarvikevarikkoon liittyvät rakenteet lienevät vaikuttaneen alueen maannokseen tuhoavalla tavalla. Käytännössä havaintona voidaan pitää sitä, että alueen itä ja eteläosat ovat todennäköisesti voimakkaasti muokattuja viimeksi kuluneiden noin 100 vuoden aikana. Erityisesti on oletettava, että Mensan tehtaan ympäristössä, rautatieaseman eteläpuolella ja radanvarressa maaperää on voimakkaasti muokattu. Näillä alueilla tuskin on säilynyt osia muinaisjäännöksestä.

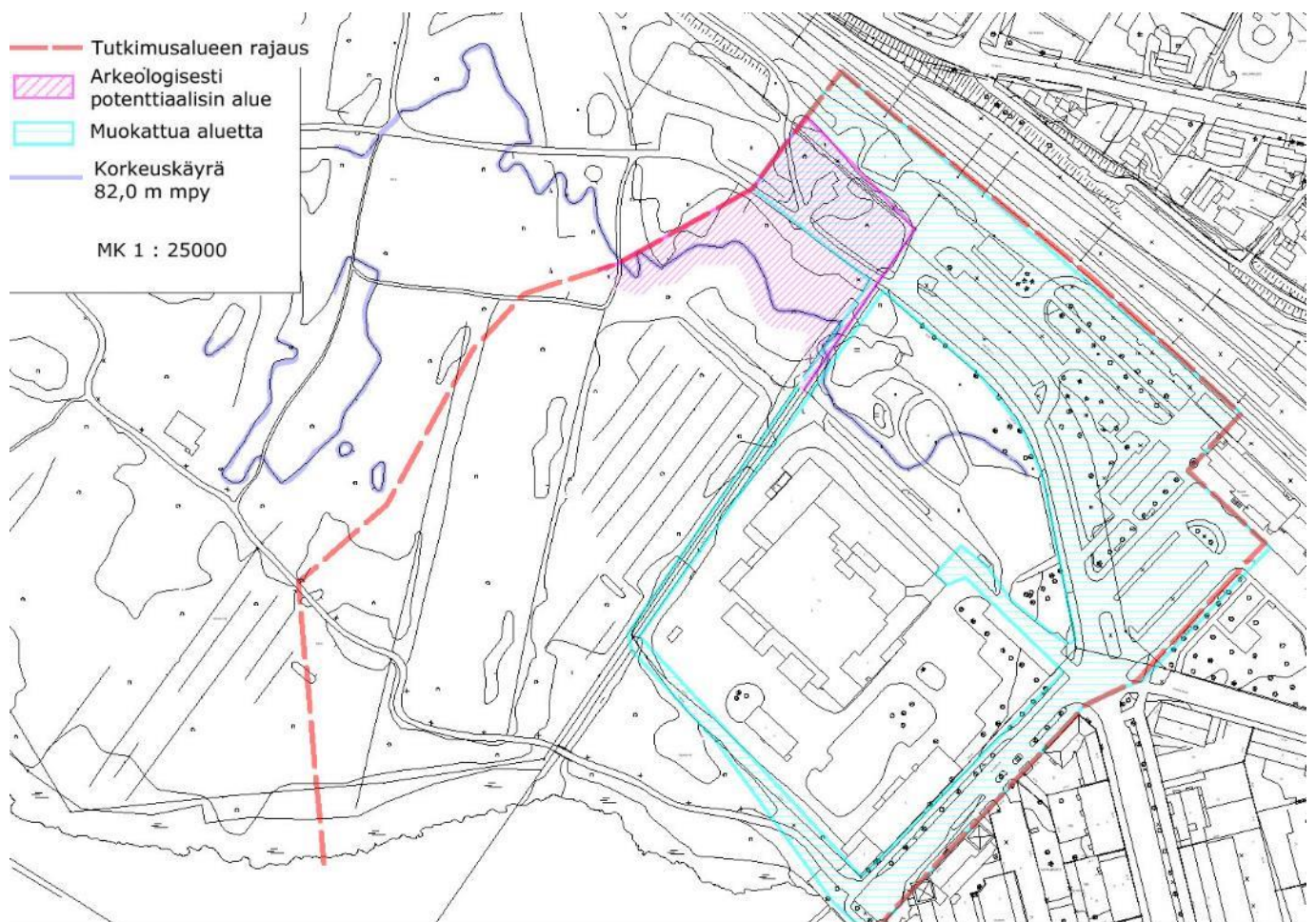
Alueen länsi- ja pohjoisosat ovat nykyisin puistoa. Näillä alueilla on sijainnut aikaisemmin lähinnä rautatie- ja varastoalueita sekä peltoa tai niittyä. Entisen pellon alueella alueen keski- ja länsiosassa ovat historialliset muutokset olleet pieniä, mutta alue ei hienojakoisen ja kostean maaperänsä puolesta sovellu erityisen hyvin muinaisjäännöksille. Tiettyä potentiaalia alueella on, mutta sitä ei voitane pitää erityisen merkittävänä.

Edellä mainitut seikat huomioon ottaen vaikuttaa siltä, että tutkimusalueen arkeologisesti potentiaalisin alue sijaitsee sen pohjois- ja luoteisosassa. Nämä alueet sijoittuvat läheisen Varikonniemen rautakautisen ja keskiaikaisen asuinpaikan lailla korkeusasemaltaan 82 metriä merenpinnan yläpuolelle. Alue on li-

säksi osittain rakentamatonta, joten aiempi maankäyttö (niittymaa, peltoviljely) ei liene näiltä osin tuhonnut alueen maannosta. Lähistöltä on Varikonniemeltä tehtyjen irto- ja kaivauslöytöjen lisäksi tehty muutamia rautakauteen viittaavia irtolöytöjä.



Kuva 23. Laserkeilausaineiston tulkinta ja korkeuskäyrät 81,0 m mpy (vaaleansininen) ja 82,0 m mpy (tummansininen). Mk 1: 2500. Kuvassa voidaan havaita 1900-luvun maanmuokkauksen tuottamat korkeuserojen muutokset. Erityisesti korkeuskäyrään 81,0 m mpy on vaikuttanut voimakkaasti alueen 1900-luvun maankäyttö.



Kuva 24. Selvitysalue ja arkeologisesti potentiaalisiin alue. MK 1: 2500.

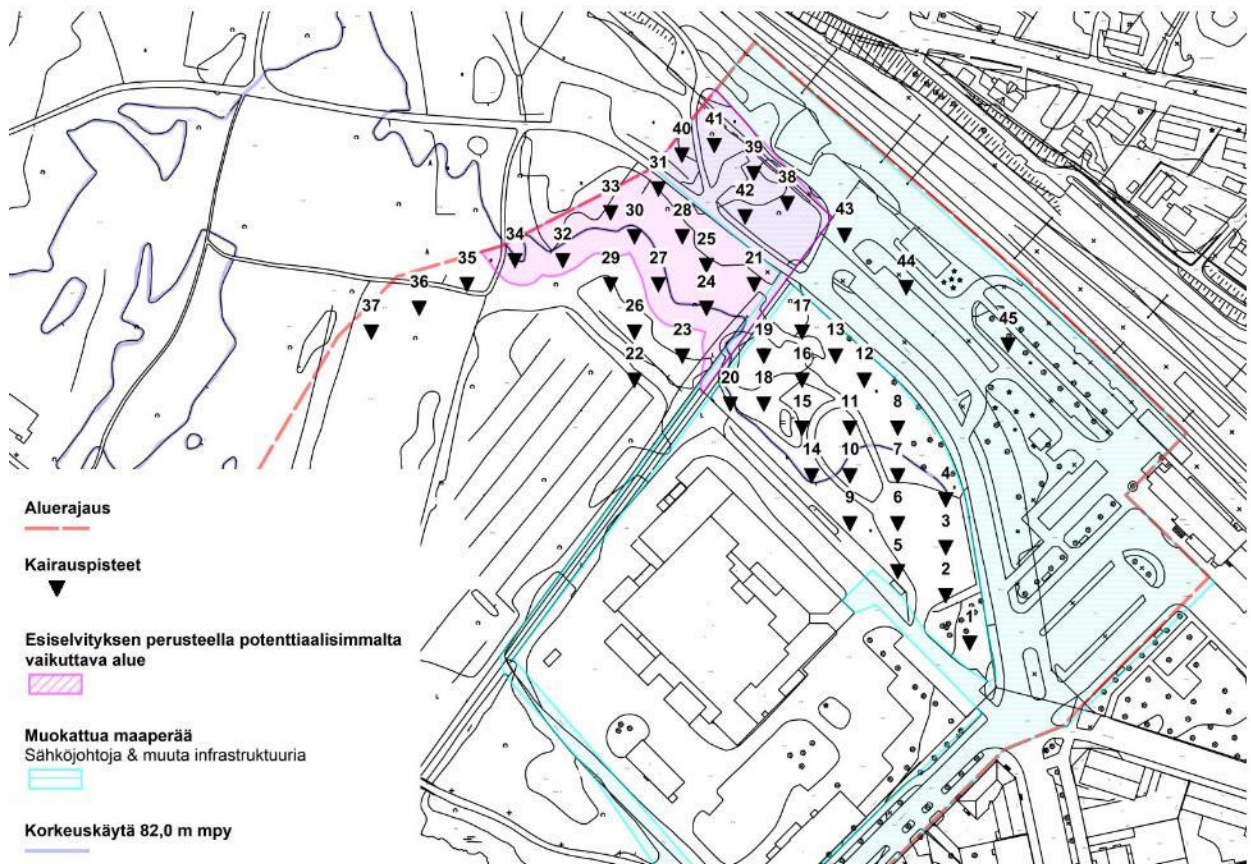
4 Alueen jatkotutkimuksista

Tutkimusalueeseen liittyvät mahdolliset maastotyöt tulee tehdä sulan maan aikana, kun tarvittava tutkimuslupa on saatu ja maa on sulaa. Tutkimukset tulee suorittaa olosuhteissa, jossa lumi tai routa ei vaikeuta tutkimuksen suorittamista.

Maaperäkairaukset

Tutkimusta valmisteltaessa selvisi, että kaavoitettavalla alueella ollaan suorittamassa maaperäkairauksia. Museoviraston kanssa käydyssä neuvottelussa todettiin, että maaperäkairauksilla saatettaisi saada riittävästi tietoa, jonka perusteella voidaan arvioida mahdollisten jatkotutkimusten tarpeellisuutta sekä kohdentaa mahdolliset jatkotutkimukset arkeologisesti potentiaalisimmille alueille.

Keväällä 2015 on suunnitteilla kairata noin 40 näytettä, joista on tarkoitus tehdä päätelmiä mahdollisen kulttuurikerroksen sijainnista ja laajuudesta. Tämän työn laatimisen yhteydessä tehdyssä alustavassa suunnitelmassa (Kuva 25) kairauspisteet sijoitettiin korkeuskäyrän 82 m mpy ympäristöön, lähinnä asemakaavan muutosalueen pohjoisosiin. Kairaukset toteutetaan siten, että täyttömaakerrosten alapuolisista kerrostumista voidaan saada tietoa maaperän koostumuksesta.



Kuva 25. Maaperäkairauksen suunnitelmakartta (helmikuu 2015).

Tarkkuusinventointi

Asemakaavan muutosalueen pohjoisosissa on oletettavasti vähäisimmin muutoksin säilyntä maanpintaa. Tällä alueella on syytä suorittaa keväällä maastotarkastus, jossa tutkitaan maanpinnan muotoja sekä tehdään muutamia lapionpistoja tai koekuoppia havaintojen tarkentamiseksi. Maastotarkastuksen toteutusta voidaan tarkentaa kairaus-tulosten perusteella.

Mikäli museoviranomainen pitää maastotarkastelun ja kairaushavaintojen perusteella tarpeellisenä tehdä maaperään kajoavia lisätutkimuksia, ne lienee ensivaiheessa perusteltua toteuttaa koneellisesti. Kairaus-tulosten perusteella ja maastotarkastuksen yhteydessä arkeologisesti potentiaalisimmaksi määritellylle alueelle on mahdollisesti hyvä kaivaa koneellisesti muutamia koeojia. Käytännössä työ tapahtuisi siten, että kaivinkoneen työskentelyä valvoo arkeologi, jotta työ voitaisiin keskeyttää heti kun maassa havaittaisiin mahdollisia vanhoihin kulttuurikerroksiin viittaavia ilmiöitä. Tarkkuusinventoitavalla alueella saattaa olla myös aikaisemman teollisen toiminnan tuloksena syntyneitä kerrostumia, joiden läpi olisi hyvä pyrkiä kaivautumaan, mikäli mahdollista, yksikkö-kaivausmenetelmällä. Koeojat tulisi dokumentoida valokuvoin, kirjallisesti kuvailemalla sekä mittapiirustuksin. Mikäli olennaisia havaintoja ei tehdä, riittänee piirrosdokumentoinniksi kaivannon sijaintitiedot karttaotteella.

Maahan kajoavien tutkimusmenetelmien lisäksi voidaan tarvittaessa käyttää geofysikaalisia mittausten menetelmiä. Tutkimusalueen maaperän kosteuden ja alueen teollisen maankäytön vuoksi niiden avulla saatu tieto ei oletettavasti kuitenkaan ole välttämättä arkeologisesti käyttökelpoista.

Tampereella 28.2.2015

Kalle Luoto
FM, arkeologi

Kirsi Luoto
FM, arkeologi

Jari Heiskanen
FM, Rakennustutkija

5 Lähteet ja kirjallisuus

PAINAMATTOMAT LÄHTEET:

Asemanseudun kehittäminen ideakilpailu. Liite 3: Rakennukset.

Heikel, A.O. 1896a. Resan till Tavastehus landsförsamling Den 27 maj 1895. Medelat bref af 27/XI 96 öfverlämnad till A.K. Museoviraston arkistossa.

Heikel, A.O. 1896b. Af A.O. Heikel medelat bref af 27/XI 96 öfverlämnad till A.K. VII Tavastehus landförsamling d. 18/IX 1896. Museoviraston arkistossa.*

Heikel A.O. 1897. Föredr. 26/XI 1897. A.O. Heikelin kartta kesällä 1897. ote Linnasaaren kartasta Hämeenlinnan maaseurakunnassa. Kaava 1: 2000. Museoviraston arkistossa.*

Koskinen, Katriina 1993. Linnaniemestä Varikonniemeksi. Hämeenlinnan Hätilänniemen miljöön muuttuminen 1870-luvulta 1980-luvulle. Suomen historian pro gradu -tutkielma. Tampere.

Lavento, Mika 1990. Hämeenlinnan varikkoniemen geofysikaaliset mittaukset 1988 ja 1989. Museoviraston arkistossa.

Leppäaho, Jorma 1951. Kertomus intendentti Jorma Leppäahon 11.-13.X.1951 yhdessä Hämeenlinnan kaupungin arkkitehti Sahlbergin ja asemakaava-arkkitehti Ernon kanssa suorittamasta Hämeenlinnan kaupungin ja sen lähiympäristön kiinteiden muinaisjäännösten tarkastuksesta. Museoviraston arkistossa.

Liha-Saarioinen Oy, Hämeenlinnan tehdaskiinteistö. Kuntokatselmus. 18.11.2013. A-Insinöörit.

Putkonen, Lauri 2007. Mensan tehdaskiinteistö Hämeenlinnassa. Rakennushistoriallinen selvitys, raportti 30.5.2007.

Rakennuskannan inventointi asemanseutu, 1993. Hämeenlinnan kaupunki, Suunnittelu- ja kehittämisosasto.

Rostedt, Tapani 1999. Hämeenlinna Varikonniemi. Kaapelityön valvonta muinaisjäännösalueella 1999. Museoviraston arkistossa.

Sarasma, Esko 1939. Vanajan ja Hämeenlinnan kiinteät muinaisjäännökset. Esko Sarasmon kertomus stipendimatkasta 7/8 – 7/9 1939. Museoviraston arkistossa.

Saukkonen, Jyri 1984. Hämeenlinnan inventointikertomus 1984. Museoviraston arkistossa.

Schulz, Hans-Peter 1988. Hämeenlinna Varikkoniemi. Myöhäisrautakautisen ja varhaiskeskiaikaisen asuinpaikan maaperän tutkimus 1988. Museoviraston arkistossa.

Schulz, Eeva-Liisa ja Hans-Peter 1989. Hämeenlinna (58) Varikkoniemi. Kaivauskertomus 1986 – 1988. Museoviraston arkistossa.

Schulz, Eeva-Liisa ja Hans-Peter 1991. Hämeenlinna (58) Varikkoniemi. Myöhäisrautakautisen ja varhaiskeskiaikaisen asuinpaikan kaivaus 1989 - 1990. Museoviraston arkistossa.

Schulz, Eeva-Liisa ja Hans-Peter 1995. Hämeenlinna (58) Varikkoniemi. Kaivauskertomus 1992. Museoviraston arkistossa.

Schulz, Eeva-Liisa ja Hans-Peter 1995. Hämeenlinna (58) Varikkoniemi. Kaivauskertomus 1993. Museoviraston arkistossa.

Seppälä, Sirkka-Liisa 1999. Vanajanlaakson perusselvitykset. Esihistoriallisten kiinteiden muinaisjäännösten inventointi. kohdekuvaukset. Museoviraston arkistossa.

Vanajaveden rantareitti, Hämeenlinna. Suunnitelmaluonnos yleisökeskustelun pohjaksi. Hämeenlinnan kaupunki, Tekninen virasto, Luonnonhoitotoimisto.

Varikonniemen puustoinventointi 2011. Hämeenlinnan kaupunki.

Viitanen, Eeva-Maria 1995. Hämeenlinnan Varikonniemen myöhäisrautakautisen ja varhaiskeskiaikaisen asuinpaikan kaivauksissa löytyneet kiinteät rakenteet ja palanut savi. Helsingin yliopiston pääkirjasto, Kaisa-talo, sig. Hc K4, Suljettu kokoelma, opinnäytteet, HUM Arkeologia Viitanen.

Vuorela Irmeli & Kankainen, Tuovi 1991. Hämeenlinnan Varikonniemen luonnon- ja asutushistorian paleoekologinen tutkimus, Geologian tutkimuskeskus, tutkimusselostus DNo 24/420/90. Liite Varikonniemen kaivauskertomuksessa Schulz & Schulz 1991.

PAINETUT LÄHTEET:

Alanen, Timo 1996. Vanajaveden varren nimistöä. *Arx Tavastica* 10.

Arajärvi, Kirsti 1959. Lempäälän historia. Tampere.

Auer, Väinö 1924. Postglaziale Geschichte des Vanajavesisees. *Metsäteollisen koelaitoksen julkaisuja* 8 [3].*

Auer, Väinö 1968. Die Isobasenrichtung in der Gegend des Sees Vanajavesi. *Annales Academiae Scientiarum Fennicae. Series A 3, Geologica Geographica*; 94.

Haavisto-Hyvärinen, M., 1989. Maaperäkartta 1 : 20 000. Lehti 2131 09, Hämeenlinna.*

Kakkuri, J., 1991. Planeetta Maa. Ursa, Helsinki.*

Kankainen, Tuovi, Lempiäinen, Terttu, Vuorela, Irmeli 1993. Die Siedlungsgesichte und Umweltenwicklung von Hämeenlinna Varikkoniemi im Lichte archäometrischer Untersuchungen. *Suomen Museo* 1992. ss. 87 – 107.

Katermaa, Aino 1989. Hämeenlinnan kaupungin muutto 1736 – 1778. *Historiallinen arkisto* 94.

- Lempiäinen, Terttu 1993. Pflanzliche Makroreste von der wikingerzeitlichen – frühmittelalterlichen Siedlung Varikkoniemi in Hämeenlinna. *Suomen Museo* 1992. ss. 109 – 128.
- Palander, LP., 1767. Akademisk afhandling och oekonomisk beskrifning ofver Kulsiala församling i Tavastehus Iän. - In: 1700-luvun Tyrväntöä aikalaisen silmin: 11-32. Hämeenlinna.*
- Palmén, E.G. 1902. Äldre och nyare sjöfällningar och sjöfällningsförsök i Finland. *Fennia* 20:7.
- Ripatti, Marja-Liisa & Laitila, Inka-Maria 1989. Hämeenlinna – Tavastehus. Kaupungin 350-vuotisjuhlanäyttelyn aineisto. *Arx Tavastica* 8.
- Salminen, Timo 1994. Oliko Varikkoniemessä Vanain linna vai tavallinen maatila. *Hiidenkivi* 1/1994.
- Sauramo, Matti 1955. Jääkaudesta kivikauteen. *Hämeen historia I, esihistoria ja keskiaika*. Hämeenlinna.*
- Schulz, Eeva-Liisa 1988. Varikkoniemi, muinainen kauppapaikka ja käsityökeskus. *Hämeenlinna-Wanaja, kotiseutujulkaisu XXXVIII*. Hämeenlinna-Seura.
- Schulz, Eeva-Liisa 1992. Hämeenlinnan Varikkoniemen kauppapaikan kaivaukset 1986-1990. Suomen varhaishistoria. *Studia Historica Septentrionalia*. 21. Rovaniemi.
- Schulz, Eeva-Liisa 1993. Hämeenlinnan Varikkoniemen kauppapaikan kaivaukset 1986 – 1990. *Erikoispainossarja* No 320, Oulun yliopiston historian laitos.
- Schulz, Eeva-Liisa 1998. Uusia ajoituksia Hämeenlinnan Varikkoniemeltä. Kentältä poimittua 4. Kirjoitelmia arkeologian alalta. *Museoviraston arkeologian osaston julkaisuja No 7*. ss. 72 – 74.
- Schulz, Hans-Peter 1992. Vanajan alueen myöhäisrautakautinen ja varhaiskeskiaikainen asutus uusien arkeologisten löytöjen valossa. Suomen varhaishistoria. *Studia Historica Septentrionalia*. 21. Rovaniemi.
- Schulz, Hans-Peter 1993. Vanajan alueen myöhäisrautakautinen ja varhaiskeskiaikainen asutus uusien arkeologisten löytöjen valossa. *Erikoispainossarja* No 321, Oulun yliopiston historian laitos.
- Schulz, Eeva-Liisa & Hans-Peter 1993. Hämeenlinna Varikkoniemi – eine späteisenzeitliche-frühmittelalterliche Kernsiedlung in Häme. Die Ausgrabungen 1986 . 1990. (Mit einem Beitrag von Georg Haggrén). *Suomen Museo* 1992. ss. 41 – 85.
- Schulz, Hans-Peter 1994: Frühmittelalterliches Metallhandwerk in der Provinz Häme, Finnland. *Fennougri et slavi* 1992. Prehistoric economy and means of livelihood. *Museovirasto*. Arkeologian osasto. *Julkaisu n:o 5*. Helsinki.*
- Simola, E.F., 1903. Tiedonanto Leteensuon tutkimuksista Hattulan ja Kaivalan pitäjissä Hämeen lääniä. IV. Piirteitä Leteensuon historiasta. – Suomen Suoviljelysyhdistyksen Vuosikirja 1903:276-279.*
- Taavitsanen, Jussi-Pekka 1990. Ancient Hillforts of Finland. SMYA 94. Helsinki.

Taavitsainen, Jussi-Pekka 2005. Roska ei valehtelee: nuoret ajat ja arkeologia. Tieteessä tapahtuu 5/2005. ss. 19 – 26.

Taivainen, Jouni 2005. Ajatuksia Retulansaaren rautakauden – keskiajan asutuksesta ja elinkeinoista. *Arx Tavastica* 12.

Tapola, Sari & Jutila Heli 1998. Varikonniemen kasvillisuuskarttoitus 1998. Ympäristöosaston julkaisu 4, 1998. Hämeenlinnan kansanterveystyön kuntayhtymän ympäristöosasto.

Varikonniemi, Hämeenlinnan. Aatekilpailu – kilpailuohjelma 28.5 – 25.11.1991. Hämeenlinnan kaupunki.

Virkki Hanna & Hokkanen, Kalevi 2007. Kanta-Hämeen muinaisrannat. Itämeren varhaisvaiheiden visualisointi. Geologian tutkimuskeskus GTK, Hämeen liitto.

DIGITAALISET LÄHTEET:

Muinaisjäännösrekisteri. Kulttuuriympäristön rekisteriportaali. Museovirasto.
<http://kulttuuriymparisto.nba.fi/netsovellus/rekisteriportaali/portti/default.aspx> (2.2.2015)

Kulttuuriympäristön tutkimusraportit, arkeologia. Kulttuuriympäristön rekisteriportaali. Museovirasto.
<http://kulttuuriymparisto.nba.fi/netsovellus/rekisteriportaali/portti/default.aspx> (2.2.2015)

KARTAT:

Kansallisarkisto:

Ahomaa, P.A. 1926. Hämeenlinna, Kiistalan kaupunginosan asemakaavan muutos.

Hättilä 1868. Hättilä, No 1 Hättilä, tiluskartta ja selitys. Kansallisarkisto, sig. H 89 8/12.

Sarlin, J. 1913. Hättilä; Pakkoluovutus Hämeenlinnan kaupungin tarpeisiin. Kansallisarkisto, sig. H 89 8/21.

Sarlin, J. 1916. Hättilä; Hättilän kapt. yks. sotilasvirkatalon No 1 RNo 1 tiluskartta. Kansallisarkisto, sig. H 89 8/37.

Zitting 1800. Hättilä; kartta Hättilän kylän ja Hämeenlinnan kaupungin tiluksista. Kansallisarkisto, sig. H 89 8/1-2.

Hämeenlinnan kaupunginarkisto:

Edelfelt, Arl Albert 188. Hämeenlinnan kaupunkisuunnitelma. (Kopio kartasta löytyy myös Hämeenlinnan historiallisesta museosta.)

Jung & Bomansson 1917. Hämeenlinna, Kiistalan asemakaava, vahvistettu Oietarissa 1917. Hämeenlinnan kaupunginarkisto.

Kirjallisuudesta:

Elintarvikevarikko 4:llevuosina 1942 – 1944 rakennetut rakennukset. (Teoksessa Korkama-Roudasmaa 1988. Tapparasta tankkeihin, Hämeenlinnan varuskunnan historia. Joensuu.)

Kjellman 1770. Hämeenlinnan kaupungin peltokartta. (Teoksessa: Ripatti & Laitila 1989, sivu 40, kuva 4. Viite: Pehr Kjellmanin selostus Hämeenlinnan peltojen mittausoimituksesta 17.9.1770. Hämeenlinnan maanmittauskonttorin arkisto (HMK) Hämeenlinna 2:6.)

Schroderus, Lars 1600-luvunpuoliväli: Ote Hämeenlinnan alueen kartasta, asemakaava- ja silta-suunnitelma. (Teoksessa: Ripatti & Laitila 1989, sivu 34, kuva 1. Viite: Schrodero, Laurentio. Tavastehus lähn Säxmäkie häradt och sockn 1640 – 1641. Urdiala Sockn 1650, 1651. Tammela sokns 1648, 1649. Maanmittaushallitus (MH), maanmittausoimitusten arkisto BB 1 A, sidottu kirja.)

Strusenfelt, Alexander Mikael 1740-luvun loppupuoli. Hämeenlinnan sijoituspiirustus. (Teoksessa: Ripatti & Laitila 1989, sivu 38, kuva 3. Viite: Vastaava peltokartta: RA Kartos och ritningar utan känd proveniens nr 432.)

PERUSKARTAT:

2131 09, vuodelta 1961, mittakaava 1: 20 000
2131 09, vuodelta 1976, mittakaava 1: 20 000
2131 09, vuodelta 1982
2131 09, vuodelta 1989, mittakaava 1: 20 000
2131 09, vuodelta 1992

TOPOGRAFIKARTAT:

Hämeenlinna, topografinen kartta 1946. Mittakaava 1: 20 000.

* Merkinnällä varustettuja lähteitä ei ole käytetty primäärlähteinä.