

HÄMEENLINNA

ASEMANSEUTU

ARKKITEHTIKUTSUKILPAILUN ALUEEN  
ARKEOLOGINEN ESISELVITYS



LISÄSELVITYS:  
MAAPERÄKAIRAUSTEN OTTO JA ANALYYSI

Kannen kuva: Kairausvaunu kairaamassa näytettä. Taustalla Mensan tehdas.

## **SISÄLLYSLUETTELO**

1	Johdanto .....	3
2	Työn toteutus .....	3
3	Havainnot.....	6
	Yhteenveto havainnoista.....	8
	Näytteiden kuvaus.....	10

Taustakartat:

Maanmittauslaitoksen Maastotietokannan 2/2015 aineistoa

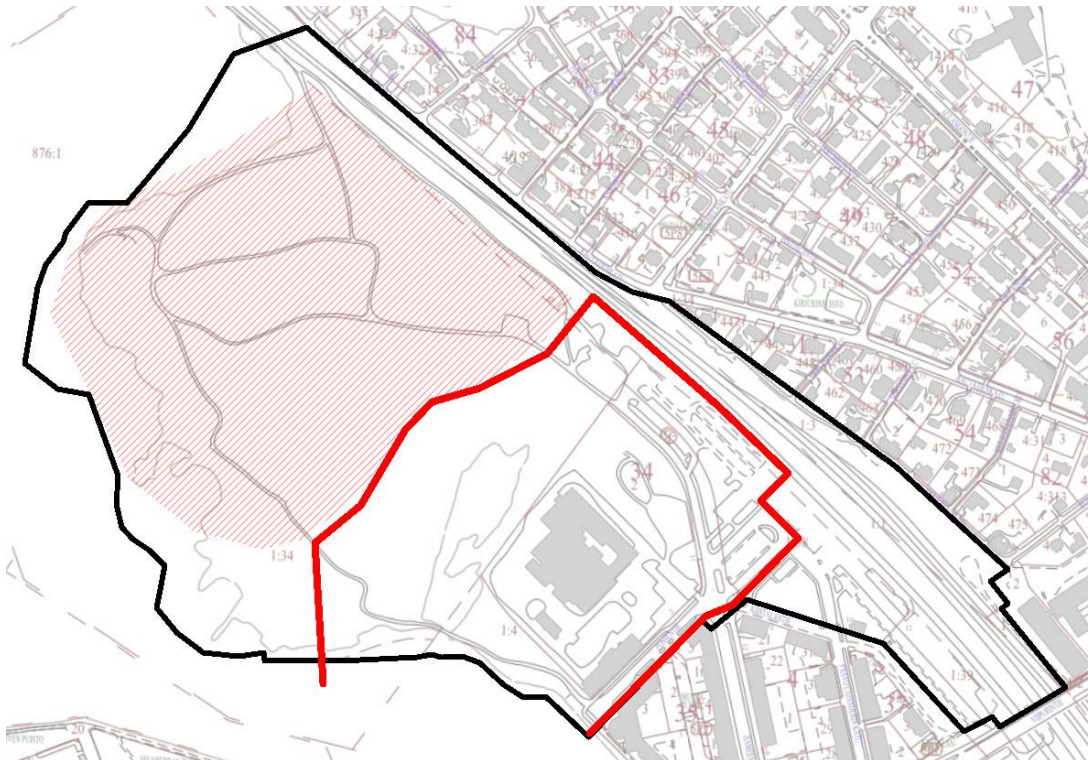
[http://www.maanmittauslaitos.fi/avoindata\\_lisenssi\\_versio1\\_20120501](http://www.maanmittauslaitos.fi/avoindata_lisenssi_versio1_20120501)

### Tiivistelmä:

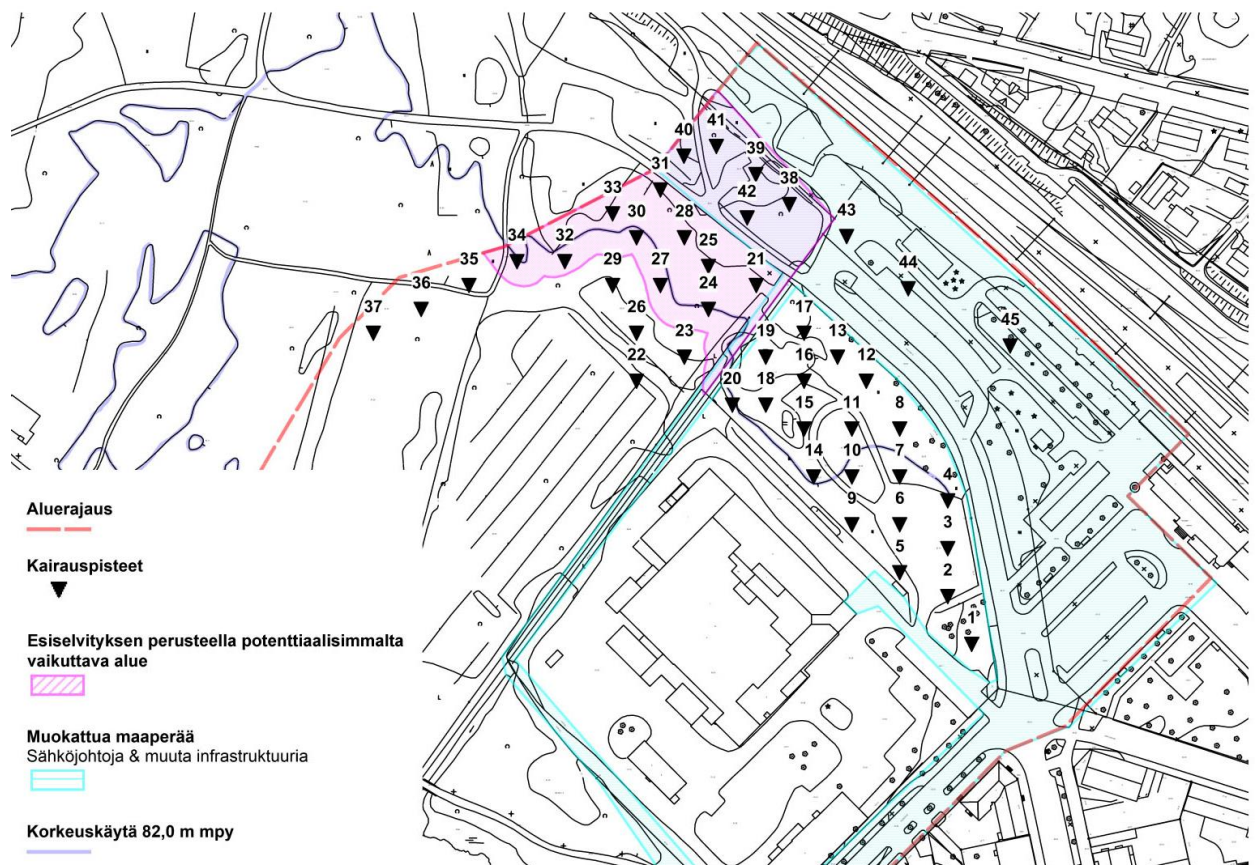
Kulttuuriympäristöpalvelut Heiskanen & Luoto Oy teki keväällä 2015 arkeologisen esiselvityksen, joka koski Hämeenlinnan rautatieaseman läheisyyteen sijoittuvaa arkkitehtikutsukilpailun aluetta. Jatkotutkimustarpeen täsmentämiseksi suoritettiin alueella maaperäkairauksia maaliskuuhuhtikuun vaihteessa 2015. Kairauksia tehtiin 44. Varsinaisen kairaustyön toteutti Ramboll Finland Oy. Työstä vastasi arkeologi (FM) Kalle Luoto ja sen rahoittajana oli Hämeenlinnan kaupunki.

### Arkisto- ja rekisteritiedot:

Tutkimuksen laji:	Näytteiden otto, kairaus
Tutkimuslaitos:	Kulttuuriympäristöpalvelut Heiskanen & Luoto Oy
Tekijät:	FM Kalle Luoto
Käytetty työaika:	maastossa 25.3., 26.3., 30.3., 31.3. ja 1.4.2015
Peruskartta:	2131 09
Tarkastelualueen sijainti:	ETRS-TM35FIN P: 6765500 - 6765900 I: 363250 - 363610
Esiselvityksen rahoittaja:	Hämeenlinnan kaupunki
Alkuperäinen tutkimuskertomus:	Kulttuuriympäristöpalvelut Heiskanen & Luoto Oy, arkisto
Kopiot:	Hämeenlinnan kaupunki, Museovirasto
Aikaisemmat tutkimukset:	Heikel 1895 tarkastus Heikel 1897 tarkastus Sarasmö 1939 inventointi Leppäaho 1951 inventointi Saukkonen 1984 inventointi Schulz & Schulz 1986 koekaivaus Schulz & Schulz 1987 kaivaus Schulz H.-P. 1988 kaivaus Schulz & Schulz 1989 kaivaus Schulz & Schulz 1990 kaivaus Schulz & Schulz 1992 kaivaus Schulz & Schulz 1993 kaivaus Seppälä 1999 inventointi Rostedt 1999 valvonta Putiainen, Tiilikkala & Stenberg 2014 valvonta



Kuva 1. Asemakaavoitettavan alueen likimääräinen rajausta osoitettu mustalla ja arkkitehtikutsukilpailun 2014 aluerajaus punaisella. Selvityksen kohteena oleva ja rakentamiseen tavoiteltu alue rajautuu tärkeään Varikonniemen muinaismuistoalueeseen (punainen rasteri) sekä Hämeen linnan läheisyyteen.



Kuva 2. Maaperäkairauksen suunnitelmakartta (helmikuu 2015). Puistossa sijaitsevaa maakairauspistettä nro 45 ei kairattu.

## 1 Johdanto

Kulttuuriympäristöpalvelut Heiskanen & Luoto Oy sai keväällä 2015 tehtäväkseen laatia Hämeenlinnan asemanseudun kaavoitukseen liittyvän arkeologisen esiselvitystyön. Kirjallista selvitystä täydennettiin maaperäkairauksilla, joiden tulosten perusteella pyritään arvioimaan jatkotutkimusten tarpeellisuutta sekä kohdentamaan mahdolliset jatkotutkimukset arkeologisesti potentiaalisimmille alueille. Keväällä 2015 kairattiin ja analysoitiin 44 näytettä. Esiselvityksen yhteydessä tehdyssä alustavassa suunnitelmassa (Kuva 2) kairauspisteet sijoitettiin asemakaavan muutosalueen pohjoisosiin pääasiassa korkeuskäyrän 82 m mpy ympäristöön.

## 2 Työn toteutus

Maakairausten yhteydessä otettiin 44 maanäytettä ennalta määritetyistä kohdista Hämeenlinnan rautatieaseman länsipuoliselta alueelta. Näytteet otettiin läpinäkyvään halkaisijaltaan noin 38 mm leveään putkeen keskiraskaalla kairausvaunulla. Näytteiden kairauksesta ja kairauspisteiden paikantamisesta vastasi Ramboll Finland Oy:n henkilöstö, projektipäällikkönä toimi Jussi Hämäläinen ja maastotöissä näytteenottajina Jarno Moilanen ja Juuso Karikorpi. Näytteidenottoa ohjasi ja näytteet analysoi arkeologi Kalle Luoto (Kulttuuriympäristöpalvelut Heiskanen & Luoto Oy). Näytteenoton yhteydessä tutkimuspisteet merkittiin paikalleen GPS-paikantimella. Kairauksen yhteydessä merkittiin pisteen korko ja näytteen syvyys.

Kairaukset keskitettiin ennakkoselvityksen perusteella arkeologisesti potentiaalisimmalle alueelle jatkotutkimustarpeen arvioimiseksi. Kairauspisteiden väli on noin 20 m ja niiden sijoittelussa on pyritty huomioimaan aiempi maankäyttö. Pisteet 1 – 20 sijaitsivat nykyisen sorapintaisen parkkipaikan kohdalla. Parkkipaikka oli näytteenottoaikana käytössä ja osa pysäköintialueesta jouduttiin sulkemaan näytteenoton ajaksi. Pisteet 21 – 37 sijaitsevat metsittyneellä pellolla ja entisellä puolustusvoimien varastoalueella, jossa liikkuminen oli paikoittain hankalaa. Pisteet 38 – 45 sijaitsevat rautatieaseman lähialueella.



Kuva 3. Puolustusvoimien varikkoon kuuluneen varastorakennuksen betoniperustuksen eteläpuolella sijainnut kairauspiste 35.



Kuva 4. Kairausvaunu miehistöineen valmistautumassa kairaukseen aseman parkkipaikalla pisteen 12 kohdalla. Kuvassa Jarno Moilanen ja Juuso Karikorpi.

Kairaus suoritettiin koneellisesti kairavaunua käyttäen. Kairattu näyte oli halkaisijaltaan 38 mm ja pituudeltaan yksi metri. Näytteenottopisteestä saatettiin ottaa useita peräkkäisiä yhden metrin pituisia näytteitä, jotta alueen luonnollinen pohjamaannos saavutettiin. Työn edetessä huomattiin, että näyte tiivistyi kairattaessa. Näyte oli noin 10 – 40 % lyhempi kuin kairattu reikä, joten syvyydet pyrittiin arvioimaan noin 10 cm tarkkuudella. Tämä tiivistymä on huomioitu kerrostumien paksuutta arvioitaessa. Kairavaunun mittalaitteella arvioitiin muutamia syvyyksiä, joissa maalaji vaihtui selkeästi. Tavoite oli jokaisessa kohdassa kairata puhtaaseen pohjamaahan saakka. Käytännössä tämä tarkoitti useimmiten koskematonta pohjasavea.



Kuva 5. Näyte 24:n savimaata analysoidiin jo kentällä. Ylhäällä oikealla on näytteen pintasora. Alhaalla oikealla on näytteen yläosa, vasemmalla puhtaampaa pohjasavea.

Näyte poistettiin kairasta maanlaadusta riippuen joko kaivamalla lastalla ja pienellä puutarhakuokalla tai työntämällä näyte pois kairan alaosan aukosta erinäisiä apuvälineitä kuten puutappia ja vasaraa käyttäen. Käytännössä näyte oli usein hankala poistaa kairasta työntämällä, koska suurimmassa osassa näytteitä alinna oli tiivistä ja kairattaessa vielä tiiviimmäksi painunutta savea tulppana. Läpinäkyvien muoviputkien käyttö näytteenotossa helpotti kuitenkin näytteiden ja kerrospaksuuksien tulkintaa.

Näytteistä maastossa tutkittiin sellaiset, joissa ei havaittu merkkejä kulttuurikerroksesta tai muista mielenkiintoisista ilmiöistä. Käytännössä näytteistä ne, jotka koostuivat puh-

taasta savesta tai täyttösorasta, ei jälkitöissä analysoitu. jälkitöissä keskityttiin niihin näytteisiin, joissa havaittiin esim. noen värjäämiä kerrostumia.

Kairauksen jälkeen näytteen maakerrokset analysoitiin silmämääräisesti ja niistä kirjoitettiin muistiinpanot. Osa näytteistä taltioitiin omaan muovipussiin. Jälkikäteen todettuna toimivien tapa käsitellä näyte oli kaivaa se maakerroksittain näytekairasta ja pakata maakerroksittain saman tien minigrip-pussiin. Jälkitöissä näytteet seulottiin maakerroksittain ja löydöt taltioitiin stratigrafisesti yksiköittäin.

Kairan melko pieni halkaisija (38 mm) tarkoitti melko pientä ja suuntaa-antavaa näytettä. Näytteiden löydöt koostuivat lähinnä tiilen, laastin, hiilen ja luunpaloista, jotka olivat niin pieniä, että niitä ei toistaiseksi ole taltioitu Kansallismuseon kokoelmiin. Isommalla kairalla olisi kenties saatu parempi kuva maanalaisista kerrostumista, mutta tämän tutkimuksen tarkoituksena oli luoda yleiskuva arkeologisesti mahdollisesti merkittävistä alueista. Kairausnäytteiden väli (n. 20 m) ja pieni koko (halkaisija alle 4 cm) antavat hyvin yleisluontoisen kuvan alueesta. Tästä syystä näytteiden merkitystä on hyvä analysoida laajemmassa kontekstissa suhteessa muihin havaintoihin.

### 3 Havainnot

Tärkeimmät havainnot tehtiin selvitysalueen länsi- ja pohjoisosasta. Selvitysalueen keskiosat entisen Mensan tehtaan pohjoispuolella parkkipaikan kohdalla vaikuttivat pitkälti tuhoutuneilta.

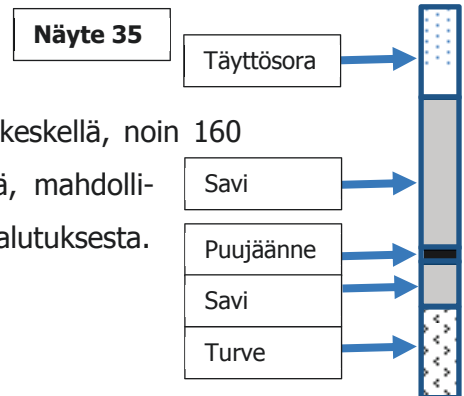
Näytteessä 38 havaittiin hiilenkappaleita ja tulesta ollutta luuta. Nämä voivat viitata mahdollisesti muinaisjäännöksenä pidettävään asuinpaikkaan. Samankaltaisia havaintoja tehtiin läheisistä näytteistä 39 ja 43, tosin näiden näytteiden löydökset eivät olleet yhtä selkeitä kuin näytteessä 38.

Näytteessä 34 havaittiin nuorempien täyttökerrostumien alapuolella säilynyt mahdollinen kulttuurikerros. Tämän kerroksen ajoitusta tai merkitystä ei näytteen perusteella pysty tarkasti arvioimaan.

Hieman epämääräisempiä ja mahdollisesti nuorempiin rakenteisiin liittyvä havainto tehtiin näytteistä 35 ja 36. Näihin näytteisiin liittyy puujäännös saven alla noin 160 cm syvyydessä. Kummassakin näytteessä on savikerroksen alla turvetta. Savikerros on mahdollisesti tuotu paikalle.



Näytteen 35 rakenne oli erikoinen. Näytteen pinnassa oli noin 60 cm täyttösoraa, jonka alapuolelta paljastu savikerros. Savikerroksen keskellä, noin 160 cm syvyydestä tehtiin havainto puujäänteestä, mahdollisesti soiseen maahan tehdystä rakennuksen paalutuksesta.



Muita mahdollisesti tarkempaa tarkastelua vaativia havaintoja tehtiin parkkipaikalla sijainneista kairauksista 2 – 7. Näytteissä havaittiin merkkejä mahdollisesta historialliselle ajalle ajoittuvasta rakenteesta ja/tai pellostä. Tosin näytteiden kerroksissa oli havaittavissa myös nuorempaan rakentamiseen liittyviä löytöjä, kuten tiilenpaloja, jotka saattavat liittyä rautatieaseman tai Mensan tehtaan rakentamiseen. Näytteet 2 ja 3 sisälsivät selkeimmät merkit paikalla aikaisemmin sijainneesta rakennuksesta. Näyte 6 oli vaikea tulkita, mutta myös tällä kohtaa on saattanut säilyä jäänteitä paikalla aiemmin sijainneesta rakenteesta. Kairaukset 4, 5 ja 7 toivat esiin todennäköisesti historialliselle ajalle ajoittuvia löydöksiä tai kerrostumia. Esimerkiksi kairanäytteessä 7 havaittiin puuta ja luuta noin 100 – 200 cm syvyydestä. Kairanäyte oli vaikeasti tulkittava, koska hienojakoinen aines ei tarttunut kunnolla kairaan. Näytteen löydöt saattavat liittyä 1800-luvun toimintaan.

Ilmeisesti ihmistoiminnan tuloksena noella värjäytyneitä kerrostumia havaittiin kairanäytteissä 12 ja 13. Hieman epävarmempia taustaltaan olivat hiilenpalat näytteissä 16, 23, 31-33 ja 40.

Näytteissä 3, 5, 6, 9,10 ja 14 havaittiin selkeitä merkkejä 1800/1900-lukujen rakennus- ja maansiirtotöistä. Lisäksi parkkipaikan alueella useat näytteet olivat hyvin kosteita ja monin paikoin turve tai jokin kostea hienojakoinen aines muodosti alimman kerrostuman (näytteet 5, 6, 7, 9, 35, 36, 37). Näillä kohdin on todennäköisesti turvetta peitetty puu-, sora- tai savikerroksella maan kantavuuden parantamiseksi.

## Yhteenveto havainnoista

Selite taulukolle:

NRO Kairauspisteen numero

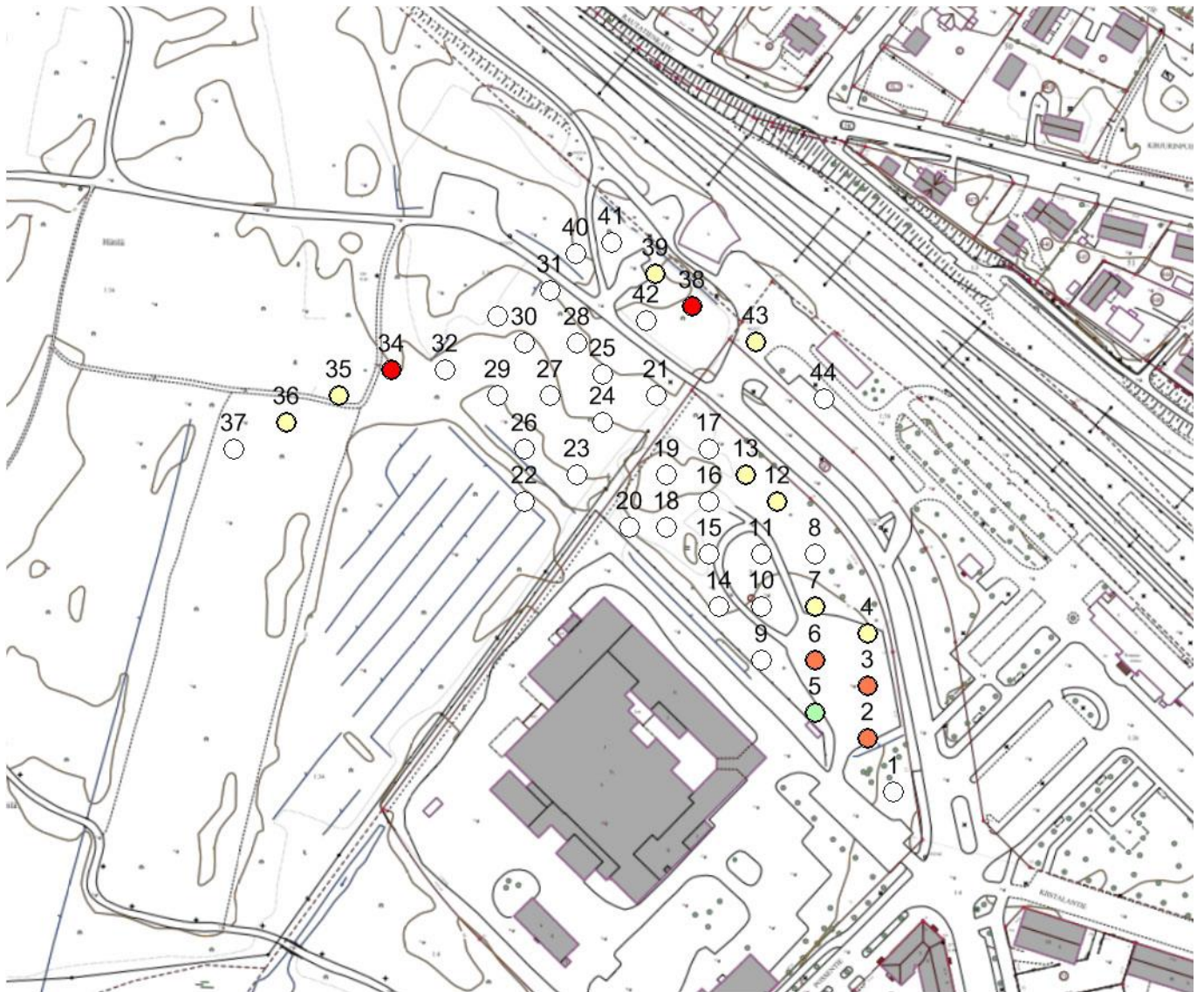
P. P koordinaatti (ETRS TM35 FIN)

I. I koordinaatti (ETRS TM35 FIN)

1. selkeä havainto kulttuurikerroksesta tai rakenteesta
2. historiallisen ajan rakenteita tai niihin viittaavia jäänteitä
3. jäänteitä entisestä pellostä
4. näytteessä vaikeasti tulkittavia jäännöksiä
5. epäselvä tai heikko havainto (mm. # = hiilenpaloja)
6. ei havaintoa ihmistoiminnasta
7. nykyinen maankäyttö on tuhonnut aiemmat kerrokset

NRO	P	I	1	2	3	4	5	6	7
1	6 765 620	363 540						X	
2	6 765 640	363 530		X	X				
3	6 765 660	363 530		X					
4	6 765 680	363 530		X			X		
5	6 765 650	363 510			X				
6	6 765 670	363 510		X					
7	6 765 690	363 510		X			X		
8	6 765 710	363 510						X	
9	6 765 670	363 490		(X)					(X)
10	6 765 690	363 490						X	
11	6 765 710	363 490							
12	6 765 730	363 496		(X)			X		
13	6 765 740	363 484		(X)			(X)		
14	6 765 690	363 474							X
15	6 765 710	363 470							X
16	6 765 730	363 470					#		
17	6 765 750	363 470							
18	6 765 720	363 454					(X)		X
19	6 765 740	363 454							X
20	6 765 720	363 440					X		
21	6 765 770	363 450						X	
22	6 765 730	363 400						X	
23	6 765 740	363 420					#		
24	6 765 760	363 430						X	
25	6 765 778	363 430						X	
26	6 765 750	363 400						X	
27	6 765 770	363 410						X	
28	6 765 790	363 420						X	
29	6 765 770	363 390						X	
30	6 765 790	363 400						X	
31	6 765 810	363 410					#		
32	6 765 780	363 370					#		
33	6 765 800	363 390					#		
34	6 765 780	363 350	X						
35	6 765 770	363 330				X	(X)		(X)
36	6 765 760	363 310				X			
37	6 765 750	363 290							X
38	6 765 803	363 463	X						
39	6 765 816	363 450					X		
40	6 765 824	363 420					#		
41	6 765 828	363 433							X
42	6 765 798	363 446						X	
43	6 765 790	363 487					X		
44	6 765 768	363 513						X	

## Kartta havainnoista



- Selkeä havainto kulttuurikerrokseen tai rakenteeseen
- Todennäköinen havainto kulttuurikerrokseen tai rakenteeseen
- Mahdollinen havainto kulttuurikerrokseen tai rakenteeseen
- Historiallisen ajan peltoon viittavia kerrostumia

Kuva 6. Kartta havainnoista. MK 1 : 2500.

## Näytteiden kuvaus

NRO	Kuvaus	KAIRAUSVYVYYS (cm)	HUOMIOITA
1	<p>Näytteessä ei ollut tunnistettavia kerroksia lukuun ottamatta nykyisiin puistoistutuksiin kuuluvia rakenteita pinnassa. Pohjalla märkää turvetta, joka vaikeutti analysointia kerrospaksuuksien arviointia.</p> <p>Syvyydellä 200-300 cm havaittiin hieman soraa, joka oli mahdollisesti tippunut pinnasta näytteenoton yhteydessä.</p>	300	<p>Näyte hyvin oli kostea ja vaikeasti tulkittava.</p> <p>Todennäköisesti paikalla ei sijaitse kulttuurikerrosta tai rakenteita.</p>
2	<p>Havaitut kerrokset: 0 - 60 cm täyttösora 60 - 80 cm vanha peltokerros (hiesu/hieta) 80 - 160 cm harmaa savi</p> <p>löytöinä: Luunpaloja, vähän tiiltä, tasolaisia ja laastia, jotka ajoittuvat historialliselle ajalle. Laasti ja tiilenpalat ajoittunevat 1800/1900-luvun rakennustöihin.</p>	160	<p>Voimakkaasti sekoittunut näyte.</p> <p>Paikalla on todennäköisesti säilynyt osia teollista käyttöä edeltäneestä pellostä.</p> <p>Näytteessä puumössöä</p>
3	<p>Havaitut kerrokset: 0 - 100 cm täyttösora noin 140 cm puumössöä runsaasti 100 - 200 cm mustan nokista soraa, tiilenpaloja ja palanutta puuta</p>	200	<p>Täyttömaan alapuoliset kerrostumat ovat sekoittuneet mahdollisesti rakennustöiden tuloksena.</p> <p>Puu- ja puusilppukerros erottui noin 140 cm syvyydessä. Tämän yläpuolella oli myös kiviä.</p> <p>Paikalla on sijainnut mahdollisesti historiallisen ajan rakennus tai rakennelma, jota on mahdollisesti tuettu puurakenteilla.</p>
4	<p>Havaitut kerrokset: 0 - 150 cm täyttösora 150 (?) cm puumössöä, alapuolella mahdollisesti multaa 150 - 190 cm turve 190(200) - 250 cm kerrostunut savi (luontainen)</p> <p>Näyte hyvin kostea täyttökerrosten alapuolella, mikä vaikeutti havaintojen tekoa.</p>	250	<p>Täyttösoran alla noin syvyydessä 150 cm puuta ja savea. Tämän alapuolella on kostea turvetta.</p> <p>Ilmeisesti turpeen pintaan on tehty puusta ja savesta pohjustus tukemaan nuorempia rakenteita.</p>
5	<p>Havaitut kerrokset: 0 - 60 cm täyttösora, jonka seassa savea 60 - 100 cm vanhaa peltoa (?) 100 - 160/200 cm Puumössöä 200 - 300 cm turvetta (+puunpaloja) pohjalla harmaa savi, jonka rajapinta turpeeseen on selkeä. Kyseessä on luontaisesti kerrostunut savi.</p>	300	<p>Parkkipaikan pohja on tasattu soralla, jonka alapuolella entistä peltoa.</p>

<b>6</b>	Havaitut kerrokset: 0 – 80 cm täyttösora 80 cm hiilen ja tiilenpaloja, paksuus epävarma. 80 – 300 cm hyvin vetistä ja hienojakoista ainesta, ei jäänyt näytettä kairaan. Täyttökerrosten alapuoliset kerrostumat ovat hyvin vetisiä.	300	Täyttömaassa mm. kattohuopaa. Noin 80 cm syvyydessä tumman nokista maata, hiiltä ja tiiltä. Tulkinta: löydöt liittyvät historiallisen ajan rakennukseen (1800-l?) ja rakennustöihin.
<b>7</b>	Havaitut kerrokset: 0 – 100 cm täyttösora 100 – 275 cm 275 – 300 cm turve  Syvyydessä 100 - 200 cm näytteessä puuta, savea ja luuta. Syvyydessä 100 – 200 cm kaira ei tahdo pureutua maahan kunnolla ja näytteen tarkat syvyydet jäivät epäselviksi.	300	TäyttöSORAN alapuoliset kerrostumat ovat sekoittuneet, sillä syvyydessä 200 - 275 cm havaitaan soraa tiilenpaloja ja kiviä. On mahdollista, että sora on tippunut ylempää sotkemaan näytettä. Havaintojen perusteella maannos vaikuttaa melko syvälle sekoittuneelta (mm. kivet lohkeilleet).
<b>8</b>	Havaitut kerrokset: 0 – 100 cm täyttösora 100 – 300 cm kerrostunut savi (luontainen)	300	Paikalta poistettu historiallinen peltokerros.
<b>9</b>	Havaitut kerrokset: 0 – 80/100 cm täyttösora 80 – 140 cm turvetta ja puuta, myös rakennusjätettä 140 – 200 cm hyvin vetistä ja hienojakoista aineista, ei kunnan näytettä.  50 – 100 cm löytöinä historiallisen ajan purkukerrokseen viittavia hiilen ja tiilenpaloja 80 - 140 cm (täytön alta) Puujätettä ja puusilppua, jossa on mahdollisesti sahattuja pintoja.	200	Täyttökerrosten alapuolella kerrostumat hyvin vetisiä ja kairaan ei jäänyt kunnan näytettä (hienojakoinen turve).  Rakennusjätettä ainakin syvyydessä 50 cm - 100 cm, mahdollisesti myös tätä syvemmällä.  Todennäköisesti tehtaan rakentaminen on aiheuttanut tämän häiriön maaperän kerrostumiin.
<b>10</b>	Havaitut kerrokset: 0 – 50/100 cm täyttösora 100 – 200 turve 200 – 290 kerrostunut savi	290	Puusilppu tai turve vaikeuttaa havaintoja 100 - 200 cm syvyydessä. Todennäköisesti saven pinta noin 2 m syvyydessä.
<b>11</b>	Havaitut kerrokset: 0 – 90 cm täyttösora 90 cm ohut kerros tiilimurskaa 90 – 140 cm harmaa savi	140	Täyttömaan pohjalla nokista tiilimurskaa.
<b>12</b>	0 - 60 cm täyttösora 60 – 150 cm Savensekainen täyttömaa, mukana tiilen ja puunpaloja (todennäköisesti paikalle tuotua savea) 150 - 200 cm kerrostunut savi	200	Täytön alta sekoittunutta savea, jossa hiilenpaloja, tiiltä ja laastia. Savikerros 100 cm syvyyteen on sekoittunut vahvasti tai on paikalle tuotu. Noen värjäämää savea aina 150 cm syvyyteen.
<b>13</b>	Havaitut kerrokset: 0 – 100 cm täyttösora 100 – 120 cm värjäytynyt savi, jossa hiilenpaloja 120 – 140 cm harmaa savi 140 – 200 cm kerrostunut savi	200	Tummanharmaan ja harmaan saven rajapinta selkeä. Hiilenpaloja värjäytyneessä savessa mahdollisesti historiallisen ajan toiminnan tuloksena.

<b>14</b>	Havaitut kerrokset: 0 – 80 cm täyttösora 80 – 100 cm mullan ja turpeen sekainen kerros, jossa hiilenpaloja, kiviä, laastia, muovia, sekä luunpala 100 – 120 cm värjäytynyt savi 120 – 230 cm savi	230	Alempana näytteessä selkeästi savea, mutta saveen pinnassa puhdasta turvetta. Turpeen pohjalla näyttäisi olevan hiilenpaloja. Hiilenpalojen värjäämän savikerroksen paksuus noin 20 cm. Todennäköisesti nykyisen maankäytön sekoittamia kerrostumia.
<b>15</b>	Havaitut kerrokset: 0 – 50 cm hiekka 50 – 100 cm soransekainen savi 100 – 200 cm harmaa savi	200	Sekoittunut savikerros saattaa ulottua hieman ilmoitettua ylemmäs.
<b>16</b>	Havaitut kerrokset: 0 – 240 cm täyttösora 220 – 300 cm harmaa savi	300	Kivi täyttömaan pohjalla syvyydessä 240 cm. Pienempi kivi syvyydessä noin 200 cm. Pohjalla savea, joka ei ole selkeästi kerrostunutta (saattaa johtua kivistä yms. häiriöstä)
<b>17</b>	Havaitut kerrokset: 0 – 100 cm täyttösora 100 – 140 cm soransekainen savi, jossa hiilenpaloja 140 – 160 cm vaaleanruskea hiesumainen savi 140 – 200 cm kerrostunut savi	200	Hiilenpaloja savessa syvyydessä 100 – 140 cm.
<b>18</b>	Havaitut kerrokset: 0 – 100 cm täyttösora 100 – 200 cm mullansekainen sora, jossa tiilenpaloja 200 – 260 harmaa savi	260	
<b>19</b>	Havaitut kerrokset: 0 – 240 cm täyttösora 240 – 280 multa, jossa hiilenpaloja	280	Täyttö syvyyteen 240, jonka alapuolella savea ja ruskeaa multaa, jossa hiilenpaloja. Tämä kerrostuma vaikuttaa sekoittuneelta. Tällä kohtaa pintamaassa on selkeä korkeusero. Maastoa on keinotekoisesti korotettu ja täytetty.
<b>20</b>	Havaitut kerrokset: 0 – 170 cm täyttösora 170 – 200 multa 200 – 220 mullansekainen savi 220 – 240 harmaa savi	240	Täyttökerroksen alla on mullansekainen sekoittunut kerros (paksuus noin 20 cm), mahdollisesti entinen peltokerros.
<b>21</b>	Havaitut kerrokset: 0 – 20 cm turve 20 – 200 cm kerrostunut savi	200	
<b>22</b>	Havaitut kerrokset: Savea, ei selkeää rakennetta.	100	Käytöstä jääneen tien itäpuolella pellon ojassa.  Savea, jonka alapuolella puumössöä. Näyte kostea, ei selkeää rakennetta.
<b>23</b>	Havaitut kerrokset: 0 – 5 cm turve 5 - 30 cm täyttöhiekka 30 - 45 cm värjäytynyt savi, jossa hiilenpaloja 45 – 100 cm harmaa savi	100	hiilenpaloja mullassa savikerroksen rajalla

<b>24</b>	Havaitut kerrokset: 0 – 10 cm sora 10 – 30 cm soransekainen savi 30 - 40 cm harmaa savi 40 – 50 cm värjäytynyt savi 50 – 80 cm harmaa savi	100	
<b>25</b>	Havaitut kerrokset: 0 – 10 cm turve 10 – 200 cm harmaa savi	200	
<b>26</b>	Havaitut kerrokset: 0 – 25 cm peltomulta 25 – 50 cm harmaa savi	50	
<b>27</b>	Havaitut kerrokset: 0 – 10 cm multa 10 – 100 cm harmaa savi	100	
<b>28</b>	Havaitut kerrokset: 0 – 30 cm peltomulta 30 – 100 cm harmaa savi	100	
<b>29</b>	havaitut kerrokset 0 – 100 cm kerrostunut savi	100	
<b>30</b>	Havaitut kerrokset: 0 – 20 cm turve 20 – 45 cm sekoittunut savi 45 – 100 cm harmaa savi	100	
<b>31</b>	Havaitut kerrokset: 0 – 10 cm multa 10 – 45 cm värjäytynyt savi 45 – 100 cm harmaa savi	100	Näytteessä hiilenpaloja aina 35 cm syvyyteen. Pieniä kiviä pinnasta 30 cm syvyyteen.
<b>32</b>	Havaitut kerrokset: 0 – 20 cm multa, nokikerros noin 10 cm syvyydessä 20 - 35 cm mullansekainen savi 35 – 55 cm sekoittunut savi 55 – 100 cm harmaa savi	100	Näyte otettiin käytöstä jääneen pengerrätyn tien laidasta.
<b>33</b>	Havaitut kerrokset: 0 – 50 täyttösora 50 – 150 cm harmaa savi	150	Näyte otettiin Käytöstä jääneen ratapohjan tai tienpenkan kohdalla. Hiilenpala noin 65 cm syvyydessä.
<b>34</b>	Havaitut kerrokset: 0 – 95/110 cm täyttösora 110 – 115 cm turve 115 – 125 cm harmaa savi (tasauskerros ?) 125 – 135 cm multa, jossa hiilenpaloja	200	Vanhan ratapenkan vieressä, lähellä käytöstä jäänyttä tienpohjaa. Tien länsipuolella on vanhan varastorakennuksen perustus. Noin metrin syvyydessä savella peitetty multakerros, joka on mahdollisesti likamaata tai kulttuurikerros.
<b>35</b>	Havaitut kerrokset: 0 – 60 cm täyttösora 60 – 160 cm harmaa savi 170 – 200 (?) cm kerrostunut savi 200 - 260 cm turve	260	Noin 160 cm syvyydessä puuta, mahdollisesti varastorakennuksen raunion paalutus (?). Pohjalla turve syvyydessä 200–260 cm, eli turvekerros sijaitsee savikerroksen alapuolella.
<b>36</b>	Havaitut kerrokset: 0 – 130 cm täyttösora 130 – 160 cm harmaa savi 160 – 260 cm turve	260	160 cm syvyydessä jotakin kovaa, mahdollisesti jäänteitä varastorakennuksen paalutuksesta. Savella mahdollisesti peitetty soista maastoa.
<b>37</b>	Havaitut kerrokset: 0 – 100 cm täyttösora 100 – 140 cm harmaa savi 140 – 160 cm turve	160	Turvekerroksessa (140 – 160 cm pinnasta) havaittiin vähän tiiltä ja laastia, todennäköisesti sekoittunut tähän syvyyteen.

<b>38</b>	Havaitut kerrokset: 0 – 60 cm täyttösora 60 – 80/90 cm värjäätynyt savi 80 – 140 cm harmaa savi 140 – 160 cm kerrostunut savi	160	syvyydessä 60 - 130 cm hiilenpaloja ja muutama tiilihippu. Syvyydestä 80 – 90 cm luuta, hiilenpaloja ja mahdollisesti pieni pala tiiltä.
<b>39</b>	Havaitut kerrokset: 0 – 90 cm täyttösora 90 – 190 cm harmaa savi  Näytteenotossa mahdollinen ongelma: Tällä kohtaa täyttösoran ja luontaisen soran rajapinta ei todennäköisesti ole tunnistettavissa.	190	Näytteenottoaikaan koillispuolella kasvaa vanha koivu.  Kaivoin paikalle koepiston lapiolla. Ainakin 30 cm syvyyteen täyttösoraa.
<b>40</b>	Havaitut kerrokset: 0 – 60/80 cm täyttösora 60/80 – 160 cm värjäätynyt savi, jossa hiilenpaloja	160	Harmaata savea, jossa hiilenpaloja.
<b>41</b>	Ei täyttöä Havaitut kerrokset: 0 -10 cm multa, jossa hiilenpaloja 10 – 100 cm	100	Ei täyttökerrosta. Tästä mahdollisesti pintamaa poistettu.
<b>42</b>	Havaitut kerrokset: 0 -15 cm turve 15 – 115 cm kerrostunut savi	115	
<b>43</b>	Havaitut kerrokset: 0 – 50 cm täyttösora 50 – 75 cm hiesu/hietasavi 75 – 100 cm värjäätynyt savi, sekä hiiltä ja luuta 100 – 200 cm harmaa savi	200	Ei selkeästi kerrostunut. Syvyydessä 80 - 100 cm savea, jonkin verran hiiltä, pieni pala palanutta luuta. Syvyydessä 75 - 85 hiesusavea ja hieman hiiltä. Mahdollisesti jäänteitä historiallisen ajan asutuksesta.
<b>44</b>	Pinnalla asfalttia Havaitut kerrokset: 0 – 140 cm täyttösora 140 – 240 cm harmaa savi	240	