



**LIMINKA HIRVINEVA
TUULIVOIMALAPUISTON
ARKEOLOGINEN INVENTOINTI 2015**



Kalle Luoto
KULTTUURIYMPÄRISTÖPALVELUT HEISKANEN & LUOTO OY

Kansikuva: Tervahauta Niilonräme 2.

SISÄLLYSLUETTELO

1	Johdanto.....	3
2	Inventointialue	4
3	Inventoinnin esi- ja maastotyöt sekä dokumentointi	7
4	Kohteet.....	9
4.1	Niilonkangas (kiinteä muinaisjäännös 1000016043)	10
4.2	Mustosenkangas (kiinteä muinaisjäännös 425010003).....	12
4.3	Mustosenneva itä (kiinteä muinaisjäännös 1000018252).....	14
4.4	Mustosenkangas luode (kiinteä muinaisjäännös 1000016043)	15
4.5	Niilonräme 1 (kiinteä muinaisjäännös uusi kohde)	17
4.6	Niilonräme 2 (kiinteä muinaisjäännös uusi kohde)	19
5	Tulokset	20
6	Tärkeimpiä lähteitä	21

Kartat:

Kartta 1.	Inventointialueen suurpiirteinen sijainti. MK 1 : 200 000.	2
Kartta 2.	Tuulivoimaloiden suunnitellut sijainnit. Ei mittakaavassa.	3
Kartta 3.	Ote peruskartasta vuodelta 1960.	6
Kartta 4.	Maastossa tarkastetut alueet. Mk 1 : 20 000.	8
Kartta 5.	Muinaisjäännöskohteet. Mk 1:20 000.	9

Taustakartat:

Maanmittauslaitoksen Maastotietokannan 05/2015 aineistoa

http://www.maanmittauslaitos.fi/avoindata_lisenssi_versio1_20120501

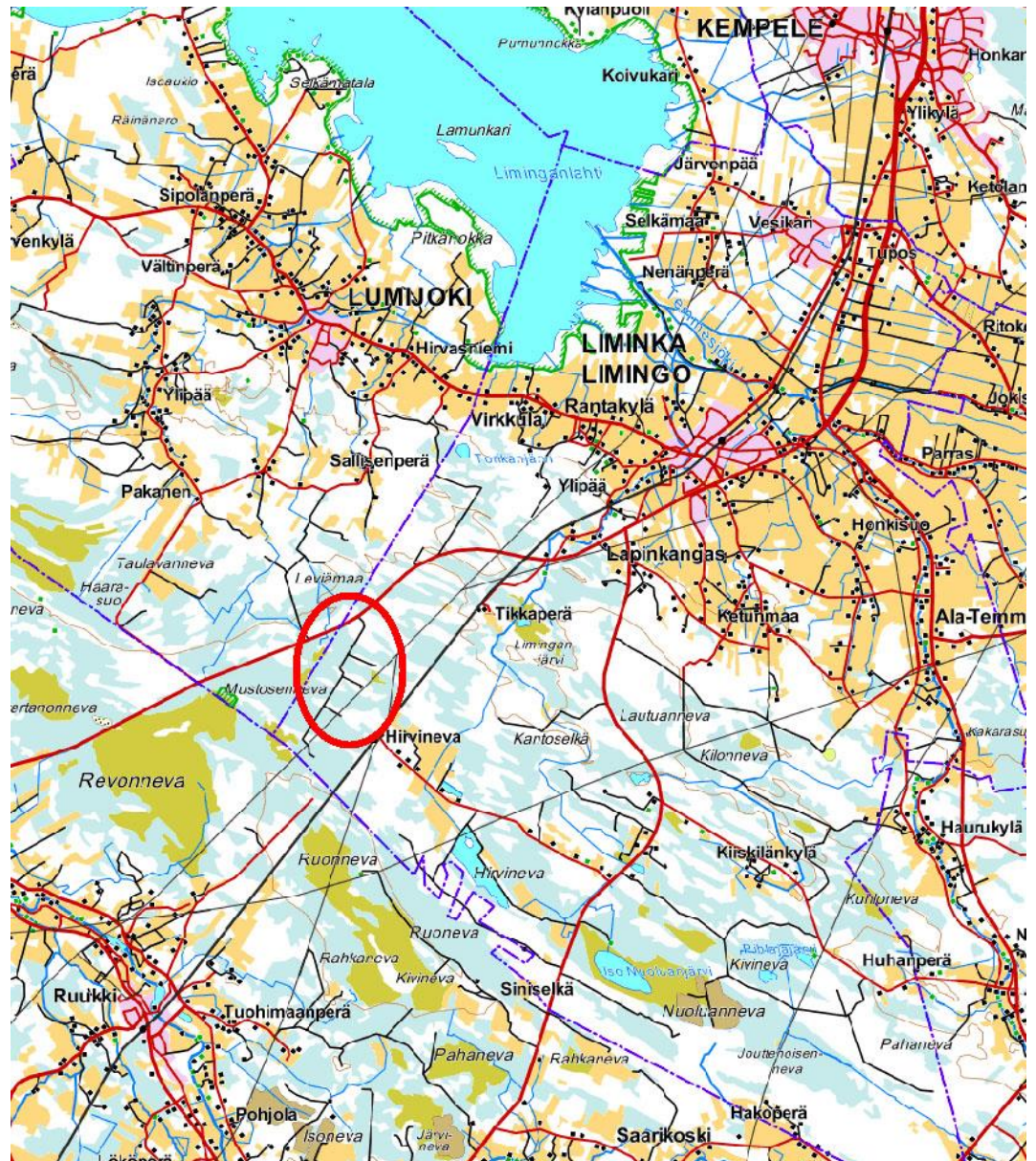
- sisältää Maanmittauslaitoksen Maastotietokannan 06/2015 aineistoa

**LIMINKA HIRVINEVA
TUULIVOIMALAPUISTON ARKEOLOGINEN INVENTOINTI 2015****TIIVISTELMÄ**

Kulttuuriympäristöpalvelut Heiskanen & Luoto Oy suoritti kesäkuussa 2015 arkeologisen inventoinnin Limingan Hirvinevan tuulivoimalapuiston alueella. Inventointi toteutettiin antamaan tietoa alueen arkeologisesta kulttuuriperinnöstä. Inventoinnissa tarkastettiin Limingan Hirvinevan alueelle suunniteltujen voimalapaikkojen alueet sekä siihen liittyen voimalapaikoille johtavat mahdolliset tieosuudet. Tämän lisäksi tarkastettiin arkeologisesti potentiaaleja alueita edellä mainittujen alueiden lähellä. Inventoinnin kenttätyöt tehtiin 1.6. ja 3.6.2015 ja niistä vastasi arkeologi (FM) Kalle Luoto. Selvityksessä huomioitiin niin esihistorialliset kuin historiallisenkin ajan muinaisjäännökset, ja sen kustannuksista vastasi Sweco Ympäristö Oy. Inventoinnissa paikannettiin kaksi ennestään tuntematonta muinaisjäännöstä.

ARKISTO-JA REKISTERITIEDOT:

Tutkimuksen laji:	Yleissuunnitelma-alueen arkeologinen inventointi
Tutkimuslaitos:	Kulttuuriympäristöpalvelut Heiskanen & Luoto Oy
Inventoija:	FM Kalle Luoto
Kenttätyöaika:	1.6.2015 ja 3.6.2015
Peruskartta:	2443 06
Inventointialueen sijainti:	ETRS-TM35FIN P: 7 181 800 I: 414 800
Tutkimusten rahoittaja:	Sweco Ympäristö Oy
Alkuperäinen tutkimuskertomus:	Kulttuuriympäristöpalvelut Heiskanen & Luoto Oy, arkisto
Kopiot:	Museovirasto Pohjoispohjanmaan museo
Löydöt:	Ei löytöjä.
Aikaisemmat tutkimukset:	Ei aiempia tutkimuksia.
Tutkimuksen kuvat:	Erä-Esko 1962 Sarkkinen 1997: Liminka, inventointi 1997 Korteniemi 1999: Tarkastuksia muutamista muinaisjäännöskohteista



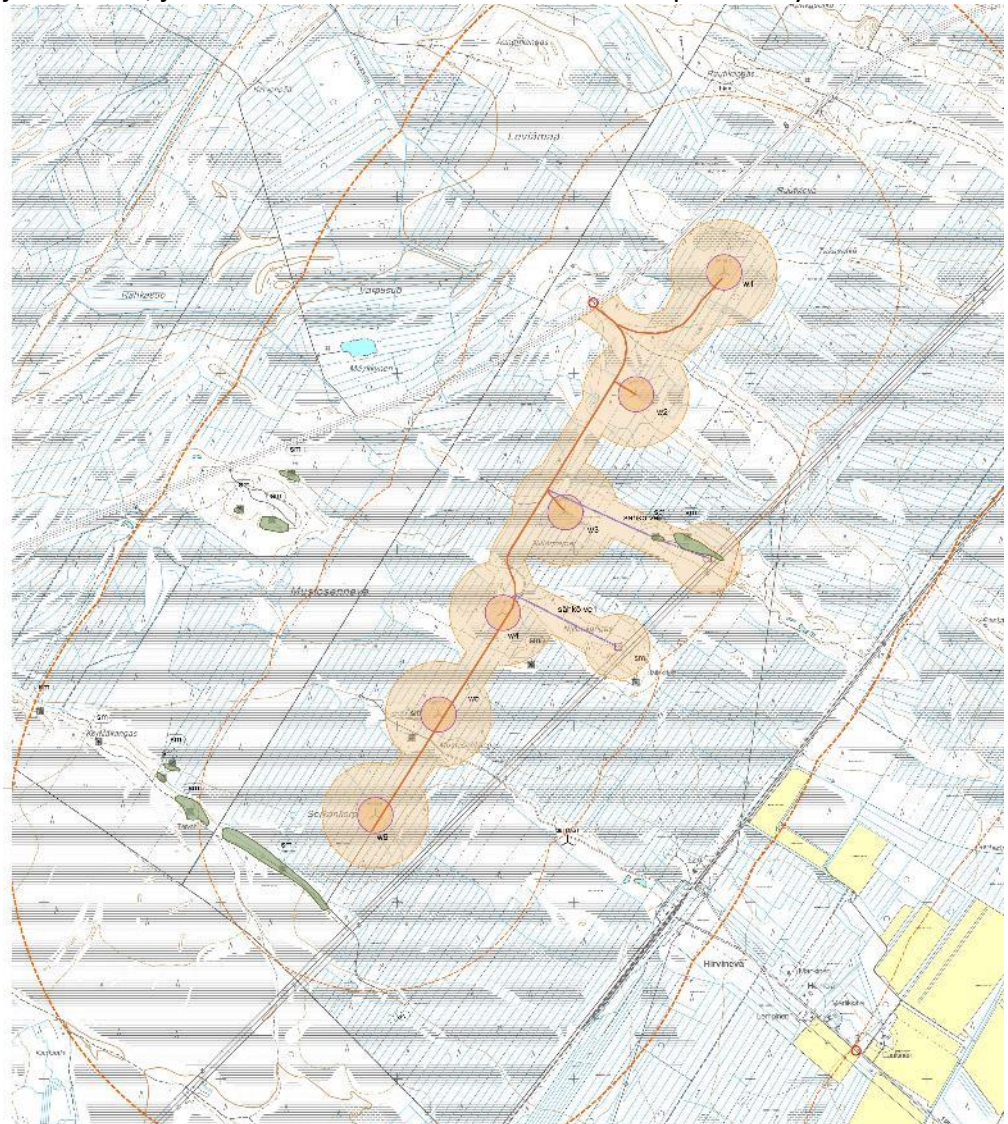
Kartta 1. Inventointialueen suurpiirteinen sijainti. MK 1 : 200 000.

Alue on merkitty kartalle punaisella ympyrällä. Pohjakartta © Maanmittauslaitos 05/2015.

1 Johdanto

Kulttuuriympäristöpalvelut Heiskanen & Luoto Oy suoritti kesäkuussa 2015 arkeologisen inventoinnin Limingan Hirvinevan tuulivoimapuiston suunnittelualueella. Inventointi toteutettiin tarkemman suunnitelman tausta-aineistoksi antamaan tietoa alueen arkeologisesta kulttuuriperinnöstä. Inventoinnissa tarkastettiin alueelle suunniteltujen voimalapaikkojen alueet sekä siihen liittyen voimalapaikoille johtavat tieosuudet. Tutkimusalueella tarkastettiin myös joitakin arkeologisesti potentiaaleja alueita välittömästi edellä mainittujen alueiden lähellä. Inventoinnin maastotyöt tehtiin 1.6. ja 3.6.2015 ja niistä vastasi arkeologi (FM) Kalle Luoto.

Inventoinnissa keskityttiin etsimään uusia muinaisjäänneksiä muuttuvan maankäytön alueilta, lisäksi tarkastettiin muutamia esityövaiheessa mielenkiintoisilta vaikuttaneita maastonkohtia myös muuttuvan maankäytön alueiden ulkopuolelta. Selvityksessä huomioitiin niin esihistorialliset kuin historiallisenkin ajan muinaisjäännekset, ja sen kustannuksista vastasi Sweco Ympäristö Oy.



Kartta 2. Tuulivoimaloiden suunnitellut sijainnit. Ei mittakaavassa. Tunnetut muinaisjäännekohteet vihreällä.

2 Inventointialue

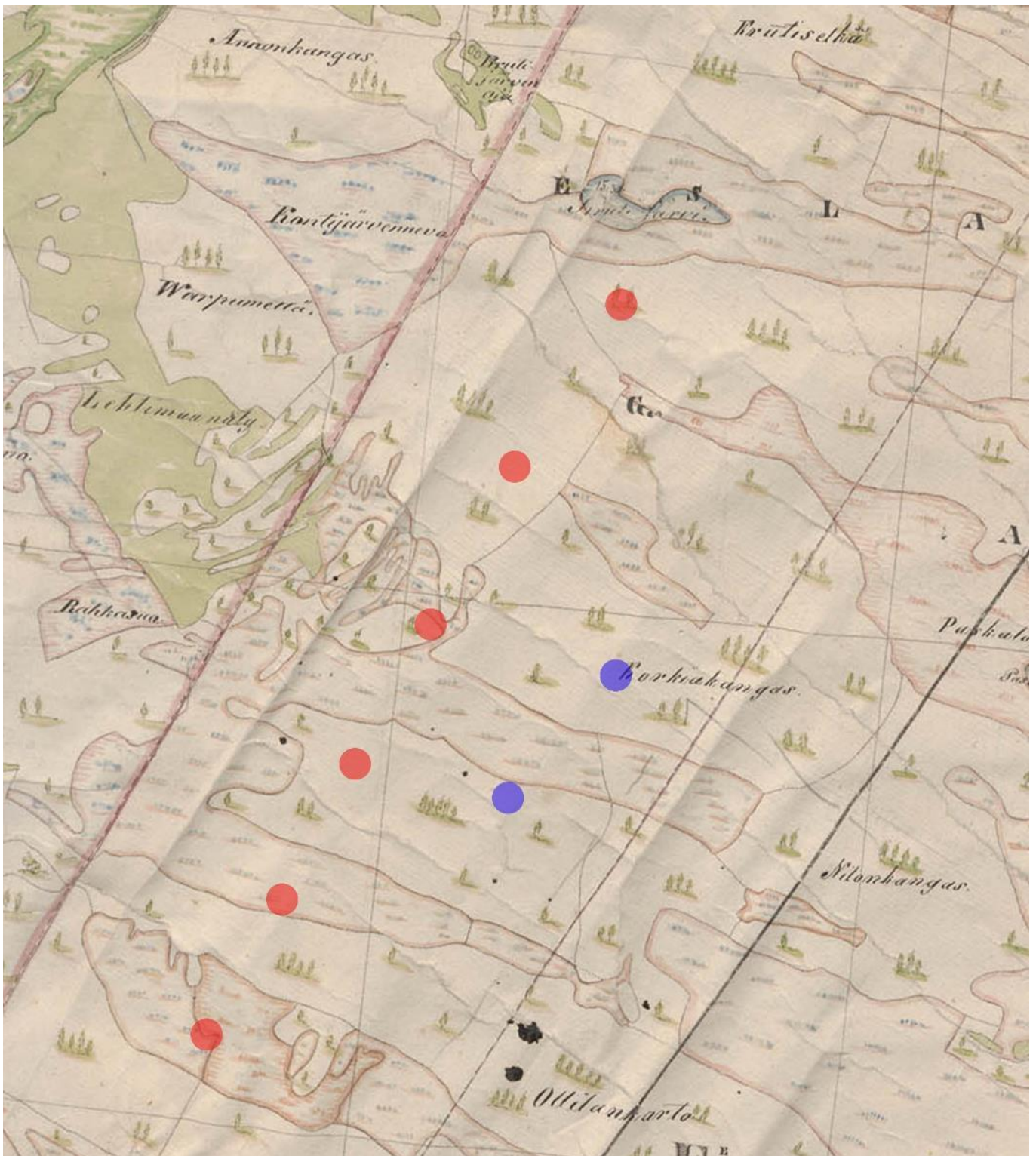
Hirvineva on kylä Limingan kunnassa Pohjois-Pohjanmaalla, Pohjanmaan radan varrella noin 13 kilometriä Limingan kuntakeskuksesta etelälounaaseen ja noin 35 kilometriä Oulusta etelään. Kylä on saanut nimensä Hirvineva-nimisestä suosta. Hirvinevan entisellä turvetuotantoalueella sijaitsee nykyisin tekojärvi, Hirvinevan lintujärvi. Tuulivoimapuiston suunnittelualue sijaitsee Hirvinevan länsiosassa Mustosennevan ja Niilonkankaan ympäristössä Pohjanmaan radan länsipuolella ja Raahentien itäpuolella. Suunnittelualue on pääosin Suota ja kangasmetsää. Alueella on itä-länsi suuntaisia moreeniharjanteita, jotka nousevat muutamia metrejä ympäröivää suota korkeammalle. Alueella kulkee muutamia metsäautoteitä, joihin pääosin tukeutuu suunniteltu tuulivoimapuiston tieverkosto. Alueen korkeus merenpinnasta on noin 45 – 55 m, joten alueella saattaa sijaita nuoremman kivikauden tai sitä nuorempia kohteita.

Alueelta tunnetaan ennestään kiinteitä muinaisjäännöksiä ja arkeologisia irtolöytöjä. Mustosenkangas (Jätinkirkko), Mustosenneva itä (kivikautinen asuinpaikka), Mustosenkangas luode (kivikautinen asuinpaikka) ja Niilonkangas (kivikautinen asuinpaikka). Alueen muinaisjäännökset ovat joko asuinpaikanteita tai jätinkirkkoja.

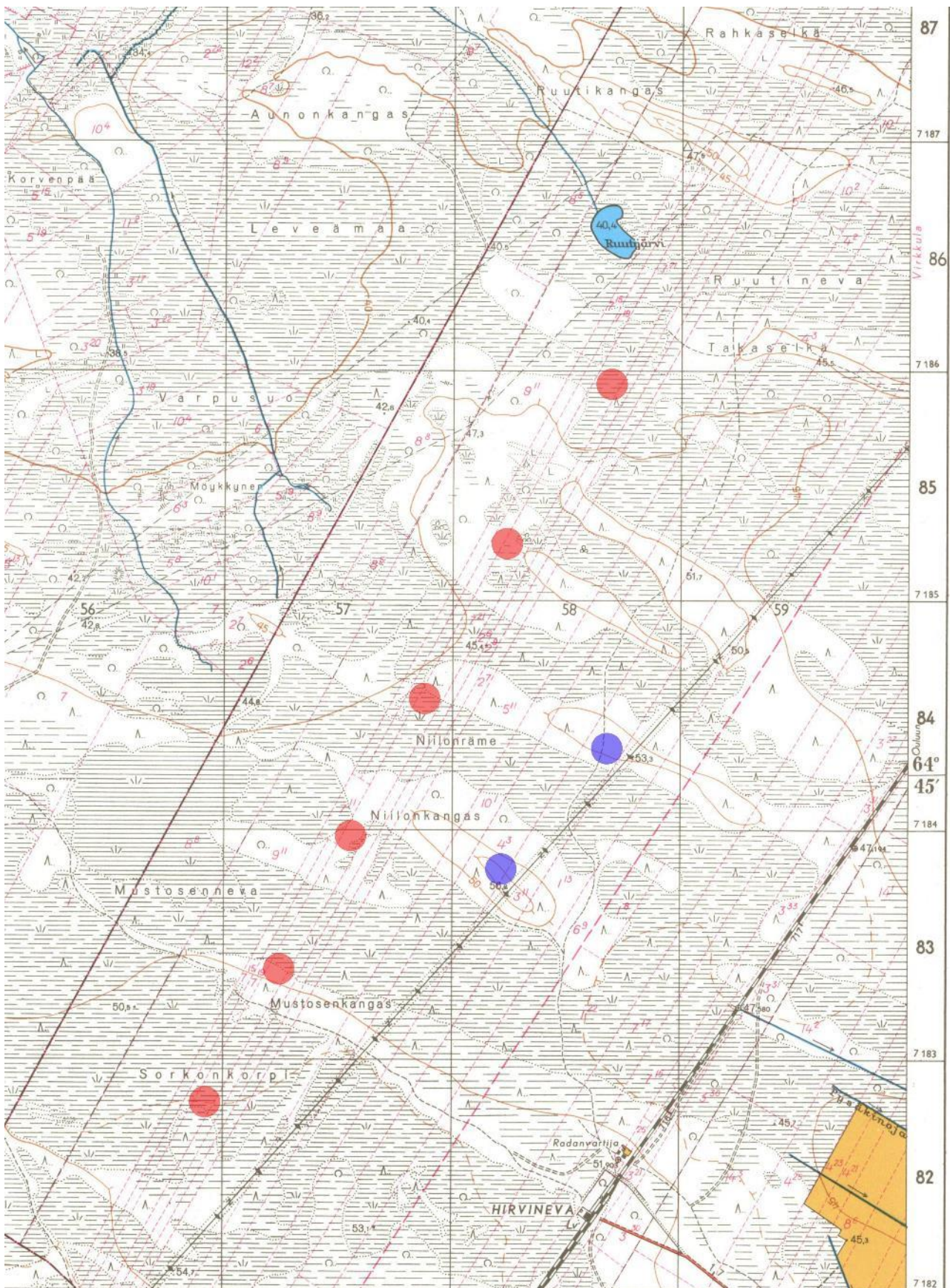
Aluetta koskevien esitietojen valossa pidettiin kuitenkin eritoten elinkeinohistoriallisten muinaisjäännösten, kuten esimerkiksi tervahautojen ja hiilimiilujen, sekä asutushistoriallisten muinaisjäännösten, kuten rajamerkkien, esiintymistä alueella mahdollisena. Potentiaaleina alueina edellä mainittuja ja muita historiallisen ajan muinaisjäännöksiä ajatellen on pidettävä koko suunnittelualuetta.

Limingan perusinventointi on tehty ensimmäisen kerran vuonna 1961, jolloin Aarne Erä-Esko kokosi tietoja ja tarkasti kunnan muinaisjäännöskohteita. Muista kenttätutkimuksista mainittakoon Mika Sarkkisen (1997) inventointi ja Markku Korteniemen (1999) tarkastukset alueella tai sen lähiympäristössä.

Inventointialueella ei tiedetä sijainneen kiinteää asutusta historiallisella ajalla. Aluetta kuvaavassa pitäjänkartassa alue on metsää ja suota.



Kartta 3. Ote pitäjänkartasta 1800-luvun lopulta-
Kartan perusteella tutkittava alue on pitkään ollut korpimetsää ja suota. Karttaan on arvioitu tuulivoimaloiden (punainen) ja sähköasemien (sininen) paikat.



Kartta 3. Ote peruskartasta vuodelta 1960.

Karttaan on arvioitu tuulivoimaloiden (punainen) ja sähköasemien (sininen) paikat.

Alkuperäinen kartta © Maanmittauslaitos 06/2015.

3 Inventoinnin esi- ja maastotyöt sekä dokumentointi

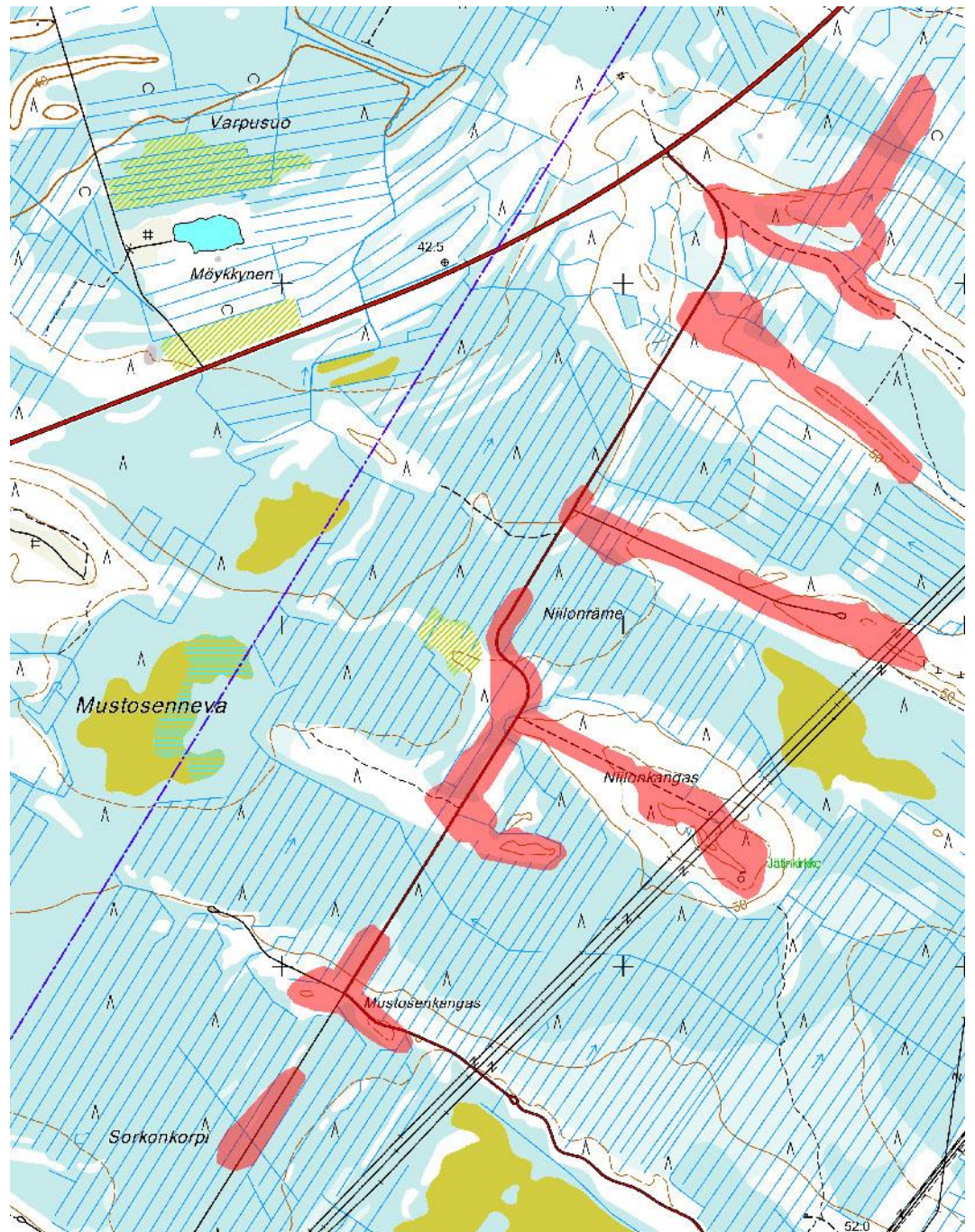
Inventoinnin esityövaiheessa tutustuttiin alueen historialliseen kartta-aineistoon, erityisesti Kansallisarkiston digitaaliarkiston pitäjänkarttaan. Esityövaiheessa tarkasteltiin myös muinaisjäännösrekisterin tietoja koskien alueen lähistön kiinteitä muinaisjäännöksiä ja tutustuttiin alueen tutkimushistoriaan. Arkeologisesti potentiaaleja alueita hahmoteltiin Maanmittauslaitoksen laserkeilausaineiston avulla.

Inventoinnin kenttätöitä tehtiin kahden kenttätöypäivän aikana 1.6. ja 3.6.2015. Inventoinnissa tarkastettiin tuulivoimaloiden sijaintipaikat (6 kpl), sähköaseman paikat ja niihin mahdollisesti johtavat uudet tielinjaukset. Inventoinnissa huomioitiin niin esihistorialliset kuin historiallisenkin ajan muinaisjäännökset. Inventointimetodina oli kentällä käytössä pääasiassa silmänvarainen havainnointi. Myös tuulienkaatoja ja muita pintamaastaan rikkoutuneita maastonkohtia tarkasteltiin. Arkeologisesti mielenkiintoisiin kohtiin kaivettiin muutamia koepistoja. Muuttuvan maankäytön alueiden ulkopuolella, mutta silti lähistöllä sijainneita alueita tarkastettiin siltä osin kun arkeologisesti koettiin tarpeelliseksi. Lähinnä tarkastettiin voimalapaikat sekä niille johtavat tielinjaukset lähiympäristöineen koko tutkimusalueella.

Suunnittelualueen muuttuvan maankäytön alueet tarkastettiin maastossa autolla ja tarvittaessa jalkaisin liikkuen. Inventointialueen havaittiin olevan suureksi osaksi soista metsää ja niitä halkovia melko matalia hiekka tai moreeni kankaita. Kaikki tielinjauksiksi sopivat alueet sekä tuulivoimalapaikat tarkastettiin vähintään silmänvaraisesti, paikoitellen tehtiin arkeologisesti otollisille paikoille myös lapionpistoja.

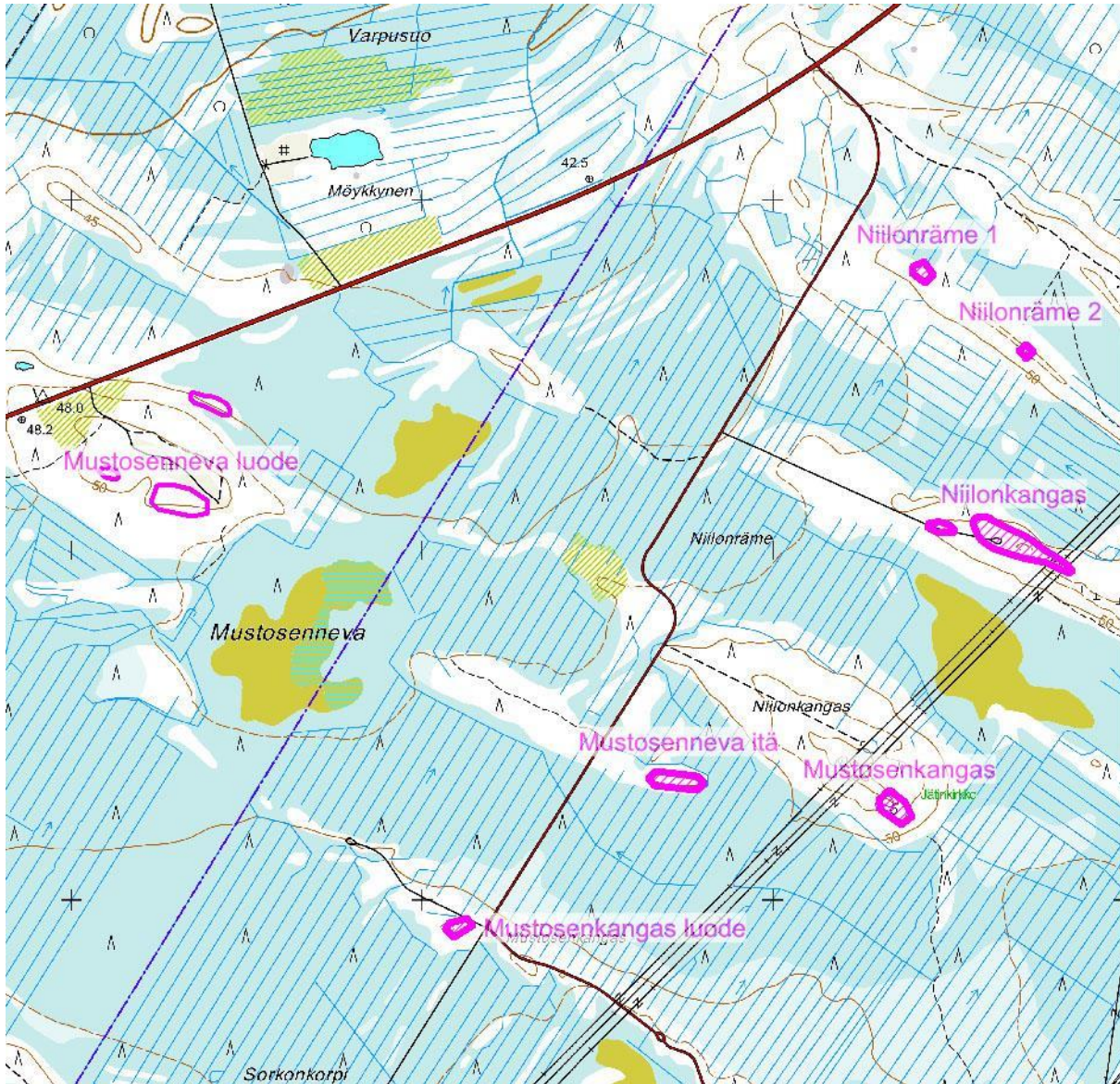
Havaintoja ja inventoinnin kulkua dokumentoitiin sanallisen kuvauksen lisäksi ottamalla digitaalivalokuvia ja paikantamalla tehdyt havainnot satelliittipaikanninta (tarkkuus +/- 2 - 5 m) käyttäen. Koordinaatit on ilmoitettu ETRS-TM35FIN -tasokoordinaatteina. Jälkityövaiheessa digitaalivalokuvat luetteloidiin Kulttuuriympäristöpalvelut Heiskanen & Luoto Oy:n arkistoon.

Hirvinevan tuulivoimalapuiston arkeologisessa inventoinnissa tarkenettiin havainnot neljässä muinaisjäännöskohteesta sekä paikannettiin kaksi uutta muinaisjäännöstä.



Kartta 4. Maastossa tarkastetut alueet. Mk 1 : 20 000.

4 Kohteet



Kartta 5. Muinaisjäännöskohteet. Mk 1:20 000.

Kiinteät muinaisjäännös (entuudestaan tunnetut ja uudet kohteet) (6 kpl)

Nimi	ajointus	tyyppi	N koordinaatti	E koordinaatti
Niilonkangas	kivikautinen	asuinpaikat, asuinpainanteet	7182003	415712
Mustosenkangas	esihistoriallinen	muinaisjäännösryhmät	7181249	415354
Mustosenneva itä	kivikautinen	asuinpaikat, asuinpainanteet	7181335	414756
			7181347	414664
Mustosenkangas luode	kivikautinen	asuinpaikat, asuinpainanteet	7180920	414086
Niilonrämä 1 *	esihistoriallinen	asuinpaikat, asuinpainanteet	7182 790	415 431
Niilonrämä 2 *	historiallinen	työ- ja valmistuspaikat, tervahaudat	7182569	415718

* uusi kohde

4.1 Niilonkangas (kiinteä muinaisjäännös 1000016043)

Nimi:	Niilonkangas
Kunta:	Liminka
Laji:	kiinteä muinaisjäännös
Ajoitus:	kivikautinen
Muinaisj.tyyppi:	asuinpaikat, asuinpainanteet
Lukumäärä:	11
ETRS TM 35	
N	7182003
E	415712
Z	47,5 – 52,5
Koord.selite	Alueen likimääräinen keskikohta
Tutkimukset	Tarkastus 2000: Risto Nurmi ja Annemari Tranberg Tarkastus 2000: Pentti Koivuinen
löydöt	KM 32556 Hiomalaaka

Muinaisjäännösrekisterin tiedot:

Laaja kivikautinen asuinpaikka, jossa on useampia asumuspainanteita ja -kuoppia sekä asuinpaikka-alueita vailla painanteita. Se sijaitsee Virkkulan ja Rantakylän rajalla, ympäröivistä soista kohoavan itä-länsisuuntaisen Niilonkankaan moreeniharjanteen länsiosassa, kankaan ylittävän voimalinjan vaiheilta länteen, noin 500 m matkalla. Maaperä on karkeaa hiekkaa ja pientä kiveä, hieman ylempänä lounaassa kivikkoisempaa muinaista rantalinjaa. Alueen itäpuolella on kivikkoa. Asuinpaikan itäosassa kankaan laella on kuusi erikokoista suorakaiteen muotoista tai pyöreää asumuspainannetta sekä muita kuoppajäännöksiä. Idässä on 45 m pitkä välivallillinen asumuspainannerivi sähkövoimalinjan alla avohakkuualueella. Sen länsiosassa ja -puolella on kolme pienempää kuoppaa. Painanteiden länsipuolella oli tarkastusaikaan syksyllä 2000 aurattu avohakkuualue, jossa hahmotettiin kaksi pahoin vaurioitunutta asumuspainannetta. Hakkuuaukiolla sekä kankaan länsipäässä kankaalle lännestä johtavan tieuralla havaittiin löytöjä (kvartseja, palanutta luuta ja kiveä sekä karkeasekoitteista keramiikkaa). Löydettyä hiomalaakaa säilytetään Oulun yliopiston arkeologian laboratoriossa.

Vuonna 2010 paikka tarkastettiin uudelleen ja asuinpaikan keski- ja kaakkoisosassa havaituista asumuspainanteista (ainakin 11 kpl) ja muista kuopista otettiin gps-koordinaatit (ks. alakohteet). Paikan arvioitiin olevan ennallaan: luoteisosa oli aiemmin todettua äestettyä hakkuualueetta, joka oli jo umpeen kasvavaa koivikkoa, sen ja voimalinjan välialue oli edelleen käsittelemätöntä metsäkaistale.

Aluerajattu ensin 8.7.2010, jota rajausta alueen itäosassa muutettu enemmän etelään tarkastuksen 7.9.2010 pohjalta 10.9.2010.

Havainnot 2015:

Maastossa havaittiin, että entinen hakkuuaukea asuinpaikan keskikohdalla metsä-autotien käänköpaikan itäpuolella oli kasvanut voimakkaasti umpeen eikä havaintomahdollisuudet olleet kovinkaan hyvät. Alueen itäosassa asumuspainanteet erottuvat hyvin ja länsiosassa tieprofiilissa havaittiin kvartsi iskos, jota ei kerätty talteen. Alueen itäosassa asuinpaikan reunamilla oli liikuttu metsäkoneilla.

Maastohavaintojen perusteella muinaisjäännöksen rajaus voidaan pitää ennallaan.



Kuva 1. Kvartsi-iskos havaittiin asuinpaikan länsiosassa.



Kuva 2. Painanteet erottuvat selkeinä rakenteina maastossa.

4.2 Mustosenkangas (kiinteä muinaisjäänös 425010003)

Nimi:	Mustosenkangas
Kunta:	Liminka
Laji:	kiinteä muinaisjäänös
Ajoitus:	esihistoriallinen
Muinaisj.tyyppi:	muinaisjäänösryhmät
Lukumäärä:	1
ETRS TM 35	
	vanha
	7181249
E	415354
Z	55
Koord.selite	Muinaisjäänösrekisterin mukaan
Tutkimukset	inventointi: A. Erä-Esko 1961 tarkastus L. Erä-Esko 1976 tarkastus P. Purhonen 1978 tarkastus M. MäkiVuoti 1991 inventointi M. Sarkkinen 1997 tarkastus Kaarlo Katiskoski 2010
löydöt	-

Muinaisjäänösrekisteri:

Niilonkankaan korkeimman kohdan kaakkoispäässä. Paikalla on 15 x 27 m laajui-
nen suorakaiteen muotoinen jätinkirkko, jonka kaikilla sivuilla on porttimainen
aukko. Tästä runsaat 30 m luoteeseen on kaksi matalaa, ehkä n. 20 cm korkea
pyöreähköä kiveystä, joiden halkaisija on n. 3 m. Röykkiöistä toinen on osin jäänyt
soran tarkastuskuopasta nostetun soran alle.

Havainnot 2015:

Kohde erottuu selkeänä rakenteena kaakkoon suuntautuvan harjanteen kärjessä.
Jätinkirkolle mitattiin sijainti sen vallin päältä (itse rakenne hieman suurempi):
N = 7181 235 – 7181 263 E = 415 350 – 415 373

ja kahdelle pienemmälle kiveykselle jätinkirkosta n. 30-40 m luoteeseen:

- 1) N = 7181 292 E = 415 328
2) N = 7181 275 E = 415 315

Jätinkirkon kaakkoiskulmassa on 1960-luvulla pystytetty rauhoitustaulu.

Rakenteesta noin 200 metriä luoteeseen on otettu soraa. Kohteen läheisyydessä
on noin 20 metrin välimatkalla toisistaan noin 2 x 3 m suuria ja 1,5 - 2 metriä syviä
kaivinkoneella kaivettuja sorantarkistuskuoppia, jotka ovat jo osin sammaloitu-
neet.



Kuva 3. Jätinkirkko Mustosenkangas. Kuvassa myös muinaismuistotaulu.



Kuva 4. Matalat maantasaiset kiveykset on hankala havaita. jalalla tunnustelemalla kiveys kuitenkin hahmottuu.

4.3 Mustosenneva itä (kiinteä muinaisjäänös 1000018252)

Nimi:	Mustosenneva itä	
Kunta:	Liminka	
Laji:	kiinteä muinaisjäänös	
Ajoitus:	kivikautinen	
Muinaisj.tyyppi:	asuinpaikat, asuinpainanteet	
Lukumäärä:	2	
ETRS TM 35	itäisempi	läntisempi
N	7181335	7181347
E	414756	414664
Z	50 - 51	
Koord.selite	Museoviraston rekisterin mukaan	
Tutkimukset	tarkastus: Kaarlo Katiskoski 2010	
löydöt	-	

Muinaisjäänösrekisteri:

Kohde sijaitsee Limingan länsikulmassa, pienellä soiden ympäröimällä hiekkakan-
kaalla, Mustosennevan itäpuolella. Paikka on peruskartalla Niilonkaankaaksi nime-
tyn korkeamman kankaan lounaispuolella oleva noin 150 m pituinen ja ympäris-
töstään 1-2 m kohoava kangas. Mustosenkaankaan jätinkirkko on noin 600-700 m
likimain suoraan itään voimalinjan toisella puolella. Pikatarkastuksessa 2010 kan-
kaalla havaittiin kaksi asumuspainanteeksi tulkittua soikeahkoa painannetta noin
90 m etäisyydellä toisistaan kankaan itä- sekä länsiosassa. Kankaalla on myös luon-
taisia muinaisten rantavallien välisiä vaihtelevia maastomuotoja. Alueelle ei kai-
vettu koekuoppia ja mahdollisuudet maaperän havaintoihin olivat vähäiset.

Havainnot 2015:

Painanteille mitattiin koordinaatit

Läntisempi	N = 7181 348	E = 414 660
Itäisempi	N = 7181 333	E = 414 779



Kuva 5. Itäisempi painanne harjanteen itäpäässä erottui selkeämmin maastossa.

4.4 Mustosenkangas luode (kiinteä muinaisjäännös 1000016043)

Nimi:	Mustosenkangas luode
Kunta:	Liminka
Laji:	kiinteä muinaisjäännös
Ajoitus:	kivikautinen
Muinaisj.tyyppi:	asuinpaikat, asumuspainanteet
Lukumäärä:	1
ETRS TM 35	
N	7180920
E	414086
Z	50
Koord.selite	Asumuspainanteen gps-koordinaatti 2010 tarkastuksen mittauksen perusteella
Tutkimukset	tarkastus: M. Korteniemi 1999 tarkastus: Kaarlo Katiskoski 2010
löydöt	-

Muinaisjäännösrekisteri:

Hirvinevan seisakkeesta n. 1.8 km luoteeseen olevalla mäntyä kasvavalla hiekkankaalla. Mustosenkangas (toisintonimi Niilonkangas) on runsaat 2 km pitkä kaakko-luode- suuntainen kapea kangasselänne Hirvinevan ja Mustosennevan välissä. Kohde sijaitsee kankaan luoteisosassa, kankaan poikki kulkevasta voimalinjasta n. 500 m luoteeseen. Kankaan etelälaidalla on yksi mahdollinen vallin ympäröimä asuinpainanne, jonka ala on n. 5 x 8 m ja syvyys n. 30 cm. Noin 1 km kaakkoon samalta kankaalta löytyi kuluneelta uralta mahdollinen kvartsi-iskos, joka voi osoittaa asuinpaikan sijaintia (ks. Liminka Mustosenkangas itä).
Vuonna 2010 asumuspainanne todettiin noin 40 m tieuran lounaispuolella, aiemmin ilmoitetusta koordinaattipisteestä noin 40 m etelään.

Tarkastus 6.9.2010, jolloin yksittäinen asumuspainanne todettiin soistuneessa ympäristössä. Painanne on säilynyt ennallaan koskemattomana ja siitä otettiin gps-koordinaatti, joka osoitti noin 40 m aiempaa pohjoisemmas. Koska aiemmin inventoinnissa ilmoitetussa pisteessä ei käyty, ei ole kuitenkaan aivan varmaa, että nyt havaittu kohde on sama. Aiempi koordinaatti osoitti kuitenkin soistuneemmalle alueelle. Ei erillistä tarkastuskertomusta.

Havainnot 2015:

Tarkastus aloitettiin tekemällä tarkastus muinaisjäännösrekisterin ilmoittamalla pisteellä. Kuljettaessa pisteelle maanpinnasta näki, että alueella on liikuttu aiemmin työkoneilla, jotka ovat vaurioittaneet maan pintakerroksia. Vauriot olivat samaloituneet eikä rikkoutuneita maastonkohtia
Koordinaattipisteestä N = 7180915 E = 414088 paikannettiin muinaisjäännöskuvaukseen sopiva painanne. Tämä painanne sijaitsi noin 40 metriä tiestä lounaaseen. Toinen hieman samankaltainen painanne havaittiin pisteessä N = 7180 928 E = 414121, eli noin 20 metriä tiestä lounaaseen.

Koska pintakerrokset paikalla olivat vaurioituneet useissa kohdin, on mielestäni mahdollista, että paikalla on sijainnut useampia asuinpainanteita, joiden tunnistaminen pelkkien pintahavaintojen perusteella on hankalaa. Käytännössä maastollisesti asuinpaikalle otollinen alue on nähdäkseni noin 100 m x 60 m suuruinen soiden ympäröimä hieman ympäröivää maastoa korkeampi osuus hiekkakankaasta metsäautoteiden risteyskohdasta noin 50 – 150 metriä länteen. Mikäli tälle alueelle kohdennetaan rakentamista, voisi tarkemmat maastoon kajoavat tutkimukset olla perusteltuja.



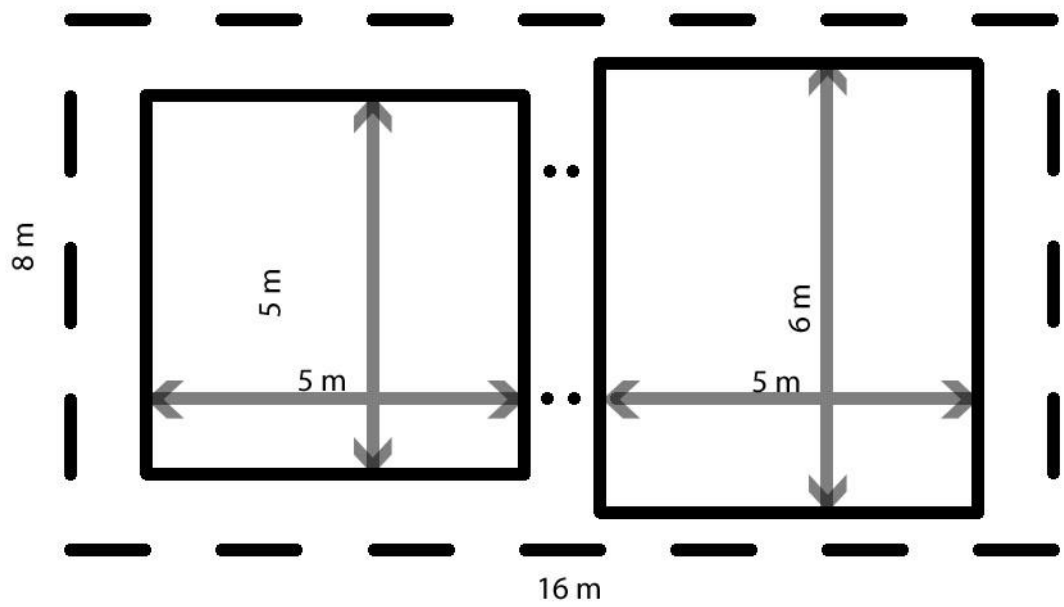
4.5 Niilonräme 1 (kiinteä muinaisjäännös uusi kohde)

Nimi:	Niilonräme 1
Kunta:	Liminka
Laji:	Kiinteä muinaisjäännös
Ajoitus:	esihistoriallinen
Muinaisj.tyyppi:	asuinpaikat, asuinpainanteet
Lukumäärä:	2
ETRS TM 35	
N	7182 790
E	415 431
Koord.selite	GPS mittausten keskipiste
Tutkimukset	-
löydöt	-

Havainnot 2015:

Asuinpainanne sijaitsee ympäröivää suota muutaman metrin korkeammalla kaakko-luode-suuntaisella moreeniharjanteella. Kyseessä on kaksiosainen kuoppa, jonka syvyys ympäröivästä metsästä on noin 30 cm. Läntisempi kuoppa on kooltaan 5 m x 5 m ja itäisempi noin 5 m x 6 m, etelä-pohjoinen suunnan ollessa hieman suurempi. Koko rakenteen kaakko-luode suunteinen pituus on noin 16 m ja leveys 8 m. Kuoppia reunustaa matala valli ja näyttäisi siltä, että rakenteen kaakkoisseinällä olisi mahdollinen oviaukon paikka. Rakenteesta noin 7 m itään on muodoltaan pyöreä kuoppa, jonka halkaisija on noin 5 m ja syvyys noin 0,5 m. Valliin kaivettiin koekuoppa, jonka perusteella vallissa on ns. kaksoismaannos. Asuinpainanteelta on matkaa metsäautotielle noin 240 m (luoteeseen), Niilonkan-kaan asuinpaikalle 850 m (kaakkoon) ja noin 880 m voimalinjalle (kaakkoon).

Rakenteen luonteen selvittämiseksi kaivettiin valliin koekuoppa, jossa havaittiin mahdollinen kaksoismaannos, ja oletetun painanteen pohjalle. Koekuopista ei tehty löytöjä.



Kuva 6. Luonnospirros rakenteesta.



Kuva 7. Asuinpaikka sijaitsee nuorena talousmetsässä.

4.6 Niilonräme 2 (kiinteä muinaisjäänös uusi kohde)

Nimi:	Niilonräme 2
Kunta:	Liminka
Laji:	kiinteä muinaisjäänös
Ajoitus:	historiallinen
Muinaisj.tyyppi:	työ- ja valmistuspaikat, tervahaudat
Lukumäärä:	1
ETRS TM 35	
N	7182569
E	415718
Koord.selite	GPS mittaus
Tutkimukset	-
löydöt	-

Havainnot 2015:

Matalan moreeniharjanteen korkeimmalle kohdalla mäntymetsässä sijaitsee pyöreä tervahauta. Rakenteen halkaisija on noin 6 metriä ja se on sammalen peitossa. Tervahaudan halssi suuntautuu kohti pohjoista. Rakenne erottui laserkeilausaineistossa, jonka perusteella kohde tarkastettiin.



Kuva 8. Tervahauta. Kuvattu etelästä.

5 Tulokset

Arkeologisen inventoinnin kohdealueella sijaitsevat ennen inventointia neljä esihistoriallista muinaisjäännöskohdetta, joista kolme oli tulkittu kivikautisiksi asuinpaikanteiksi ja yksi esihistorialliseksi jätinkirkoksi. Mustosenkankaan jätinkirkko on ollut pitkään tunnettu muinaisjäännös ja sen ympäristössä ovat arkeologit liikkuneet useaan otteeseen viimevuosikymmeninä. Asuinpaikkojen ulkoasu on huomattavasti vaatimattomampi. Kenties tästä syystä on saatettu metsätöissä tai hiekanoton yhteydessä vahingoittaa kohteita, joita ei ole tunnistettu. Tämä on osaltaan vaikeuttanut kohteiden myöhempää tunnistamista.

Tämän inventoinnin tavoitteena oli paikantaa alueella sijaitsevat muinaisjäännöskohdet. Käytännössä tunnettujen kohteiden sijaintia ja rajausta voitiin muutamassa kohteessa hieman tarkentaa, tosin ero aiempiin tunnettujen kohteiden sijaintitietoihin ei ole erityisen merkittävä. Tärkeimpänä uutena havaintona voidaan pitää yhtä uutta esihistoriallista asuinpaikkakohdetta ja yhtä historiallisen ajan terävahautaa alueen pohjoisosassa.

Tampereella 19.8.2015

Kalle Luoto
FM, arkeologi
Kulttuuriympäristöpalvelut Heiskanen & Luoto Oy

6 Tärkeimpiä lähteitä

Erä-Esko, Aarni 1961. Limingan pitäjän muinaisjäännökset 1961. Inventointikertomus

Korteniemi, Markku 1999. Hirvineva Tarkastuskertomus muutamista muinaisjäännöskohteista. Tarkastuskertomus.

Nurmi, Risto 2003. Liminka Virkkula Niilonkangas Tarkastuskertomus 2000.

Sarkkinen, Mika 1997. Liminka inventointi 1997. Inventointikertomus.

Digitaaliset lähteet:

Museovirasto, Kulttuuriympäristö rekisteriportaali, Muinaisjäännösrekisteri. http://kulttuuriymparisto.nba.fi/netsovellus/rekisteriportaali/mjreki/read/asp/r_default.aspx (05/2015)

Museovirasto, Kulttuuriympäristö rekisteriportaali, Hankerekisteri. <http://kulttuuriymparisto.nba.fi/netsovellus/rekisteriportaali/portti/default.aspx> (05/2015)

Museovirasto, Kulttuuriympäristö rekisteriportaali, Kulttuuriympäristön tutkimusraportit/ arkeologia. <http://kulttuuriymparisto.nba.fi/netsovellus/rekisteriportaali/portti/default.aspx> (05/2015)

Digitaaliset kartat:

Maanmittaushallitus > Maanmittaushallituksen historiallinen kartta-arkisto (kokoelma) > Pitäjänkartasto > Liminka, Lumijoki (2443 06 la.* -/- -)