

Tampere Lielahti

Hiedanranta



Arkeologinen inventointi 2015

Sami Raninen
Pirkanmaan maakuntamuseo
2015



PIRKANMAAN MAAKUNTAMUSEO

Tampere Lielähti Hiedanranta arkeologinen inventointi 2015

Sami Raninen

SISÄLLYSLUETTELO

Sisällysluettelo	1
Tiivistelmä	2
Arkisto- ja rekisteritiedot	3
Sijaintikartat	4
1. Johdanto	6
2. Inventointialueen yleiskuvaus	7
3. Hiedanrannan alueen historiaa	8
4. Historiallisista kartoista ja niiden asemoinnista	9
5. Maastotyömenetelmät	16
6. Inventointihavainnot	16
6.1. Pohjoisosa	16
6.2. Koillisosa (ent. Ollinojanlahden pohjukka)	17
6.3. Tuotantorakennusten alue	17
6.4. Rusthollin tontti	18
6.5. Kartanon niemi	27
6.6. Näsijärven ranta kartanon niemen eteläpuolella	33
6.7. Kenttäalue (vanha kuivauskenttä, ratapiha jne.)	35
6.8. Inventointialueen länsireuna ja tehdasalueen raidejärjestelmä	36
6.9. Enqvistinpuisto	37
6.10. Historiallisista tielinjoista	39
7. Päätelmät ja loppuyhteenveto	43
Kohdehakemisto	44
Kohdeluettelo	45

TIIVISTELMÄ

Lielahden Hiedanrannan alue on teollisuusaluetta ja siten voimakkaasti muokattua. Alueella sijainneen Lielahden rusthollin (1676 - 1913) tontti on kuitenkin osittain autioitunut ja säästynyt voimakkaalta maanmuokkaukselta, mistä syystä sen parhaiten säilyneet osat esitetään osittain kiinteänä muinaisjäännöksenä ja osittain kaavamerkinnällä suojeltaviksi. Lisäksi inventointialueella on säilynyt maisemallisesti arvokas isojakokartassa kuvatun paikallistien katkelma ja vanha uittolaite (möljä), joita esitetään kaavamerkinnällä suojeltaviksi.

ARKISTO- JA REKISTERITIEDOT

Tutkimuskohde: Hiedanrannan alue Lielahden kaupunginosassa Tampereella

Tutkimuksen laatu: arkeologinen inventointi

Kenttätyönjohtaja: Sami Raninen

Tutkimuslaitos: Pirkanmaan maakuntamuseo, Kulttuuriympäristöyksikkö

Kenttätyöaika: 4.10., 17.10, 26.10 ja 31.10. 2015, yhteensä 3,5 työpäivää

Tutkimusalueen laajuus: 43,5 hehtaaria

Tutkimusten tilaaja: Tampereen kaupunki, kaavoitustoimi

Peruskarttalehti: 2123 09 TAMPERE

Aikaisemmat tutkimukset: ei aikaisempia tutkimuksia

Löydöt: ei talteen otettuja löytöjä

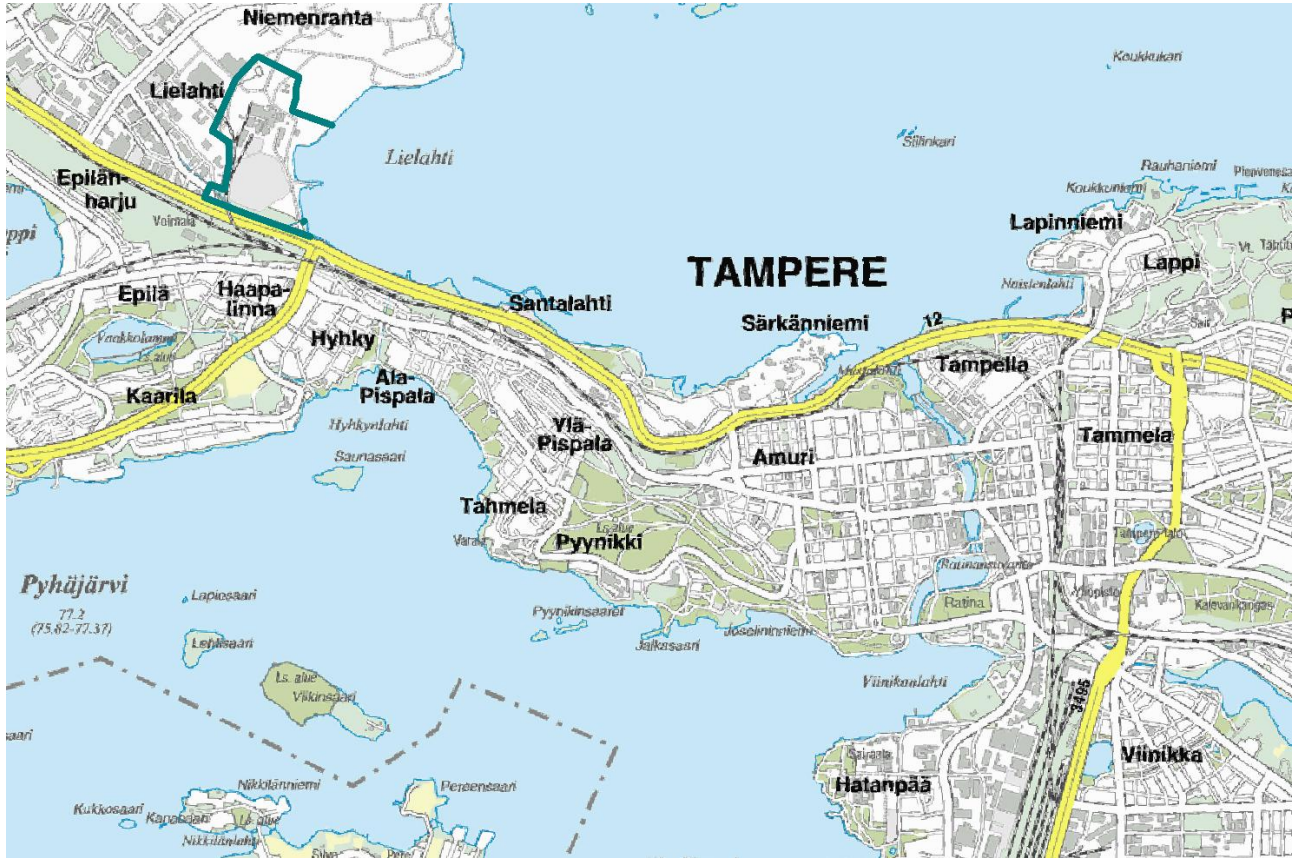
Sivumäärä: 76

Alkuperäiskappaleen säilytyspaikka: Pirkanmaan maakuntamuseo, Kulttuuriympäristöyksikkö

Kopioiden jakelu: Museovirasto, Tampereen kaupungin kaavoitustoimi

SIJAINTIKARTTA 1

Inventointialueen sijainti suhteessa Tampereen keskusta



MK 1: 40 000

 inventointialueen raja

Inventointialueen keskikoordinaatti (ETRS-TM35FIN): P 6 824 684 | 323 567

Pohjakartta: Tampereen kaupunki

Lisäykset pohjakarttaan: Sami Raninen

SIJAINTIKARTTA 2

Inventointialueen rajat Tampereen yleiskartalla



MK 1: 10 000

— inventointialueen raja

Inventointialueen keskikoordinaatti (ETRS-TM35FIN): P 6 824 684,07 | 323 567,28

Pohjakartta: Tampereen kaupunki

Lisäykset pohjakarttaan: Sami Raninen

1. JOHDANTO

Syksyllä 2015 Pirkanmaan maakuntamuseon Kulttuuriympäristöyksikkö toteutti arkeologisen inventoinnin Tampereen Lielahden kaupunginosassa alueella, johon suunnitellaan uutta Hiedanranta-nimistä asuinalueita. Hiedanranta on 1910-luvulta alkaen ollut puunjalostusteollisuuden aluetta ja sitä aikaisemmin maaseutua, jonka historiasta muistetaan varsinkin Lielahden rusthollina tunnettu suurtila. Teollisuustoiminta inventointialueella on lakannut 2000-luvulla. Nykyisin siellä toimii lumen vastaanottoa. Alueen lukuisat rakennukset ovat pääosin tyhjillään, joissakin tapauksissa satunnaisessa käytössä esim. kokoustiloina.

Kenttätyö tehtiin lokakuussa 2015 (3,5 kenttäpäivää). Esi- ja kenttätyön suoritti ja inventointikertomuksen kirjoitti FM Sami Raninen. Esityövaiheessa inventoinnista keskusteltiin myös kaavoitusarkkitehti Jouko Seppänen kanssa. Seppänen luovutti keräämiään ja laatimiaan karttamateriaaleja inventoijan käytettäväksi. Maastossa inventoijalla oli myös tilaisuus vaihtaa ajatuksia ja tietoja rakennettua kulttuuriympäristöä inventoineen FM Jari Heiskanen ja arkeologi, FM Kalle Luodon kanssa (Kulttuuriympäristöpalvelut Heiskanen & Luoto). Syksyllä 2015 on valmistunut myös Hiedanrannan vedenalaisinventointi (Salo & Huttunen 2015).



Ilmakuva 1: Hiedanrannan inventointialue v. 2012 otetussa ilmakuvassa.

Pohjakuva: Tampereen kaupunki.

 *inventointialueen raja*

2. INVENTOINTIALUEEN YLEISKUVAUS

Lielahden kaupunginosa sijaitsee Tampereen kantakaupungin luoteisosassa Näsijärven Lielahden itäpuolella viitisen kilometriä Tampereen keskustasta länsiluoteeseen. Inventointialueeseen ei sisältynyt koko Lielahden kaupunginosa, vaan pelkästään Näsijärveen rajautuva Lielahden itäosa, johon viitataan Hiedanrannan nimellä. Noin 43,5 hehtaaria laaja inventointialue on työn tilaajan (Tampereen kaavoitustoimi) rajaama. Inventointialue on pohjoinen - etelä-suunnassa noin kilometrin pituinen ja itä - länsi-suunnassa enimmillään runsaat 600 metriä leveä.

Hiedanrannan alueeseen sisältyvät Lielahden käytöstä jääneet tehdasrakennukset ja -rakennelmat sekä konttori- ja asuinrakennukset, tehdasalueen tiet, pysäköintialueet ja teollisuuspihat, vanha tukkien kuivauskenttä, **Lielahden kartanon** puistomainen pihapiiri, pääosin rakentamatonta Näsijärven rantaa, tehdasalueelle johtava junarata pistoraiteineen, hajanaisia nurmikoita ja harvennettuja metsiköitä sekä **Enqvistinpuistona** tunnettu hoitamaton viheralue, jossa sijaitsee allikon läpi Näsijärveen virtaava puro.

Säilyneisyydeltään alue on epäyhtenäinen sisältäen pääasiassa järeän rakentamisen ja massiivisten maansiirtotöiden kohteena olleita osia, mutta myös metsikkö-, puisto- ja ranta-alueita, joiden tila on alkuperäisempi.

Teollinen toiminta Hiedanrannan alueella on lakannut vuonna 2008 ja teollisuusrakennukset ovat osittain ränsistyneet. Suurimpaan osaan inventointialuetta on pääsy kielletty ilman Tampereen kaupungin kiinteistötoimen lupaa. Alue on pääosin aidattu.

3. HIEDANRANNAN ALUEEN HISTORIAA

3.1. Esihistoria

Hiedanrannan alueelta ei ole tiedossa esihistoriallisia muinaisjäännöksiä. Lähin tunnettu kivikautinen asuinpaikka, **Pispa**, sijaitsee noin kilometrin verran kaakkoon Lielahden vanhasta selluloosatehtaasta. Irtolöytöinä on Hiedanrannan läheisyydestä, **Niemen rusthollin mailta**, saatu kampakeraamisiksi tai myöhemmiksi ajoitetut kourutaltta ja nelisivuinen kivitallta (Salo 1988: 146). Hiedanrannan alue rajautuu idässä Näsijärveen, jonka pinnankorkeus on nykyisin noin 95,4 m mpy. Tämä tarkoittaa, että alue on paljastunut vedestä Ancylusjärven aikana (Salo 1988: 63). Ennen Tammerkosken puhkeamista noin 5500 eKr. Hiedanrannan alueen rantoihin kuitenkin vaikutti Näsijärven transgressio. Esityövaiheessa arvioitiin, että Näsijärveen pistävä niemi, jonka tyvessä nykyinen Lielahden kartano sijaitsee, olisi potentiaalinen kohde kivi- tai varhaismetallikautisen asutuksen kannalta.

Runsaat kaksi kilometriä Lielahden vanhasta selluloosatehtaasta koilliseen sijaitsee Näsijärven rannalla useita lapinraunioita (**Lentävänniemi 1 - 3, Reuharinniemi**). Näistä yksi on tutkittu ja ajoitettu 700 - 800-luvuille (Adel 2002).

Rautakauden kalmistolliseen asutukseen viittaavia kiinteitä muinaisjäännöksiä ei tunneta Lielahden läheltä. Lähin tunnettu rautakautinen kalmisto on kuuluisa **Ylöjärven Mikkola** runsaan viiden kilometrin päässä luoteessa. Vajaat viisi kilometriä etelään, Pispalanharjun ja Pyhäjärven takana, sijaitsee rautakautiseksi arveltu maansekainen röykkiö **Pirkkalan Nuolialassa**. Muuten kalmistoja ja rautakautisia asuinpaikkoja tunnetaan vasta kaukaa Nokianvirran niskalta, Pirkkalan luoteisrannikolta ja Tampereen itäosista. Rautakautisia irtolöytöpaikkoja on kuitenkin huomattavasti lähempänä: **Epilän Vaakkolankadulta** (vajaa kilometri Lielahden vanhasta selluloosatehtaasta etelään) on löytynyt merovingiaikainen keihäänkärki ja **Pispalan ”sotapatterista”**, ilmeisesti nykyiseltä Pispalan koulun piha-alueelta (pari kilometriä selluloosatehtaasta kaakkoon), merovingiaikainen kirves.

3.2. Historiallinen agraariasutus: Lielahden kylä ja rustholli

Hiedanrannan alueella sijaitsi **Lielahden kylä**, josta varhaisin säilynyt maininta on vuodelta 1540. Kylässä oli tuolloin seitsemän taloa. Lielahti kuului Harjuntaustan jakokuntaan ollen Saarenheimon mukaan jakokunnan ilmeisesti vanhin kylä (Saarenheimo 1974: 40, 67).

Vuonna 1540 Lielahden kylä oli siis suhteellisen iso. Tämän on katsottu viittaavan ”vanhaan asutukseen” (Saarenheimo 1974: 67), mutta pienten koukkulukujen perusteella kylän on myös katsottu edustavan ”suhteellisen nuorta” asutusta (Suvanto 1988: 196). Niin tai näin, kylällä täytyy olla keskiaikainen menneisyys. Suvannon mukaan Lielahden kylään kuullunut Tanilan talo on 1400-luvulla saattanut olla pienrälssisuvun omistuksessa (Suvanto 1988: 197).

Vuonna 1676 Lielahteen perustettiin **rustholli** (ratsutila). Siihen yhdistettiin kylän neljä jäljellä olevaa taloa, jotka olivat pitkään olleet veronmaksukyvyttömiä (Saarenheimo 1974: 227, 603). Rustholli oli pitkiä aikoja säätyläisomistuksessa ollen 1700-luvulla Tollet-suvun pääkartano (Saarenheimo 1974: 238). Rusthollin sijainnista kertovat Lielahden isojakokartta (1763) ja Pirkkalan pitäjänkartta (1847). Rusthollin tontti saattaa sijaita vanhalla kylätontilla. Ei kuitenkaan voitane sulkea pois mahdollisuutta, että jossain aikaisemmassa menneisyyden vaiheessa Lielahden asutus sijaitsi hajallaan eikä yhtenäisellä kylätontilla, tai kylätontti on sijainnut jossain toisessa kohdassa.

Isojakokartassa (1763) on kuvattu rakuunatorppa (*Drag. Torp*) Lielahden rusthollin naapuriin. Muuten torppia nousi Lielahteen suhteellisen vähän: vuonna 1850 niitä oli vain kaksi. Torppien iästä lähdekirjallisuus tarjoaa vain tiedon, jonka mukaan Pirkkalan pitäjässä rusthollien maille ei perustettu torppia ennen 1760-lukua (Saarenheimo 1974: 247, 249). Pitäjänkartassa (1847) näkyy kaksi inventointialueen ulkopuolella sijaitsevaa torpanpaikkaa, jotka lienevät Lielahden rusthollin torpat.

Lielahden kylä kuului keskiajalta alkaen Pirkkalan pitäjään. Vuosina 1639–1839 Lielahti oli osa Harjun kappeliseurakuntaa. Tämän jälkeen Harjuntaustan jakokunta, Lielahden rustholli mukaan lukien, liitettiin Ylöjärven pitäjään (Saarenheimo 1974: 651–56).

Lielahden rustholli oli vuosina 1869–1904 von Nottbeckin tehtailijasuvun omistuksessa. Lielahteen rakennettiin uusien omistajien aikana mm. punatiilinen päärakennus (1893), joka sijaitsee selvästi erillään vanhasta rusthollin pihapiiristä. Tässä vaiheessa puhutaan yleisesti **Lielahden kartanosta**. Lielahteen perustettiin myös von Nottbeckien kappeli ja yksityinen hautausmaa. Ne sijaitsevat inventointialueen

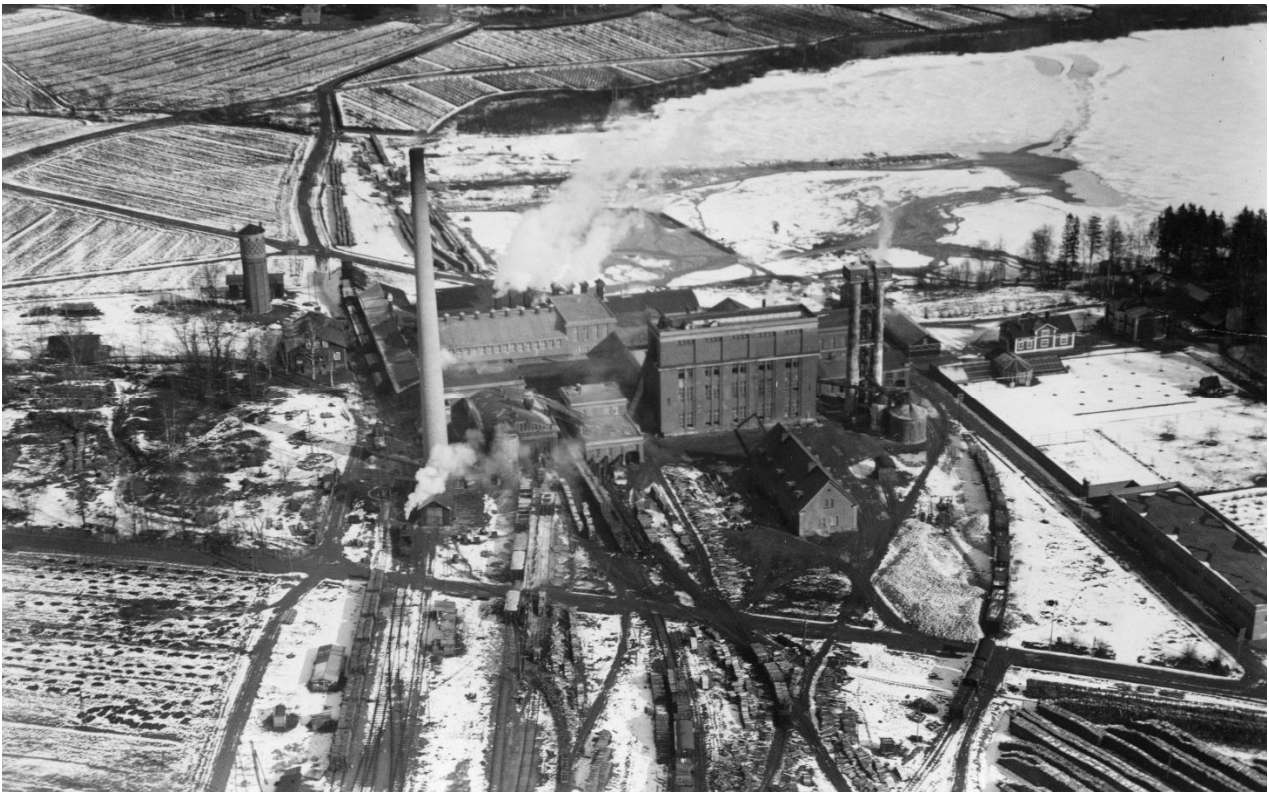
vieressä. Von Nottbeckien ajan erityisiin piirteisiin Lielahdessa sisältyi yksityinen rautatie, joka liittyi Tampereen - Porin rataan.

3.3. Hiedanranta teollisuusalueena

Lielahden muutos teollisuusyhdyskunnaksi alkoi 1890-luvulla perustetusta Niemen sahasta, joka sijaitsi Hiedanrannasta pohjoiseen. Hiedanrannan alueella muutos alkoi v. 1913, jolloin J. W. Enqvist Oy osti Lielahden rusthollin. Paikalle perustettiin **Lielahden sulfiittiselluloosatehdas**, jonka tilat alkuvaiheessa osittain sijaitsivat rusthollin vanhoissa talousrakennuksissa.

Selluloosatehdas kasvoi voimakkaasti 1920-luvulla ja rusthollin vanhan pihapiirin itäpuolelle kasvoi laaja tehdasrakennusten keskittymä. Maanviljely alueella jatkui tehdastoiminnan rinnalla. Lielahden kartanosta tuli konttorirakennus. Lielähti liitettiin Tampereen kaupunkiin v. 1950. Selluloosan tuotanto Lielahdessa lakkautettiin v. 1985, mutta vanhoissa tehdasrakennuksissa jatkettiin tämän jälkeen ligniinin ja kemihierteen tuotantoa aina vuoteen 2008.

Tehtaiden lakkauttamisen jälkeen inventointialueen eteläosassa on toiminut lumenkaatopaikka. Inventointialueen lukuisat rakennukset ovat tyhjiällä tai epäsäännöllisessä käytössä. Asukkaita inventointialueella ei ole lainkaan.



Ilmakuva 2. Ilmakuva selluloosatehtaasta 1930-luvulla koilliseen katsottuna. Kuvassa näkyy tehdasalueen raidejärjestelmän laajuus. Kuvaaja: Kalle Kurki. Tampereen museot TKA Kurki 54.



Ilmakuva 3. Ilmakuva Lielahdesta v. 1969 luoteeseen katsottuna. Keskellä selluloosa- ja ligniinitehdas.

Vasemmalla kuivauskenttä, oikealla nostolaituri ja ns. kartanon niemi, jonka tyvessä puitten takana pilkottaa Lielahden kartano (1893). Kuvaaja tuntematon (Scan-Foto). Tampereen museot 693: 386: 1.

4. HISTORIALLISTISTA KARTOISTA JA NIIDEN ASEMOINNISTA

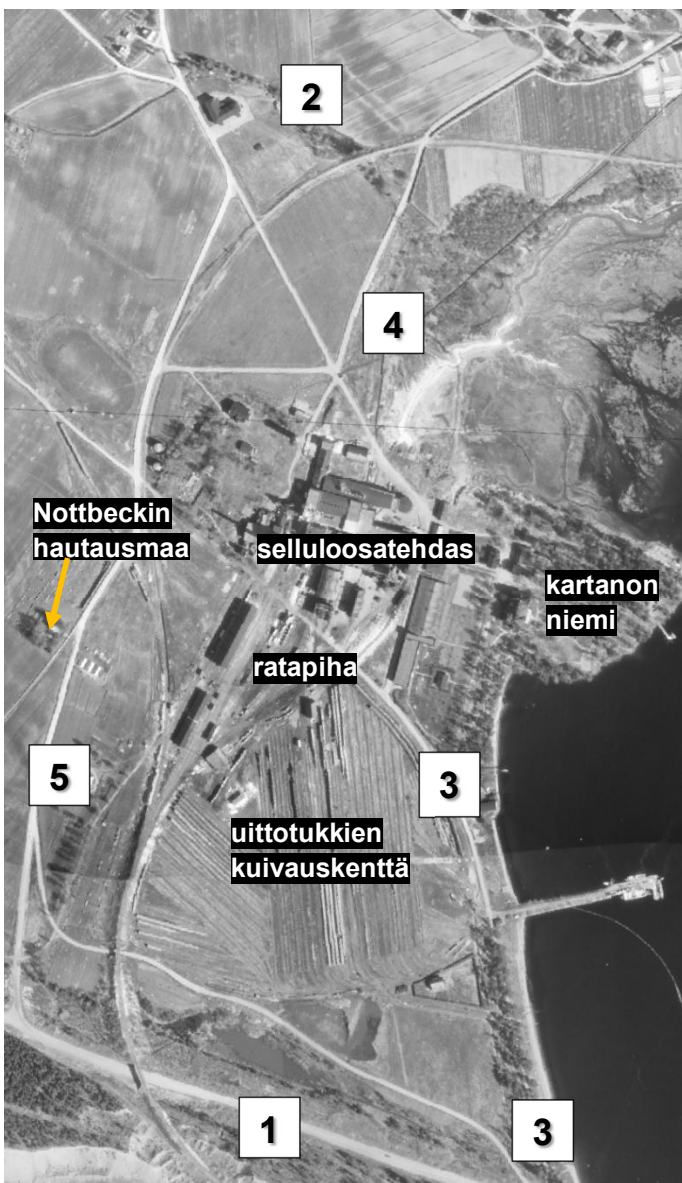
Käytössä oli kolme historiallista karttaa, jotka valaisivat Hiedanrannan alueen varhaismodernia maaseutuasutusta: Daniel Hallin piirtämä isojakokartta (1763), ote *Kuninkaan kartastosta* ja Ylöjärven pitäjänkartta (1847)¹. Kartat asemoitiin vuodelta 1946 peräisin olevan ilmakuvasa päälle, koska ilmakuvasa Lielahden alueen historiallinen tiestö ja historialliset pienvedet olivat säilyneet paremmin kuin nykyisessä peruskartassa. Kiinnekohtina, joiden perusteella em. kartat ja ilmakuva saatiin asemoitua varsin tarkasti, toimivat seuraavat topografiset yksityiskohdat:

1. Possijärven lasku-uoma, joka säilynyt pienenä virtavetenä järven kuivaamisen jälkeenkin. Puron nimeä ei näy peruskartassa, mutta sitä on ilmeisesti kutsuttu **Possiojaksi** (J. Seppänen, suullinen tieto). Puro virtaa lammen (Possilampi?) halki inventointialueen eteläisimmän osan halki ja laskee Näsijärveen. Puro ja lampi näkyvät vielä vuoden 1946 ilmakuvasa hyvin samanlaisina kuin isojakoka ja pitäjänkartassa. Nykyisellä peruskartalla lampi on paljon pienempi ja sijaitsee aikaisemman lammen itäpäässä.
2. Inventointialueen pohjoisosan halki virrannut ja Näsijärven Ollinojanlahteen laskenut puro (nimeltään ilmeisesti **Ollinoja**). Puro erottuu vielä vuoden 1956 ilmakuvasa ja se on myös merkitty painettuun Tampereen kaupungin virastokartastoon vuodelta 2007. Nykyiseltä peruskartalta puroa ei enää löydy. Nykyiseen Sellupuistoon sisältyvän kiinteistön 837-264-9903-0 keskellä kuitenkin erottuu nykyissäkin ilmakuvasa metsittyneen alueen ja nurmikko-alueen raja, joka vastaa suunnilleen historiallisissa kartoissa kuvattua ojaa.
3. Tie, joka saapuu etelästä (Pispalan harjun suunnasta) Näsijärven rantaa seuraten ja kääntyy inventointialueen keskiosassa luoteeseen kulkien Ryydynpohjan suuntaan. *Kuninkaan tiekartaston 1790* perusteella tie vei luoteessa Keijärven kaakkoispuolisten kylien luo. Tie kulkee rusthollin tontin halki. Lielahden kautta kulkenut tieosuus sisältyi myöhemmässä vaiheessa **Teivaalantiehen**, joka

¹ Lisäksi tutustuttiin inventointialueen länsipuolella sijainneen Possilan talon tiluskarttaan vuodelta 1727, mutta siitä ei ollut inventoinnissa lisähyötyä, vaikka Lielahden rusthollin paikka on kuvattu siinäkin.

nykyisin kulkee tehdasalueen länsipuolella. Nykyinen nimetön tie, joka kulkee Näsijärven rannan tuntumassa Paasikiventieltä Lielahden tehdasalueelle, on säilyttänyt historiallisen tien linjausta inventointialueella.

4. Tie, joka saapuu koillisesta Niemen suunnasta ja liittyy em. Pispalanharjun - Keijärven tiehen rusthollin tontin itäpuolella ("Lielahden - Niemen tie"). Tie näkyy vuoden 1946 ilmakuvassa. Vielä nykyiselläkin peruskartalla yksi tehdasalueella sijaitseva nimetön tieosuus on säilyttänyt kappaleen tämän historiallisen tien linjausta.
5. Tie, joka tulee etelästä ja liittyy em. Pispalanharjun - Keijärven tiehen rusthollin länsipuolella. Tie erottuu selvästi vuoden 1946 ilmakuvassa. Yksi osa tästä historiallisesta tielinjasta on säilynyt, ja se näkyy nykyisessä peruskartassa poluksi merkittynä. Kyseessä on lyhyt asfaltoimaton kulkuväylä, joka yhdistää Lielahden tehdasalueen Lielahden kauppakeskukseen kuuluvaan kiinteistöön Sellutien varrella. **Nottbeckin kappeli ja hautausmaa** sijaitsevat tien varrella.



Ilmakuva 4. Numerot 1 - 5: Asemoinnin kiinnepohdat eli ne tiestö- ja vesistö-kappaleet, jotka olivat isojako- ja pitäjänkartassa tunnistettavasti samat kuin tässä vuoden 1946 ilmakuvassa. Ei mittakaavassa. Tunnusnumeroiden selitykset ks. yllä. Pohjakuva: Tampereen kaupunki.

Käytettyjen historiallisten karttojen arkistotiedot:

- Isojakokartta (Daniel Hall, 1763): *Fierde Delen af Chartan öfver Niemis och Lielax...*(arkistoyksikkö ei tiedossa, käytössä digitaalinen kopio).
- Pitäjänkartta: **Ylöjärvi (2123 09 la.* -/- -)** Digitaaliarkisto, <http://digi.narc.fi/digi/slistaus.ka?ay=71593>



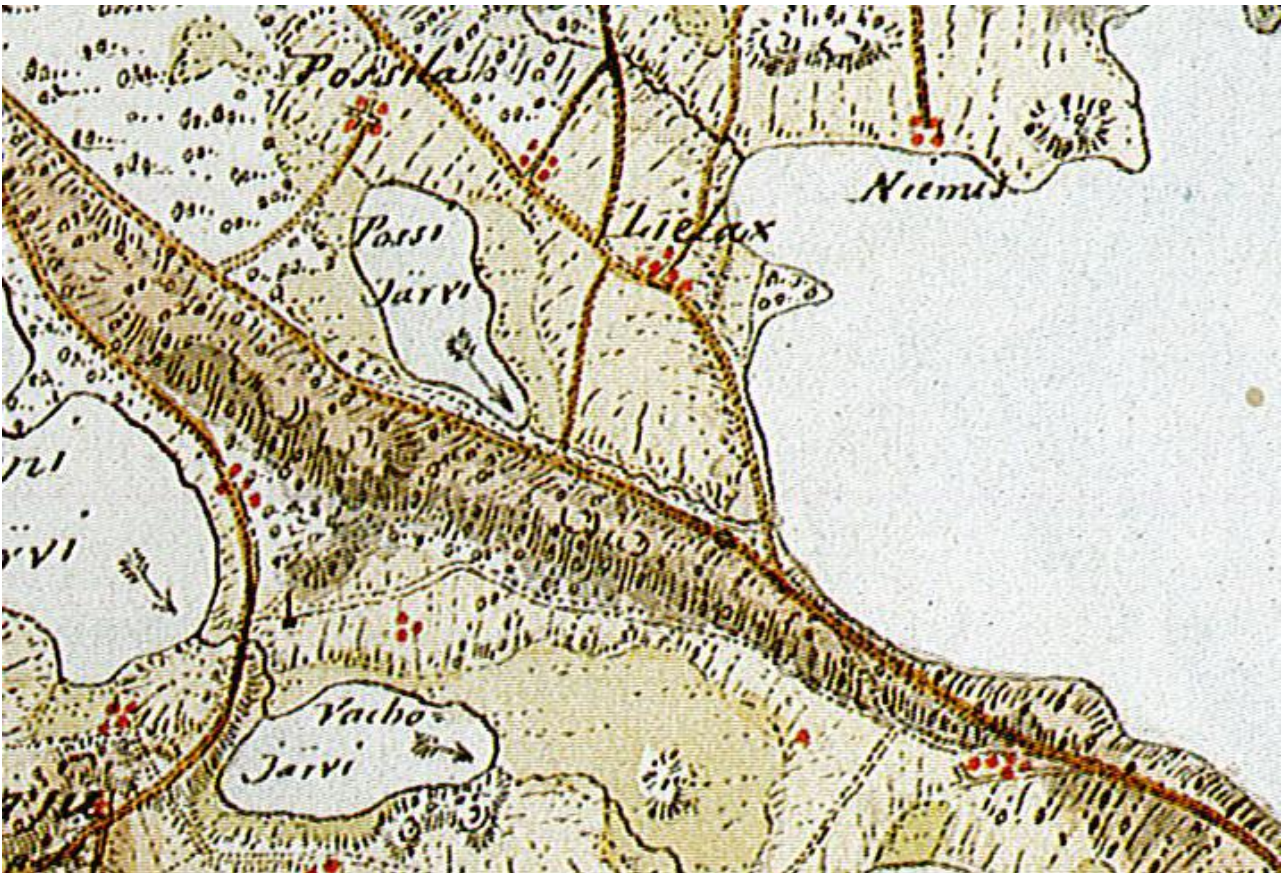
Karttaote 1. Isojakokarttan (1763) ote asemoituna peruskartan päälle. (Huom. asemoinnissa käytetty v. 2006 peruskarttarasteria, jossa Ollinojanlahtea ei ole vielä kuvattu kokonaan täytettynä). Ei mittakaavassa.



Karttaote 2. Pitäjänkartan (1847) ote asemoituna peruskartan päälle. Ei mittakaavassa.



Karttaote 3. Rusthollin tontti ympäristöineen isojakokartassa (1763). Ei mittakaavassa.



Karttaote 4. Ote Kuninkaan kartastosta (karttasivu 269). Ei mittakaavassa.

5. MAASTOTYÖMENETELMÄT

Inventointialue käveltiin läpi. Otollisiksi katsottuihin kohtiin tehtiin pieniä kuokuoppia (koekuoppaja) ja lapionpistoja. Koekuoppien tai maastossa havaittujen rakenteiden sijainteja mitattiin joko peruskartassa kuvatuista kiinteistä rakenteista tai Magellan-satelliittipaikanninta käyttäen.



Karttaote 5

Inventointialueen osa-alueet:

1. Pohjoisosa
2. Koillisosa
3. Tuotantorakennusten alue
4. Rusthollin tontti
5. Kartanon niemi
6. Näsijärven ranta
7. Kenttäalue
8. Enqvistinpuisto
9. Länsiosa

Pohjakartta: Maanmittauslaitos.

MK 1: 5000

6. INVENTOINTIHAVAINNOT

6.1. Pohjoisosa

Inventointialueen pohjoisosan merkittävämmät rakennelmat ovat alueen keskellä sijaitseva sora- ja kivipenger, jossa sijaitsee sähköpylväs ja sähköasemarakennus, ja alueen keskiosaa peittävä tuore täyttömaapenger. Alueen itäosassa sijaitsee veneiden talvisäilytyspaikkana toimiva aidattu sorakenttä eteläosan ollessa asfaltoitua kenttää. Talvisäilytyspaikan itäreunassa kulkee sorapäällysteinen tie, joka on säilyttänyt isojakokartassa (1763) näkyvää tielinjaa Lielahden ja Niemen välillä (ks. luku 6.10). Muuten inventointialueen pohjoisosa on vanhaa, heinittynyttä savipeltoa, joka historiallisista ilmakuvista päätellen on ollut viljelyssä vielä 1900-luvun keskivaiheilla.

Alueen halki kulkee luode - kaakko-suunnassa peruskarttaan merkitsemätön umpeenkasvava soratien katkelma, jonka luoteispuolella sähköasema sijaitsee. Tie näkyy Senaatin kartaston *Pirkkala*-karttalehdessä 1900-luvun alussa, mutta ei Pirkkalan pitäjänkartassa (1847) tai vanhemmissa kartoissa. Sen

kulttuuriperintöarvo lienee vähäinen eikä siihen kiinnitetä inventoinnissa enempää huomiota. Yksi Lielahden kartanon rautatien (1892 - 1907) raiteista on Senaatin kartaston *Pirkkala*-karttalehden mukaan kulkenut tien lounaispuolta, mutta puretun radan jäännöksiä ei havaittu maastossa.

Isojakokartassa inventointialueen pohjoisosa on kuvattu pääosin pelloksi. Sähköasemapien alueen lounais- ja koillispuolisille vanhoille pelloille tehtiin pari lapionpistoa. Tällöin havaittiin vain savista kyntökerrosta, jossa ei ollut nokea, hiiltä, likamaata eikä mitään muitakaan viitteitä rikki kynnetyistä kulttuuri- tai likamaakerroksesta. Ainoat löydöt olivat pari palaa tiilimurskaa. Pintapöimintään ei tiheään kasvillisuuden takia ollut mahdollisuutta.

6.2. Koillisosa (ent. Ollinojanlahden pohjukka)

Isojakokartassa ja pitäjänkartassa inventointialueen koillisosa on veden alla muodostaen Ollinojanlahden länsipohjukan. Ollinojanlahti on 1900-luvun jälkipuolella täytetty kokonaan. Näsjärven pinta on laskenut (ja täyttökkin ehkä jo alkanut) vuoden 1946 tilannetta esittävässä ilmakuvassa, jossa inventointialueen koillisosa osittain on jo rakentamatonta rantavyöhykettä.

Inventointialueen koillisosassa sijaitsee 1960-luvun jälkeen rakennettuja teollisuuslaitteita, kuten selkeytysallas, liettämö ja jätteenpolttolaitos. Koska kyse on nuoresta vesijättö- ja täyttömaa-alueesta, inventointialueen koillisosa katsottiin arkeologisesti epäkiinnostavaksi.

6.3. Tuotantorakennusten alue



Kuva 1. Tehdasrakennuksia ja tuoreita hakkuujättepinoja. Etualalla näkyvä kenttä on vanhaa ratapihaa, josta kiskot on purettu. KYY 167: 1.

Inventointialueen keskiosaa hallitsee autioituneiden ja osittain ränsistyneiden teollisuusrakennusten muodostama sokkeloinen kompleks. Kompleksin vanhimmat osat ovat 1910-luvulta ja nuorimmat aikaisintaan 1980-luvulta. Rakennusten ohella tätä viitisen hehtaaria laajaa aluetta leimaavat asfaltoidut tiet, teollisuuspihat ja pysäköintialueet. Arkeologisessa mielessä tämä alue voidaan katsoa kokonaan tuhoutuneeksi. 1760-luvun isojakokartassa tuotantorakennusten alue on pääosin peltoa. Alueella on rakennusperintöarvoja, kuten v. 1918 valmistunut punatiilinen vesitorni.

6.4. Rusthollin tontti

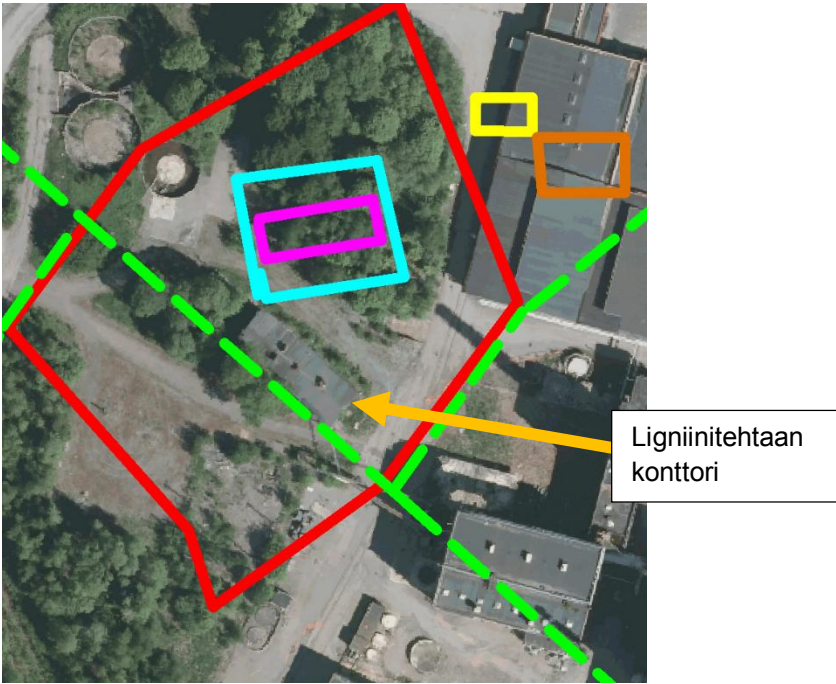
Isojakokartassa (1763) ja pitäjänkartassa (1847) on kuvattu vuonna 1676 perustetun rusthollin tontti, joka asemoitiin vuoden 1946 ilmakehuun ja sen avulla edelleen peruskartalle. Rusthollin tontti on sijainnut välittömästi selluloosatehtaan rakennusten länsipuolella. Von Nottbeck -suvun omistuksen aikana suurtilan uusi linnamainen päärakennus (1893) ja erittäin iso navetta nousivat selvästi erilleen (itään) vanhasta rusthollin tontista. Senaatin kartaston *Pirkkala*-karttalehdestä päätellen vanha rusthollin tontti oli v. 1909 jo autio, ja sellaisena se nähtävästi pääosin pysyi aina 1900-luvun jälkipuolelle, jolloin tehtaaseen liittyviä rakenteita ja rakennuksia levisi suureen osaan tonttia.

Rusthollin tontin laajuus on noin 10 000 neliometriä. Rusthollin tontti sijaitsee tuotantorakennusten alueen länsireunalla. Isojako- ja pitäjänkartassa kuvatun rusthollin tontin pohjois- ja länsipuolinen joutomaa-alue tms. hahmottuu vuoden 1946 ilmakehussa rakennetun ja pihapuita kasvavan tontin reuna-alueena; alueen pohjois- ja länsipuolella sijaitsee niin em. kartoissa kuin vuoden 1946 ilmakehussakin peltoa. Nykyisessä ilmakehussa tämä piirre ei ole enää havaittavissa.

Isojakokartassa rusthollin tontin pohjoispuoliskoon on piirretty kaavamainen kuva isosta rakennuksesta. Pitäjänkartassa samalla kohdalla on punainen suorakaide. Otaksuttavasti nämä merkinnät viittaavat **rusthollin päärakennukseen**, joka on saattanut olla iso ja kartanomainen. Kartta-asemoinnin perusteella päärakennus on sijainnut em. mäen loivalla lounaisrinteellä jatkuen ehkä nykyisen sorakentän alueelle (ks. alempana).

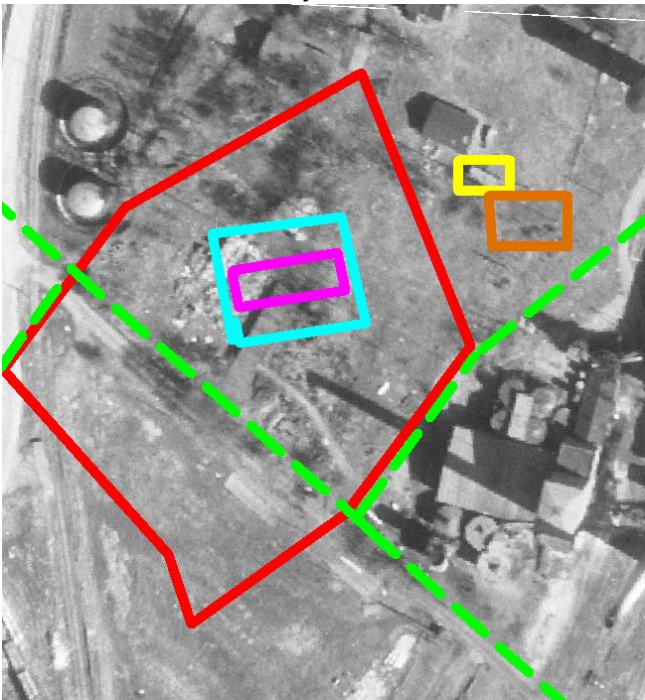
Isojakokartassa rusthollin naapuriin on merkitty **rakuunatorppa** (*Drag. Torp*). Samalle paikalle on tehty asuinrakennukseen viittaava merkintä vielä pitäjänkartassakin, vaikka ruotujakolaitoksen lakkauttamisen (1809) jälkeen kyseessä ei tietenkään ole enää ollut sotilatorppa. Kartoissa olevat merkinnät viittanevat rakuunatorpan päärakennukseen. Rakuunatorpan paikka voidaan katsoa tuhoutuneeksi, koska se sijaitsee selluloosatehtaan tuotevarastotilan alla ehkä jatkuen lännessä asfaltoidulle ja tasoitetulle teollisuuspihalle.

Edellä kuvailtujen osien ohella rusthollin tontti sisältää nykyisin 1) erilaisia asfaltoituja teitä ja teollisuuspihoja, 2) asfaltoimatonta pysäköintialuetta, 3) tontin länsireunassa ison, syvän ja pyöreän betonialtaan, 4) sora- ja sepelienttiä sekä 5) osin metsittyneitä/pensoittuneita nurmikenttiä. Rungas kolmasosa rusthollin tontista on nykyisin rakentamatonta, asfaltoimatonta tai sorapäällystämätöntä. Vuosien 1946, 1956 ja 1966 ilmakehussa rusthollin tontti on kokonaan rakentamaton ja päällystämätön lukuun ottamatta teitä, ligniinitehtaan konttorirakennusta ja kahta todennäköisesti varastokäytössä ollutta rakennusta.



Ilmakuva 5: Isojakokartan ja pitäjänkartan mukainen Lielahden rusthollin tontti asemituna vuodelta 2012 olevan ilmakuvan päälle. MK 1: 2000. Pohjakuva: Tampereen kaupunki. Lisäykset: Sami Raninen.

- rusthollin tontin rajat
- rusthollin päärakennus isojakokartassa
- rusthollin päärakennus pitäjänkartassa
- rakuunatorppa isojakokartassa
- ex-rakuunatorppa(?) pitäjänkartassa
- - - historialliset tielinjat



Ilmakuva 6: Rusthollin tontti asemituna vuoden 1946 ilmakuvan päälle. MK. 1: 2000. Selitykset ks. kuva 4.

Tontin itäreuna (teollisuuspiha)

Rusthollin tontin itäreuna on nykyisin asfaltoitua teollisuuspihaa, jota rakennettaessa maanpintaa on selvästi tasoitettu ja maata siirretty pois. Asfaltin peittämät rusthollin tontin osat voidaan katsoa tuhoutuneiksi. Teollisuuspihan kautta kulkee raide.

Ligniinitehtaan konttori ja sorakenttä

Suurin piirtein keskellä rusthollin tonttia sijaitsee 1950-luvulla rakennettu punatiilinen ligniinitehtaan konttorirakennus (alk. selluloosatehtaan sauna- ja pesuosasto). Tämä rakennus sijaitsee historiallisen Teivaalantien linjan pohjoislaidalla. Konttorirakennuksen pohjois- ja luoteispuolella sijaitsee sorapäälysteinen, nykyisin jo heinittyvä kenttä, joka oletettavasti on tehty konttorirakennuksen yhteydessä. Konttorirakennuksen koillisseinästä mitattuna kenttä on noin 17 metriä leveä ja luoteispäädystä mitattuna noin 5 metriä leveä. Sorakentän alueella on parista rautakannesta päätellen tehty syviä kaivutöitä. Sorakentän alueella mahdolliset kulttuurikerrokset ja rakennuksenjäännökset ovat saattaneet tuhoutua maamassojen vaihdon ja kaivutöiden yhteydessä. Koillisreunassaan sorakenttä nousee loivalle mäenrinteelle. Sorakentän luoteisreunaan tehtiin lapionpisto, jonka perusteella sorakerros on yli 30 cm paksu eikä sen pohjaa saatu näkyviin.

Mäki

Sorakentän pohjois- ja koillispuolella sijaitsee matala mäki, joka sisältyy rusthollin tonttiin. Ilmakuvien perusteella mäki on metsittynyt 1940-luvun jälkeen, mutta metsää on suhteellisen vähän aikaa sitten harvennettu.

Mäen länsirinteellä sijaitsee kolmisen metriä pitkä **kellarimainen kaivanto**. Länteen suuntautuva kaivanto on leveydeltään ainakin pari metriä ja syvyydeltään vajaa puolisen metriä. Tarkkoja mittasuhteita on vaikea hahmottaa, koska kaivanto on ryteikköinen sekä osittain täytetty tai sortunut; sinne on myös kaadettu iso kivenlohkare. Kaivannon itäpäädyssä on näkyvissä alle metrin mittainen pätkä ainakin kolme harkkokerrosta käsittävää kylmämuurattua seinää. Maastossa kaivannon läheisyydessä lojuu jonkin verran tiiltä. Kaivanto ja kiviseinä vaikuttavat suhteellisen iäkkäiltä. Kyseessä lienee jonkin rusthollin ulkorakennuksen jäännös, ehkä 1800-luvulta. Kaivantoa tuskin voi pitää kiinteänä muinaisjäännöksenä, mutta sillä lienee jotain kulttuuriperintöarvoa ilmeisesti ainoana Lielahden rusthollin (todennäköisenä) maisemassa erottuvana jälkenä. Mainittakoon, että kaivanto saattaa näkyä vuoden 1946 ilmakuvassa, mutta kuva ei ole riittävän tarkka, jotta kaivannon kohdalla tai välittömässä läheisyydessä erottuvan ilmiön luonteesta saisi varmuutta.

Magellan-satelliittipaikantimella kaivannon keskikoordinaatiksi mitattiin I 323 417 P 6 824 902 (virhe 5 metriä).

Mäen lounaisrinteellä, sorakentän vieressä, sijaitsee jonkin laitteen betonijalustoja. Mäen kaakkoiskulmalla sijaitsee mäenrinteessä katoton kellarimainen betoniseinäinen syvennys, joka ilmakuvista päätellen on kaivettu joskus vuoden 1966 jälkeen. Mäen itä- ja pohjoisreuna muodostavat jyrkän leikatun rinteeseen, joka syntynyt mäkeä näissä suunnissa reunustavaa teollisuuspihaa tasoitettaessa 1950- tai 1960-luvulla.



Kuva 2: Harkkokiviseinä kellarimaisen kaivannon itäpäädyssä. KYY 167: 14.

1930-luvulla otetussa ilmakuvassa mäellä ei näy mitään rakennuksia (kuva 2). Vuoden 1946 ilmakuvassa mäen lounaisrinteellä erottuu rakennus, luultavasti jokin varasto, jota ei enää ole vuoden 1956 ilmakuvassa. Toinen varastolta näyttävä, pienikokoinen rakennus erottuu mäen itärinteellä vuoden 1956 ilmakuvassa, muttei enää vuoden 1966 ilmakuvassa. Muuten mäellä ei näytä olleen moderneja rakennuksia. Mäen laella ja rinteillä seisoo kuitenkin muutamia käytöstä jääneiden tolppien tynkiä, ja mäellä erottuu kasvillisuuden seasta muitakin pieniä kiveyksiä, jotka muistuttavat tolpan sijoja. Tolpat ehkä liittyvät putkistoon tms. joka on kulkenut mäen yli (ks. kuva 6). Mäellä erottuu myöskin noin metrin levyisiä matalia kuoppia. Mäen kaakkoisrinteellä sijaitsee hieman laajempi, muutaman neliömetrin laajuinen epämääräinen kiveys, joka on ehkä yhteydessä sähkötolpan sijaan tai johonkin purettuun rakennelmaan (keskikoordinaatti I 323 437 P 6 824 889).

Mäelle tehtiin kolme koekuoppaa (mäen lounaisrinteellä raivausjätekanava ja iso hiekkaläjä rajoittivat koekaivun mahdollisuuksia):

Koekuoppa 1. Mäen länsirinne. Laajuus 40 x 40 cm. Syvyys 30 cm.

I 323 412 P 6 824 916 (mitattu Magellan-paikantimella, virhe 5 metriä).

- 0 - 30 cm: sekoittunutta humuksensekaista maata.
- 30 cm: paksuja juuria, joihin kaivu pysäytettiin.

Koekuoppa 2. Mäen lounaisrinteen alaosa. Laajuus 60 x 40 cm. Syvyys 30 cm.

- I 323 407 P 6 824 892 (mitattu konttorirakennuksen reunasta ja määritelty kartografisesti).
- 0 - 20 cm: humuksensekaista sekoittunutta maata. Tiilimurskaa.
- 20 - cm: laakamainen betonirakenne ja siihen yhteydessä oleva hiekkakerros.

Koekuoppa 3. Mäen lounaisrinteen yläosa. Laajuus 40 x 40 cm. Syvyys 40 cm.

I 323 432 P 6 824 910 (mitattu Magellan-paikantimella, virhe 5 metriä).

- 0 - 30 cm: humuksensekaista hienoa hiekkaa/hietaa. Pari palaa tiilimurskaa, yksi hiilennokare.
- 30 - cm: puhdasta, kivensekaista hienoa hiekkaa/hietaa (moreenimaannos).

Tontin eteläosa (sepelikenttä)



Kuva 3. Sepelikentän betonirakenteita. KY 167: 16.

Tontin eteläosassa sijaitsee sepelikenttä, jolla on ollut sähköasema. Sepelikentän reunoilla on kytkinkenttään tms. liittyviä betonijalustojen jäännöksiä. Sepelikentän pohjoisosassa on myös maahan kaivettuja betonirakenteita, jotka ovat enimmillään noin 1,5 metriä syviä. Lapionpiston perusteella sepelikerros on noin 30 cm paksu ja sen alla sijaitsee vielä erikseen asennushiekkakerros. Sepelikentän alueella mahdollisesti sijainnut muinaisjäännös on voinut tuhoutua kokonaan sähköaseman rakennus- ja maansiirtotöissä.

Jalustanjäännökset ja muut betonirakenteet sepelikentällä ovat arkeologisoituneita kohteita, mutta myöhäisiä sellaisia. Vuoden 1946 ilmakuvassa ei näy vielä mitään sepelikenttään tai sähköaseman rakenteisiin viittaavaa. Sepelikentän ja sillä sijaitsevien modernien rakenteenjäännösten kulttuuriperintöarvo on vähäinen, eikä niihin kiinnitetä enempää huomiota.

Tontin länsiosa

Rusthollin tontin länsiosassa sijaitsee asfaltoitua kenttää, pyöreä ja syvä betoniallas, asfaltoitu tienpätkä, joka yhdistää asfalttikentän tehdasalueen tiestöön sekä kolme nurmikkoa. Yksi nurmikoista sijaitsee ligniinitehtaan konttorin luoteispuolella. Tämän nurmikon kohdalla on kasvanut ilmakuvassa (2012) näkyvä metsikkö, joka on sittemmin kaadettu. Toinen nurmikko sijaitsee tienpätkän länsipuolella betonialtaan

lähellän ja kolmas asfalttikentän pohjoisreunalla. Nurmikkoalueilla ei juuri ole maan pinnalle erottuvia rakennus- tai maanmuokkaustöiden jälkiä.

Ligniinitehtaan konttorin luoteispuoliselle nurmikoille tehtiin koekuoppa:

Koekuoppa 4. Laajuus 40 x 50 cm. Syvyys 55 cm.

I 323 392 P 6 824 874 (sijainti mitattu konttorirakennuksesta ja koordinaatit määritetty kartografisesti).

- 0 - 30 cm: savimulta. Tiilimurskaa.
- 30 - 55 cm: heikosti värjäätynyttä likamaata, humuksensekainen hiekkakerros. Tiilimurskaa, hiilenpaloja. Savimulta- ja hiekkakerroksen välistä löytyi teollisen rautaesineen katkelma.
- 55 cm: paksuja puunjuuria, joihin kaivu pysäytettiin.

Pyöreän betonialtaan lounaispuoleiselle nurmikolle tehtiin toinen koekuoppa:

Koekuoppa 5. Laajuus 40 x 40 cm. Syvyys 50 cm.

I 323 374 P 6 824 898 (sijainti mitattu betonialtaista ja koordinaatit määritetty kartografisesti).

- 0 - 30 cm: savimulta. Tiilimurskaa, teollisia rautanauloja, pellinkappaleita.
- 30 - 50 cm: heikosti värjäätynyttä likamaata, humuksensekainen hienolajitteinen maa (siltti). Tiilimurskaa.
- 50 - cm: vaalea savi, tulkittiin pohjasaveksi.

Nurmikoille on selvästi levitetty paksu savimultakerros, jonka alapuolella sijaitsee alkuperäisempi maannos.

On mahdollista, että varsinkin nurmipeitteisillä historiallisen tontin osilla on säilynyt rustholliin liittyvää kulttuurikerrosta, rusthollin talous- ja ulkorakennusten jäännöksiä tai rustholliä varhaisempaan kyläasutukseen liittyviä jäännöksiä. Teivaalantien ja ns. Pispalanharjun - Keijärven tien (ks. luku 4) historiallinen tielinja on kulkenut nurmikkoalueiden eteläosan halki. Historiallisia tierakenteita ei erotu maan pinnalle, mutta niitä on hyvin voinut säilyä nurmikoille levitetyn savimultakerroksen alla.



Kuva 4: Rusthollin tontin rakentamatonta osaa entisen Teivaalantien varrella. Taustan keskellä sijaitsee ligniinitehtaan konttorin luoteispääty. Kuvassa näkyvälle nurmikolle tehtiin koekuoppa 4. Kuvan oikeassa reunassa on kulkenut historiallinen tielinja. KY 167: 6.

Betonialtaat

Tontin länsiosan edellä mainitut asfalttikenttä ja pyöreä betoniallas (jonka halkaisija on noin 13 m) ovat nuoria rakenteita, joita ei näy vielä vuoden 1966 ilmakuvassa. Sen sijaan välittömästi rusthollin tontin länsipuolella sijaitsevat **kaksi pyöreää betoniallasta** näkyvät jo vuoden 1946 ilmakuvassa. Näiden altaiden halkaisija on noin 18 metriä ja syvyys lähes kaksi metriä. Niitä ympäröi matala, muutaman kymmenen cm korkuinen betoniseinä. Ilmakuvissa v. 1946 - 2006 kaikkien kolmen betonialtaan keskellä näkyy halkaisijaltaan noin 6 - 8-metriset pyöreät ja korkeat säiliömäiset rakenteet, jotka Tampereen kaupungin intranet-paikkatietokannan mukaan on purettu v. 2011. Kahden läntisemmän ja vanhemman betonialtaan välissä ja länsipuolella on lisäksi vielä betoniseinäinen kolmikulmainen allas (länsisivultaan noin 12 metriä pitkä). Ilmakuvista päätellen se on pyöreitä altaita nuorempi rakenne. Betonialtaat sijaitsevat tien varressa selvästi erillään varsinaisista tuotantorakennuksista. Tampereen kaupungin intranet-paikkatietokannan mukaan kyse on ollut varistorakenteista. Ne liittyvät ehkä selluloosatehtaan jäteliemen käsittelyyn.

Betonialtaat voidaan nähdä arkeologisoituneina teollisuushistoriallisina kohteina. Altaiden kulttuuriperintöarvoa kuitenkin vähentää nuorehkon iän ohella se, että kyse on nähtävästi varastointi- tai säilytys- eikä tuotantolaitteista. Niihin kohdistuvia suojelutoimenpiteitä ei esitetä.

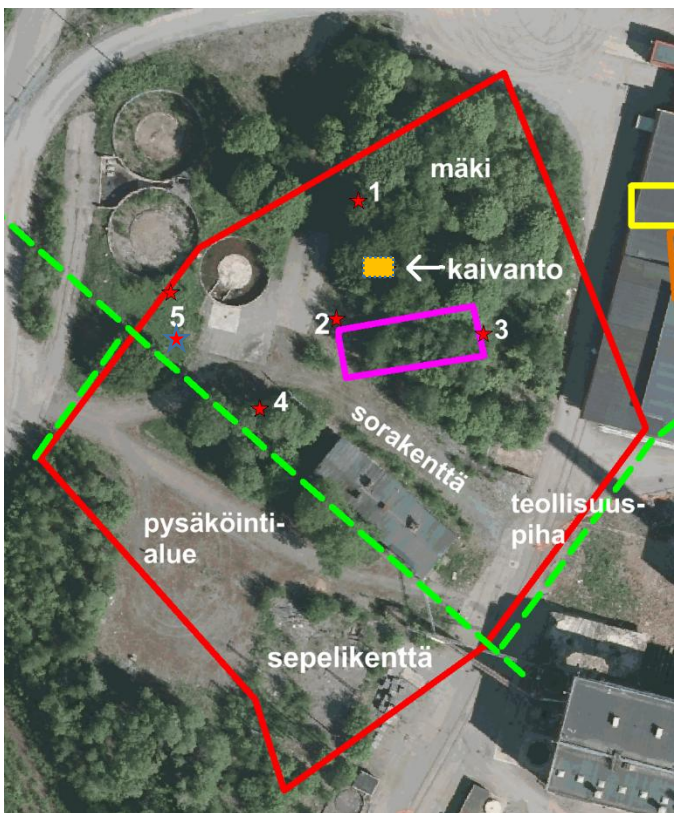


Kuva 5. Asfalttikenttä ja pyöreä betoniallas rusthollin tontin länsiosassa. Kuvattu luoteeseen. KY 167: 5.



Kuva 6. Rusthollin tontin mäki, betonialtaat ja niiden kohdalla kohoavat pyöreät säiliörakennelmat v. 1973. Kuva: B. Möller (Scan-Foto). Tampereen museot 693: 1016.

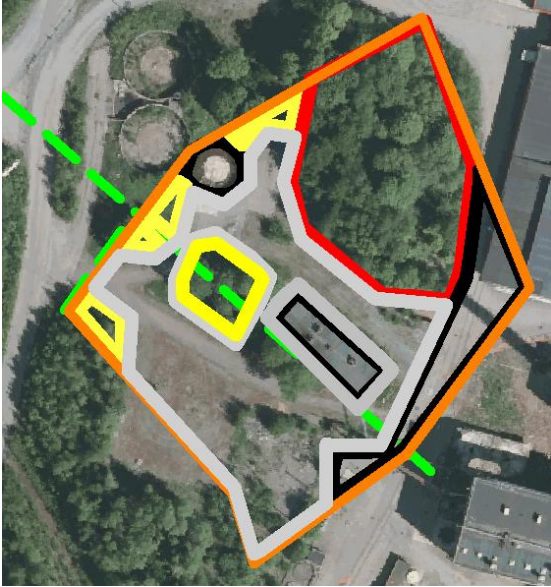
Kuva 7: Rusthollin tontin itäosaa: rakentamaton matala mäki ja teollisuuspihan länsireuna luoteeseen nähtynä. KY 167: 11.



Ilmakuva 7. Koekuoppien (1 - 5) ja kellarimaisen kaivannon sijainnit merkittynä v. 2012 ilmakuvaan.

- rusthollin tontin rajat
- - - rusthollin päärakennus pitäjänkartassa
- - - historialliset tielinjat

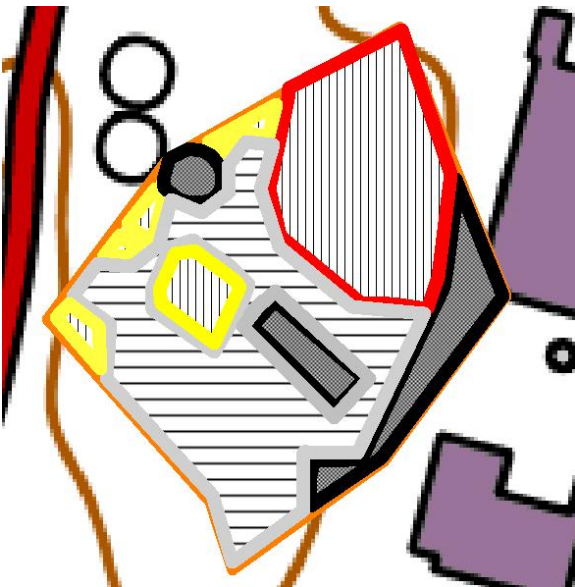
Pohjakuva: Tampereen kaupunki.



Ilmakuva 8. Rusthollin tontin säilyneisyys:

- rusthollin tontin rajat
- mäki (yhtenäinen hyvin säilynyt alue)
- irralliset säilyneiltä vaikuttavat osat
- varmuudella tuhoutuneet osat
- todennäköisesti tuhoutuneet osat
- isojakokartan tielinjat

Pohjakuva: Tampereen kaupunki, 2012
MK 1: 2000



- tontin autoitunut osa
- tontin vuoteen 2008 käytössä ollut osa, jossa kulttuurikerrosten ja rakenteiden säilyminen mahdollista
- tontin vuoteen 2008 käytössä ollut osa, jossa kulttuurikerrosten ja rakenteiden säilyminen epätodennäköistä
- tontin vuoteen 2008 käytössä ollut osa, joka on varmuudella tuhoutunut

Karttaote 6.
Pohjakartta: Maanmittauslaitos
MK 1: 2000

6.5. Kartanon niemi

Selluloosatehtaan tuotantorakennusten itäpuolella sijaitsee Näsijärveen työntyvä kallioinen niemi, jonka tyvessä kohoaa **Lielahden kartanona** tunnettu linnamainen punatiilirakennus (1893). Kartanon pihapiirissä on myös muita, pienempiä asuin- ja talousrakennuksia. Niemen pohjoispuolella on sijainnut avara Ollinojanlahti, joka on kuitenkin kokonaisuudessaan täytetty. Niemen itä- ja etelärantaa reunustaa yhä järvivesi. Niemeä leimaa lehtomainen kasvillisuus.

Isojako- ja pitäjänkartassa sekä *Kuninkaan kartastossa* niemi on huomattavasti nykyistä kapeampi. Näissä kartoissa kuvattu terävä niemenkärki sijaitsee asemituna nykyisen niemen koillisreunalla, 30 - 50 metriä koilliseen niemen nykyisen tylpän kärjen edustalla sijaitsevasta betonilaiturin rauniosta (ks. alempana). Tämä viittaa siihen, että suuri osa nykyisestä niemestä on täyttömaata. Kuitenkin myös laiturinraunion eteläpuolella ja niemen etelärannassa on paikoitellen nähtävissä rantakalliota. Niemi on siis alun perinkin ollut selvästi leveämpi kuin em. kartat antavat ymmärtää, tai vaihtoehtoisesti niemen edustalla on sijainnut kallioluotoja tai kareja, jota ei ole kuvattu kartoissa ja joka on täytetty kiinni mantereeseen. Koska kallioisella niemellä ei kartoista päätellen ole 1700-luvulla tai 1800-luvun alkupuolella ollut asutusta eikä peltoa tai niittyä, ei liene ihme, että rantamuodot on tältä osin kuvattu kartoissa epätarkasti.



Kuva 8. Kartanon voimakkaasti muokattua pihaa luoteeseen nähtynä. Puiden takana punatiilinen päärakennus (1893). KYY 167: 19.

Joka tapauksessa on ilmeistä, että niemen nykyinen etelärantatörmä on täyttömaata. Tämän voi helposti nähdä maastossa, jossa vesirajasta nousee jyrkkä ja korkea, kivimuurilla tuettu rinne kartanon terrassimaiselle pihalle. Terassi jatkuu lännessä korkeana tiepenkereenä, jota pitkin rantatiestä (ks. luku 6.10.) erkaneva sorapäällysteinen pihatie saapuu kartanolle. Myös niemen kaakkois- ja itärannalla (laiturinraunion molemmin puolin) on viitteitä voimakkaista maansiirtotöistä. Tällaisia ovat esimerkiksi rantaan laskevassa jyrkähkössä rinteessä sijaitsevat kylmämuuratuilta rinnemuureilta vaikuttavat rakenteet. Niemen pohjoisranta, joka jyrkähkösti viettää täytettyyn Ollinojanlahteen, on säilyttänyt alkuperäisemmän tilan. Pohjoisrannan itäpäädyssä sijaitsee paljasta rantakalliota.

Etelärannan täyttötyöt liittyivät Lielahden kartanon rakentamiseen. *Senaatin kartaston* Pirkkala-karttalehdessä (1900-luvun alku) niemi on jo saanut nykyiset ääriviivansa². Vaikuttaa siltä, että niemen pohjoisrannalla 100 metrin korkeuskäyrä kulkee enemmän tai vähemmän alkuperäisessä topografiassa, kun taas niemen etelärannassa kartanon pihan eteläreuna on täyttämällä korotettu suunnilleen 100 metrin korkeuskäyrälle. Kartanon punatiilinen päärakennus sijaitsee 105 metrin korkeuskäyrän yläpuolella. **Kartanon pihapiirin itä- ja koillispuolinen metsäalue** eli alkuperäisempää topografiaa säilyttänyt niemen osa sijaitsee Ancyclusjärven rantakorkeuksilla. Alueelle tehtiin 9 koekuoppaa, jotka sijoitettiin etelään avautuville loiville rinteille. Lisäksi yksi koekuoppa tehtiin niemen tyveen täyttömaapenkereen juurelle. Kartanon voimakkaasti muokatulle ja ainakin osin täyttömaasta koostuvalle pihamaalle koekuoppia ei tehty. Yhdestäkään koekuopasta ei tehty kiinteään muinaisjäänökseen viittaavia havaintoja. Koekuoppien sijainnit mitattiin Magellan-satelliittipaikantimella (virhe 5 metriä).



Kuva 9. Rinnemuuria kartanon niemen kaakkoisrannalla laiturinraunion lähellä. KYY 167: 35.

² Senaatin kartasto, Pirkkala (XIX - XX, 22 - 23); Digitaalarkisto: <http://digi.narc.fi/digi/slistaus.ka?ay=33331>

Kiveys

Sammaleen ja heinäkasvillisuuden peittämän, osin maanalaisen kiveyksen mittasuhteita ja muotoa on vaikea hahmottaa, mutta sen halkaisija on karkeasti arvioituna noin 10 metriä. Kiveyksen itäosan yli on jäljistä päätellen ajanut jokin työkone, joka on leikannut ja tasannut karike- ja humuskerrosta sekä ehkä liikutellut joitakin kiviä. Kiveys sijaitsee niemenkärjessä olevan kalliopaljastuman ja lännempänä kohoavan mäenlaen välisessä loivassa rinteessä.

Kiveyksen länsi- ja itäreunaan tehtiin koekuopat 6 ja 7. Niissä voitiin todeta, että kiveykseen sisältyy ainakin kolme kivikerrosta, joiden välissä on humuksensekaista hiekkaa. Likamaata, nokea, hiiltä tai palanutta luuta ei havaittu. Koska kiveys myöskin sijaitsee rinteessä eikä mäen laella tai rantakalliolla, se on helpompi tulkita rinteeseen tehdyksi täyttö- tai perustustyöksi kuin esim. puretun lapinraunion pohjaksi. Vuoden 1946 ilmakuvasa niemen pohjoisrannalla, kiveyksestä noin 30 metriä koilliseen, erottuu iso Ollinojanlahteen työntyvä laiturimainen rakennelma. Kiveyksen läheisyydessä on siis ollut 1900-luvun alkupuolella jotain toimintaa, jonka tarkempaa luonnetta on vaikea arvioida - sijainti syrjäisessä niemenkärjessä ei viittaa siihen, että toiminta liittyisi selluloosatehtaan kuljetuksiin tai tuotantoprosesseihin. Kiveys voi myös olla Lielahden kartanoon liittyvä puistorakenne 1800-luvun lopulta tai vuoden 1900 tienoilta. Kiveys lienee liian epämääräinen kiinteänä muinaisjäännöksenä suojeltavaksi.



Kuva 10. Niemenkärkeen viettävässä rinteessä sijaitseva kasvillisuuden peittämä kiveys idästä nähtynä. Kuvassa erottuu rökkiön länsireunaan tehty koekuoppa 7. KYY 167: 22.

Koekuoppien kuvaukset

Koekuoppa 6. Kiveyksen itäreuna. Laajuus 40 x 40 cm, syvyys 30 cm.

- 0 - 30 cm: noin 15 - 20 cm pitkiä kiviä ainakin kolmessa kerroksessa
- Kivien välissä humuksensekaista hiekkaa.

Koekuoppa 7. Kiveyksen länsireuna. Laajuus 40 x 40 cm, syvyys 30 cm.

- 0 - 30 cm: noin 15 - 20 cm pitkiä kiviä ainakin kolmessa kerroksessa
- Kivien välissä humuksensekaista hiekkaa.



Kuva 11. Koekuoppa 6 kiveyksen itäreunassa. KY 167: 21.

Koekuoppa 8. Mäen laki. Laajuus 40 x 40 cm, syvyys 10 cm.

- 0 - 10 cm: sammalta, kariketta, humusta.
- 10 - cm: peruskallio.

Koekuoppa 9. Laajuus 40 x 40 cm, syvyys 25 cm.

- 0 - 25 cm: humuksensekaista hietaa/hienoa hiekkaa.
- 25 - cm: peruskallio

Koekuoppa 10. Laajuus 40 x 40 cm, syvyys 20 cm.

- 0 - 20 cm: humuksensekaista hietaa/hienoa hiekkaa. Sisälsi pintakerroksessa tiilimurskaa.
- 20 - cm: peruskallio

Koekuoppa 11. Laajuus 40 x 40 cm, syvyys 30 cm.

- 0 - 30 cm: humuksensekaista tummaa hietaa. Vaikutti sekoittuneelta ja maansiirtotöissä liikutellulta maalta. Kaivu jätettiin tähän, koska topografian perusteella päätettiin liikutellun maakerroksen olevan paksu.

Koekuoppa 12. Laajuus 40 x 40 cm, syvyys 40 cm.

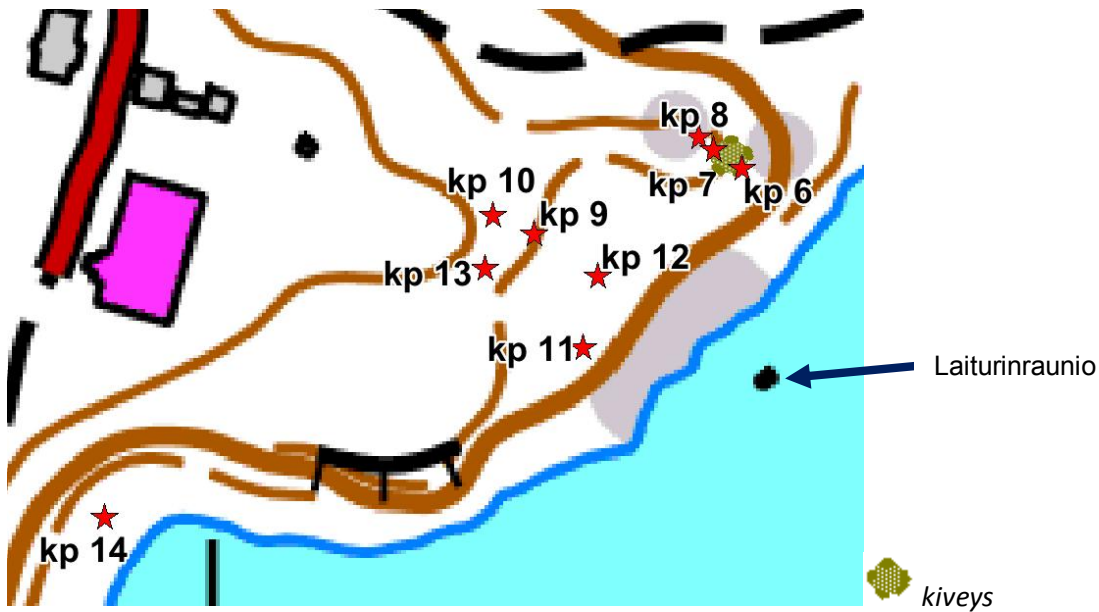
- 0 - 40 cm: humuksensekaista sekoittunutta hietaa/hienoa hiekkaa, seassa pientä kiveä. Sisälsi teollisia rautanauvoja ja muuta resenttiä romurautaa, tiilimurskaa ja laastia. Haisi lannalle. Selvästikin liikuteltua maata, tulkittiin täyttömaapenkereen pinnaksi. Kaivu jätettiin tähän, koska sekoittunut kerros näytti jatkuvan syvälle.

Koekuoppa 13. Laajuus 40 x 40 cm, syvyys 28 cm.

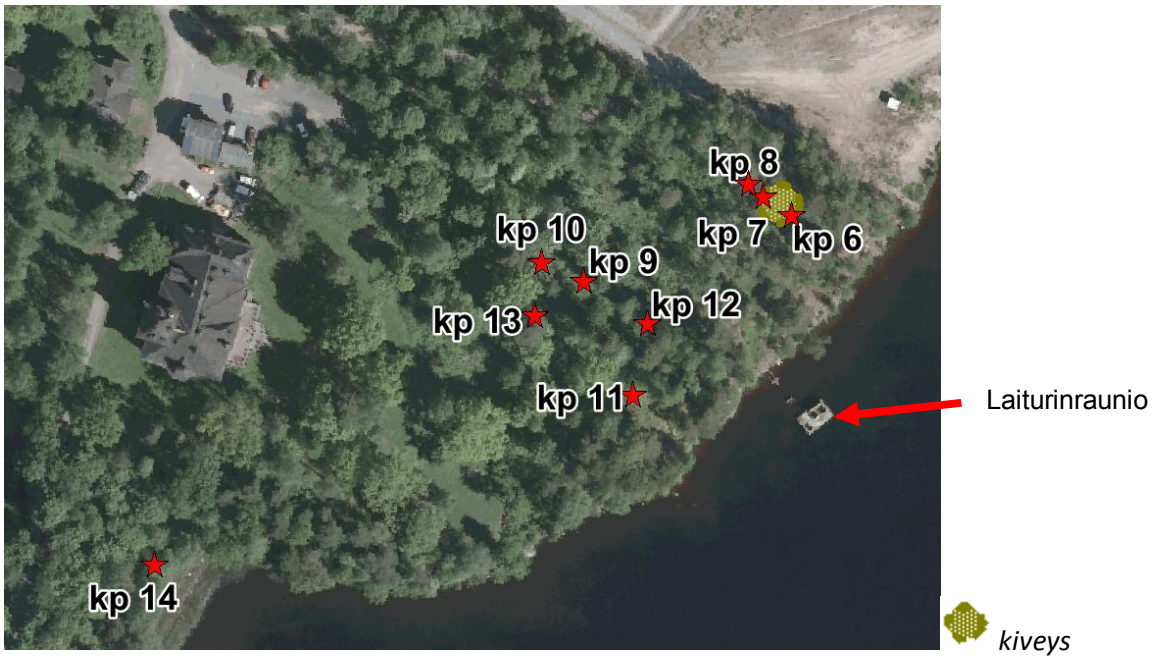
- 0 - 10 cm: humuksensekaista hietaa, sisälsi hieman tiilimurskaa
- 10 - 18 cm: vaaleanruskeaa puhtaanoloista hietaa
- 28 - cm: peruskallio.

Koekuoppa 14. Niemen tyvi. Laajuus 40 x 40 cm, syvyys 40 cm.

- 0 - 30: humuksensekaista hiekkaa, jonka seassa vaaleanruskea silttimäinen linssi. Sekoittunutta maata.
- 30 - 40 cm: hiekkaa, jonka seassa iso kivi. Ei havaintoa lika- tai kulttuurimaasta.



Karttaote 7. Kartanon niemelle tehdyt koekuopat (kp 6 - 14) peruskartalle merkittynä. MK 1: 2000.



Ilmakuva 9. Kartanon niemelle tehdyt koekuopat (kp 6 - 14) v. 2012 ilmakuvaan merkittynä. MK 1: 2000.

Laiturinraunio



Kuva 12. Betonilaiturin raunio nähtynä kaakkoon. KYY 167: 34.

Niemen itärannan edustalla sijaitseva betonilaiturin raunio on arkeologisoitunut kohde, jolla saattaa olla kulttuuriperintöarvoa. Raunioon sisältyy kaksi parin metrin levyistä betonijalkaa ja niiden kaakkoispuolella sijaitseva noin 9 x 6 metriä laaja nelikulmainen lava. Lavalla on vielä muutama vuosi sitten sijainnut pieni koppimainen rakennus, joka näkyy suhteellisen tuoreissa viistoilmakuvissa (esim. <https://www.bing.com/maps/>, katsottu 6.11.2015). Rakennuksen perustuksia erottuu lavalla yhä. Lava sijaitsee noin 13 metrin päässä rannasta. Lavalle on pystytetty jokin järvelle näkyvä varoituskyltti.

Laituri erottuu selvästi v. 1946 ilmakuvassa. Laituri näyttää ehjältä vielä v. 1966 ja 1969 ilmakuissa (betonijalkojen päältä kulkee silta lavalle), mutta v. 1995 ilmakuissa se näyttäisi jo raunioituneen. Jo Senaatin kartaston *Pirkkala*-karttalehdessä on merkitty iso laituri jotakuinkin samalle kohdalle, ja on mahdollista, että nykyinen betonilaiturin raunio on näinkin vanha (1900-luvun alusta). Laiturin sijainti on teollisuusrakennusten ja tehdasalueen teiden näkökulmasta syrjäinen ja vaikeapääsyinen, joten se on yhteydessä pikemminkin Lielahden kartanoon.

Laiturinraunio ei ole kiinteä muinaisjäänös eikä sitä tässä yhteydessä esitetä kaavamerkinnällä suojeltavaksi. Järvimaisemaan pitkään kuuluneen laiturinraunio säilyttäminen tai jopa käyttökelpoiseksi kunnostaminen voi kuitenkin olla suositeltavaa.



Ilmakuva 10. Betonilaituri ja pieni rakennus v. 1969. Scan-Foto. Tampereen museot 693: 388: 1.

6.6. Näsijärven ranta kartanon niemen eteläpuolella

Kartanon niemen eteläpuolella inventointialueeseen sisältyy runsaat 500 metriä pitkä kaistale Näsijärven rantaa. Rantavyöhykkeellä on muutamia eri-ikäisiä rakennuksia.

Möljä

Järven selälle työntyvä, noin 150 metriä pitkä möljä (uittotukkien nippunostolaituri) on rakennettu 1920-luvulla, joskin ilmakuvat osoittavat, että sen tyveä on voimakkaasti levennetty v. 1946 jälkeen. Rakennelman

kärki on betonia, tyvi täyttömaata, jolla kasvaa puita. Kärjessä kohoaa korkeita betonipilareita, jotka lienevät peräisin tukkinosturista. Betonipilarit näkyvät v. 1966 ilmakuvasa, mutta eivät sitä aikaisemmissa.

Möjlällä lienee merkittävää kulttuuriperintöarvoa 1990-lukuun mennessä lakanneiden Näsijärven uittojen monumentaalisenä muistomerkkinä. Möljää ei nuorehkon ikänsä vuoksi esitetä kiinteänä muinaisjäännöksenä rauhoitettavaksi, mutta kylläkin kaavamerkinnällä suojeltavaksi.



Kuva 13. Möljä nähtynä etelään. Kuva otettu kartanon pihalta. Taustalla Paasikiventien pengeri Lielahden etelärannalla. KYY 167: 33.



Kuva 14. Rantavyöhykettä Näsijärven ja rantatien penkereen välissä. Kuvattu etelään ns. kartanon niemen eteläpuolelta. KYY 167: 31.

Muita havaintoja rantavyöhykkeestä

Isojako- ja pitäjänkartassa Näsijärven rannan välittömässä tuntumassa kulkee rantatie, joka pohjoisempaan kääntyy luoteeseen kulki rusthollin tontin läpi (ns. Pispalanharjun - Keijärven tie, ks. luku 4). Nykyisin tämän tielinjan kohdalla on massiivinen tiepenger, jota pitkin kulkee asfaltoitu tehdasrakennuksille johtava tie.

Selvästi erottuvan pengerluiskan ja järven rantaviivan välillä on noin 20 metriä leveä metsittynyt rantavyöhyke, jonka puustoa on taannoin harvennettu, mutta joka näyttää topografisesti pääosin olevan alkuperäisessä tilassa. Isojako- ja pitäjänkartan asemointi nykyiselle peruskartalle kuitenkin viittaa siihen, että 1700-luvun lopulla ja 1800-luvun alussa rantaviiva saattoi sijaita jopa 20 - 25 metriä nykyistä lännempänä. Näsijärven pinta on laskenut, joten nykyinen rantavyöhyke on ainakin osittain nuorehkoa vesijättöä. Rantavyöhyke on melko homogeenistä eikä siellä havaittu arkeologisessa mielessä lupaavia yksityiskohtia.

Perimätieto yhdistää Lielahden etelärantaan ”**Hiedan sataman**”, jota muun muassa käytettiin Pyhä- ja Näsijärven välisen liikenteen väliasemana³. Lielahden eteläranta jää inventointialueen ulkopuolelle ja 1970-luvulla rakennetun Paasikiventien massiivinen penger peittää sen lähes kokonaan. Inventointialueen kaakkoiskolkassa, joka liittyy lahden etelärantaan, sijaitsee noin 35 metriä pitkä ja kymmenkunta metriä leveä hiekkarantainen rantavyöhyke. Se rajautuu etelässä Paasikiventien penkereeseen, lännessä yllä mainitun rantatien penkereeseen ja pohjoisessa järveen työntyvään täyttömaapenkereeseen, jonka päällä on nuorehko punatiilirakennus, ilmeisesti jokin voimalaitosrakennus tms. Rannalla sijaitsee pari rappeutunutta varastokoppia; siellä on taannoin ollut myös laituri, joka näkyy ilmakuvissa v. 1995 ja 2012. Nykyinen hiekkaranta ja rantavyöhyke ovat nuorehkoa vesijättöä eikä niillä todennäköisesti ole arkeologisoitunut mitään historialliseen järvisatamaan liittyvää. Mainittakoon, että Hiedan satamaan yhdistettäviä laiturinjäännöksiä ei löytynyt myöskään Lielahden vedenalaisinventoinnissa (Salo & Huttunen 2015).

6.7. Kenttäalue (vanha kuivauskenttä, ratapiha jne.)



Kuva 15. Maanläjitykseen käytettyä kenttäalueen eteläosaa lounaaseen nähtynä. Taustalla Paasikiventien penger ja Epilänharju. KY 167: 2.

³ <http://www.pispala.fi/pispafoorumi/punainenkirja/historia/paikannimistoa.html>. Katsottu 27.10.2015.

Inventointialueen eteläpuoliskossa selluloosatehtaan tuotantorakennusten, ratapenkereen, Näsijärven rannalla kulkevan tien ja Enqvistinpuiston väliin runsaan 13 hehtaarin laajuinen alue. Tämä alue koostuu erilaisista, eri korkeuksilla sijaitsevista ja voimakkaasti muokatuista kentistä, joista osa on asfaltoitu ja osa maapohjaisia. Nykyisin osa tästä alueesta muodostaa Lielahden lumenkaatopaikan. Inventointiaikana alueella oli käynnissä jokin maanläjitys- ja pengerrystyö. Alueen lounaisosaan oli myös levitetty isoja kivenlohkareita, ja pohjoisosaan oli pinottu tukkeja sekä juurakkoja, haketta ja hakkuujätettä.

Vanhoista ilmakuvista päätellen suurin osa kenttäalueesta on aikoinaan ollut selluloosatehtaan raaka-aineenaan käyttämien uittotukkien kuivauskenttänä. Kenttäalueen pohjoisosa on tehtaan vanhaa ratapihaa, josta pistoraiteet on purettu. Isojako- ja pitäjänkartassa kenttäalue jää suurimmaksi Lielahden peltojen eteläpuolelle. Isojakokartassa suurin osa kenttäalueesta on merkitty vaaleanvihreällä värillä, joka viitanee johonkin niittytyyppiin. Kenttäalueen kaakkoisosassa on vanhoista ilmakuvista päätellen ollut 1900-luvun keskivaiheilla ollut niittyä tai peltoa ja näiden pohjoisreunalla aidattu piha, jossa on ollut jokin pieni rakennus. Isojako- ja pitäjänkartassa nämä osa-alueet ovat Possiojan laaksoon liittyvää niittyä.

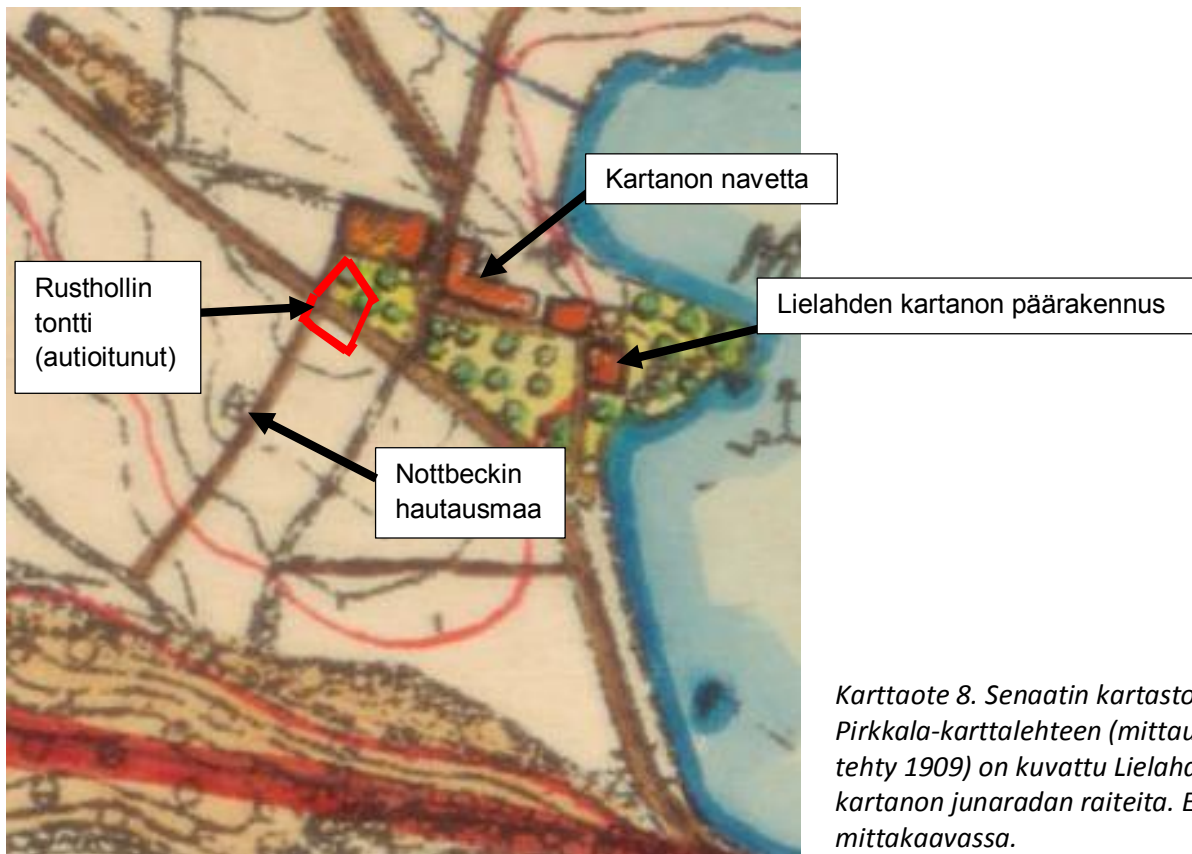
Ancylusjärven aikaisilla 100 ja 105 metrin korkeuskäyrillä vanhan kuivauskentän alueella on sijainnut leveän salmensuun pohjoisrantaa. Salmi on johtanut inventointialueen länsipuolella sijainneeseen sisälahteen, joka myöhemmin kuroutui Possijärveksi. Arkeologisessa mielessä kenttäalue vaikuttaa kuitenkin laajojen maansiirtotöiden tuhoamalta, eikä sinne tehty koekuoppia. Tähän ei käytännössä olisi ollut mahdollisuuttakaan, koska asfaltoimattomatkin kentät olivat jokseenkin kauttaaltaan irtomaaläjien, resenttien maapengerten, tukkipinojen jne. peitossa.

6.8. Inventointialueen länsireuna ja tehdasalueen raidejärjestelmä

Inventointialueen länsireuna sijaitsee Enqvistinpuiston, vanhan kuivauskentän, teollisuusrakennusten ja rusthollin tontin länsipuolella. Inventointialueen länsireuna sisältää nurmikkoja, pientä metsikköä ja teitä.

Inventointialueen länsireunan sekä Enqvistinpuiston ja kuivauskentän välissä kulkee Tampereen - Porin rataan liittyvä, käytöstä jäänyt **raide**, joka laskeutuu Pispalanharjulta korkeaa ratapengertä pitkin. Raide on haarautunut kolmeen suuntaan, 1) idässä selluloosatehtaalalle, 2) lännessä alueelle, jolla nykyisin sijaitsee aaltopahvitehdas (inventointialueen ulkopuolella) ja 3) pohjoisessa Niemen sahalle (inventointialueen ulkopuolella). Aikoinaan itäisestä raiteesta on haarautunut kokonainen pistoraiteiden verkosto eri tehdasrakennusten luokse. Ratapenger ja joitakin tehtaan käytössä olleita raiteita on säilynyt, mutta ne eivät 1900-luvulla rakennettuina ole kiinteitä muinaisjäännöksiä. Korkea ratapenger harkkoviciviseinäisine alikulkutunneleineen on sinänsä keskeinen Lielahden teollisuushistoriallisen maiseman elementti, mutta sen suojelemiseen ei oteta kantaa tässä yhteydessä.

Ennen tehtaan aikaa inventointialueen halki on kulkenut **Lielahden kartanon kapearaiteisen yksityisrautatien** ratoja (1892 - 1907), mutta niihin liittyviä jäännöksiä ei maastossa havaittu. Erään tiedon mukaan rautatie olisi myyty Eurajoelle Vuojoen kartanon metsäradaksi (Riikonen 2009: 7), joten raiteet on aikoinaan voitu purkaa huolellisesti. Yksityisrautatien ratapenkeret ovat nähtävästi hävinneet Hiedanrannan alueen myöhemmän maankäytön myötä.



Ratapenkereen alikulkutunnelin tie

Inventointialueen lounaisimmassa osassa kulkee käytöstä jäänyt ja peruskarttaan merkitsemätön, satakunta metriä pitkä, sorapäällysteinen mutta vähitellen umpeen kasvava tienkatkelma. Se alittaa tehtaan junaradan harkkoviciseinäistä alkukulkutunnelia pitkin jatkuen lännessä nykyisen Sellukadun suuntaan.

Tielinja ei ole kovin vanha: sitä ei näy isojako- eikä pitäjänkartassa, mutta kylläkin v. 1946 ilmakuvasssa, jossa tie kulkee Possiojan laakson ja kuivauskentän välissä. Alikulkutunnelin itäpuolella tie on toisin sanoen kulkenut nykyisen lumenkaatopaikan eteläosan ja nykyisen Enqvistinpuiston itäosan halki, mutta näillä alueilla se näkyy vain heikosti jo v. 1966 ilmakuvasssa ja on hävinnyt v. 1995 ilmakuvasssa.

Nuorehkon tienjäännöksen kulttuuriperintöarvo lienee vähäinen, vaikka se kuuluukin funktionaalisesti yhteen vanhan alikulkutunnelin ja sen mahdollisten rakennusperintöarvojen kanssa. Tienkatkelmaa ei esitetä suojeltavaksi.

6.9. Enqvistinpuisto

Inventointialueen eteläisimmän osan muodostaa Enqvistinpuisto, joka on parin hehtaarin laajuinen, kapea, hoitamaton viheraluevyöhyke nykyisen lumenkaatopaikan ja Paasikiventien massiivisen tiepenkereen välissä⁴. Topografisesti se muodostaa pienen ja loivarinteisen jokilaakson pohjoiseen mentäessä nousevan

⁴ Enqvistinpuisto on vanhastaan ollut metsäinen, mutta inventoinnin aikana Possiojan pohjoispuolinen osa puistosta oli kokonaisuudessaan hakattu, ilmeisesti vasta vähän aikaa sitten.

Lielahden alueen ja Epilänharjun-Pispalanharjun välissä. Alueen keskellä on täyttömaapenkereen kahteen osaan jakama lammikko, jonka halki virtaa puro Näsijärveen. Niiden nimiä ei mainita peruskartassa, mutta niitä on ilmeisesti kutsuttu **Possiojaksi** ja **Possilammeksi**. Nämä vedet ovat alkuaan olleet pienen Possijärven lasku-uomaa. Possijärvi on kuivattu, mutta se on ainakin vielä 1800-luvun keskivaiheilla lainehtinut inventointialueen länsipuolella, nykyisen Lielahden kauppakeskuksen alueella. Vuoden 1946 ilmakuvassa tällä alueella on näkyvissä enää peltoa. Isojako- ja pitäjänkartassa Possiojan laakso on kuvattu niityksi.

Rakentamiselta säästynyt pienveden ympäristö katsottiin esityövaiheessa arkeologisesti potentiaaliseksi alueeksi. Maastossa voitiin kuitenkin todeta, että Enqvistinpuisto on voimakkaasti muokattua. Nykyisen lumenkaatopaikan täyttömaapenger ja Paasikiventien pengertuiska työntyvät lähelle Possiojaa. Historiallisen Possilammen allas hahmottuu maisemassa, mutta sen historialliset rannat ovat lähes kokonaan jääneet em. maapengerten alle.

Possilammen lasku-uoman niskassa (välittömästi lammen itäpuolella) topografia vaikutti olevan lähellä alkuperäistä. Possiojan pohjoisrannalle tällä kohdalla tehdyissä 30 - 40 cm syvissä lapionpistoissa havaittiin kuitenkin vain paksua hake- ja karikkekerrosta. Possiojan alimmat 120 metriä virtaavat kaivettua kanavamaisista ojaa pitkin selvästi erillään alkuperäisestä purouomasta ja puron suusta. Kanavamainen oja alittaa tehdasalueen rantatien penkereen. Sen kaakkoispuolella kulkee Paasikiventien alikulkutunneliin johtava kevyen liikenteen väylä. Historiallisten ilmakuvien perusteella kanavamainen oja on kaivettu joskus vuoden 1966 jälkeen. Alkuperäinen puron alajuoksu on täytetty eikä erotu maastossa. Possiojaa on todennäköisesti myös muokattu tätä ennen Possijärven kuivauksen yhteydessä (FM Jari Heiskanen, suullinen kommentti).



Kuva 16. Enqvistinpuistoa koillisesta nähtynä. Oikealla nykyisen lumenkaatopaikan maapenger työntyy ns. Possiojan jokilaaksoon. Taustalla Paasikiventien pengertuiska. KY 167: 41.

Enqvistinpuiston itäpäädyssä on näkyvissä kaksi modernia arkeologisoitunutta kohdetta, joilla ei kuitenkaan liene mainittavaa kulttuuriperintöarvoa ja joihin ei kiinnitetä enempää huomiota:

1. Paasikiventien pengerluiskassa näkyy noin kaksi metriä pitkä harkkovicirakenne, jonka alla pilkottaa käytöstä jäänyt **betoninen ojarumpu**. Rakenteesta johtaa Possiojaan kuivunut ja pääosin täytetty oja. Betonirumpu on kokonaan täytetty maalla. Vuoden 1946 ilmakuvasa rakenteen kohdalla ei näy mitään; nykyistä Paasikiventietä edeltänyt tielinjakin kulkee selvästi etelämpänä. Rakenne on myöhäinen.
2. Keltaisilla poikkiraidoilla maalattu alle metrin korkuinen, karkea, reunamerkkimäinen **merkkikivi**. Se liittyyne historialliseen tielinjaan, joka on kulkenut Enqvistinpuiston itäpäädyn kautta jatkuen nykyisen lumenkaatopaikan eteläosan halki länteen. Tien jäännöstä ei erotu Enqvistinpuistossa (jossa se näyttäisi hävinneen jo v. 1995 ilmakuvasa), mutta samaa tietä on säilynyt inventointialueen länsireunassa, jossa se alittaa ratapenkereen (ks. luku 6.10.). Tietä ei näy vielä pitäjänkartassa (1847) ja merkkikivi lienee 1900-luvulta.



Kuva 17. Merkkikivi historiallisen tielinjan varressa (kuvassa näkyvä linja on tuore eikä kivi liittynyt siihen). KYY 167: 50.



Karttaote 9. Enqvistinpuiston arkeologisoituneet kohteet (1 - ojarumpu, 2 - merkkikivi). Pohjakartta: Maanmittauslaitos. MK 1: 5000.

6.10. Historiallisista tielinjoista

Isojako- ja pitäjänkartoissa kuvatuista tielinjoista inventointialueella on säilynyt kolme katkelmaa. Kyseiset tielinjat näkyvät myös teoksessa *Kuninkaan tiekartasto Suomesta 1790* (karttasivu 173). Siinä olevista merkinnöistä päätellen kyse ei ole maanteistä, vaan vaatimattomammista kärry- tai ratsuteistä. Niillä lienee ollut lähinnä paikallista merkitystä ja ne eivät vastanne muinaismuistolaissa esiintyvää ”huomattavan kulkuväylän” käsitettä.

Hiedanrannan rantatie

Tiekatkelmista näkyvin on Näsijärven itärannan lähellä kulkeva tie, joka johtaa Paasikiventieltä selluloosatehtaan luo. Kyse on osa ns. ”Pispalanharjun - Keijärven tien” linjaa. Tämä tie on aikoinaan kulkenut rusthollin tontin halki. Nykyinen rantatie on asfaltoitu ja kulkee massiivisen tiepenkereen päällä. Raskas ajoneuvoliikenne lumenkaatopaikalle ja maanläjitystyömaalle kulkee tätä tietä pitkin. Tiellä ei näy nimeä kartassa, mutta lienee aiemmin sisältynyt Teivaalantiehen, joka nykyisin kulkee inventointialueen

luoteispuolella. Yhä käytössä olevan tien alle jäänyt historiallinen tie ei liene kiinteä muinaisjäännös tai kulttuuriperintökohde.



Karttaote 10. MK 1: 5000. Pohjakartta: Maanmittauslaitos

— — — — — Historiallinen tielinja, joka säilynyt tunnistettavana tienä tai tienpohjana..



Kuva 18. Paasikiventien ja tehdasrakennusten välillä kulkevaa rantatietä etelään nähtynä. Vasemmalla koivujen takana erottuu Näsijärveen työntyvän pitkän nippunostolaiturin (möljä) tyvi. Taustalla Paasikiventien pengeri. Ns. Pispalanharjun - Keijärven tien historiallinen tielinja on kartta-aseointien perusteella kulkenut nykyisen tiepenkereen alla. KYY 167: 30.

Tie inventointialueen pohjoisosassa (Lielahden - Niemen tie)

Selluloosatehtaasta pohjoiskoilliseen johtaa sorapäälysteinen tiekatkelma, joka vastaa isojako- ja pitäjänkartassa näkyvää tielinjaa. Kyseinen tie on kääntynyt itään ja johtanut Niemen rusthollin suuntaan. Nykyisin tienkatkelma sisältyy veneiden talvisäilytyspaikan alueeseen. Yhä käytössä olevalla alueella sijaitseva, resentillä sorapäälysteellä varustettu historiallisen paikallistien katkelma ei liene kiinteä muinaisjäännös tai kulttuuriperintökohde, eikä sitä esitetä suojeltavaksi. Se kuitenkin sisältyy inventoinnin kohdeluetteloon ”muuksi kohteeksi” luokiteltuna.

Nottbeckin hautausmaan edestä kulkeva tie

Ehkä kiinnostavin historiallisen paikallistielinjan katkelma on noin sata metriä ja viisi metriä leveä pitkä sorapäälysteinen tie, joka kulkee pohjoiskoillinen - etelälounas-suunnassa inventointialueen länsiosassa sijaiten puoliksi inventointialueen ulkopuolella. Kyseinen tielinja on kuvattu isojako- ja pitäjänkartassa. Se on yhdistänyt Lielahden rusthollin tontin ja ns. ”Pispalanharjun - Keijärven tien” inventointialueesta etelään harjua pitkin kulkeneeseen maantiehen (Hämeen- eli Kyrönkankaantie). Von Nottbeck -suvun yksityishautausmaa (perustettu v. 1885, viimeinen haudaus tehty v. 1997) sijaitsee välittömästi tiekatkelman länsipuolella. Peruskartassa tienkatkelma on merkitty poluksi.

Tämä tienkatkelma kulkee pohjoiseen nousevaa rinnettä pitkin. Nottbeckin hautausmaan pohjoispuolella tien katkaisee tehdasalueen rautaportti, joka näyttää siltä, ettei sitä ole avattu enää pitkään aikaan. Tienkatkelma lienee jäänyt kokonaan käytöstä tehtaan lakkauttamisen myötä (2008). Tien itäpuolella kulkee tieoja. Nykyisessä peruskartassa tie on merkitty poluksi. Ilmakuviissa (1946, 1956, 1966) näkyy myös kapeampi polku, joka saapuu lounaasta ja liittyy tiehen hautausmaan portin edustalla. Umpeenkasvanut polun katkelma hahmottuu hautausmaan edustavalla kasvavan puuston keskellä.

Tienkatkelma kulkee matalaan mäkeen kaivettua leveää ja syvää leikkausta pitkin. 1900-luvulla tienkatkelma on rakennettu autoliikennettä vastaavaan kuntoon. Vanhemmat tiekerrokset ovat tällöin todennäköisesti hävinneet. Tienkatkelmalla ja siihen liittyvällä polunkatkelmalla on kuitenkin nykyaikaisessakin muodossaan kulttuuriperintöarvoa, koska se liittyy maisemallisesti ja funktionaalisesti Nottbeckin hautausmaahan (kulttuurihistoriallisesti arvokas, ilmeisesti käytöstä jäänyt hautausmaa, jota voitaneen kohdella kiinteänä muinaisjäännöksenä). Hautausmaa ja tienkatkelma muodostavat yhdessä metsän suojaaman, rauhallisen maisemakomponentin, joka viittaa tehtaan perustamista edeltävälle ajalle.⁵ Tässä yhteydessä tienkatkelma esitetään kaavamerkinnällä suojeltavaksi.



Kuva 19. Tie Nottbeckin hautausmaan edessä. Inventointialue alkaa vasta kuvan oikeassa laidassa näkyvän vihreän portin takana. Kuvattu pohjoiseen. KY 167: 43.

7. PÄÄTELMÄT JA YHTEENVETO

Lielahden Hiedanrannan alueelta ei löydetty esihistoriallisia kohteita. Alueella sijaitsee kaksi 1700-luvun kartoissa kuvattua asuinpaikkaa. Niistä toinen eli Lielahden rusthollin tontti voitiin todeta osittain autoituneeksi. Tontin autoitunutta osaa esitetään kiinteänä muinaisjäännöksenä suojeltavaksi. Tontin ”käytössä oleva” osa eli se osa, jolla sijaitsee vuonna 2008 lakkautettuun tehtaaseen liittyviä tiloja, on

⁵ Metsittyminen on sinänsä myöhäinen piirre maisemassa. Isojakokartassa tie kulkee pelto- ja niittyalueen halki.

suurimmaksi osaksi varmuudella tuhoutunutta tai voimakkaasti muokattua. Käytössä olevan osan parhaiten säilyneet, puutarhamaiset kappaleet esitetään kuitenkin muina kulttuuriperintökohteina suojeltaviksi. Toinen kohde eli Lielahden rakuunatorpan paikka voitiin todeta täysin tuhoutuneeksi.

Alueen nykyinen tiestö on kolmessa kohdassa säilyttänyt isojakokartassa kuvattujen teiden linjoja. Nämä tielinjaosuudet eivät ole kiinteitä muinaisjäännöksiä, mutta yhtä niistä esitetään muuna kulttuuriperintökohteena suojeltavaksi maisemallisin ja historiallisin perustein.

Alueella sijaitsee arkeologisoituneita puunjalostusteollisuuden historiaan liittyviä kohteita, jotka ovat kuitenkin liian nuoria kiinteinä muinaisjäännöksinä suojeltaviksi. Maisemallisesti ja historiallisesti niistä merkittävin on Hiedanrannan möljä (massiivinen uittolaite), jota esitetään muuna kulttuuriperintökohteena suojeltavaksi.

Inventointikertomuksen kohdeluetteloon sisältyy myös kaksi isojakokartoissa kuvattua paikallistielinjan katkelmaa ja muuta arkeologisoitunutta kohdetta, jotka inventoijan mielestä voidaan viedä tietokantoihin ryhmässä ”muut kohteet” ilman suojelutoimenpiteitä.

Tampereella 2.12.2015

Sami Raninen

LÄHTEET

Arkistolähteet

Salo, Eveliina & Huttunen, Maija 2015: Tampere Hiedanranta kaavamuutoshanke. *Arkeologinen vedenalaisinventointi*. Pintafilmi Oy. Kopio Pirkanmaan maakuntamuseon Kulttuuriympäristöyksikön arkistossa.

Julkaistut lähteet

Adel, Vadim 2002: Tampereen Reuharinniemen lapinraunion tutkimukset. *Muinaistutkija* 1/2002: 2 - 11.

Kuninkaan kartasto Suomesta 1776 - 1805. Toim. Timo Alanen & Saulo Kepsu. Suomalaisen Kirjallisuuden Seuran toimituksia 505. Helsinki.

Riikonen, Maija 2009: *Lielahden muutoksen kynnyksellä - Lielahden entisen sellutehdasalueen kehityssuunnitelma*. Diplomityö, Tampereen teknillinen yliopisto.

<https://dspace.cc.tut.fi/dpub/handle/123456789/22095>

Saarenheimo, Juhani 1974: *Vanhan Pirkkalan historia*. Vanhan Pirkkalan historiatoimikunta: Nokia, Pirkkala, Tampere & Ylöjärvi.

Salo, Unto 1988: Tampereen esihistoria. *Tampereen historia I. Vaiheet ennen 1840-lukua*. Tampereen kaupunki: 51 - 160.

Suvanto, Seppo 1988: Talonpoikainen Tampere keskiajalta 1600-luvun puoliväliin. *Tampereen historia I. Vaiheet ennen 1840-lukua*. Tampereen kaupunki: 161 - 313.

KOHDEHAKEMISTO

Koordinaatisto: ETRS-TM35-FIN

1. HIEDANRANNAN MÖLJÄ

laji: muu kulttuuriperintökohde

ajoitus: 1900-luku

muinajäännöstyyppi: teollisuuskohteet - uittolaitteet

keskikoordinaatti: p 6 824 451 i 323 825

2. HIEDANRANNAN RANTATIE

laji: muu kohde

ajoitus: historiallinen

muinajäännöstyyppi: kulkuväylät - tienpohjat

keskikoordinaatti: p 6 824 430 i 323 720

3. LIELAHDEN KARTANO 1

laji: muu kohde

ajoitus: moderni?

muinajäännöstyyppi: kivirakenteet

keskikoordinaatti: p 6 824 786 i 323 905

4. LIELAHDEN KARTANO 2

laji: muu kohde

ajoitus: 1900-luku

muinajäännöstyyppi: kulkuväylät - laiturit

keskikoordinaatti: p 6 824 732 i 323 913

5. LIELAHDEN - NIEMEN TIE

laji: muu kohde

ajoitus: historiallinen

muinajäännöstyyppi: kulkuväylät - tienpohjat

keskikoordinaatti: p 6 825 082 i 323 591

6. LIELAHDEN RAKUUNATORPPA

laji: muu kohde [tuhoutunut]

kaavamerkintä: -

ajoitus: uusi aika

muinajäännöstyyppi: asuinpaikat - torpat

keskikoordinaatti: p 6 824 902 i 323 484

7. LIELAHTI 1

laji: kiinteä muinajäännös

ajoitus: historiallinen

muinajäännöstyyppi: asuinpaikat - kyläpaikat, kartanot

keskikoordinaatti: p 6 824 907 i 323 431

8. LIELAHTI 2

laji: muu kulttuuriperintökohde

ajoitus: historiallinen

muinajäännöstyppi: asuinpaikat - kyläpaikat, kartanot
keskikoordinaatti: p 6 824 886 i 323 385

9. NOTTBECKIN HAUTAUSMAAN TIE

laji: muu kulttuuriperintökohde

ajoitus: historiallinen

muinajäännöstyppi: kulkuväylät - tienpohjat

keskikoordinaatti: p 6 824 738 i 323 286

TAMPERE HIEDANRANNAN MÖLJÄ



KYY 167 : 33 Hiedanrannan möljä (uittotukkien nippunostolaituri) nähtynä Lielahden kartanonpihan näköalapaikalta. Lokakuu 2015. Sami Raninen

Nimi	Hiedanrannan möljä
Kunta	Tampere
Vanha kunta	
Kylä	
Kaupunginosa	Lielähti
Muinaisjäännöstunnus	
Inventointinumero	1
Muinaisjäännöstyyppi	teollisuuskohteet
Tyypin tarkenne	uittolaitteet
Ajoitus	moderni
Selkeä ajoitus	Rakennettu 1920-luvulla, laajennettu ja uudistettu 1900-luvun jälkipuolella.
Laji	muu kulttuuriperintökohde
Lukumäärä	
Peruskarttanumero	212309
Peruskartan nimi	TAMPERE

Koordinaatit:

X1-koordinaatti		X2-koordinaatti		X-keskipiste
Y1-koordinaatti		Y2-koordinaatti		Y-keskipiste
Z1-koordinaatti		Z2-koordinaatti		Z-keskipiste
P1-koordinaatti	6824421	P2-koordinaatti	6824480	P-keskipiste
I1-koordinaatti	323745	I2-koordinaatti	323905	I-keskipiste

Koordinaattiselite ETRS-TM35FIN

Paikannustarkkuus (arvio)

Lyhyt kuvaus

Sijainti ja maasto

Näsijärven länsirannasta Lielahden selälle työntyvä pitkä rakennelma.

Kohteen kuvaus

Noin 150 metriä pitkä möljä eli laitur, jonka päässä on uittotukkien nippunostolaitteen jäännöksiä (korkeita betonipilareita). Möljän kärki on betonia, tyvi täyttömaata. Lielahden selluloosatehdasta palvellut möljä rakennettu 1920-luvulla ja myöhemmin levennetty tyvestään. Betonipilarit ilmeisesti 1960-luvulta. Möljä on jäänyt pois käytöstä Näsijärven uittojen lakattua 1990-luvulle mennessä.

Havaintomahdollisuudet

hyvät

Luokitusehdotus

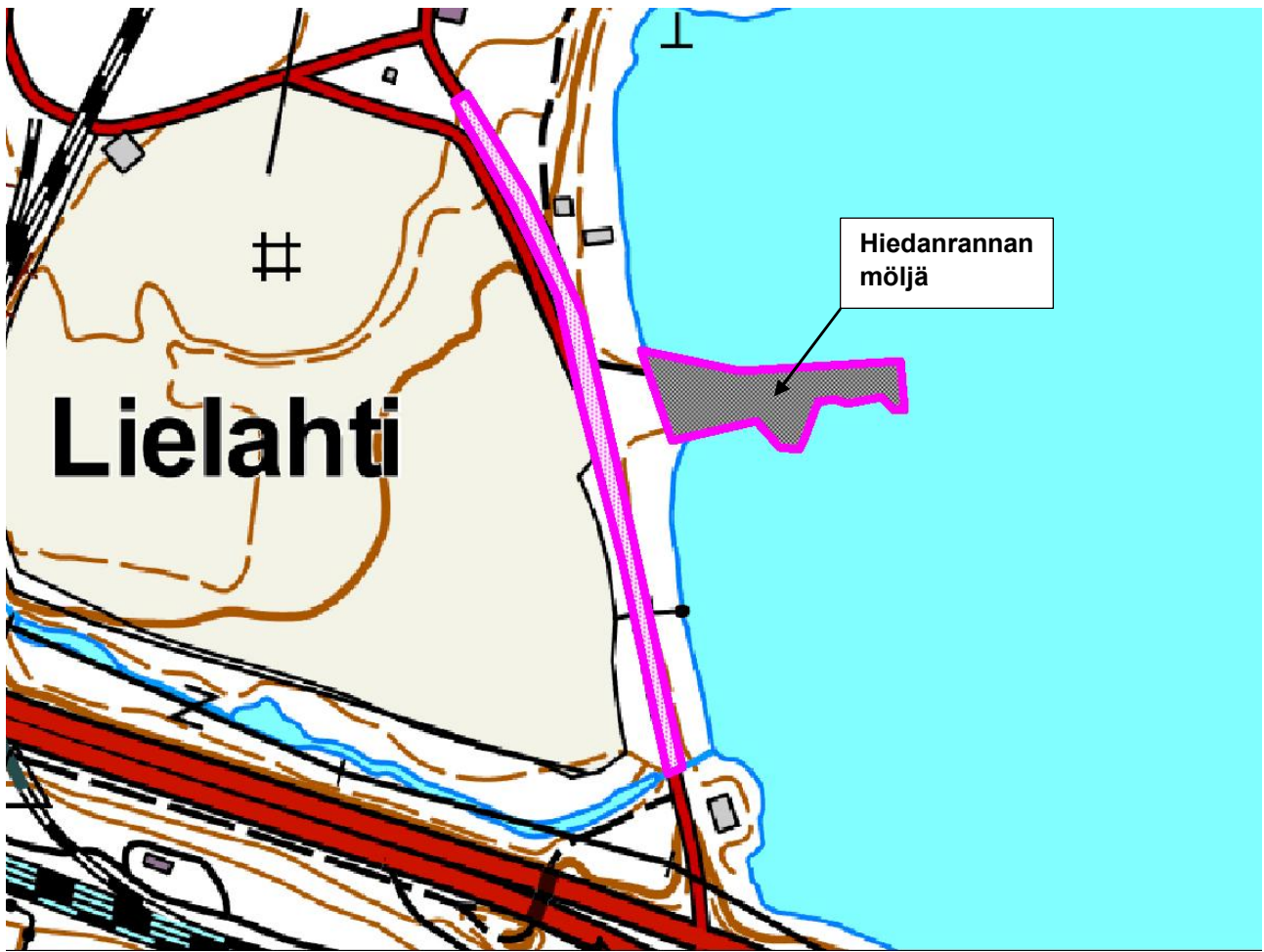
Kohteella on merkittävää teollisuushistoriallista kulttuuriperintöarvoa, mutta näin nuori rakenne ei ole kiinteä muinaisjäännös. Esitetään kaavamerkinnällä suojeltavaksi.

Tiedossa olevat maankäyttösuunnitelmat

Hiedanrannan alueen asuntorakentaminen tulevina vuosikymmeninä.

Kiinteistöt

Kiinteistötunnus	837-263-2500-28
Nimi	Lielahden teollisuusalue
Maanomistaja	Tampereen kaupunki



MK 1: 5000. Pohjakartta: Maanmittauslaitos.

TAMPERE HIEDANRANNAN RANTATIE



KYY 167 : 30 tehdasalueen rantatietä, jonka penger kulkee historiallisella tielinjalla Sami Raninen

Nimi	Hiedanrannan rantatie
Kunta	Tampere
Vanha kunta	
Kylä	
Kaupunginosa	Lielahi
Muinaisjäänöstunnus	
Inventointinumero	2
Muinaisjäänöstyyppi	kulkuväylät
Tyyppin tarkenne	tienpohjat
Ajoitus	historiallinen
Selkeä ajoitus	
Laji	muu kohde
Lukumäärä	
Peruskarttanumero	212309
Peruskartan nimi	TAMPERE

Koordinaatit:

X1-koordinaatti		X2-koordinaatti		X-keskipiste
Y1-koordinaatti		Y2-koordinaatti		Y-keskipiste
Z1-koordinaatti		Z2-koordinaatti		
P1-koordinaatti	6824228	P2-koordinaatti	6824633	P-keskipiste
I1-koordinaatti	323632	I2-koordinaatti	323770	I-keskipiste

Koordinaattiselite ETRS-TM35FIN

Paikannustarkkuus (arvio)

Lyhyt kuvaus

Isojakokartassa (1763) ja muissa 1700-luvun karttalähteissä kuvatus Pispalanharjun ja Keijärven välisen tielinjan katkelma, jonka päällä on nykyisin massiivinen Lielahden selluloosa/ligniini/kemihierretehtaaseen liittyvä tiepenger.

Aiemmat löydöt

ei löytöjä

Tutkimukset

Raninen 2015, inventointi

Sijainti ja maasto

Näsijärven länsirannalla kulkeva massiivinen tiepenger Paasikiventien ja Lielahden selluloosa/ligniini/kemihierretehtaan välissä.

Kohteen kuvaus

Historiallinen tie, joka kulki Pispalanharjulta pohjoiseen Näsijärven länsirantaa seuraten, kääntyi luoteeseen, kulki Lielahden rusthollin tontin halki ja jatkui edelleen Ryydynpohjan ja Keijärven suuntaan. Tiellä on ollut paikallista merkitystä Lielahden – Niemen – Ryydynpohjan – Keijärven kylätieverkoston runkona.

Näsijärven rannassa kulkenut tielinjan osuus on säilynyt asfaltoituna, massiivisen modernin tiepenkereen päällä kulkevana sivutienä, jolla kulkee harvakseltaan Lielahden lumenkaatopaikkaan, kartanoon ja lakkautettuun tehtaaseen liittyvää liikennettä. Sivutiellä ei ole nimeä kartassa, mutta aiemmin se on sisältynyt Teivaalantiehen, johon kuului myös nyttemmin jo hävinnyt saman historiallisen tielinjan osuus tehdasalueen keski- ja länsiosassa.

Havaintomahdollisuudet

hyvät

Rajausperusteet

Kartta-aseointi (isojako- ja pitäjänkartta).

Luokitusehdotus

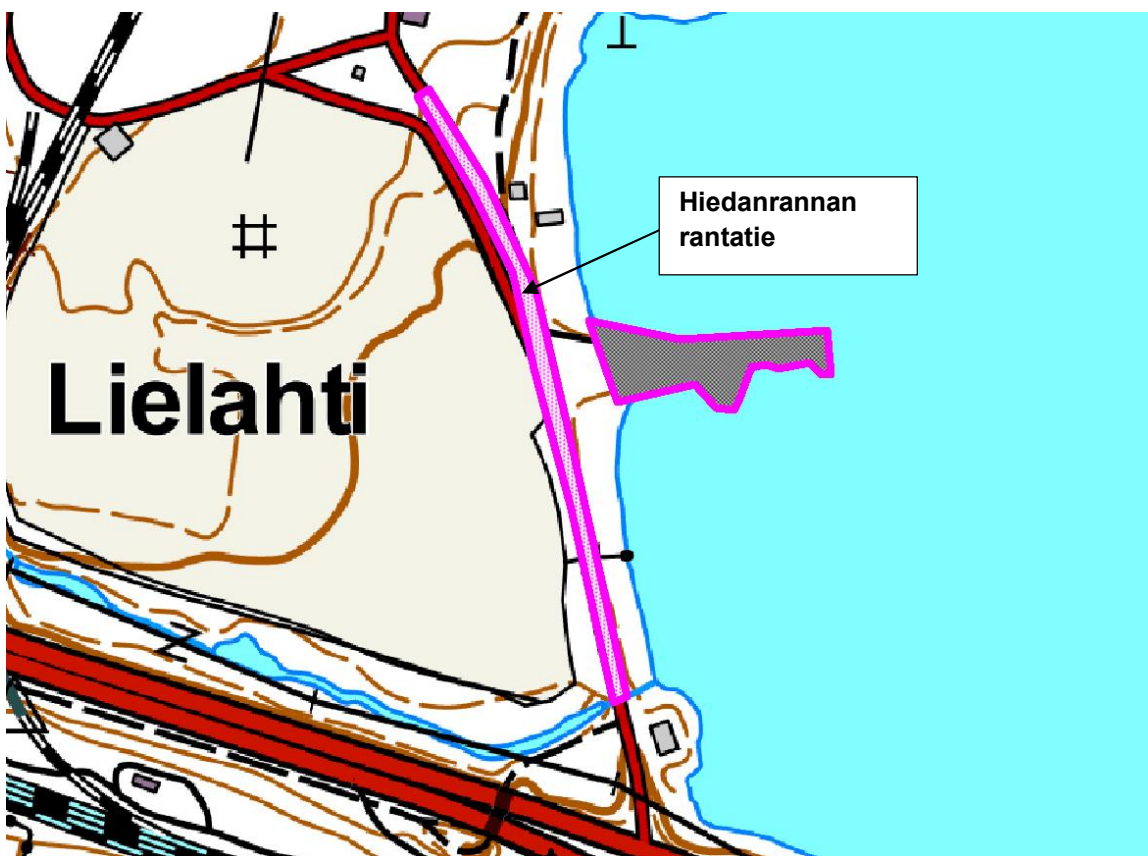
Koska kyseessä on modernin tierakenteen kauttaaltaan peittämä historiallisen tien katkelma, suojelutoimenpiteitä ei esitetä.

Suosittelavat jatkotoimenpiteet

ei jatkotoimenpiteitä

Lähistön kohteet

Lielahden rustholli
Lielahden rakuunatorppa



MK 1: 5000. Pohjakartta: Maanmittauslaitos.

TAMPERE LIELAHDEN KARTANO 1



KYY 167 : 22 koekuoppa 6 ja kiveys rantamäen rinteessä Sami Raninen

Nimi	Lielahden kartano 1
Kunta	Tampere
Vanha kunta	
Kylä	
Kaupunginosa	Lielähti
Muinaisjännöstunnus	
Inventointinumero	3
Muinaisjännöstyyppi	kivirakenteet
Tyyppin tarkenne	ei määritelty
Ajoitus	moderni?
Selkeä ajoitus	
Laji	muu kohde
Lukumäärä	
Peruskarttanumero	212309
Peruskartan nimi	TAMPERE

Koordinaatit:

X1-koordinaatti		X2-koordinaatti		X-keskipiste
Y1-koordinaatti		Y2-koordinaatti		Y-keskipiste
Z1-koordinaatti		Z2-koordinaatti		Z-keskipiste
P1-koordinaatti	6824780	P2-koordinaatti	6824791	P-keskipiste
I1-koordinaatti	323899	I2-koordinaatti	323911	I-keskipiste

Koordinaattiselite

ETRS-TM35FIN

Paikannustarkkuus (arvio)

5 metriä.

Lyhyt kuvaus

Kartanon niemen koilliskärjessä sijaitseva maan pinnalle heikosti näkyvä epämääräinen kivirakennelma.

Aiemmat löydöt

ei löytöjä

Tutkimukset

inventointi Raninen 2015

Sijainti ja maasto

Metsäistä niemenkärkeä, jonka itäpuolella järvi ja pohjoispuolella täytetty lahti (Ollinojanlahti). Kohde sijaitsee rantakallion ja kallioisen mäenlaen välisessä rinteessä.

Kohteen kuvaus

Sammaleen ja heinäkavillisuuden peittämän, pääosin maanalaisen kiveyksen mittasuhteita ja muotoa on vaikea hahmottaa, mutta sen halkaisija on karkeasti arvioituna noin 10 metriä. Kiveyksen itäosan yli on jäljistä päätellen ajanut jokin työkone, joka on leikannut ja tasannut karike- ja humuskerrosta sekä ehkä liikutellut joitakin kiviä. Kiveys sijaitsee niemenkärjessä olevan kalliopaljastuman ja lännempänä kohoavan mäenlaen välisessä loivassa rinteessä.

Kiveyksen länsi- ja itäreunaan tehtiin koekuopat 6 ja 7. Niissä voitiin todeta, että kiveykseen sisältyy ainakin kolme kiverrosta, joiden välissä on humuksensekaista hiekkaa. Likamaata, nokea, hiiltä tai palanutta luuta ei havaittu. Koska kiveys myös sijaitsee rinteessä eikä mäen laella tai rantakalliolla, se on helpompi tulkita rinteeseen tehdyksi täyttö- tai perustustyöksi kuin esim. puretun lapinraunion pohjaksi.

Vuoden 1946 ilmakuvasa niemen pohjoisrannalla, kiveyksestä noin 30 metriä koilliseen, erottuu iso Ollinojanlahteen työntävä laiturimainen rakennelma. Kiveyksen läheisyydessä on siis ollut 1900-luvun alkupuolella jotain toimintaa, jonka tarkempaa luonnetta on vaikea arvioida – sijainti syrjäisessä niemenkärjessä ei viittaa siihen, että toiminta liittyy selluloosatehtaan kuljetuksiin tai

tuotantoprosesseihin. On myös ajateltavissa, että kiveys olisi jokin Lielahden kartanon puistoon liittyvä rakennelma.

Kiveys lienee liian epämääräinen kiinteänä muinaisjäänneksenä tai kulttuuriperintökohteena suojeltavaksi.

Havaintomahdollisuudet

kohtalaiset

Luokitusehdotus

Epämääräisyytensä ja mahdollisesti nuoren ikänsä takia rakennetta ei inventoinnissa esitetä suojeltavaksi.



MK 1 :5000. Pohjakartta: Maanmittauslaitos.

TAMPERE LIELAHDEN KARTANO 2



KYY 167 : 34 Betonilaiturin raunio kartanon niemen kärjessä. Lokakuu 2015. Sami Raninen

Nimi	Lielahden kartano 2
Kunta	Tampere
Vanha kunta	
Kylä	
Kaupunginosa	Lielähti
Muinaisjäännöstunnus	
Inventointinumero	4
Muinaisjäännöstyyppi	kulkuväylät
Tyypin tarkenne	laiturit
Ajoitus	moderni
Selkeä ajoitus	
Laji	muu kohde
Lukumäärä	
Peruskarttanumero	212309
Peruskartan nimi	TAMPERE

Koordinaatit:

X1-koordinaatti		X2-koordinaatti		X-keskipiste
Y1-koordinaatti		Y2-koordinaatti		Y-keskipiste
Z1-koordinaatti		Z2-koordinaatti		Z-keskipiste
P1-koordinaatti	6824723	P2-koordinaatti	6824741	P-keskipiste
I1-koordinaatti	323906	I2-koordinaatti	323920	I-keskipiste

Koordinaattiselite ETRS-TM35FIN

Paikannustarkkuus (arvio) 1 metri.

Lyhyt kuvaus

Sijainti ja maasto

Lielahden kartanon niemen itä/kaakkoisrannan edusta Näsijärven länsirannalla. Rakenne nousee selvästi järven pinnan ylle.

Kohteen kuvaus

Niemen itärannan edustalla sijaitseva betonilaiturin raunio on arkeologisoitunut kohde, jolla saattaa olla kulttuuriperintöarvoa. Raunioon sisältyy kaksi parin metrin levyistä betonijalkaa ja niiden kaakkoispuolella sijaitseva noin 9 x 6 metriä laaja nelikulmainen lava. Lavalla on vielä vuoden 2010 tienoilla sijainnut pieni koppimainen rakennus, joka näkyy suhteellisen tuoreissa viistoilmakuvissa. Rakennuksen perustuksia erottuu lavalla yhä. Lava sijaitsee noin 13 metrin päässä rannasta. Lavalle on pystytetty jokin järvelle näkyvä varoituskyltti.

Laituri erottuu selvästi v. 1946 ilmakuvassa. Laituri näyttää ehjältä vielä v. 1966 ja 1969 ilmakuviissa (betonijalkojen päältä kulkee silta lavalle), mutta v. 1995 ilmakuvassa se näyttäisi jo raunioituneen. Jo Senaatin kartaston Pirkkala-karttalehdessä on merkitty iso laituri jotakuinkin samalle kohdalle, ja on mahdollista, että nykyinen betonilaiturin raunio on näinkin vanha (1900-luvun alusta). Laiturin sijainti on teollisuusrakennusten ja tehdasalueen teiden näkökulmasta syrjäinen ja vaikeapääsyinen, joten se on yhteydessä pikemminkin Lielahden kartanoon.

Rajausperusteet

Järven pinnan ylle nousevan rakenteen reunat.

Luokitusehdotus

Betoninen laiturinraunio ei ole kiinteä muinaisjäännös eikä sitä inventoinnin yhteydessä esitetä kaavamerkinnällä suojeltavaksi.

Järvimaisemaan pitkään kuuluneen laiturinraunion säilyttäminen tai jopa käyttökelpoiseksi kunnostaminen voi kuitenkin olla suositeltavaa.

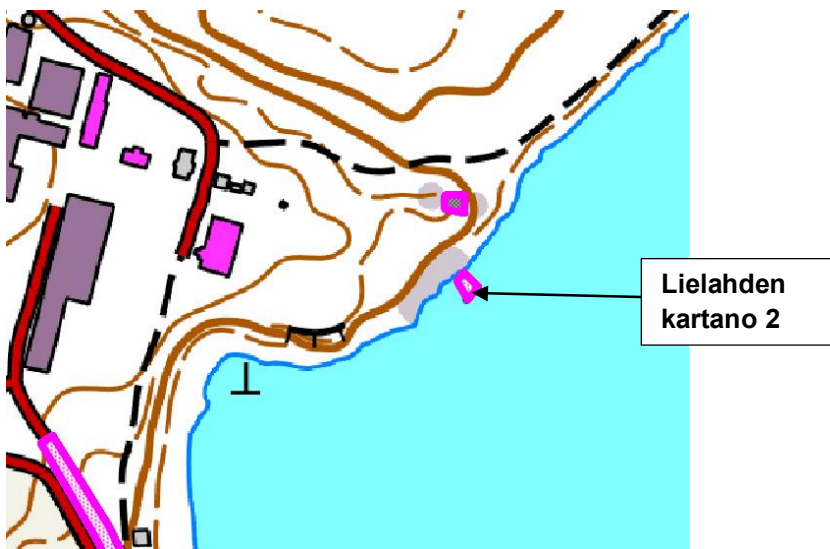
Lähistön kohteet

Lielahden kartano 1

Lisätietoja

Ranta, johon laiturinraunio liittyy, on jyrkkä mutta muokattu, ja siellä sijaitsee kaksi lähinnä rinnemuureilta vaikuttavaa kylmämuurattua kivirakennelmaa. Ne voivat ajallisesti ja funktionaalisesti olla yhteydessä laiturin rakentamiseen.

Tarkemmin: Raninen 2015, inventointi



MK 1 :5000. Pohjakartta: Maanmittauslaitos.

TAMPERE LIELAHDEN – NIEMEN TIE



Nimi	Lielahden – Niemen tie
Kunta	Tampere
Vanha kunta	
Kylä	
Kaupunginosa	Lielahdi
Muinaisjännöstunnus	
Inventointinumero	5
Muinaisjännöstyyppi	kulkuväylät
Tyyppin tarkenne	tienpohjat
Ajoitus	historiallinen
Selkeä ajoitus	
Laji	muu kohde
Lukumäärä	
Peruskarttanumero	212309
Peruskartan nimi	TAMPERE

Koordinaatit:

X1-koordinaatti		X2-koordinaatti		X-keskipiste
Y1-koordinaatti		Y2-koordinaatti		Y-keskipiste
Z1-koordinaatti		Z2-koordinaatti		Z-keskipiste
P1-koordinaatti	6825022	P2-koordinaatti	6825142	P-keskipiste
I1-koordinaatti	323559	I2-koordinaatti	323623	I-keskipiste

Koordinaattiselite

ETRS-TM35FIN

Paikannustarkkuus (arvio)

5 metriä.

Lyhyt kuvaus

Isojakokartassa (1763) näkyvä kahden rusthollin välinen paikallistie, jonka katkelma on säilynyt nykyisenä sorapäällysteisenä tienä veneiden talvisäilytyspaikalla Lielahdessa.

Tutkimukset

inventointi Raninen 2015

Sijainti ja maasto

Entisellä teollisuusalueella sijaitseva veneiden talvisäilytyspaikka.

Kohteen kuvaus

Lielahden lakkautetusta selluloosa/kemihierretehtaasta pohjoiskoilliseen johtaa noin 130 metriä pitkä sorapäällysteinen tiekatkelma, joka vastaa isojako- ja pitäjänkartassa näkyvää tielinjaa. Kyseinen tie on kääntynyt itään ja johtanut Niemen rusthollin suuntaan. Nykyisin (2015) tienkatkelma sisältyy veneiden talvisäilytyspaikan alueeseen. Yhä käytössä olevalla alueella sijaitseva, modernilla sorapäällysteellä varustettu historiallisen paikallistien katkelma ei ole kiinteä muinaisjäännös tai kulttuuriperintökohde, eikä sitä esitetä suojeltavaksi.

Havaintomahdollisuudet

hyvät

Rajausperusteet

Kartta-asemointi isojako- ja pitäjänkartan perusteella.

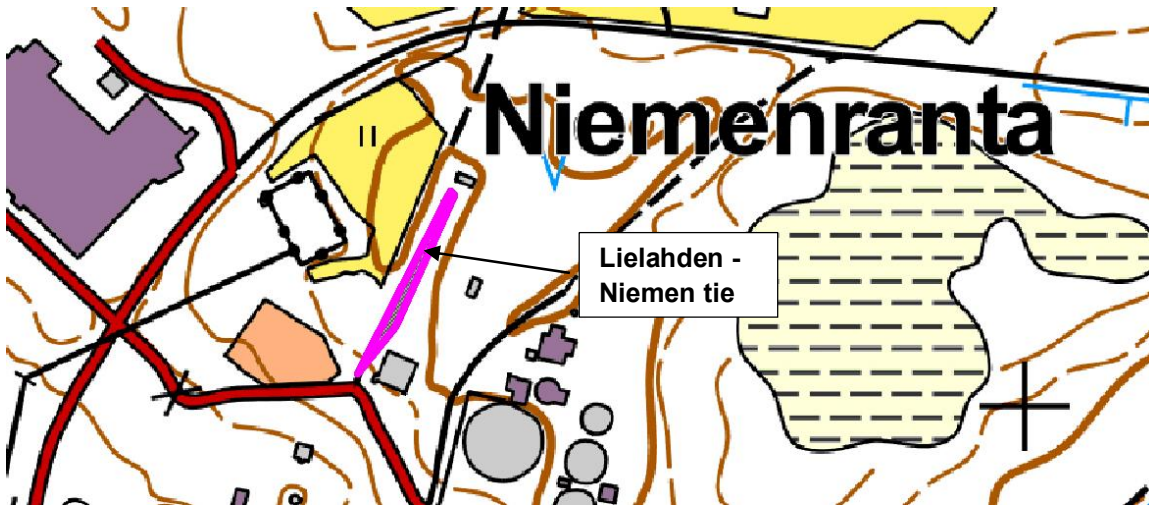
Suosittelavat jatkotoimenpiteet

ei jatkotoimenpiteitä

Lähistön kohteet

Lielähti 1 ja 2

Lielahden rakuunatorppa



MK 1:5000. Pohjakartta: Maanmittauslaitos.

TAMPERE LIELAHDEN RAKUUNATORPPA



*Selluloosa/kemihierretehtaan teollisuuspihaa ja rakennuksia. Rakuunatorpan paikka jäänyt oikealla näkyvän rakennuksen alle. Vasemmalla näkyy rusthollin tontin autioituneen osan (mäki) itäreuna. Kuvattu pohjoiskoilliseen. Lokakuu 2015.
Sami Raninen*

Nimi	Lielahden rakuunatorppa
Kunta	Tampere
Vanha kunta	
Kylä	
Kaupunginosa	Lielahdi
Muinaisjännöstunnus	
Inventointinumero	6
Muinaisjännöstyyppi	asuinpaikat
Tyyppin tarkenne	torpat
Ajoitus	uusi aika
Selkeä ajoitus	
laji	muu kohde [tuhoutunut]
Lukumäärä	1
Peruskarttanumero	212309
Peruskartan nimi	TAMPERE

Koordinaatit:

X1-koordinaatti	X2-koordinaatti	X-keskipiste	
Y1-koordinaatti	Y2-koordinaatti	Y-keskipiste	
Z1-koordinaatti	Z2-koordinaatti	Z-keskipiste	
P1-koordinaatti	P2-koordinaatti	P-keskipiste	6824902
I1-koordinaatti	I2-koordinaatti	I-keskipiste	323484

Koordinaattiselite

ETRS-TM35FIN

Paikannustarkkuus (arvio)**Lyhyt kuvaus**

Isojakokartassa (1763) kuvattu rakuunatorpan (Drag. Torp) paikka, joka on jäänyt selluloosa/kemihierretehtaan tuotevarastotilan alle ja on siten täydellisesti tuhoutunut.

Aiemmat löydöt

ei löytöjä

Tutkimukset

inventointi Raninen 2015

Sijainti ja maasto

Tehdasrakennusten kompleksi.

Kohteen kuvaus

Sotilastorppa, jonka paikka on tuhoutunut jäätyään 1900-luvun jälkipuolella ison rakennuksen alle.

Havaintomahdollisuudet

hyvät

Kohteen laajuus

Tuhoutunut, pistemerkintä.

Rajausperusteet

Kartta-aseointi (isojako- ja pitäjänkartta)

Luokitusehdotus

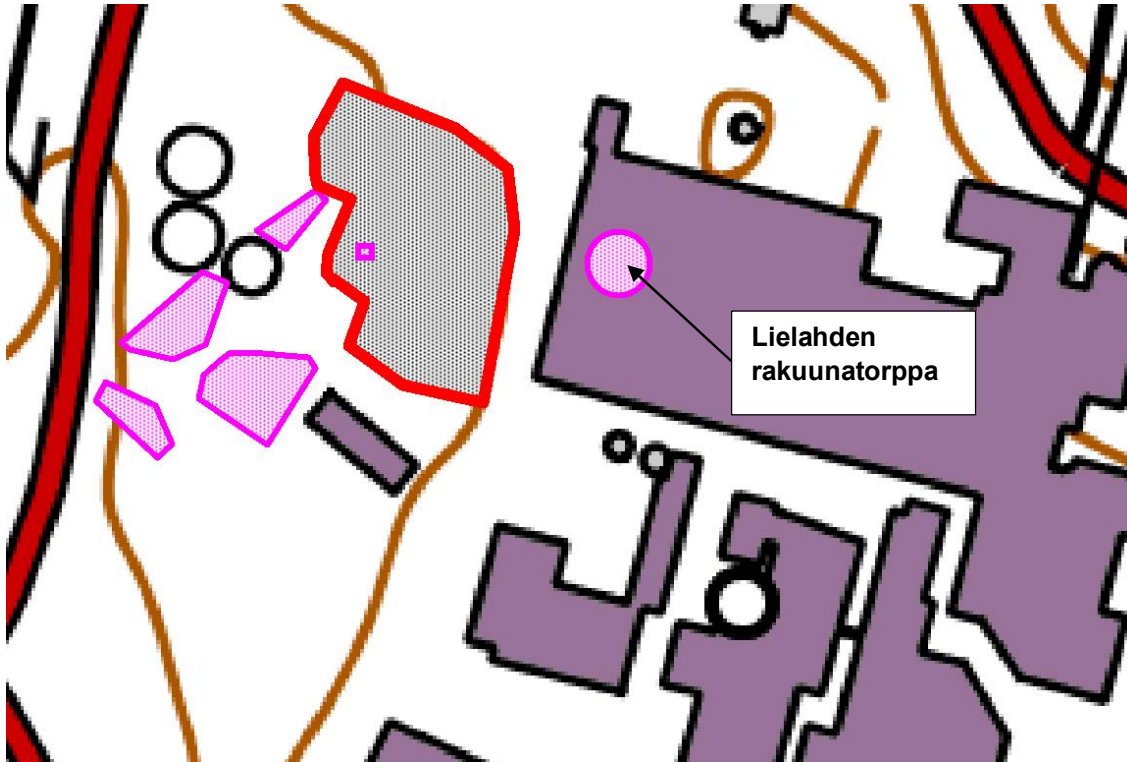
tuhoutunut, ei suojeltava

Suosittelavat jatkotoimenpiteet

ei jatkotoimenpiteitä

Lähistön kohteet

Lielahdi 1 ja 2



MK 1: 2500. Pohjakartta: Maanmittauslaitos.

TAMPERE LIELAHTI 1



KYY 167 : 18 Rusthollin tonttia: mäki. Sami Raninen

Nimi	Lielahden rustholli
Kunta	Tampere
Vanha kunta	
Kylä	
Kaupunginosa	Lielahdi
Muinaisjäännöstunnus	
Inventointinumero	7
Muinaisjäännöstyyppi	asuinpaikat
Tyypin tarkenne	kyläpaikat kartanot
Ajoitus	historiallinen
Selkeä ajoitus	-
Laji	kiinteä muinaisjäännös
Lukumäärä	1
Peruskarttanumero	212309
Peruskartan nimi	TAMPERE

Koordinaatit:

X1-koordinaatti		X2-koordinaatti		X-keskipiste
Y1-koordinaatti		Y2-koordinaatti		Y-keskipiste
Z1-koordinaatti		Z2-koordinaatti		Z-keskipiste
P1-koordinaatti	6 824 869	P2-koordinaatti	6 824 949	P-keskipiste
I1-koordinaatti	323 403	I2-koordinaatti	323 456	I-keskipiste

Koordinaattiselite

ETRS-TM35FIN

Paikannustarkkuus (arvio)

1 – 2 metriä.

Lyhyt kuvaus

Lielahden rustholli (suurtila, kartano) oli olemassa 1676 – 1913. Rusthollin tontin sijainti on kuvattu kartoissa mm. 1727 (Possilan tiluskartta) ja 1763 (Lielahden isojakokartta). Rustholli edeltänyt Lielahden kylä oli keskiaikainen. Lielahden kylästä muodostunut Lielahden rustholli oli merkittävä suurtila, joka oli pitkiä aikoja säätyläisomistuksessa ja jopa aatelisena asumakartanona.

Arkeologinen kohde on isojakokartan (1763) perusteella asemoitu rusthollin tontti, joka on osittain autioitunut ja osittain tehtaan käytössä (käytännössä käyttö lakannut tehtaan lakkauttamiseen v. 2008). Autioitunut osa on kiinteänä muinaisjäännös. "Käytössä oleva" osa on suurimmaksi osaksi voimakkaasti muokattua. Voimakkaasti muokatut alueet on inventoinnissa jaettu varmuudella ja todennäköisesti tuhoutuneisiin osiin. "Käytössä olevan" tontin osan paremmin säilyneet kohdat esitetään kulttuuriperintökohteena suojeltavaksi (kohde Lielähti 2).

Aiemmat löydöt

ei ole

Tutkimukset

inventointi, Raninen 2015

Sijainti ja maasto

Lielahden vanhan selluloosa/ligniini/kemihierretehtaan (1913 – 2008) aluetta. Rusthollin tontti sijaitsee välittömästi tehdasrakennuskeskittymän länsipuolella.

Suurin osa rusthollin tontista on voimakkaasti muokattua tai rakennettua: asfaltoituja tai sorapäälysteisiä pihvoja ja pysäköintialueita, sorapäälysteistä tietä, vanha sähköaseman sepelikenttä rakenteenjäännöksineen, 1950-luvulla rakennettu konttorirakennus ja vuoden 1966 jälkeen rakennettu pyöreä betoniallas (jonkin säiliörakenteen pohja).

Rusthollin tontin pohjoisosassa sijaitsee metsittynyt mäki, joka näyttää valtaosaltaan säästyneen voimakkailta modernin maankäytön vaikutuksilta, vaikka mäellä sijaitseekin puisia tolppia (ilmeisesti ilmassa kulkeneen putkimaisen rakenteen kannattimia).

Tontin länsiosassa sijaitsee tien ja asfalttikentän halkoma puutarhamainen alue, jolle on tuotu savea ja joka on voinut säästyä alkuperäisemmän maanpinnan voimakkaalta muokkaamiselta.

Mäkeen ja epäyhtenäiseen puutarhamaiseen alueeseen liittyy arkeologista potentiaalia.

Kohteen kuvaus

MÄKI:

Sorakentän pohjois- ja koillispuolella sijaitsee matala mäki, joka sisältyy rusthollin tonttiin. Ilmakuvien perusteella mäki on metsittynyt 1940-luvun jälkeen, mutta metsää on suhteellisen vähän aikaa sitten harvennettu. Mäki muodostaa kylätontin autoituneen osan. Isojako- ja pitäjänkartan perusteella rusthollin päärakennus on sijainnut mäen lounaisrinteellä jatkuen ehkä mäen eteläpuoliselle voimakkaasti muokatulle sorakentälle. Päärakennuksen jäännöksiä ei inventoinnissa havaittu.

Mäen länsirinteellä sijaitsee kolmisen metriä pitkä kellarimainen kaivanto. Länteen suuntautuva kaivanto on leveydeltään ainakin pari metriä ja syvyydeltään vajaa puolisen metriä. Tarkkoja mittasuhteita on vaikea hahmottaa, koska kaivanto on ryteikköinen sekä osittain täytetty tai sortunut. Sinne on myös kaadettu iso kivenlohkare. Kaivannon itäpäädyssä on näkyvissä alle metrin mittainen pätkä ainakin kolme harkkokivikerrosta käsittävää kylmämuurattua seinää. Maastossa kaivannon läheisyydessä lojuu jonkin verran tiiltä. Kaivanto ja kiviseinä vaikuttavat suhteellisen iäkkäiltä. Kyseessä lienee rusthollin kellarin tai muun ulkorakennuksen jäännös, ehkä 1800-luvulta. Kaivanto lienee ainoana Lielahden rusthollin maisemassa erottuva jälki. Mainittakoon, että kaivanto saattaa näkyä vuoden 1946 ilmakuvasa, mutta kuva ei ole riittävän tarkka, jotta kaivannon kohdalla tai välittömässä läheisyydessä erottuvan ilmiön luonteesta saisi varmuutta. Kaivannon koordinaatit ovat P 6 824 905 I 323 417.

Mäen lounaisrinteellä, sorakentän vieressä, sijaitsee jonkin laitteen betonijalustoja. Mäen kaakkoiskulmalla sijaitsee mäenrinteessä katoton kellarimainen betoniseinäinen syvennys, joka ilmakuvista päätellen on kaivettu joskus vuoden 1966 jälkeen. Mäen itä- ja pohjoisreuna muodostavat jyrkän leikatun rinteän, joka syntynyt mäkeä näissä suunnissa reunustavaa teollisuuspihaa tasoitettaessa 1950- tai 1960-luvulla.

1930-luvulla otetussa ilmakuvasa mäellä ei näy mitään rakennuksia. Vuoden 1946 ilmakuvasa mäen lounaisrinteellä erottuu rakennus, luultavasti jokin varasto, jota ei enää ole vuoden 1956 ilmakuvasa. Toinen varastolta näyttävä, pienikokoinen rakennus erottuu mäen itärinteellä vuoden 1956 ilmakuvasa, muttei enää vuoden 1966 ilmakuvasa. Muuten mäellä ei näytä olleen moderneja rakennuksia. Mäen laella ja rinteillä seisoo kuitenkin muutamia käytöstä jääneiden tolppien tynkiä, ja mäellä erottuu kasvillisuuden seasta muitakin pieniä kiveyksiä, jotka muistuttavat tolpan sijoja. Tolpat ehkä liittyvät putkeen tms. joka on kulkenut ilmassa mäen yli. Mäellä erottuu myöskin noin metrin levyisiä matalia kuoppia. Mäen kaakkoisrinteellä sijaitsee hieman laajempi, muutaman neliömetrin laajuinen epämääräinen kiveys, joka on ehkä yhteydessä tolpan sijaan tai johonkin purettuun rakennelmaan (keskikoordinaatti P 6 824 889 I 323 437).

Mäelle tehtiin kolme koekuoppaa (mäen lounaisrinteellä raivausjätekanava ja iso hiekkaläjä rajoittivat koekaivun mahdollisuuksia).

PUUTARHAMAINEN ALUE:

Ks. kohde Lielähti 2.

Muut rusthollin tontin osat ovat varmuudella tai todennäköisesti tuhoutuneita. Ne kuvataan tarkemmin inventointikertomuksessa (Raninen 2015).

Havaintomahdollisuudet

Mäellä puutteelliset osittain tiheän kasvillisuuden takia, muuten hyvät.

Rajausperusteet

Mäki, joka kartta-asemoinnin perusteella on suurimmaksi osaksi rusthollin tontin autoitunutta osaa. Pohjoisessa ja idässä rajautuu leikattuun rinteeseen, muissa suunnissa tontin "käytössä oleviin" (vuoteen 2008 käytössä olleisiin) osiin.

Luokitusehdotus

Autoitunut kylätontin osa (mäki): kiinteä muinaisjäännös

"Käytössä olevan" eli vuoteen 2008 asti käytössä olleen kylätontin osan puutarhamaiset kohdat (Lielähti 2): muu kulttuuriperintökohde.

Suojelutoimenpiteet kentällä

-

Tiedossa olevat maankäyttösuunnitelmat

Inventointialueen asuntorakentaminen tulevana vuosikymmeninä suunnitelmissa.

Suosittelavat jatkotoimenpiteet

Koekaivaus

Lähistön kohteet

Lielahden rakuunatorppa

Pintapoiminta

ei tehty

Koekuopat

MÄKI

Koekuoppa 1. Mäen länsirinne. Laajuus 40 x 40 cm. Syvyys 30 cm.

I 323 412 P 6 824 916 (mitattu Magellan-paikantimella, virhe 5 metriä).

• 0 – 30 cm: sekoittunutta humuksensekaista maata.

- 30 cm: paksuja juuria, joihin kaivu pysäytettiin.

Koekuoppa 2. Mäen lounaisrinteen alaosa. Laajuus 60 x 40 cm. Syvyys 30 cm.

I 323 407 P 6 824 892 (mitattu konttorirakennuksen reunasta ja määritelty kartografisesti).

- 0 – 20 cm: humuksensekaista sekoittunutta maata. Tiilimurskaa.
- 20 – cm: laakamainen betonirakenne ja siihen yhteydessä oleva hiekkakerros.

Koekuoppa 3. Mäen lounaisrinteen yläosa. Laajuus 40 x 40 cm. Syvyys 40 cm.

I 323 432 P 6 824 910 (mitattu Magellan-paikantimella, virhe 5 metriä).

- 0 – 30 cm: humuksensekaista hienoa hiekkaa/hietaa. Pari palaa tiilimurskaa, yksi hiilennokare.
- 30 – cm: puhdasta, kivensekaista hienoa hiekkaa/hietaa (moreenimaannos).

PUUTARHAMAINEN ALUE:

ks. kohde Lielähti 2.

Muut havainnot

Kylätontin todennäköisesti tai varmuudella tuhoutuneiksi katsottujen osien yksityiskohtaiset kuvaukset ks. inventointikertomus Raninen 2015.

Lisätietoja

Inventointikertomus Raninen 2015 sisältää lisätietoa kohteen historiasta ja inventointihavainnoista.

Löydöt

ei talteen otettuja löytöjä

Näytteet

ei näytteitä

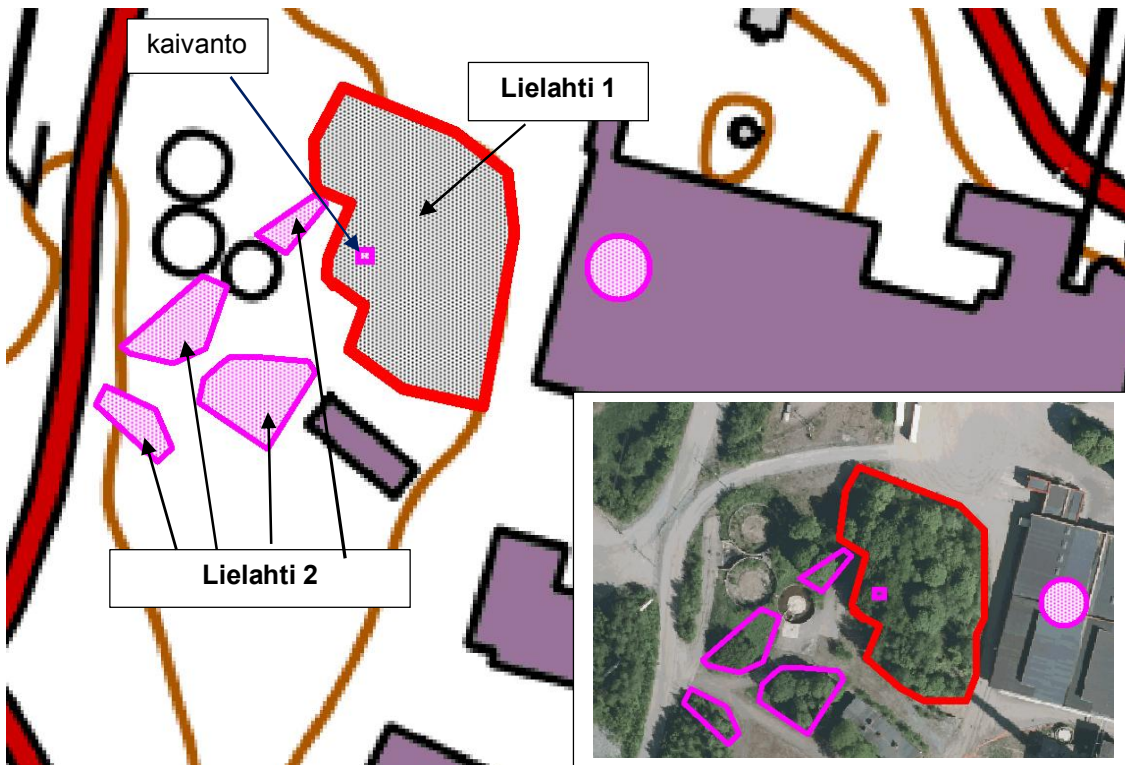
Digitaalikuvat

KYY 167

Lähistön kohteet Lielähti 2 ja Lielahden rakuunatorppa

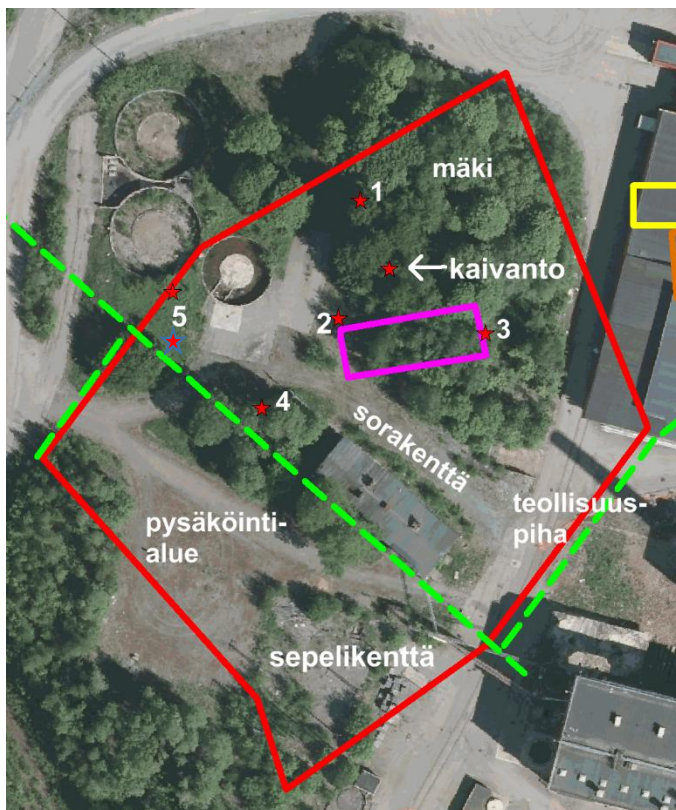
Kiinteistöt

Kiinteistötunnus	837-263-2500-28
Nimi	Lielahden teollisuusalue
Maanomistaja	Tampereen kaupunki



MK 1:2500. Pohjakartta: Maanmittauslaitos.

Ilmakuva: Tampereen kaupunki.



Ilmakuva: Tampereen kaupunki

- *rusthollin tontin rajat*
- *rusthollin päärakennus pitäjänkartassa*
- - - *historialliset tielinjat*
- ★ *1 - 5: koekuopat.*

TAMPERE LIELAHTI 2



KYY 167 : 6 Lielahden rusthollin tontin rakentamatonta länsiosaa ja ligniinitehtaan autio konttori. Sami Raninen

Nimi	Lielahdi 2
Kunta	Tampere
Vanha kunta	
Kylä	
Kaupunginosa	Lielahdi
Muinaisjäänöstunnus	
Inventointinumero	8
Muinaisjäänöstyyppi	asuinpaikat
Tyyppin tarkenne	kyläpaikat kartanot
Ajoitus	historiallinen
Selkeä ajoitus	Vuonna 1676 perustetun rusthollin tonttia ja mahdollisesti varhaisempaa kylätonttia.
Laji	muu kulttuuriperintökohde
Lukumäärä	
Peruskarttanumero	212309
Peruskartan nimi	TAMPERE

Koordinaatit:

X1-koordinaatti		X2-koordinaatti		X-keskipiste
Y1-koordinaatti		Y2-koordinaatti		Y-keskipiste
Z1-koordinaatti		Z2-koordinaatti		Z-keskipiste
P1-koordinaatti	6824851	P2-koordinaatti	6824906	P-keskipiste
I1-koordinaatti	323326	I2-koordinaatti	323407	I-keskipiste

Koordinaattiselite

ETRS-TM35FIN

Paikannustarkkuus (arvio)

1 metri.

Lyhyt kuvaus

Lielahden rusthollin tontin "käytössä olevan" (oikeammin vuoteen 2008 käytössä olleen) osan parhaiten säilyneet kohdat, joilla on arkeologista potentiaalia.

Tutkimukset

Raninen 2015, inventointi.

Sijainti ja maasto

Vanhaa puutarhaa ent. ligniinitehtaan konttorin länsipuolella.

Kohteen kuvaus

Rusthollin tontin länsiosassa sijaitsee asfaltoitua kenttää, pyöreä ja syvä betoniallas, asfaltoitu tienpätkä, joka yhdistää asfalttikentän tehdasalueen tiestöön sekä kolme nurmikkoa. Yksi nurmikoista sijaitsee ligniinitehtaan konttorin luoteispuolella. Tämän nurmikon kohdalla on kasvanut ilmakuvasa (2012) näkyvä puistomainen metsikkö, joka on sittemmin kaadettu. Toinen nurmikko sijaitsee tienpätkän länsipuolella betonialtaan lähellä ja kolmas asfalttikentän pohjoisreunalla. Nurmikkoalueilla ei juuri ole maan pinnalle erottuvia rakennus- tai maanmuokkaustöiden jälkiä. Nurmikoille tehtiin kaksi koekuoppaa. Puutarhamaiset alueet sisältyvät kylätontin "käytössä olevaan" (oikeammin vuoteen 2008 käytössä olleeseen) osaan.

Nurmikoille on selvästi levitetty paksu savimultakerros, jonka alapuolella sijaitsee alkuperäisempi maannos.

On mahdollista, että varsinkin nurmipeitteisillä historiallisen tontin osilla on säilynyt rustholliin liittyvää kulttuurikerrosta, rusthollin talous- ja ulkorakennusten jäännöksiä tai rustholliin varhaisempaan kyläasutukseen liittyviä jäännöksiä. Teivaalantien ja ns. Pispalanharjun - Keijärven tien historiallinen tielinja on kulkenut nurmikkoalueiden eteläosan halki. Historiallisia tierakenteita ei erotu maan pinnalle, mutta niitä on hyvin voinut säilyä nurmikoille levitetyn savimultakerroksen alla.

Havaintomahdollisuudet

kohtalaiset

Rajausperusteet

Nurmipeitteinen alue, jolla ei näkyviä merkkejä voimakkaasta maanmuokkauksesta. Huom. sisältää neljä erillistä aluetta.

Luokitusehdotus

Kaavamerkinnällä suojeltava.

Suosittelavat jatkotoimenpiteet

Koekaivaus.

Koekuopat

(Koekuopat 1 – 3: Lielahden rusthollin autoitunut osa eli mäki).

Ligniinitehtaan konttorin luoteispuoliselle nurmikoille tehtiin koekuoppa:

Koekuoppa 4. Laajuus 40 x 50 cm. Syvyys 55 cm.

I 323 392 P 6 824 874 (sijainti mitattu konttorirakennuksesta ja koordinaatit määritetty kartografisesti).

- 0 – 30 cm: savimulta. Tiilimurskaa.
- 30 – 55 cm: heikosti värjäätynyttä likamaata, humuksensekainen hiekkakerros. Tiilimurskaa, hiilenpaloja. Savimulta- ja hiekkakerroksen välistä löytyi rautaesine.
- 55 cm: paksuja puunjuuria, joihin kaivu pysäytettiin.

Pyöreän betonialtaan lounaispuoleiselle nurmikolle tehtiin toinen koekuoppa:

Koekuoppa 5. Laajuus 40 x 40 cm. Syvyys 50 cm.

I 323 374 P 6 824 898 (sijainti mitattu betonialtaista ja koordinaatit määritetty kartografisesti).

- 0 – 30 cm: savimulta. Tiilimurskaa, teollisia rautanauvoja, pellinkappaleita.
- 30 – 50 cm: heikosti värjäätynyttä likamaata, humuksensekainen hienolajitteinen maa (siltti). Tiilimurskaa.
- 50 – cm: vaalea savi, tulkittiin pohjasaveksi.

Muut havainnot

-

Löydöt

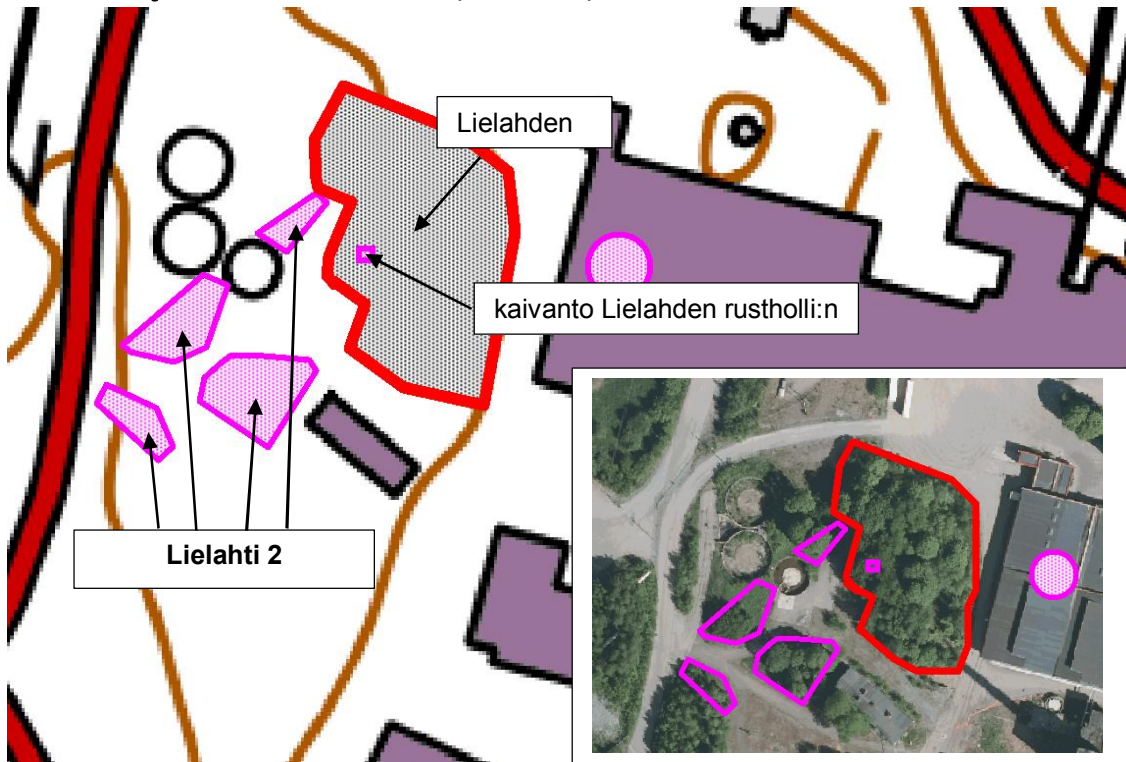
Ei talteen otettuja löytöjä.

Lähistöön kohteet

Lielähti 1 ja Lielahden rakuunatorppa

Kiinteistöt

Kiinteistötunnus 837-263-2500-28
Nimi Lielahden teollisuusalue
Maanomistaja Tampereen kaupunki



MK 1: 2500. Pohjakartta: Maanmittauslaitos. Pohjakuva: Tampereen kaupunki.
Koekuoppien sijainnit: ks. kartta pääkohteen Lielahden rustholli yhteydessä

TAMPERE NOTTBECKIN HAUTAUSMAAN TIE



KYY 167 : 43 Historiallista tielinjaa Nottbeckin hautausmaan edessä. Lokakuu 2015. Sami Raninen

Nimi	Nottbeckin hautausmaan tie
Kunta	Tampere
Vanha kunta	
Kylä	
Kaupunginosa	Lielähti
Muinaisjäännöstunnus	
Inventointinumero	10
Muinaisjäännöstyyppi	kulkuväylät
Tyypin tarkenne	tienpohjat
Ajoitus	historiallinen
Selkeä ajoitus	
Laji	muu kulttuuriperintökohde
Lukumäärä	
Peruskarttanumero	212309
Peruskartan nimi	TAMPERE

Koordinaatit:

X1-koordinaatti		X2-koordinaatti		X-keskipiste
Y1-koordinaatti		Y2-koordinaatti		Y-keskipiste
Z1-koordinaatti		Z2-koordinaatti		Z-keskipiste
P1-koordinaatti	6824683	P2-koordinaatti	6824793	P-keskipiste
I1-koordinaatti	323268	I2-koordinaatti	323312	I-keskipiste

Koordinaattiselite

ETRS-TM35FIN

Paikannustarkkuus (arvio)

Lyhyt kuvaus

Nottbeckin hautausmaan portin edestä (itäpuolelta) kulkeva runsaat sata metriä pitkä tienkatkelma, joka on säilyttänyt isojakokartassa (1763) kuvattua paikallistien linjausta.

Aiemmat löydöt

ei löytöjä

Tutkimukset

inventointi Raninen 2015

Sijainti ja maasto

Matalaan mäkeen tehtyä modernia tieleikkausta pitkin kulkeva sorapäälysteinen tie. Tien länsipuolella on käytöstä jäänyt Nottbeckin hautausmaa, jonka portin edustalla tiehen liittyy lounaasta tuleva umpeenkasvanut polku. Tien välitön ympäristö on metsittyä vanhaa peltoa.

Kohteen kuvaus

Noin sata metriä ja viisi metriä leveä pitkä sorapäälysteinen tieosuus, joka kulkee pohjoiskoillinen – etelälounas-suunnassa Sellukadun varrella sijaitsevan kiinteistön ja Lielahden selluloosatehdasalueen välillä. Kyseinen tielinja on kuvattu isojako- ja pitäjänkartassa. Se on yhdistänyt Pispalanharjun ja Keijärven välillä kulkeneen tien (ks. kohde Hiedanrannan rantatie) etelässä harjua pitkin kulkevaan maantiehen (Hämeenkancaantie).

Von Nottbeck –suvun yksityishautausmaa (perustettu v. 1885, viimeinen hautaus tehty v. 1997) sijaitsee välittömästi tienkatkelman länsipuolella. Tienkatkelma kulkee pohjoiseen nousevaa rinnettä pitkin. Nottbeckin hautausmaan pohjoispuolella tien katkaisee tehdasalueen rautaportti, joka näyttää siltä, ettei sitä ole avattu enää pitkään aikaan. Tienkatkelma lienee jäänyt kokonaan käytöstä tehtaan lakkauttamisen myötä (2008). Tien itäpuolella kulkee tieoja. Nykyisessä peruskartassa tie on merkitty poluksi.

Ilmakuviissa (1946, 1956, 1966) näkyy myös kapeampi polku, joka saapuu lounaasta ja liittyy tiehen hautausmaan portin edustalla. Umpeenkasvanut polun katkelma hahmottuu hautausmaan edustalla kasvavan puuston keskellä.

Tienkatkelma kulkee matalaan mäkeen kaivettua leveää ja syvää leikkausta pitkin. Tienkatkelma on rakennettu nykyiseen autoliikennettä vastaavaan kuntoonsa 1900-luvulla. Vanhemmat tiekerrokset ovat tällöin todennäköisesti hävinneet.

Havaintomahdollisuudet

hyvät

Rajausperusteet

Kartta-aseointi (isojako- ja pitäjänkartta)

Luokitusehdotus

Tienkatkelmalla ja siihen liittyvällä polunkatkelmalla on kulttuuriperintöarvoa, koska tie liittyy maisemallisesti ja funktionaalisesti Nottbeckin hautausmaahan (kulttuurihistoriallisesti arvokas, ilmeisesti käytöstä jäänyt hautausmaa, jota voitaneen kohdella kiinteänä muinaisjäännöksenä). Tie on myös yhdistänyt Lielahden rusthollin Hämeenkancaantiehen. Hautausmaa ja tienkatkelma muodostavat yhdessä metsän suojaaman, rauhallisen maisemakomponentin, joka viittaa tehtaan perustamista edeltävälle ajalle. Metsittyminen tosin on nuori piirre maisemassa, koska jo isojakokartassa (1763) tie kulkee pelto- ja niittymaiseman halki.

Tienkatkelma esitetään kaavamerkinnällä suojeltavaksi kulttuuriperintökohteeksi.

Lähistön kohteet

Hiedanrannan rantatie
Lielähti 1 ja 2
Lielahden rakuunatorppa

Kiinteistöt

Kiinteistötunnus	837-263-2500-28
Nimi	Lielahden teollisuusalue
Maanomistaja	Tampereen kaupunki
Kiinteistötunnus	837-263-2500-12
Nimi	Sellukatu 2 - 4
Maanomistaja	Automyynti Asko Mäkelä Oy



MK 1: 5000. Pohjakartta: Maanmittauslaitos.

Tampere Lielahdi Hiedanranta 2015

LUETTELO DIGITAALISISTA KUVATALLENTEISTA

Päänumero: KYY 167

Arkistointipaikka: Tampereen museot, Siiri-tietokanta

Kuvaaja: Sami Raninen

Kuvausajankohta: lokakuu 2015

Suunta= ilmansuunta, johon kamera kuvattaessa suunnattu

alanro	aihe	suunta
1	Lielahden autioita teollisuusrakennuksia	NW
2	Maanlajitystä Lielahden selluloosatehtaan vanhalla kuivauskentällä	SW
3	Vanhalle selluloosatehtaalte johtava tiepenger Näsijärven rannan lähellä ("Hiedanrannan rantatie")	NW
4	Autioita rakennuksia Lielahden selluloosa/ligniini/kemihierretehtaalte	?
5	Rusthollin tontin länsireunaa, jossa sijaitsee asfalttikenttä ja betoniallas	NW
6	Lielahden rusthollin tontin puutarhamaista länsiosaa ja ligniinitehtaan autio konttori	SE
7	Koepisto 4 rusthollin tontilla	-
8	Koepisto 5 rusthollin tontilla	-
9	Koepisto 2 rusthollin tontilla	-
10	Koepisto 3 rusthollin tontilla	-
11	Rusthollin tontin tuhoutunutta itäreunaa ja mäki	NW
12	Rusthollin tontti pohjoisesta: kuvassa mäki eli tontin autoitunut osa	S
13	Ligniinitehtaan autio konttori rusthollin tontin keskellä	NE
14	Kellarimainen kaivanto ja harkkisiviseinä rusthollin tontin autoituneessa osassa	E
15	Rusthollin tonttia: sorakenttä konttorirakennuksen koillispuolella	ESE
16	Rusthollin tontin eteläosa: sepelikenttä ja sähköasemarakenteiden jäännöksiä	S
17	Rusthollin tonttia: pysäköintialue	SW
18	Rusthollin tonttia: mäen etelärinne eli tontin autoitunutta osaa	SE
19	Lielahden kartanon voimakkaasti muokattua pihaa	NW
20	Lielahden kartanon rinnemuuri niemen etelärannalla	W
21	Koepisto 6	-
22	Koepisto 6 ja epämääräinen kiveys rantamäen rinteessä	NW
23	Koepisto 7	-
24	Koepisto 9	-
25	Koepisto 10	-
26	Koepisto 11	-
27	Koepisto 12	-
28	Koepisto 13	-
29	Koepisto 14	-
30	Hiedanrannan rantatietä, jonka pengerr kulkee historiallisella tielinjalla	SSE
31	Näsijärven rantaa tehdasalueella, oikealla rantatien pengerrluiska	S
32	Lielahden kartanon torni	S
33	Hiedanrannan möljä (uittotukkien nippunostolaituri) nähtynä Lielahden kartanonpihan näköalapaikalte	S

34	Betonilaiturin raunio kartanon niemen kärjessä	SE
35	Rinnemuuria tai kivijalkaa kartanon niemen kärjessä, betonilaiturista etelään	NW
36	Rinnemuuria tai kivijalkaa kartanon niemen kärjessä, betonilaiturista pohjoiseen	W
37	Pistoraidetta Lielahden tehtaan alueella	SE
38	Varastokoppi Näsijärven rannalla, "Hiedan sataman" liepeillä. Jäljistä päätellen oli kuvausaikana asunnottomien ja huumeidenkäyttäjien majapaikkana	NW
39	Asumisen tai oleilun jälkiä Näsijärven rannalla, "Hiedan sataman" liepeillä	SE
40	Ns. Possilammen jäännös Enqvistinpuistossa (valtaosin kuivattu historiallinen lampi)	SSE
41	Ns. Possiojan laaksoa Enqvistinpuistossa	SW
42	Historiallista tielinjaa Nottbeckin hautausmaan edessä	NNE
43	Historiallista tielinjaa Nottbeckin hautausmaan edessä	N
44	Historiallista tielinjaa Nottbeckin hautausmaan edessä	NNE
45	Nottbeckin hautausmaan portti	WNW
46	Nottbeckin hautausmaa	SW
47	Nottbeckin kappeli	WNW
48	Käytöstä jäänyt tie ja Lielahden tehdasalueen ratapenger alikulkutunneleinen	E
49	Lielahden tehdasalueen radan käytöstä jäänyt alikulkutunneli	E
50	Moderni merkkikivi sittemmin hävinneen tien varrella	S
51	Käytöstä jäänyt moderni ojarumpu Paasikiventien pengertuiskassa	SSW

Tampere Lielahti

Hiedanranta

