

JOENSUUN INVENTOINTI 13.5. –31.5.2002



Juha-Pekka Joonas ja Eija Ojanlatva

SISÄLLYS

ABSTRAKTI	1
JOHDANTO	2
Polkuja esihistoriaan –hanke	2
Arkeologinen inventointi 2002	3
LUETTELOT DIA- JA MUSTAVALKOKUVISTA	5
KIINTEÄT MUINAISJÄÄNNÖKSET	7
1. Joensuu 1 Mutala	7
2. Joensuu 2 Siihtala	10
3. Joensuu 3 Varaslampi	13
4. Joensuu 4 Pataluoto	16
5. Joensuu 5 Ranta-Mutala	19
6. Joensuu 6 Iiksenjoen itäranta	22
7. Joensuu 7 Siihtala 4	25
8. Joensuu 8 Kukkosensaari (Kuhasalo)	30
IRTOLÖYTÖKOHTEET	33
1. Joensuu 1 Iiksensaari	33
2. Joensuu 2 Iiksenjoki	36
3. Joensuu 3 Siihtala 2	39
4. Joensuu 5 Pitkälä	42
5. Joensuu 6 Kalmaniemi	45
6. Joensuu 7 Iiksenjoenranta	48

ABSTRAKTI

JOENSUUN KAUPUNKI

Kaupungin perusinventointi

Pohjois-Karjalan museo

Inventoijat: fil.yo Juha-Pekka Joonas ja HuK Eija Ojanlatva

Joensuun kaupungin perusinventointi toteutui vuonna 2001 alkaneen Polkuja esihistoriaan -hankkeen myötä. Kyseisen projektin keskeisin toimenpide oli arkeologisen perusinventoinnin suorittaminen ns. Jyty-kuntien (Eno, Joensuu, Kiihtelysvara, Kontiolahti, Liperi, Outokumpu, Polvijärvi ja Pyhäselkä) alueella sekä paikkatietokannan kokoaminen alueen muinaisjäänöksistä. Projektin tarkoituksena on myös myöhemmin luoda inventoinnin lopputuotteena jokaiseen inventoituun kuntaan arkeologinen luontopolku opastuksineen.

Joensuussa on tehty arkeologinen inventointi vuonna 1968, jolloin Pirkko Lahtiperä lähinnä tarkasti aiemmin tunnetut kohteet. Joensuun alueelta tunnettiin ennen tämän vuoden inventointia viisi kiinteää muinaisjäänöstä sekä kymmenen irtolöytöä. Kesän 2002 inventoinnissa löydettiin kolme uutta kiinteää muinaisjäänöskohdetta, joista kaksi on kivikautista asuinpaikkaa ja yksi punamulta-alue, joka saattaa sisältää punamultahautaksia.

Löydöt: KM 33200 - 33201

Kenttätyöaika: 13.5. – 31.5.2002

Tutkimuskustannukset: Polkuja esihistoriaan –hanke

Tutkimusraportti: Juha-Pekka Joonas ja Eija Ojanlatva 12.12.2002 Pohjois-Karjalan museossa ja Museoviraston arkeologisen osaston topografisessa arkistossa

JOHDANTO

Polkuja esihistoriaan –hanke

Pohjois-Karjalan museon EU:n tavoite 1 –ohjelman Polkuja esihistoriaan –hanke käynnistyi 1. marraskuuta 2001. Projektin keskeisimpiä toimenpiteitä ovat arkeologisen perusinventoinnin suorittaminen Jyty-kuntien, joita ovat Eno, Joensuu, Kiihtelysvaara, Kontiolahti, Liperi, Outokumpu, Polvijärvi ja Pyhäselkä alueella sekä paikkatietokannan kokoaminen alueen muinaisjäänöksistä inventointitulosten perusteella. Tarkoituksena on rakentaa arkeologisia luontopolkuja Jyty-kuntien alueelle sekä koota verkkosivut ja näyttely hyödyntäen arkeologisen inventoinnin tuomaa materiaalia. Hankkeen tavoitteena on kulttuuriympäristön suojelu ja siihen kohdistuvan arvostuksen lisääminen. Hanke liittyy osaltaan muihin käynnissä oleviin Pohjois-Karjalan kulttuuriympäristön kehittämishankkeisiin: "Pohjois-Karjalan arvokkaiden vaaramaisemien inventointi" ja "Rakennusperintö kunniaan Pohjois-Karjalassa", joista vastaa Pohjois-Karjalan ympäristökeskus.

Hanke on jaettu kolmeen vaiheeseen. Ensimmäinen vaihe on jo toteutunut, se päättyi helmikuun 2002. Ensimmäisessä vaiheessa suunniteltiin ja toteutettiin paikkatietokanta tällä hetkellä tiedossa olevista muinaisjäänöksistä Pohjois-Karjalan alueella. Aineisto tietokantaan saatiin Museoviraston muinaisjäänösrekisteristä. Ensimmäisen vaiheen kokonaisbudjetti oli 19 510 €. Hankkeen ensimmäiseen vaiheeseen Pohjois-Karjalan ympäristökeskus myönsi avustusta EU-rahoitusosuutena 58 000 mk ja kansallisena rahoitusosuutena 23 000 mk eli yhteensä 81 000 mk.

Hankkeen toinen vaihe käsittää arkeologisen perusinventoinnin Jyty-kuntien alueella, tietokannan päivityksen sekä lopputuotteiden suunnittelutyön. Toisen vaiheen kustannusarvio on 189 400 €. Pohjois-Karjalan ympäristökeskus on myöntänyt hankkeelle 89 900 € (EU-rahoitusosuus 56 800 €, kansallinen rahoitusosuus 33 100 €). Pohjois-Karjalan liiton ja ympäristökeskuksen välisissä neuvotteluissa on sovittu, että ympäristökeskus vastaa 60% hankkeen julkisesta tuesta ja liitto huolehtii loppuosan julkisesta tuesta vuonna 2003 tehtävällä päätöksellä. Hankkeen omarahoitus koostuu Pohjois-Karjalan museon, Museoviraston sekä Jyty-kuntien osuudesta, mikä on noin 20% kustannusarviosta.

Hankkeen toinen vaihe alkoi 1. maaliskuuta 2002 ja se päättyi vuoden 2003 lopussa. Projektin II vaiheen yhteistyökumppaneita ovat Pohjois-Karjalan ympäristökeskus, Pohjois-Karjalan liitto, Museovirasto, KareliaExpert, Enon, Kiihtelysvaaran, Kontiolahden, Liperin, Polvijärven ja Pyhäselän kunnat sekä Joensuun ja Outokummun kaupungit; ohjausryhmä koostuu yhteistyötahojen edustajista.

Projektin kolmannen vaiheen on määrä käynnistyä vuoden 2004 alusta, tuolloin pääasiallisena yhteistyökumppanina toimisi Itä-Suomen lääninhallitus. Projektin kolmannessa vaiheessa lopputuotteet toteutetaan. Jokaiseen inventoituun kuntaan rakennetaan arkeologinen luontopolku opastuksineen. Uusien tutkimustulosten perusteella tehdään internet-sivut opetuskäyttöä varten sekä museonäyttely Pohjois-Karjalan

museoon. Pohjois-Karjalan esihistoriasta kertova näyttely jää pysyväksi osaksi museon perusnäyttelyä.

Arkeologisen inventoinnin tulokset liitetään paikkatietokantaan, jonne Pohjois-Karjalan ympäristökeskus liittää myös alueen luonnonhistorialliset ja kulttuurihistorialliset kohteet. Kunnille toimitetaan koko aineistosta säännöllisin väliajoin päivitettyjä cd-rom –levyjä. Laaja tietokanta palvelee sekä paikallistasolla että valtakunnallisesti jatkossa myös muuta tiedontarvetta.

Arkeologinen inventointi 2002

Projektin puitteissa inventoidaan Jyty-kuntien alueet; kenttätyöt on jaettu kahdelle vuodelle. Tänä kesänä allekirjoittaneet inventoivat Joensuun ja Polvijärven kunnat, ja Petro Pesonen inventoi Liperin ja Outokummun alueet. Kenttätyöt suoritettiin toukoheinäkuussa lukuun ottamatta Outokumpua, joka inventoitiin syyskuussa. Ensi vuonna inventoidaan Enon, Kiihtelysvaaran, Kontiolahden ja Pyhäselän kunnat

Pohjois-Karjalan arkeologiset kohteet on inventoitu Karjalaisen Kulttuurin Edistämissäätiön tuella 1960 - 1970 -luvuilla. Tätä inventointia ei voi pitää nykyään enää riittävänä. Viime vuosina Museoviraston ja Helsingin yliopiston arkeologisilla kaivauksilla on Pohjois-Karjalasta löytynyt rikkaita esihistoriallisen ja historiallisen ajan asuinpaikkoja. Pohjois-Karjalan muinaisjäännöskanta on osoittautunut monipuolisemmaksi kuin on kuviteltu. Tietty esihistoriallinen löydöttömyys, mitä on pidetty tyypillisenä Pohjois-Karjalalle, onkin pelkästään merkki tutkimuksellisesta tilanteesta.

Joensuun arkeologinen inventointi suoritettiin maastotöiden osalta 13. – 31. toukokuuta välisenä aikana. Inventoinnissa tarkastettiin myös aiemmin tunnetut kohteet. Joensuussa on tehty arkeologinen inventointi vuonna 1968, jolloin Pirkko Lahtiperä lähinnä tarkasti aiemmin tunnetut kohteet. Joensuun alueelta on ennen tämän vuoden inventointia tunnettu viisi kiinteää muinaisjäännöstä, kolme kivikautista ja yksi varhaismetallikautinen asuinpaikka sekä historiallisen ajan ortodoksikalmisto. Lisäksi tunnetaan kymmenen irtolöytöä. Irtolöydöistä yhdeksän on kivikautisia ja yksi rautakautinen.

Tämän kesän inventoinnissa löydettiin kolme uutta kiinteää muinaisjäännöskohdetta, joista kaksi on kivikautisia asuinpaikkoja. Näistä toinen sijaitsee Iiksenjoen itärannalla paikassa, jossa joen toiselta puolelta on kivikautinen irtolöytö, Ilomantsin tyyppin kirves. Löytöinä tuli mahdollinen kvartsikaapimen katkelma ja kolme kvartsi-iskosta. Toinen löytöpaikka sijaitsee Pielisjoen pohjoisrannalla lähellä Pataluodon asuinpaikkaa. Tältä Ranta-Mutalan asuinpaikalta löytyi pari pientä asbestikeramiikan kappaletta, kvartsi-iskos sekä pii-iskos ja pieniä määriä palanutta luuta. Paikalla on ollut asutusta myös historiallisella ajalla, joten pii-iskos voi liittyä myös siihen asutusvaiheeseen.

Kolmas kohde on punamulta-alue Sihtalassa, lähellä esikeraamista asuinpaikkaa, jossa Lea Väkeväinen on kaivanut vuonna 1979. Nyt löydetty kohde sijaitsee siitä noin 150 metriä koilliseen. Puistoalueella olevan hiekkakuopan sortuvasta törmältä löydettiin kooltaan 13 m x 3 m punamulta-alue, punamulta kerroksen paksuus oli noin 10-20 cm. Paikalta löytyi

yksi kvartsi-iskos, mutta ei muuta asuinpaikkaan viittaavia löytöjä. Myöskään hiiltä tai palanutta kiveä ei löytynyt. Mahdollisesti kyseessä on hautapaikka. Kohde sijaitsee alueen halki kulkevien polkujen risteyskohdassa joten pintakasvillisuus on kulunut suurelta osin pois punamulta-alueen kohdalta.

Oulussa, 12.12.2002



Juha-Pekka Joona



Eija Ojanlatva

LUETTELOT DIA- JA MUSTAVALOKUVISTA

Kuvat on luetteloitu Pohjois-Karjalan kuva-arkiston systematiikan mukaisesti juoksevilla numerolla. Diat on tallennettu dia-arkistoon numeroilla 87:171-190 ja mustavalkokuvat negatiiviarkistoon numeroilla 21160:1-26, 67-70.

Diat:

- 87:171 Joensuu 3 Varaslampi, etualalla Varaslampi, takana Kettuvaaran kappeli
- 87:172 Joensuu 3 Varaslampi, vmk. tutkittu asp.
- 87:173 Joensuu 3 Varaslampi, vmk. tutkittu asp.
- 87:174 Joensuu 1 Mutala
- 87:175 Joensuu Siihtala 4, E. Ojanlatva kaivelee
- 87:176 Joensuu Siihtala 4 hiekkakuoppa
- 87:177 Joensuu Siihtala 4 hiekkakuoppa
- 87:178 Joensuu Siihtala 4, E. Ojanlatva kaivelee
- 87:179 Joensuu Siihtala 4 hiekkakuoppa, Kurapuron uomasta kuvattuna
- 87:180 Joensuu Iiksenjoki itäranta, kk. asp.
- 87:181 Joensuu 2 Iiksenjoki, irtolöytöpaikka
- 87:182 Joensuu 7 Iiksenjoki, irtolöytöpaikka
- 87:183 Joensuu 5 Pitkälä, vasarakirveen löytöpaikka
- 87:184 Joensuu Ranta-Mutala, kk.asp. (asbestikeramiikka ja pii-iskos)
- 87:185 Joensuu 4 Pataluoto, uimaranta, kk.asp.
- 87:186 Joensuu 4 Pataluoto, uimaranta, kk.asp.
- 87:187 Joensuu 3 Siihtala, rautakirveen löytöpaikka, Männiköntie 14
- 87:188 Joensuu Siihtala 4, punamulta-alue
- 87:189 Joensuu Siihtala 4, punamulta-alue
- 87:190 Joensuu Siihtala 4, punamulta-alue, lähikuva

Mustavalkokuvat:

- 21160:1 Joensuu 3 Varaslampi, etualalla Varaslampi, takana Kettuvaaran kappeli
- 21160:2 Joensuu 3 Varaslampi, etualalla Varaslampi, takana Kettuvaaran kappeli
- 21160:3 Joensuu 3 Varaslampi, varhaismetallikautinen tutkittu asuinpaikka
- 21160:4 Joensuu 3 Varaslampi, varhaismetallikautinen tutkittu asuinpaikka
- 21160:5 Joensuu 1 Mutala
- 21160:6 Joensuu 1 Mutala
- 21160:7 Joensuu Siihtala 4 hiekkakuoppa
- 21160:8 Joensuu Siihtala 4 hiekkakuoppa
- 21160:9 Joensuu Siihtala 4 hiekkakuoppa, Kurapuron uomasta kuvattuna
- 21160:10 Joensuu Iiksenjoki itäranta, kivikautinen asuinpaikka
- 21160:11 Joensuu Iiksenjoki itäranta, kivikautinen asuinpaikka
- 21160:12 Joensuu 2 Iiksenjoki, irtolöytöpaikka
- 21160:13 Joensuu 2 Iiksenjoki, irtolöytöpaikka
- 21160:14 Joensuu 7 Iiksenjoenranta, irtolöytöpaikka
- 21160:15 Joensuu 5 Pitkälä, vasarakirveen löytöpaikka
- 21160:16 Joensuu Ranta-Mutala, kk.asp. (asbestikeramiikka ja pii-iskos)
- 21160:17 Joensuu Ranta-Mutala, kk.asp. (asbestikeramiikka ja pii-iskos)
- 21160:18 Joensuu Ranta-Mutala, kk.asp. (asbestikeramiikka ja pii-iskos)
- 21160:19 Joensuu Ranta-Mutala, kk.asp. (asbestikeramiikka ja pii-iskos)
- 21160:20 Joensuu 4 Pataluoto, uimaranta, kivikautinen asuinpaikka
- 21160:21 Joensuu 4 Pataluoto, uimaranta, kivikautinen asuinpaikka
- 21160:22 Joensuu 4 Pataluoto, uimaranta, kivikautinen asuinpaikka
- 21160:23 Joensuu 3 Siihtala 2, rautakirveen löytöpaikka, Männiköntie 14
- 21160:24 Joensuu 3 Siihtala 2, rautakirveen löytöpaikka, Männiköntie 14
- 21160:25 Joensuu, Siihtala 4 punamulta-alue rajautuu lastoihin, J-P Joonaan ja juuriin
- 21160:26 Joensuu, Siihtala 4 punamulta-alue rajautuu lastoihin, J-P Joonaan ja juuriin
- 21160:67 Joensuu, Kukkosensaari, työkuva. E. Ojanlatva piirtää karttaa.
- 21160:68 Joensuu, Kukkosensaari, muistomerkki
- 21160:69 Joensuu, Kukkosensaari, muistomerkki
- 21160:70 Joensuu, Kukkosensaari, työkuvassa E-R. Majoinen.

KIINTEÄT MUINAISJÄÄNNÖKSET

1. JOENSUU 1 MUTALA

PERUSTIEDOT

MJ-tyyppi:	asuinpaikat
Tyypin tarkenne:	-
Ajoitus:	kivikautinen
Rauhoitusluokka:	2/3
Lukumäärä:	1
Peruskartta:	4223 09 JOENSUU
Koordinaatit:	x=6945 26, y=4489 54, z=79
Koordinaattiselite:	keskipiste
Maastomerkintä:	ei ole
Pinta-ala:	-
Etäisyystieto:	Joensuun luterilaisesta kirkosta 2,8 km koilliseen

OMISTAJATIEDOT

Alue tai rekisterikylä:	Joensuu, Pielisensuu
Tila 1:	167 – 10 – 1061:9
Omistaja 1:	Eeva Laine
Osoite 1:	Mutalantie 18 80100 Joensuu
Lisätietoja:	Talon omistaja on tietoinen puutarhassaan sijaitsevasta muinaisjäännöskohteesta, ja kohde on myös merkitty talon piirustuksiin.

ARKISTOTIEDOT

Sakari Pälsi	kaiv. 1937	KM 10640:1-8	kvartsi-iskoksia
Pirjo Lahtiperä	inv. 1968		

INVENTOINTI 2002

Aika:	Juha-Pekka Joonas, Eeva-Riitta Majoinen ja Eija Ojanlatva 14.5.2002
Karttaotteet:	4223 09 JOENSUU, 1:20 000, Helsinki 1995
Negatiivit:	Pohjois-Karjalan museo 21160:5-6
Diat:	Pohjois-Karjalan museo 87:174

LYHYT KOHDEKUVAUS

Kivikautinen asuinpaikka sijaitsee Pielisjoen länsirannalla Mutalan kaupunginosassa, Mutalantie 18 eteläpuolella, pihakaivon eteläpuolella. Kivikautisen asuinpaikan löytökerros sijaitsee noin 1 m syvyydessä pihanurmen alla.

TUTKIMUSKERTOMUS

Sijainti ja maasto

Kohde sijaitsee noin 2,8 km Joensuun luterilaisesta kirkosta koilliseen, Kurapuron suulta noin 150 m pohjoiseen, Pielisjoen länsirannalla, Mutalantie 18 puutarhassa pihakaivon eteläpuolella. Pihanurmen alla oleva maa on hienoa hietaa, alueelle tyypillistä järvenrantasedimenttiä.

Kohteen kuvaus

Asuinpaikan löytökerros on Sakari Pälsin kaivausten perusteella noin 1 m syvyydessä Mutalantie 18 pihanurmen alla. Pälsin mukaan nurmikon alla on ensin noin 55 cm hienoa hietaa, normaalia järvenrantasedimenttiä, minkä jälkeen on noin 5 cm paksu turvekerros. Sen alapuolella on kivikautinen kulttuurikerros, josta löydöt ovat peräisin. Lieden pohja ulottui noin metrin syvyyteen maanpinnasta. Sakari Pälsin kaivausten perusteella asuinpaikan C 14 -ajoitus (Hel-428) on 7160 ± 250 .

Luokitusehdotus

Luokka 2/3. Rauhoitusasteen tarkempi määrittely edellyttää lisätutkimuksia. / Tuhoutunut tai epämääräinen kohde.

Lisätietoja

Kirjallisuutta:

Pälsi, Sakari, 1937. Pielisensuun Mutalan kivikautinen liesi. I. Kaivausselostus. Suomen Museo 1937. Helsinki.

Sauramo, Matti 1937. Pielisensuun Mutalan kivikautinen liesi. II. Löytöpaikan geologiaa. Suomen Museo 1937. Helsinki.

Huurre, Matti, 1985. Joensuun alueen esihistoria. Joensuun kaupungin historia I. Joensuu 1985. (s. 27-55)

Kohteen kuvaus

Siihtalan asuinpaikka sijaitsee Kurapuron länsirannalla. Alueella on todettu olevan tulisijoja 3-4 m syvyydessä. Asuinpaikka-aluetta on tutkittu 149 m², mutta ilmeisesti se jatkuu vielä vuoden 1979 kaivausalueesta lounaaseen hiekkakuopan reunalla. Asuinpaikalta tehty C14-ajoitus on 5810 +/-150 BP.

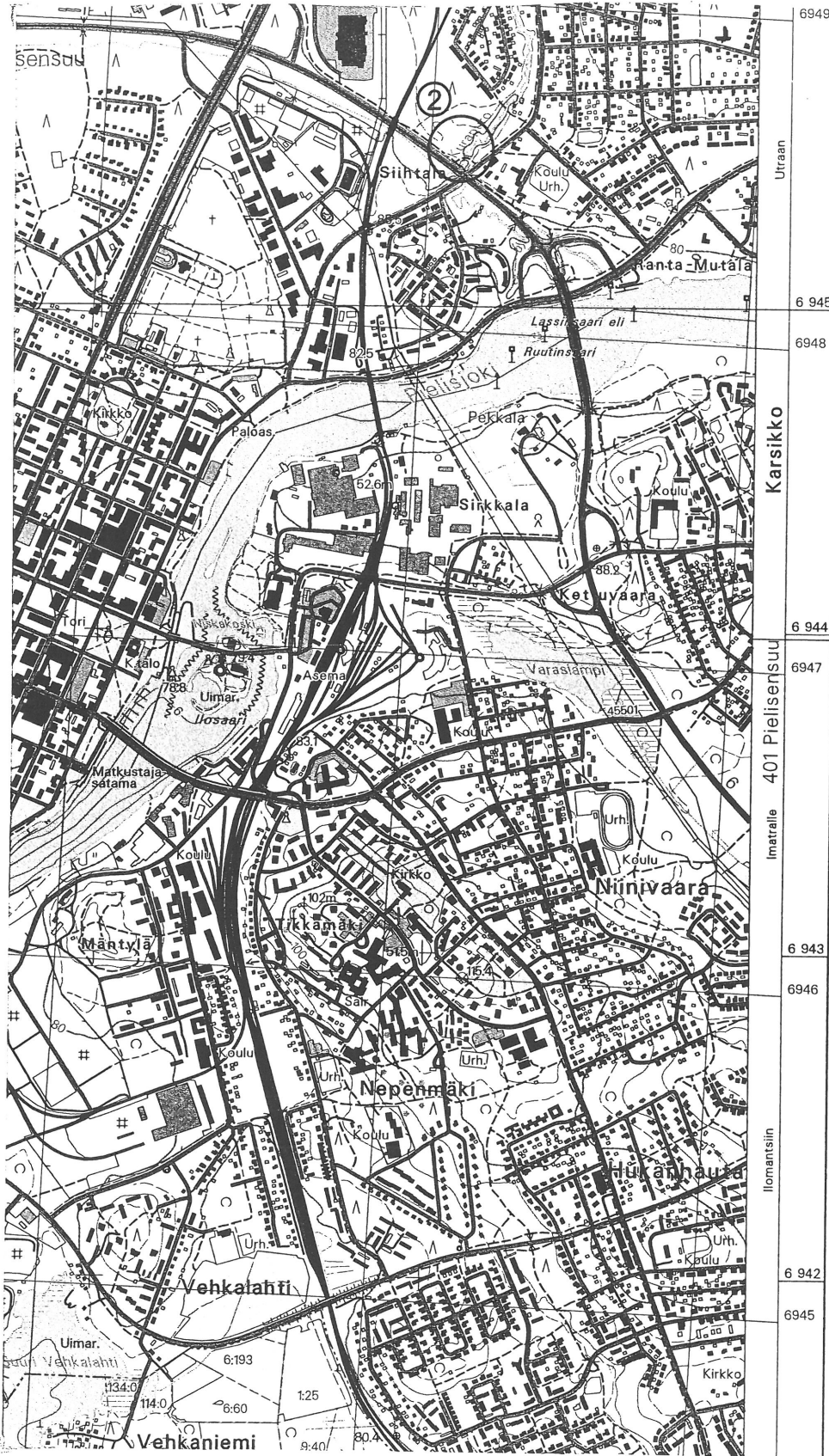
Lisätietoja

Kirjallisuutta:

Hurre, Matti 1985. Joensuun alueen esihistoria. Joensuun kaupungin historia I. Joensuu. (s. 27-55)

Luokitusehdotus

Luokka 2/3. Rauhoitusasteen tarkempi määrittely edellyttää lisätutkimuksia. / Tuhoutunut tai epämääräinen kohde.



4223 09 JOENSUU
 JOENSUU 2 SIIHTALA
 x = 6945 44, y = 4489 07
 z = 79
 Kivikautinen asuinpaikka

44 90

3. JOENSUU 3 VARASLAMPI

PERUSTIEDOT

MJ-tyyppi: asuinpaikat
Tyypin tarkenne: -
Ajoitus: pronssikautinen
Rauhoitusluokka: 3
Lukumäärä: 1
Peruskartta 4223 09 JOENSUU
Koordinaatit: x=6944 04, y=4489 43, z=80
Koordinaattiselite: keskipiste
Maastomerkintä: ei ole
Pinta-ala: -
Etäisyystieto: Joensuun luterilaisesta kirkosta 2,1 km pohjois-koilliseen

OMISTAJATIEDOT

Alue tai rekisterikylä: Joensuu, Pielisensuu
Tila 1: 167 - 401 - 7:112
Omistaja 1: Joensuun kaupunki
Osoite 1: Koskikatu 1
80100 Joensuu

ARKISTOTIEDOT

Pirjo Lahtiperä	inv. 1968		
	irtolöytö 1969	KM 17943	pyörökirves
Matti Huurre	tark. 1973	KM 19175:1-4	asp. löytöjä
Maarit Suni	kaiv. 1974	KM 19471:1-1318	vmk. asp. löytöjä
Matti Huurre	tark. 1976	KM 20293	kivikirveen teelmä
Lea Väkeväinen	kaiv. 1979	KM 20731:1-153	vmk. asp. löytöjä

INVENTOINTI 2002

Aika: Juha-Pekka Joonas, Eeva-Riitta Majoinen ja Eija Ojanlatva
14.5.2002
Karttaotteet: 4223 09 JOENSUU, 1:20 000, Helsinki 1995
Negatiivit: Pohjois-Karjalan museo 21160:1-4
Diat: Pohjois-Karjalan museo 87:171-173

LYHYT KOHDEKuvaus

Asuinpaikka on sijainnut Kettuvaaran hautausmaan länsipuolella, ulottuen Varaslammen koillisrannan rinteeltä noin 350 m pituisena vyöhykkeenä Varaslammen luoteispäässä olevan Antinkujan asutusalueeseen asti. Asuinpaikka-alue on tutkittu kokonaan, yhteensä noin 3200 m², ja valtatie 6 on tehty tutkitun alueen halki. Paikalle on rakennettu pyörätie, kevyen liikenteen alikulkutunneli sekä tieliittymiä.

TUTKIMUSKERTOMUS

Sijainti ja maasto

Asuinpaikka on Kettuvaaran ortodoksisen hautausmaan länsipuolella, ulottuen Varaslammen koillisrannan rinteeltä noin 350 m pituisena vyöhykkeenä Varaslammen luoteispäässä olevan Antinkujan asutusalueeseen asti. Maaperä asuinpaikka-alueella on hiesua. Nykyään paikalla kasvaa sekametsää, pensaikkoa ja nurmea, ja aluetta halkovat kevyen liikenteen väylät, liittymät sekä valtatie 6.

Kohteen kuvaus

Asuinpaikka on sijainnut Kettuvaaran hautausmaan länsipuolella, ulottuen Varaslammen koillisrannan rinteeltä noin 350 m pituisena vyöhykkeenä Varaslammen luoteispäässä olevan Antinkujan asutusalueeseen asti. Varhaismetallikautista asuinpaikka-aluetta on tutkittu yhteensä noin 3200 m², ja valtatie 6 on tehty tutkitun alueen halki. Paikalle on rakennettu pyörätie, kevyen liikenteen alikulkutunneli sekä tieliittymiä. Kohteesta ei ole enää mitään jäljellä.

Asuinpaikalta mainitaan joissakin lähteissä tulleen esille myös vasarakirveen puolikas (PKM 5125 Pohjois-Karjalan Museon kokoelmassa), mutta tämä löytö on oikeasti löytynyt kauempaa Iiksenjoen länsipuolelta, irtolöytökohteesta Joensuu 5 Pitkälä.

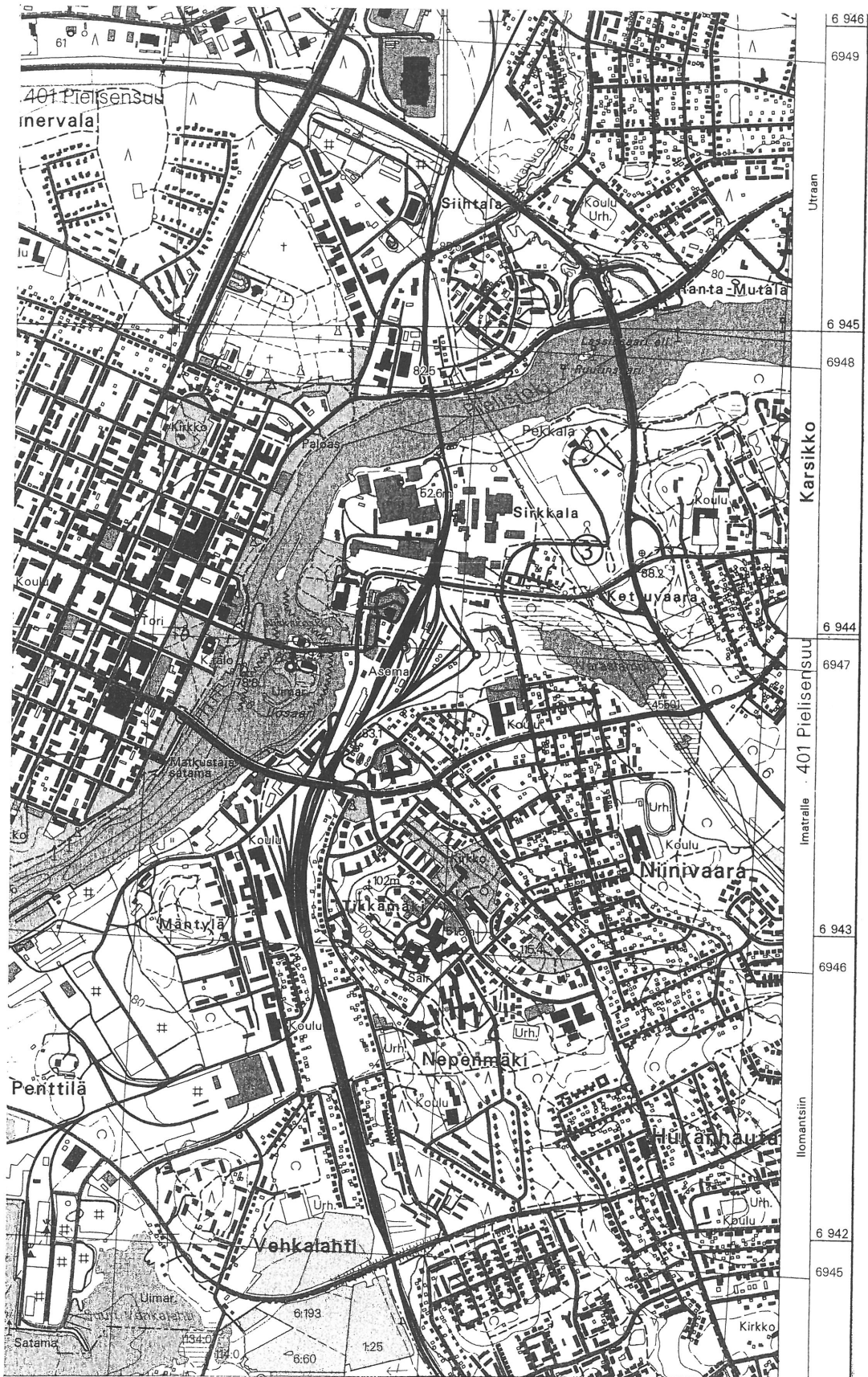
Lisätietoja

Kirjallisuutta:

Hurre, Matti, 1985. Joensuun alueen esihistoria. Joensuun kaupungin historia I. Joensuu 1985. (s. 27-55).

Luokitusehdotus

Luokka 3. Tuhoutunut tai epämääräinen kohde.



4223 09 JOENSUU
 JOENSUU 3 VARASLAMPPI
 x=6944 04, y=4489 43, z=80
 Varhaismetallikautinen asuinpaikka

4. JOENSUU 4 PATALUOTO

PERUSTIEDOT

MJ-tyyppi:	asuinpaikat
Tyyppin tarkenne:	-
Ajoitus:	kivikautinen
Rauhoitusluokka:	2
Lukumäärä:	1
Peruskartta:	4223 12 UTRA
Koordinaatit:	x=6945 02, y=4491 24, z=77-80
Koordinaattiselite:	keskipiste
Maastomerkintä:	ei ole
Pinta-ala:	-
Etäisyystieto:	Joensuun luterilaisesta kirkosta 4 km koilliseen

OMISTAJATIEDOT

Alue tai rekisterikylä:	Joensuu, Pielisensuu
Tila 1:	167 - 401 - 5:216
Omistaja 1:	Joensuun kaupunki
Osoite 1:	Koskikatu 1 80100 Joensuu

ARKISTOTIEDOT

	irtolöytö 1985	KM 22872	kvartsi-iskoksia
Matti Bergström	tark. 1985	KM 23087:1-3	kvartsi-iskoksia

INVENTOINTI 2002

Aika:	Juha-Pekka Joona, Eeva-Riitta Majoinen ja Eija Ojanlatva 16.5.2002
Karttaotteet:	4223 12 UTRA, 1:20 000, Helsinki 1995
Negatiivit:	Pohjois-Karjalan museo 21160:20-22
Diat:	Pohjois-Karjalan museo 87:185-186

LYHYT KOHDEKUVAUS

Asuinpaikka sijaitsee Pielisjoen pohjoisrannalla Rantakylässä, missä pienehkö puro laskee jokeen. Asuinpaikkalöydöt ovat tulleet esille puron itärannan törmästä ja poluilta, missä maanpinta on kulunut. Löydöt sijoittuvat rantatörmän yläosaan, lähinnä sen lounaaseen pistävään kärkeen.

TUTKIMUSKERTOMUS

Sijainti ja maasto

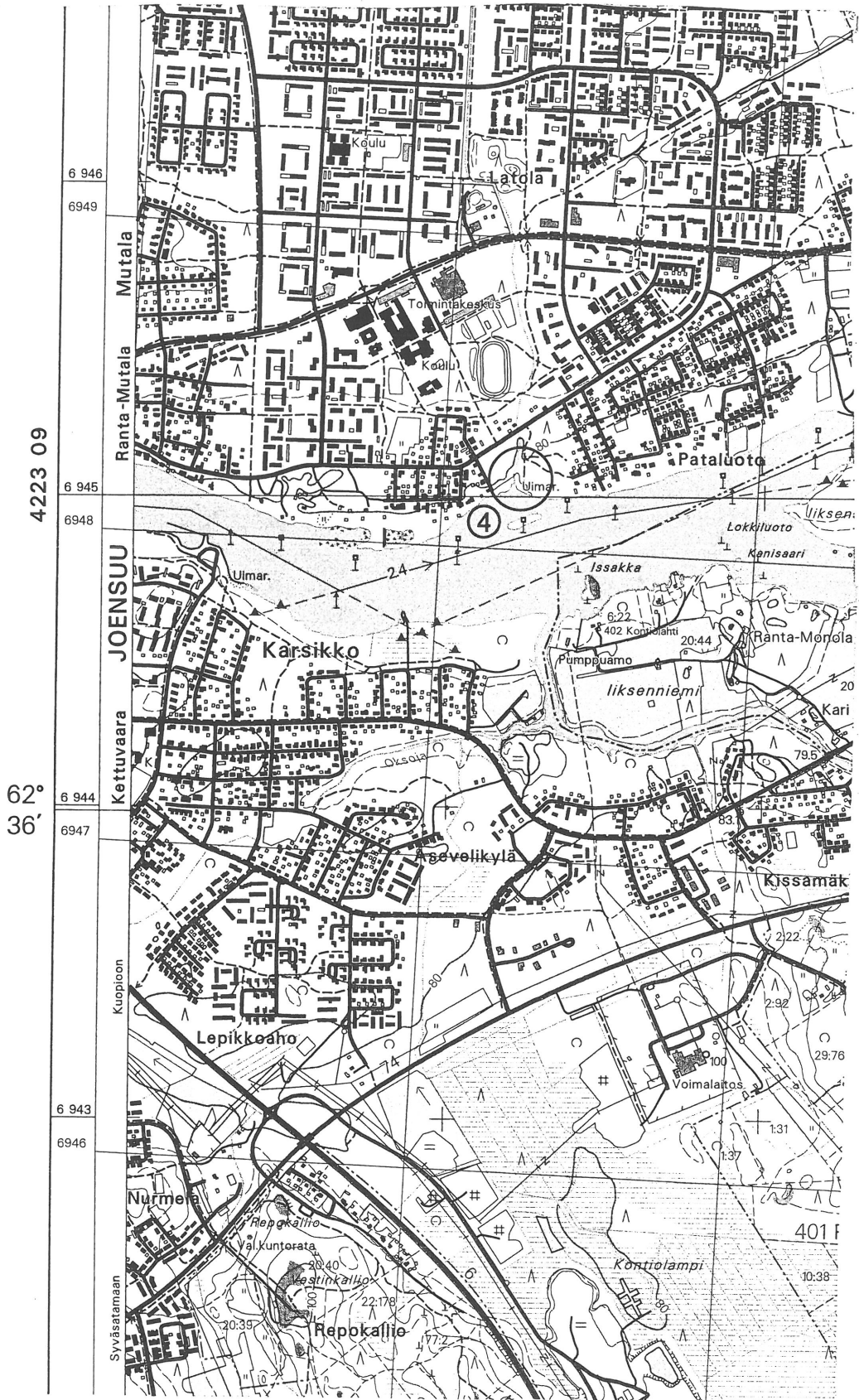
Asuinpaikka sijaitsee noin 4 km Joensuun luterilaiselta kirkolta koilliseen Pielisjoen pohjoisrannalla Rantakylässä, jokeen sortuvalla rantatörmällä, paikka on yleinen uimaranta. Törmälle, etenkin puron länsipuolelle, on ajettu kerros hienoa soraa ilmeisesti viemäritöiden yhteydessä. Tämän vuoksi on vaikea arvioida jatkuuko asuinpaikka myös länsitörmällä. Maaperä on suistossa hiekkaa. Törmällä kasvaa pääasiassa kuivaa mäntymetsää.

Kohteen kuvaus

Kohde sijaitsee Pielisjokeen sortuvalla rantatörmällä, paikka on yleinen uimaranta. Tuomo Saloheimo on löytänyt paikalta kvartsi-iskoksia (KM 22872), samoin Matti Bergström tarkastaessaan paikan vuonna 1985 (KM 23087). Asuinpaikkalöydöt ovat tulleet esille puron itärannan törmästä ja poluilta, missä maanpinta on kulunut. Löydöt sijoittuvat rantatörmän yläosaan, lähinnä sen lounaaseen pistävään kärkeen. Törmälle, etenkin puron länsipuolelle, on ajettu kerros hienoa soraa ilmeisesti viemäritöiden yhteydessä. Törmällä oli runsaasti kvartsi-iskoksia sekä jonkin verran palanutta luuta, jonka liittyminen kivikautiseen asuinpaikkaan on kuitenkin epävarmaa paikalla sijainneen modernin tulipaikan vuoksi. Kvartsi-iskoksia ei kerätty talteen. Paikka on alttiina jatkuvalla maan kulumiselle.

Luokitusehdotus

Luokka 2. Rauhoitusasteen tarkempi määrittely edellyttää lisätutkimuksia



4223 12 UTRA
 JOENSUU 4 PATALUOTO
 x = 6945 02, y = 4491 24
 z = 77-80
 Kivikautinen asuinpaikka

5. JOENSUU 5 RANTA-MUTALA

PERUSTIEDOT

MJ-tyyppi:	asuinpaikat
Tyyppin tarkenne:	-
Ajoitus:	kivikautinen
Rauhoitusluokka:	2
Lukumäärä:	1
Peruskartta:	4223 12 UTRA
Koordinaatit:	x=6944 96, y=4490 74, z=80
Koordinaattiselite:	keskipiste
Maastomerkintä:	ei ole
Pinta-ala:	20 m x 20 m
Etäisyystieto:	Joensuun luterilaisesta kirkosta 3,6 km koilliseen

OMISTAJATIEDOT

Alue tai rekisterikylä:	Joensuu, Pielisensuu
Tila 1:	167 - 401 - 5:216
Omistaja 1:	Joensuun kaupunki
Osoite 1:	Koskikatu 1 80100 Joensuu

INVENTOINTI 2002

Aika:	Juha-Pekka Joonna, Eeva-Riitta Majoinen ja Eija Ojanlatva 16.5.2002
Löydöt:	KM 33200:1-4 asbestikeramiikkaa (3 kpl), kvartsi-iskos, pii-iskos ja palanutta luuta
Karttaotteet:	4223 12 UTRA, 1:20 000, Helsinki 1995
Negatiivit:	Pohjois-Karjalan museo 21160:16-19
Diat:	Pohjois-Karjalan museo 87:184

LYHYT KOHDEKUVAUS

Asuinpaikka sijaitsee puistossa, joka rajautuu etelässä Pielisjokeen, pohjoisessa Ranta-Mutalantiehen ja idässä Sorsantiehen. Noin 50 m Pielisjoesta pohjoiseen ja noin 100 m Sorsantien länsipäästä länteen, 80 m mpy korkeuskäyrän kohdalta löytyi inventoinnissa asbestisekoitteista keramiikkaa, pii-iskos, kvartsi-iskos sekä palanutta luuta.

TUTKIMUSKERTOMUS

Sijainti ja maasto

Asuinpaikka sijaitsee Joensuun luterilaisesta kirkosta 2,6 km itään, puistossa, joka rajautuu etelässä Pielisjokeen, pohjoisessa Ranta-Mutalantiehen ja idässä Sorsantiehen. Noin 50 m Pielisjoesta pohjoiseen ja noin 100 m Sorsantien länsipäästä länteen, 80 m mpy korkeudella. Alueella on loivia painanteita, jotka saattavat liittyä paikalta purettuihin rakennuksiin. Puistossa maanpinta oli paikoitellen kulunut polkujen kohdalta, ja tällaisesta paikasta löytyivät myös asuinpaikkalöydöt. Maaperä kohteessa on hienoa hiekkaa, ja kasvillisuus on sekametsää.

Kohteen kuvaus

Puistossa maanpinta on paikoitellen kulunut polkujen kohdalta, ja tällaisesta paikasta tulivat myös asuinpaikkalöydöt. Löytöalueen laajuus oli noin 20 m x 20 m. Paikalta löytyi asbestisekoitteista keramiikkaa, palanutta luuta, pii-iskos sekä kvartsi-iskos. Paikalla on sijainnut aiemmin rakennuksia, jotka on purettu, ja joiden purkujätettä löytyy yhä puistosta.

Luokitusehdotus

Luokka 2. Rauhoitusasteen tarkempi määrittely edellyttää lisätutkimuksia

6. JOENSUU 6 IIKSENJOKI ITÄRANTA

PERUSTIEDOT

MJ-tyyppi:	asuinpaikat
Tyyppin tarkenne:	-
Ajoitus:	kivikautinen
Rauhoitusluokka:	2
Lukumäärä:	1
Peruskartta:	4223 12 UTRA
Koordinaatit:	x=6943 15, y=4493 80, z=77,5
Koordinaattiselite:	keskipiste
Maastomerkintä:	ei ole
Pinta-ala:	noin 120 m x 30 m
Etäisyystieto:	Joensuun luterilaisesta kirkosta 6 km itäkaakkoon

OMISTAJATIEDOT

Alue tai rekisterikylä:	Joensuu, Pielisensuu
Tila 1:	167 - 401 - 29:88
Omistaja 1:	Nykänen Ari-Pekka
Osoite 1:	Iiksenjoentie 17 80190 Kulho

INVENTOINTI 2002

Aika:	Juha-Pekka Joona, Eeva-Riitta Majoinen ja Eija Ojanlatva 15.5.2002
Löydöt:	KM 33201:1-2 kvartsikaapimen katkelma ja kvartsi-iskoksia 3 kpl
Karttaotteet:	4223 12 UTRA, 1:20 000, Helsinki 1995
Negatiivit:	Pohjois-Karjalan museo 21160:10-11
Diat:	Pohjois-Karjalan museo 87:180

LYHYT KOHDEKUVAUS

Asuinpaikka sijaitsee Iiksenjoen itärannan pellolla (29:88), noin 15 m etäisyydellä joenrannasta. Löytöjä, kvartsi-iskosia, tuli pellolta noin 200 m matkalta joenrannan suuntaisesti.

TUTKIMUSKERTOMUS

Sijainti ja maasto

Asuinpaikka sijaitsee Joensuun luterilaisesta kirkosta 6 km itä-kaakkoon, Iiksenjoen itärannan pellolla RN:o 29:88, noin 15 m etäisyydellä joenrannasta. Peltö viettää loivasti etelään, sen sijaan rantatörmän reuna viettää jokeen jyrkästi. Maaperä on hienoa, savensekaista hiekkaa.

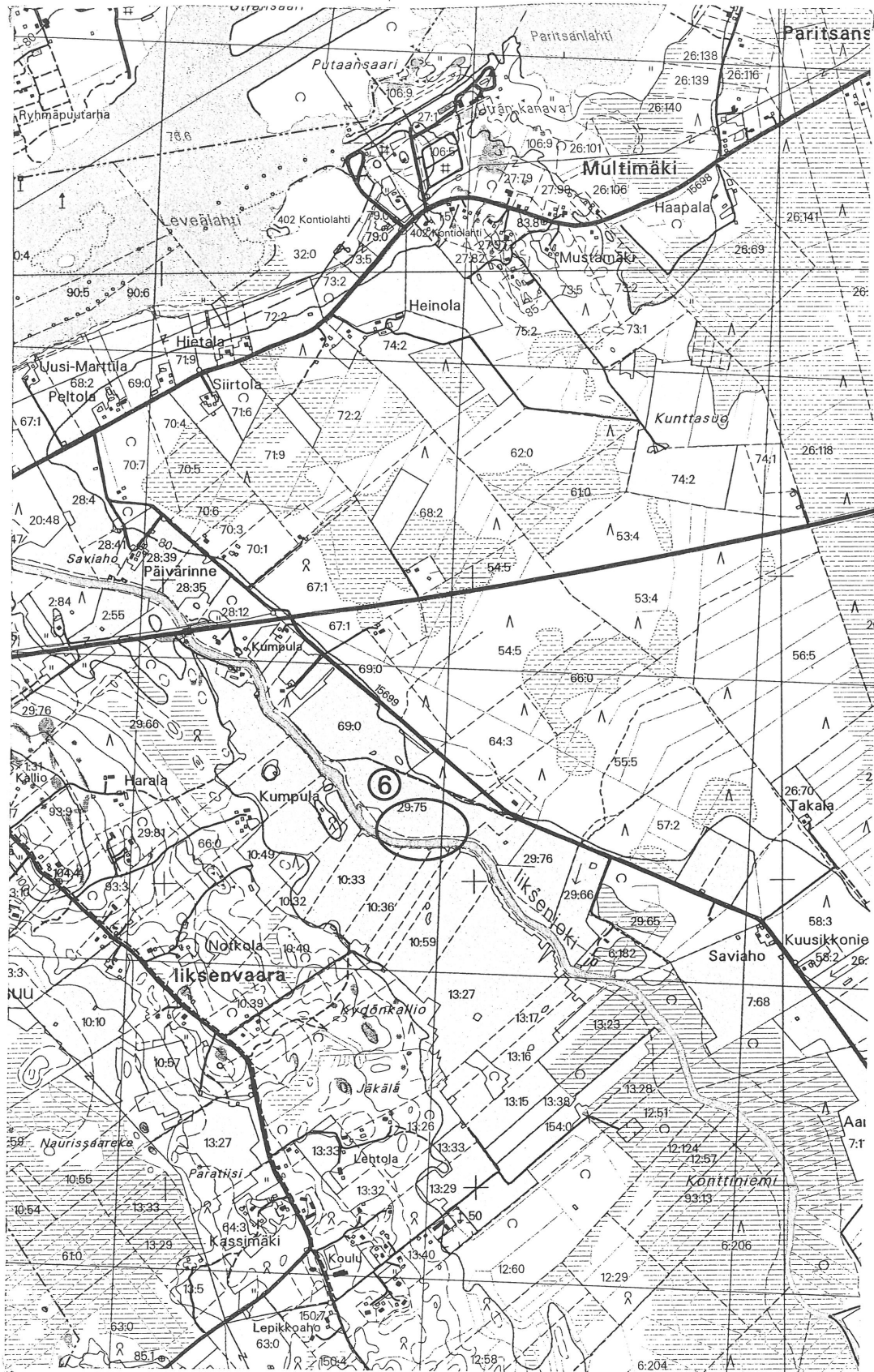
Kohteen kuvaus

Asuinpaikka sijaitsee Iiksenjoen itärannan etelään viettävällä pellolla, noin 15 m etäisyydellä joenrannasta. Iiksenjoen vastakkaiselta rannalta on löytynyt ilomantsin tyyppin kirves KM 21442 (Joensuu 7 Iiksenjoenranta). Löytöjä, mahdollinen kvartsikaapimen

katkelma ja 3 kvartsi-iskosta, tuli pellolta noin 120 m matkalta joenrannan suuntaisesti. Läheisen tilan omistaja kertoi, että Iiksenjoesta on nostettu ruopattua maa-ainesta joenvarren pelloille.

Luokitusehdotus

Luokka 2. Rauhoitusasteen tarkempi määrittely edellyttää lisätutkimuksia



6 945

4223 12 UTRA
 JOENSUU 6 IIKSENJOKI ITÄRANTA
 x = 6943 15, y = 4493 80,
 z = 77,5
 Kivikautinen asuinpaikka

7. JOENSUU 7 SIIHTALA 4

PERUSTIEDOT

MJ-tyyppi:	hautapaikat?
Tyyppin tarkenne:	-
Ajoitus:	kivikautinen
Rauhoitusluokka:	2
Lukumäärä:	1
Peruskartta:	4223 12 UTRA
Koordinaatit:	x=6945 53, y=4489 16, z=83
Koordinaattiselite:	keskipiste
Maastomerkinä:	ei ole
Pinta-ala:	14 m x 3 m
Etäisyystieto:	Joensuun luterilaisesta kirkosta 2,7 km koilliseen

OMISTAJATIEDOT

Alue tai rekisterikylä:	Joensuu, Pielisensuu
Tila 1:	167 - 401 - 1:25
Omistaja 1:	Joensuun kaupunki
Osoite 1:	Koskikatu 1 80100 Joensuu

INVENTOINTI 2002

Aika:	Juha-Pekka Joona ja Eija Ojanlatva 17.5.2002
Löydöt:	KM 33202 kvartsi-iskos
Karttaotteet:	4223 09 JOENSUU, 1:20 000, Helsinki 1995
Negatiivit:	Pohjois-Karjalan museo 21160:7-9, 21160:25-26
Diat:	Pohjois-Karjalan museo 87:175-179,188-190

LYHYT KOHDEKUVAUS

Punamulta-alue sijaitsee Pielisjoen länsipuolella olevan Siihtalan kaupunginosan puistossa, Raatesuolta virtaavan Kurapuron länsipuolella, valtatie 6 pohjoispuolella. Kurapuron uomaan sortuvalta hiekkatörmältä löytyi inventoinnissa noin 14 m x 3 m kokoinen punamulta-alue. Hiekkakuopan reunalta, punamullasta, havaittiin myös yksi kvartsi-iskos.

TUTKIMUSKERTOMUS

Sijainti ja maasto

Punamulta-alue sijaitsee Joensuun luterilaisesta kirkosta 1,5 km koilliseen, Pielisjoen länsipuolella olevan Siihtalan kaupunginosan puistossa, Raatesuolta virtaavan Kurapuron länsipuolella, valtatie 6 pohjoispuolella ja rautatien itäpuolella. Maaperä kohteessa on hienoa hiekkaa. Alueen kasvillisuus on pääasiassa kuivaa mäntykangasta, mutta Kurapuron uomassa ja sen reunamilla kasvaa myös runsaasti nuoria lehtipuita ja pensaita. Kohteen pintamaa hiekkakuopan reunalla on kulunut, sillä paikassa yhtyvät useat kankaalta ja Kurapuron uomasta tulevat polut. Kohteesta kaakkoon kulkevan polun varrella noin 27,5 ja 37,5 metrin etäisyydellä oli rautapitoista maata. Siihtalan kivikautinen asuinpaikka (Joensuu 2 Siihtala 1) sijaitsee punamulta-alueesta noin 100 lounaaseen, ja rautakirveen

(KM 16945) löytöpaikka noin m 400 etelään. Sihtalasta on löytynyt myös riipushioin (PKM 1832), jonka tarkkaa löytöpaikkaa ei tunneta.

Kohteen kuvaus

Punamulta-alue sijaitsee Pielisjoen länsipuolella olevan Sihtalan kaupunginosan puistossa, Raatesuolta virtaavan Kurapuron länsipuolella, valtatie 6 pohjoispuolella kuivan mäntykankaan törmällä. Kohteen pintamaa Kurapuron törmän reunalla on kulunut, sillä paikassa yhtyvät useat kankaalta ja Kurapuron uomasta tulevat polut. Yksi polku kulkee myös törmän reunaa pitkin. Punamulta-alueen päällä on erittäin ohut turvekerros, minkä alla on 1-3 cm paksu huuhtoutunut hiekkakerros. Punamultakerroksen paksuus vaihtelee 14 m x 3 m kokoisella alueella 10-20 cm:n välillä. Sen alapuolella on puhdas hiekka. Törmän reunalta, punamullasta, havaittiin myös yksi kvartsi-iskos. Hiekkatörmä sortuu koko ajan Kurapuron uomaan, minkä vuoksi kohteen tutkiminen olisi tarpeellista.

Luokitusehdotus

Luokka 2. Rauhoitusasteen tarkempi määrittely edellyttää lisätutkimuksia



62°
38'

4223 12

62°
36'

4223 12 UTRA

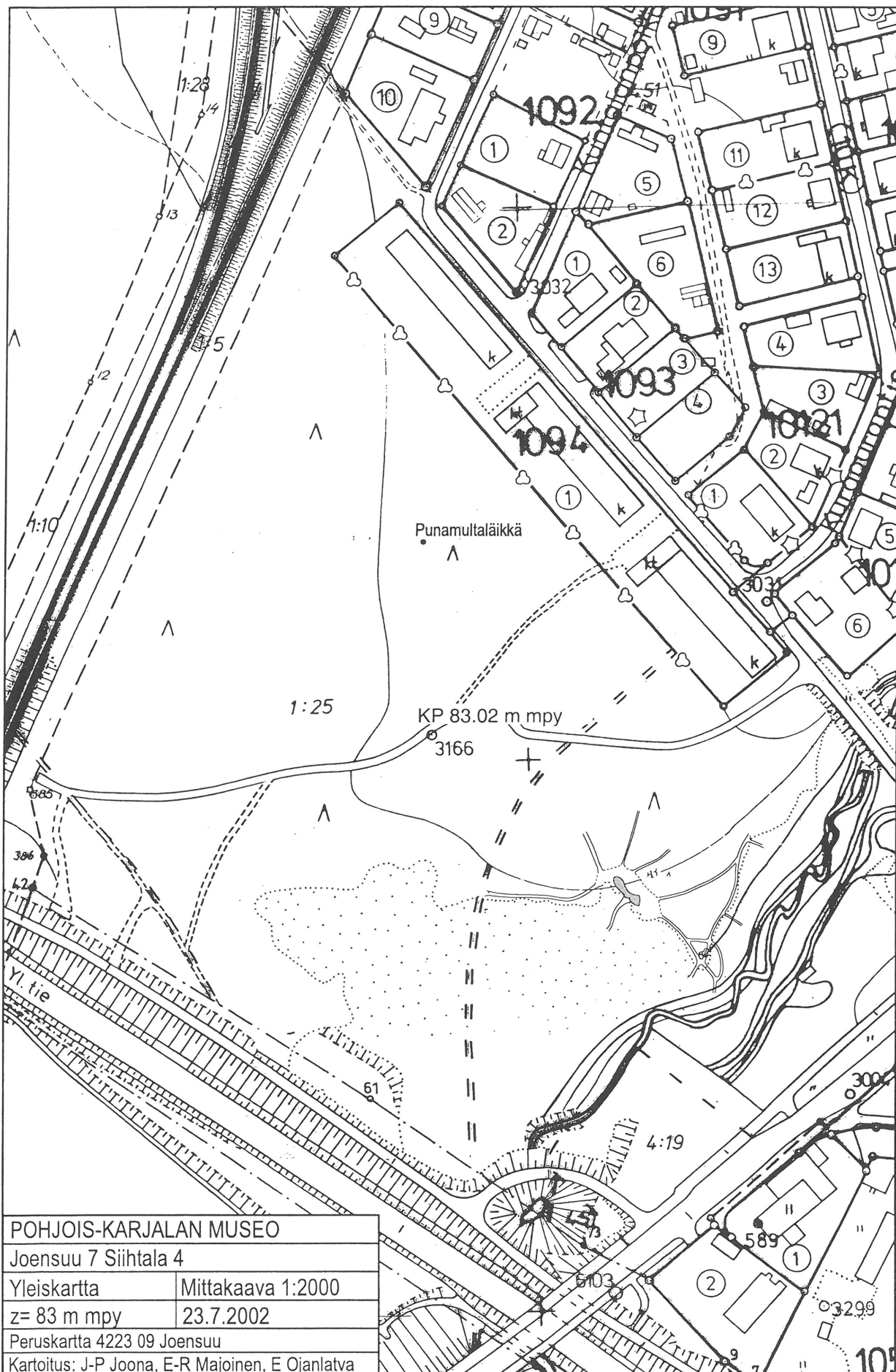
JOENSUU 7 SIIHTALA 4

Koordinaatit: x = 6945 53, y = 4489 16,

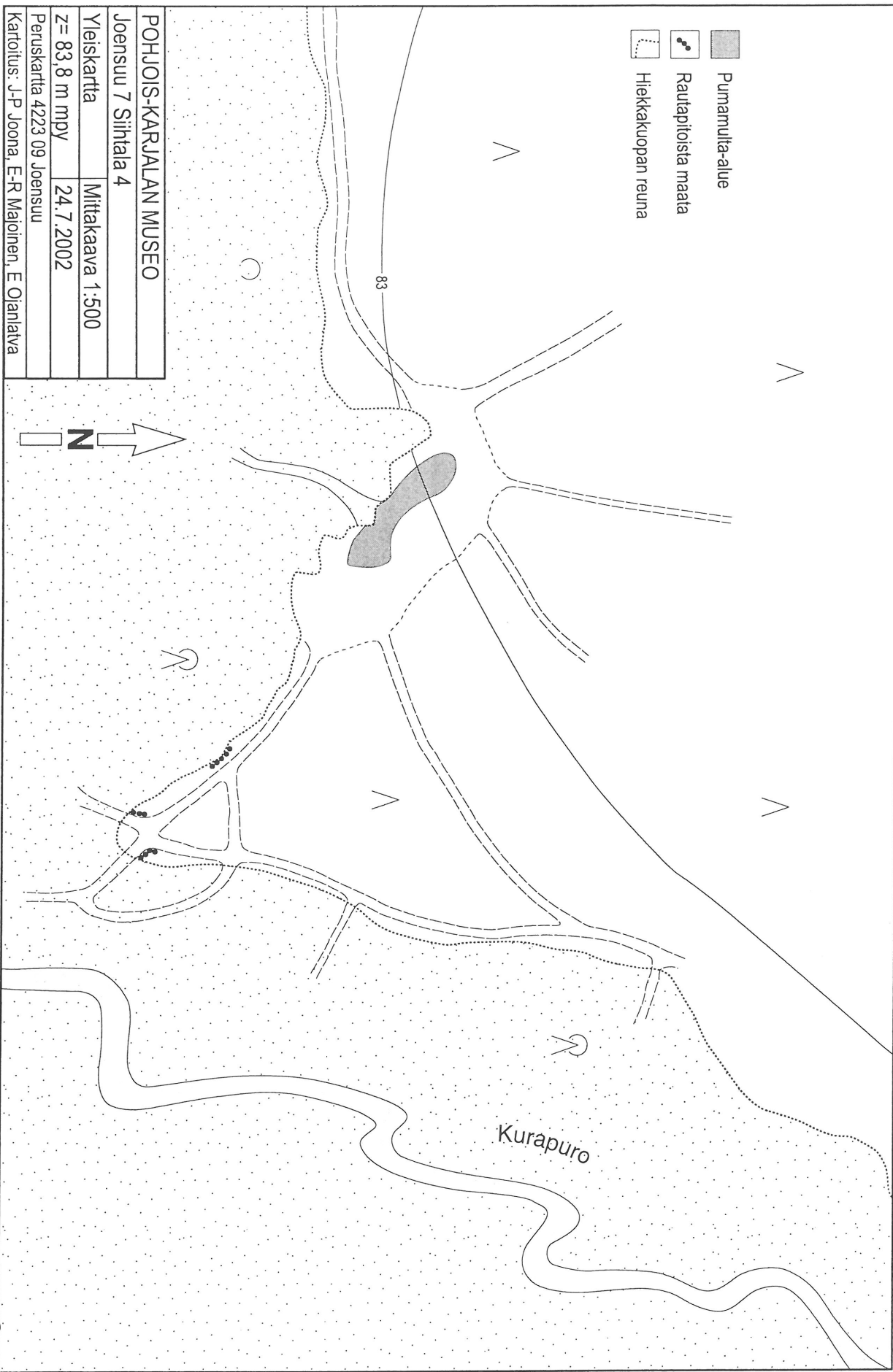
z = 83

Kivikautinen punamulta-alue

44 90



POHJOIS-KARJALAN MUSEO	
Joensuu 7 Siihtala 4	
Yleiskartta	Mittakaava 1:2000
z= 83 m mpy	23.7.2002
Peruskartta 4223 09 Joensuu	
Kartoitus: J-P Joonas, E-R Majoinen, E Ojanlatva	



8. JOENSUU 8 KUKKOSENSAARI (KUHASALO)

PERUSTIEDOT

MJ-tyyppi:	hautapaikat
Tyypin tarkenne:	ortodoksikalmisto
Ajoitus:	historiallinen
Rauhoitusluokka:	2
Lukumäärä:	1
Peruskartta:	4223 09 JOENSUU
Koordinaatit:	x=6942 38, y=4486 30, z=80-82,5
Koordinaattiselite:	arvioitu keskipiste kalmistolle
Maastomerkintä:	ei ole
Pinta-ala:	-
Etäisyystieto:	noin 1,5 km Joensuun luterilaisesta kirkosta lounaaseen

OMISTAJATIEDOT

Alue tai rekisterikylä:	Joensuu, Pielisensuu
Tila 1:	167 - 401 - 9:51
Omistaja 1:	Kettunen Tarmo
Osoite 1:	Kukkosensaari 5 80220 Joensuu
Tila 2:	167 - 401 - 9:52
Omistaja 2:	Joensuun kaupunki
Osoite 2:	Koskikatu 1 80100 Joensuu
Lisätietoja:	Tila 9:52 on aiemmin ollut Stora Enson omistuksessa, mutta Joensuun kaupunginvaltuusto teki 17.6.2002 päätöksen ostaa Kuhasalosta alat ja kiinteistöt 9:52, 9:30, 95/2 ja 90/6. Kukkosensaaren alue on nykyään Joensuun kaupunkilaisten virkistysalueena.

ARKISTOTIEDOT

KT keruuarkisto K8:129-130; 1961
Eeva-Riitta Majoinen inv. 2001

INVENTOINTI 2002

Aika: Juha-Pekka Joonas, Eeva-Riitta Majoinen ja Eija Ojanlatva 2002
Karttaotteet: 4223 09 JOENSUU, 1:20 000, Helsinki 1995
Negatiivit: Pohjois-Karjalan museo 21160:67-70

LYHYT KOHDEKUVAUS

Kukkosensaari, entinen Kuhasalo, sijaitsee Joensuun Penttilän kaupunginosassa, noin 1,5 km lounaaseen Joensuun luterilaisesta kirkosta. Kuhasalossa sijaitsee 1500-luvulla puinen ortodoksiluostari sekä ortodoksikalmisto. Luostari autioitui sotien aikana, ja vuoden 1618 maakirjan jälkeen sitä ei enää mainita asiakirjoissa. Ortodoksisen seurakunnan muistomerkki sijaitsee saarella paikalla, jossa luostarin uskotaan sijainneen perimätiedon mukaan.

Vuoden 2001 inventoinnissa ortodoksikalmiston paikka saatiin myös paikallistettua kahden tilan alueelle.

TUTKIMUSKERTOMUS

Sijainti ja maasto

Kukkosensaari, entinen Kuhasalo, sijaitsee Joensuussa Penttilän kaupunginosassa, noin 1,5 km lounaaseen Joensuun luterilaisesta kirkosta. Kuhasalossa sijaitsee 1500-luvulla puinen ortodoksiluostari sekä ortodoksikalmisto. Perimätiedon mukaan luostarirakennus on sijainnut Kuhasalossa vanhan lehmuksen kohdalla, noin 200 m Luostaritiestä länteen, ja sinne on pystytetty Ortodoksisen seurakunnan muistomerkki. Tarkempaa tietoa luostarin sijainnista ei ole, sillä se on varmasti tuhoutunut myöhäisemmän maankäytön yhteydessä. Vuoden 2001 inventoinnissa ortodoksikalmiston paikka saatiin paikallistettua kahden tilan - 9:51 ja 9:52 - alueelle, joista edellä mainittu on yksityisessä omistuksessa ja jälkimmäinen kuuluu pian Joensuun kaupungille. Maaperä kohteessa on moreenia. Kasvillisuus koostuu lehtipuuvaltaisesta sekametsästä ja heinikosta.

Kohteen kuvaus

Vuoden 2001 inventoinnissa ortodoksikalmiston paikka saatiin paikallistettua kahden tilan - 9:51 ja 9:52 - alueelle, joista edellä mainittu on yksityisessä omistuksessa ja jälkimmäinen kuuluu pian Joensuun kaupungille. Kalmiston sijainnin määrittämisessä oli apuna Pentti Lavikainen, joka kertoi talon vanhan kaivon ja perunakuopan luota löytyneen ihmisen luita. Nämä kohteet sijaitsevat kiinteistön 9:51 päärakennuksesta länsiluoteeseen. Mikäli kalmisto on ulottunut talosta etelään, paikalla pitkään jatkunut peltomuokkaus on todennäköisesti tuhonnut hautaukset.

Lisätietoja:

Kirjallisuutta:

Akiander, M. 1869: Herdaminne för fornda Wiborgs och nuvarande Borgå stift II.

Helsingfors. (s. 11)

Hämynen, Tapio 1991: Historiaa, kansanperinnettä ja fiktiota - Kuhasalon luostarin hämärän peittoon jäävä menneisyys. Teoksessa Taipaleen ortodoksinen seurakunta 400 vuotta. Jyväskylä. (s. 87, 96-97, 99)

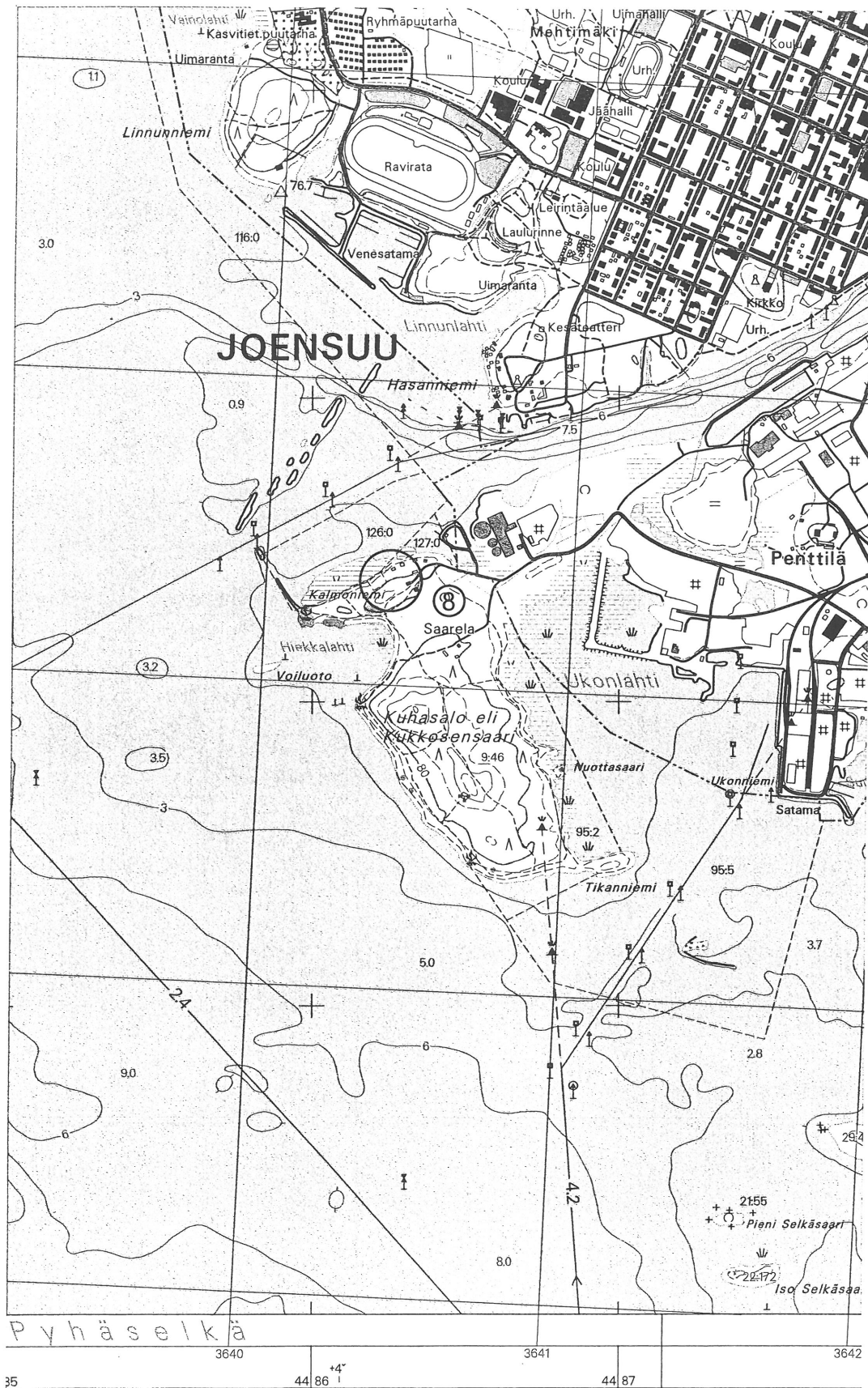
Karjalainen 5.10.1940 n:o 116.

Kirkinen, Heikki 1970: Karjala idän ja lännen välissä I. Venäjän Karjala renessanssiajalla (1478 - 1617). Helsinki. (s. 160-161, 232)

Könönen, T. 1904: Joensuun kaupunki vuosina 1848 - 1898. Joensuu. (s. 19-20)

Luokitusehdotus

Luokka 2. Rauhoitusasteen tarkempi määrittely edellyttää lisätutkimuksia



4223 09 JOENSUU
 JOENSUU 8 KUKKOSENSAARI (KUHASALO)
 x=6942 38, y=4486 30, z=80-82,5
 Hautapaikat, Ortodoksikalmisto

IRTOLÖYTÖKOHTEET

1. JOENSUU 1 IIKSENSAARI

PERUSTIEDOT

MJ-tyyppi:	löytöpaikat
Tyypin tarkenne:	irtolöytöpaikka
Ajoitus:	kivikautinen
Rauhoitusluokka:	-
Lukumäärä:	1
Peruskartta	4223 12 UTRA
Koordinaatit:	x=6944 96, y=4492 26, z=77-78
Koordinaattiselite:	Iiksen saaren keskikoordinaatit
Maastomerkintä:	ei ole
Pinta-ala:	-
Etäisyystieto:	Joensuun luterilaisesta kirkosta 4,1 km itään

OMISTAJATIEDOT

Alue tai rekisterikylä:	Joensuu, Pielisensuu
Tila 1:	167 – 401 - 106:12
Omistaja 1:	Joensuun kaupunki
Osoite 1:	Koskikatu 1, 80100 Joensuu
Tila 2:	167 – 401 - 90:4
Omistaja 1:	Joensuun kaupunki
Osoite 1:	Koskikatu 1, 80100 Joensuu

ARKISTOTIEDOT

	irtolöytö 1911	KM 5986	kourutaltoa
Pirjo Lahtiperä	inv. 1968		

INVENTOINTI 2002

Aika:	Juha-Pekka Joona, Eeva-Riitta Majoinen ja Eija Ojanlatva 15.5.2002
Karttaotteet:	4223 12 UTRA, 1:20 000, Helsinki 1995

LYHYT KOHDEKUVAUS

Kourutaltan (KM 5986) löytöpaikka on Iiksen saari, joka on matala saari noin kilometrin päässä Iiksenjoensuusta Pielisjoen yläjuoksulle päin. Esineen on löytänyt mäkitupalainen Albert Kangas Utran sulun alapuolella olevasta Iiksen saaresta uutispeltoa kuokkiessaan n. 15 cm syvyydestä kivikkomaasta kesällä 1911.

TUTKIMUSKERTOMUS

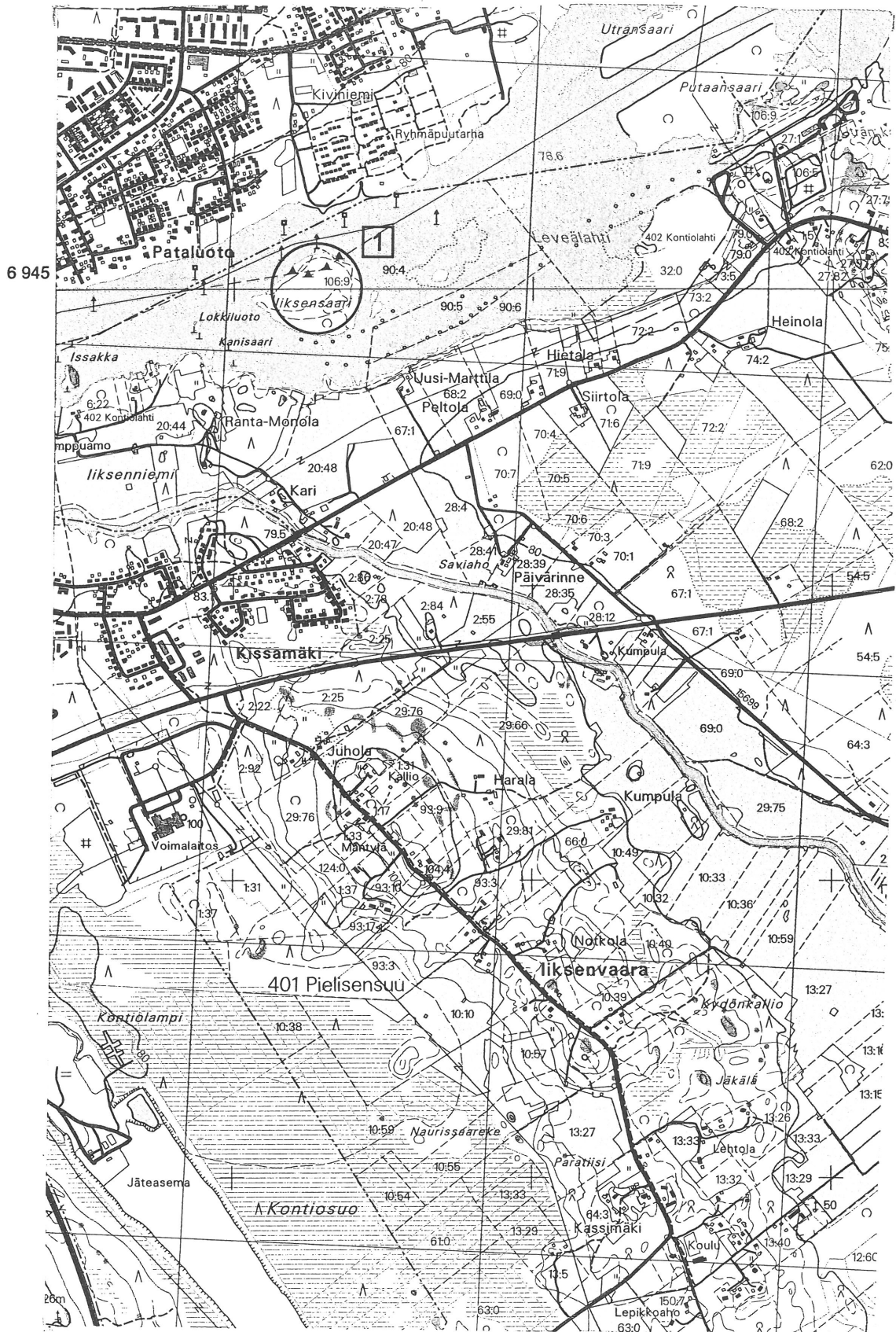
Sijainti ja maasto

Esineen löytöpaikka sijaitsee 4, 1 km Joensuun luterilaisesta kirkosta itään Iiksen saarella, joka on matala saari noin kilometrin päässä Iiksenjoensuusta Pielisjoen yläjuoksulle päin. Lahtiperä mainitsee inventointinsa yhteydessä vuonna 1968, että saarella kasvaa pellon

sijaista jo luonnonniittyä. Nykyään Iiksen saaren maaperä koostuu Pielisjoesta ruopatusta maa-aineksesta, joka peittää koko saaren. Saarella kasvaa sekametsää.

Kohteen kuvaus

Esineen löytöpaikka on Iiksen saari, joka on matala saari noin kilometrin päässä Iiksenjoensuusta Pielisjoen yläjuoksulle päin. Esineen on löytänyt mäkitupalainen Albert Kangas Utran sulun alapuolella olevasta Iiksen saaresta uutispeltoa kuokkiessaan n. 15 cm syvyydestä kivikkomaasta kesällä 1911. Lahtiperä mainitsee inventointinsa yhteydessä vuonna 1968, että saarella kasvoi luonnonniittyä. Nykyään Iiksen saaren maaperä koostuu Pielisjoesta ruopatusta maa-aineksesta.



4223 12 UTRA
 JOENSUU, IIKSENSAARI
 x = 6944 96, y = 4492 26
 z = 77-78
 IRTOLÖYTÖ KOURUTALTTA KM 5986

2. JOENSUU 2 IIKSENJOKI

PERUSTIEDOT

MJ-tyyppi:	löytöpaikat
Tyyppin tarkenne:	irtolöytöpaikka
Ajoitus:	kivikautinen
Rauhoitusluokka:	-
Lukumäärä:	1
Peruskartta	4223 12 UTRA
Koordinaatit:	x=6944 04, y=4492 50, z=77-78
Maastomerkintä:	ei ole
Pinta-ala:	-
Etäisyystieto:	Joensuun luterilaisesta kirkosta 4,5 km itään

OMISTAJATIEDOT

Alue tai rekisterikylä:	Joensuu, Pielisensuu
Tila 1:	167 - 401 - 2:86
Omistaja 1:	Joensuun kaupunki
Osoite 1:	Koskikatu 1, 80100 Joensuu

ARKISTOTIEDOT

	irtolöytö 1964	KM 16313	kivikirves
Pirjo Lahtiperä	inv. 1968		

INVENTOINTI 2002

Aika:	Juha-Pekka Joonas, Eeva-Riitta Majoinen ja Eija Ojanlatva 15.5.2002
Karttaotteet:	4223 12 UTRA, 1:20 000, Helsinki 1995
Negatiivit:	Pohjois-Karjalan museo 21160:12-13
Diat:	Pohjois-Karjalan museo 87:181

LYHYT KOHDEKUVAUS

Kivikirveen (KM 16313) löytöpaikka on 300 metriä Iiksenjoen sillasta yläjuoksulle päin. Esineen löysi 14.6.1964 Veikko Varis (Iiksenvaara, Kallio) Iiksenjoen rannasta Iiksenjoen ruoppauksen yhteydessä savesta.

TUTKIMUSKERTOMUS

Sijainti ja maasto

Esineen löytöpaikka on 300 metriä Iiksenjoen sillasta yläjuoksulle päin. Esineen löysi Veikko Varis Iiksenjoen rannasta Iiksenjoen ruoppauksen yhteydessä savesta. Nykyään paikalla kasvaa lehtipuuvaltaista sekametsää, ja rannassa kulkevan metsätien varrella on vielä jäljellä vanhan rakennuksen kivijalkaa.

Kohteen kuvaus

Esineen löytöpaikka on 300 metriä Iiksenjoen sillasta yläjuoksulle päin. Esineen löysi 14.6.1964 Veikko Varis (Iiksenvaara, Kallio) Iiksenjoen rannasta Iiksenjoen ruoppauksen

yhteydessä savesta. Nykyään paikalla kasvaa lehtipuuvallista sekametsää, ja rannassa kulkevan metsätien varrella on vielä jäljellä vanhan rakennuksen kivijalkaa.

3. JOENSUU 3 SIIHTALA 2

PERUSTIEDOT

MJ-tyyppi:	löytöpaikat
Tyypin tarkenne:	irtolöytöpaikka
Ajoitus:	rautakautinen
Rauhoitusluokka:	-
Lukumäärä:	1
Peruskartta	4223 09 JOENSUU
Koordinaatit:	x=6945 25, y=4489 04, z=82-83
Maastomerkintä:	ei ole
Pinta-ala:	-
Etäisyystieto:	Joensuun luterilaisesta kirkosta 1,2 km koilliseen

OMISTAJATIEDOT

Alue tai rekisterikylä:	Joensuu
Tila 1:	167 – 9 – 913:5
Omistaja 1:	Laakkonen Yrjö
Osoite 1:	Ruohosuontie 4 C, 80510 Onttola

ARKISTOTIEDOT

	irtolöytö 1959	KM 16945	rautakirves
Pirjo Lahtiperä	inv.1968		

INVENTOINTI 2002

Aika:	Juha-Pekka Joona ja Eija Ojanlatva 17.5.2002
Karttaotteet:	4223 09 JOENSUU, 1:20 000, Helsinki 1995
Negatiivit:	Pohjois-Karjalan museo 21160:23-24
Diat:	Pohjois-Karjalan museo 87:187

LYHYT KOHDEKUVAUS

Rautakirveen löytöpaikka sijaitsee Pielisjoen länsipuolella, noin 200 metriä Nurmeksentien eteläpuolella, Männiköntie 14 takapihalla, Siihtalantien länsipuoleisella parkkipaikalla. Esineen löysi vuonna 1959 Seppo Muikku viemäryömaalta.

TUTKIMUSKERTOMUS

Sijainti ja maasto

Rautakirveen löytöpaikka sijaitsee 1,2 km Joensuun luterilaisesta kirkosta koilliseen, Pielisjoen länsipuolella, noin 200 metriä Nurmeksentien eteläpuolella, Männiköntie 14 takapihalla, Siihtalantien länsipuoleisella parkkipaikalla. Löytöpaikka sijaitsee ilmeisesti parkkipaikan asfaltin alla.

Kohteen kuvaus

Rautakirveen (KM 16945) löytöpaikka sijaitsee Männiköntien 14 takapihalla, missä on nykyään asfaltoitu parkkipaikka. Esineen löysi vuonna 1959 Seppo Muikku viemäriyömaalta.



4223 09 JOENSUU
 JOENSUU SIIHTALA 2
 Koordinaatit: x = 6945 25, y = 4489 04
 z = 82-83
 IRTOLÖYTÖ-KM 16945 rautakirves

4. JOENSUU 5 PITKÄLÄ

PERUSTIEDOT

MJ-tyyppi:	löytöpaikat
Tyyppin tarkenne:	irtolöytöpaikka
Ajoitus:	kivikautinen
Rauhoitusluokka:	-
Lukumäärä:	1
Peruskartta	4223 12 UTRA
Koordinaatit:	x=6940 58, y=4494 16, z=85
Maastomerkintä:	ei ole
Pinta-ala:	-
Etäisyystieto:	Joensuun luterilaisesta kirkosta 5,8 km itä-kaakkoon

OMISTAJATIEDOT

Alue tai rekisterikylä:	Joensuu, Pielisensuu
Tila 1:	167 - 401 - 6:211
Omistaja 1:	Joensuun kaupunki
Osoite 1:	Koskikatu 1, 80100 Joensuu

ARKISTOTIEDOT

irtolöytö PKM 5125 vasarakirveen puolikas

INVENTOINTI 2002

Aika:	Juha-Pekka Joonas, Eeva-Riitta Majoinen ja Eija Ojanlatva 16.5.2002
Karttaotteet:	4223 12 UTRA, 1:20 000, Helsinki 1995
Negatiivit:	Pohjois-Karjalan museo 21160:15
Diat:	Pohjois-Karjalan museo 87:183

LYHYT KOHDEKUVAUS

Vasarakirveen puolikas (PKM 5125) on löytynyt Iiksenvaaran Pitkälän tilalta 6:183, nykyään tila 6:211. Nykyään paikalla on uusi omakotitalo, jonka viereisessä koivikossa on esineen löytöpaikka.

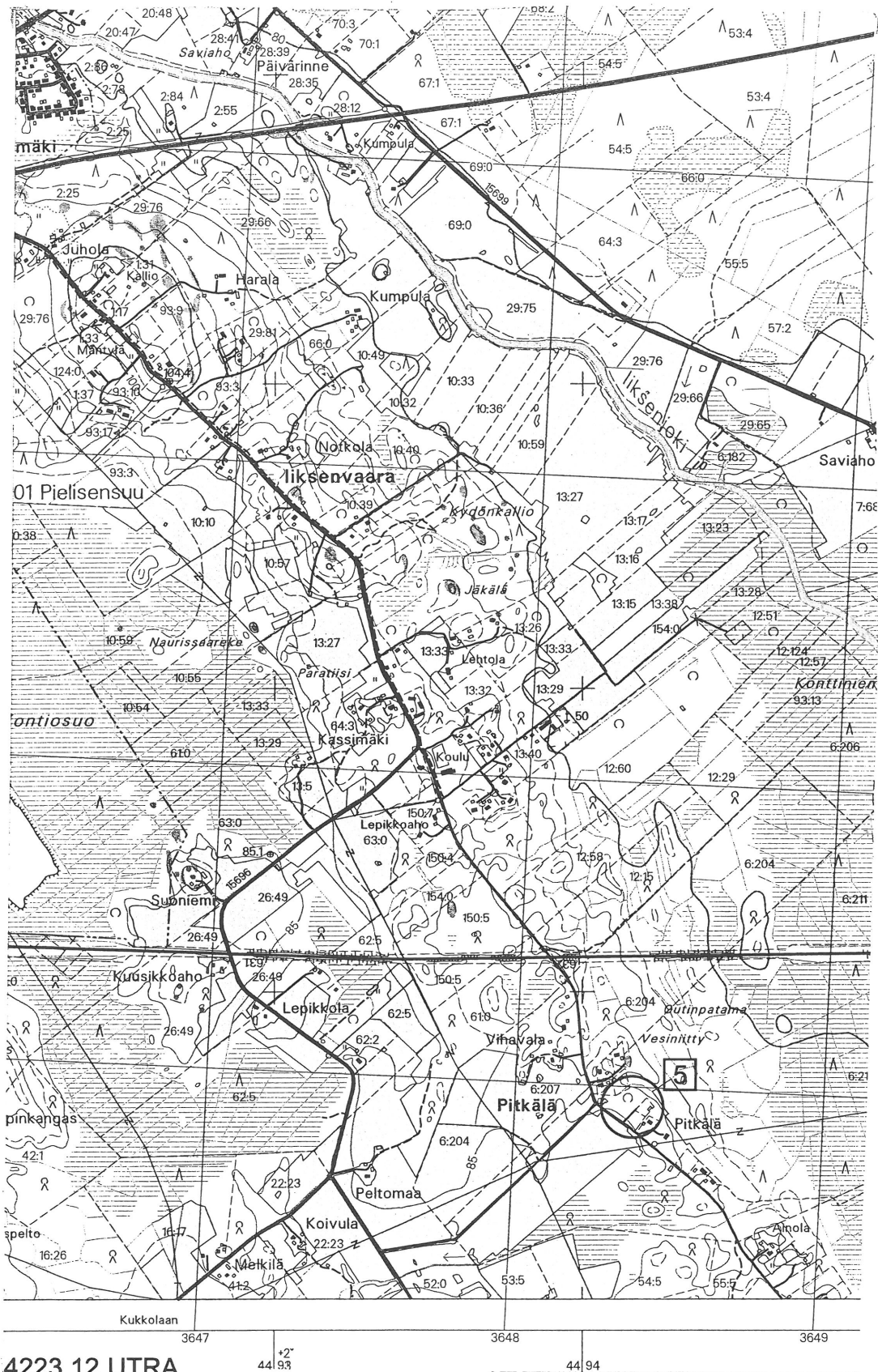
TUTKIMUSKERTOMUS

Sijainti ja maasto

Vasarakirveen löytöpaikka on Pirjo Lahtiperän inventointikertomuksessa sijoitettu Varaslammien asuinpaikalle, mutta oikea löytöpaikka on Iiksenvaaran Pitkälän tila RN:o 6:183 maalla, 5,8 km Joensuun luterilaisesta kirkosta itä-kaakkoon. Leo Saarelan vuonna 1992 piirtämän kartan perusteella paikka on muuttunut täysin. Suurin osa karttaan merkityistä rakennuksista on palannut, mutta puimalato lienee edelleen entisellä paikallaan. Entisen aitan/ulkovajan (kartassa numero 7) paikalla on nykyään uusi omakotitalo. Maaperä on kalliota ja hiekkaa. Paikalla kasvaa pääasiassa heinää ja koivikkoa.

Kohteen kuvaus

Vasarakirveen puolikas (PKM 5125) on löytynyt Iiksenvaaran Pitkälän tilalta 6:183, nykyään tila 6:211. Leo Saarelan vuonna 1992 piirtämän kartan perusteella paikka on muuttunut täysin. Suurin osa karttaan merkityistä rakennuksista on palannut, mutta puimalato lienee edelleen entisellä paikallaan. Nykyään paikalla on uusi omakotitalo, jonka viereisessä koivikossa on esineen löytöpaikka.



6 940

4223 12 UTRA
 JOENSUU, PITKÄLÄ
 x=6940 58, y=4494 16
 z=85
 IRTOLÖYTÖ PKM 5125 vasarakirveen puolikas

5. JOENSUU 6 KALMANIEMI

PERUSTIEDOT

MJ-tyyppi:	löytöpaikat
Tyyppin tarkenne:	irtolöytöpaikka
Ajoitus:	kivikautinen
Rauhoitusluokka:	-
Lukumäärä:	1
Peruskartta	4223 09 JOENSUU
Koordinaatit:	x=6942 36, y=4486 10, z=77-78
Maastomerkintä:	ei ole
Pinta-ala:	-
Etäisyystieto:	Joensuun luterilaisesta kirkosta 3 km lounaaseen

OMISTAJATIEDOT

Alue tai rekisterikylä:	Joensuu, Pielisensuu
Tila 1:	167 – 401 - 126:0
Omistaja 1:	Järvi-Suomen Uittoyhdistys
Osoite 1:	Utrantie 92, 80170 Joensuu

ARKISTOTIEDOT

irtolöytö 1963 KM 20476 oikokirves

INVENTOINTI 2002

Aika:	Juha-Pekka Joonas ja Eija Ojanlatva 17.5.2002
Karttaotteet:	4223 09 JOENSUU, 1:20 000, Helsinki 1995

LYHYT KOHDEKUVAUS

Kalmaniemi (kartassa Kalmoniemi) sijaitsee Kuhansalossa (nyk. Kukkosensaassa, Pyhäselän rannalla). Löytöpaikka on Pielisjoen suun entisessä rantakivikossa; pengerrysten vuoksi on rantalinja nykyään lähes 100 m päässä. Oikokirveen on löytänyt koululainen, nyk. insinööri Hannu Riikonen vuonna 1963.

TUTKIMUSKERTOMUS

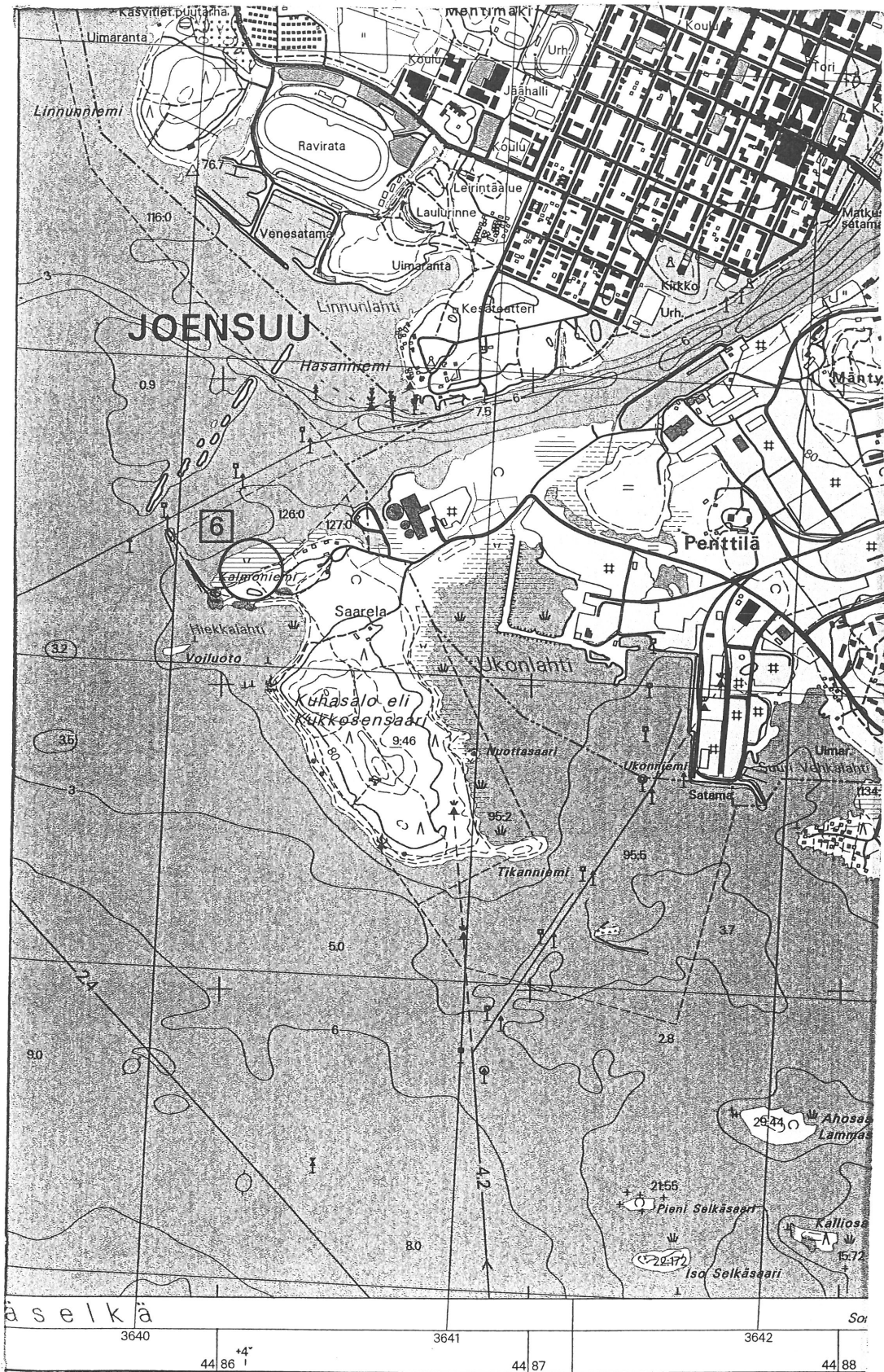
Sijainti ja maasto

Kalmaniemi (kartassa Kalmoniemi) sijaitsee Kuhansalossa (nyk. Kukkosensaassa), noin 3 km Joensuun luterilaisesta kirkosta lounaaseen, Pyhäselän rannalla. Löytöpaikka on Pielisjoen suun entisessä rantakivikossa; pengerrysten vuoksi rantalinja nykyään lähes 100 m päässä. Oikokirveen on löytänyt koululainen, nyk. insinööri Hannu Riikonen vuonna 1963. Alueen kasvillisuus on rantaheinikköä ja saassa sekametsää. Maaperä on kallioista ja kivistä. Tuohon aikaan alue on kuulunut Enso-Gutzeit Oy:lle.

Kohteen kuvaus

Oikokirveen (KM 20476) on löytänyt koululainen, nyk. insinööri Hannu Riikonen (Kirkkokatu 1 C, 80110 Joensuu) 20.5.1963 Joensuun kaupungin Kuhansalon (Kukkosensaaren) Kalmaniemestä. Tuolloin alue kuului Enso-Gutzeit Oy:lle. Löytöpaikka

on Pielisjoen suun entisessä rantakivikossa; pengerrysten vuoksi rantalinja on nykyään lähes 100 m päässä.



6 940

4223 09 JOENSUU
 JOENSUU, KALMONIEMI
 x=6942 36, y=4486 10
 z=77-78
 IRTOLÖYTÖ KM 20476 oikokirves

6. JOENSUU 7 IIKSENJOENRANTA

PERUSTIEDOT

MJ-tyyppi:	löytöpaikat
Tyyppin tarkenne:	irtolöytöpaikka
Ajoitus:	kivikautinen
Rauhoitusluokka:	-
Lukumäärä:	1
Peruskartta	4223 12 UTRA
Koordinaatit:	x=6942 89, y=4493 96, z=77-78
Maastomerkintä:	ei ole
Pinta-ala:	-
Etäisyystieto:	Joensuun luterilaisesta kirkosta 6.2 km itä-kaakkoon

OMISTAJATIEDOT

Alue tai rekisterikylä:	Joensuu, Pielisensuu
Tila 1:	167 - 401 - 10:59
Omistaja 1:	Mure Anneli
Osoite 1:	Rantatie 56 B 1, 07900 Loviisa

ARKISTOTIEDOT

irtolöytö 1967 KM 21422 Ilomantsin tyyppin kirves

INVENTOINTI 2002

Aika:	Juha-Pekka Joonas ja Eija Ojanlatva 15.5.2002
Karttaotteet:	4223 12 UTRA, 1:20 000, Helsinki 1995
Negatiivit:	Pohjois-Karjalan museo 21160:14
Diat:	Pohjois-Karjalan museo 87:182

LYHYT KOHDEKUVAUS

Ilomantsin tyyppin kirveen löytöpaikka sijaitsee Iiksenjoen länsirannalla, pellolla. Esineen on löytänyt Timo Varis Joensuun Iiksenvaarasta vuonna 1967 peltomaahan kaivetun ojan pohjalta, tilan RN:o 10:29 maalta.

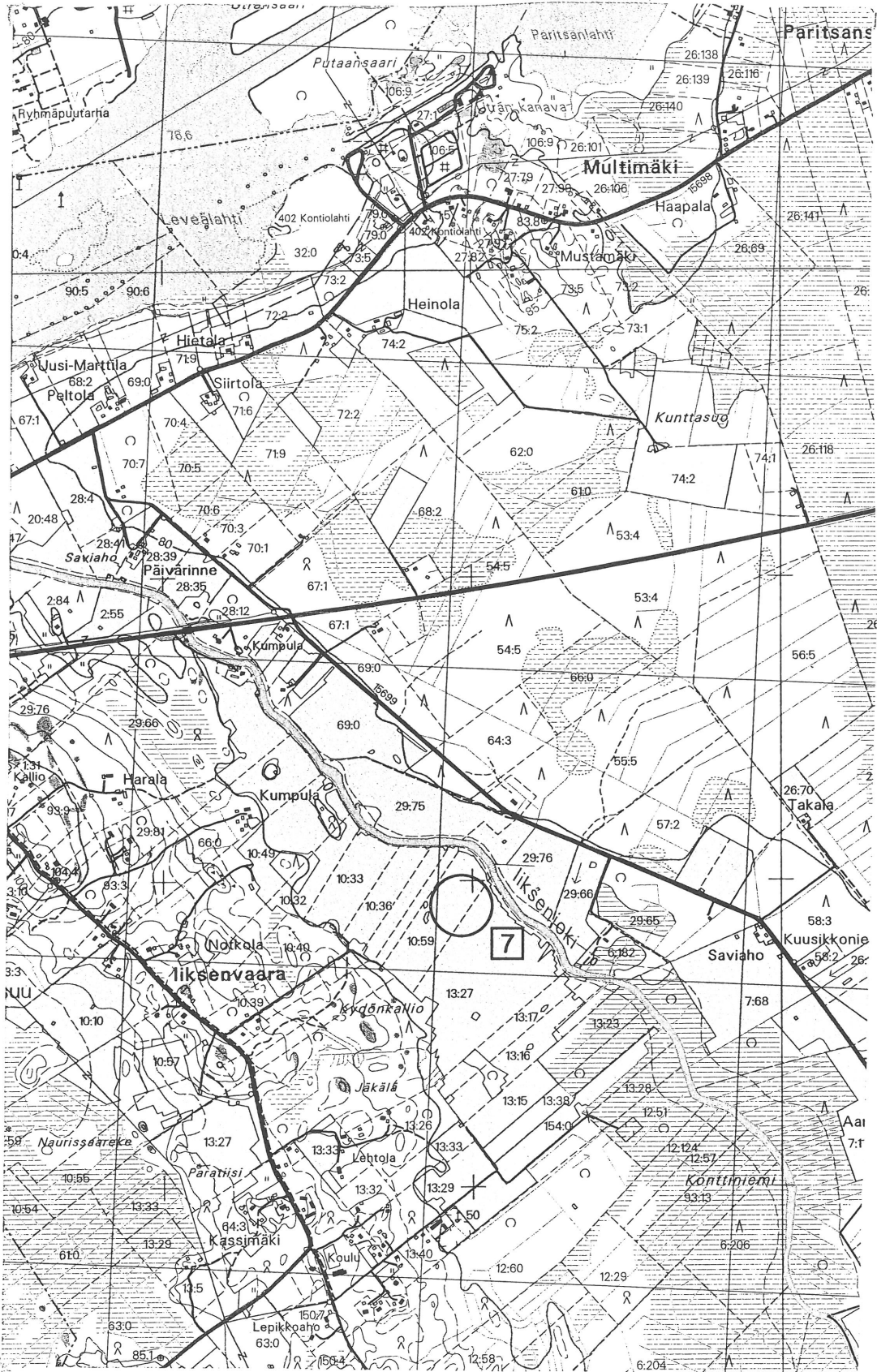
TUTKIMUSKERTOMUS

Sijainti ja maasto

Ilomantsin tyyppin kirveen löytöpaikka sijaitsee Joensuun luterilaisesta kirkosta 6,2 km itä-kaakkoon, Iiksenjoen länsirannalla. Kohde sijaitsee pellolla, noin 150 m Iiksenjoesta lounaaseen. Peltomaahan on hienoa hiekkaa, jossa on vähän kiviä. Esine on löytynyt vuonna 1967 peltomaahan kaivetun ojan pohjalta, tilan RN:o 10:59 maalta, aivan tilan itärajalta.

Kohteen kuvaus

Ilomantsin tyyppin kirveen (KM 21422) löytöpaikka sijaitsee Joensuun luterilaisesta kirkosta 6,2 km itä-kaakkoon, Iiksenjoen länsirannalla, pellolla. Esineen on löytänyt Timo Varis (os. Rantakylänkatu 6 C 8, 80160 Joensuu) Joensuun Iiksenvaarasta vuonna 1967 peltomaahan kaivetun ojan pohjalta, tilan RN:o 10:59 maalta.



6 945

4223 12 UTRA

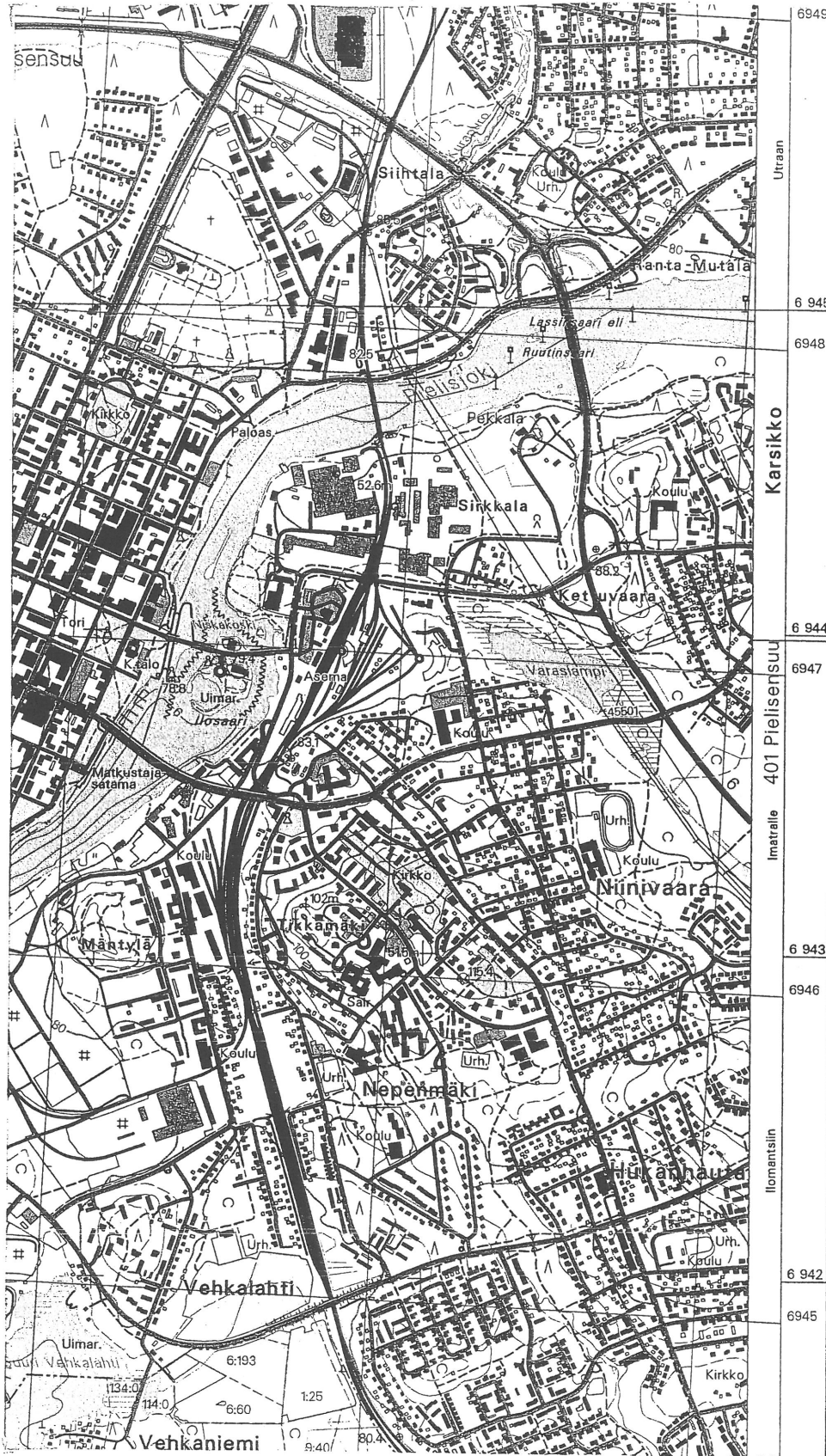
JOENSUU, IIKSENJOENRANTA

Koordinaatit: x = 6942 89, y = 4493 96

z = 77-78

IRTOLOYTYÖ KM 21422 Ilomantsin tyyppin kirves

44 95



4223 09 JOENSUU

JOENSUU 1 MUTALA

Koordinaatit: x = 6945 26, y = 4489 54

z = 79

Kivikautinen asuinpaikka

2. JOENSUU 2 SIIHTALA 1

PERUSTIEDOT

MJ-tyyppi: asuinpaikat
Tyyphin tarkenne: -
Ajoitus: kivikautinen
Rauhoitusluokka: 2/3
Lukumäärä: 1
Peruskartta: 4223 09 JOENSUU
Koordinaatit: x=6945 52, y=4489 08, z=79
Koordinaattiselite: keskipiste
Maastomerkintä: ei ole
Pinta-ala: -
Etäisyystieto: Joensuun luterilaisesta kirkosta 2,6 km koilliseen

OMISTAJATIEDOT

Alue tai rekisterikylä: Joensuu, Pielisensuu
Tila 1: 167 - 401 - 1:25
Omistaja 1: Joensuun kaupunki
Osoite 1: Koskikatu 1
80100 Joensuu

ARKISTOTIEDOT

Ville Luho tark. 1948
Pirjo Lahtiperä inv. 1968 KM 17632 rautaesineitä
Lea Väkeväinen kaiv. 1979 KM 20730:1-10 kvartsia

INVENTOINTI 2002

Aika: Juha-Pekka Joona, Eeva-Riitta Majoinen ja Eija Ojanlatva
14.5.2002
Karttaotteet: 4223 09 JOENSUU, 1:20 000, Helsinki 1995

LYHYT KOHDEKUVAUS

Siihtalan asuinpaikka sijaitsee Kurapuron länsirannalla, Kontionlahdelle kulkevan tien 15716 länsipuolella, valtatie 6 pohjoispuolella ja rautatien itäpuolella. Alueella on todettu olevan tulisijoja 3-4 m syvyydessä. Asuinpaikka-aluetta on tutkittu 149 m², mutta ilmeisesti se jatkuu vielä vuoden 1979 kaivausalueesta lounaaseen.

TUTKIMUSKERTOMUS

Sijainti ja maasto

Siihtalan asuinpaikka sijaitsee Joensuun luterilaisesta kirkosta 2,7 km koilliseen, Kurapuron länsirannalla, Kontionlahdelle kulkevan tien 15716 länsipuolella, valtatie 6 pohjoispuolella ja rautatien itäpuolella. Alueella on todettu olevan tulisijoja 3-4 m syvyydessä. Asuinpaikka-alue on havupuuta kasvavaa kangasta, jonka eteläosassa on metsittynyt, lehtipuuta ja pensaita kasvava hiekkakuoppa. Maaperä on hiekkää.