

S I S Ä L L Y S L U E T T E L O

	sivu
ALKUSANAT	1
I KIVIKAUSI	2
1 Asuinpaikat	2
2 Irtolöydöt	3
II Rautakausi	5
1 Irtolöytö	5
III EPÄMÄÄRÄISET LÖYDÖT	5
Kivikausi	5
IV HISTORIALLINEN AIKA	5
KARTAT	8 - 10
VALOKUVAT	11 - 13

JOENSUUN INVENTOINTIKERTOMUKSEN VALOKUVALIITTEEN VALOKUVIEN FILMINUMERO-
ROT

Valokuva 1 = filmi 33624,
-"- 2 = -"- 33620,
-"- 3 = -"- 33629,
-"- 4 = -"- 33633,
-"- 5 = -"- 33625-33627,
-"- 6 = -"- 33630,
-"- 7 = -"- 33623,
-"- 8 = -"- 33621,
-"- 9 = -"- 33637,
-"- 10 = -"- 33638

Turussa lokakuun 22 päivänä 1968

Dirk Lantinen

ALKUSANAT

Keväällä 1968 sain Muinaistieteelliseltä toimikunnalta tehtäväkseni suorittaa esihistoriallisten muinaislöytöjen inventoimisen Joensuun kaupungissa. Kävin läpi sekä Kansallismuseon esihistoriallisen osaston topografiarkiston että Pohjois-Karjalan museon sisältämät löytötiedot. Tutustuin myös Sakari Pälsin ja Matti Sauramon kirjoitukseen " Pielisensuun Mutalan kivikautinen liesi " SM 1938 ss. 1-13.

Inventointityön suoritin 6.-29.6. 1968 välisenä aikana. Karjalaisen Kulttuurin Edistämissäätiö rahoitti työni ja avusti käytännön asioissa. Erityisesti kiitän toiminnanjohtaja Paavo Niemisen ja Pohjois-Karjalan museon johtajan, maisteri Tuomas Björkmanin myötämielisestä suhtautumisesta ja käytännön avusta. Minulla oli apuna fil.yo. Terhi Nallinmaa Turusta. Liikuimme etupäässä kävellen.

Joensuun kaupungin kiinteistö- ja mittausosastolta sain kartta-apua : Joensuun kartan 1:10 000 ja eriykskarttoja Siihtalan, Mutalan ja Paavolanpellon tärkeistä alueista. Korkeuskäyrät sain 1:20 000 olevasta kartasta. Tutustuimme huolellisesti Joensuun 80 metrin korkeuskäyrällä ja sen yläpuolella oleviin alueisiin. Kivikauden asuinpaikkojen löytämistä haittasi kuitenkin prof. Sauramon havaitsema vesien ylitulviminen. Kivikauden aikuinen maanpinta on noin 1 - 3 metriä nykyisen maanpinnan~~ala~~puolella. - Kävimme myös Kuhasalossa, jossa 1500-luvulla kerrotaan olleen ortodoksisen luostarin. Mitään erityistä emme löytäneet.

Kertomukseeni kuuluu valokuvaliite, jossa on 10 valokuvaa. Karttoja on ~~kaksi~~ kolme : kartta 1 = 6920/50 30° 460/500 Joensuu ja kartta 2 = 6940/50-30°-480/90 Joensuu, kartta 3 = 6940/50-30°-490/500 Pielisensuu.

Tampereella 26 elokuuta 1968

Pujo Lahtiperä

I K I V I K A U S I

1 Asuinpaikat

Mj. 1 Mutalan kivikautinen liesi KM 10640:1-8

Kylä Mutala

Tila Latola RN:o 5¹⁹⁵

Omistaja Antti Pitkänen (Antti Tanskasen oikeudenomistajat).

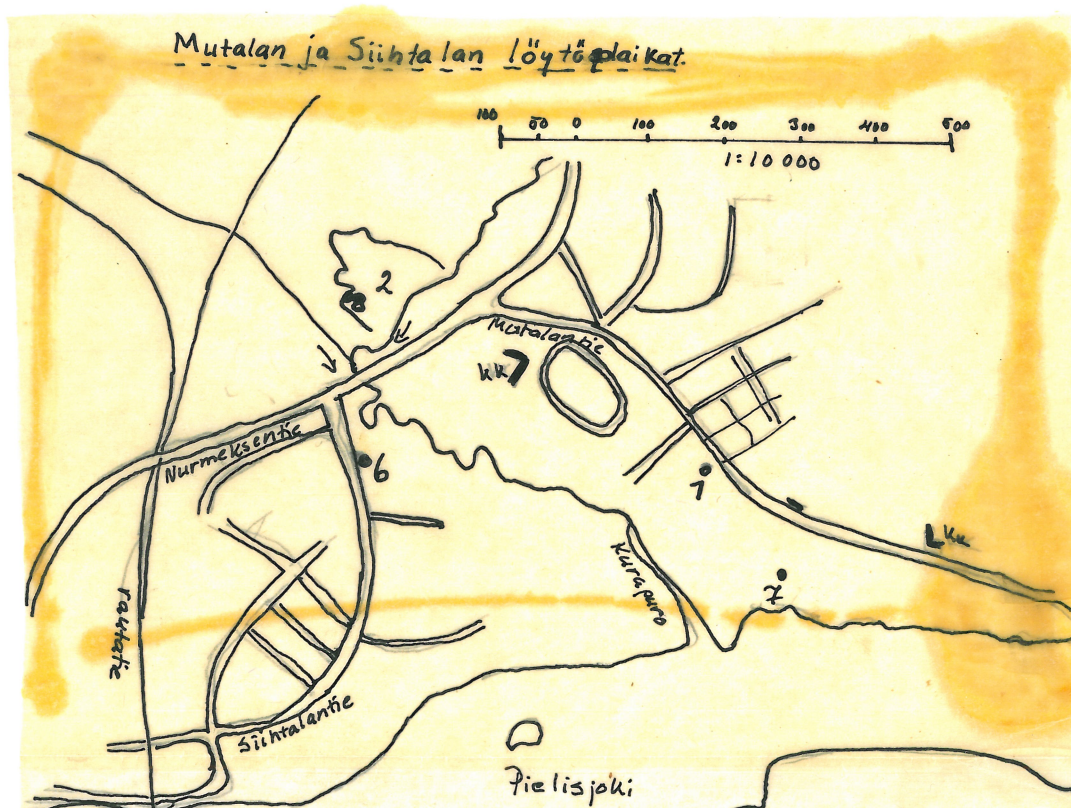
Osoite Mutalantie 18 JOENSUU

Valokuva 1

Kartta 1, 2. Koodo 8

Mutalan liesi löytyi vuonna 1938 viemäriojaa kaivettaessa ja Sakari Pälsi suoritti paikalla kaivauksen. Viittaaan hänen kaivauskertomukseensa, joka on julkaistu Suomen Museossa 1938⁷. Nykyään liesi on puutarhan ~~alla~~ nalla noin 80 metrin korkeuskäyrällä. Rinne laskeutuu loivasti Pielisjokeen.

Liettä ei uhkaa vaara uusien teiden rakentamisen takia. Käydessäni paikalla en tavannut talon nykyistä asukasta, vaan oppaani oli naapurissa asuva maanviljelijä Eino Mutanen. Hänen tietonsa mukaan nykyinen asukas - Antti Pitkänen ei ole tietoinen maallaan olevasta liedestä.



Mj. 2 Siihtalan hiekkakuoppa

Kylä Siihtala

Tila Siihtala I RN:o 1²⁵

Omistaja Joensuun kaupunki

Valokuva 2

Kartta 1,2 ja sivulla 2 oleva erikoiskartta.

Viitataan Ville Luhon tarkastuskertomukseen Siihtalan hiekkakuopasta. Hän löysi sieltä kivikautisia tulisijoja hiekkakuopan leikkauksesta. Kävin paikalla kolme kertaa ja kiersin hiekkakuopan hyvin huolellisesti, mutta en onnistunut löytämään yhtään tulisijaa. Kuopan seinät olivat osittain luhistuneet alas ja kasvillisuuden peitossa. Kuopan etelä ja lounainen osa joutuu osittain uuden Joensuun sisääntulotien alle.

2. Irtolöydöt

Mj.3 KM 5986 kourutalutta koko 261 x 53 x 35 mm.

Kylä Utra

Tila Utra RN:o 27⁹⁴

Omistaja Enso Guzeit

Toimisto Siltakatu 14

Valokuva 3

Kartta 1,3

Esineen löytöpaikka on Iiksensaari, joka on matala saari noin kilometrin päässä Iiksenjoensuusta ^{Pielisjärven} yläjuoksulle päin. " Esineen on löytänyt mäkitupalainen Albert Kangas Utran sulun alapuolella olevasta Iiksensaaresta uutispeltoa kuokkiessaan n. 15 cm syvyydestä kivikkomaasta keväällä 1911. " Nykyään paikalla ei ole nähtävissä peltoa vaan siellä on lähinnä luonnonniittyä.

Mj, 4. KM 16313 kivikirves koko 19 x 73 x 78 mm.
Kylä Iiksenvaara
Tila Rantala RN:o 2⁷⁷ lohkottu - uusi RN:o 20¹⁷
Omistaja Väinö Hyvärinen
Osoite Iiksenvaara
Valokuva 4
Kartta 1,3

Esineen löytöpaikka on 300 metriä Iiksenjoen sillasta yläjuoksulle päin. Esineen löysi 14.6.1964 Veikko Varis (Iiksenvaara Kallio) Iiksenjoen rannasta Iiksenjoen ruoppauksen yhteydessä savesta. Tutustuessani Iiksenjoen varteen ja Iiksenvaaraan totesin, että alue oli melko kivistä.

Mj. 5 PKM 5125 veneenmyötoinen vasarakirveen katkelma koko 127 x 63 x 47 mm.

Kylä Kettuvaara
Tila Paavola I RN:o 7¹¹²
Omistaja Kaukas Oy
Valokuvat 5, 6
Kartta 1,2

KS. LIITE 15-10.92

"Esineen on 1940-luvulla löytänyt Leo Saarela Joensuun Paavolan pellostä 20 cm syvyydestä." Tarkkaa löytöpaikkaa ei enää saatu selville, mutta käydessäni tutustumassa Varaslammen ympäristöön totesin että Kettuvaara on aikoinaan muodostanut saaren ja Varaslammen kautta on kulkenut kapea salmi. Nykyään Paavolan pelto on etelään viettävä rinne. Paikalla on saattanut olla kivikautinen asuinpaikka. Mielestäni olisi hyvin tärkeätä, että kun Varaslammen ohi kulkevaa uutta tietä tehdään paikalla olisi joku arkeologi tutustumassa tilanteeseen.

II R A U T A K A U S I

1. Irtolöytö

Mj.6 KM 16945 rautakirves

Kylä Sihtala

Tila Kuntala RN:o 4⁴¹

Omistaja Joensuun kaupunki

Kartta 1,2 ja erikoiskartta sivulla 2

Esineen löytöpaikka on Sihtalantien varrella n.200 metriä Nurmeksentiestä joelle päin. Esineen löysi v. 1959 Seppo Muikku vie määrietyömaalta.

III E P Ä M Ä Ä R Ä I S E T L Ö Y D Ö T

Kivikausi

PKM 928 " Tasataltta iso lattea ja leveä nelisivuinen teräväkantainen, ns. saviliusketyyppiä." Koko 115 x 67 x 18 mm. Esineen löysi Huokko (Huotar) Kiiski 1919 kesällä Iksensuosta Iksenjoen varrelta n. 30 cm syvyydestä.

PKM 1832 Riipuskovasin, kärkipäinen, pitkä hyvätekoinen fylliittiä. Koko 173 x 15 x 7 mm. Esine on löytynyt (v,1929) joitain vuosia sitten luotsi Kuparisen asunnon läheltä.

PKM 1890 Ison monikulmaisen kivityökalun kantakappale. Koko 85 x 54 x 48 mm. Löydetty maantiesorasta Mutalalasta 7.5.1928.

IV H I S T O R I A L L I N E N A I K A

Mj.7 Kivetty tulisija ja talon nurkkakivet.

Kylä Mutala

Tila Teppola RN:o 5³⁹

Omistaja Maanviljelijä Eino Mutanen

Osoite Mutalantie 19

Valokuva 7

Kartta 1,2 ja erikoiskartta sivulla 2.

Maanviljelijä ^{Mutanen} löysi muutama vuosi sitten rantapellostaan n. 100 metriä joesta taloon päin ja noin 200 metriä Kurapuron suusta koilliseen kiveyksen. Siinä on ollut isot nurkkakivet noin 2,5 metriä kanttiinsa. Keskellä on ollut palaneista kivistä tehty kiveys. Tällä hetkellä kivet ovat ruokamullan alla. Asunto saattaa olla jonkun veneenkuljettajan.

Mj.8 Rautaesineiden katkelmia ja - kuonaa

Kylä Siihtala

Tila Siihtala I RN:o 1²⁵

Omistaja Joensuun kaupunki

Valokuva 8

Kartta 1,2 ja sivulla 2 oleva erikoiskartta.

Siihtalan hiekkakuopan lounaisosassa sen rinteestä löysin yhden rautapiikin, rautaesineen katkelman ja rautakuonaa. Ne löytyivät noin 20-30 cm syvyydestä punertavasta maasta. Ne olivat noin 2 metrin etäisyydessä toisistaan. Paikalla on ehkä joskus ollut paja.

Mj.9 Kuhasalon ortodoksinen luostari

Kylä Kukkosensaari

Tila Kukkosensaari RN:o 9²⁰

Omistaja Enso Guzeit

Toimisto Siltakatu 14

Valokuva 9

Kartta 1,2

Kansallismuseon topograafisessa arkistossa oli tieto, että vuonna 1908 löytyi kellaria kaivettaessa pääkallo. Tiedetään Kuhasalossa olleen ortodoksisen luostarin 1500-luvulla. Kiertäessäni

Kalmonniemeä ja Kukkosensaarta totesin seuraavaa : Kalmonniemen päässä on sellainen kivetön alue, jossa oli asunnon põhjakiveys. Paikalla on ehkä joskus ollut rakennus. Sen sijaan Kukkosensaari oli hyvin kivikkoisen ja louhikkoisen ja matala. Kuhasalon luostari on voinut olla perunakuopan luona, jossa oli pieni kivetön kohouma tai nykyisen talon paikalla.

kesä 1968

Dirjo Lantto

Merkkien selitykset:
△ kivikautinen asuinpaikka
+ rautakautinen irtolaista
historiallisen ajan löytö

6920/50 30° 460/500 JOENSUU



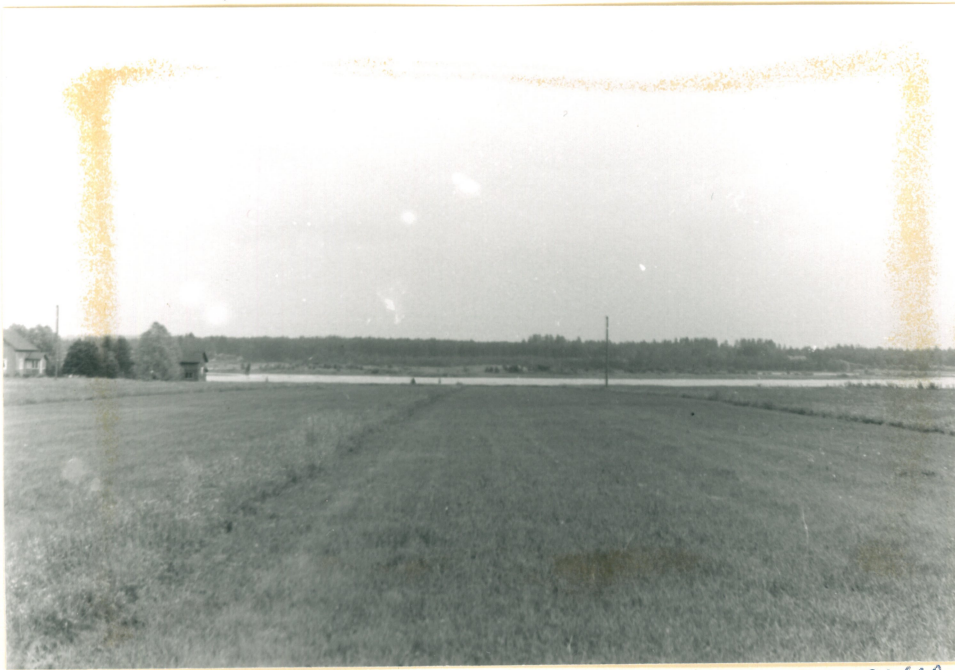
Joensuun inventointikertomus
kesä 1968



1. Muta lan liesi on nuolen osoittamassa paikassa, kaakosta nähtynä. f. 33624



2. Siintalan hietkakouppa. f. 33620



3. Jiksen saari etelästä Slomantsin tieltä nähtynä. f. 33629



4. Jiksen joki - nuoli osoittaa löytöpaikan. Löytöpaikka nähtynä luoteesta. f. 33633
Pirjo Lahtiperä.



5. Paavolan pelto etelä-kaakosta nähtynä f.

33625-627



6. Paavolan pelto etelä-lounaasta. Etualalla on Varaslampi.
Suunniteltu tie tulee kulkemaan Varaslammen ja Kettavaaran Kappelin välistä f.

Pirjo Lahtiperä

33630

Joensuun inventointikerhomus
kesä 1968



7. Talon pohja Mutalassa. Keppi on pystyssä kiveyksen kohdalla.
Paikka nähtynä etelästä.

33623



8. Siirtolan hiekkakuoppa nähtynä idästä - rautasineiden löytö-
paikka. f.

33621



9. Kalmanniemi nähtynä etelä-kaukosta Kuhasalon parolalta. Nuoli
osoittaa mahdolliseen asunnon pohjaan. f.

33637



10. Kuhasalon peruna Kellari, jota tehtäessä v. 1908 löytyi ihmisen luuta.
f. Pirjo Lahtiperä

33638

JOENSUU Iiksenvaara Pitkälä

Korjaus vasarakirveen puolikkaan PKM 5125 löytötietoihin.

Pohjois-Karjalan museossa olevasta vasarakirveen puolikkaasta PKM 5125 on top.arkistossa ollut seuraavat tiedot:

"Löyt. 1940-luvulla Leo Saarela Joensuun Paavola pellostä 20 cm syvyydestä. Ollut fil.maist. A.L.Hintikan hallussa Joensuussa".

Inventoidessaan 1968 Joensuun aluetta Pirjo Lahtiperä ei saanut selville löytöpaikkaa, mutta päätteli, että se oli Varaslammen pohjoispuolella oleva Paavolan pelto (inv.kert. s. 4, mj. 5). Myöhemmin alueella todettiin esihistoriallinen asuinpaikka, Joensuun mj:t n:o 3 Varaslampi, jota sitten tutkittiin 1974 (Suni) ja 1979 (Väkeväinen).

Vasarakirveen on uskottu kuuluvan tähän paikkaan, mutta käydessään Pohjois-Karjalan museossa 1992 Leo Saarela ilmoitti, että sen löytötiedoissa oli virhe. Oikea löytöpaikka on Iiksenvaaran alueella Joensuun kaupungin omistaman Pitkälän tilan RNo 6:183 maalla (ks. liitteenä olevat Leo Saarelan kirje 18.9.1992 sekä kartat).

Paikka on siis peruskarttalehdellä 4223 12 UTRA, x = 6940 58, y = 4494 16, z = n. 85.

Helsingissä 15.10.1992



Matti Huurre

Liitteet: Leo Saarelan kirje ja kartta
ote peruskartasta 4223 12 UTRA

PKM 5125
KS. JOENSUUN
INV. KERTOMUS
n. y. Mj. 5

Tutkija Matti Huurre

Palautan oheisena kartan, mihin olen merkinnyt vasarakirveen katkelman löytöpaikan. Koska kartan pienuuden (mittakaava suuri) takia on vaikea merkitä tarkasti löytöpaikkaa, olen piirtänyt kääntöpoulelle luonnoksen, mihin olen merkinnyt löytöpaikan ja joitakin kiintopisteitä Pitkälän tilalta ja sen lähiympäristöstä.

Toivon, että piirtämäni luonnoksen avulla k.o. kivikirveen löytöpaikka on tarvittaessa paikallistettavissa.

Olen hyvin kiitollinen myös amanuenssi Jaana Simosen lähettämisestä k.o. kirvestä koskevista tiedoista.

Helsingissä 18.09.1992

Terveisin Leo Saarela

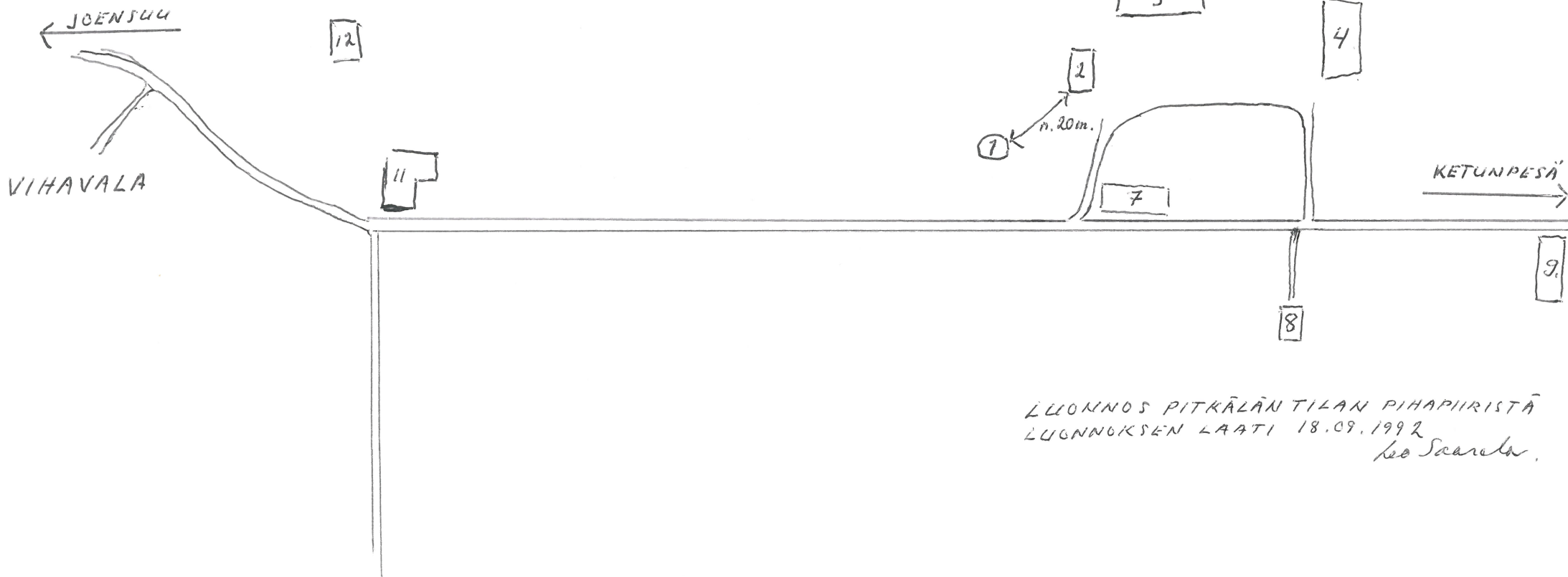
Tähtitorninkatu 20 D 40
00140 Helsinki
p.637758.



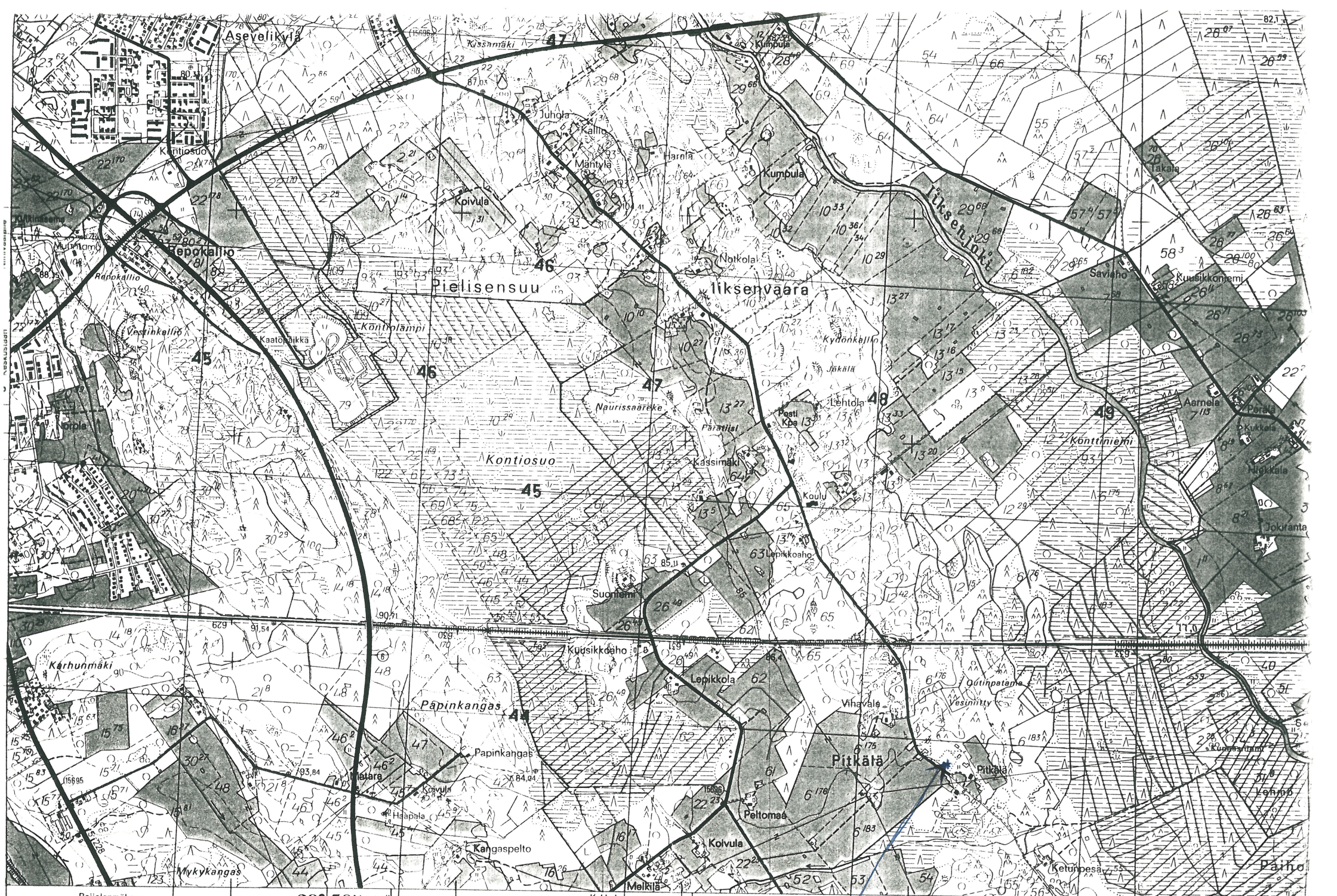
- 1 Vasarakirveen löytöpakka. Löytöaika 1944. PAIKKA TUOLLOIN PERUNAMAANA.
- 2 Asuinrakennus. Purettu 1960-luvulla.
- 3 Navetta/talli
- 4 Vanhainkoti. Paloi 1.1.1944.
- 5 Sauna
- 6 Puu- ja kärryliiteri
- 7 Aitta/halkovaja. Paloi 1930-luvun lopulla.
- 8 Mielisairasosasto. Purettu.
- 9 Sikala.
- 10 Lato
- 11 Puimalato.
- 12 Riihi.

10

PITKÄLÄ



LUONNOS PITKÄLÄN TILAN PIHAPIIRISTÄ
LUONNOKSEN LAATI 18.09.1992
Leo Saarela.



490 Reijolanmäkeen 4491 **29° 50'** Imatralle **4223 12 UTRA** 4492 **PKM 5125** **Na < + 2'** Ketunpesille **x = LÖYTÖPAIKKA** 4494 **29°**
 -00m 40s Nak = -42v 4493 **4495** Nak = -43v -00m