

INVENTOINTIRAPORTTI

SASTAMALA

Heinoontie

Konekaivun arkeologisia valvontoja keskiaikaisella tielinjalla

3.11.2015



AKDG4677:15



MUSEOVIRASTO

ARKEOLOGISET KENTTÄPALVELUT

ESA MIKKOLA

Tiivistelmä

Arkeologiset kenttäpalvelut toteutti Sastamalan Karkussa Heinoontieen kolmen kohdan katkaisun konekai-
vun valvonnan. Valvonnat tehtiin kohdissa Heinoontie 480, Heinoontie 418 ja Heinoontie 312. Valvontojen
ajankohta oli 3.11.2015. Tien katkaisut liittyivät Carunan 20kV sähkösiirtoverkon maakaapelointisuunnitel-
maan. Pirkanmaan maakuntamuseo oli edellyttänyt tielinjan katkaisujen arkeologista valvontaa, sillä
nykyinen Heinoontie on osa keskiaikaista Ulvilasta Tammerkoscalle kulkenutta maantietä. Osa tielinjasta on
merkitty vuoden 1644 maakirjakarttoihin. Valvontakohdista ei kuitenkaan havaittu keskiaikaiseen tiehen liit-
tyviä kiinteitä rakenteita. Heinoontie 480 ja 418 kohdissa havaittiin modernin sorastuksen alla puhtaan
pohjasaven päällä tummemmaksi värjäytyneen saven kerros, joka voi liittyä tien käyttöön.

Sisällysluettelo

Arkisto ja rekisteritiedot	4
1. Johdanto	5
2. Tutkimusalueen sijaintikartat	6
3. Ulvila-Huittinen-Tyrvää-Tampere, historiallisen ajan tielinja	7
4. Valvonnat	8
4.1. Heinoontie 480	8
4.2. Heinoontie 418	13
5.3. Heinoontie 312	18
6. Yhteenveto	21
Kuvaluettelo	22
Lähteet ja kirjallisuus	24

Kannen kuva AKDG4677:15. Heinoontien katkaisun valvonta Heinoontie 418 kohdalla. Kaivanto tehty tien poikki ja kaapeli laitettu paikoilleen. Kuvassa Olli Eranti ja Petri Suomala. Kuvattu eteläkaakosta 3.11.2015. Kuva Esa Mikkola, Arkeologiset kenttäpalvelut

Arkisto ja rekisteritiedot

Sastamala Heinoontie

Kunta:	Sastamala
Kohde:	Heinoontie (osa Ulvilasta Tammerkoscalle viennyt keskiaikaista maantietä)
Valvotut kohdat:	1) Heinoontie 480 2) Heinoontie 418 3) Heinoontie 312
Kohtien sijainti (ETRS-TM35FIN):	1) P: 6814557 I: 286277 Z: n. 65-66 m mpy 2) P: 6814048 I: 285913 Z: n. 60 m mpy 3) P: 6813272 I: 285495 Z: n. 81 m mpy
TM35-lehtijako:	M3433A
Yleislehtijako:	212108 Karkku
Tutkija:	FM Esa Mikkola
Kaivausapulaiset:	Olli Eranti ja Petri Suomala
Tutkimuslaitos:	Arkeologiset kenttäpalvelut, Museovirasto
Kenttätöaika:	3.11.2015
Tutkimusluvan numero:	MV/145/05.04.01.02/201
Digitaalinen kuva-aineisto:	AKDG4677:1-24
Tutkimusten tilaaja:	Eltel Networks Oy
Tilaaajan yhteyshenkilö:	Samu Salo, Lasikaari 1, 33960 Pirkkala
Hanke:	Carunan 20kV sähkösiirtoverkon maakaapelointisuunnitelma
Alkuperäisen tutkimuskertomuksen säilytyspaikka:	Museoviraston arkisto, Sturenkatu 2a, Helsinki
Tutkimuskertomuksen digitaaliset kopiot:	työn tilaaja, Tampereen museot, Museoviraston Hämeenlinnan aluetoimipiste

1. Johdanto

Museoviraston Arkeologiset kenttäpalvelut toteutti Sastamalan Karkussa kulkevalla historiallisen ajan tielinjalla (Heinoontie) konekaivun valvontaa kolmessa eri kohdassa. Erinomaisissa olosuhteissa 3.11.2015 tehdyn valvontatyön oli tilannut Eltel Networks Oy. Valvonta liittyy Carunan 20kV verkon maakaapelointisuunnitelmaan. Pirkanmaan maakuntamuseo oli lausunnossaan 8.9.2015 (diar: 275/2015) edellyttänyt kaapelilinjan ja vanhan Tyrväältä Nokialle vievän tielinjan (mm. nykyinen Heinoontie) risteävien kohtien kaivamista arkeologin valvonnassa. Tyrväältä Nokialle vievä tie on osa Ulvilasta Tammerkoskelle ja sieltä Vanajaveden Hämeeseen vievää keskiaikaista maantietä, joka on ollut merkittävin Yläsatakunnan ja rannikon yhdistäneistä teistä.

Kaapelointisuunnitelman mukaan kaapelilinja kulkee Heinoontien ali Heinoontie 480, Heinoontie 418 ja Heinoontie 312 kohdalta. Kohteen urakoitsija vastasi koneellisesta kaivamista. Konekaivun valvonnoista vastasi FM Esa Mikkola apulaisinaan Olli Eranti ja Petri Suomala. Kaivannoista ei havaittu vanhaan tielinjaan liittyviä kiinteitä rakenteita tai selvästi erottuvia tiekerroksia. Heinoontie 418 kohdalla lähes metrin paksuisen modernin sorastuskerroksen alla oli mahdollisesti tummaksi värjäätynyttä savea puhtaan pohjasaven päällä. Mittaus- ja valokuvausdokumentoinnin jälkeen urakoitsija asensi kaapelin kaivantoon ja kaivannot peitettiin välittömästi tien saamiseksi liikennöitävään kuntoon mahdollisimman nopeasti.

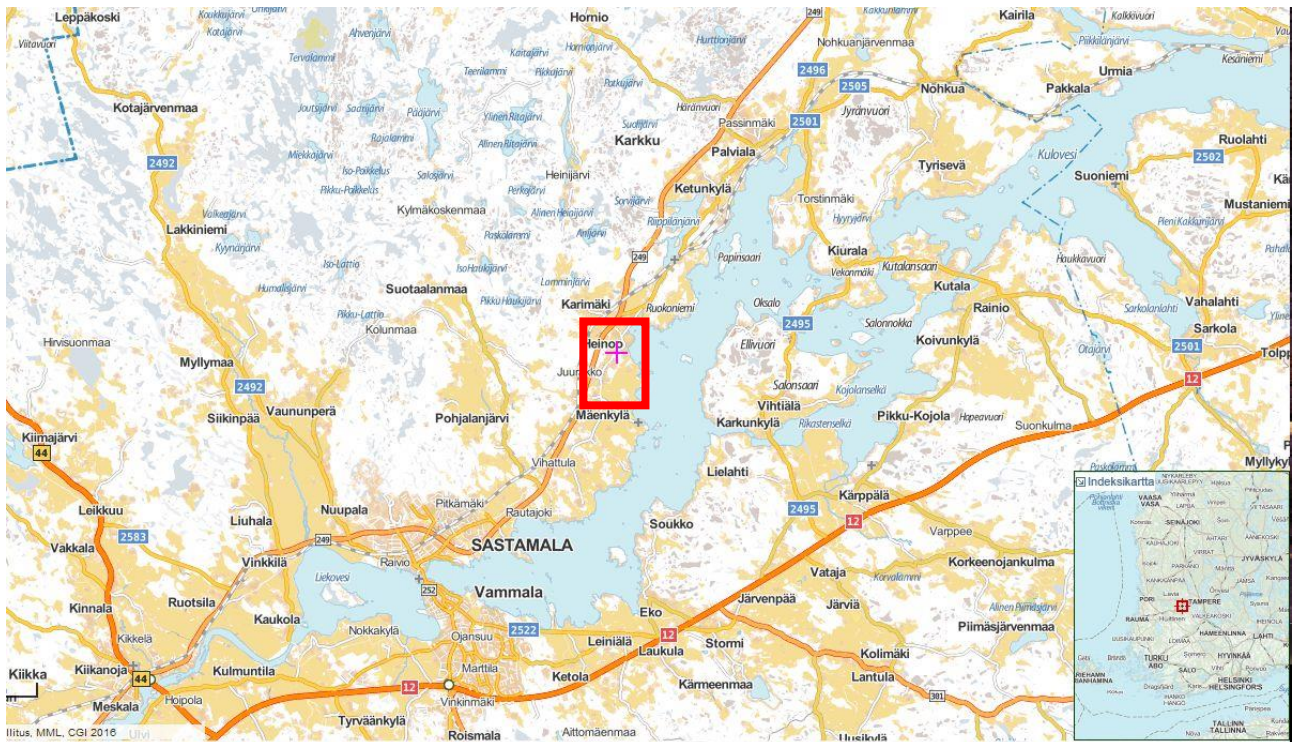
Samaan hankkeeseen liittyen ja saman kenttätöjaksen aikana toteutettiin Sastamalassa Koirakallion ja Louhilinna-Kotirannan rautakautisten polttokalmistojen, Myllyvainion kivikautisen asuinpaikan, Kosken (Teukku) historiallisen ajan asuinpaikan ja Pakasen kivikautisen irtolöytöpaikan tutkimukset. Jokaisesta kohteesta on laadittu erillinen raportti.

Helsingissä 19.4.2016

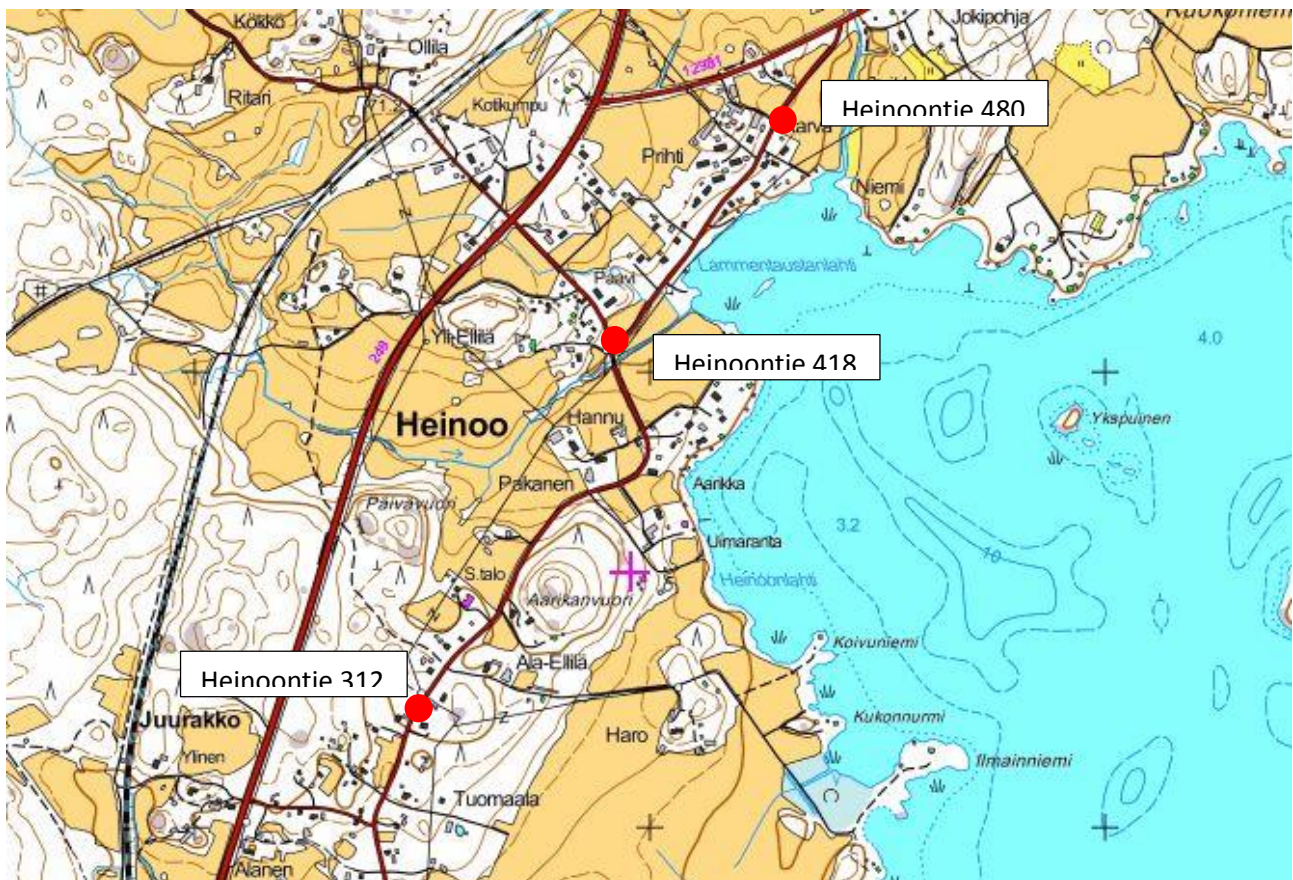


Esa Mikkola

2. Tutkimusalueen sijaintikartat



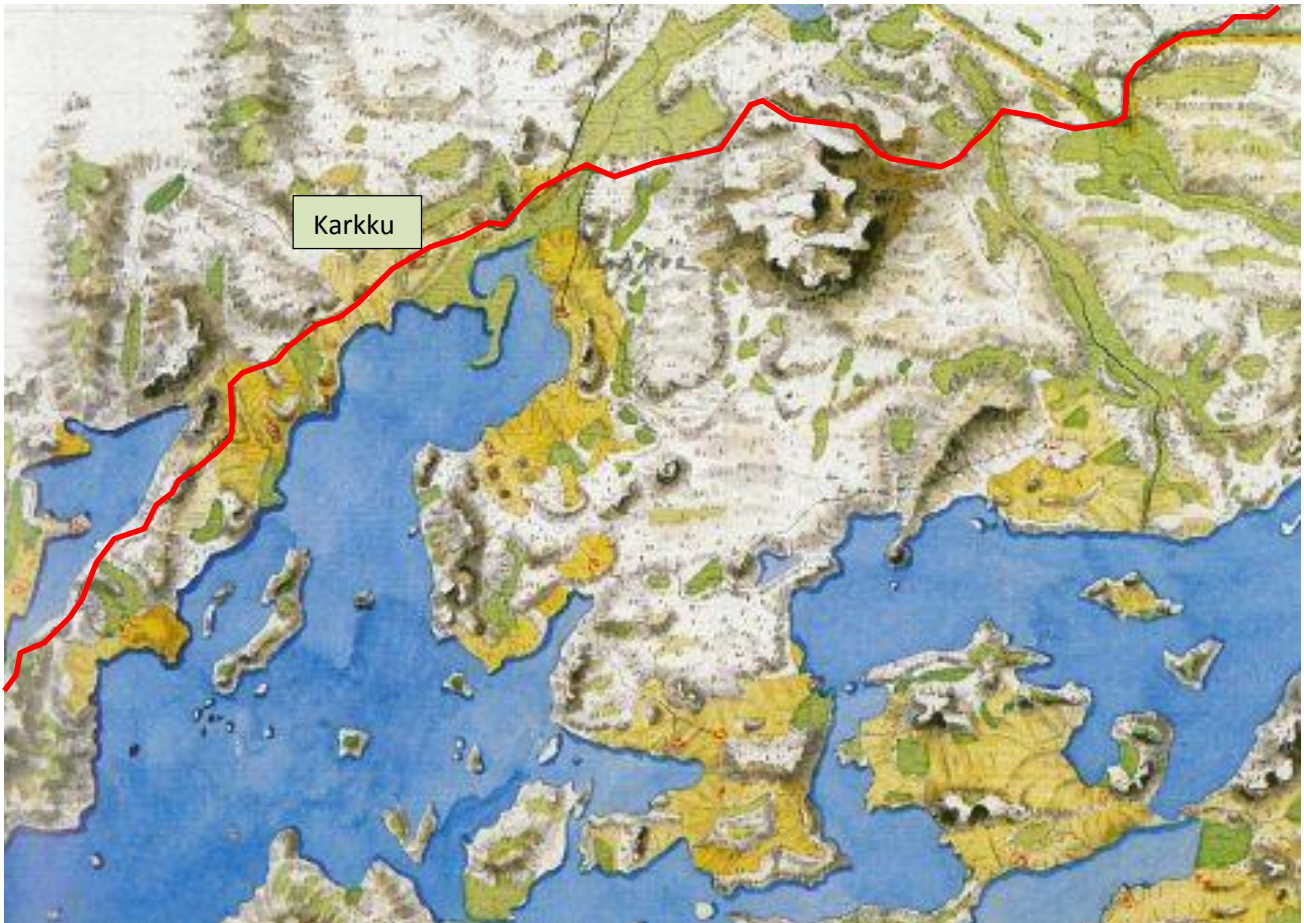
Kartta 1. Tutkimusalue on merkitty punaisella nelikulmiolla. Ei mittakaavassa. Lähde: retkikartta.fi



Kartta 2. Valvontakohdat merkitty punaisilla ympyröillä. Pohjakartta MML. Ei mittakaavassa.

3. Ulvila-Huittinen-Tyrvää-Tampere, historiallisen ajan tielinja

Heinoontie on osa vanhaa 1400-luvulla maantiekse kutsuttua tielinjaa, joka yhdisti Ulvilan ja nykyisen Tampereen seudun. Maantiekse kulkureitti on raivattu viimeistään keskiajalla. Tie oli Ruotsin vallan aikana tärkein Ylä-Satakunnan ja Satakunnan rannikkoseudun yhdistävistä kulkureiteistä (Luoto 2011, 12-13). Tämä Ulvilasta Tampereelle ja sitä kautta Vanajaveden seudulle vievän tien reitti voi olla peräisin rautakaudelta, sillä se kulkee rautakautisten muinaisjäännöskeskittymien kautta pitkin Kokemäenjoen vartta. Tien varrella sijaitsevat myös Tyrvään Pyhän Olavin ja Sastamalan Pyhän Marian kirkot, jotka ovat peräisin 1400-luvulta.



Kartta 3. Ote Kuninkaankartaston 1776-1805 kartasta s. 148. Vanhaa Tyrväältä Nokialle vievä tielinjaa näkyy Karkun kylän kohdalla. Historiallisen tielinjan poikki tehtävien kaivantojen kohdat jäävät Kuninkaankartaston kahden karttalehden väliin jääneelle kartoittamattomalle alueelle (yllä olevan kartan vasemmassa alareunassa). Tielinjaa on vahvistettu punaisella ja nykyinen Karkun keskusta merkitty nimikyltillä.

Historiallinen tielinja noudattelee Vammalan ja Karkun välillä seuraavia katuja- ja teitä (Luoto 2011, 12):

- 1) Sastamalankatu
- 2) Kallialan koulutie
- 3) Koskelontie
- 4) Heinoontie
- 5) Riipiläntie (mt 12981)

Kallialan koulutien ja Koskelontien välissä on noin 180 metriä käytöstä pois jäänyttä vanhaa tielinjaa, joka ylittää Rautaveteen laskevan Rautajoen. Tältä kohdalla tielinjalla saattaa olla säilyneenä vanhoja, keskiaikaisia siltarakenteita ja kohta tulisivatkin viedä kiinteiden muinaisjäännösten rekisteriin. Joen ylittävän kohdan koordinaatit ovat P: 6810505 ja I: 283956 (ETRS-TM35FIN).



Kartta 4. Karkun alueen historiallisen ajan maankäyttöä selvitetiin Kansallisarkiston kokoelmien digitaalisista kartta-aineistosta. Tyrväältä Tammerkoskelle vieneen keskiaikaisen tien osa on merkitty Heinoon kylää kuvaavaan karttaan. Tien linja noudattelee Heinoontien nykyistä linjaa melko tarkasti. Ote Jonas Strengin maakirjakartasta vuodelta 1644 (MHA 1 A 23-24). Heinoontie 418 valvontakohta on merkitty punaisella ympyrällä sillan pohjoispuolella.

4. Valvonnat

Heinoontie alueella valvontoja tehtiin kolmessa kohdassa. Valvontoja varten haettiin tutkimuslupa Museoviraston Kulttuuriympäristön suojelu –osastolta. Koneellisen kaivamisen Heinoontiellä toteutti Jyrki Hynynen AMT-Urakointi Oy:stä. Kaivannot valokuvattiin, dokumentoitiin sanallisesti ja mitattiin VRS-GPS-laitteella. Yhdestäkään tien poikki kaivetusta kohdasta ei havaittu kiinteitä rakenteita eikä saatu talteen löytöjä. Tien vanhempi käyttö erottui osittain pohjasavea tummemmaksi värjäytyneenä savena. Modernit sorastuskerrokset olivat 40-100 cm paksuisia. Tien poikki kaivetut kohdat (Heinoontie 480, 418 ja 312) on kuvattu alla tarkemmin. Kohteet on kuvattu pohjoisesta etelään.

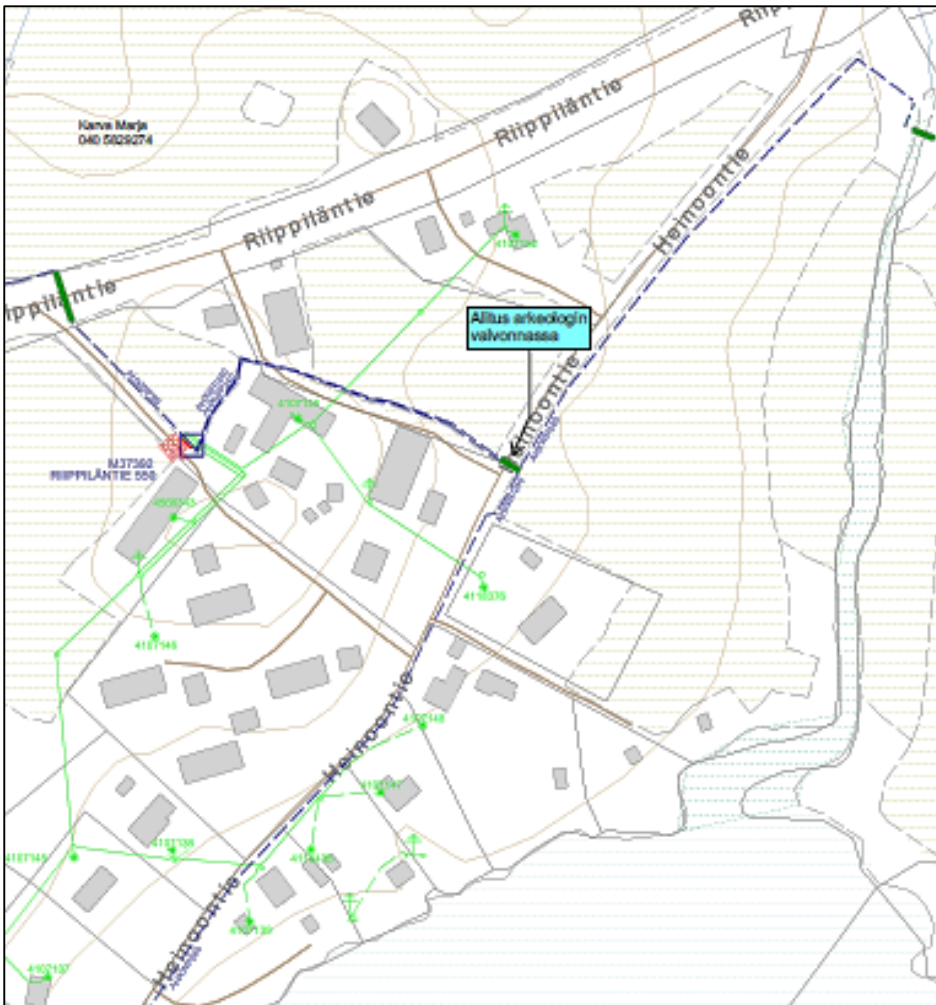
4.1. Heinoontie 480

Kaivannon reunakoordinaatit:

- 1) P: 6814557,30; I: 286276,70; Z: 65,91 m mpy
- 2) P: 6814552,23; I: 286287,06; Z: 66,31 m mpy
- 3) P: 6814549,00; I: 286284,62; Z: 66,51 m mpy

Kaivannon suunta:	Länsiluode-itäkaakko
Kaivannon pituus:	noin 8 metriä
Kaivannon leveys:	40-60 cm
Kaivannon maksimisyvyys:	80 cm
Stratigrafia pinnasta pohjaan:	1) noin 40 cm yhtenäistä sorastuskerrosta 2) noin 20 cm tummanharmaa savi 3) alla puhdas vaaleanharmaa pohjasavi
Digitaalinen kuva-aineisto:	AKDG4677: 1-6

Tämä Heinoontien poikki osoitenumeron 480 kohdalta menevä kaivanto sijaitsi Heinoontien ja Riipiläntien risteyksestä 250 metriä lounaaseen Karvan ja Prihdin tilojen pohjoispuolisen peltoalueen eteläreunassa. Kaivannon kohdalta on noin 150 metriä matkaa Lammentaustalahden rantaan. Kaapelikaivannossa ei havaittu mitään vanhaan tielinjaan liittyviä rakenteita. Tien itäreunassa oli joitakin irtonaisia lohkokiviä, mutta ne liittyvät tien uudempiin sorastuksiin. Ainoana mahdollisena merkinä vanhasta keskiaikaisesta tielinjasta saattaa olla noin 20 cm paksuinen tummemman harmaaksi värjäytynyt savikerros, joka tuli esille sorastuskerrosten alta. Kerros muistuttaa lähinnä savikkopeltojen muokkauskerrosta. Kerros oli yhtenäinen eikä siinä näkynyt mitään tienkäyttöön liittyviä ilmiöitä. Puhdas pohjasavi tuli esille koko alueelta noin 60 cm syvyydestä. Kaivannon valokuvaus- ja mittausdokumentoinnin jälkeen urakoitsija asensi kaapelin siihen kaapelin ja täytti kaivannon.



Kartta 5. Heinoontie 480, katkaisukohta merkittynä suunnitelmakartalle. Ote Carunan Karkku-Vammala kaapelointi osa 2- projektin työsuunnitelmakartasta nro 5. Katkaisukohta merkitty vihreällä, kaapelilinja sinisellä katkoviivalla. Ei mittakaavassa.



AKDG4677:1. Heinoontien katkaisun valvonta Heinoontie 480 kohdalla. Kuvassa Olli Eranti. Kuvattu koillisesta 3.11.2015. Kuva Esa Mikkola, Arkeologiset kenttäpalvelut



AKDG4670:2. Heinoontien katkaisun valvonta Heinoontie 480 kohdalla. Kuvattu koillisesta.3.11.2015. Kuva Esa Mikkola, Arkeologiset kenttäpalvelut



AKDG4670:3. Heinoontien katkaisun valvonta Heinoontie 480 kohdalla. Kaivannon pohjoisprofiilia. Kuvattu lounaasta 3.11.2015. Kuva Esa Mikkola, Arkeologiset kenttäpalvelut



AKDG4670:4. Heinoontien katkaisun valvonta Heinoontie 480 kohdalla. Kaivannon pohjoisprofiilia. Kuvattu koillisesta.. Kuva Esa Mikkola, Arkeologiset kenttäpalvelut



AKDG4677:5. Heinoontien katkaisun valvonta Heinoontie 480 kohdalla. Kuvassa Olli Eranti ja Petri Suomala. Kuvattu lounaasta 3.11.2015. Kuva Esa Mikkola, Arkeologiset kenttäpalvelut

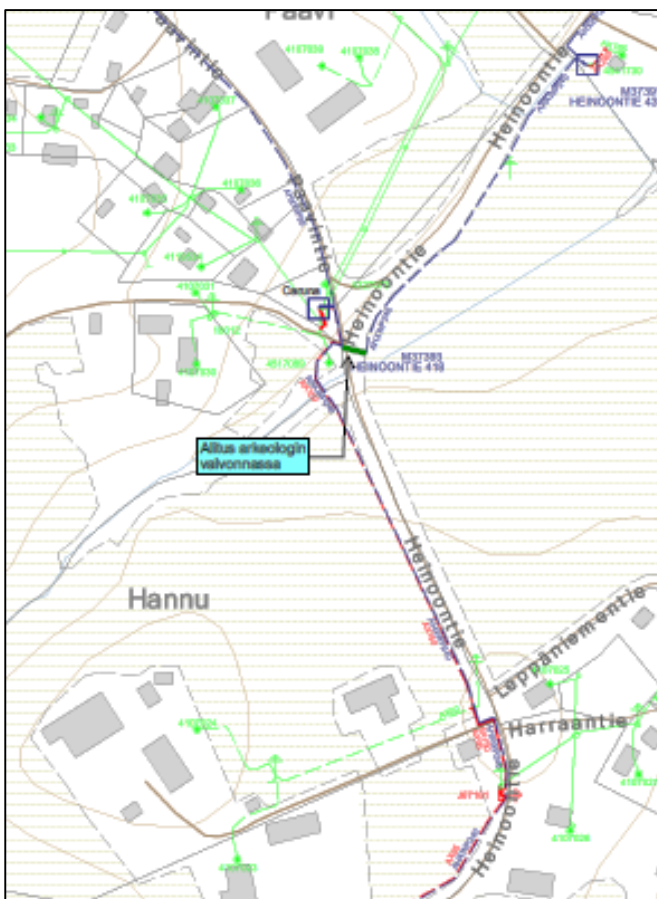


AKDG4677:6. Heinoontien katkaisun valvonta Heinoontie 480 kohdalla. Kaapelin laittoa. Kuvattu koillisesta 3.11.2015. Kuva Esa Mikkola, Arkeologiset kenttäpalvelut

4.2. Heinoontie 418

Kaivannon reunakoordinaatit:	1) P: 6814045,37; I: 285909,34; Z: 61,67 2) P: 6814044,67; I: 285913,51; Z: 61,67 3) P: 6814041,00; I: 285926,78; Z: 60,17 4) P: 6814043,38; I: 285929,10; Z: 60,32
Kaivannon suunta:	pääosin länsiluode-itäkaakko
Kaivannon pituus:	noin 20 metriä
Kaivannon leveys:	40-60 cm
Kaivannon maksimisyvyys:	112 cm
Stratigrafia pinnasta pohjaan:	1) noin 60-100 cm yhtenäistä sorastuskerrosta ja sepeliä 2) noin 10 cm tummanharmaa savi 3) alla puhdas vaaleanharmaa pohjasavi
Digitaalinen kuva-aineisto:	AKDG4677: 6-17

Valvottava kohta sijaitsee Heinoontien ja Paavintien risteyksessä Lammentaustanlahteen laskevan puron ylittävän sillan pohjoispuolella 620 metrin päässä edellisestä valvontakohtasta lounaaseen. Tien länsireunassa sillan kupeessa on jätevesihuoltoon liittyviä kaivoja ja pieni rakennus. Tien itäpuolella on peltoa. Heinoontien itäpenkalla kaivannosta tuli esille yksi yksittäinen huonokuntoisen puun kappale. Itäpenkan kohdalla savimaa oli ruskeampaa kuin itse tien kohdalla, jossa puhtaan pohjasaven päällä oli mahdollisesti ohut kerros tummempaa savea. Kaivannon kohdan modernit sorastuskerrokset olivat poikkeuksellisen paksuja ja ne liittyivät Pakasen peltoaukealta laskevan puron ylittävän sillan rakentamiseen. Sillan kohdalla on jo vuoden 1644 maakirjakarttaan (ks. yllä kartta 4) merkitty iso siltarakenne. Aluetta on muokattu uuden sillan rakentamisen yhteydessä voimakkaasti. Urakoitsija asetti kaapelin ja täytti kaivannon välittömästi mittaus- ja valokuvausdokumentoinnin jälkeen.



Kartta 6. Heinoontie 418, katkaisukohta merkittynä suunnitelmakartalle. Ote Carunan Karkku-Vammala kaapelointi osa 2- projektin työsuunnitelmakartasta nro 7. Katkaisukohta merkitty vihreällä, kaapelilinja sinisellä katkoviivalla. Ei mittakaavassa.



AKDG4677:7. Heinoontien katkaisun valvonta Heinoontie 418 kohdalla. Kaivannon suunniteltu kohta on sillan pohjoispuolella. Kuvattu koillisesta 3.11.2015. Kuva Esa Mikkola, Arkeologiset kenttäpalvelut



AKDG4677:8. Heinoontien katkaisun valvonta Heinoontie 418 kohdalla. Kaivannon suunniteltu kohta on sillan pohjoispuolella. Kuvattu eteläkaakosta 3.11.2015. Kuva Esa Mikkola, Arkeologiset kenttäpalvelut



AKDG4677:9. Heinoontien katkaisun valvonta Heinoontie 418 kohdalla. Kaivannon suunniteltu kohta on sillan pohjoispuolella. Kuvattu lounaasta 3.11.2015. Kuva Esa Mikkola, Arkeologiset kenttäpalvelut



AKDG4677:10. Heinoontien katkaisun valvonta Heinoontie 418 kohdalla. Olli Eranti valvoo kaivamista. Kuvattu eteläkaasta 3.11.2015. Kuva Esa Mikkola, Arkeologiset kenttäpalvelut



AKDG4677:13. Heinoontien katkaisun valvonta Heinoontie 418 kohdalla. Tien itäpenkan kapea kaivanto. Kuvattu etelästä 3.11.2015. Kuva Esa Mikkola, Arkeologiset kenttäpalvelut



AKDG4677:14. Heinoontien katkaisun valvonta Heinoontie 418 kohdalla. Tien pohjoisprofiilia. Kuvattu etelästä 3.11.2015. Kuva Esa Mikkola, Arkeologiset kenttäpalvelut



AKDG4677:16. Heinoontien katkaisun valvonta Heinoontie 418 kohdalla. Kaivannon täyttöä. Kuvassa Olli Eranti ja Petri Suomala Kuvattu lännestä.

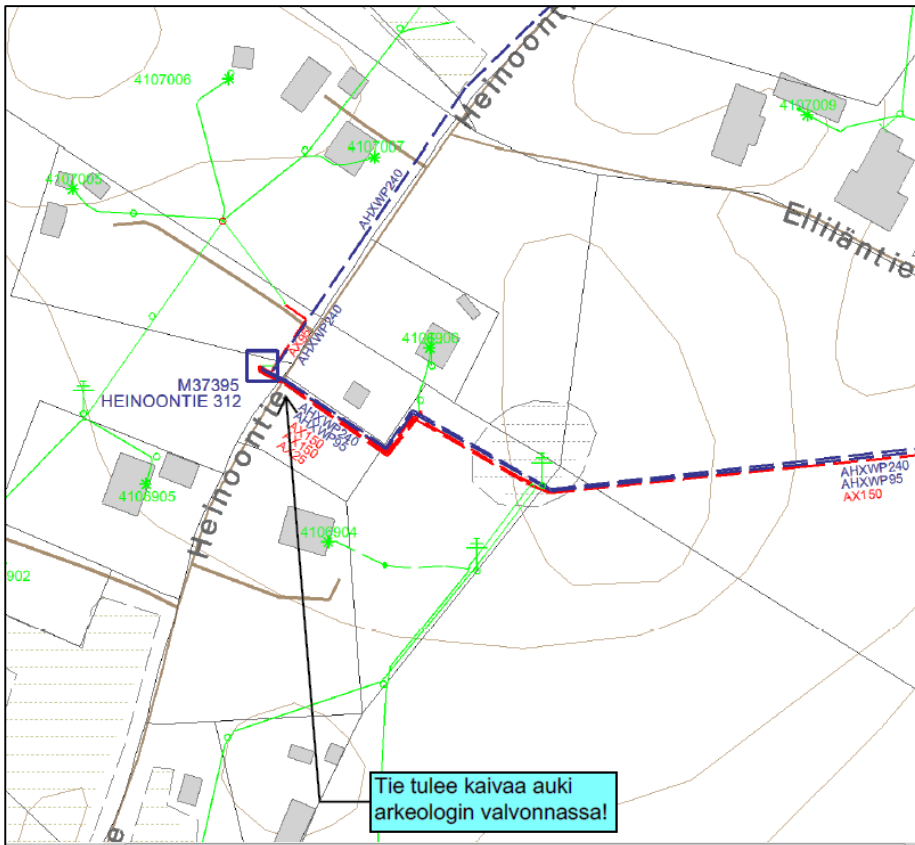


AKDG4677:17. Heinoontien katkaisun valvonta Heinoontie 418 kohdalla. Kaivanto täytettynä. Kuvattu lounaasta 3.11.2015. Kuva Esa Mikkola, Arkeologiset kenttäpalvelut

5.3. Heinoontie 312

Kaivannon reunakoordinaatit:	1) P: 6813272,40; I: 285490,32; Z: 80,72 m mpy 2) P: 6813266,20; I: 285499,23; Z: 80,92 m mpy
Kaivannon suunta:	luode-kaakko
Kaivannon pituus:	noin 8 metriä
Kaivannon leveys:	40-60 cm
Kaivannon maksimisyvyys:	65 cm
Stratigrafia pinnasta pohjaan:	1) noin 40-50 cm yhtenäistä sorastuskerrosta 2) alla puhdas vaaleanharmaa pohjasavi
Digitaalinen kuva-aineisto:	AKDG4677: 18-24

Valvottava kohta sijaitsee noin kilometrin metrin päässä edellisestä valvontakohtasta lounaaseen. Heinoontie kulkee täältä kohdin metsämaastossa sijaitsevan omakotitaloalueen läpi. Tien pinnasta noin 50 cm syvyyteen ulottuvassa sorastuskerroksessa on mukana sepeliä. Sorastuskerroksen alla on puhdas pohjasavi, joten mitään merkkejä vanhasta tielinjasta ei tällä kohtaa ollut havaittavissa. Urakoitsija asetti kaapelin kaivantoon ja täytti sen välittömästi mittaus- ja valokuvausdokumentoinnin jälkeen.



Kartta 7. Heinoontie 312, katkaisukohta merkittynä suunnitelmapöytäkartalle. Ote Carunan Karkku-Vammala kaapelointi osa 2- projektin työsuunnitelmapöytäkartasta nro 7. Kaapelilinja on merkitty sinisellä katkoviivalla. Ei mittakaavassa.



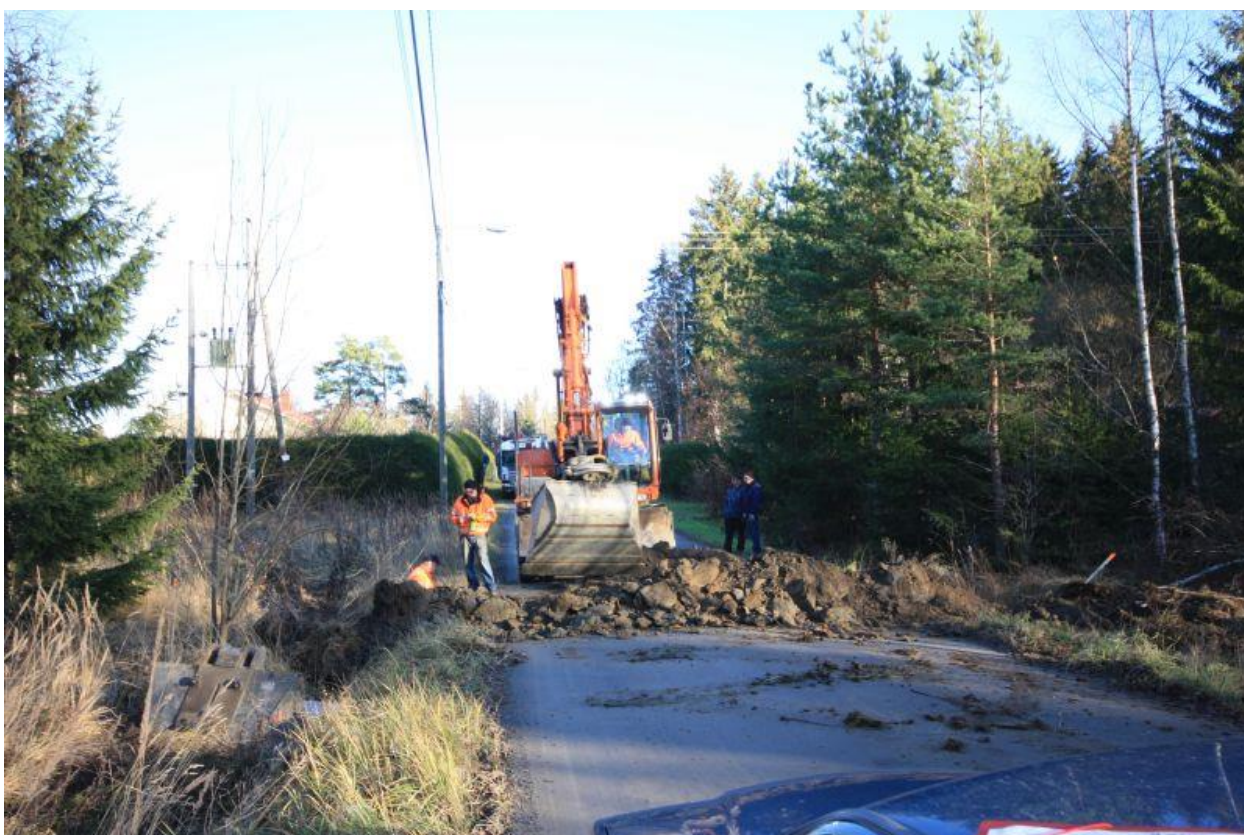
AKDG4677:19. Heinoontien katkaisun valvonta Heinoontie 312 kohdalla. Kuvassa Olli Eranti ja Petri Suomala. Kuvattu etelälou-
naasta 3.11.2015. Kuva Esa Mikkola, Arkeologiset kenttäpalvelut



AKDG4677:20 Heinoontien katkaisun valvonta Heinoontie 312 kohdalla. Kaivannon länsipää. Kuvattu länsiluoteesta 3.11.2015.
Kuva Esa Mikkola, Arkeologiset kenttäpalvelut



AKDG4677:21 Heinoontien katkaisun valvonta Heinoontie 312 kohdalla. Tien poikki menevä kaivanto. Kuvattu luoteesta 3.11.2015. Kuva Esa Mikkola, Arkeologiset kenttäpalvelut



AKDG4677:24. Heinoontien katkaisun valvonta Heinoontie 312 kohdalla. Kaivannon täyttöä. Kuvattu etelälounaasta 3.11.2015. Kuva Esa Mikkola, Arkeologiset kenttäpalvelut

6. Yhteenveto

Pirkanmaan maakuntamuseo oli edellyttänyt Karkku-Vammala kaapelointihankkeeseen liittyneiden Heinoontien poikki tehtävien kaivantojen arkeologista valvontaa. Suunnitelman mukaan maakaapeli risteää Heinoontien kanssa kolmesta kohtaa (Heinoontie 480, 418 ja 312). Nykyinen Heinoontie on osa viimeistään keskiajalta peräisin olevaa Ulvilasta Tyrvään kautta Nokialle ja Tampereelle vienyttä tielinjaa. Tampereelta tie jatkui Hämeeseen.

Heinoontien poikki vedetyt kaivannot tehtiin kaivinkoneella. Yhdestäkään kaivannosta ei havaittu kiinteitä rakenteita tai historialliseen tiehen liittyviä selkeitä kerroksia. Hieman tummemmaksi värjäytyneen saven kerros puhtaan pohjamaan päällä saattaa olla peräisin historiallisen ajan tien käytöstä. Urakoitsija asensi sähkökaapelin kuhunkin kaivantoon valokuvaus- ja mittausdokumentoinnin jälkeen. Kaivannot täytettiin ja tie saatettiin heti liikennöitävään kuntoon.

Kuvaluettelo

Kuvan numero	Aihe	Valmistusaika	Aiheen paikat	Tekijä
AKDG4677:1	Heinoontien katkaisun valvonta Heinoontie 480 kohdalla. Kuvassa Olli Eranti. Kuvattu koillisesta.	3.11.2015	Sastamala, Heinoontie	kuvaaja: Esa Mikola
AKDG4677:2	Heinoontien katkaisun valvonta Heinoontie 480 kohdalla. Kuvattu koillisesta.	3.11.2015	Sastamala, Heinoontie	kuvaaja: Esa Mikola
AKDG4677:3	Heinoontien katkaisun valvonta Heinoontie 480 kohdalla. Kaivannon pohjoisprofiilia. Kuvattu lounaasta.	3.11.2015	Sastamala, Heinoontie	kuvaaja: Esa Mikola
AKDG4677:4	Heinoontien katkaisun valvonta Heinoontie 480 kohdalla. Kaivannon pohjoisprofiilia. Kuvattu lounaasta.	3.11.2015	Sastamala, Heinoontie	kuvaaja: Esa Mikola
AKDG4677:5	Heinoontien katkaisun valvonta Heinoontie 480 kohdalla. Kuvassa Olli Eranti ja Petri Suomala. Kuvattu lounaasta.	3.11.2015	Sastamala, Heinoontie	kuvaaja: Esa Mikola
AKDG4677:6	Heinoontien katkaisun valvonta Heinoontie 480 kohdalla. Kaapelin laittoa. Kuvattu koillisesta.	3.11.2015	Sastamala, Heinoontie	kuvaaja: Esa Mikola
AKDG4677:7	Heinoontien katkaisun valvonta Heinoontie 418 kohdalla. Kaivannon suunniteltu kohta on sillan pohjoispuolella. Kuvattu koillisesta.	3.11.2015	Sastamala, Heinoontie	kuvaaja: Esa Mikola
AKDG4677:8	Heinoontien katkaisun valvonta Heinoontie 418 kohdalla. Kaivannon suunniteltu kohta on sillan pohjoispuolella. Kuvattu eteläkaakosta.	3.11.2015	Sastamala, Heinoontie	kuvaaja: Esa Mikola
AKDG4677:9	Heinoontien katkaisun valvonta Heinoontie 418 kohdalla. Kaivannon suunniteltu kohta on sillan pohjoispuolella. Kuvattu lounaasta.	3.11.2015	Sastamala, Heinoontie	kuvaaja: Esa Mikola
AKDG4677:10	Heinoontien katkaisun valvonta Heinoontie 418 kohdalla. Olli Eranti valvoo kaivamista. Kuvattu eteläkaakosta.	3.11.2015	Sastamala, Heinoontie	kuvaaja: Esa Mikola
AKDG4677:11	Heinoontien katkaisun valvonta Heinoontie 418 kohdalla. Tien länsipenkan kapea kaivanto. Kuvattu idästä.	3.11.2015	Sastamala, Heinoontie	kuvaaja: Esa Mikola
AKDG4677:12	Heinoontien katkaisun valvonta Heinoontie 418 kohdalla. Tien itäpenkan kapea kaivanto. Kuvattu etelästä.	3.11.2015	Sastamala, Heinoontie	kuvaaja: Esa Mikola
AKDG4677:13	Heinoontien katkaisun valvonta Heinoontie 418 kohdalla. Tien itäpenkan kapea kaivanto. Kuvattu etelästä.	3.11.2015	Sastamala, Heinoontie	kuvaaja: Esa Mikola
AKDG4677:14	Heinoontien katkaisun valvonta Heinoontie 418 kohdalla. Tien pohjoisprofiilia. Kuvattu etelästä.	3.11.2015	Sastamala, Heinoontie	kuvaaja: Esa Mikola
AKDG4677:15	Heinoontien katkaisun valvonta Heinoontie 418 kohdalla. Kaivanto tehty tien poikki ja kaapeli laitettu paikoilleen. Kuvattu eteläkaakosta.	3.11.2015	Sastamala, Heinoontie	kuvaaja: Esa Mikola

AKDG4677:16	Heinoontien katkaisun valvonta Heinoontie 418 kohdalla. Kaivannon täyttöä. Kuvassa Olli Eranti ja Petri Suomala Kuvattu lännestä.	3.11.2015	Sastamala, Heinoontie	kuvaaja: Esa Mikola
AKDG4677:17	Heinoontien katkaisun valvonta Heinoontie 418 kohdalla. Kaivanto täytettynä. Kuvattu lounaasta.	3.11.2015	Sastamala, Heinoontie	kuvaaja: Esa Mikola
AKDG4677:18	Heinoontien katkaisun valvonta Heinoontie 312 kohdalla. Kuvattu etelälounaasta.	3.11.2015	Sastamala, Heinoontie	kuvaaja: Esa Mikola
AKDG4677:19	Heinoontien katkaisun valvonta Heinoontie 312 kohdalla. Kuvassa Olli Eranti ja Petri Suomala. Kuvattu etelälounaasta.	3.11.2015	Sastamala, Heinoontie	kuvaaja: Esa Mikola
AKDG4677:20	Heinoontien katkaisun valvonta Heinoontie 312 kohdalla. Kaivannon länsipää. Kuvattu länsiluoteesta.	3.11.2015	Sastamala, Heinoontie	kuvaaja: Esa Mikola
AKDG4677:21	Heinoontien katkaisun valvonta Heinoontie 312 kohdalla. Tien poikki menevä kaivanto. Kuvattu luoteesta.	3.11.2015	Sastamala, Heinoontie	kuvaaja: Esa Mikola
AKDG4677:22	Heinoontien katkaisun valvonta Heinoontie 312 kohdalla. Tien poikki menevä kaivanto. Kuvattu koillisesta.	3.11.2015	Sastamala, Heinoontie	kuvaaja: Esa Mikola
AKDG4677:23	Heinoontien katkaisun valvonta Heinoontie 312 kohdalla. Tien poikki menevä kaivanto. Kuvattu koillisesta.	3.11.2015	Sastamala, Heinoontie	kuvaaja: Esa Mikola
AKDG4677:24	Heinoontien katkaisun valvonta Heinoontie 312 kohdalla. Kaivannon täyttöä. Kuvattu etelälounaasta.	3.11.2015	Sastamala, Heinoontie	kuvaaja: Esa Mikola

Lähteet ja kirjallisuus

Luoto, Kalle 2011, Pirkanmaan historiallisesti merkittävät tiet. Karttaselvitys. Pirkanmaan maakuntamuseo.

Kuninkaan kartasto Etelä-Suomesta 1776-1805. Toimittanut Erkki-Sakari Harju. SKS. Helsinki 2012

Kuninkaan tiekartasto Suomesta 1790. Toimittaneet Erkki-Sakari Harju ja Jussi T. Lappalainen. SKS. Atlasart. Helsinki 2010

Viertola, Juhani 1974, Suomen teiden historia 1. Pakanuudenajalta Suomen itsenäistymiseen. Tie- ja vesirakennushallitus. Suomen tieyhdistys. Helsinki

<http://digi.narc.fi/digi>