

**TUTKIMUSRAPORTTI**

# **VANTAA**

## **Kyrkoby (Kirkonkylä)**

Historiallisen ajan kylänpaikan kaivutöiden arkeologinen valvonta  
23. - 25.9.2015



AKDG 4689:10



**MUSEOVIRASTO**

ARKEOLOGISET KENTTÄPALVELUT

KOEKAIVAUSRYHMÄ

**JAN-ERIK NYMAN**

## Tiivistelmä

Vantaan Kirkonkylän vanhalla kyläalueella sijaitsevalla kiinteistöllä 92-69-5-11 on aikomus rakentaa uusi asuinrakennus ja talousrakennus, jonka vuoksi Museoviraston koekaivausryhmä suoritti paikalla arkeologisen valvonnan. Valvonnassa varmistettiin, ettei 1960-luvulla rakennetun tielinjan ulkopuolelle jäävällä rakennusalalla ollut muinaismuistolain (295/1963) rauhoittamaa kiinteää muinaisjäännöstä. Valvonnassa seurattiin pintamaan poistoa 194,5 m<sup>2</sup> kokoiselta alueelta. Paksun sekoittuneen pintakerroksen alla oli rippeet vanhan pellon kyntökerroksesta. Kyntökerroksen alla havaittiin kaksi melko nuorta kaivantoa, mutta muinaisjäännöksi luokiteltavia rakenteita tai kerrostumia ei alueella ollut.

*Kannen kuva: Valvottu kaivanto, kuvattu lounaasta. AKDG 4689:10*

## Sisällysluettelo

Kansilehti	
Tiivistelmä	
Sisällysluettelo	1
Arkisto- ja rekisteritiedot	2
Sijaintikartat	3
1. JOHDANTO	6
2. TUTKIMUSHISTORIA	7
3. KOHTEEN SIJAINTI JA KUVAUS	8
4. TUTKIMUSMENETELMÄT	10
5. KAIVAUSHAVAINNOT	11
7. YHTEENVETO	13
8. LÄHTEET	14
9. DIGIKUVALUETTELO	14
Kaivauskartat	15-16

## Arkisto- ja rekisteritiedot

Kohteen nimi:	VANTAA Kyrkoby (Kirkonkylä)
Muinaisjäännöslaji:	Historiallisen ajan kyläpaikka
Muinaisjäännösrekisterino:	1000001726
Inventointinumero:	12 (Schulz 1996) 18 (Suhonen 2005)
Tutkimuksen laatu:	Valvonta
Kenttätyönjohtaja:	Jan-Erik Nyman, FM
Apulaistutkija:	Inga Nieminen, Huk
Tutkimuksen rahoittaja:	Museovirasto (virkatyö)
Kenttätyöaika:	23. - 25.9.2015
Tutkittu ala:	194,5 m <sup>2</sup>
Maakunta:	Uusimaa
Kunta, kylä:	Vantaa, Helsingin pitäjän kk
Kiinteistötunnus:	92-69-5-11
Peruskartta, TM35-lehtijako:	L4134L
Peruskartta, Yleislehtijako:	2043 04 Vantaa
Tutkitun alueen keskikoordinaatit:	N: 6684655 E: 388490 (ETRS-TM35-FIN)
Tutkitun alueen korkeus:	Z: 20,0 - 22,0 (N2000)
Kohteen lähin osoite:	Kirkkotie 20, 01510 Vantaa
Kaivauslöydöt:	-
Aikaisemmat tutkimukset:	1996 Hans-Peter Schulz, inventointi 1999 Jaana Pietilä, valvonta ja kaivaus 2005 Veli-Pekka Suhonen, inventointi 2013 Andreas Koivisto, kaivaus 2014 Andreas Koivisto, kaivaus 2014 Simo Vanhatalo, koekaivaus
Aikaisemmat löydöt:	KM 99078:1-83. Kuparirahoja, kupariesineitä, rautaesineitä, saviastian paloja (kivitavara, punasavi ja fajanssi), liitupiipun katkelmia, ikkunalasia, astialasia, pii-iskos, palamatonta luuta ja nahkapaloja. Diar. 7.12.1999. Valvonta ja kaivaus, Jaana Pietilä 1999. KM 39724:1-1192. Hopearahoa, hopeaesine, kuparirahoja, kupariesineitä, tinaesineitä, lyijyesine, rautaesineitä, saviastian paloja (kivitavara, punasavi, harmaasavi, fajanssi, majolika, posliini, piiposliini), liitupiipun paloja, posliinipiipun pala, kaakelipaloja, ikkunalasia, astialasia, lasiesineen kappale, kiviesineitä, luuhelmiä, pii-iskoksia, kvartsi-iskos, kuonaa, tiiltä, palanutta savea sekä palanutta ja palamatonta luuta. Diar. 19.12.2013. Kaivaus, Andreas Koivisto. KM 39918:1-1677. Hopearahoa, hopeaesineitä, kuparirahoja, kupariesineitä, messinkiesine, lyijyesineitä, rautaesineitä, saviastian paloja (kivitavara, punasavi, valkosavi, harmaasavi, fajanssi, posliini, piiposliini), liitupiipun paloja, saviesineen katkelma, kaakelipaloja, ikkunalasia, astialasia, lasiesineen kappale, hioimia, luuesine, sarviesine, pii-iskoksia, kvartsi-iskoksia, kuonaa, tiiltä, palanutta savea, kalkkikivi sekä palanutta ja

palamatonta luuta. Diar. 23.6.2014. Kaivaus, Andreas Koivisto.

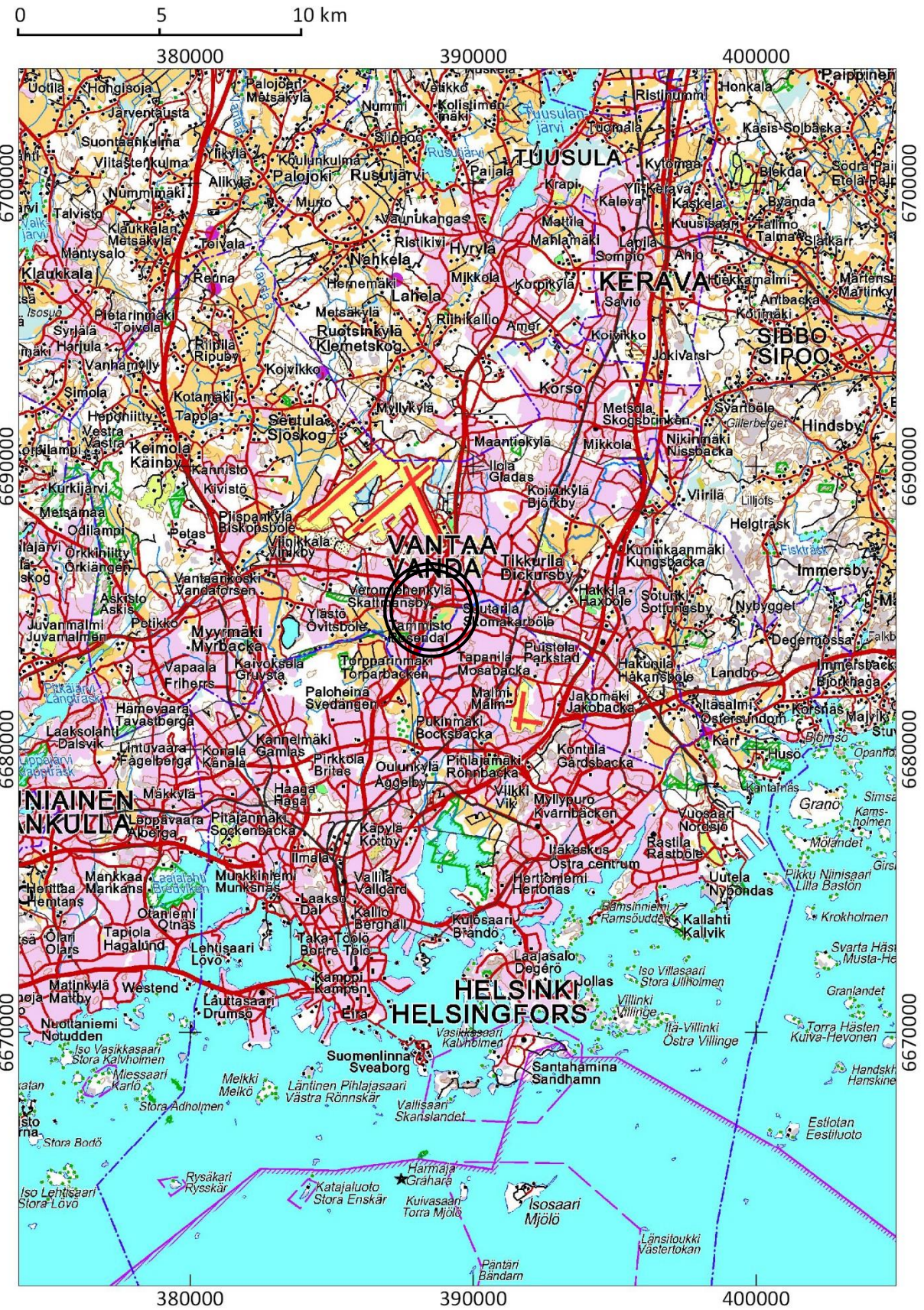
Digikuvat: AKDG 4689:1-13, luettelo s. 14  
Maastokarttaote: 1:200 000, A4, s. 4  
1:20 000, A4, s. 5  
Kartat: Yleiskartta 1:500, A3, s. 15  
Valvotun kaivannon pohja 1:100, A3, s. 16  
Liitteet: -  
Tutkimusraportti: Museoviraston arkisto, Helsinki



# VANTAA Kyrkoby (Kirkonkylä)

N: 6684655 E: 388490 (ETRS-TM35FIN) Z: 20,0 - 22,0 (N2000)

1: 200 000



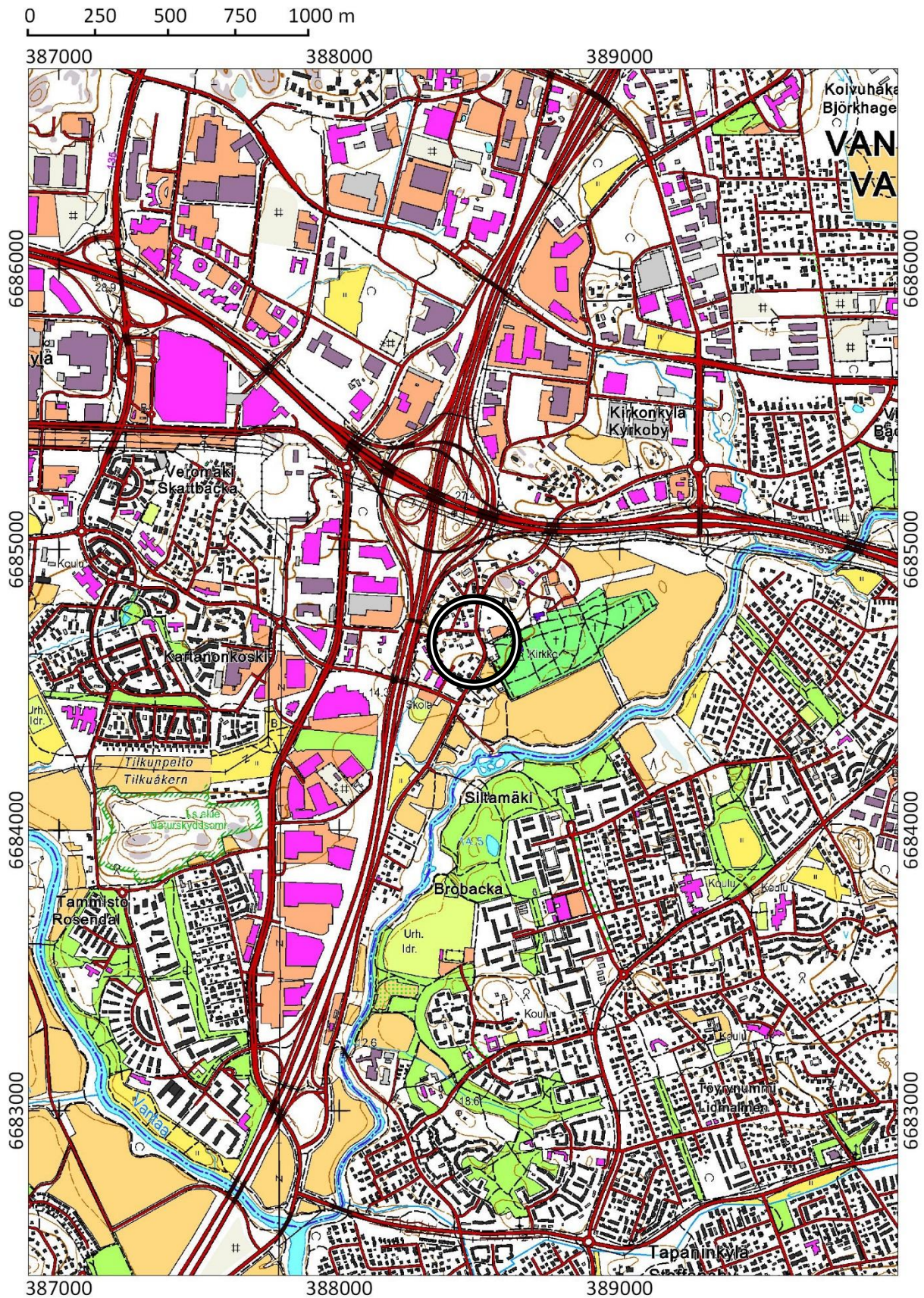
© Maanmittauslaitos 2015



# VANTAA Kyrkoby (Kirkonkylä)

N: 6684655 E: 388490 (ETRS-TM35FIN) Z: 20,0 - 22,0 (N2000)

1: 20 000



© Maanmittauslaitos 2015



## 1. JOHDANTO

Vantaan Kirkonkylässä sijaitsevalle kiinteistölle 92-69-5-11 on aikomus rakentaa uusi asuinrakennus ja talousrakennus. Kiinteistö sijaitsee Kirkonkylän vanhalla paikalla, jonka vanhat kulttuurikerrokset ja rakenteet ovat muinaismuistolain (295/1963) rauhoittamia kiinteitä muinaisjäännöksiä. Rakennushankkeen vuoksi Museoviraston koekaivausryhmä suoritti vuonna 2014 kohteella alustavan koekaivauksen, jossa ei löytynyt mitään kiinteään muinaisjäännökseen viittaavaa. Paikalla ollut vanha tiepohja vaikeutti kuitenkin kaivamista pelkästään käsivoimilla, joten maanomistajan kanssa sovittiin, että paikalla tehtäisiin vielä arkeologinen valvonta kun rakennustyöt alkavat.

Museoviraston koekaivausryhmä sai 21.9.2015 maanomistajalta ilmoituksen, että rakennusten pohjatyöt olivat käynnistymässä. Pohjatöiden valvontaa toteutettiin virkatyönä kolmen päivän aikana 23.-25.9.2015. Museovirasto kustansi tutkimuksen, koska kyseessä oli pieni yksityinen hanke. Tutkimuksessa valvottiin vanhan tielinjan ulkopuolelle jäävän rakennusalan pintamaan poistoa 194,5 m<sup>2</sup> kokoiselta alueelta. Valvon-  
nassa toimi kenttätyönjohtajana FM Jan-Erik Nyman ja apulaistutkijana HuK Inga Nieminen.

Helsingissä 30.3.2016

Jan-Erik Nyman, FM



## 2. TUTKIMUSHISTORIA

Ensimmäinen arkeologinen muinaisjäännösinventointi, jossa huomiottiin Vantaan Kirkonkylä (Helsingin pitäjän kirkonkylä) on Museoviraston tutkija Hans-Peter Schulzin Kehä III:n parantamishankkeen vuoksi suorittama inventointi vuodelta 1996. Inventoinnissa todetaan, että kylä on valtakunnallisesti arvokas kirkonkylätaajama, jonka jäljellä oleva kokonaisuus on ehdottomasti säilytettävä. Inventoinnissa aluetta ei kuitenkaan tarkastettu yksityiskohtaisemmin eikä inventointikertomuksessa oteta kantaa millä alueilla vanhoja kulttuurikerroksia tai rakenteita on mahdollisesti säilyneet (Schulz 1996:28).

Vuonna 1999 oli vireillä tiehanke, jossa Kirkonkylän halki kulkeva Kirkkotie oli aikomus palauttaa 1700-luvun tielinjan mukaiseksi. Kirkkotie oli 1960-luvun loppupuoliskolla oikaistu kulkemaan jonkun matkaa vanhasta linjauksesta länteen (kts. yleiskartta). Hankkeen toteuttamisen yhteydessä tehtiin vuonna 1999 Museoviraston tutkija Jaana Pietilän johdolla arkeologinen valvonta Kirkkotien vanhan tielinjauksen kohdalla. Valvonnan havaittiin erivahvuisia ja ilmeisesti melko nuoria likamaakerrostumia sekä rakennuksen kivijalka ja puulattia. Kivijalka ja puulattia liittyvät Pietilän mukaan todennäköisesti Riddars II tilan talli- ja vilja-aita rakennusriviin, joka näkyy vielä vuonna 1914 otetussa valokuvassa. Nämä jäännökset sijaitsivat noin 30 m koilliseen nyt valvotusta kaivannosta. Lisäksi avattiin Kyläraitin halki kaksi kaivausalueetta noin 50 m pohjoisluoteeseen nyt valvotusta kaivannosta. Kaivausalueilta löytyi aikaisintaan 1600-luvun alkuun ajoittuvia kulttuurikerroksia ja muutamia tätä nuorempia rakenteita. Vuoden 1999 tutkimuksessa todettiin, että Kirkkotien ja Kyläraitin 1900-luvun tiehankkeet näkyvät jopa 1 metrin paksuina täytekerroksina ja että Kirkkotien luonne mutkikkaana ja mäkisenä maantienä on muuttunut täysin 1950-luvun jälkeen (Pietilä 1999).

Kuusi vuotta myöhemmin vuonna 2005 Museoviraston tutkija Veli-Pekka Suhonen suoritti Vantaan keskiaikaisiin kylätontteihin kohdistuvan inventoinnin, jolloin myös Kirkonkylän tonttimaat tarkastettiin. Inventointiraportissa Suhonen toteaa, että kylän vanhat tonttimaat ovat edelleen käytössä. Rakentamatonta tonttimaata on vain pienellä puistoalueella kylän eteläosassa ja Kyläraitin ja Josvantien risteyksen luoteispuolella. Kylän länsilaita on jäänyt Tuusulantien alle ja näin olleen tuhoutunut. Pääosa Kirkonkylän taloista on kevyt-rakenteisia ja inventointihetkellä alueella oli vain muutama uusi omakotitalo. Inventoinnissa ei saatu havaintoja maapinnassa erottuvista rakenteista tai muista keskiaikaiseen asutukseen liittyvistä ilmiöistä tai löydöistä (Suhonen 2005:36).

Vuosina 2013 ja 2014 Vantaan kaupunginmuseon tutkija Andreas Koivisto johti tutkimuskaivauksia Kirkonkylän pappilan läheisyydessä noin 200 m koilliseen nyt valvotusta kaivannosta. Tutkimusten tavoite oli mm. selvittää Kirkonkylän varhaisvaiheita. Kaivauksissa on löytynyt 1500-luvun jälkipuoliskolle tai 1600-luvulle ajoittuva uuni, joka Koiviston mukaan todennäköisesti on kuulunut paikalla olleeseen riiheen. Uunin alta paljastui rakennusjäännöksiä, jotka Koiviston mukaan ajoittuvat löytöaineiston perusteella 1300-luvulta 1500-luvun puoliväliin ja liittyvät todennäköisesti vanhaan pappilarakennukseen (Koivisto et al. 2013 & 2014).

Museoviraston koekaivausryhmä suoritti tutkija Simo Vanhatalon johdolla vuonna 2014 alustavan koekaivauksen valvonnan kohteena olevalla kiinteistöllä 92-69-5-11. Koekaivauksessa kaivettiin viisi koekuoppaa tulevan asuinrakennuksen kohdalle. Koekuopista havaittiin paksuja täyttökerroksia, mutta mitään kiinteään muinaisjäännökseen viittaavaa niistä ei löytynyt.

### 3. KOHTEEN SIJAINTI JA KUVAUS

Tutkimuskohde sijaitsee Vantaan Kirkonkylässä Kirkkotien länsipuolella noin 150 m keskiaikaisen Pyhän Laurin kirkosta itään. Paikalla on omakotitalojen ja ulkorakennuksien ympäröivä vanha heinittynyt peltoaukeama, joka rajautuu idässä Kirkkotiehen. Pohjoisessa on vanha tonttimaa, jonka rakennuskannasta on jäljellä vanha hirsirunkoinen asuinrakennus ja puinen ulkorakennus. Maasto on suurimmilta osin varsin tasaista ja nousee loivasti kohti koillista. Valvottavan kaivannon kohdalla korkeus on 21-22 m mpy (N2000) ja maaperä koostuu lähinnä savesta ja hiesusta. Tutkimiskohteena olevan kiinteistön itälaidalla on 1960-luvun loppupuolelta 1990-luvun lopulle asti kulkenut Kirkkotie. Entinen tiepohja erottuu hieman koholla olevana tasanteena, jonka päällä kasvaa heinää.



Kuva 1. Näkymä kohti tutkimuskohdetta, kuvattu kaakosta. AKDG 4689:1



Kuva 2. Näkymä kohti tutkimuskohdetta, kuvattu etelästä. AKDG 4689:2





Kuva 3. Uuden asuinrakennuksen rakennuspaikka, kuvattu pohjoiskoillisesta. AKDG 4689:3

Tutkimuskohde on jääkauden jälkeen noussut maankohoamisen myötä merestä runsaat 5000 vuotta sitten nuoremmalla kiviikaudella, jolloin se on sijainnut pienen niemen kärjessä Vantaanjokilaakson kohdalla olleen merenlahden pohjoisosassa (Leskinen & Pesonen 2008:57). Lähialueelta tunnetaan muutamia kiviikautisia irtolöytöjä, mutta lähimmät tunnetut asuinpaikat ovat Backas 1,8 km länteen ja Ylä-Kaskenkuja 1,8 km kaakkoon. Pronssikautisia tai rautakautisia löytöjä tai kohteita ei aivan lähialueelta tunneta, vaikka muun muassa Tapaninkylän pronssikautiset pronssikirveet osoittavatkin, että alueella on myöhemminkin esihistoriallisella ajalla liikuttu. Kirkonkylän pysyvä asutus lienee syntyneen viimeistään 1300-luvun alussa, ja vuonna 1543 kylässä oli Uudenmaan maakirjan mukaan 12 taloa (Salminen 2013:121-122, Suhonen 2005:36). Vuoden 1699 kartassa kylässä on 10 taloa ja kartassa tutkimuskohde sijaitsee kyläonttien ja etelästä tulevan tien välissä olevalla pellolla. Peltoviljely on myöhempien karttojen perusteella jatkunut tutkimuskohteella 1960-luvulle asti.



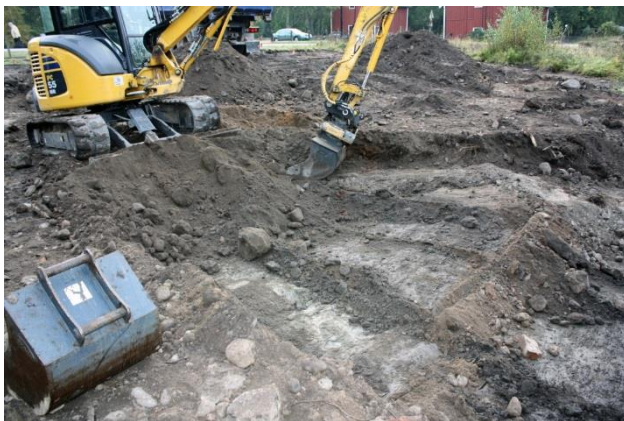
Kuva 4. Ote maanmittari Samuel Brotheruksen kartasta vuodelta 1699, johon tutkimuskohteen sijainti on merkitty ympyrällä. Lähde: Kansallisarkisto B11a:8/1-3.



#### 4. TUTKIMUSMENETELMÄT

Tutkimuksessa valvottiin kiinteistölle rakennettavan asuinrakennuksen perustuksia varten kaivettava alue. Valvonnan ulkopuolelle jäi se osuus perustuskaivannosta, joka sijaitsee 1960-luvulla rakennetun tien kohdalla. Tällä alueella on tietöiden takia hyvin epätodennäköistä, että vanhoja maakerrostumia olisi säilynyt. Rakennuttaja vastasi kaivinkoneella tehdystä kaivutyöstä. Tutkimusalueen turpeet poistettiin ennen valvonnan alkamista. Valvonnassa maakerrokset poistettiin kuorimalla maata ohuina siivuina ja kaivutyöt pysäytettiin, mikäli kaivannosta ilmeni tarkempaa tarkastusta vaativia ilmiötä. Kaikki valvonnan aikana tehdyt sijaintimittaukset tehtiin VRS-RTK -laitteella (Topcon Hiper SR), jonka tarkkuus on  $\pm 2$  cm. Mittaukset suoritettiin valtakunnallisessa ETRS-TM35FIN-tasokoordinaatistossa ja N2000 korkeusjärjestelmässä. Valvonnan aikana tehdyistä havainnoista tehtiin kirjalliset muistiinpanot ja aluetta dokumentoitiin valokuvaamalla digitaalikalameralla. Valvonnassa ei paljastunut tarkempaa dokumentointia vaativia maakerrostumia tai rakenteita. Myöskään talteen otettavaa löytöaineistoa ei valvonnassa saatu.

Jälkityövaiheessa laadittiin Maanmittauslaitoksen maastokartan pohjalle yleiskartta mittakaavaan 1:500, johon lisättiin valvotun alueen sijainti sekä muut havainnot. Valvotusta alueesta laadittiin myös pohjatasokartta mittakaavaan 1:100. Tutkimuksessa otetut digitaaliset valokuvat on luettelointi Museoviraston kuvakokoelmiin päänumerolla AKDG 4689. Allekirjoittanut vastasi kokonaisuudessaan jälkitöistä.



Kuva 5. Maata poistetaan ohuina kerroksina tulevan asuinrakennuksen kohdalta, kuvattu luoteesta. AKDG 4689:5



Kuva 6. Maata poistetaan ohuina kerroksina tulevan asuinrakennuksen kohdalta, kuvattu etelästä. AKDG 4689:6

## 5. KAIVAUSHAVAINNOT

Alue	LO-nurkka	LU-nurkka	KO-nurkka	KA-nurkka	Korkeus m mpy
Valvottu alue	N 6684646,32 E 388485,40	N 6684659,17 E 388480,55	N 6684663,33 E 388493,96	N 6684651,18 E 388498,87	20,57 - 21,30

Taulukko 1. Valvotun alueen nurkkakoordinaatit (ETRS-TM35FIN) ja pintakorkeudet (N2000).

Päällimmäiset maakerrokset koko valvotulla alueella olivat hyvin sekoittuneita ja sisälsivät vaihtelevasti ruokamultaa, soraa, hiekkaa ja kiviä. Varsinkin alueen länsiosassa kerroksessa oli runsaasti vaihtelevan kokoisia luonnonkiviä, jotka eivät kuitenkaan muodostaneet minkäänlaista rakennetta. Paikoittain oli myös jonkun verran tiilenpaloja. Kerroksesta löytyi vain varsin nuoria esineitä, kuten Coca-Cola pullo ja muovia. Tämän keskimäärin puolen metrin paksuisen sekoittuneen täyttömaakerroksen alla oli paikoittain säilynyt homogeenisempi multakerros. Multakerros oli parhaiten säilynyt alueen luoteisosassa, jossa se jatkui kaivannon pohjaan asti. Muualla multakerroksen alta paljastui puhdas pohjamaa, joka lännessä oli harmaata savea ja idässä vaaleanharmaata hiesua. Multakerroksen säilynyt paksuus oli keskimäärin 10-15 cm ja siitä löytyi satunnaisesti eläinluita ja pari rautanaulaa. Mullan alta paljastui yksi likamaakuoppa ja yksi hiekalla täytetty oja. Noin 0,5 m leveä oja on mitä ilmeisemmin melko nuori salaoja tai putkikaivanto. Neliskulmaisen likamaakuopan koko oli 1,5-1,9 x 1,4 m ja kairaamalla selvisi, että sen syvyys on yli metri. Kuopan täyttömaa oli likaista ja hieman multaista savea, joka sisälsi yksittäisiä tiilenpaloja. Kuoppa vaikutti melko nuorelta. Ojaa ja kuoppaa ei kaivettu pohjaan.



Kuva 7. Valvotun alueen länsiosassa oli runsaasti kiviä sisältävää täyttömaata, kuvattu etelälounaasta. AKDG 4689:4





Kuva 8. Valvotun alueen länsiosassa havaittu likamaakuoppa, kuvattu lounaasta. AKDG 4689:7



Kuva 9. Valvotun alueen koillisosassa havaittu oja, kuvattu eteläkaakosta. AKDG 4689:8



Kuva 10. Valvotun kaivannon länsiprofili, kuvattu koillisesta. AKDG 4689:12



Kuva 11. Valvotun alueen itäprofiiliin pohjoisosa, kuvattu lännestä. AKDG 4689:13



Kuva 12. Maata poistettu noin puolelta tulevan asuinrakennuksen pinta-alalta, kuvattu lounaasta. AKDG 4689:9





Kuva 13. Valvottu kaivanto, kuvattu koillisesta. AKDG 4689:11

## 6. YHTEENVETO

Vantaan Kirkonkylässä sijaitsevalle kiinteistölle 92-69-5-11 on aikomus rakentaa uusi asuinrakennus ja talousrakennus. Kiinteistö sijaitsee Kirkonkylän vanhan kylänpaikalla, jonka vanhat kulttuurikerrokset ja rakenteet ovat muinaismuistolain (295/1963) rauhoittamia kiinteitä muinaisjäännöksiä. Museoviraston koe-kaivausryhmä suoritti vuonna 2014 kohteella alustavan koe-kaivauksen, jonka yhteydessä sovittiin maanomistajan kanssa että paikalla tehtäisiin vielä arkeologinen valvonta kun rakennustyöt alkavat.

Asuinrakennuksen perustuksia varten kaivettavan kaivannon kaivutyöt valvottiin virkatyönä kolmen päivän aikana 23.-25.9.2015. Museovirasto kustansi tutkimuksen, koska kyseessä oli pieni yksityinen hanke. Tutkimuksessa valvottiin vanhan tielinjan ulkopuolelle jäävän rakennusalan pintamaan poistoa 194,5 m<sup>2</sup> kokoiselta alueelta. Valvonnassa todettiin, että aluetta peittää noin puoli metriä paksu ja varsin sekoittunut täyttömaakerros, joka lienee syntynyt 1960-luvun tietöiden yhteydessä. Tämän alla oli vanhan pellon osittain säilynyt kyntökerros. Kyntökerroksen alta paljastui kaksi mitä ilmeisemmin melko nuorta kaivantoa, joista yksi on melko varmasti nuori putkikaivanto. Toinen kaivanto on neliskulmainen likamaakuoppa, jonka ajoitus on epävarmempi. Kuopasta ei kuitenkaan saatu mitään viitteitä siitä, että se voisi liittyä kylän varhaisvaiheisiin. Valvonnan aikana havaittu löytöaineisto on varsin vaatimaton. Täyttökerroksesta löytyi vain selvästi 1900-luvulle ajoittuvia löytöjä ja sen alla olevasta mullasta vaikeasti ajoitettavaa talousjätettä. Mitään selvästi 1800-lukua vanhempaa esineistöä ei havaittu.

## 7. LÄHTEET

Painetut lähteet ja kirjallisuus:

Leskinen, Sirpa & Pesonen, Petro (2008). *Vantaan esihistoria*. Vantaa: Vantaan kaupunki.  
Salminen, Tapio (2013). *Vantaan ja Helsingin pitäjän keskiaika*. Vantaa: Vantaan kaupunki.

Painamattomat raportit:

Koivisto, Andreas, Väisänen, Riikka & Terävä, Elina (2013). Vantaan Kyrkobyn Prästgårdenin arkeologiset tutkimukset vuonna 2013. Vantaan kaupunginmuseo.

Koivisto, Andreas, Väisänen, Riikka, Terävä, Elina & Pulli, Heini (2014). Vantaan Kyrkobyn Prästgårdenin arkeologiset tutkimukset vuonna 2014. Vantaan kaupunginmuseo.

Pietilä, Jaana (1999). Helsingin pitäjän kirkonkylä: tielinjan entistämisen arkeologinen valvonta ja kaivaus 16.8.-1.11.1999. Museovirasto.

Schulz, Hans-Peter (1996). Kähä III:n parantaminen välillä Vantaankoski-Tikkurila. Kiinteiden muinaisjäännösten ja kulttuuriympäristön maastoinventointi 8.5.-21.5.1996. Museovirasto.

Suhonen, Veli-Pekka (2005). Vantaan keskiaikaisten kylätonttien inventointi vuonna 2005. Museovirasto.

## 8. DIGIKUVALUETTELO

AKDG 4689:

Kuvaaja: Jan-Erik Nyman

1. Näkymä kohti tutkimuskohdetta, kuvattu kaakosta.
2. Näkymä kohti tutkimuskohdetta, kuvattu etelästä.
3. Uuden asuinrakennuksen rakennuspaikka, kuvattu pohjoiskoillisesta.
4. Valvotun alueen länsiosassa oli runsaasti kiviä sisältävää täyttömaata, kuvattu etelälounaasta.
5. Maata poistetaan ohuina kerroksina tulevan asuinrakennuksen kohdalta, kuvattu luoteesta.
6. Maata poistetaan ohuina kerroksina tulevan asuinrakennuksen kohdalta, kuvattu etelästä.
7. Valvotun alueen länsiosassa havaittu likamaakuoppa, kuvattu lounaasta.
8. Valvotun alueen koillisosassa havaittu oja, kuvattu eteläkaakosta.
9. Maata poistettu noin puolelta tulevan asuinrakennuksen pinta-alalta, kuvattu lounaasta.
10. Valvottu kaivanto, kuvattu lounaasta.
11. Valvottu kaivanto, kuvattu koillisesta.
12. Valvotun kaivannon länsiprofiili, kuvattu koillisesta.
13. Valvotun alueen itäprofiiliin pohjoisosa, kuvattu lännestä.

## VANTAA Kyrkoby (Kirkonkylä)

Jan-Erik Nyman 2015

Yleiskartta 1:500

Piirtäjä Jan-Erik Nyman

Pohjakarttana on Maanmittauslaitoksen maastokartta

Koordinaatisto ETRS-TM35FIN

Korkeuskäyrät (N2000) ovat piirretty Maanmittauslaitoksen kahden metrin korkeusmallin mukaisesti

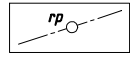
0 10 20 m



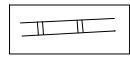
valvottu alue



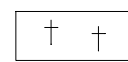
löydötön koekuoppa (Vanhatalo 2014)



kiineistöraja ja rajamerkki



kiviaita



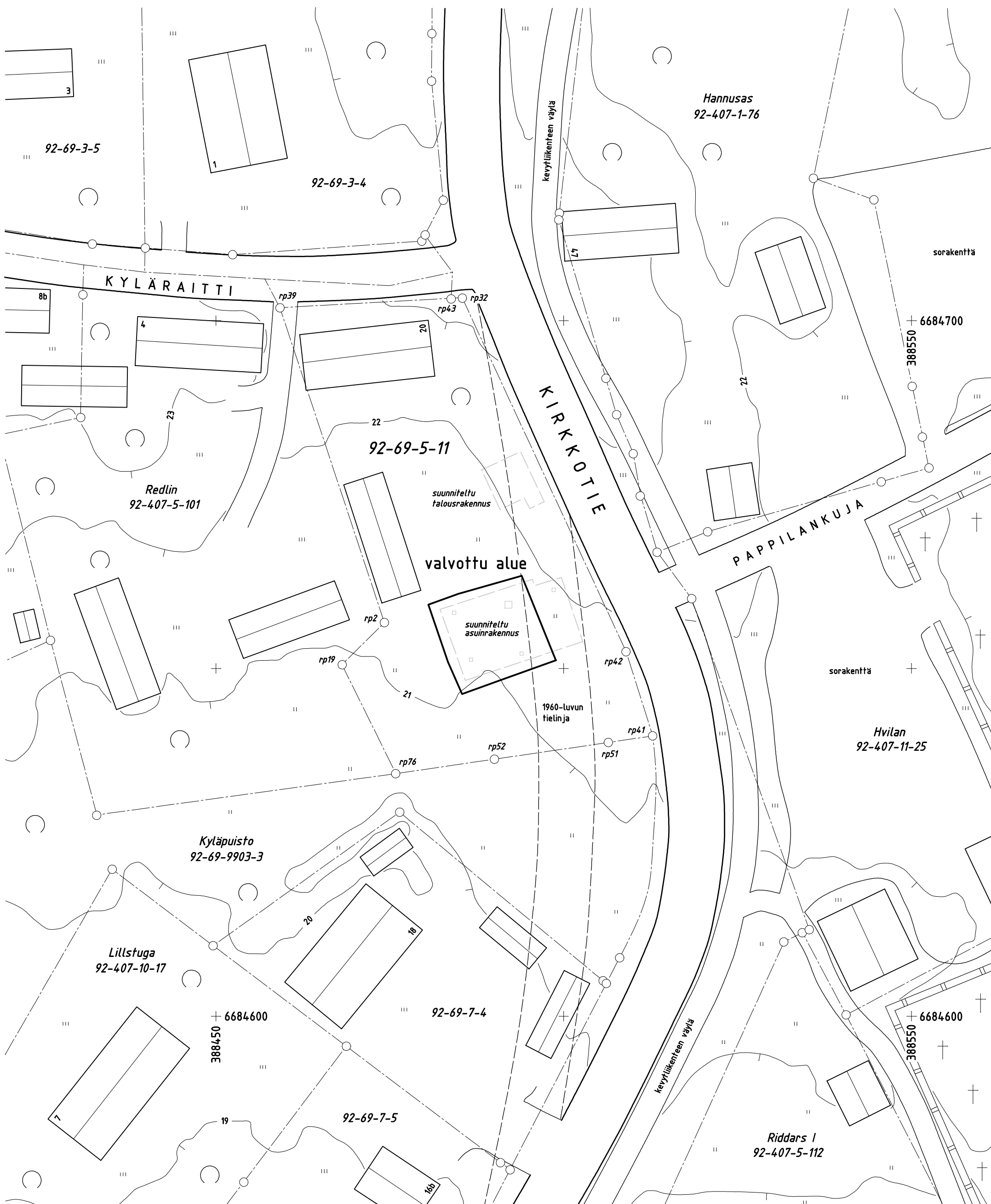
hautausmaa



nurmikko ja niitty/joutomaa



lehtipuita





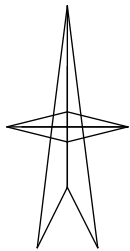
# VANTAA Kyrkoby (Kirkonkylä)

## Jan-Erik Nyman 2015

### Valvotun kaivannon pohja 1:100

Piirtäjä Jan-Erik Nyman

Koordinaatisto ETRS-TM35FIN  
Korkeusjärjestelmä N2000



SaMu	savinen multa
haSa	harmaa savi
vahaHs	vaaleanharmaa hiesu
20.09	korkeus m mpy

