

Parkano Pahkala ja Kissakivi

Asemakaava-alueen arkeologinen inventointi

23.8.2014

FM Ulla Moilanen
Pirkanmaan maakuntamuseo
Kulttuuriympäristöyksikkö



PIRKANMAAN MAAKUNTAMUSEO

Tiivistelmä

Pirkanmaan maakuntamuseo suoritti 24.9.2015 arkeologisen inventoinnin Parkanon Pahkalan ja Kissakiven kaupunginosien kaava-alueella, joka sijaintinsa perusteella on potentiaalinen historiallisen ajan elinkeinohistoriallisten muinaisjäännösten ja muiden kulttuuriperintökohteiden löytymisen näkökulmasta. Inventoinnissa perehdyttiin historiallisiin karttoihin ja laserkeilausaineistoon. Historiallisen kartta-aineiston perusteella lähimmät 1800-luvun torpat ovat sijainneet noin kilometrin päässä kaava-alueesta. Laserkeilausaineistossa havaitut anomaliat tarkastettiin maastossa, ja niiden todettiin olevan moderneja, 1900-luvun kuluessa tehtyjä, maa-aineksen ottoon liittyviä kaivantoja ja läjityksiä. Mitään esihistoriallisia tai historiallisia kiinteitä muinaisjäännöksiä, muita kulttuuriperintökohteita tai löytöjä ei havaittu.

Sisällysluettelo

Arkisto ja rekisteritiedot	3
Sijaintikartta	4
1. Johdanto	5
2. Alue, topografia ja aikaisemmat tutkimukset	6
3. Havainnot ja yhteenveto	8
Lähteet	15
Liitteet	16
Liitekartta 1: Tutkimusalue	16
Liitekartta 2: Kaava-kartta tutkimusalueesta	17

Arkisto- ja rekisteritiedot

Kunta:	Parkano
Kylä/kaupunginosa:	Pahkala (5. kaupunginosa, 581-5-5087-2) Kissakivi (8. kaupunginosa, 581-8-8001-1 ja 581-8-8001-8)
Tutkimuksen laatu:	Arkeologinen inventointi
Peruskartta:	Parkano 221108 D1 ja D3
Alueen keskipisteen koordinaatit:	N 6879742, E 290338 (ETRS-TM35FIN)
Tutkimuslaitos:	Pirkanmaan maakuntamuseo
Kenttätöyönjohtaja:	FM Ulla Moilanen
Kenttätöyöaika:	23.9.2015
Tutkitun alueen laajuus:	Noin 800 m x 400 m
Tutkimuksen tilaaja / rahoittaja:	Insinööri- ja Kiinteistötoimisto Havanka Oy
Tutkimuskustannukset:	1420 € + alv.
Digitaalikuvat:	KYY 164: 1-20
Raportin sivumäärä:	15 + 2 s.
Alkuperäinen raportti:	Pirkanmaan maakuntamuseo
Kopiot:	Museoviraston keskusarkisto, Helsinki Insinööri- ja Kiinteistötoimisto Havanka Oy
Lyhenteet:	MJR Muinaisjäännösrekisteri

Kansikuva: Metsätie kaava-alueen pohjoisosassa. Kuva: Ulla Moilanen (KYY 164: 8)

Sijaintikartta

Kaava-alueen sijainti suorakulmiolla merkittynä.



Pohjakartta © MML

1. Johdanto

Pirkanmaan maakuntamuseo teki arkeologisen inventoinnin Parkanon Pahkalan (5.) ja Kissakiven (8.) kaupunginosissa 24.9.2015. Inventointi liittyi Parkanon kaupungin vireille laittamaan asemakaavaan ja asemakaavan muutokseen edellä mainituilla alueilla. Pahkalan kaupunginosassa liikerakennusten korttelialue (tontti 581-5-5087-2) muutetaan teollisuus- ja varastorakennusten korttelialueeksi. Kissakiven kaupunginosassa (tontit 581-8-8001-1 ja 581-8-8001-8) kaavamutostarve johtuu tonttien länsipuolella olevan alueen kaavoitushankkeesta ja sen aiheuttamista muutoksista. Asemakaavan ulkopuolella oleville alueille laaditaan kaava, jotta alueelle saadaan teollisuuskäyttöön soveltuvia tontteja sekä erillispientalojen korttelialue. Kaava-alueen sijainti on merkitty liitekarttaan 1. Liitekartta 2 on kaava-alueen kartta.

Asemakaava-aluetta ei ole aikaisemmin inventoitu, joten Pirkanmaan maakuntamuseo edellytti lausunnossaan (8.6.2015, diar. 167/2015) arkeologista inventointia. Vanhojen karttojen mukaan historiallisen ajan torppa-asutus on sijainnut alle kilometrin päässä alueesta kaakkoon, joten aluetta pidettiin potentiaalisena elinkeinohistoriallisten kiinteiden muinaisjäännösten tai muiden arkeologisen kulttuuriperinnön kohteiden sijaintipaikkana. Lausunnossa edellytettiin, että inventoinnissa otetaan topografian ja vanhan kartta-aineiston tietojen lisäksi huomioon myös laserkeilausaineiston antamat tiedot alueesta. Inventoinnissa tarkastettiin maastossa ne kohteet, joissa laserkeilausaineistossa oli nähtävissä anomaliaita, minkä lisäksi aluetta havainnoitiin silmä määräisesti. Inventointi tehtiin 24.9.2015 hieman sateisessa syysässä. Aluskasvillisuutta oli runsaasti, mikä häytti etenkin pienikokoisten ilmiöiden havainnointia. Inventoinnin ja raportoinnin teki FM Ulla Moilanen. Tutkimuksen valvojana Pirkanmaan maakuntamuseossa toimi Kreetta Lesell. Tutkitulla alueella ei havaittu muinaisjäännöksiä tai muita sellaisia löytöjä, jotka vaikuttaisivat alueen maankäyttöön. LIDAR-aineistossa havaitut anomaliat todettiin resenteiksi.

Ulla Moilanen

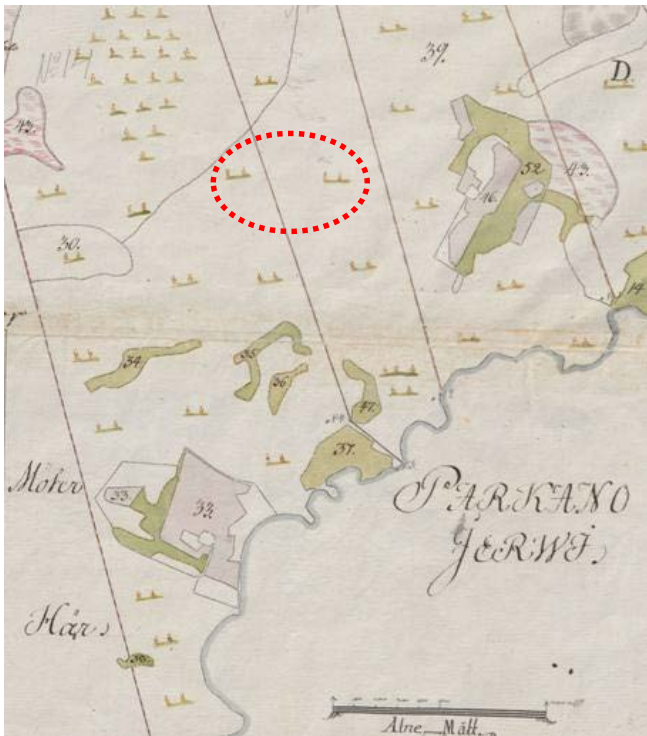
Tampereella 29.9.2015

2. Alue, topografia ja aikaisemmat tutkimukset

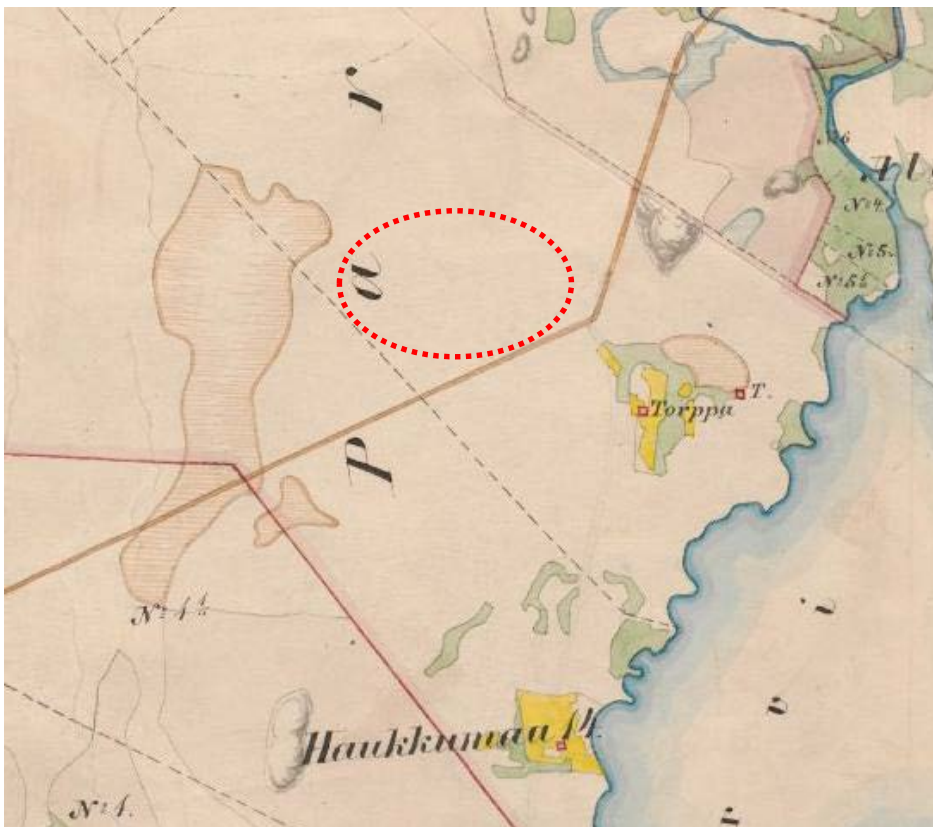
Kaava-alue sijaitsee Parkanon keskustan lounaispuolella, Porintien (tie numero 23) molemmin puolin, Kissakivenkadun pohjoispuolella (liitekartta 1). Suurin osa alueesta on rakentamatonta. Alueen pohjoisosassa on laajahko suoalue, Haukkumassuo, jonka eteläpuolella maasto on kivikkoista sekametsää. Parkanonjärvi sijaitsee alueesta noin 1,3 km itäkaakkoon. Alueella ei ole jokia, merkittäviä puroja tai muita vesialueita.

Alueen välittömästä läheisyydestä ei tunneta esihistoriallisia kiinteitä muinaisjäännöksiä tai irtolöytöjä. Lähimmät kivikauteen viittaavat löydöt ovat Parkanojärven rannalta noin 1 kilometrin päästä (Viinikkajoen suu 1000023164). Rautakauteen viittaavat irtolöydöt, kaksi nuoremman rautakauden hevosenkenkäsolkea, ovat löytyneet Viinikkajoen länsirannalta, noin kolmen kilometrin päästä kaava-alueesta (Huurre 1971: 26–27). Keskiaikaista asutusta inventoitavalla alueella ei tiedetä sijainneen. 1500-luvulla kaava-alue ympäristöineen on kuulunut Ikaalisten Heittolan kylän Henrik Nipperin (Nypperi) erämaihin, ja vielä isojaossa alue on ollut Heittolan kylän ulkomaita (Jokipii 1971: 40; 66–67). Petter Wirzeniuksen 1791–1792 laatimassa Ikaalisten maalaiskunnan isojakokartassa (A19:2/1-5) kaava-alueen kohdalle on merkitty metsää (kuva 1).

Haukkumaan historiallinen asuinpaikka (MJR 1000023168) sijaitsee noin kolme kilometriä kaakkoon inventointialueesta. Kyseessä on 1700-luvun yksittäistalo tontteineen (Sepänmaa et al. 2012). Lähimmät historiallisen ajan rakennukset ovat olleet noin kilometrin päässä kaakossa, Parkanojärven läheisyydessä sijainneita 1800-luvun torppia, joita on kartta-aineiston mukaan ollut kaksi. Näistä toinen, Haukkalan torpan paikka (MJR 1000023174) on tarkastettu Mikroliitin inventoinnissa 2012. Gustaf Mohellin piirtämään Parkanon pitäjänkarttaan 1892 (2211 08+07) on merkitty toinen torppa vain vähän matkaa Haukkalan torpasta itään (kuva 2). Torppien läheisyydestä tunnetaan kaksi historiallisen ajan muinaisjäännöstä: Haukkala ja Laurikka. Haukkalan kohde (MJR 1000023167) on tulkittu vanhaksi nauriskuopaksi (Sepänmaa et al. 2012). Laurikka (MJR 1000023172) on merkitty muinaisjäänösrekisteriin kulttuuriperintökohteena. Kohteessa on epämääräisiä, pienistä kivistä koostuvia kivilatomuksia, jotka todennäköisesti ovat historiallisen ajan viljelyryökiöitä, mahdollisesti kaskiraunioita (Sepänmaa et al. 2012, Sepänmaa & Jussila 2012). Näiden kohteiden välittömässä läheisyydessä, Parkanojärven rannassa, sijaitseva pienialainen kaava-alue on tarkastettu Pirkanmaan maakuntamuseon tekemässä inventoinnissa 2014. Kaava-alueelta ei tuolloin löydetty kiinteitä muinaisjäännöksiä tai kulttuuriperintökohteita.



Kuva 1. Kaava-alueen sijainti merkittynä Petter Wirzeniuksen 1791-1792 laatimalle Ikaalisten maalaiskunnan isojakokartalle (Arkistolaitoksen digitaalinen aineisto: Heittola A19:2/1-5). Ei mittakaavassa.

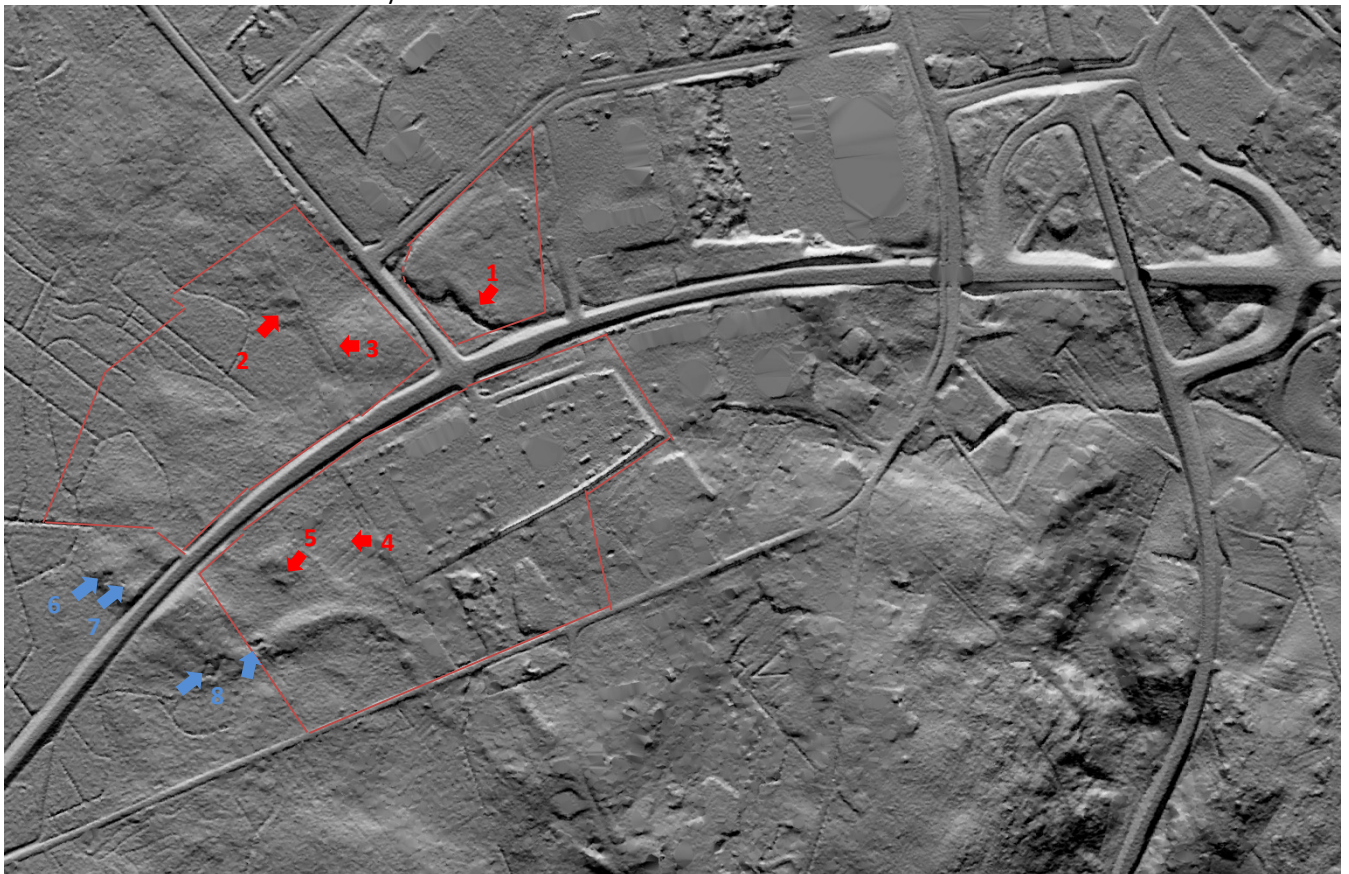


Kuva 2. Kaava-alueen sijainti Gustaf Mohellin laatimalla Parkanon pitäjänkartalla 1892. Lähimmät torpat ovat sijainneet noin kilometrin päässä kaakossa. Kartta ei ole mittakaavassa. (Arkistolaitoksen digitaalinen aineisto: 2211 08+07). Ei mittakaavassa.

3. Havainnot ja yhteenveto

Tutkimusalue käytiin läpi systemaattisesti normaaleja inventointikäytäntöjä noudattaen. Maan pinnalle näkyviä rakenteita havainnoitiin silmämääräisesti, minkä lisäksi maaperää tutkittiin kairaamalla ja otollisimmille alueille tehtiin lapionpiston levyisiä koepistoja. Maasto tutkimusalueella oli havupuuvaltaista sekametsää, suota ja metsittyntä peltoa. Maasto oli lohkkareista ja paikoin vaikeakulkuista. Maaperä oli pääasiassa hiekkaa. Maastossa tarkastetut, laserkeilausaineistossa havaitut anomaliat on merkitty kuvaan 3. Kuvaan on myös merkitty kaava-alueen ulkopuolelle jääviä, inventoinnin yhteydessä tarkastettuja anomaliaita.

Kuva 3: Laserkeilausaineistossa näkyviä anomaliaita.



— Kaava-alueen raja

↘ Kaava-alueella oleva anomalia

↘ Kaava-alueen ulkopuolinen anomalia

Anomalia 1 (kuva 4). Porintien, Vatusentien ja Fennokadun väliin jäävällä kaava-alueella maasto oli voimakkaasti muokattua. Kissakiventiellä asuvan paikallisen asukkaan mukaan aluetta on käytetty läjitysalueena, mihin maasto ja kasvillisuus sopivat. Alkuperäistä maaston muotoa on vaikea erottaa. Pitkältä kaivannolta vaikuttava anomalia on jyrkkäsivuisiksi tasoitettu oja. Paikalla ei näy puroa tai muuta vesialuetta vanhoissa (vuosien 1959, 1984 ja 1990) peruskartoissa.



Kuva 4. Kaivinkoneella kaivettua ojaa Porintien, Vatusentien ja Fennokadun väliin jäävällä kaava-alueella, lännestä kuvattuna. (Ulla Moilanen, KY 164: 19)

Anomaliat 2 ja 3 (kuva 5). Painanteelta näyttävä anomalia (nr 2) liittyyne luonnostaan kivikkoiseen ja epätasaiseen maaperään. Anomaliana 3 on merkitty kulkuväylä, joka lähellä Porintietä erottuu maastossa metsäautotienä (ks. kansikuva), myöhemmin kuvassa 5 näkyvänä polkuna metsässä.



Kuva 5. Maastoa kohdassa, jossa kulkutien (anomalia 3) vieressä on laserkeilausaineiston mukaan laaja painanne. Kohta jää kuvassa polun vasemmalle puolelle. Maasto paikalla on kivikkoista ja kostea. (Ulla Moilanen, KY 164: 10)

Anomalia 4 (kuva 6). Nykyisin metsittynyt pelto, joka erottuu vuosien 1959, 1984 ja 1990 peruskartoissa. Sekä LIDAR-kuvissa että maastossa peltosarkojen väliset ojat erottuvat hyvin.



Kuva 6. Kuvassa metsittynyttä peltoa ja yksi pelto-ojista, kuvattu lännestä. (Ulla Moilanen, KYY 164: 14)

Anomalia 5 (kuva 7). Pyöreä, halkaisijaltaan noin kolme metriä, syvyydeltään noin 50 cm kokoinen kuoppa. Itäpuolella heikosti erottuvaa vallia. Kuopassa kasvaa ohut kuusi, länsireunalla hieman isompi kuusi. Pohjalla oli vanha peltitynnyri. Pohjalle tehdystä koepistossa maaperä oli hiekkaa, mutta melko kivistä ja tiivistä. Hiiltä tai värjäytymiä ei ollut näkyvissä, ja huuhtoutumiskerros puuttui. Myös ympäröivä maasto on kivikkoista. Havaintojen perusteella kuoppa on resentti.



Kuva 7. Pyöreä kuoppa, jonka pohjalla on peltitynnyri. (Ulla Moilanen, KYY 164: 12)

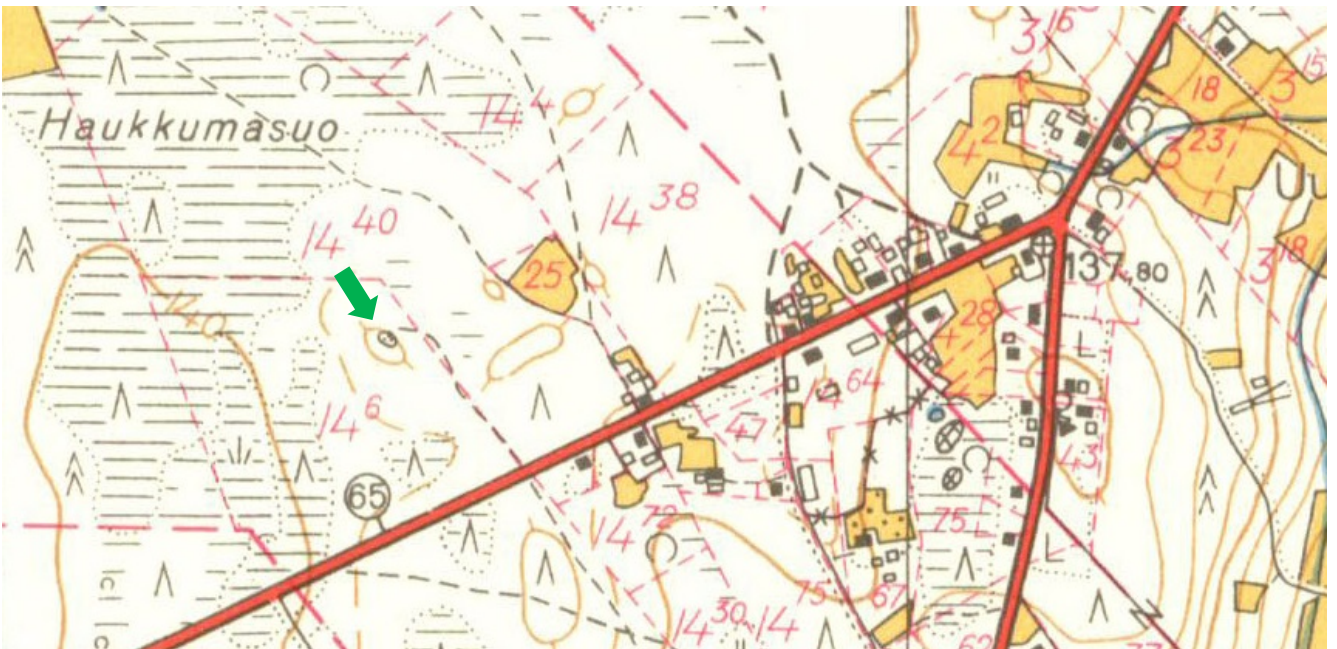
Anomalia 6 (kuva 8). Laaja, noin 7 x 12 metrin kokoinen muuta ympäristöä 0,7-1 m matalammalla oleva alue, josta todennäköisesti on otettu hiekkaa 1900-luvulla. Reunat ovat jyrkkäreunaiset. Maaperä ympäristössä on hiekkaa, mutta paikoin melko kivikkoista. Alueen eteläpuolella oli kohta, jossa ei ollut aluskasvillisuutta ja hiekkamaa oli näkyvissä (kuva 9). Laajempaa hiekanottoa on ollut lähistöllä aiemminkin. Vuoden 1957 peruskartassa näkyvä hiekkakuoppa (kuva 10) on jäänyt nykyisen Porintien alle. Kissakiventiellä koko ikänsä asuneen 77-vuotiaan miehen mukaan tien alle jäänyt hiekkakuoppa oli erittäin suurikokoinen ja toimi usein myös lasten leikkipaikkana. Hiekkakuopaksi tulkitun ilmiön kaakkoispuolella oli suorakaiteen muotoinen, noin 70 cm syvä, jyrkkäreunainen painanne (**anomalia 7**, kuva 11), joka todennäköisimmin liittyy myös hiekanottoon. Anomalian 7 pohjoispuolella oli maastossa matala, halkaisijaltaan noin kolme metriä, muodoltaan soikea painanne (kuva 12), jota ei laserkeilausaineistossa havaittu. Valleja ei ollut havaittavissa. Keskelle tehdyssä koepistossa maannos oli puhdas ja luonnollinen.



Kuva 8. Laaja muuta ympäristöä matalampi alue, joka liittyyne suhteellisen tuoreeseen hiekanottoon. Kuopan reunat merkitty kuvaan punaisella viivalla. Kuva: Ulla Moilanen (KYY 164: 3)



Kuva 9. Anomalia 6:n eteläpuolella oli kohta, jossa ei ollut aluskasvillisuutta ja hiekkamaa oli näkyvissä. Kuva: Ulla Moilanen (KYY 164: 4)



Kuva 10. Vuoden 1959 peruskartta, johon on nuolella merkitty nykyisen Porintien alle jäänyt hiekkakuoppa. Hiekkakuopan itäpuolella näkyvä pelto (nro 25) on maastossa nykyisin metsittynyt, joskin peltosarkojen väliset ojat erottuvat selvästi (kuva 6).



Kuva 11. Hiekkakuopaksi tulkitun ilmiön (LIDAR-aineiston anomalia 6) kaakkoispuolella oli suorakaiteen muotoinen, noin 70 cm syvä, jyrkkäreunainen painanne (anomalia 7). Maaperä oli puhdasta. Painanteen reunat hahmoteltu kuvaa punaisella viivalla. Kuvan oikeassa laidassa kasvava kuusi on painanteen reunalla, seinämän ulkopuolella. Kuva: Ulla Moilanen (KYY 164: 5)



Kuva 12. Edellisen pohjoispuolella oleva matala, soikea painanne. Keskelle tehdyssä koepistossa maannos oli puhdas. Kuva: Ulla Moilanen (KYY 164: 6)

Anomalia 8 (kuva 13). LIDAR-aineistossa tummana näkyvä laaja ilmiö paljastui maastossa massiiviseksi kaivannoiksi. Kaivantojen syvyys oli noin 2 metriä, ja ne muodostivat maastoon epäsäännöllisiä linjoja, joiden pohjalla tai reunoilla oli suurehkoja kiviä. Paikoitellen kaivantojen seinämissä ei ollut kasvillisuutta, vaan hiekkamaa oli näkyvissä. Kissakiventiellä koko ikänsä asuneen 77-vuotiaan miehen mukaan paikalta on haettu kiviä ja hiekkaa ”niin kauan kuin hän muistaa”, ja alueelle on hänen kertomansa mukaan myös viety ylimääräistä maata ja kiviä, joita erilaisissa rakennustöissä on tullut vastaan. Mitään rakenteisiin viittaavaa ei kaivannoissa havaittu. Maaperä vaikutti koepistoissa puhtaalta.



Kuva 13. Massiivisia kaivantoja, joissa on suuria kiviä. Kuva: Ulla Moilanen (KYY 164: 16)

Yhteenveto. Kaava-alueella ei inventoinnissa havaittu kiinteitä muinaisjäännöksiä, kulttuuriperintökohteita, eikä muitakaan esihistoriallisia tai historiallisia löytöjä. LIDAR-aineistossa havaitut anomaliat todettiin pääosin ihmistekoisiksi, mutta suhteellisen tuoreiksi, arviolta 1900-luvun kuluessa syntyneiksi. Ilmiöt liittyivät maa-aineksen ottoon, siirtämiseen ja läjittämiseen. Maasto alueella oli luonnostaan erittäin kivikkoista tai kostea, mutta maaperä suoalueiden ulkopuolella oli hiekkamoreenia.

Lähteet

Digitaaliset lähteet

Arkistolaitoksen digitoitu kartta-aineisto: <http://digi.narc.fi/digi/>

Painetut lähteet

Huurre, M. 1971. Parkanon ja Kihniön esihistoriaa. (toim. Rantatupa, H.) *Parkanon ja Kihniön kirja*: 17-28. Gummerus, Jyväskylä.

Jokipii, M. 1971. Parkanon ja Kihniön synty. Seudun kehitys Ruotsin vallan aikana. (toim. Rantatupa, H.) *Parkanon ja Kihniön kirja*: 37-96. Gummerus, Jyväskylä.

Painamattomat lähteet

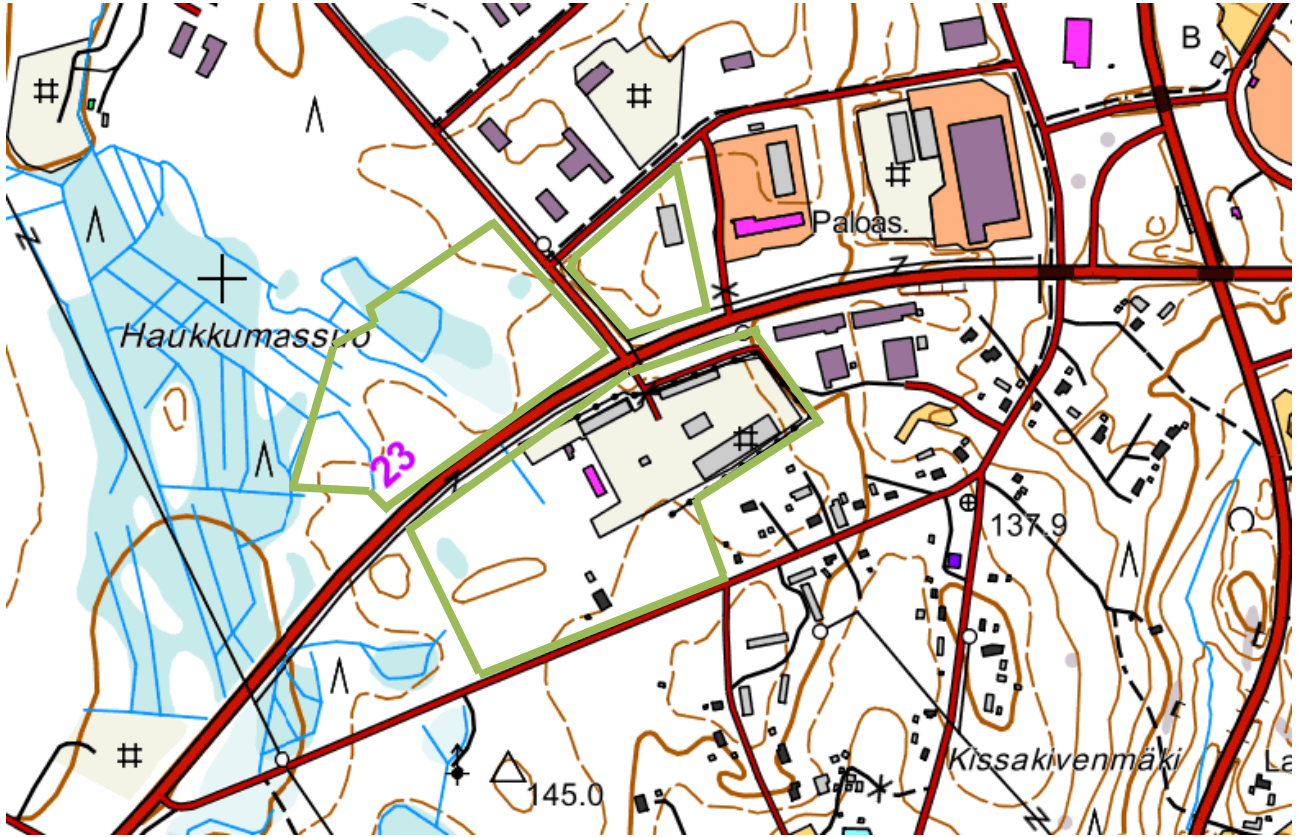
Moilanen, U. 2014. *Parkano Haukkala. Kaava-alueen (tilat rn: o 3:26 ja 3:63) arkeologinen inventointi 19.8.2014*. Inventointiraportti. Pirkanmaan maakuntamuseon arkisto.

Sepänmaa, T., Bilund, A. & Jussila, T. 2012. *Parkano, Alaskylän vesihuoltosuunnitelma-alueen muinaisjäännösinventointi 2012*. Inventointiraportti. Pirkanmaan maakuntamuseon arkisto.

Sepänmaa, T. & Jussila, T. 2012. *Parkano Alaskylän vesihuoltosuunnitelma-alueen muinaisjäännösinventoinnin tarkennus 2012*. Inventointiraportti. Pirkanmaan maakuntamuseon arkisto.

LIITE 1: Tutkimusalue

Kaava-alue peruskartalla vihreällä rajattuna.



Pohjakartta © MML

LIITE 2: Kaava-alue

