



**VIROLAHTI
VAALIMAA**

SUURI RANTATIE PIRUNPESÄNVUORI

**MESTARMÄENTIEN KOEKAIVAUS
11.-.15.5.2015**



Laatinut:
KALLE LUOTO
KULTTUURIYMPÄRISTÖPALVELUT HEISKANEN & LUOTO OY

Kannen kuva: Puurakenteita Mestarmäentien alapuolisista kerrostumista kaivupaikalta 1. Kuvassa kahden ristikkäisen puun muodostama rakenne sekä havujen tai oksien jäännöksiä. Mittakaavana 2 metrin pituinen latta.

SISÄLLYSLUETTELO

1	Johdanto	1
2	Suuri rantatie	2
2.1	Virolahti, Suuri Rantatie Pirunpesänvuori (1000025844)	2
2.2	Tutkimusalueet	4
3	Tutkimusmenetelmät	5
4	Havainnot.....	7
4.1	Kohde 1.....	7
5	Yhteenveto.....	13
6	Lähteet	14
Liite 1:	Digitaalikuvaluettelo	I
Liite 2:	Kartat	1
	Kartta 1. Tutkimusalueen sijainti. MK 1:75000.....	II
	Kartta 2. Tutkimusalueiden sijainnit. MK 1:20 000.....	II
	Kartta 3. Ote vuoden 1958 peruskartasta.	3
	Kartta 4. Kaivupaikat vuonna 1840 mitatussa kartassa. Pirunpesänvuori erottuu harmaana kalliona.	3
	Kartta 5. Karttaluonnos kaivetuista kuopista alueella 1 ja havaituista puurakenteista. MK 1:2000.	7
	Kartta 6. Yleiskartta tielle kaivetuista koekuopista. MK 1:200.	1
	Kartta 7. Koekuopat 1.2 ja 1.3, havaitut rakenteet. MK 1:50.	2

Taustakartat:

Maanmittauslaitoksen

Maastotietokannan

03/2015

aineistoa

http://www.maanmittauslaitos.fi/avoindata_lisenssi_versio1_20120501

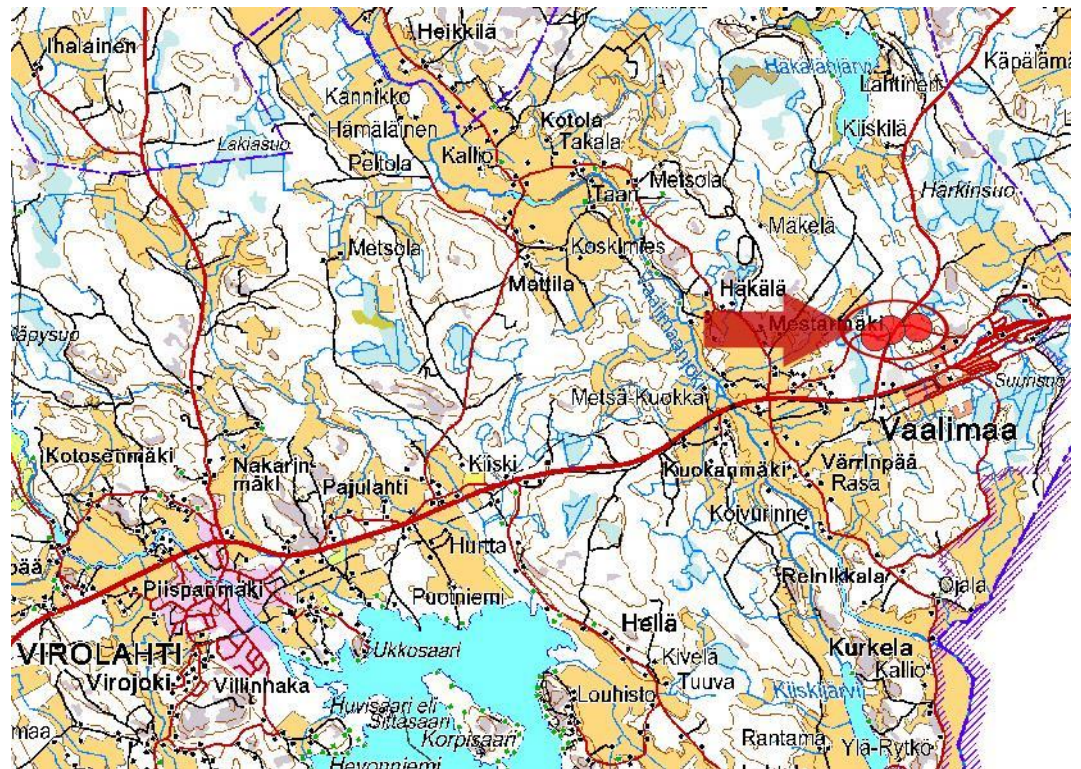
**VIROLAHTI SUURI RANTATIE, PIRUNPESÄNVUORI
KOEKAIVAUS 2015****TIIVISTELMÄ**

Virolahden Vaalimaalla selvitettiin toukokuussa 2015 Suuren Rantatien linjausta koekaivauksin. Suuri rantatie on toiminut Turun ja Viipurin välisenä yleisenä tienä viimeistään 1300-luvulta lähtien. Virolahden Vaalimaan alueella Suuri Rantatie sijoittuu nykyisin Mestarmäentienä tunnetun kylätien kohdalle. Tien käyttö väheni, kun Haminasta Vaalimaalle johtava Vaalimaantie rakennettiin 1960-luvun lopussa.

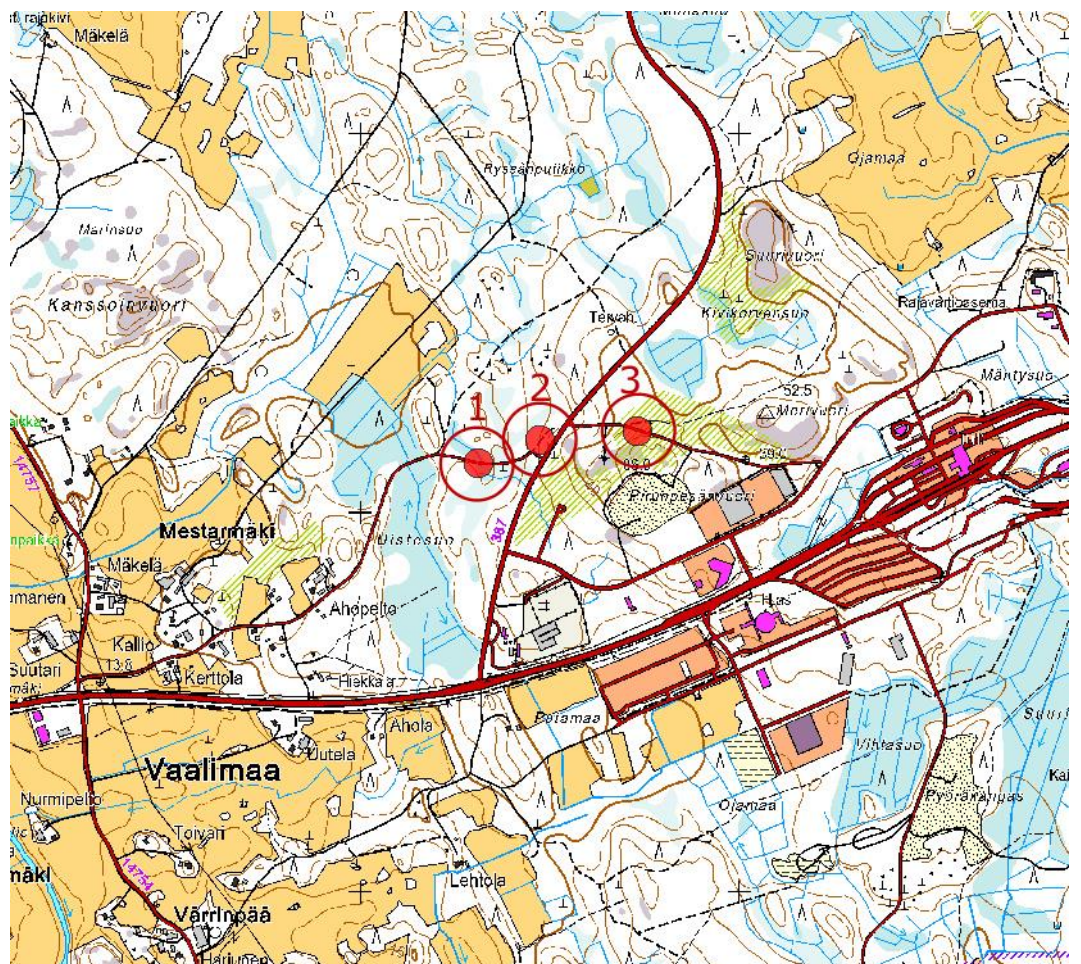
Alueen kaavoitukseen liittyvän koekaivauksen tavoitteena oli selvittää, onko paikalla säilynyt muinaismuistolain suojeltuja rakenteita tai kerrostumia. Tämän selvittämiseksi tutkittiin tien rakennetta kolmessa kohdassa. Yksi kohta sijaitsee Lappeenrannantien itäpuolella lähellä Pirunpesänvuorta ja kaksi muuta sen länsipuolella. Tutkimukset toteutettiin avaamalla kolmeen eri kohtaan kaivinkoneella yhteensä kuusi koeojaa vanhalle tielinjalle. Kahdesta koeojasta löydettiin puunrunkojen, hirsien ja lankkujen muodostamia rakenteita. Puisia rakenteita tavattiin noin metrin syvyydeltä nykyisestä tienpinnasta mitattuna eli käytännössä kohdetta ympäröivän suon pinnan tasolta. Esiin kaivettuja rakenteita ei purettu tämän tutkimuksen yhteydessä, joten niiden alla todennäköisesti sijaitsee lisää rakenteita. Havaintojen perusteella säilyneitä rakenteita on arviolta noin 20 metrin matkalla kosteikkoalueella.

ARKISTO-JA REKISTERITIEDOT:

Tutkimuskohde:	Suuri Rantatie, Mestarmäentie
Kunta	Virolahti
Tutkimuksen laatu:	koekaivaus
Kohteen ajoitus:	historiallinen aika
Peruskarttalehti:	PK 3044 02 MUURIKKALA
Koordinaatit: ETRS-TM35	kohde 1: pkoo: 6719130 ikoo: 545320 z = 25 m mpy kohde 2: pkoo: 6719190 ikoo: 545480 z = m mpy kohde 3: pkoo: 6719230 ikoo: 545700 z = m mpy
Kiinteistöt	935-429-5-57 Suurivuori
Tutkimuslaitos:	Kulttuuriympäristöpalvelut Heiskanen & Luoto Oy
Kaivausjohtaja:	Kalle Luoto
Kenttätyöaika:	11.5. – 15.5.2015
Tutkitun alueen laajuus:	tutkimusalueet yhteensä n. 50 m ²
Tutkimuksen kustantaja:	FCG Arkkitehdit / FCG Suunnittelu ja tekniikka Oy Virolahden kunta
Esinelöydöt ja säilytyspaikka:	Ei löytöjä.
Aiemmat löydöt	Ei löytöjä
Valokuva-aineisto ja sen säilytyspaikka:	Kulttuuriympäristöpalvelut Heiskanen & Luoto Oy:n arkistossa.
Aiemmat tutkimukset:	inventointi: Kalle Luoto 2014 katso myös: Koekaivaus: Esa Mikkola 2014



Kartta 1. Tutkimusalueen sijainti. MK 1:75000.



Kartta 2. Tutkimusalueiden sijainnit. MK 1:20 000.

Pohjakartta © Maanmittauslaitos 05/2015.

1 Johdanto

Kulttuuriympäristöpalvelut Heiskanen & Luoto Oy suoritti toukokuussa 2015 arkeologisen koekaivauksen Virolahden Vaalimaalla Mestarmäentiellä kolmessa kohdassa. Koekaivaus liittyi ”Virojoki-Vaalimaa osayleiskaavan muutos ja laajennus” hankkeeseen. Kaavan tavoitteena on vastata Vaalimaan raja-alueen maankäytön kysyntään ja luoda alueelle kaupan ja palvelujen keskittymä, johon sijoittuu myös rajapalveluita. Kaavan suunnittelualueella Suuri Rantatie -linjaus kulkee kosteikkoalueen poikki noin 165 m länteen Vaalimaa-Lappeenranta tiestä. Museovirasto katsoi, että tässä paikassa on huomattavaa arkeologista potentiaalia. Kaavoitusta varten kyseisessä paikassa tehtiin lisäselvityksiä, joilla selvitetään, onko maan alla säilynyt tiehen liittyviä rakenteita tai kerrostumia. Koetutkimuksen perusteella arvioidaan, millaiset kaavamerkinnät ja -määräykset tulee kaavaan sisällyttää.

RKY-kohteena tunnettu Suuri Rantatie ulottuu Turusta Virolahdelle sekä museotienä Haminasta Virolahdelle. Kaavan suunnittelualueella tie kulkee alueen poikki sora- tai öljysorapäälysteisenä tienä. Kaavan suunnittelualueella olevalla Suurella Rantatiellä on huomattavaa arkeologista potentiaalia erityisesti kohdissa, joissa tie ylittää kosteikkoalueita ja joissa tielinja on ollut hylättyä. Kymenlaakson museo on todennut lausunnossaan (2.2.2015, Opsi 137/2015), että tiellä on huomattava kulttuurihistoriallinen merkitys ja että tien merkitys on tuotava esille kaavaselvityksessä ja huomioitava mahdollisesti vaalittavana alueena. Museovirasto oli lausunnossaan 23.2.2015 (MV/328/05.02.00/2014) edellyttänyt läheisen Uistesuon kohdan arkeologisia tutkimuksia sen selvittämiseksi, onko kosteikossa säilynyt Suureen Rantatiehen liittyviä kerrostumia tai rakenteita. Soiden ja muiden vesipeiräisten ympäristöjen hapettomissa ja kosteissa kerroksissa orgaaniset materiaalit voivat säilyä pitkiäkin aikoja. Noin puolivuotta ennen tätä koetutkimusta suoritettiin Valtatie 7:n suunnitteluun liittyvän Suuren Rantatien Uistesuon (mj. rek. nro 1000024349) kohdalla arkeologisia tutkimuksia (10.11.-19.12.2014), joiden yhteydessä tuli esille useita hyvin säilyneitä päällekkäisiä puisia siltarakenteita sekä muita tien tukirakenteita noin 2 metrin syvyydestä (Mikkola 2015).

Koetutkimuksen suorittamiseksi Kulttuuriympäristöpalvelut Heiskanen & Luoto Oy haki Museovirastolta tutkimuslupaa. Tutkimuslupa koetutkimuksiin myönnettiin 29.4.2015 (MV/38/05.04.01.02/2015). Kaivauksen vastuullisena johtajana ja kenttätöjohtajana toimi arkeologi, FM Kalle Luoto. Kaivaustyöryhmään kuuluu hänen lisäksi Tapani Rostedt, Markus Kankkunen ja Tuukka Kumpulainen. Tapani Rostedin päävastuualueeseen kuului vastata kaivauksen digitaalisesta mittausdokumentaatiosta sekä mittausdatan jälkikäsittelystä. Lisäksi työryhmään kuului Virolahden kunnan paikalle järjestämä kaivinkone kuljettajineen. Kaivauksen kustannuksista vastasi FCG Suunnittelu ja tekniikka & Virolahden kunta.

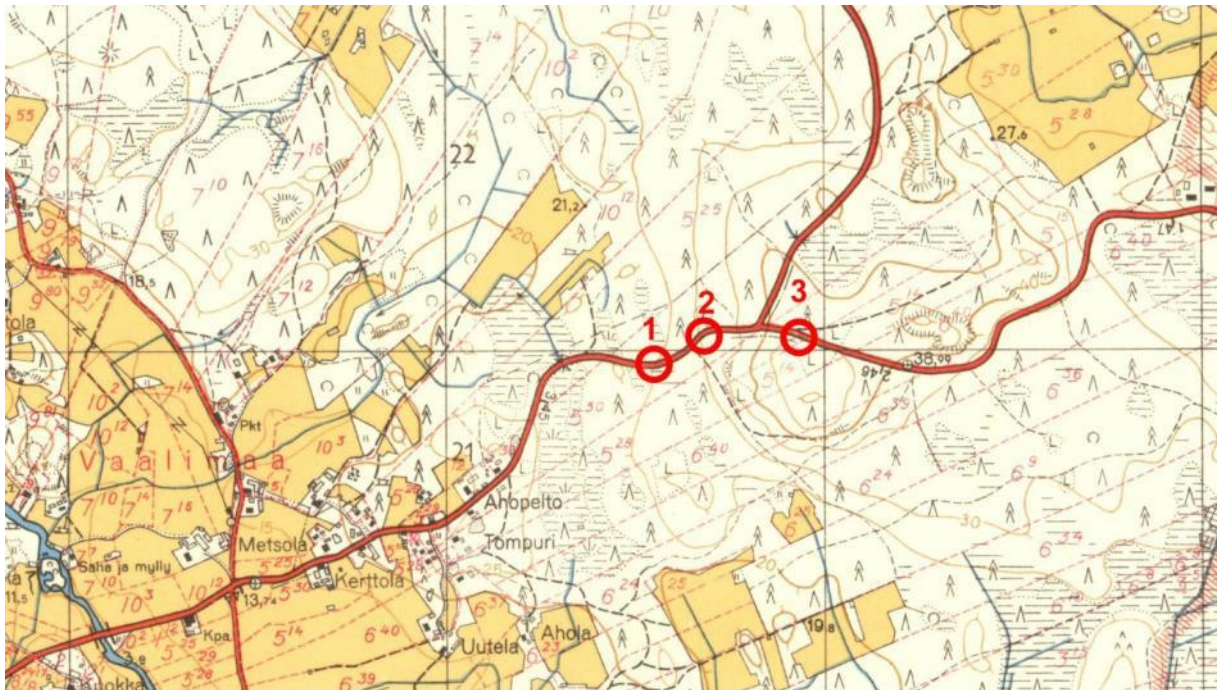
2 Suuri rantatie

Suuri Rantatie on Hämeen Härkätien ohella Suomen tärkein historiallinen maantieyhteys. Suuri Rantatie alkoi muotoutua Turun ja Viipurin linnojen väliseksi yhdysreitiksi 1300-luvun alkupuoliskolla (Suhonen 2009). Suuren Rantatien tarkka linjaus voidaan määrittää vasta ensimmäisten karttojen ajalta eli 1600- ja 1700-luvuilta. Rantatien linjaus on luultavasti ehtinyt muuttua aikaisempien vuosisatojen kuluessa. Suuri Rantatie kuuluu kokonaisuutena Valtakunnallisesti merkittäviin rakennettuihin kulttuuriympäristöihin (RKY1993). Osa Suuren Rantatien linjasta on yhä käytössä, vaikka valtaosa hyvin säilyneistä Rantatien osuksista jäi syrjään liikenteeltä 1920–1930-lukujen tienparannuksissa. Osa Suuresta Rantatiestä on tuhoutunut mm. uusien teiden ja taajamien rakentamisessa. Virolahden Vaalimaalla Suuren Rantatien linja on kulkenut nykyisin sorapäällysteiden ja melko huonokuntoisen Mestarmäentien kohdalla. Nyt tutkimuksen kohteena oleva alue on ollut vielä 1960-luvulla käytössä maantienä.

2.1 Virolahti, Suuri Rantatie Pirunpesänvuori (1000025844)

Muinaisjäännös ”Suuri Rantatie Pirunpesänvuori” on Suuren Rantatien hylätty n. 90 m pituinen tienpätkä, joka sijaitsee Virolahden Vaalimaalla Mestarmäentien ja Vaalimaa-Lappeenranta -tien yhtymäkohdassa. Nykyinen Mestarmäen tielinja liittyy Vaalimaa-Lappeenranta -tiehen n. 90 m etelämpää kuin mistä se on aiemmin liittynyt. Tienpätkällä on öljysorapäällyste ja sitä on pengerrytetty mutkan kohdalta n. 1 m korkeaksi tien länsireunalta. Tien pohjoispää on katkaistu, mutta eteläpää on edelleen yhteydessä Mestarmäentiehen eli Suureen Rantatiehen. Suuren Rantatien linjaus jatkuu edelleen kohti itää Vaalimaa-Lappeenranta -tien itäpuolella.

Kaavan suunnittelualueella Suuri Rantatie -linjaus kulkee kosteikkoalueen poikki noin 165 m länteen Vaalimaa-Lappeenranta tiestä. Ennen koetutkimusta katsottiin, että kyseisessä paikassa on huomattavaa arkeologista potentiaalia.



Kartta 3. Ote vuoden 1958 peruskartasta.

Koekaivauspaikat vuoden 1958 peruskartalla. Karttaan ei ole merkitty erityisiä rakenteita, kuten siltoja.



Kartta 4. Kaivupaikat vuonna 1840 mitatussa kartassa. Pirunpesänvuori erottuu harmaana kalliona.

2.2 Tutkimusalueet

Kevään 2015 koekaivauksen tarkoituksena oli selvittää, sijaitseeko kolmessa Museoviraston määrittämässä kohdassa muinaismuistolain tarkoittamia rakenteita. Mahdollisten muinaisjäännöshavaintojen osalta pyritään tutkimuksissa alustavasti selvittämään jäännösten merkitys ja laajuus.

Koekaivauksen kohteina olevat alueet (kartta 1, 2 ja 3):

(1) Uistesuon itäpuolinen kosteikkoalue, jonka Museovirasto toi lausunnossaan esiin

(2) muinaisjäännösrekisterin ilmoittama alue ”Suuri Rantatie Pirunpesänvuori”
sekä

(3) alue korkeimmalta kohtaa Lappeenrannantien itäpuolella.

Tielinja on osin yhä käytössä ja sitä on kunnostettu ajan tarpeiden ja käytäntöjen mukaisesti kymmenien, kenties jopa satojen vuosien ajan, joten ennen tutkimuksia pidettiin todennäköistä, että vanhimpia kerrostumia saattaa peittää nuoremmat täyttö- ja rakentamiskerrokset. Ennen tutkimusta tiedettiin, että arkeologisesti mielenkiintoiset rakenteet ja kerrostumat sijaitsivat läheisellä Uistesuolla noin 1-2 m syvyydessä nykyisestä tienpinnasta.



Kuva 1. Koekaivauspaikka 1 ennen tutkimuksia.



Kuva 2. Koekaivauspaikka 2 tutkimusten alkaessa.

3 Tutkimusmenetelmät

Tielinjan tutkimuksen tavoitteena on havaita ja dokumentoida koekaivannossa mahdollisesti sijaitseva kiinteä muinaisjäännös tai muu arkeologinen kohde sekä selvittää alustavasti sen rakennetta, säilyneisyyttä, laajuutta ja merkitystä.

Tielinjan kohdalle avattiin kaivinkoneella kuusi kappaletta noin 1,2 m leveä ja 6-15 metriä pitkiä koeojia sekä kaivettiin tielinjan ulkopuolelle muutamia pienempiä koekuoppia. Kaivannoista pyrittiin dokumentoimaan tiehen liittyviä rakenteita jatkotutkimustarpeen selvittämiseksi. Käytännössä alueilla 1 ja 3 kaivutyö rajoittui ainoastaan osaan tielinjasta, sillä alueella 1 tien pohjoislaidassa oli kaapeleita ja alueella 3 tien pohjois- ja etelälaitaan oli sijoitettu kaapeleita.

Teiden poikki kaivettujen ojien kaivutyö suoritettiin arkeologin tarkkaillessa tilannetta, jotta esiin tulevat rakenteet olisi ollut mahdollista havaita. Kaivuvaiheessa esiin tulleet tielinjan rakenteelliset osat tai muut arkeologisesti mielenkiintoiset ilmiöt dokumentoitiin yleisten arkeologisten periaatteiden mukaisesti. Tutkimuksen alusta asti oli selvää, että täyttökerrokset olisivat paksut ja erityistä huomiota tulnaisi kiinnittämään alimpiin kerrostumiin. Käytännössä jokaisessa kaivannossa sorakerrostumat kerrostumat noin 1 metrin syvyyteen liittyivät nykyaikaiseen tienrakennukseen. Sama noin 1 metrin korkeus vastasi tiepenkereen korkeutta kosteikkoalueella.

Esiin saadut profiilit ja rakenteet dokumentoitiin valokuvaamalla, piirtämällä ja kirjaamalla ylös sanalliset kuvaukset. Kaivausten kenttämittauksessa käytettiin Topcon 212 -takymetriä, jolla mitattu data jatkokäsiteltiin Topcon Link- ja MS Word -ohjelmistoilla. Mittausdokumentaation jatkokäsittely tapahtui ja tämän pohjalta tehdyt kartat piirrettiin jälkityövaiheessa käyttäen MapInfo paikkatieto-ohjelmistoa. Korkeus siirrettiin alueelle takymetrillä vieressä kulkeneen tien pinnan korkeuspisteestä. Kaivausten koordinaatistona käytettiin valtakunnallista ETRS-TM35FIN-tasokoordinaatistoa.

Kaivaminen lopetettiin ensimmäiseen selkeään tasoon, jossa esiintyi puurakenteita. Löytyneet puut dokumentoitiin tasona piirroksin, valokuvin ja mittauksin. Puurakenteita ei purettu, koska tarkemman kuvan saamiseksi olisi ollut syytä laajentaa kaivantoa ja suuria kiviä, joiden poistaminen olisi vaurioittanut puurakenteita, mahdollisesti sorruttanut kuopan reunoja ja vaikeuttanut tulkintaa eikä rakenteiden muodostamaa kokonaisuutta haluttu rikkoa. Tien eri täyttö- ja sorastuskerrokset dokumentoitiin valokuvaamalla. Kentällä puujäännöksistä laadittiin luonnospiirrokset mittakaavaan 1:20 tai 1:25, jotka pyritään piirtämään puhtaaksi ennen lopullisen raportin luovuttamista. Sorastus- ja täyttökerroksia oli useita kymmeniä. Tutkimuksen jälkeen havaitut rakenteet peitettiin suodatinkankaalla ja peitettiin maalla odottamaan mahdollisia jatkotutkimuksia.



Kuva 3. Koeoja 1.2 kaivettiin Mestarmäentien etelälaitaan. Etualalla koeoja 1.3.



Kuva 4. Kaivannossa 1.3 havaitut rakenteet peitettiin suodatinkankaalla odottamaan mahdollisia jatkotutkimuksia.

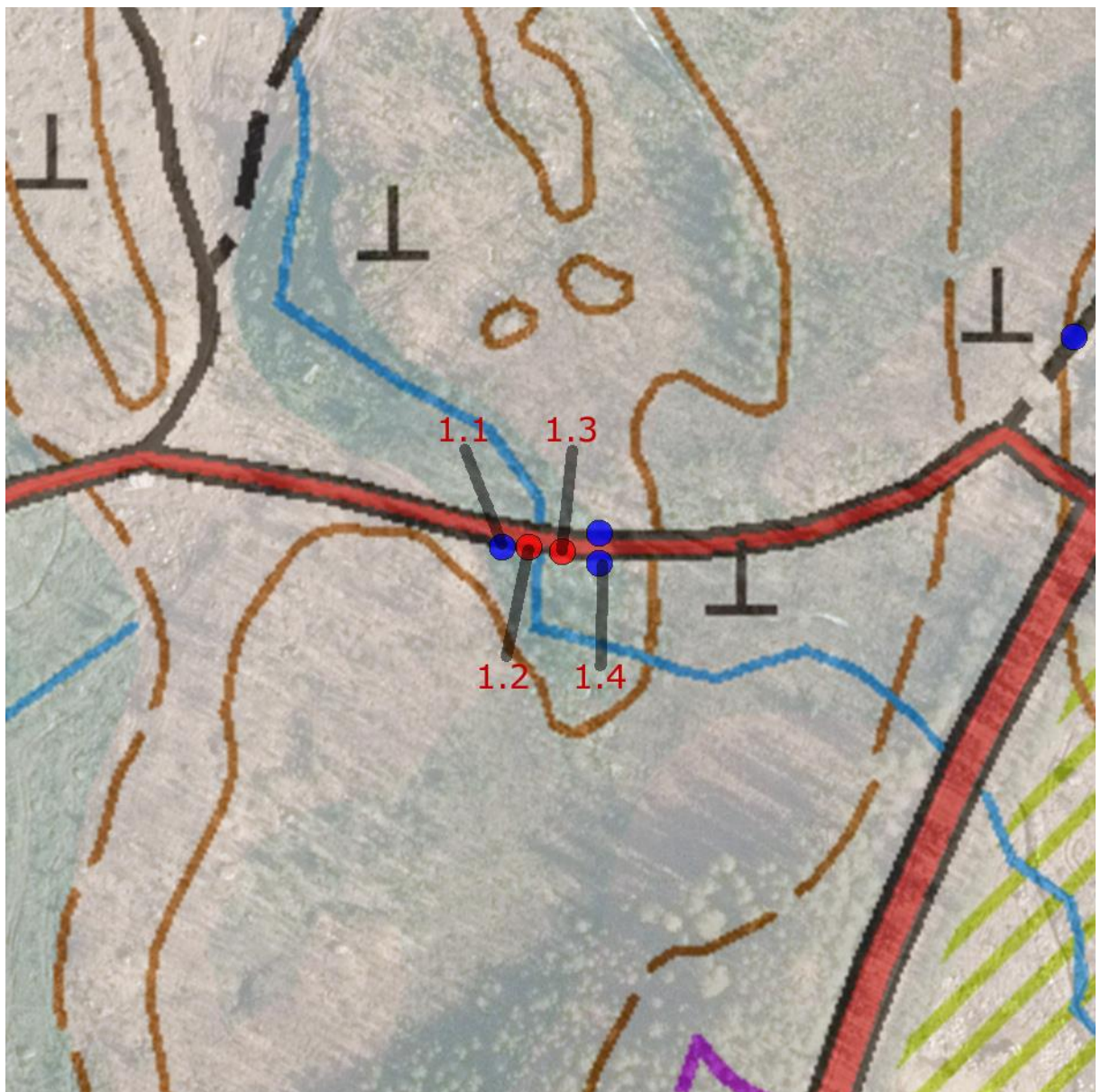
4 Havainnot

4.1 Kohde 1

Kohteeseen 1 kaivettiin neljä koejää havaittujen puurakenteiden laajuuden selvittämiseksi. Rakenteita havaittiin kahdesta koejasta (1.2. ja 1.3.). Tielinjan ulkopuolelle tehtiin kaivinkoneella muutamia kuoppia, joissa ei havaittu turpeenala-puolella muuta kuin savea. Ilmeisesti kivikkoinen maasto on ohjannut kulkemisen nykyiselle tielinjalle jo varhaisessa vaiheessa.

Koekuoppien kaivamisen nykyisen tielinjan pohjoisosaan esti tien reunaan aikai-semmin asennettu kaapeli, jota tutkimusten yhteydessä ei haluttu vaarantaa.

Koeojien 1.2. ja 1.3. väille oli kaivettu ojarumpu, jota paikalle asennettaessa on todennäköisesti vahingoitettu sen kohdalla sijainneita varhaisempia rakenteita.



Kartta 5. Karttaluonnos kaivetuista kuopista alueella 1 ja havaituista puurakenteista. MK 1:2000.

Puurakenteita havaittiin punaisella merkityissä kaivannoissa. Sinisellä merkityissä kaivannoissa ei havaittu puurakenteita.

Koeja 1.1

Sijainti: P = 6 719 128 I = 545 307

Kaivuussyvyys: 180 cm

Koeja avattiin Mestarmäentien eteläreunalle mahdollisen muinaisjäännöksen laajuuden selvittämiseksi. Koeja sijaitsi

Koejasta ei havaintoa rakenteista.

Koeja 1.2

Sijainti: P = 6 719 128 I = 545 315

Kaivuussyvyys: noin 180 cm

Koeja 2 avattiin noin 5 metriä koejasta 1 itään Mestarmäentien eteläreunalle sen mahdollisen muinaisjäännöksen laajuuden selvittämiseksi. Rakenteeseen todennäköisesti kuuluvia puita alkoi tulla esille noin 160 cm:n syvyydestä. Koejan kaivaminen keskeytettiin havaintoihin puurakenteesta.



Kuva 5 Puurakenteita koejassa 1.2.



Kuva 6. Puurakenteita koejassa 1.2.

Koeoja 1.3

P = 6 719 127

I = 545 325

Kaivuussyvyys 180 cm

Yksittäisiä puita alkoi tulla esille koko Mestarmäentien leveydeltä noin metrin syvyydeltä tien nykyisestä pinnasta. Puut olivat pääsääntöisesti noin 10–20 cm leveyttä karsittuja puunrunkoja, jotka oli asetettu tien nykyisen kulkusuunnan mukaisesti tai kohtisuoraan tielinjaa vasten. Lisäksi havaittiin oksanrankoja. Mahdollisesti tien tukirakenteena on käytetty myös karsimattomia rankoja. Lisäksi Koeojan 1.3. rakenteisiin kuuluu mahdollinen pystypaalu tielinjan reunassa, joten kyseessä voi olla jonkinlaisen siltarakenteen osa. Tämän tason alle ei esitutkimuksissa kaivettu.



Kuva 7. Suorakulmaan asetetut puunkappaleet sekä niiden yläpuolella kuusenoksia (oranssi nuoli).



Kuva 8. Kivien lomassa havaittiin tiensuuntainen karsittu puu. Kivet vaikuttivat melko suurilta. Niitä tuskin on tuotu paikalle.

Koeoja 1.4

P = 6 719 123

I = 545 335

Kaivussyvyys: 180 cm

Koeoja avattiin Mestarmäentien eteläreunalle mahdollisen muinaisjäännöksen laajuuden selvittämiseksi. Koeojasta ei havaintoa rakenteista.

Koeoja täyttyi melko pian vedellä.



Kuva 9. Koeojassa 1.4. ei tehty havaintoa muinaisjäännöksestä.

Kohde 2

Kohde 2 sijaitsi Mestarmäentien käytöstä jääneellä osuudella Lappeenrannantien läheisyydessä.

Sijainti: P = 6 719 190 I = 545 475

Kaivuussyvyys: 200 cm

Koeoja avattiin koko Mestarmäentien leveydeltä, sillä tällä kohtaa ei sijainnut kaivamista estäviä kaapeleita. Koeojasta ei havaintoa muinaisjäänösrakenteista.

Tien profiilileikkauksesta havaittiin, että tielinjaa oli ilmeisesti levennetty kohti länttä. Alkuperäinen tielinja vaikutti nykyistä linjausta kapeammalta, mutta ajoitavia rakennetekijöitä alemmissa kerrostumissa ei havaittu. Ainoastaan ilmeisesti tielinjaa edeltävä nokimaakerros kaivannon pohjalla oli merkinä tielinjaa edeltävistä kerrostumista. Nokimaa-alue ulottui kaivannon ulkopuolelle.

Koeojan itälaidassa lähestulkoon kaivannon pohjalla havaittiin kiviä, joissa oli porausjälkiä. Mahdollisesti paikalla olleita kiviä on räjäytetty tien kunnostuksen yhteydessä 1900-luvun aikana.



Kuva 10. Tiepohjan kerrostumia kohdassa 2, kaivannon länsiprofiili. Todennäköisesti kaikki kuvassa erottuvat kerrostumat on paikalle 1900-luvun aikana tuotuja. Kaivanto täyttyi vedellä melko nopeasti.

Kohde 3

Sijainti: P = 6 719 215 I = 545 730

Kaivussyvyys 140 cm

Koeoja kaivettiin 3 metriä pitkänä ja 1,2 m leveänä kaivantona tien asvaltiosan poikki. Tien laitoja ei kaivettu, sillä tien molemmissa laidoissa kulkee kaapeli. Paikalla ei havaittu muinaisjäännökseen viittaavia rakenteita. Täyttökerrokset kertovat 1900-luvun tienrakentamisesta. Tien pohjoislaidassa kallion pinta oli noin 60 cm syvyydessä.



Kuva 11. Koekuoppa 3 kaivettuna. Kuopan pohjoislaidasta paljastui kivi. 15.5.2015.



Kuva 12. Koekuoppaa 3 kaivetaan. 15.5.2015

5 Yhteenveto

Suuren Rantatien Uistesuon itäpuolisen kosteikkoalueen ylittävältä kohdalta löydettiin historialliseen tielinjaan liittyviä puita ja niiden muodostamia rakenteita. Puujäännöksiä tavattiin kahdessa koejassa (ojat 1.2. ja 1.3.). Jäännökset olivat karkeasti ottaen samalla tasolla kuin nykyinen maanpinta (kosteikko) tiepenkekeen ulkopuolella. Käytännössä tien pinnalla oli noin metristä puoleentoista paksumat täyttömaakerrokset. Tien kunnossapitoon ja parantamiseen käytettyjen yksittäisten karsittujen ja karsimattomien yksittäisten puunrankojen ja kuusenoksien lisäksi löydettiin myös puista tehtyjä rakenteita. Tarkkoja päätelmiä puukerroksen paksuudesta ei voitu tehdä, sillä suuret kivet vaikeuttivat kaivutyötä alimmissa kerrostumissa. Tielinjan ulkopuolelle kaivettujen koekuoppien maannos vaikutti koskemattomalta, joten niistä saatujen havaintojen perusteella jäännös on Uistesuon jäännöstä pienempialaisempi. Suurin osa havaituista puurakenteista oli asetettu tien nykyisen linjan suuntaisesti, tosin yksi muodosti myös suorakulmaisen rakenteen, jossa pidempi puu vaikutti olevan poikittain suhteessa tielinjaan. Tähän noin 1,6 metrin syvyydessä tien nykyisestä pinnasta havaittuun rakenteeseen oli asetettu vahvikkeeksi myös kuusen tai katajan oksia. Rakennetta ei purettu tämän tutkimuksen yhteydessä, joten sen alla saattaa vielä olla säilyneenä puukerroksia. Osa havaituista puista oli huonokuntoisia ja niiden muodostaman kokonaisuuden tutkiminen voisi olla perusteltua suorittaa koekuoppaa suuremmalla tutkimus- alalla. Rakenteiden iästä ei voida tämän tutkimuksen perusteella esittää tarkempaa arviota. Muotonsa ja sijaintinsa perusteella rakenteet voisivat ajoittua samanaikaisiksi läheisen Uistesuon rakenteiden kanssa. Säilyneitä rakenteita havaittiin kahdessa koejassa (1.2 ja 1.3.). Näiden koeojien välille on kaivettu nuorempi ojarumpu, jonka kaivutyön yhteydessä on todennäköisesti vahingoitettu aikaisempia rakenteita. Kaivukohdassa 1 tielinjaa reunustaa suurehkot kivet, joten tielinja lie-nee jo varhain asettunut nykyisen linjauksen kohdalle. Lisäksi jäännöstä rajaavana tekijänä on pidettävä lännessä hieman korkeampaa moreenikumpareta. Samoin idän puolella maasto hieman nousee, joten on todennäköistä, että rakenteita on jäljellä lähinnä kosteimmassa kohdassa koeojien 1.2 ja 1.3 lähiympäristössä ehkä noin 20 metrin matkalla.

Tampereella 23.8.2015

Kalle Luoto
FM, arkeologia
Kulttuuriympäristöpalvelut Heiskanen & Luoto Oy

6 Lähteet

- C. J. Gardberg, Kaj Dahl, Kuninkaan tie. Otava 1991.
- Mikko Härö, Espoon historiallinen tieverkko. Arkisto- ja kirjallisuusselvitys. Espoon museo 1983.
- Mikko Härö, Läntisen Uudenmaan rakennusten ja maiseman kulttuurihistoriallinen inventointi. Läntisen Uudenmaan seutukaavaliitto 1993.
- Kymenlaakson rakennuskulttuuri. Kymenlaakson seutukaavaliiton julkaisu A 26 1992.
- Tapani Mauranen (toim.), Maata, jäätä, kulkijoita. Tiet, liikenne ja yhteiskunta ennen vuotta 1860. Tielaitos 1999.
- Tapio Salminen, Suuren Rantatien inventointi, yhteenvetoraportti. Tiemuseon raportteja 1/1992. Tielaitos, Tiehallitus. Tampere 1992.
- Tapio Salminen, Suuri Rantatie. Tielaitos. Helsinki 1993.
- Suhonen, V.-P. Vantaan vanhojen teiden inventointi vuonna 2007. Kentältä poimittua 7. Kirjoitelmia arkeologian alalta. Museoviraston arkeologia osaston julkaisuja N:o 12. 2009
- Säljoki-Hiekkänen, Leena (toim.), Tie yhdistää. Tiemuseo 1986.
- Vakkilainen Matti 1982. Vanhoilla valtateilla. Kruununteiden ja kansanpolkujen vuosisataisia vaiheita. Helsinki 1982.
- Niukkanen, Marianna 2009. Historiallisen ajan kiinteät muinaisjäännökset, tunnistaminen ja suojelu. Museoviraston Rakennushistorian osaston oppaita ja ohjeita 3.

Painamattomat lähteet:

- Mikkola, Esa 2014. Virolahti Suuri Rantatie Uistesuo. Mestarmäen Uistesuon ylittävän osan koekaivaus 13.-15.10.2014. Koekaivausraportti.
- Luoto Kalle 2014. Vaalimaa asemakaavan muutos ja laajennus. Arkeologinen inventointi 2014. Inventointiraportti.

Digitaaliset lähteet:

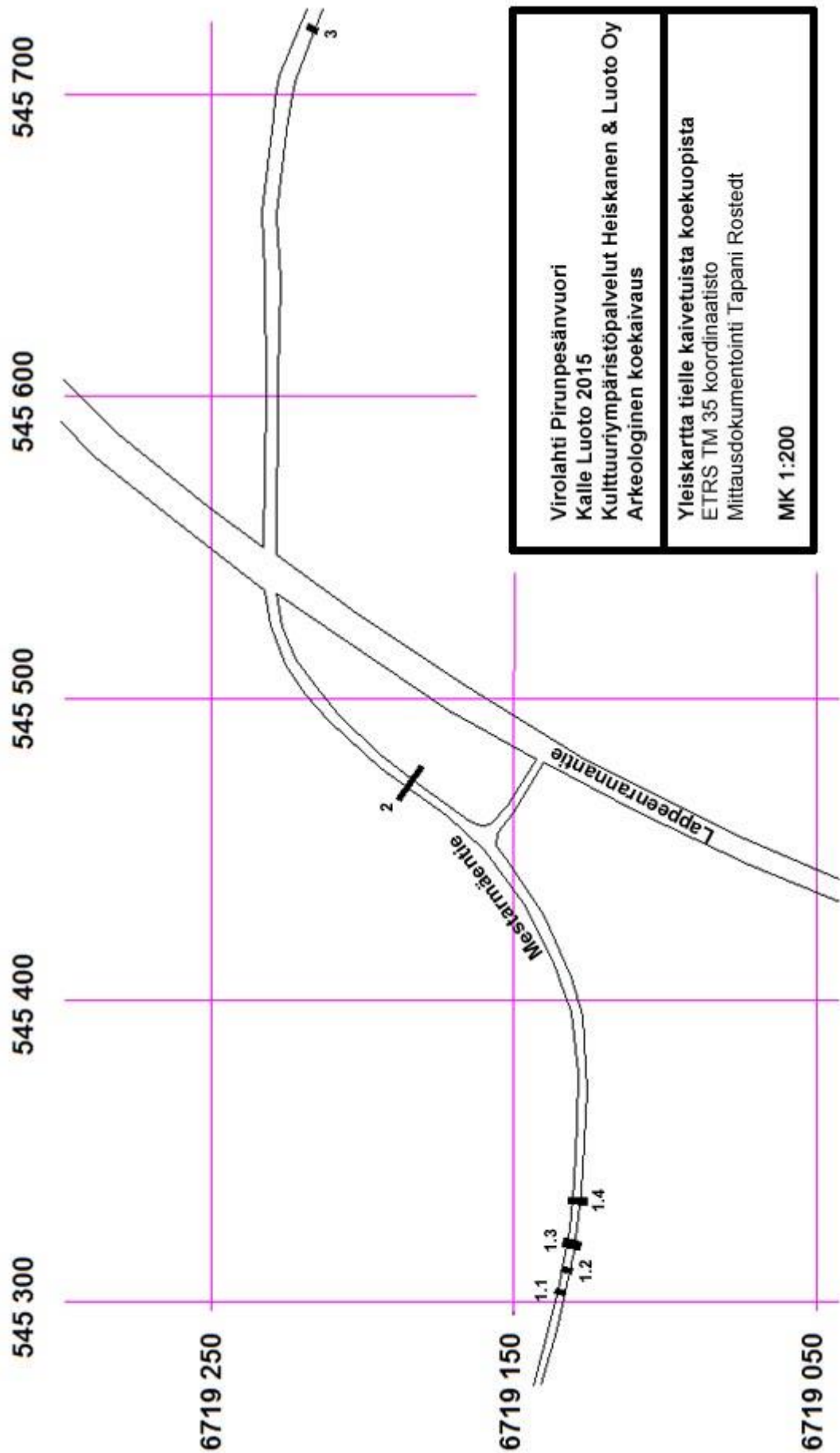
- Museovirasto, Kulttuuriympäristö rekisteriportaali, Muinaisjäännösrekisteri. http://kulttuuriymparisto.nba.fi/netsovellus/rekisteriportaali/mjreki/read/asp/r_default.aspx (15.5.2015)
- Museovirasto, Kulttuuriympäristö rekisteriportaali, Kulttuuriympäristön tutkimusraportit. <http://kulttuuriymparisto.nba.fi/netsovellus/rekisteriportaali/portti/default.aspx> (15.5.2015)

Liite 1: Digitaalikuvaluettelo

Kuva nro	aihe	suunta	pvm	kuvaaja
1	Koekaivauspaikka 1 ennen tutkimuksia.	idästä	11.5	Kalle Luoto
2	Koekaivauspaikka 2 tutkimusten alkaessa.	lou- naasta	11.5	Kalle Luoto
3	Koeoja 1.2 kaivettiin Mestarmäentien etelälaitaan. Etualalla koeoja 1.3.	idästä	12.5.	Kalle Luoto
4	Kaivannossa 1.3 havaitut rakenteet peitettiin suodatinkankaalla odottamaan mahdollisia jatkotutkimuksia.	pohjoisesta	14.5.	Kalle Luoto
5	Puurakenteita koeojassa 1.2.	pohjoisesta	12.5.	Kalle Luoto
6	Puurakenteita koeojassa 1.2.	pohjoisesta	12.5.	Kalle Luoto
7	Suorakulmaan asetetut puunkappaleet sekä niiden yläpuolella kuusenoksia.	idästä	12.5.	Kalle Luoto
8	Kivien lomassa havaittiin tiensuuntainen karsittu puu. Kivet vaikuttivat melko suurilta. Niitä tuskin on tuotu paikalle.	pohjoisesta	11.5.	Kalle Luoto
9	Koeojassa 1.4. ei tehty havaintoa muinaisjäännöksestä.	pohjoisesta	11.5.	Kalle Luoto
10	Tiepohjan kerrostumia kohdassa 2, kaivannon länsiprofiili. Todennäköisesti kaikki kuvassa erotuvat kerrostumat on paikalle 1900-luvun aikana tuotuja. Kaivanto täyttyi vedellä melko nopeasti.	koillisesta	11.5.	Kalle Luoto
11	Koekuoppa 3 kaivettuna. Kuopan pohjoislaidasta paljastui kivi.	luoteesta	15.5.	Kalle Luoto
12	Koekuoppaa 3 kaivetaan.	lännestä	15.5.	Kalle Luoto
				Kalle Luoto

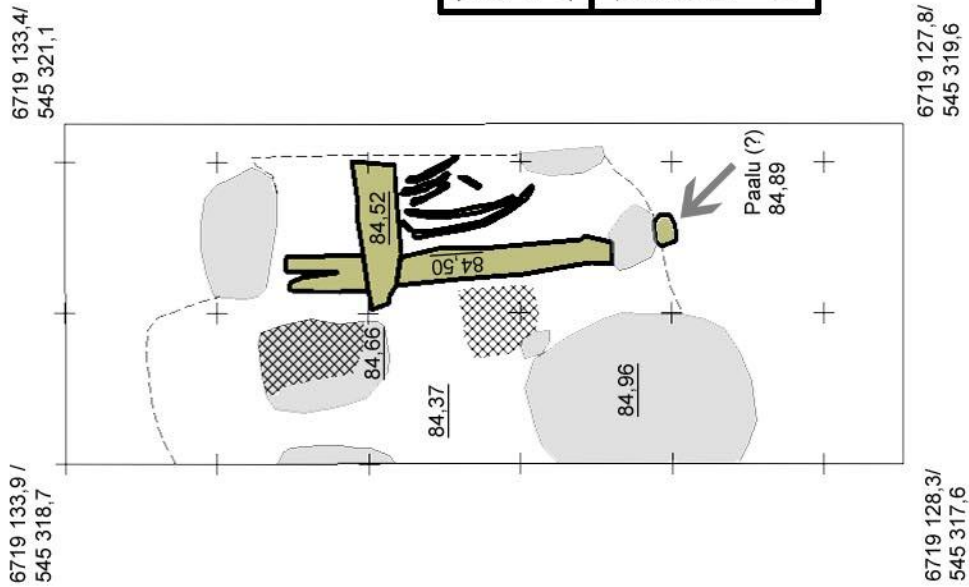
Liite 2:

Kartat

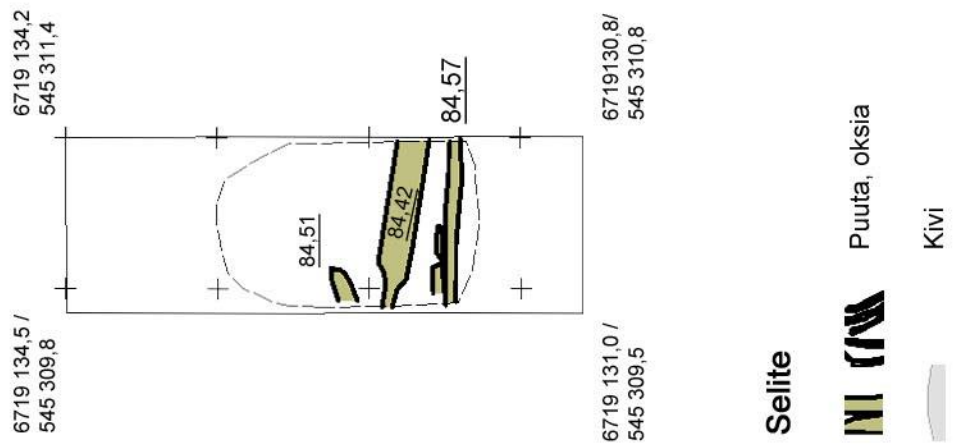


Kartta 6. Yleiskartta tielle kaivetuista koekuopista. MK 1:200.

Koeoja 1.3
Puurakenne
140 cm - 155 cm
tienpinnan
alapuolella



Koeoja 1.2
Puurakenne
noin 120 - 140 cm
tienpinnan
alapuolella



Selite



Puuta, oksia



Kivi



Hiiltä

84,51

Korkeus, m mpy

Virolahti Pirunpesänuori
Kalle Luoto 2015
Kulttuuriympäristöpalvelut Heiskanen & Luoto Oy
Arkeologinen koekaivaus

Yleiskartta tielle kaivetuista koekuopista
ETRS TM 35 koordinaatisto
kenttäpiirros: Markus Laurel
Mittausdokumentointi Tapani Rostedt
MK 1:50

Kartta 7. Koekuopat 1.2 ja 1.3, havaitut rakenteet. MK 1:50.