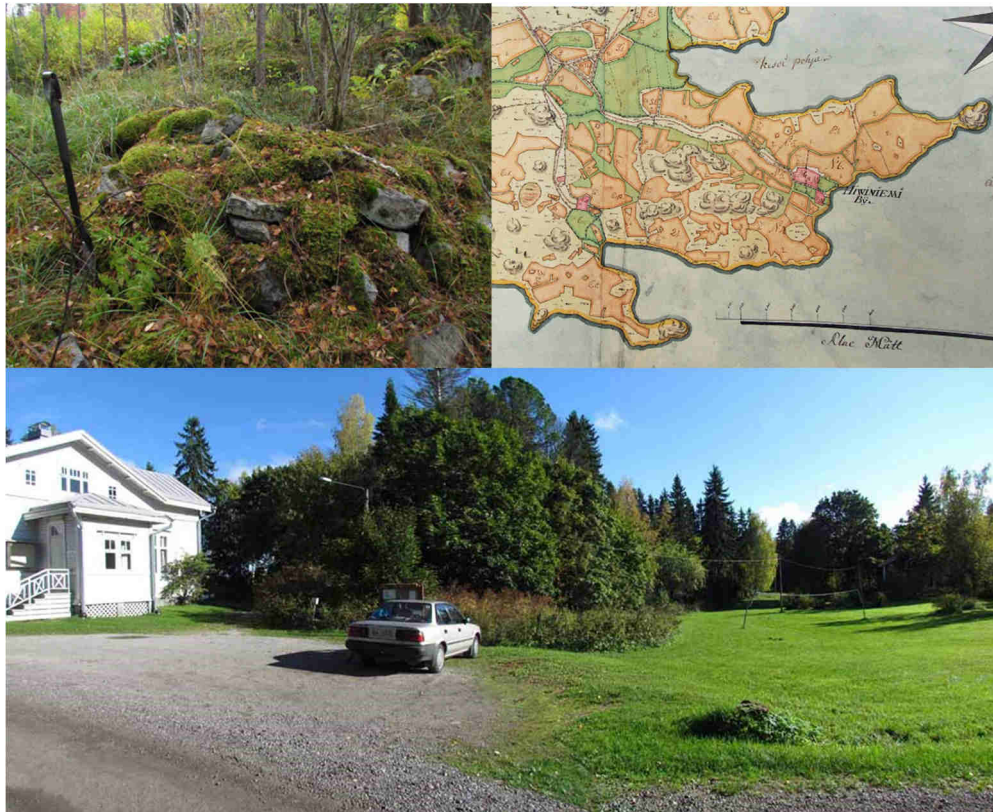




# TAMPERE HIRVINIEMI PÄTTINNIEMEN RANTA-ASEMAKAAVA-ALUEEN ARKEOLOGINEN INVENTOINTI



## SISÄLLYSLUETTELO

1	Johdanto .....	3
1.1	Perustietoa inventointialueesta.....	4
1.1.1	Vesistöhistorian pääpiirteet.....	4
1.1.2	Asutushistoria.....	4
1.1.3	Alueen aikaisemmat arkeologiset tutkimukset .....	6
2	Inventointityö .....	7
3	Tulokset .....	9
4	Lähteet.....	11
5	Kohteet .....	12
	Taulukko 1. Kaava-alueen kohteet. ....	12
	KIINTEÄT MUINAISJÄÄNNÖKSET.....	13
	1. Hirviniemi KiiKKinen (muinaisjäännöstunnus 1000011515).....	13
	2. Uusi-Kölli (muinaisjäännöstunnus 1000011539) .....	17
	3. Junkkarintie .....	19
	4. KiiKKisensalmentie 1 .....	21
	5. KiiKKisensalmentie 2 .....	22
	6. Pättinlahti .....	23
	MUUT KOHTEET .....	25
	7. KiiKKinen 2 .....	25
	8. KiiKKinen 3 .....	27

## KARTAT

Kartta 1. Koekuoppien sijainti. MK 1: 3000

Kartta 2. Kohteiden sijainti. MK 1: 3000

Kartta 3. Kohteiden sijainti. Mk 1: 2000

Taustakartat:

Maanmittauslaitoksen Maastotietokannan 10/2015 aineistoa

[http://www.maanmittauslaitos.fi/avoindata\\_lisenssi\\_versio1\\_20120501](http://www.maanmittauslaitos.fi/avoindata_lisenssi_versio1_20120501)

Tampereen kaupunkimittaus, Arkkitehtitoimisto Neva Oy

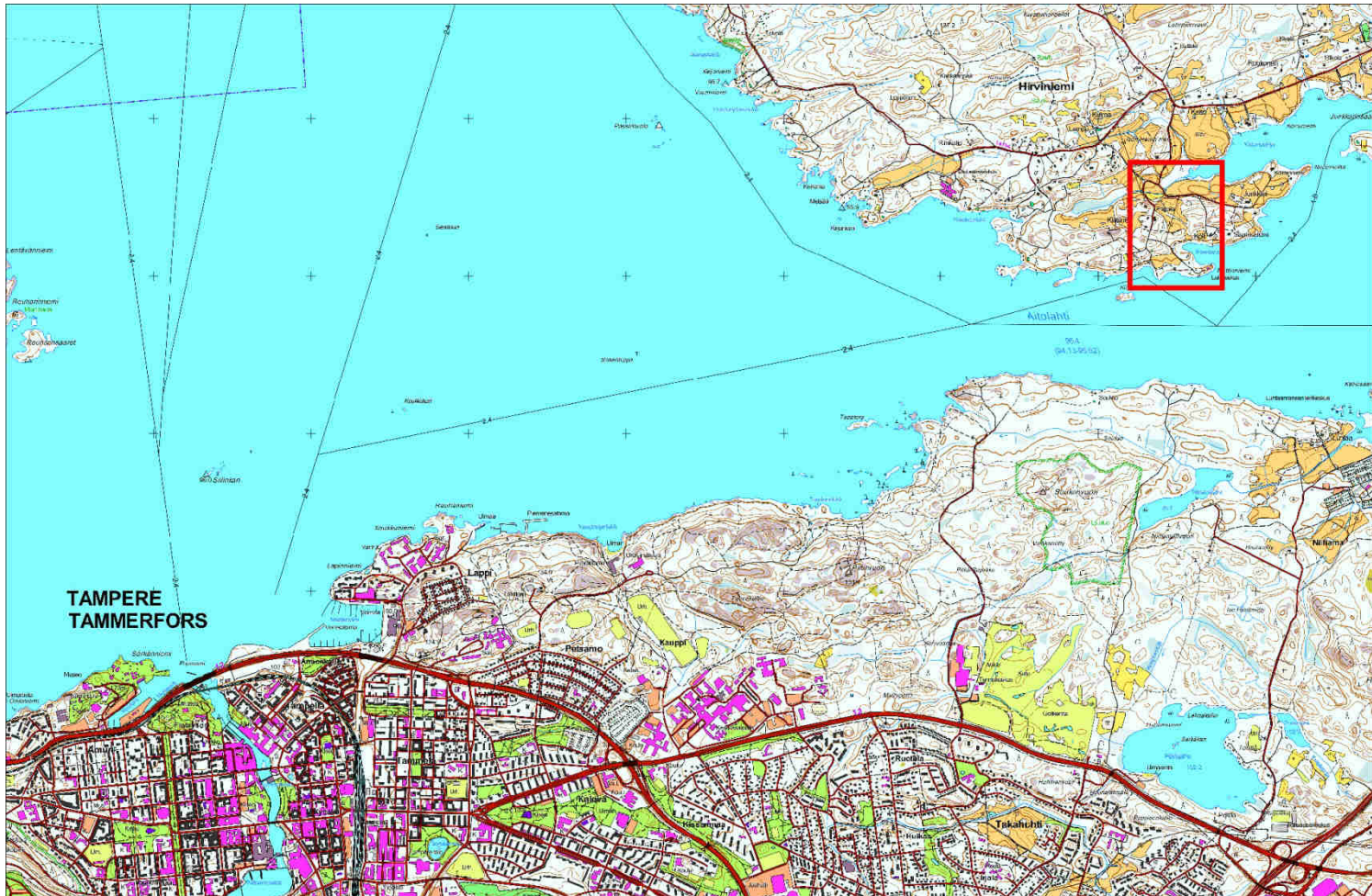
**TAMPERE HIRVINIEMI  
PÄTTINNIEMEN RANTA-ASEMAKAAVA-ALUEEN ARKEOLOGINEN INVENTOINTI 2015**

**TIIVISTELMÄ**

Kulttuuriympäristöpalvelut Heiskanen & Luoto oy teki syksyllä 2015 arkeologisen inventoinnin Tampereen Hirviniemessä, Pättinniemen ranta-asemakaava-alueella. Inventoinnin maastotyöt tehtiin kahtena päivänä 28.-29.9.2015 ja jälki-työt heti perään saman syksyn aikana. Inventoinnin esi-, kenttä- ja jälki-töistä vastasi arkeologi (FM) Kirsi Luoto. Inventointi liittyi Pättinniemen ranta-asemakaavoitustyöhön. Arkeologisen inventoinnin kustannuksista vastasi Tampereen evankelis-luterilainen seurakuntayhtymä. Inventoinnissa tarkastettiin kaksi alueella ennestään tunnettua kiinteää muinaisjäännöstä ja löydettiin neljä uutta suojelukohdetta.

**ARKISTOTIEDOT**

<b>Tutkimuksen laji</b>	Arkeologinen inventointi
<b>Tutkimuslaitos:</b>	Kulttuuriympäristöpalvelut Heiskanen & Luoto Oy
<b>Inventoija:</b>	FM Kirsi Luoto
<b>Kenttätyöaika:</b>	28.-29.9.2015
<b>Peruskartta:</b>	PK 2123 12
<b>Alkuperäinen tutkimuskertomus:</b>	Kulttuuriympäristöpalvelut Heiskanen & Luoto Oy:n arkisto
<b>Muinaisjäännöskohteet:</b>	Ennestään tunnetut kohteet: 1. Hirviniemi KiiKKinen (1000011515, historiallinen aika, asuinpaikka) 2. Uusi-Kölli (1000011539, historiallinen aika, rajamerkki) Uudet kohteet: 3. Junkkarintie (historiallinen aika, rajamerkki) 4. KiiKKisensalmentie 1 (historiallinen aika, rajamerkki) 5. KiiKKisensalmentie 2 (historiallinen aika, kellarikuopanne) 6. Pättinlahti (historiallinen aika, kellarikuopanne)
<b>Löydöt:</b>	Ei luetteloituja löytöjä
<b>Aikaisemmat tutkimukset:</b>	Inventointi: Salminen Hanna-Leena 2007

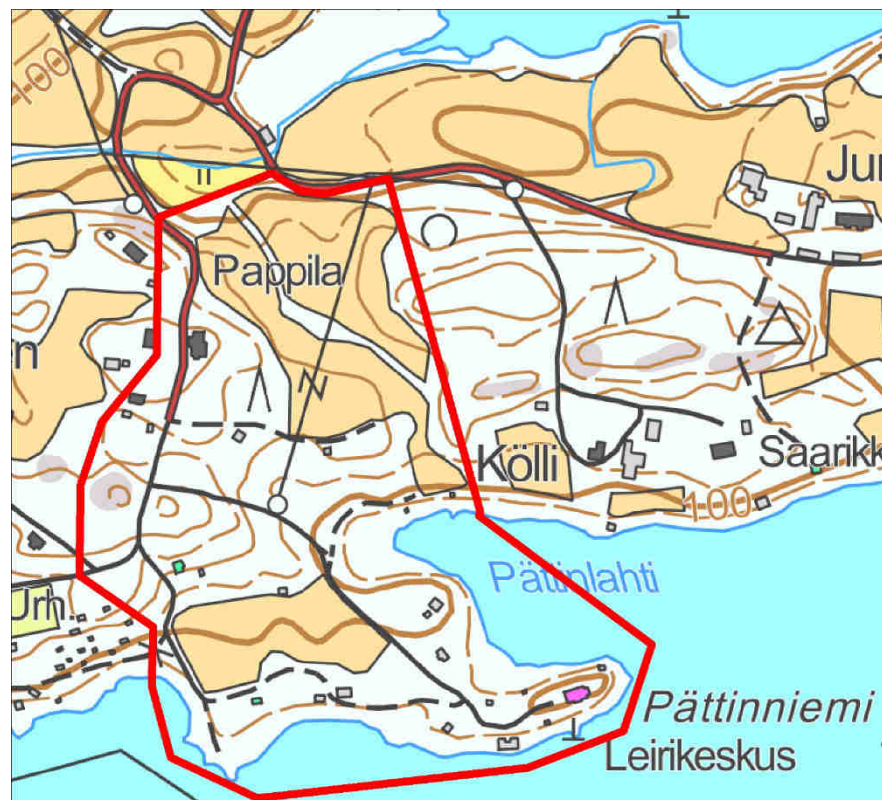


Kuva 1. Selvitysalueen suurpiirteinen sijainti merkitty kartalle punaisella rajauksella. Pohjakartta: Maanmittauslaitos 10/2015. Pohjakartta (c) Maanmittauslaitos 10/2015

## 1 Johdanto

Kulttuuriympäristöpalvelut Heiskanen & Luoto Oy teki syksyllä 2015 arkeologisen inventoinnin Tampereen Hirviniemessä, Pättinniemen ranta-asemakaava-alueella. Inventoinnin maastotyöt tehtiin kahtena päivänä 28.-29.9.2015 ja jälki-työt heti perään saman syksyn aikana. Inventoinnin esi-, kenttä- ja jälkitöistä vastasi arkeologi (FM) Kirsi Luoto. Mukana inventoinnin maastotyövaiheessa oli 28.9. myös metallinetsinharrastaja Reijo Hyvönen. Inventointi liittyy Pättinniemen ranta-asemakaavoitustyöhön, jota tekee arkkitehtitoimisto Neva Oy Tampereen evankelis-luterilaisen seurakuntayhtymän toimeksiannosta. Arkeologisen inventoinnin kustannuksista vastasi Tampereen evankelis-luterilainen seurakuntayhtymä.

Inventointialueella sijaitsi kaksi ennestään tunnettua kohdetta: Historiallisen ajan yksinäistalo Hirviniemi Kiikkinen (muinaisjäännostunnus 1000011515) ja historiallisen ajan rajamerkki Uusi-Köllli (muinaisjäännostunnus 1000011539), jotka oli löydetty Pirkanmaan maakuntamuseon Hirviniemen ja Sisaruspohjan osayleiskaava-alueelle laatimassa arkeologisessa inventoinnissa 2007 (Salminen). Syksyn inventoinnissa kohteet tarkastettiin ja tarkastuksen yhteydessä Kiikkisen yksinäistalon muinaisjäännostaluerajausta tarkennettiin maastohavaintojen ja alueen historiallisten karttojen uudelleenarvioinnin perusteella. Inventointialueelta löydettiin myös neljä ennestään tuntematonta muinaisjäännostkohdetta, kaikki historialliselle ajalle ajoittuvia ja Kiikkisen yksinäistaloon liittyviä rajamerkkejä tai kellarikuopanteita.



Kuva 2. Selvitysalueen sijainti. Pohjakartta (c) Maanmittauslaitos 10/2015

## 1.1 Perustietoa inventointialueesta

Inventointialue sijaitsee Tampereen Hirviniemessä, Näsijärven Aitolahden pohjoisrannalla, noin 6 km koilliseen Tampereen Tuomiokirkosta. Alueen omistaa Tampereen evankelis-luterilainen seurakuntayhtymä, jonka toimeksiannosta alueelle ollaan laatimassa ranta-asetusta. Alue on lähes kokonaisuudessaan evankelis-luterilaisen seurakuntayhtymän leirikeskukseksi, ja siellä sijaitseekin useita uudempia, 1900-luvun jälkipuoliskolla rakennettuja ja leirikeskusten toimintaan liittyviä rakennuksia. Alueen pohjoisosassa sijaitsee Aitolahden vanha pappila, arviolta 1900-luvun alusta peräisin oleva ja ajalle tyypillinen, puinen pappiston asuintalo. Pättinniemen kärjessä on puolestaan puurakenteinen, 1800-luvun lopun huvila piharakennuksineen, joka nykyään toimii osana leirikeskusta. Lisäksi alueella sijaitsee kaksi 1900-luvun alusta peräisin olevaa vanhaa pappilan torppaa sekä yksi uudempi omakotitalo. Alueen ilmettä leimaa leirikeskuskäyttö laakeine nurmialueineen, sauna-, uima- ja nuotiopaikkoineen. Alueen etelä- ja pohjoisosissa on kuitenkin myös yhä viljelykäytössä olevaa peltoa, jotka kuitenkin olivat inventointiajankohtana kesannolla.

### 1.1.1 Vesistöhistorian pääpiirteet

Jääkauden aikainen mannerjää hävisi Tampereen alueelta noin 9700 vuotta sitten. Jään peräytyminen synnytti Pyykinharjun itäisine ja läntisine jatkeineen. (Alhonen 1988, 25.) Jäätikön kasaamistuote, moreeni, on Tampereen alueen yleisin maalaji. Yoldia-vaiheessa Tampereen kohdalla oli vain muutamia pienialaisia saaria: Kaupungin eteläpuolella Vuoreksen vuori ja itäpuolella Aito- vuori. Ancyliusjärven pinta on Tampereella ollut 100-115 metrin välillä: tällöin syntyi rantahiekkakerrostumia, mutta myös Näsijärven ja Pyhäjärven rantojen savikerrostumat. Ancyliusvaiheen lopussa Tampereen nykykuoto oli jo näkyvässä. Ancyliusjärven pinnan alentuminen alle 100 metrin mpy aiheutti Näsijärven ja Pyhäjärven kuroutumisen itsenäisiksi järviksi: Näsijärvi kuroutui noin 8000 vuotta sitten ja Pyhäjärvi pari sataa vuotta myöhemmin. Litorinameri ei enää vaikuttanut Tampereella. Tammerkoski purkautui noin 5400 – 6900 vuotta sitten, jolloin Näsijärven pinta laski ja Pyhäjärven nousi. (Sama, 29-36.) Maata asutukselle on siis alkanut olla Ancyliusvaiheen aikana.

Tampereelta on vesiyhteydet Pyhäjärven kautta Nokianvirralle ja sitä kautta Kokemäenjoelle ja mereen. Eteläisiä järviä pääsee Etelä-Hämeeseen. Näsijärveä pitkin pääsee Virtain Toisvedelle, jota pitkin pääsee sekä Lapuanjoen että Ähtärinjoen suuntiin. Nämä reitit ovat varmasti olleet käytössä jo esihistoriallisena aikana. (Salo 1988, 54-57.)

### 1.1.2 Asutushistoria

1700-luvun lopun karttojen (Rehnström 1765; Florin 1781) mukaan Hirviniemessä oli 1700-luvun lopulla 6 taloa: Ruokonen, Keso ja Kiikkinen sijaitsivat kukin yksinään omien viljelysmaiden ympäröiminä, kun taas Junkkari, Kölli ja Lampu sijaitsivat vielä tuolloin ryhmäkylänä Kilunpohjan eteläpuolen niemessä. Taloista Kiikkisen yksinäistalo sijaitsee historiallisten karttojen asemoinnin perusteella

Pättiniemessä, noin 80 m Aitolahden vanhan pappilan päärakennuksesta kaakkoon. Rehnströmin vuoden 1765 kartassa näkyy varsinaisen yksinäistalotontin (A) lisäksi toinen asuintontti (B), joka sijaitsee vanhan pappilan päärakennuksen eteläpuolella. Alueen historiallinen tiestö johdattelee pääosin nykyteiden linjauksia. Inventoinnin kenttätövävaiheessa havaittiin, että Kiikkisen yksinäistalon tontilta B tontille A johtava tielinja ei enää erotu maastossa kulku-urana lukuun ottamatta pientä, vielä peltotienä käytössä olevaa pätkää tontin A länsiosassa. Tätä pätkää ei voida pitää kiinteänä muinaisjäännöksenä.

Vuoden 1540 maakirjasta käy ilmi, että Kiikkisen talo olemassa jo tuolloin. Seppo Suvannon mukaan Hirviniemen alueen talot voivat olla suunnilleen saman ikäisiä eli perustettu viimeistään 1400/1500-lukujen taitteessa. (Suvanto 1988:227, 245)



Kuva 3. Rehnströmin kartta vuodelta 1765. Kartassa näkyvät mm. alueen historiallinen tiestö ja asutus, pellot ja niityt. Kiikkisen yksinäistalotontit (A ja B) merkittyinä kartalle.



Kuva 4. Florinin isojakokartta vuodelta 1781. Kiikkisen yksinäistalon tonteista vain toinen (A) on yhä asuttu. Kartalle on merkitty ruskeanpunaisella Kiikkisen yksinäistalon ja Hirviniemen kylän maiden välinen raja.

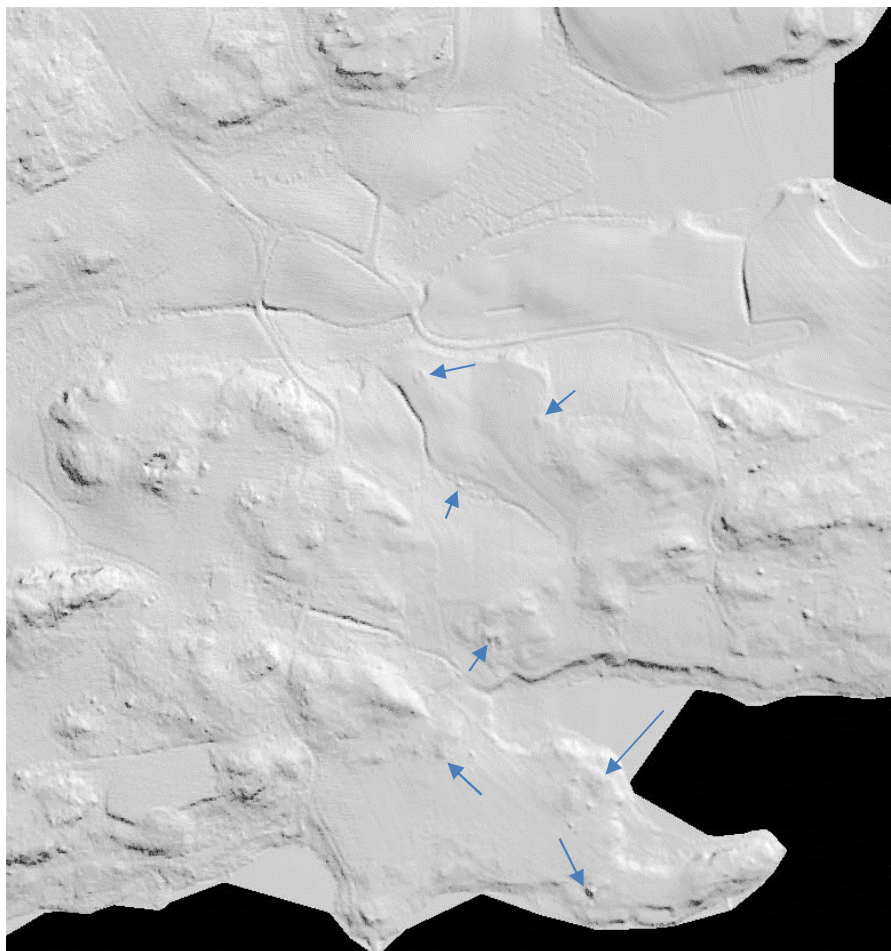
### 1.1.3 Alueen aikaisemmat arkeologiset tutkimukset

Tampereen koko kaupunki inventointiin Tampereen museoiden toimesta (nyk. Pirkanmaan maakuntamuseo) vuonna 1994-1995. Inventoinnin kenttätyöt suoritti HuK Teija Nurminen vuoden 1994 touko-kesäkuussa ja raportin kirjoitti Ulla Rajala talvella 1995. Tätä ennen Jouko Rätty oli inventoinut silloisen Tampereen kaupungin alueen vuonna 1971 (raportti 1972). Teisko ei kuitenkaan vielä tuolloin kuulunut Tampereen kaupunkiin, joten vuoden 1971 inventointi ei koskenut nyt tarkastettavia alueita. Maarit Suni suoritti vuonna 1975 Teiskon alueen pikainventoinnin sen jälkeen, kun alueet liitettiin Tampereen kaupunkiin. Edellä mainituissa inventoinneissa ei ilmeisesti Pättinnimen aluetta juuri kuitenkaan tarkastettu. Aluetta tutki tarkemmin ensimmäistä kertaa arkeologi Hanna-Leena Salminen vuonna 2007 tekemänsä Hirviniemen ja Sisaruspohjan osayleiskaava-alueiden arkeologisessa inventoinnissa.



## 2 Inventointityö

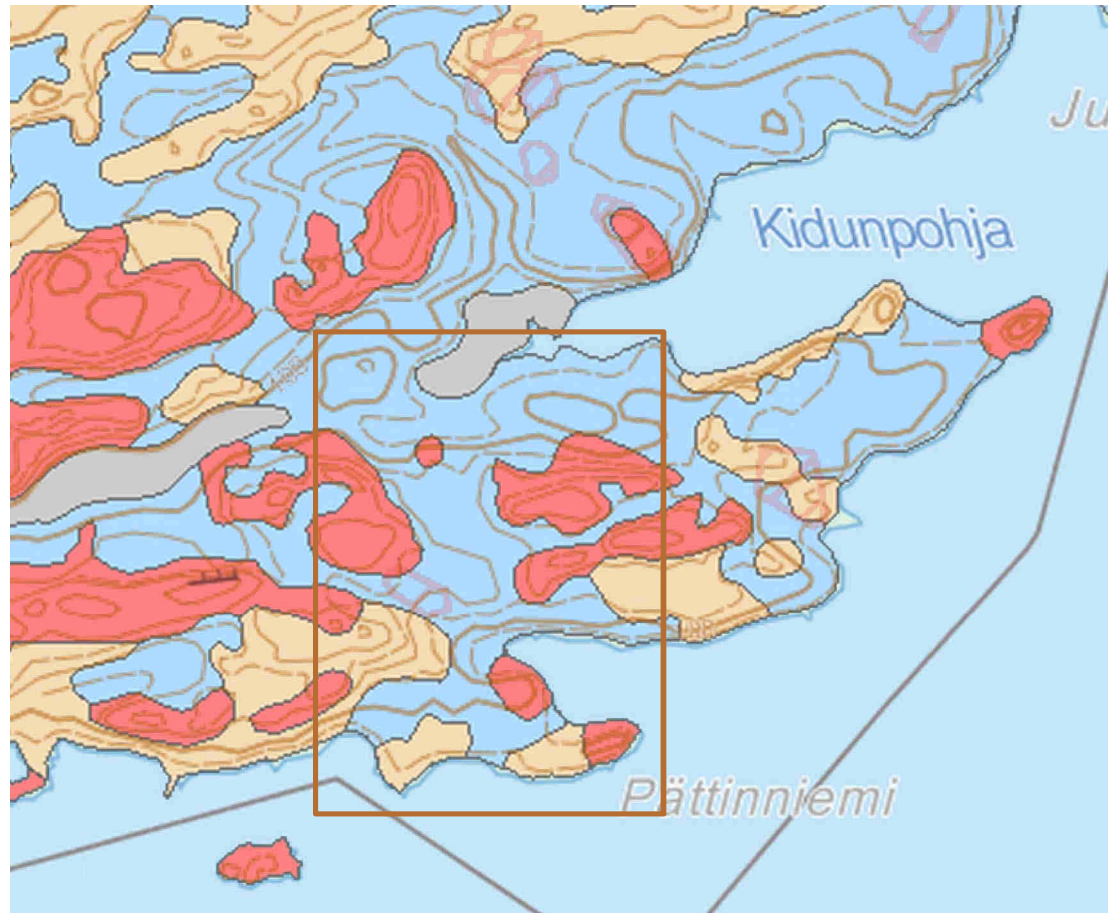
Esitöiden yhteydessä selvitettiin alueelta tunnetut muinaisjäännöskohteet ja tutustuttiin alueen luonnonympäristöön ja historiaan. Esiselvityksen perustana käytettiin erityisesti Museoviraston muinaisjäännösrekisteriä, Pirkanmaan maakuntamuseon Siiri-tietokantaa ja aiempia inventointikertomuksia. Historiallisen ajan muinaisjäännöksiä tarkasteltiin paikallishistorioiden ja Kansallisarkistossa säilytettävän historiallisen karttamateriaalin avulla. Historiallisten karttojen asemointi tehtiin käyttäen Photo-Shop-ohjelmistoa. Toinen aineisto, jossa historiallinen maankäyttö tuli esiin oli laserkeilausaineisto (kuva 5), jota käytettiin inventoinnin esityövaiheessa kartoitettaessa alueen arkeologisesti potentiaaleja alueita. Inventoinnin esityövaiheessa tarkasteltiin myös alueen maaperästä kertovaa kartta-aineistoa (kuva 6), josta havaittiin alueen olevan savimaata muutamia moreeni- ja kallioalueita lukuun ottamatta.



Kuva 5. Inventointialuetta kuvaava Laserkeilausaineisto, jossa näkyvät anomaliat tarkastettiin maastossa.

Alueelle tehtiin kaksi maastotarkastusta syyskuun 2015 lopussa. Mukana toisessa tarkastuksessa oli metallietsinharrastaja Reijo Hyvönen Kanta-Hämeen menneisyyden etsijät -ryhmästä, jonka kanssa tutkittiin otoksittain rautakauden kohteita ajatellen otollisimmat osat alueen pelloista (kuva 7). Löytöinä saatiin kuitenkin vain resenttiä metalliromua ja kolikoita. Toisena maastotyöpäivänä tarkastettiin

alueen ennestään tunnetut kohteet sekä koekuopitettiin arkeologisesti potentiaaleja maastonkohtia eritoten kaava-alueen pohjoisosassa (ks. Kartta 1 ja Liite 2). Koko kaava-alue tarkastettiin silmämääräisesti, sillä se ei ollut laajuudeltaan suuri (ks. Kartta 4). Alueen eteläosassa modernin maankäytön havaittiin olleen voimakkaampaa ja maaston olevan kivisempää. Siellä pyyntikulttuurin asuinpaikkojen tai muiden kohteiden esiintyminen on epätodennäköisempää kuin alueen pohjoisosassa. Koko kaava-alue tarkastettiin kauttaaltaan silmämääräisesti, sillä alue ei ollut kovinkaan laaja.



Kuva 6. Inventointialueen maaperää kuvaava kartta. Inventointialueen suurpiirteinen rajaus merkitty kartalle. Maaperäkartta © GTK 2015



Kuva 7. Metallietsinharrastaja Reijo Hyvönen lähdössä tutkimaan Pättinniemen peltoalueita ilmaisemella. (kuva: Tampere Pättinniemi 2015: 1)

Maastotöissä tehtiin kohteesta havaintoja sekä dokumentointiin havainnot muistiinpanoin, GPS laitteella sekä valokuvaamalla. GPS mittauksiin käytettiin Garmin GPSmap 62s laitetta. Mittausten tarkkuutena voitaneen pitää noin  $\pm 5$  metriä. Maastossa kohteiden paikantamisen perusteena oli maaston topografia ja havainnot. Kohteet dokumentoitiin valokuvaamalla, kirjallisin muistiinpanoin ja karttamerkinnöin. Raportointivaiheessa analysoitiin maastotöiden yhteydessä kerätty aineisto sekä laadittiin raportti sekä siihen liittyvät luettelot ja kartat. Raportin koordinaatit on ilmoitettu ETRS-TM35FIN - järjestelmän mukaisina. Inventointiin liittyvät digitaalivalokuvat ja raportin alkuperäiskappale on arkistoitu Heiskanen & Luoto Oy:n arkistoon Tampereella, kopiot raportista löytyvät Museoviraston keskusarkistosta ja Pirkanmaan maakuntamuseon arkistosta.

### 3 Tulokset

Inventoinnin tuloksena alueelta paikannettiin neljä uutta kiinteää muinaisjäännettä. Kaikki löydetyt kohteet ajoittuvat historialliselle ajalle ja liittyvät Kiikkisen yksinäistalon toimintaan. Uusien kohteiden joukossa on kaksi Hirviniemen ja Kiikkisen yksinäistalon välisen rajan rajamerkkiä (inventointiraportin kohteet nro 3. Junkkarintie ja 4. Kiikkisensalmentie 1) sekä kaksi kellarikuopannetta (5. Kiikkisensalmentie 2 ja 6. Pättinlahti).

Jo inventoinnin esityövaiheessa kiinnitettiin historiallisia karttoja (Rehnström 1765, Florin 1781) asemoitaessa siihen, että asemoinnin tulos poikkesi hieman Hanna-Leena Salmisen vuoden 2007 inventoinnin yhteydessä tekemästä asemoinnista. Maastotarkastuksessa tehtyjen alueen topografiaan liittyvien havaintojen ja asemoinnin perusteella esitetään Kiikkisen yksinäistalon muinaisjään-

Tampere Hirviniemi, Pättinniemi, arkeologinen inventointi

nösaluerajausta (kohde 1. Hirviniemi Kiikkinen) muutettavan noin 20-30 m pohjoisemmaksi sen tämän hetkisestä sijaintipaikasta. Lisäksi muinaisjäännösaluerajausta ehdotetaan muutettavaksi kaksiosaiseksi aiemman yhden, suuren aluerajauksen sijasta. Myös jo Salmisen 2007 inventoinnissa löydetyn kohteen 2. Uusi-Kölli (historiallisen ajan rajamerkki) sijaintitietoja on tarkennettu.

Lisäksi inventointiraportissa esitellään nk. "muina kohteina" kaksi havaintokohtaa: kohde 7. Kiikkinen 2 eli Salmisen 2007 inventointiraportissa löytämä maa-kuopanne, johon liittyviä havaintoja on tässä inventoinnissa tarkennettu, sekä kohde 8. Kiikkinen 4 eli resentti kivirakenne kaava-alueen etelärannalla. Em. havaintojen lisäksi alueella oli havaittavissa lukuisia peltoraunioita, jotka sijaitsevat nykyäänkin olemassa olevien peltojen reunamilla ja joita ei ole esitelty erikseen omana havaintokohtanaan.

Tampereella 6.10.2015



Kirsi Luoto, arkeologi (FM)

## 4 Lähteet

### Painamattomat lähteet

Salminen, Hanna-Leena 2007. Tampere, Hirviniemi ja Sisaruspohja, osayleiskaava-alueiden arkeologinen inventointi 2007. Pirkanmaan maakuntamuseon arkistossa.

Suni, Maarit 1975. Tampereen Teiskon, Tottijärven, Valkeakosken ja Viljakkalan inventointi. Museoviraston arkistossa.

Nurminen, Teija & Rajala, Ulla 1994. Tampereen kaupungin inventointi. Pirkanmaan maakuntamuseon arkistossa.

### Painetut lähteet

Alhonen, P., 1988. Tampereen luonnonympäristön kehitysvaiheet. Tampereen historia I. Vaiheet ennen 1840-lukua. Tampere.

Arajärvi, Kirsti 1954. Messukylän - Teiskon - Aitolahden - historia. Tampereen kaupunki, Teiskon ja Aitolahden kunnat.

Niukkanen, Marianna 2000. Asutus- ja elinkeinohistoriallisten muinaisjäännösten inventointi. (Maaranen, Päivi, Kirkinen Tuija toim.) Arkeologinen inventointi. Opas inventoinnin suunnitteluun ja toteuttamiseen. Museovirasto. s. 208-219

Salo, Unto 1988. Tampereen esihistoria. (Alhonen & Salo & Suvanto & Rasila). Tampereen historia 1. Vaiheet ennen 1840-lukua. Tampereen kaupunki. s. 51-160

Suvanto, Seppo 1988. Talonpoikainen Tampere keskiajalta 1600-luvun puoliväliin. (Aihonen & Salo & Suvanto & Rasila). Tampereen historia 1. Vaiheet ennen 1840-lukua. Tampereen kaupunki. s. 161 -313

### Sähköiset lähteet

Museovirasto, Kulttuuriympäristö, rekisteriportaali,  
(<http://kulttuuriymparisto.nba.fi>)

### Historialliset kartat, Kansallisarkisto

- Rehnström 1765. Tiluskartta ja selitys. sig. H 49 8/1-10.
- Florin 1781. Isojakokartta ja selitys. sig. H 49 8/11-26.

## 5 Kohteet

Taulukko 1. Kaava-alueen kohteet.

NRO	Nimi	laji	MJ tyyppi	Ajoitus	Koord. ETRS 89 N	Koord. ETRS 89 E
1	Hirviniemi Kiikkinen	kiinteä muinaisjäännös (1000011515)	asuinpai- kat	historiallinen aika	6826300	333425
2	Uusi-Kölli	kiinteä muinaisjäännös (1000011539)	rajamerkit	historiallinen aika	6826299	333575
3	Junkkarin- tie	kiinteä muinaisjäännös	rajamerkit	historiallinen aika	6826417	333547
4	Kiikkisen- salmentie 1	kiinteä muinaisjäännös	rajamerkit	historiallinen aika	6826434	333327
5	Kiikkisen- salmentie 2	kiinteä muinaisjäännös	kellari- kuopanne	historiallinen aika	6826423	333330
6	Pättinlahti	kiinteä muinaisjäännös	kellari- kuopanne	historiallinen aika	6826264	333522
7	Kiikkinen 2	muu kohde ei suojelukohde	maa- kuopat	moderni	6826251	333489
8	Kiikkinen 3	muu kohde ei suojelukohde	kiviraken- teet	moderni	6826005	333358

## KIINTEÄT MUINAISJÄÄNNÖKSET

### 1. Hirviniemi Kiikkinen (muinaisjäännöstunnus 1000011515)

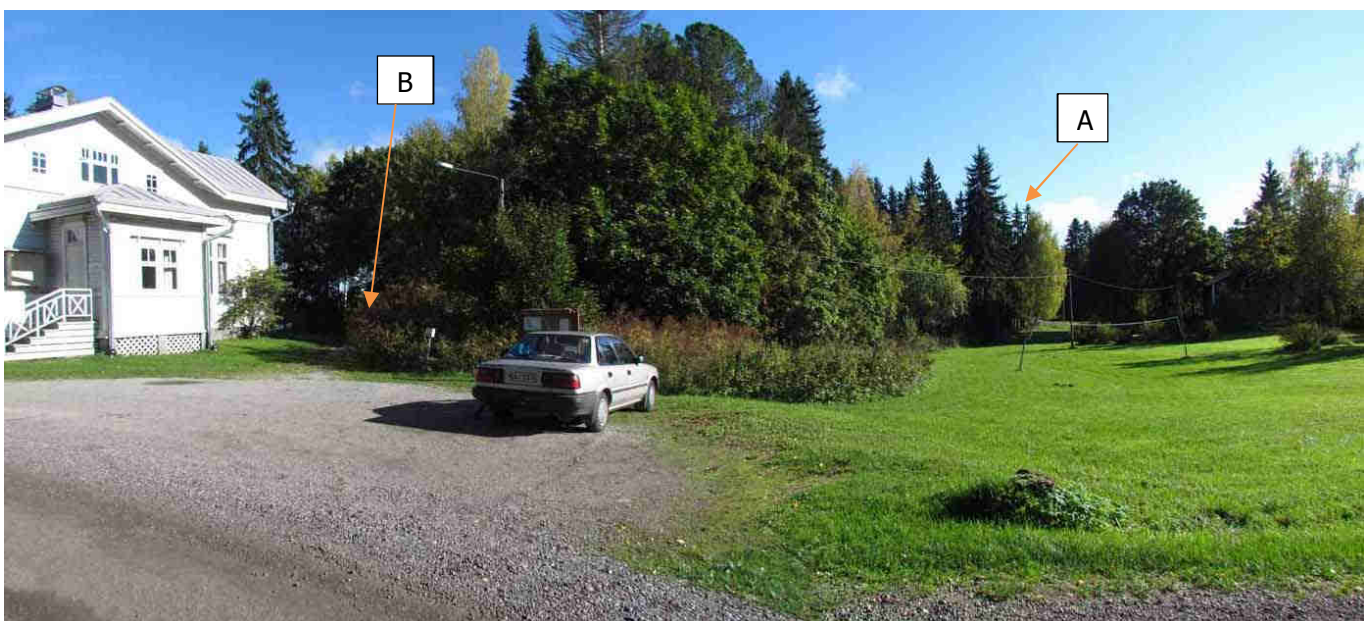
Nimi:	Hirviniemi Kiikkinen
Kunta/kylä/kiinteistö:	Tampere/Hirviniemi/837-501-7-0
Laji:	Kiinteä muinaisjäännös
Ajoitus:	historiallinen aika (1400 – 1800-luku)
Muinaisj.tyyppi:	asuinpaikat
Lukumäärä:	1
Koordinaatit (ETRS-TM35FIN)	
N	6826300
E	333425
Z/m.mpy	105-110 m mpy
Koord.selite	Tontin A koordinaatit
löydöt	Ei löytöjä
Peruskartta:	PK 2123 12
Aiemmat tutkimukset:	Salminen 2007 inventointi
Suojelustatus:	kiinteä muinaisjäännös, suojelukohde

#### Kohteen kuvaus:

Kiikkisen autioitunut yksinäistalon paikka sijaitsee Aitolahden vanhan pappilan etelä- ja kaakkoispuolella. Yksinäistalo käsittää vuoden 1765 kartan mukaan kaksi tonttia (A ja B, ks. kuva 3, kartat 2 ja 3), joista tontti A sijaitsee noin 80 m kaakkoon pappilan päärakennuksesta, pappilan piha-alueella olevassa pienessä metsikössä (kuva 8). Jo 1700-luvulla autioitunut Kiikkisen tontti B (P: 6826337, I: 333366) sijaitsee pappilan päärakennuksen eteläpuolella (kuva 8). Tontin A eteläpuolitse kulkee peltotie, josta osa näkyy jo 1700-luvun kartta-aineistossa tontilta B tontille A johtavana kulkureittinä. Alueen historiallinen tiestö johdattelee muuten pääosin nykyteiden linjauksia. Inventoinnin kenttätyövaiheessa havaittiin, että Kiikkisen yksinäistalon tontilta B tontille A johtava tielinja ei enää erotu maastossa kulku-urana lukuun ottamatta edellä mainittua pientä, vielä peltotie-

nä käytössä olevaa pätkeä tontin A länsiosassa. Tätä pätkeä ei kuitenkaan voida pitää kiinteänä muinaisjäännöksenä.

Vuoden 1540 maakirjasta käy ilmi, että Kiikkisen talo olemassa jo tuolloin. Seppo Suvannon mukaan Hirviniemen alueen kaikki talot voivat olla suunnilleen saman ikäisiä eli perustettu viimeistään 1400/1500-lukujen taitteessa. (Suvanto 1988:227, 245). Kiikkisen talon historia palautunee siten jo keskiajalle. Kiikkinen oli alun perin yksi alueen varakkaimmista taloista, mutta jo 1700-luvulla oli merkkejä vaurauden vähenemisestä ja 1804 talo liitettiin Hatanpään kartanoon, jonka torppana se oli vuoteen 1904 saakka. Vuona 1923 Hirviniemen talojen varakkaat isännät ostivat Kiikkisen tilan. Tilan maista myytiin tontteja sekä varattiin tontti Aitolahden pappilaa varten. Tonttien myynnistä saadut rahat varattiin Aitolahden kirkon rakentamiseen. (Salminen 2007)

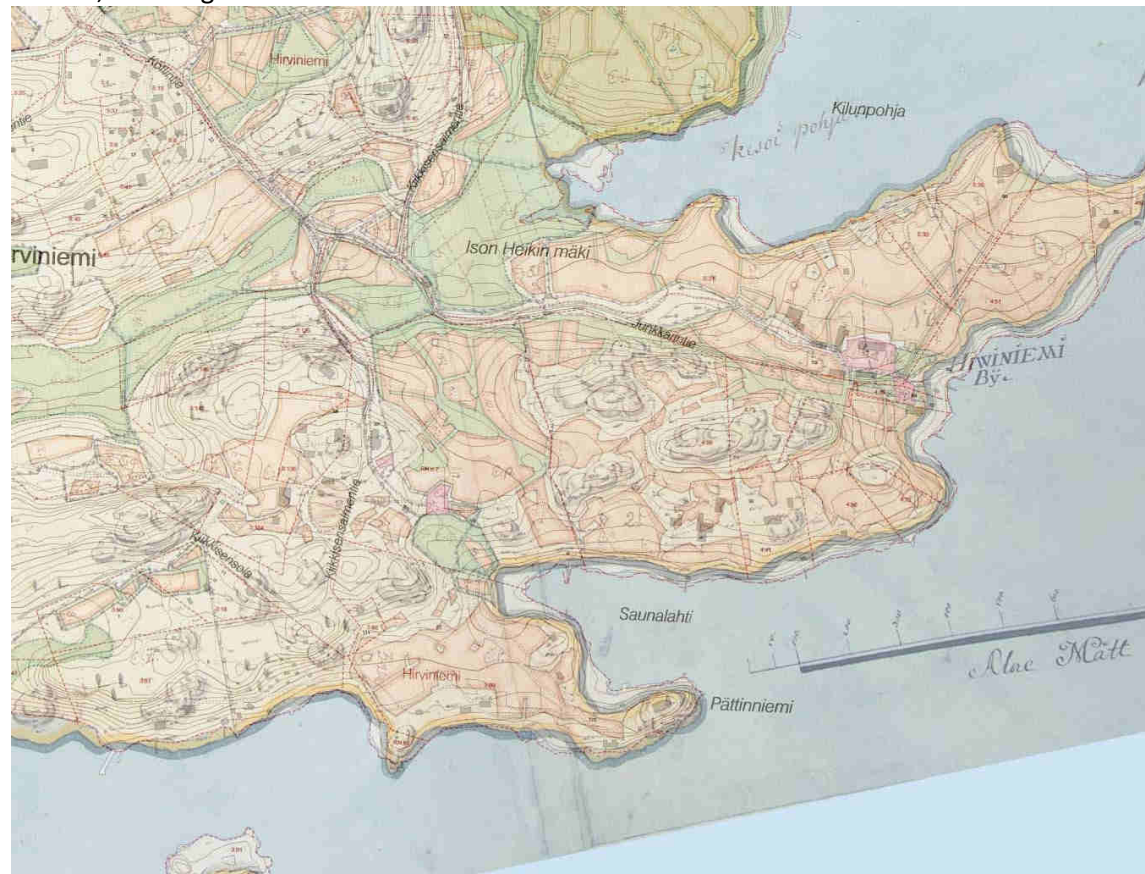


Kuva 8. Kiikkisen yksinäistalon tonttien A ja B sijainti merkitty kuvaan nuolilla. Kuvattu lännestä. (Kuva: Tampere Pättinniemi 2015: 2)

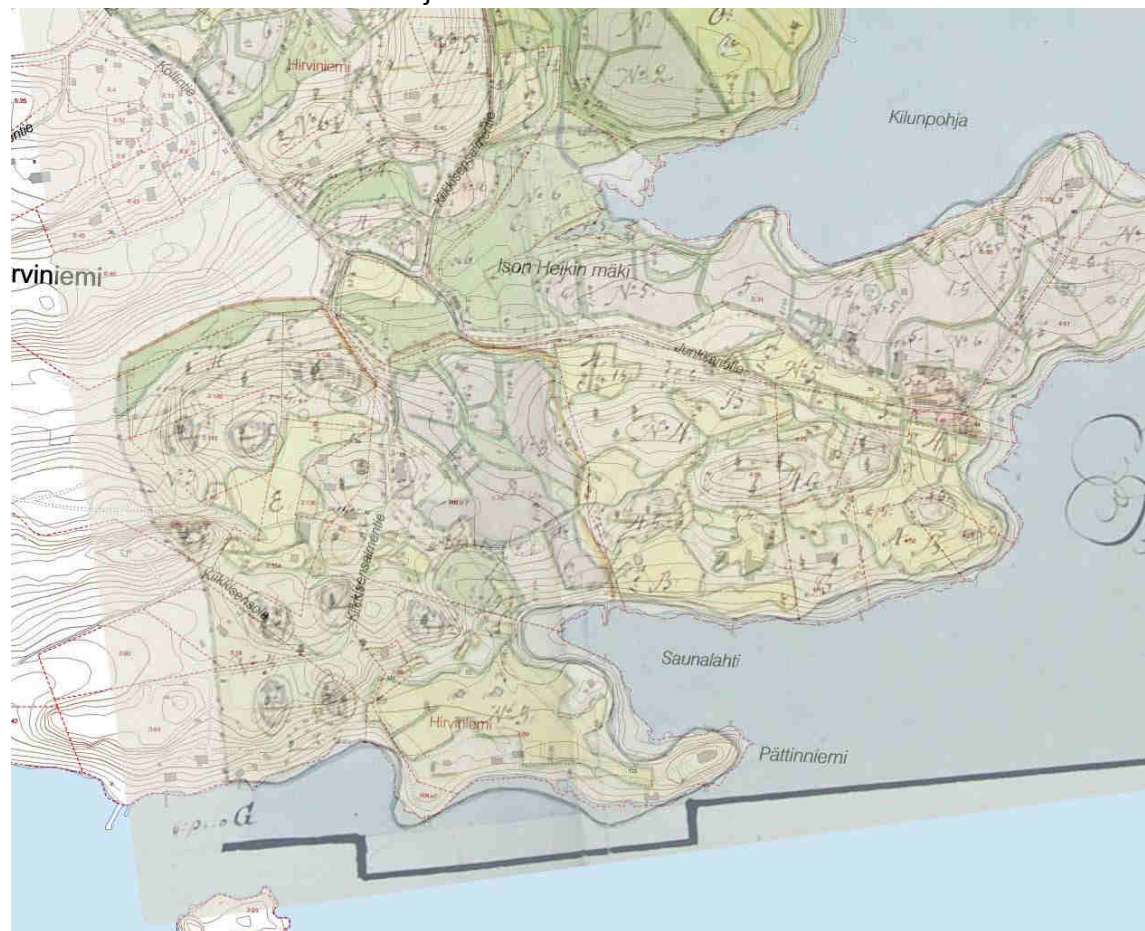
Vuoden 2007 inventoinnissa (Salminen) kohde paikallistettiin inventoinnin esityövaiheessa vanhojen karttojen avulla. 1700 ja 1800-lukujen kartat digitointiin Salmisen toimesta nykyiselle peruskartalle (2006). Maastokäynnillä ei havaittu vuonna 2007 rakenteita tai topografisesti selkeää talonpaikkaa.

Vuoden 2015 inventoinnin esityövaiheessa Salmisen niin ikään käyttämät kartat (Rehnström 1765, Florin 1781) asemoitiin uudelleen peruskartalle (kuvat 9 ja 10). Uuden asemoinnin mukaan Kiikkisen yksinäistalon tontit A ja B sijaitsisivat noin 30 m pohjoiseen verrattuna Salmisen asemointiin (2007). Uutta asemointitulosta tukee alueen topografia: peltojen muoto tontin A pohjois- ja itäpuolella, peltojen sijainti tontille A johtaneen tien kohdalla tontin länsireunassa sekä 1700-luvun kartoissa näkyvä tontin eteläpuolinen niitty, joka nykyäänkin erottuu maastossa aukeana, kesannolla olevana niittyalueena. 1700-luvun karttojen uudelleenasetointiin ja maastossa tehtyihin havaintoihin perustuen Kiikkisen yksinäistalon muinaisjäännösalueen rajausta ehdotetaan muutettavan tässä raportissa esitetyn mukaiseksi.





Kuva 9. Rehnströmin tiluskartta vuodelta 1765 asemituna nykyperuskartalle. Asemointi Kirsi Luoto 2015. Pohjakartta © Maanmittauslaitos.



Kuva 10. Florinin (1781) isojakokartta asemituna peruskartalle. Asemointi Kirsi Luoto 2015. Pohjakartta © Maanmittauslaitos.

### Havainnot 2015:

Maastotarkastuksessa havaittiin vuoden 2015 asemoinnin mukaisen Kiikkisen yksinäistalon tontin A sijaitsevan pappilan piha-alueeseen kuuluvan pienen metsikön lounaisosassa ja sen itäpuolisella pellolla, noin 80 m pappilan päärakennuksesta lounaaseen. Alueen aluskasvillisuus oli poikkeuksellisen vähäistä ja puusto arviolta noin 50-60 vuotta vanhaa. Tontin pohjoisosassa havaittiin noin puoli metriä korkea maapenger (kuva 11), jonka pohjoispuolella aluskasvillisuus oli eteläistä aluetta sankempaa ja kasvoi mm. heinää ja horsmaa. Tämä herätti epäilyjä siitä, olisiko suuri osa historiallisen tonttimaan pintamaasta kuorittu jossain vaiheessa 1900-luvun kenties puolivälin tienoilla. Asemoidun tontin A keskelle kaivettiin koekuoppa (kuva 12), jonka maannos oli savihiesua; maannoksessa oli erittäin ohuen humuskerroksen alla havaittavissa ainoastaan homogeeninen hie-susavikerros. Tämä saattaa viitata edellä siihen, että alueen luontainen pintamaa on todella poistettu jossain vaiheessa. Asiaa ei kuitenkaan pystytty varmentamaan mistään, ja on tietenkin mahdollista, että historialliseen tonttimaahan liittyviä kerrostumia olisi paikoin säilynyt myös tonttimaan A eteläisissä osissa mahdollisesta kuorimistoimenpiteestä huolimatta.



Kuva 11. Tontin A pohjoisosassa havaittu pengeri. Kuvattu idästä. (Kuva: Tampere Pättinniemi 2015: 3)



Kuva 12. Tontin A keskelle kaivetun koekuopan maannos oli homogeenistä hie-susavea. (Kuva: Tampere Pättinniemi 2015: 4)

1765 (Rehnström) kartassa esiintyvä ja jo vuoden 1781 (Florin) kartasta puuttuva Kiikkisen yksiäistalon tontti B sijaitsee pappilan päärakennuksen eteläpuolella, välittömästi rakennuksen vieressä. Alue on osin hiekkapintaista pysäköintialuetta, osin pappilan puutarhaa. On mahdollista, että maan alla on säilyneenä historialliseen tonttimaahan liittyviä kulttuurikerroksia tai rakenteita.

**Ehdotus kohteet suojelustatukseksi:** kiinteä muinaisjäänös, suojelukohde.

## 2. Uusi-Köllli (muinaisjäänöstunnus 1000011539)

Nimi:	Uusi-Köllli
Kunta/kylä/kiinteistö:	Tampere/Hirviniemi/837-501-7-0
Laji:	Kiinteä muinaisjäänös
Ajoitus:	historiallinen aika
Muinaisj.tyyppi:	kivirakenteet / rajamerkit
Lukumäärä:	1
Koordinaatit (ETRS-TM35FIN)	
N	6826300
E	333575
Z/m.mpy	104 m mpy
Koord.selite	Rajamerkin koordinaatit
löydöt	Ei löytöjä
Peruskartta:	PK 2123 12
Aiemmat tutkimukset:	Salminen 2007 inventointi
Suojelustatus:	kiinteä muinaisjäänös, suojelukohde

### Kohteen kuvaus:

Kivirakennelma sijaitsee peltojen keskellä sijaitsevan L-kirjaimen muotoisen metsäsaarekkeen W-reunassa (kuva 13, kartat 2 ja 3). Saarekkeen keskellä on hieman ympäröivää maastoa korkeampi WE-suuntainen kalliainen mäki. Saarekkeessa

kasvaa runsaasti vanhoja puita, mäntyjä ja kuusia, aluskasvillisuutena kasvaa sammalta ja varpuja.

Kivirakenne koostuu pystyyn tuetusta noin 50-60 cm korkeasta kivistä (kuva 14). Kiven itäisivulla erottuu numero 95. Isompi kivi on tuettu pystyyn muutamilla pienemmillä kivillä. Kivirakenne on rajakivi, ja sen sijainti sopii 1700-luvun karttojen digitoinnin perusteella Kiikkisen yksinäistalon ja Hirviniemen ryhmäkylän rajalle. Myös nykyinen tilojen raja noudattelee osin samaa linjaa.



Kuva 13. Uusi-Köllin rajakivi metsikössä vanhalla Kiikkisen ja Hirviniemen rajalla. Kuvattu idästä. (Kuva: Tampere Pättinniemi 2015: 5)



Kuva 14. Kiven itäisivulla erottuu numero 95. Kuvattu idästä. (Kuva: Tampere Pättinniemi 2015: 6)

#### **Havainnot 2015:**

Kohde on säilynyt ennallaan. Kohteen koordinaattitieto on virheellinen Salmisen (2007) inventointiraportissa ja koordinaatit korjattiin vastaamaan kohteen todellista sijaintia.

**Ehdotus kohteet suojelustatukseksi:** kiinteä muinaisjäänös, suojelukohde.

### 3. Junkkarintie

Nimi:	Junkkarintie
Kunta/kylä/kiinteistö:	Tampere/Hirviniemi/837-501-7-0
Laji:	Kiinteä muinaisjäänös
Ajoitus:	historiallinen aika
Muinaisj.tyyppi:	kivirakenteet / rajamerkit
Lukumäärä:	1
Koordinaatit (ETRS-TM35FIN)	
N	6826417
E	333547
Z/m.mpy	105 m mpy
Koord.selite	Rajamerkin koordinaatit
löydöt	Ei löytöjä
Peruskartta:	PK 2123 12
Aiemmat tutkimukset:	-
Suojelustatus:	kiinteä muinaisjäänös, suojelukohde

#### Kohteen kuvaus:

Kivirakennelma sijaitsee metsässä, Aitolahden pappilan pellon itäreunassa, noin 200 m itäkoilliseen Aitolahden vanhan pappilan päärakennuksesta (kartat 2 ja 3). Kivirakenne koostuu kahdesta suuresta kivistä, joiden väliin on kasattu pienempiä kiviä (kuvat 15 ja 16). Suurista kivistä läntisempi on lohjennut. Kivirakenne on rajakivi, ja sen sijainti sopii 1700- luvun karttojen digitoinnin perusteella Kiikkisen yksinäistalon ja Hirviniemen ryhmäkylän rajalle. Myös nykyinen tilojen raja noudattelee osin samaa linjaa.



Kuva 15. Junkkarintien rajamerkki kuvattuna pohjoisesta. (Kuva: Tampere Pättinniemi 2015: 7)



Kuva 16. . Junkkarintien rajamerkki kuvattuna etelästä. (Kuva: Tampere Pättinniemi 2015: 8)

**Ehdotus kohteet suojelustatukseksi:** kiinteä muinaisjäänös, suojelukohde.

#### 4. Kiikkisensalmentie 1

Nimi:	Kiikkisensalmentie 1
Kunta/kylä/kiinteistö:	Tampere/Hirviniemi/837-501-7-0
Laji:	Kiinteä muinaisjäänös
Ajoitus:	historiallinen aika
Muinaisj.tyyppi:	kivirakenteet / rajamerkit
Lukumäärä:	1
Koordinaatit (ETRS-TM35FIN)	
N	6826434
E	333327
Z/m.mpy	110 m mpy
Koord.selite	Rajamerkin koordinaatit
löydöt	Ei löytöjä
Peruskartta:	PK 2123 12
Aiemmat tutkimukset:	-
Suojelustatus:	kiinteä muinaisjäänös, suojelukohde

#### Kohteen kuvaus:

Kivirakennelma sijaitsee Kiikkisensalmentien länsipuolella, kallionyppylän kupeessa, noin 75 m länsiluoteeseen Aitolahden vanhan pappilan päärakennuksesta (kartat 2 ja 3). Paikalla on soikea rökkiö, jonka mitat ovat 3,5 x 2 m ja korkeus 1 m (kuva 17). Kivet rökkiössä ovat halkaisijaltaan noin 30-50 cm. Kivirakenne on rajakivi, ja sen sijainti sopii 1700-luvun karttojen digitoinnin perusteella Kiikkisen yksinäistalon ja Hirviniemen ryhmäkylän rajalle. Myös nykyinen tilojen raja noudattelee osin samaa linjaa.

**Ehdotus kohteet suojelustatukseksi:** kiinteä muinaisjäänös, suojelukohde.



Kuva 17. Kiikkisensalmentie 1:n rajaröykkiö kuvattuna kaakosta. (Kuva: Tampere Pättinniemi 2015: 9)

## 5. Kiikkisensalmentie 2

Nimi:	Kiikkisensalmentie 2
Kunta/kylä/kiinteistö:	Tampere/Hirviniemi/837-501-7-0
Laji:	Kiinteä muinaisjäännös
Ajoitus:	historiallinen aika
Muinaisj.tyyppi:	maarakenteet/ kuopat
Lukumäärä:	1
Koordinaatit (ETRS-TM35FIN)	
N	6826423
E	333330
Z/m.mpy	110 m mpy
Koord.selite	Kellarikuopanteen koordinaatit
löydöt	Ei löytöjä
Peruskartta:	PK 2123 12
Aiemmat tutkimukset:	-
Suojelustatus:	kiinteä muinaisjäännös, suojelukohde



### Kohteen kuvaus:

Kohde sijaitsee metsikössä, Kiikkisensalmentien länsipuolella, lähellä palaneen talon pihapiiriä (kartat 2 ja 3). Paikalla on kellari/nauriskuopanne (kuva 18), jonka suuaukko osoittaa kohti pohjoista. Kellarikuopanteen mitat ovat 3 x 3 m. Sen itäreunalla on matala, noin 1,5 m leveä valli. Kyseessä on todennäköisesti Kiikkisen yksinäistalon tai Aitolahden vanhan pappilan toimintaa liittyneen maakellarin jäännös.

**Ehdotus kohteet suojelustatukseksi:** kiinteä muinaisjäännös, suojelukohde.



Kuva 18. Kiikkisensalmentie 2:n kellari/nauriskuopanne. Kuvattu pohjoisesta. (Kuva: Tampere Pättinniemi 2015: 10)

## 6. Pättinlahti

Nimi:	Pättinlahti
Kunta/kylä/kiinteistö:	Tampere/Hirviniemi/837-501-7-0
Laji:	Kiinteä muinaisjäännös
Ajoitus:	historiallinen aika
Muinaisj.tyyppi:	maarakenteet/ kuopat
Lukumäärä:	1
Koordinaatit (ETRS-TM35FIN)	
N	6826264
E	333522
Z/m.mpy	105 m mpy

Koord.selite	Kellarikuopanteen koordinaatit
löydöt	Ei löytöjä
Peruskartta:	PK 2123 12
Aiemmat tutkimukset:	-
Suojelustatus:	kiinteä muinaisjäännös, suojelukohde

#### **Kohteen kuvaus:**

Kohde sijaitsee metsikössä, noin 190 m kaakkoon Aitolahden vanhasta pappilasta, pienen maakumpareen kaakkoisreunassa (kartat 2 ja 3). Paikalla on kellari/nauriskuopanne (kuva 19), jonka suuaukko osoittaa kohti itäkaakkoa ja peltoa. Kellarikuopanteen mitat ovat 2,5 x 1,5 m ja syvyys 0,4 m. Sen reunoja kiertävät noin 2 m leveät vallit. Valleja on tuettu kivillä, joista osa on tippunut maakumpareen kaakkoispuolelle. Kyseessä on todennäköisesti Kiikkisen yksinäistalon toimintaa liittyneen maakellarin jäännös.

**Ehdotus kohteet suojelustatukseksi:** kiinteä muinaisjäännös, suojelukohde.



Kuva 19. Pättinlahden kellari- tai nauriskuopanne. Kuvattu länsiluoteesta. (Kuva: Tampere Pättinniemi 2015: 11)

## MUUT KOHTEET

### 7. Kiikkinen 2

Nimi:	Kiikkinen 2
Kunta/kylä/kiinteistö:	Tampere/Hirviniemi/837-501-7-0
Laji:	Muu kohde
Ajoitus:	moderni
Muinaisj.tyyppi:	maarakenteet/ kuopat
Lukumäärä:	1
Koordinaatit (ETRS-TM35FIN)	
N	6826251
E	333489
Z/m.mpy	102,5 m mpy
Koord.selite	Kuopanteen koordinaatit. Koordinaattitieto on tarkistettu vastaamaan kohteen sijaintia maastossa (vrt. virheellinen koordinaatti Salmisen vuoden 2007 inventointikertomuksessa)
löydöt	Ei löytöjä
Peruskartta:	PK 2123 12
Aiemmat tutkimukset:	-
Suojelustatus:	Ei suojelukohde

**Kohteen kuvaus:** Kohde on löydetty Hanna-Leena Salmisen inventoinnissa vuonna 2007. Se sijaitsee Aitolahden vanhan pappilan tontin SE-puolella metsäisen, hieman ympäristöään korkeamman saarekkeen länsipäässä, noin 160 m Pappilan päärakennukselta kaakkoon (kartat 2 ja 3). Kohde sijaitsee mäen etelärinteellä, heti mäen päältä alkaen. Mäen alapuolella kulkee polku, joka johtaa Pättinniemen leirikeskukseen ja mäen pohjoispuolella on peltoalue joka ulottuu pohjoisosistaan Junkkarintielle saakka. Metsäsaarekkeen länsipäässä on grillikatot, jonka itäpuolelta heti alkaa kuoppa- ja kiviröykkiö alue. Alueella kasvaa runsaasti lehtipuita ja aluskasvillisuutta, erilaisia heiniä ja pensaita. Kohde koostuu yhdestä isosta kuopanteesta, jonka keskellä on kiviä ja maata sekaisin röykkiönä. Kuoppa on pitkän mallinen ja noin 3 m leveä ja noin 5 m pitkä.

### **Havainnot 2015:**

Kuopanne oli ennallaan. Se vaikuttaa melko modernilta ja on ehkä syntynyt jossain vaiheessa leirinkeskuksen toimintaa. Kuopan pohjoispuolella, mäen laella, on halkaisijaltaan 10-35 cm olevista kivistä koostuva sammaloitunut kivikko (kuva 20). Kiviä on laajuudeltaan noin 4 x 7 m alueella. Kivikon ympäristössä metsässä on joitakin isompia kiviä, jotka saattavat olla peräisin alueella sijainneesta kiviperustaisesta rakennuksesta. Kivet eivät ole enää alkuperäisellä paikallaan. Laaja kivikko ja sen ympäristössä sijaitsevat kivet saattavat olla peräisin esim. riihestä, joka mahdollisesti on aikanaan paikalla sijainnut. Riihen paikaksi Kiikkisen yksinäistalon lähellä, mutta erillään oleva pieni kumpare olisi mitä luontevin. Joka tapauksessa kohde on täysin tuhoutunut, eikä sillä ole suojeluarvoa kuten ei sen eteläpuolella olevalla kaivannollakaan.

**Ehdotus kohteet suojelustatukseksi:** muu kohde, ei suojelukohde.



Kuva 20. Salmisen vuonna 2007 inventoinnissa löytämä kaivanto ja sen pohjoispuolella, mäen päällä olevia kiviä. Kuvattu pohjoisesta. (Kuva: Tampere Pättinniemi 2015: 12)

## 8. Kiikkinen 3

Nimi:	Kiikkinen 3
Kunta/kylä/kiinteistö:	Tampere/Hirviniemi/837-501-7-0
Laji:	Muu kohde
Ajoitus:	moderni
Muinaisj.tyyppi:	kivirakenteet
Lukumäärä:	1
Koordinaatit (ETRS-TM35FIN)	
N	6826005
E	333358
Z/m.mpy	97 m mpy
Koord.selite	kivirakenteen koordinaatit
löydöt	Ei löytöjä
Peruskartta:	PK 2123 12
Aiemmat tutkimukset:	-
Suojelustatus:	Ei suojelukohde

**Kohteen kuvaus:** Kohde sijaitsee Näsijärven Aitolahden pohjoisrannalla, Pättinniemen länsiosassa, noin 355 m etelään Aitolahden vanhan pappilan päärakennuksesta (kartat 2 ja 3). Rannalla, vain muutaman metrin päässä rantaviivasta on arviolta noin 10 m pituinen, halkaisijaltaan 30-50 cm olevista kivistä muodostettu puolikaaren muotoinen kivirivi (kuva 21). Korkeutta sillä on vain 0,2 m. Sen eteläosassa on ympyrämäinen kiveys, joka yhdistyy kaarevaan riviin länsiosastaan. Kohteen ympäristössä on paljon kiviä luonnostaan.

Rakenteeseen kaivettiin joitakin koepistoja, mutta niistä ei löydetty mitään kiinteään muinaisjäännökseen viittaavaa. Rakennetta tutkittiin myös metallinilmäsimella, mutta löytöinä saatiin vain resenttejä pullonkorkkeja ja muuta 1900-luvun lopun kolikko. Kyseessä vaikuttaisi olevan iältään nuori rakenne, kenties vanha nuotiopaikka, joka mahdollisesti liittyy leirikeskukseen toimintaan. Rakenne sijaitsee korkeussuhteeltaan liian matalalla ollakseen esihistoriallinen.

**Ehdotus kohteet suojelustatukseksi:** muu kohde, ei suojelukohde.



Kuva 21. Resentti kivirivi Aitolahden rannassa Pättinniemen länsiosassa. Panoraamakuvaa kuvattu lännestä. (Kuva: Tampere Pättinniemi 2015: 13)

Liite 1. DIGITAALIKUVALUETTELO				
Kuvannut Kirsi Luoto 2015. kuvia säilytetään Kulttuuriympäristöpalvelut Heiskanen & Luoto Oy:n arkistossa.				
Kuvan nro	Aihe	kuvaussuunta	pvm	
1	Metallietsinharrastaja Reijo Hyvönen.	-	28.9.2015	
2	Kiikkisen yksinäistalon tontit A ja B.	länsi	29.9.2015	
3	Kiikkisen tontin A pohjoisosan pengeri.	itä	29.9.2015	
4	Tontin A keskelle kaivettu koekuoppa A.	-	29.9.2015	
5	Uusi-Köllin rajakivi.	itä	28.9.2015	
6	Rajakiven itäsivun numero 95.	itä	28.9.2015	
7	Junkkarintien rajamerkki.	pohjoinen	28.9.2015	
8	Junkkarintien rajamerkki.	etelä	28.9.2015	
9	Kiikkisensalmentie 1:n rajaröykkiö.	kaakko	28.9.2015	
10	Kiikkisensalmentie 2:n kellarikuopanne.	pohjoinen	28.9.2015	
11	Pättinlahden kellarikuopanne.	länsiluode	29.9.2015	
12	Kiikkinen 2:n kuopanne.	pohjoinen	29.9.2015	
13	Kiikkinen 3:n resentti kivirakenne.	länsi	28.9.2015	

Liite 2. KOEKUOPPAKUVAUKSET

Koekuoppa 1:  
0-30 cm peltokerros (savi)  
30 – 35 cm savi

Koekuoppa 2:  
0-32 cm peltokerros (savi)  
32 – 34 cm savi

Koekuoppa 3:  
0-30 cm peltokerros (savi)  
30 – 33 cm savi

Koekuoppa 4:  
0-31 cm peltokerros (savensekainen siltti)  
31 – 35 cm savi/siltti

Koekuoppa 5:  
0-30 cm peltokerros (savi)  
30 – 33 cm savi

Koekuoppa 6:  
0-32 cm peltokerros (savi)  
32 – 35 cm savi

Koekuoppa 7:  
0-29 peltokerros (savi)  
29 – 32 savi

Koekuoppa 8:  
0-30 cm peltokerros (savi)  
30 – 32 cm savi

Koekuoppa 9:  
0-31 cm peltokerros (savi)  
31 – 34 cm savi

Koekuoppa 10:  
0-2 cm turve  
2-20 cm savimulta  
20-25 cm savi

Koekuoppa 11:  
0-30 peltokerros (hiesusavi)  
30 – 35 hiesusavi

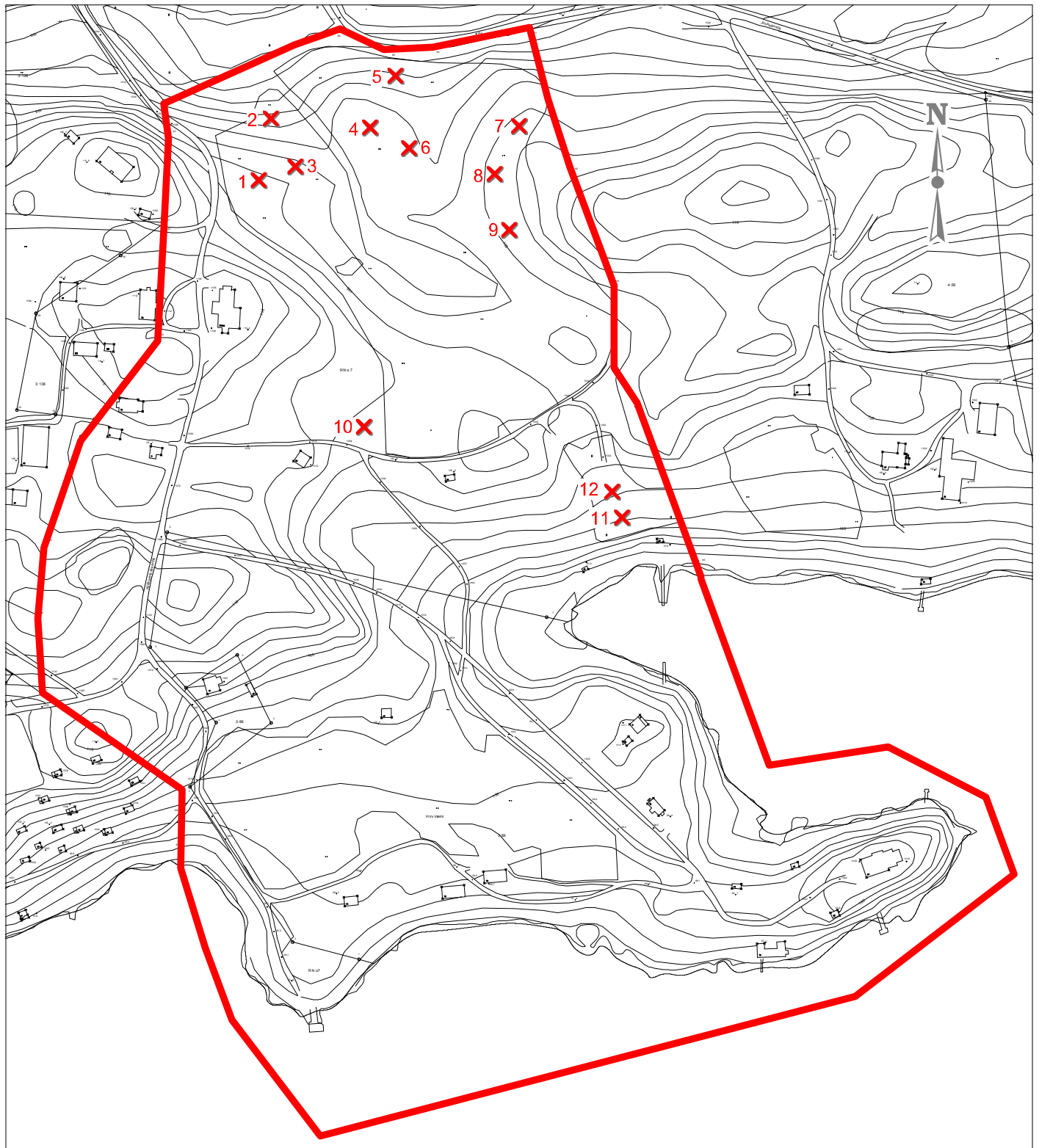
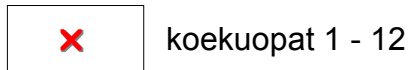
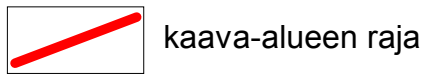
Koekuoppa 12:  
0-29 peltokerros (hiesusavi)  
29 – 34 hiesusavi  
- peltokerroksesta löytönä posliinia

TAMPERE HIRVINIEMI  
PÄTTINNIEMEN RANTA-ASEMAKAAVA-ALUEEN ARKEOLOGINEN INVENTOINTI 2015

Kartta 1. Koekuoppien sijainti.

Mk 1: 3000

Digit. Kirsi Luoto 2015



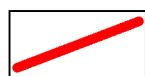


TAMPERE HIRVINIEMI  
PÄTTINNIEMEN RANTA-ASEMAKAAVA-ALUEEN ARKEOLOGINEN INVENTOINTI 2015

Kartta 2. Kohteiden sijainti.

Mk 1: 3000

Digit. Kirsi Luoto 2015



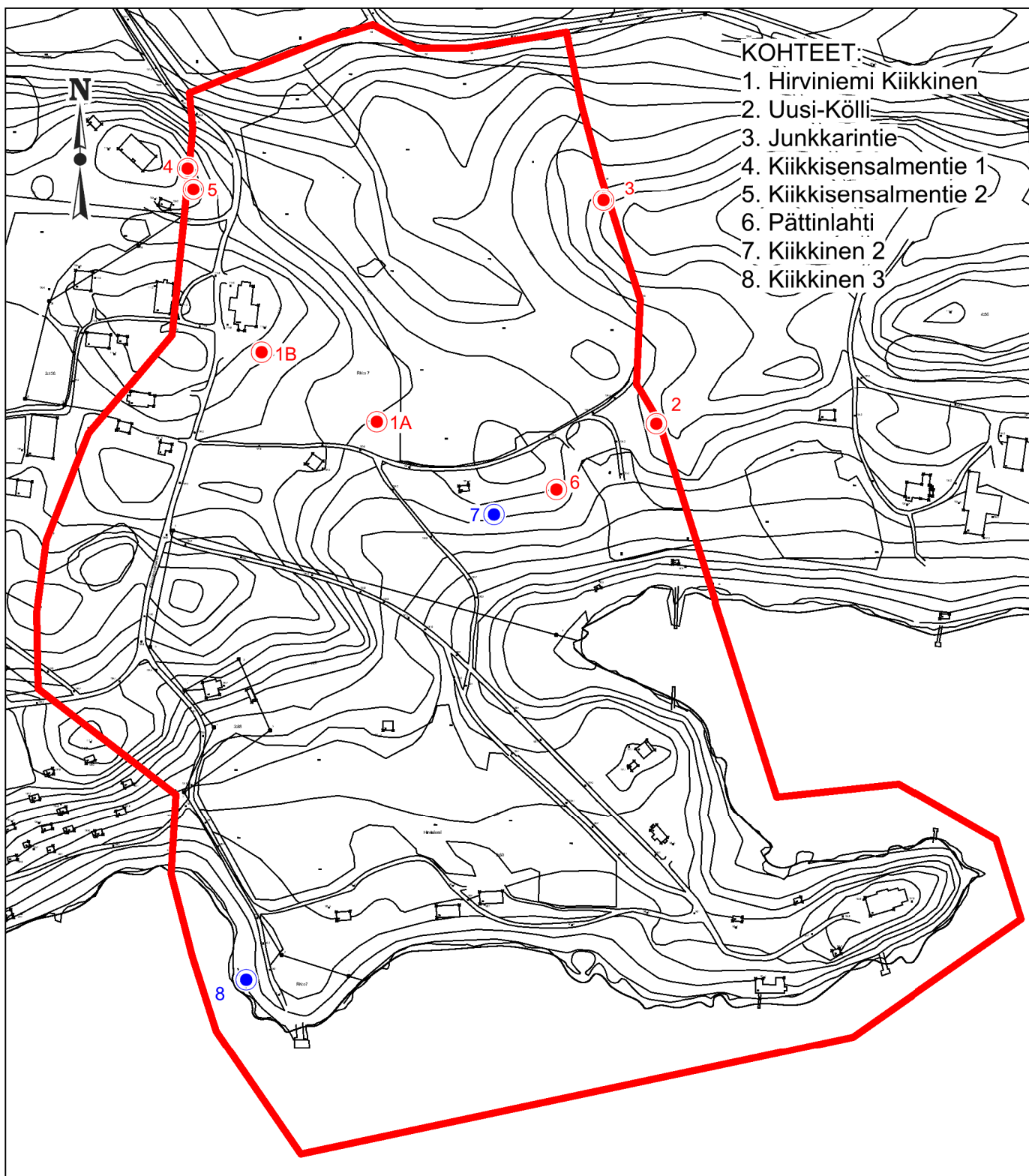
kaava-alueen raja



kiinteä muinaisjäänös



muu kohde (ei suojelukohde)

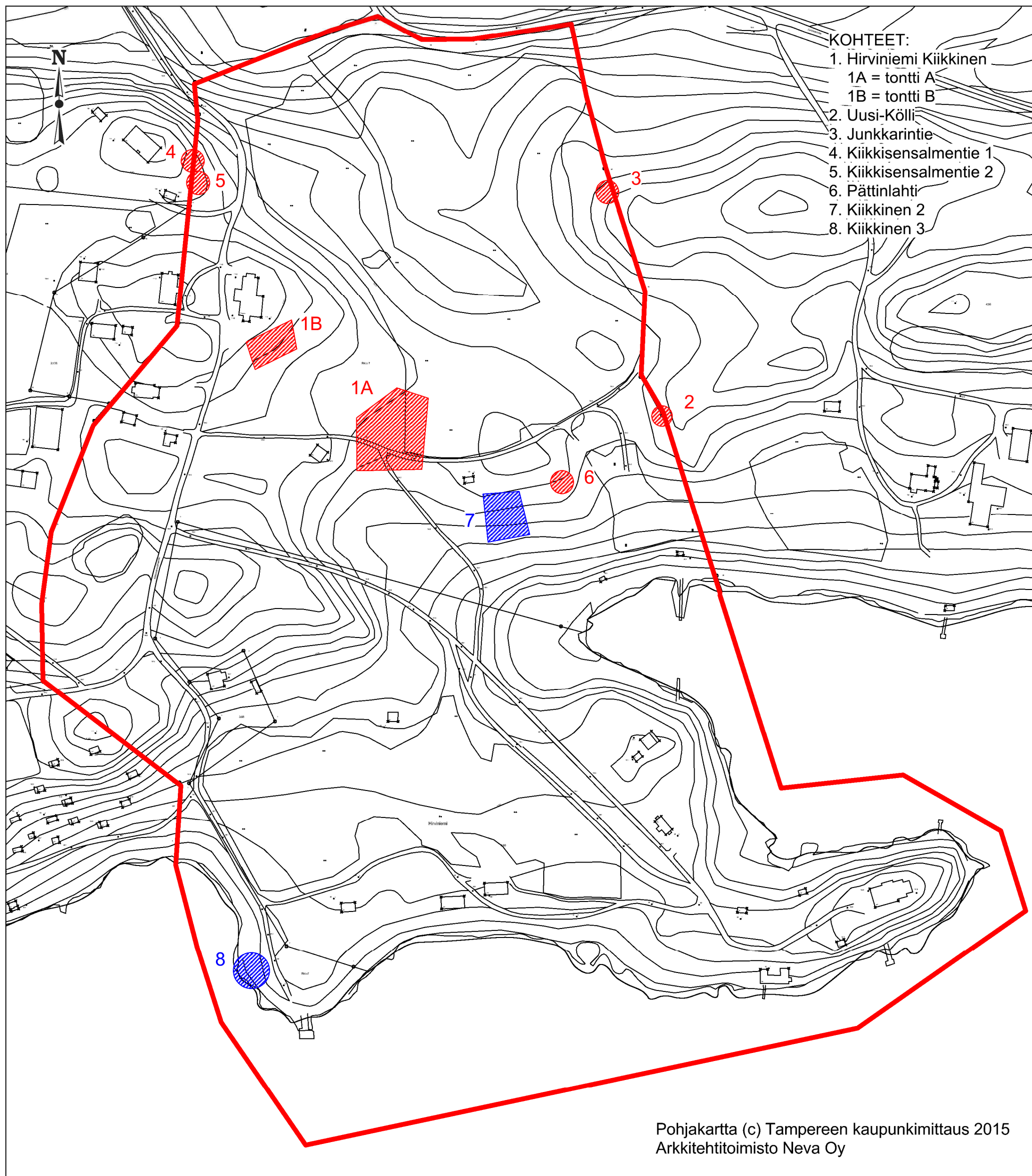


TAMPERE HIRVINIEMI  
PÄTTINNIEMEN RANTA-ASEMAKAAVA-ALUEEN ARKEOLOGINEN INVENTOINTI 2015

Kartta 3. Kohteiden sijainti.

MK 1: 2000

Digit. Kirsi Luoto 2015



TAMPERE HIRVINIEMI  
PÄTTINNIEMEN RANTA-ASEMAKAAVA-ALUEEN ARKEOLOGINEN INVENTOINTI 2015

Kartta 4. Inventoinnissa tarkastetut alueet.

Mk 1: 3000

Digit. Kirsi Luoto 2015

