

## TAMPERE HALKONIEMENKATU RAITIOTIEN YLEISSUUNNITELMA-ALUEEN (PAALUVÄLIT 0 – 400) AR- KEOLOGINEN INVENTOINTI 2015



## SISÄLLYSLUETTELO

1	Johdanto	3
2	Inventointialue	4
2.1	Topografia, tutkimushistoria ja arkeologisesti potentiaalit alueet	4
2.2	Tutkimusalue historiallisella ajalla	5
3	Inventoinnin esi- ja maastotyöt sekä dokumentointi	8
4	Havainnot	9
5	Tulokset	11
6	Lähteet	11

### Liite 1. Digitaalikuvaluettelo

#### Taustakartat:

- Maanmittauslaitoksen Maastotietokannan 06/2015 aineistoa  
[http://www.maanmittauslaitos.fi/avoindata\\_lisenssi\\_versio1\\_20120501](http://www.maanmittauslaitos.fi/avoindata_lisenssi_versio1_20120501)
- Tampereen kaupunkimittaus 2015

TAMPERE HALKONIEMENKATU  
RAITIOTIEN YLEISSUUNNITELMA-ALUEEN (PAALUVÄLIT 0 – 400) ARKEOLOGINEN INVENTOINTI  
2015

**TIIVISTELMÄ**

Kulttuuriympäristöpalvelut Heiskanen & Luoto Oy suoritti kesällä 2015 arkeologisen inventoinnin Tampereen Lentävänniemessä. Inventointi liittyi Tampereen kaupungin raitiotiehankkeeseen ja se toteutettiin raitiotien yleissuunnitelma-alueen Halkoniemenkadun osuudella, paaluväleillä 0 – 400. Inventoinnin kenttätyöt tehtiin 16.6.2015, ja niistä vastasi arkeologi (FM) Kirsi Luoto. Inventoinnissa keskityttiin etsimään uusia muinaisjäännöksiä suunnitellulta raitiotien linjaukselta. Selvityksessä huomioitiin niin esihistorialliset kuin historiallisenkin ajan muinaisjäännökset, ja sen kustannuksista vastasi Tampereen kaupunki. Inventoinnissa ei löydetty kiinteitä muinaisjäännöksiä tai muita arkeologisia kohteita.

**ARKISTO-JA REKISTERITIEDOT:**

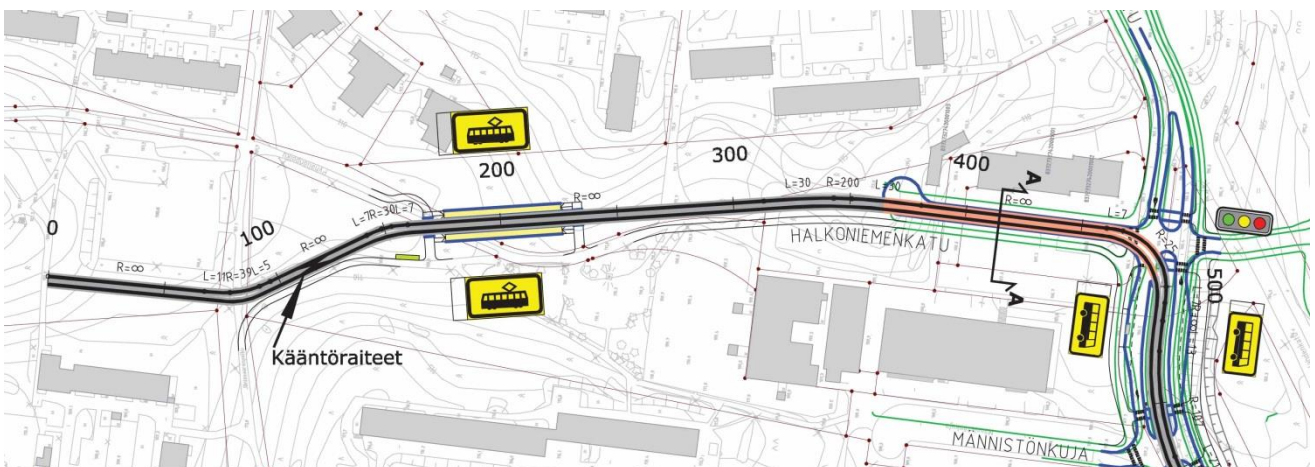
Tutkimuksen laji:	raitiotien yleissuunnitelma-alueen arkeologinen inventointi
Tutkimuslaitos:	Kulttuuriympäristöpalvelut Heiskanen & Luoto Oy
Inventoija:	FM Kirsi Luoto
Kenttätyöaika:	16.6.2017
Peruskartta:	2123 09
Inventointialueen sijainti:	ETRS-TM35FIN P: 6826005 - 6826410 I: 324692 - 324800
Tutkimusten rahoittaja:	Tampereen kaupunki
Alkuperäinen tutkimuskertomus:	Kulttuuriympäristöpalvelut Heiskanen & Luoto Oy, arkisto
Kopiot:	Tampereen kaupunki Museovirasto Pirkanmaan maakuntamuseo
Löydöt:	Ei löytöjä.
Aikaisemmat tutkimukset:	Räty Jouko 1971 inventointi Nurminen Teija & Rajala Ulla 1994 inventointi
Tutkimuksen kuvat:	Tampere Halkoniemenkatu, arkeologinen inventointi 2015: 1 - 4 (Kulttuuriympäristöpalvelut Heiskanen & Luoto Oy:n arkistossa)

## LÄHESTYMISKARTTA



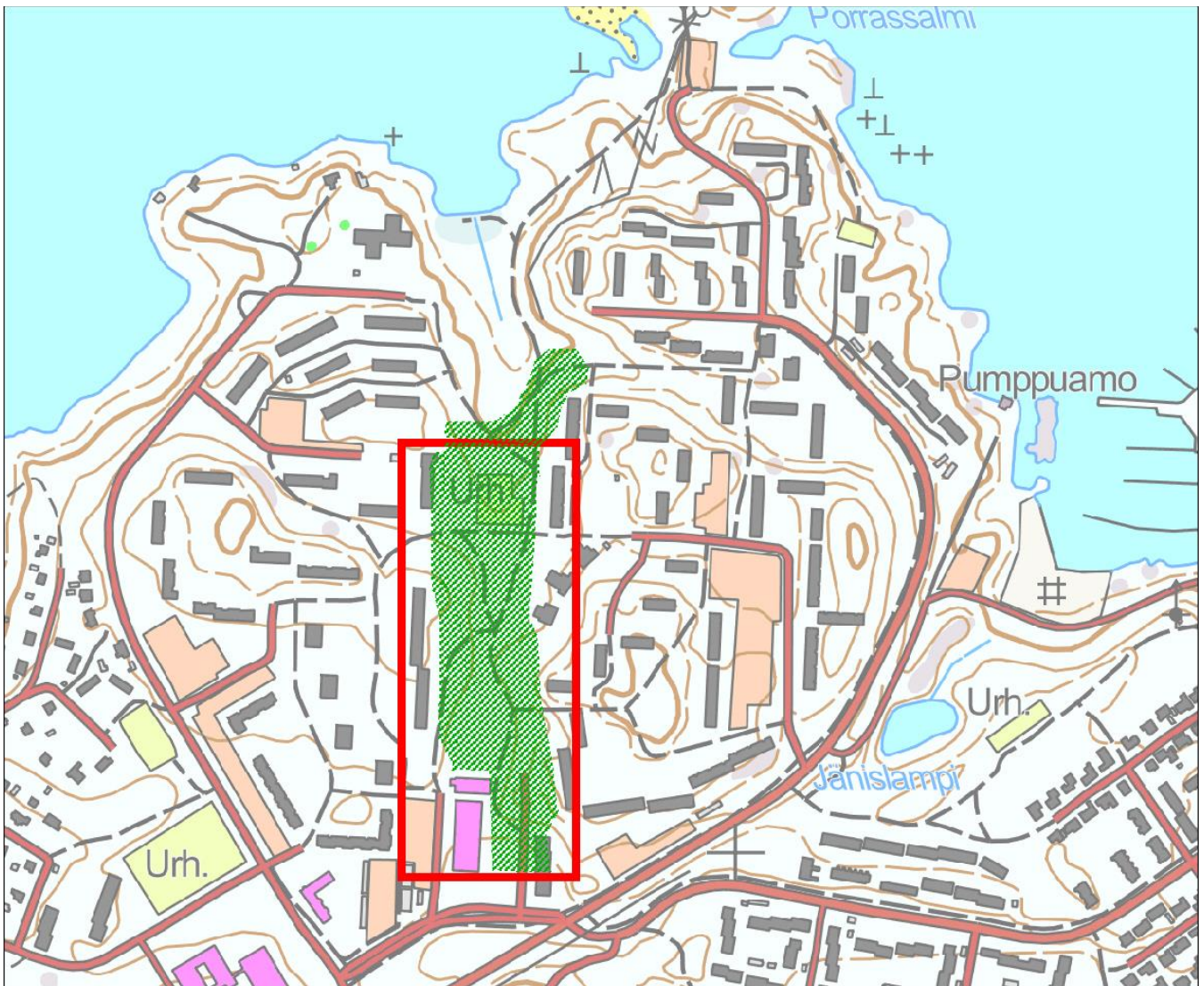
Kuva 1. Inventointialueen suurpiirteinen sijainti rajattu kartalle punaisella. Pohjakartta © Maanmittauslaitos 06/2015.

## RAITIOTIEN SUUNNITeltu LINJAUS PAALUVÄLEILLÄ 0 – 400



Kuva 2. Raitiotien suunniteltu linjaus Halkoniemenkadun pohjoispuolella. Karttapohjoinen kuvassa vasemmalle. Suunnitelmapartta (c) Tampereen kaupunki.

## TARKASTETUT ALUEET



Kuva 3. Inventointialue ja tarkastetut alueet. Tarkastetut alueet rasteroitu vihreällä. Pohjakartta © Maanmittauslaitos 06/2015.

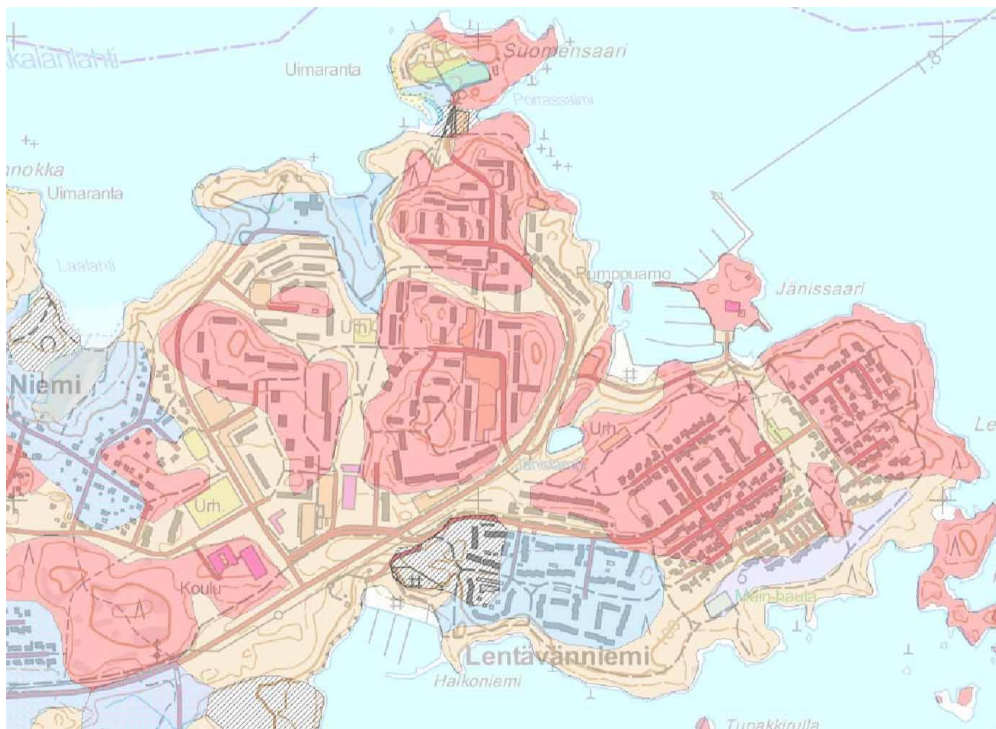
### 1 Johdanto

Kulttuuriympäristöpalvelut Heiskanen & Luoto Oy suoritti kesällä 2015 arkeologisen inventoinnin Tampereen Lentävänniemessä. Inventointi liittyi Tampereen kaupungin raitiotiehankkeeseen ja se toteutettiin raitiotien yleissuunnitelma-alueen Halkoniemenkadun osuudella, paaluväleillä 0 – 400. Inventoinnin kenttätyöt tehtiin 16.6.2015, ja niistä vastasi arkeologi (FM) Kirsi Luoto. Inventoinnissa keskityttiin etsimään uusia muinaisjäännöksiä suunnitellulta raitiotien linjaukselta. Selvityksessä huomioitiin niin esihistorialliset kuin historiallisenkin ajan muinaisjäännökset, ja sen kustannuksista vastasi Tampereen kaupunki.

## 2 Inventointialue

### 2.1 Topografia, tutkimushistoria ja arkeologisesti potentiaalit alueet

Inventoitu raitiotien yleissuunnitelman mukainen linjanosa (paaluvälit 0 – 400) sijaitsee Tampereen Lentävänniemen kaupunginosassa, noin 4,5 km luoteeseen Tampereen Tuomiokirkosta (kuva 1). Raitiotien suunniteltu linjaus kulkee Halkoniemenkadulta kohti pohjoista/pohjoisluodetta metsäisellä puistoalueella, jota reunustavat harvakseltaan kerrostalot (kuvat 2 ja 3). Puistoaluetta halkovat kevyenliikenteenväylät ja kävelytiet. Etelä-pohjoissuuntainen puistoalue on pääasiassa luonnontilassa olevaa metsää, alueen eteläosassa on myös lasten leikkipuisto. Linjaus sijaitsee korkeusasemien 105 – 112,5 m mpy välisellä alueella. Inventointialueen maaperä on pääasiassa moreenia (kuva 4).



Kuva 4. Lentävänniemen maaperäkartta © GTK 2015.

Tampereen kaupungin perusinventointi on vuodelta 1994 (Nurminen & Rajala), joskaan nyt inventoinnin kohteena ollut aluetta ei tuolloin ilmeisesti tarkastettu. Inventointialueella lähinnä sijaitseva kiinteä muinaisjäänös on sen pohjoisreunasta 105 metriä kohti koillista sijaitseva Pyhällönpolun (muinaisjäänösrekisteritunnus 837010050) historialliselle ajalle tai rautakaudelle ajoittuva rökkiökohde. Kohde käsittää kolme metsäisessä rinteessä sijaitsevaa rökkiötä. Rökkiöt on löydetty 1970-luvulla, milloin niistä yksi myös merkittiin muinaisjäänöskyltillä. Kohde tarkastettiin elokuussa 1999 Pirkanmaan maakuntamuseon tutkijoiden toimesta. Rökkiöiden halkaisija on 3 – 5 metriä ja ne ovat osittain sammalen ja muun aluskasvillisuuden peittämät. Rökkiöt sijaitsevat korkeustasolla 103 – 105 m mpy. Kesän 2015 inventoinnin yhteydessä käytiin pikaisesti katsomassa myös Pyhällönpolun rökkiöitä, joiden todettiin olevan ennallaan (kuva 5).



Kuva 5. Pyhällönpolun rökkiökohteen rökkiö numero 1. (Kuva: Tampere Halkoniemenkatu 2015: 1)

Itse inventointialueelta ei tunneta ennestään kiinteitä muinaisjäännöksiä tai arkeologisia irtolöytöjä. Aluetta koskevien esitietojen valossa pidettiin eritoten elinkeinohistoriallisten muinaisjäännösten, kuten esimerkiksi kaskirökkiöiden, sekä asutushistoriallisten muinaisjäännösten, kuten rajamerkkien, esiintymistä alueella mahdollisena. Potentiaaleina alueina edellä mainittuja ja muita historiallisen ajan muinaisjäännöksiä ajatellen on pidettävä koko asemakaava-alueetta. Inventoinnissa huomioitiin myös Pyhällönpolun rökkiöiden läheisyys inventointialueeseen nähden sitä silmällä pitäen löytyisikö myös inventointialueelta vastaavan kaltaisia rökkiöitä.

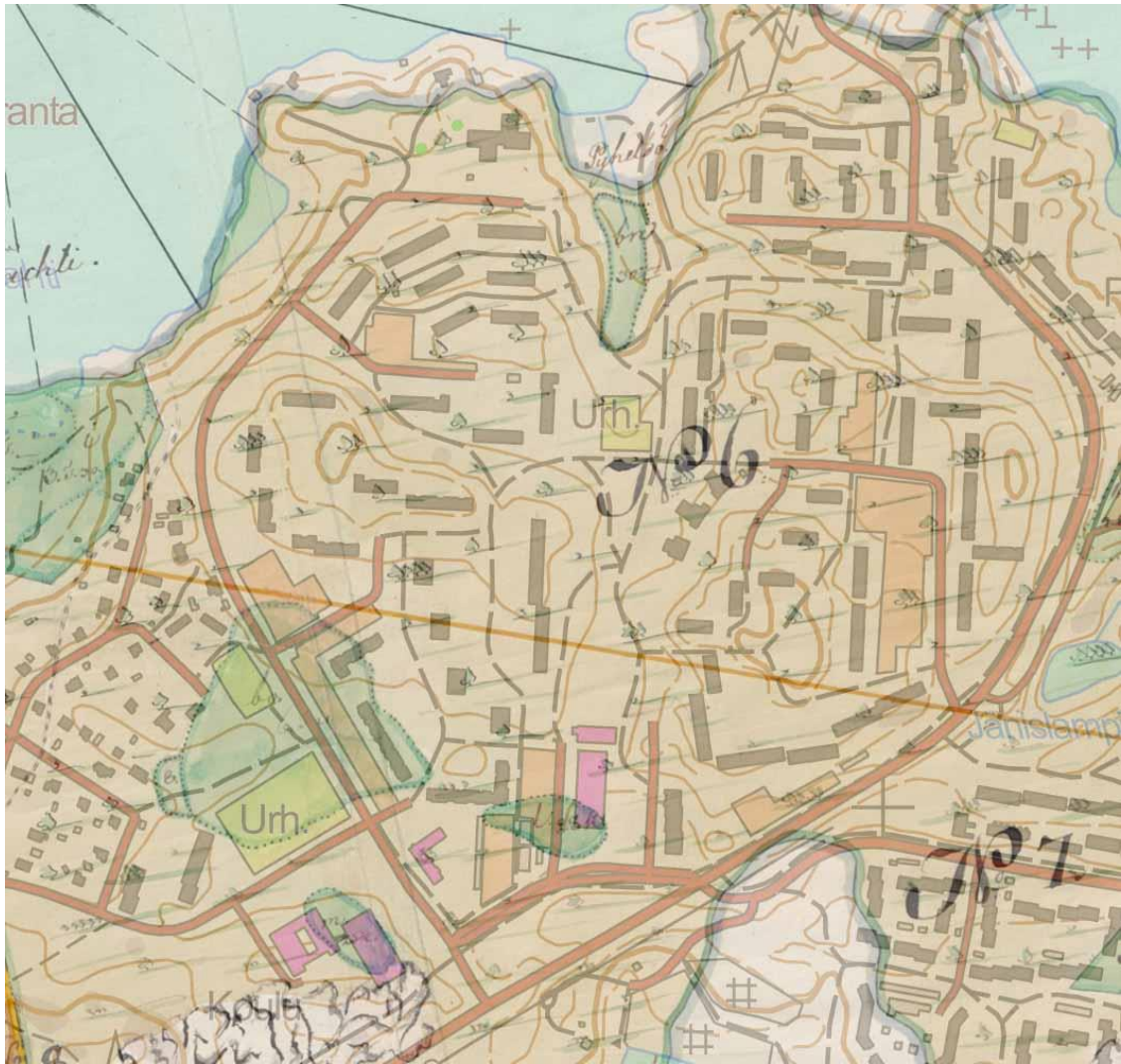
## 2.2 Tutkimusalue historiallisella ajalla

Inventointialuetta kuvaavassa varhaisimmassa karttaesityksessä, Daniel Hallin (1763) isojakokartassa (kuvat 6 ja 7), alue on Niemen rusthollin takamaata. Kuninkaan kartaston 1700-luvun lopun rekognosointikartta (kuva 8) ja pitäjänkarttaote 1800-luvun alkupuolelta (kuva 9) kertovat samaa; inventointialue on ollut metsää.



Kuva 6. Ote Daniel Hallin 1763 laatimasta isojakokartasta, johon inventointialueen suurpiirteinen sijainti on merkitty aluerajauksena.





Kuva 7. Peruskartalle asemoitu Hallin (1763) isojakokartta. Asemointi Kirsi Luoto 2015.



Kuva 8. Ote Kuninkaan kartaston (Alanen & Kepsu 1989) Lielahdenkin aluetta kuvaavasta rekognosointikartasta.



Kuva 9. Pitäjänkarttaote 1800-luvun ensimmäiseltä puoliskolta. Inventointialueen suurpiirteinen sijainti merkitty kartalle sinisellä neliöllä.

### 3 Inventoinnin esi- ja maastotyöt sekä dokumentointi

Inventoinnin esityövaiheessa tutustuttiin alueen historialliseen kartta-aineistoon Jyväskylän Yliopiston sähköisessä julkaisuarkistossa sekä Kansallisarkiston digitaaliarkistossa. Esityövaiheessa tarkasteltiin myös muinaisjäännösrekisterin tietoja koskien alueen lähistön kiinteitä muinaisjäännöksiä ja tutustuttiin alueen tutkimushistoriaan.

Inventoinnin kenttätöitä tehtiin 16.6.2015. Inventoinnissa huomioitiin niin esihistorialliset kuin historiallisenkin ajan muinaisjäännökset. Inventointimetodina oli kentällä käytössä pääasiassa silmämääräinen havainnointi. Myös tuulenkaatoja ja muita pintamaastaan rikokoutuneita maastonkohtia tarkasteltiin. Arkeologisesti maastossa mielenkiintoisille paikoille oltiin myös varauduttu kaivamaan koekuoppia, mutta käytännössä koekuopitusta ei alueella ollut tarpeen tehdä.

Havainnot ja inventoinnin kulkua dokumentoitiin sanallisen kuvauksen lisäksi ottamalla digitaalivalokuvia. Raportin koordinaatit on ilmoitettu ETRS-TM35FIN -tasokoordinaatteina. Jälkityövaiheessa digitaalivalokuvat luetteloidiin Kulttuuriympäristöpalvelut Heiskanen & Luoto Oy:n arkistoon ja kartat piirrettiin puhtaaksi käyttäen Map Info- GIS paikkatieto-ohjelmistoa.

#### 4 Havainnot

Maastotarkastuksessa suunniteltu raitiotielinjaus käytiin kattavasti läpi maastossa. Linjauksen lisäksi tarkastettiin myös sen lähialueita noin 30 - 60 m levyiseltä kaistalta linjauksen molemmin puolin. Maasto suunnitellulla raitiotielinjauksella kulki osin metsässä, osin se leikkasi puistoalueen kävelyteitä. Paaluväli 0 – 100 sijaitsee kerrostalon piha-alueen ja hiekkakentän välisellä pienellä metsäalueella. Paaluväli 100 – 200 (kuva 10) sijaitsee kävelytien itäpuolella olevassa pienessä lehtomaisessa metsikössä, ja paaluväli 200 – 300 (kuva 11) muita hieman korkeammalla, varsin kivisellä ja metsäisellä alueella. Viimeinen inventoitavaksi määritelty paaluväli 300 – 400 (kuva 12), sijaitsee lähes kokonaan rakennetulla alueella kerrostalon pihalla ja sen pohjoispuolella.



Kuva 10. Kuvassa vasemmalla lehtomainen metsäalue, jossa suunniteltu raitiotien linjaus kulkee. Kuvattu pohjoisesta. (Kuva: Tampere Halkoniemenkatu 2015: 2)

Daniel Hallin isojakokartassa (1763) näkyvä rajalinja kulkee inventointialueen halki sen eteläosassa. Asemoidun rajalinjan kohtaa tutkittiin maastossa huolellisesti, mutta tarkastetulla alueella ei havaittu rajamerkkejä. Muuallakaan inventointialueella ei havaittu merkkejä kiinteistä muinaisjännöksistä tai muista arkeologisista kohteista.



Kuva 11. Korkeammalla sijaitseva linjaosa oli muuta aluetta hieman kivikkoisempaa. Kuvattu luoteesta. (Kuva: Tampere Halkoniemenkatu 2015: 3)



Kuva 12. Suunniteltu linjaus kulkee kuvassa oikealla olevan kallion kohdalla. Kuvattu etelästä. (Kuva: Tampere Halkoniemenkatu 2015: 4)

## 5 Tulokset

16.6.2015 suoritettussa maastotarkastuksessa Tampereen Lentäväniemessä, raitiotien yleissuunnitelma-alueen paaluväleillä 0 - 400 ei havaittu merkkejä kiinteästä muinaisjään-  
nöksestä tai muista suojelukohteista.

Tampereella 22.6.2015



Kirsi Luoto  
FM, arkeologi  
Kulttuuriympäristöpalvelut Heiskanen & Luoto Oy

## 6 Lähteet

### Painamattomat lähteet:

Adel, Vadim 1999. Tampere, Pyhällönpolku. Arkeologisen kohteen tarkastus. Pirkanmaan maakuntamuseon arkistossa.

Nurminen, Teija & Rajala, Ulla 1994. Tampere inventointi 1994. Tampereen museot. Pirkanmaan maakuntamuseon arkistossa.

Räty, Jouko 1971. Tampereen muinaisjäännökset. Tampereen alueen, paitsi Teiskon kaupunginosan, inventointi. Inventointikertomus.

### Painetut lähteet:

Alanen, Timo & Kepsu, Saulo 1989. Kuninkaan kartasto Suomesta 1776 – 1805. Suomalaisen Kirjallisuuden Seuran Toimituksia nro. 505.

Niukkanen, Marianna 2009. Historiallisen ajan kiinteät muinaisjäännökset, tunnistaminen ja suojelu. Museoviraston Rakennushistorian osaston oppaita ja ohjeita 3.

### Digitaaliset lähteet:

Museovirasto, Kulttuuriympäristö rekisteriportaali, Muinaisjäänösrekisteri.  
[http://kulttuuriymparisto.nba.fi/netsovellus/rekisteriportaali/mjreki/read/asp/r\\_default.aspx](http://kulttuuriymparisto.nba.fi/netsovellus/rekisteriportaali/mjreki/read/asp/r_default.aspx) (09/2014)

Museovirasto, Kulttuuriympäristö rekisteriportaali, Hankerekisteri.  
<http://kulttuuriymparisto.nba.fi/netsovellus/rekisteriportaali/portti/default.aspx>  
(09/2014)

Museovirasto, Kulttuuriympäristö rekisteriportaali, Kulttuuriympäristön tutkimusraportit/  
arkeologia.  
<http://kulttuuriymparisto.nba.fi/netsovellus/rekisteriportaali/portti/default.aspx>  
(09/2014)

#### Kartat:

Hall, Daniel 1763. Kukkola; Kukkolan, Lielahden, Niemen, Pohtalan ja Possilan yksinäistalot sekä Siivikkalan kylä: tiluskartta ja asiakirjat 1763-1763. Kansallisarkisto, sig. H6:13/1-14.

#### Digitaaliset kartat:

Pitäjänkartta 2123 09 Ylöjärvi. Maanmittaushallitus > Maanmittaushallituksen historiallinen kartta-arkisto (kokoelma) > Pitäjänkartasto > Ylöjärvi (2123 09 la.\* -/- -).  
<http://digi.narc.fi/digi/view.ka?kuid=3116204> (18.6.2015)

### **Liite 1. Tampere, Halkoniemenkatu**

#### **Raitiotien yleissuunnitelma-alueen (paaluvälit 0 – 400) arkeologinen inventointi 2015**

##### **Digitaalikuvaluettelo.**

Kuvannut Kirsi Luoto 2015. Kuvat on arkistoitu Kulttuuriympäristöpalvelut Heiskanen & Luoto Oy:n arkistoon.

Kuva	Aihe	Kuvattu suunnasta	Pvm
1	Pyhällönpolun röykkiö nr 1.	eteläkaakko	16.6.
2	lehtomainen metsäalue, jossa suunniteltu raitiotien linjaus kulkee.	pohjoinen	16.6.
3	Korkeammalla sijaitseva linjaosa oli muuta aluetta hieman kivikkoisempaa.	luode	16.6.
4	Suunniteltu linjaus kulkee kuvassa oikealla olevan kallion kohdalla.	etelä	16.6.