



SASTAMALA ASEMANSEUDUN ASEMAKAAVAN MUUTOSALUEEN ARKEOLO- GINEN TARKKUUSINVENTOINTI 2015



SISÄLLYSLUETTELO

1	Johdanto	4
2	Inventointialue	4
2.1	Topografia ja arkeologisesti potentiaalit alueet	4
2.2	Arkeologinen tutkimushistoria	5
2.3	Tutkimusalue historiallisissa kartoissa	7
3	Inventoinnin esi- ja maastotyöt sekä dokumentointi	9
4	Havainnot	10
5	Tulokset	17
6	Lähteet	18

Liite 1. Digitaalikuvaluettelo

Liite 2. Kuvaukset koekuoppien ja -ojien maannoksista.

Kartat:

Kartta 1. Koekuoppien ja -ojien sijainti, MK 1: 1700

Taustakartat:

- Sastamalan kaupunki 2015
- Maanmittauslaitoksen Maastotietokannan 05/2015 aineistoa
http://www.maanmittauslaitos.fi/avoindata_lisenssi_versio1_20120501

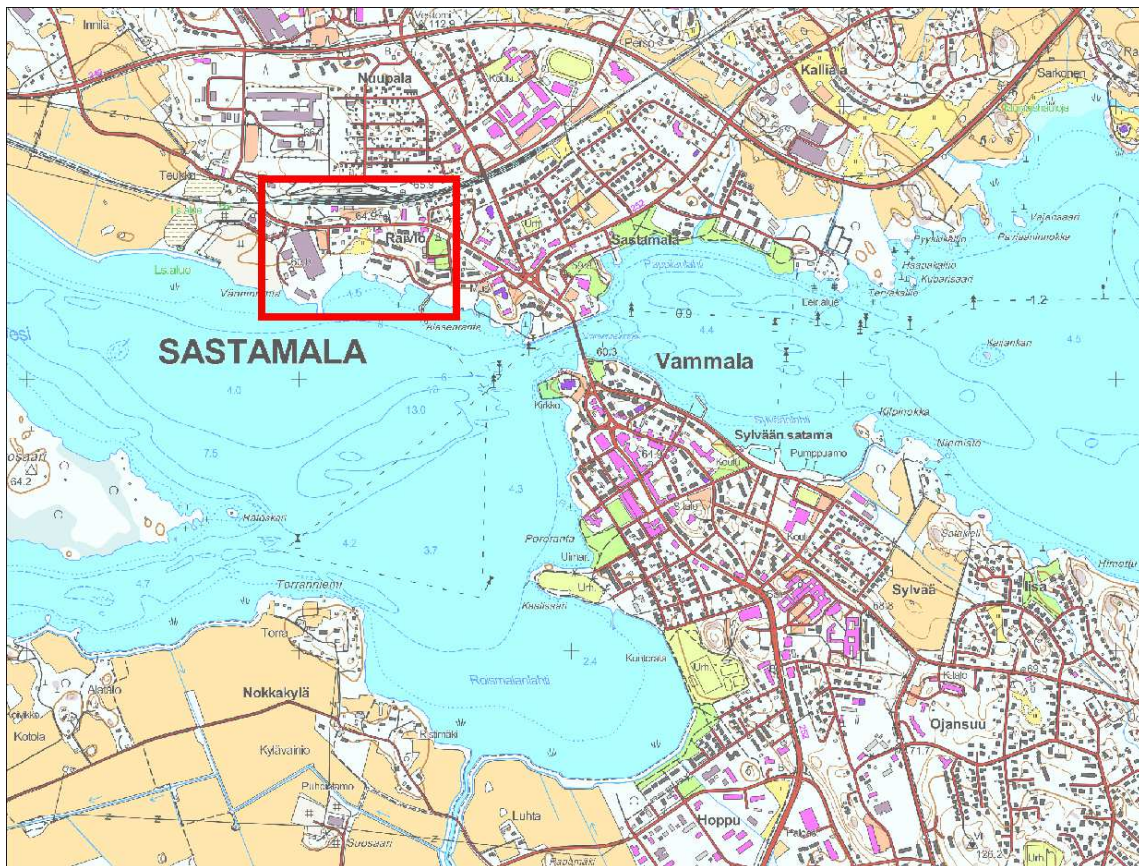
SASTAMALA**ASEMANSEUDUN ASEMAKAAVAN MUUTOSALUEEN ARKEOLOGINEN SELVITYS 2015****TIIVISTELMÄ**

Kulttuuriympäristöpalvelut Kulttuuriympäristöpalvelut Heiskanen & Luoto Oy suoritti keväällä 2015 arkeologisen tarkkuusinventoinnin Sastamalassa, asemanseudun asemakaavan suunnittelualueella. Inventoinnin kenttätyöt tehtiin yhteensä viiden työpäivän aikana 27.-30.4 ja 21.5.2015, ja niistä vastasi arkeologi (FM) Kirsi Luoto. Tarkkuusinventoinnin kenttätöissä avustivat myös arkeologi (FM) Markus Laurel sekä kaivausharjoittelija Miro Kypärä. Inventoinnissa keskityttiin etsimään uusia muinaisjäännöksiä kaava-alueen muuttuvan maankäytön alueilta sekä selvittämään Vammalan rautatieaseman piha-alueen arkeologista potentiaalia. Selvityksessä huomioitiin niin esihistorialliset kuin historiallisenkin ajan muinaisjäännökset, ja sen kustannuksista vastasi Sastamalan kaupunki. Inventoinnissa ei havaittu kiinteitä muinaisjäännöksiä tai muita arkeologisia kohteita.

ARKISTO-JA REKISTERITIEDOT:

Tutkimuksen laji:	Asemakaava muutosalueen arkeologinen tarkkuusinventointi
Tutkimuslaitos:	Kulttuuriympäristöpalvelut Heiskanen & Luoto Oy
Inventoija:	FM Kirsi Luoto
Kenttätyöaika:	27.-30.4.2015 ja 21.5.2015
Peruskartta:	2121 07
Inventointialueen sijainti:	ETRS-TM35FIN P: 6808380 - 6808640 I: 279910 - 280485
Tutkimusten rahoittaja:	Sastamalan kaupunki
Alkuperäinen tutkimuskertomus:	Kulttuuriympäristöpalvelut Heiskanen & Luoto Oy, arkisto
Kopiot:	Sastamalankaupunki Museovirasto Pirkanmaan maakuntamuseo
Löydöt:	Ei löytöjä.
Aikaisemmat tutkimukset:	Heikel 1893 tarkastus Ojala 1986 inventointi/koekaivaus
Tutkimuksen kuvat:	Sastamala, asemanseudun asemakaavan muutosalueen arkeologinen tarkkuusinventointi 2015: 1 – 10 (Kulttuuriympäristöpalvelut Heiskanen & Luoto Oy:n arkistossa)

LÄHESTYMISKARTTA



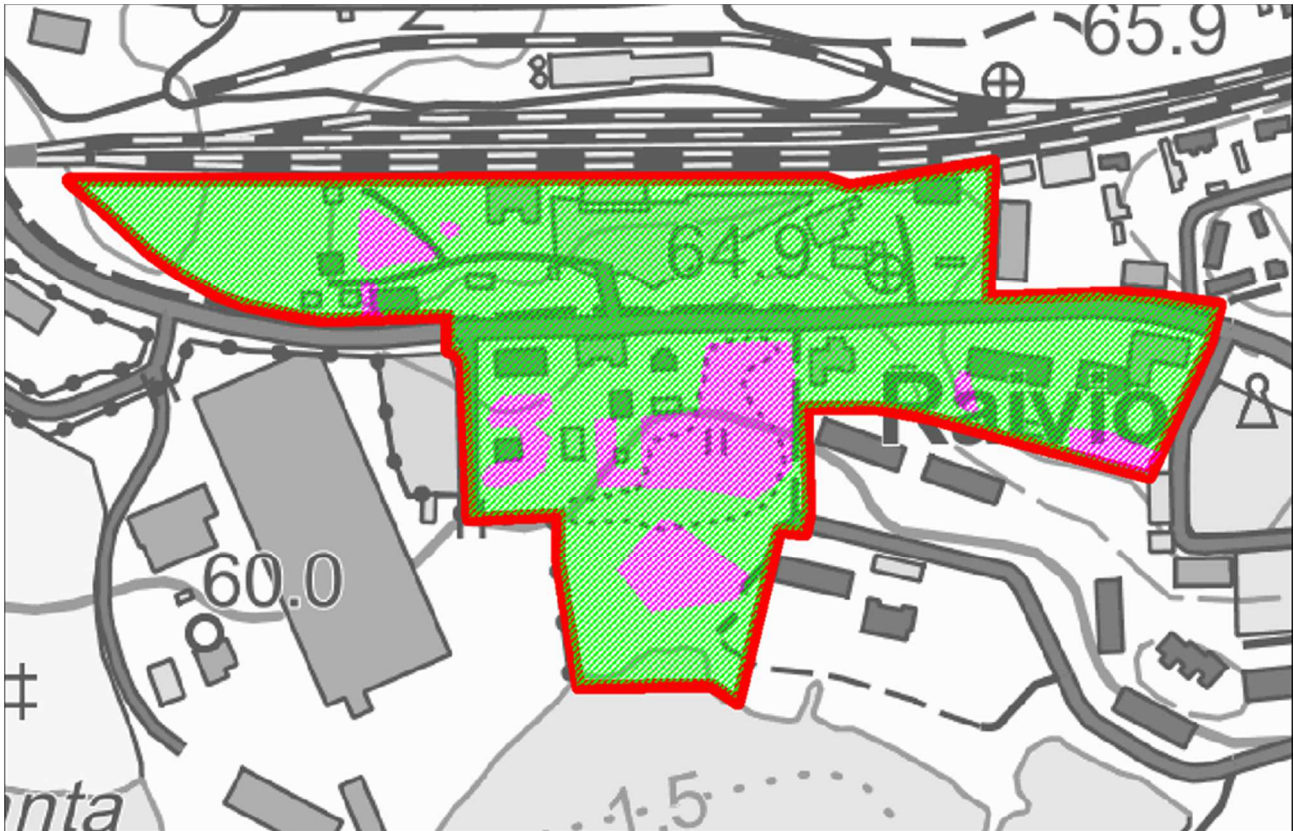
Kuva 1. Inventointialueen suurpiirteinen sijainti merkitty kartalle punaisella neliöllä. Pohjakartta © Maanmittauslaitos 04/2015.

TARKKUUSINVENTOINTU ALUE JA ALUSTAVA KAAVALUONNOS



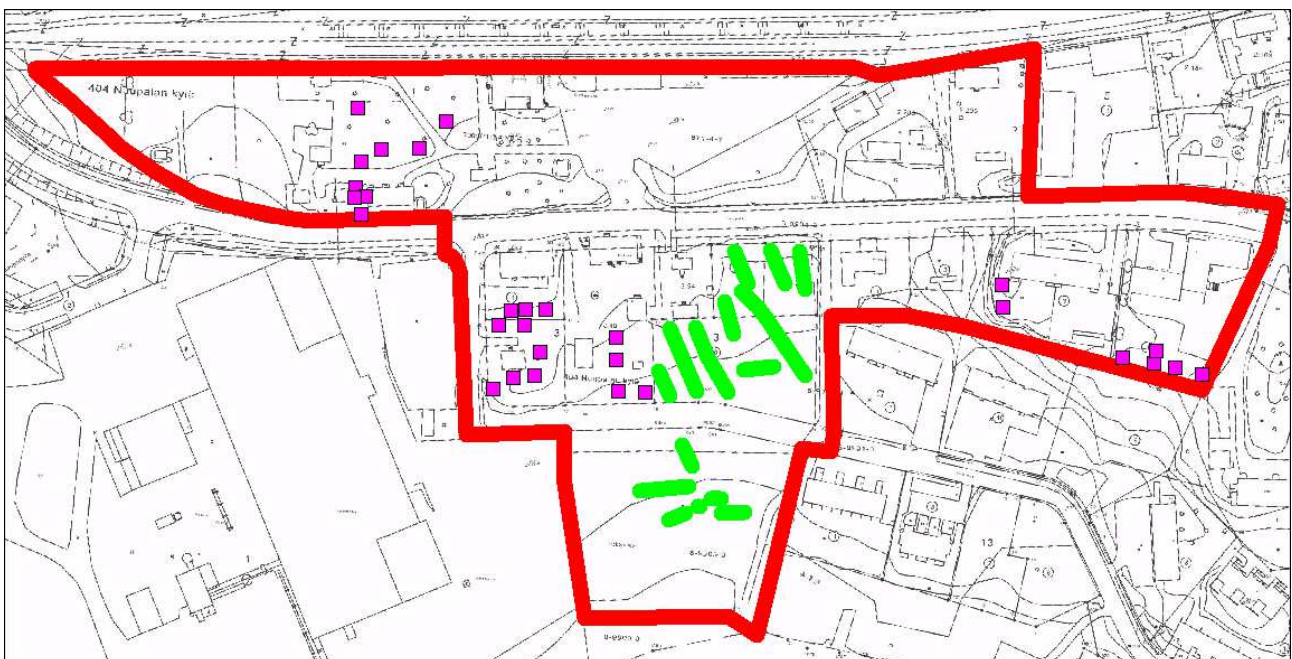
Kuva 2. Alustava kaavaluonnos, jonka pohjalta tarkkuusinventointi suunniteltiin.

TUTKITUT ALUEET



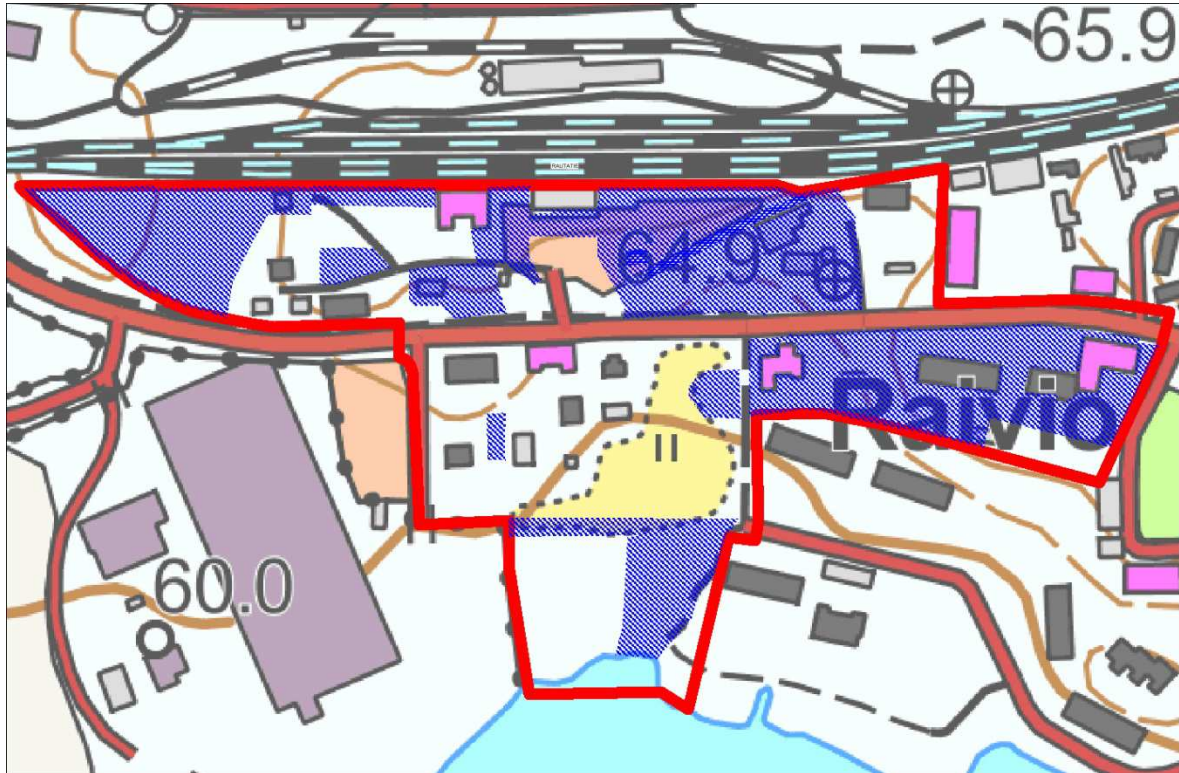
Kuva 3. inventointialue ja tarkastetut alueet. Silmämääräisesti tarkastetut alueet rasteroitu vihreällä, koekuopitettut aniliinilla. Pohjakartta © Maanmittauslaitos 05/2015.

KOEKUOPPIEN JA KOEOJIEN SIJAINTI



Kuva 4. Koneellisesti kaivettujen koeojien (vihreällä) ja käsin kaivettujen koekuoppien (aniliinilla) sijainti. (Pohjakartta (c) Sastamalan kaupunki). Koeojien numerointi ja tarkempi sijainti käy ilmi kartasta 1.

MYÖHEMMÄN MAANKÄYTÖN TUHOAMAT ALUEET



Kuva 5. Myöhemmän maankäytön tuhoamat alueet. Pohjakartta © Maanmittauslaitos.

1 Johdanto

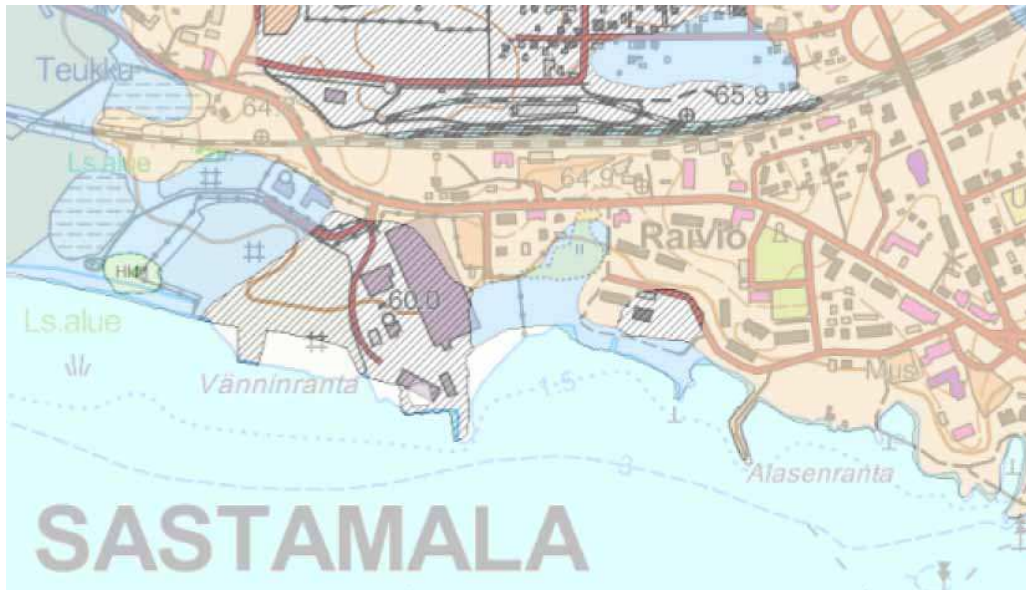
Kulttuuriympäristöpalvelut Kulttuuriympäristöpalvelut Heiskanen & Luoto Oy suoritti keväällä 2015 arkeologisen tarkkuusinventoinnin Sastamalassa, asemaseudun asemakaavan suunnittelualueella (kuvat 1 ja 2). Inventointi toteutettiin asemakaavoitustyön tausta-aineistoksi antamaan tietoa alueen arkeologisesta kulttuuriperinnöstä.

Inventoinnin kenttätöitä tehtiin yhteensä viiden työpäivän aikana 27.-30.4 ja 21.5.2015, ja niistä vastasi arkeologi (FM) Kirsi Luoto. Tarkkuusinventoinnin kenttätöissä avustivat myös arkeologi (FM) Markus Laurel sekä kaivausharjoittelija Miro Kypärä. Inventoinnissa keskityttiin etsimään uusia muinaisjäänöksiä kaava-alueen muuttuvan maankäytön alueilta sekä selvittämään Vammalan rautatieaseman piha-alueen arkeologista potentiaalia. Selvityksessä huomiointiin niin esihistorialliset kuin historiallisenkin ajan muinaisjäänökset, ja sen kustannuksista vastasi Sastamalan kaupunki.

2 Inventointialue

2.1 Topografia ja arkeologisesti potentiaalit alueet

Asemaseudun asemakaavamuutoksen kohteena oleva alue sijaitsee Sastamalan keskustassa, Liekoveden pohjoisrannalla, noin 800 m Vammalan kirkosta luoteeseen. Alue sijaitsee korkeustasoltaan pääosin 57,5 – 65 m mpy välisellä alueella. Inventointialueen pohjoisosassa maannos on korkeustasoltaan hieman yli 60 m mpy sijaitsevalla alueella moreenia. Tätä alemmalla korkeustasolla maannos on savea (kuva 6).



Kuva 6. Inventointialueen maannoksia kuvaava maaperäkarttaote. (Maaperäkartta © GTK 2015)

Inventointialueen pohjoisosassa sijaitsee Vammalan (Tyrvään) 1800-luvun lopussa rakennettu rautatieasema piharakennuksineen. Asemarakennuksen länsi- ja länsilounaispuolella sijaitsee suurelta osin joutomaana oleva aseman puistoalue ja asemarakennuksen itäkaakkopuolella laaja sorapeitteinen pysäköintialue. Pysäköintialueen itäpuolella on vanha myllyrakennus sekä yksittäinen omakotitalo. Asemakadun eteläpuolella on muutamia omakotitaloja, 1900-luvun alussa rakennettu kestikievarirakennus, vanha huoltoasema sekä joitakin kerrostaloja ja liikekiinteistö. Inventointialue rajautuu etelässä Liekoveteen, jonka savisista ranta-alueista osa on peitteistä, vanhaa peltoa ja osa rannan metsittyntä virkistysaluetta venepaikkoineen.

Arkeologisesti potentiaalisimpana alueena on pidettävä vanhan asemarakennuksen länsi- ja länsilounaispuolisia alueita Asemakadun pohjoispuolella, joilta aiemmin on tehty rautakautisia löytöjä (Heikel 1898). Alueella onkin sijainnut kokonaan tuhoutuneeksi ajateltu rautakautinen kalmisto, Tyrvään asema-alue (rauhotusluokka 3, muinaisjäännösrekisteritunnus 912010015). Korkeustasoltaan myös tätä alemmat alueet omaavat arkeologista potentiaalia, sillä Rauta- ja Liekovesin rannoilta vastaavilta korkeuksilta on havaintoja esihistoriallisesta ihmistoiminnasta. Osa Asemakadun eteläpuolisesta alueesta on kuitenkin maannokseltaan savea, jota ei voi lähikäyttökohtaisesti pitää otollisimpana maannoksena ajatellen esimerkiksi pyyntikulttuurin asuinpaikkojen esiintymistä.

2.2 Arkeologinen tutkimushistoria

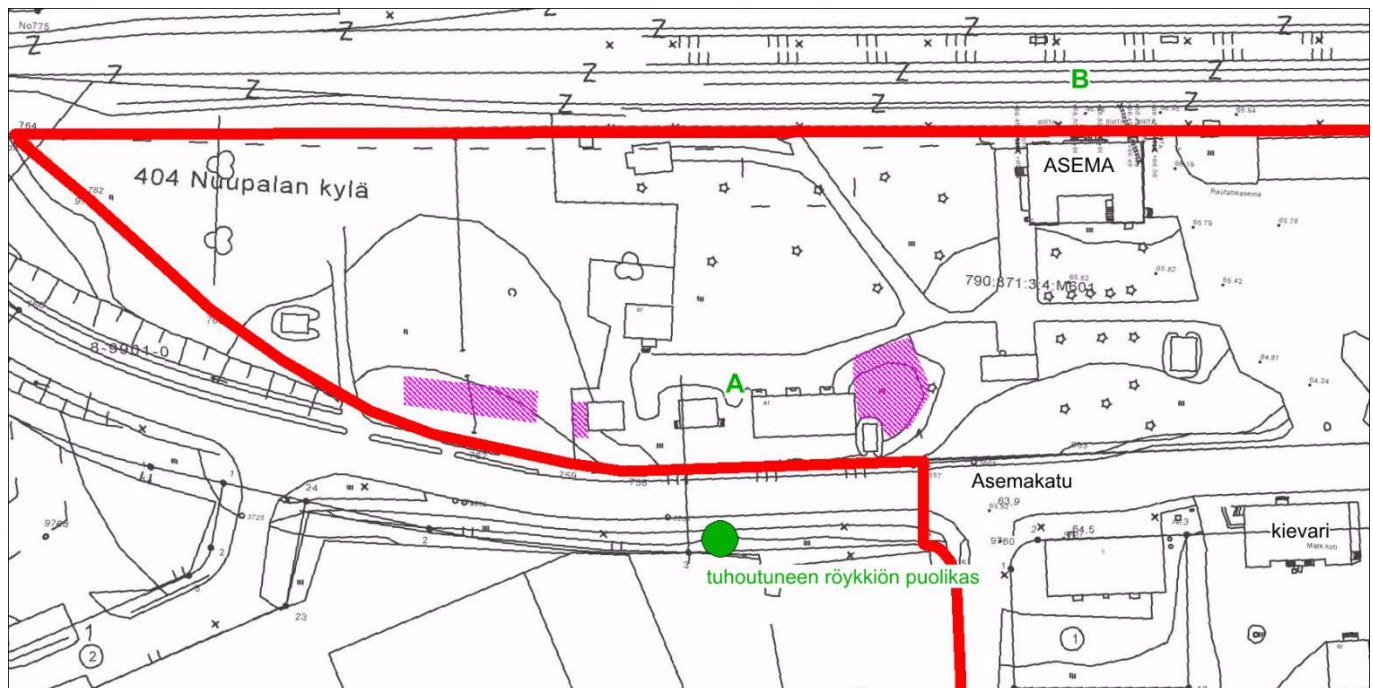
Kevään 2015 tarkkuusinventointialueella sijaitsee rauhoitusluokkaan 3 kuuluva rautakautinen kiinteä muinaisjäännös nimeltä Tyrvään asema-alue (muinaisjäännösrekisteritunnus 912010015). Kyseessä on tuhoutuneeksi otaksuttu kalmisto, johon tiedetään varmuudella liittyneen ainakin yhden, nykyään jo tuhoutuneen röykkiöhaudan. Kohde on löytynyt 1890-luvulla Tampere – Pori rautatietä ja Vammalan asemarakennusta rakennettaessa.

Vuonna 1893 rautatien alta, nykyisen asemarakennuksen kohdalta, löydettiin kolme rautakautiseksi ajoitettua keihäänkärkeä. Samoihin aikoihin alueelta lienevät löydetty myös ne kolme muuta rautakautista keihäänkärkeä ja kaksi miekkaa, jotka A.O. Heikel sai toimittak-

seen Kansallismuseon kokoelmiin tehdessään Tyrvään (Vammalan) rautatieaseman kohteeseen tarkastuksen vuonna 1898. Tarkastusmatkallaan Heikel havaitsi aseman eteläpuolitse kulkevan maantien (nykyinen Asemakatu) etelälaidassa lähes kokonaan tuhoutuneen rökkiön, jossa kivien välissä, mustan nokimaan seassa oli havaittavissa palanutta luuta. Rökkiöstä ”joitakin kymmeniä metrejä” pohjoiseen, mäeltä, ratamestarin asuinrakennuksen pihapiiristä kerrottiin Heikelille löydetyn lisäksi 4 keihäänkärkeä ja kaksi miekkaa. Heikel arveli viimeksi mainittujen löytöjen olevan peräisin aseman alueella sijainneesta, mutta piha-alueen rakennustöissä tuhoutuneesta kalmistosta.

Heikelin tarkastusmatkan jälkeen muinaisjäännösalueella on tapahtunut muutoksia: Asemakatu on levennetty ja sen eteläpuolella kulkee kevyenliikenteenväylä. Rautatieaseman pihapiiristä on purettu rakennuksia ja joitakin uusia puolestaan rakennettu. Heikelin löytämä ja suurelta osin jo tuolloin tuhoutuneelta vaikuttanut rökkiö on aikojen saatossa jäänyt nykyisen vaneritehtaan pysäköintialueen ja kevyenliikenteenväylän alle ja sen voidaan katsoa olevan täysin tuhoutunut. Ratamestarin talon pihapiiristä tehtyjen löytöjen läheisyyteen on rakennettu rautatieläisten asuinrakennus. Alueelta tehtyjen löytöjen, neljä keihäänkärkeä ja kaksi miekkaa, löytöpaikka näyttää verrattaessa Heikelin 1898 karttaa nykyiseen kaavakarttaan sijaitsevan asuinrakennuksen länsipäässä, nykyisen pihatien alueella. (kuva 7)

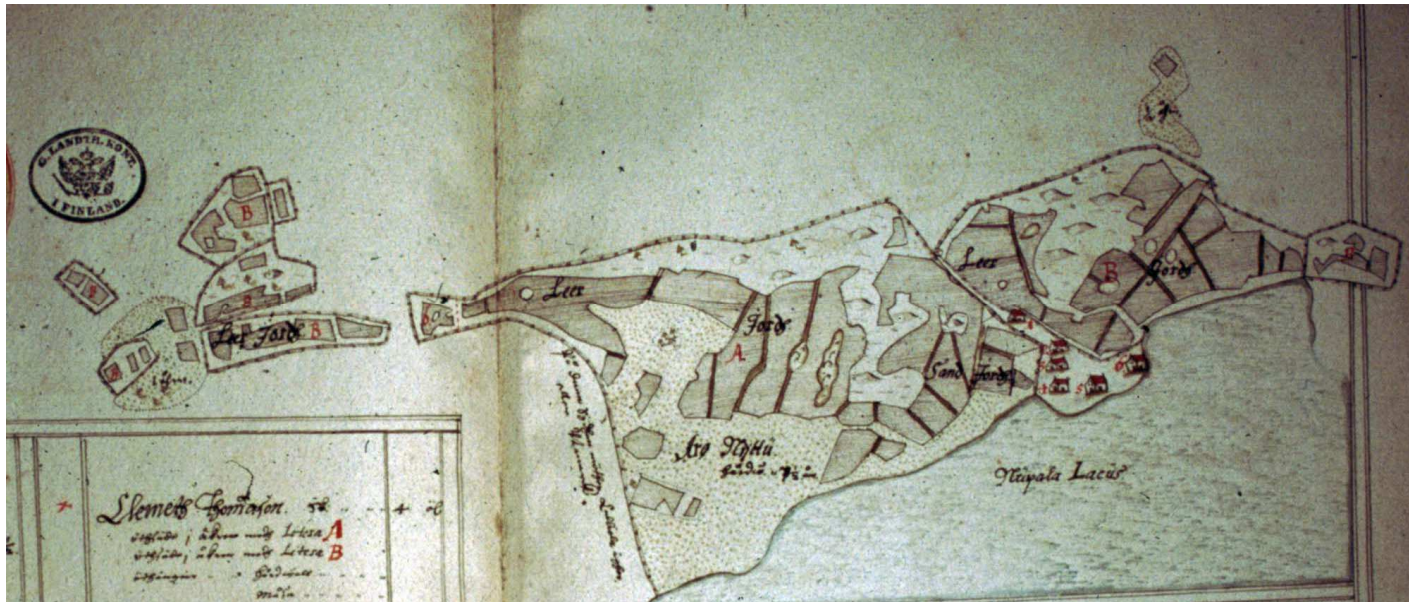
Aluetta on Heikelin tarkastusmatkan jälkeen tutkittu Turun Yliopiston arkeologian oppiaineen toimesta vuonna 1986. Tuolloin arkeologianopiskelija Helena Ojala suoritti Vammalan Liekoveden alueen rautakautisten kohteiden inventointia ja koekuopitusta. Yhtenä koekuopitettavana kohteena oli Tyrvään asema-alue, jonne Ojala työryhmineen kaivoi yhteensä 55 koekuoppaa kahdelle eri tutkimusalueelle (kuva 7). Toinen koekuopitetuista alueista sijaitsi rautatieläisten asuinrakennuksen itäpäässä kohdassa, jossa on suuri maakumpu, toinen puolestaan sijaitsi ratamestarin talon puutarhassa, joutomaalla. Koekuopissa ei havaittu merkkejä kiinteästä muinaisjäännöksestä eikä selkeästi rautakauteen liitettävissä olevia löytöjä tehty.



Kuva 7. A.O.Heikelin 1800-luvun lopussa tekemät havainnot vihreällä (A = 4 keihäänkärkeä ja 2 miekkaa, B = 3 keihäänkärkeä, vihreä pallo = puoliksi tuhoutunut rökkiö [nykyään kokonaan tuhoutunut]) ja Helena Ojalan vuonna 1986 koekuopittamat alueet aniliinilla rasterilla. Pohjakartta © Sastamalan kaupunki 2015.

2.3 Tutkimusalue historiallisissa kartoissa

Varhaisin inventointialuetta kuvaava kartta on Jonas Strengin piirtämä Nuupalan kylän maakirjakartta 1600-luvulta (kuva 8). Kallialan jakokuntaan kuulunut Nuupalan kylä mainitaan jo 1540-luvun maakirjoissa (Suvanto 1973, 58). Strengin kartassa Nuupalan kylä on merkitty Liekoveden, "Nuupalanlahden" ("Nupala Lacus") rantaan ja sitä ympäröivät kylän pellot. Mielenkiintoisia ovat kartassa kylän koillispuolella esiintyvät kummut, jotka vaikuttaisivat sijaitsevan alueella, josta 1800-luvun lopussa tehtiin rautakautiseen kalmistoon viittaavia löytöjä. Samankaltaisia kumpuja esiintyy kartassa tosin myös lännempänä. Alueella, jolla Nuupalan kylä on sijainnut, on nykyään vaneritehdas, ja kylänpaikka lieneekin täysin tuhoutunut. Kylän sijainti on ollut sama vielä isojaon toimituksen aikoihin. Aluetta kuvaavassa isojakokartassa (Collin 1770-1793) sama alue, jolla Strengin karttaan on piirretty kumpuja, on merkitty joutomaaksi (kuva 9).

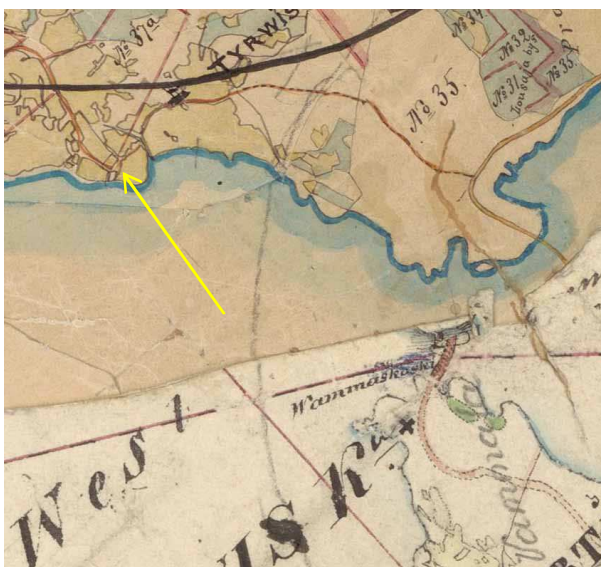


Kuva 8. Jonas Strengin maakirjakartta 1600-luvulta, johon Nuupalan kylä on merkitty Liekoveden rantaan alueelle, jossa nykyään sijaitsee vaneritehdas.



Kuva 9. Ote Collinin (1770-1793) isojakokartasta.

1800-luvun lopun pitäjänkarttaan (kuva 10) Nuupalan kylää ei ole enää merkitty. Inventointialueelle on rakennettu Tampere – Pori – rautatie ja Tyrvää asema. Vuodelta 1913 olevassa iso-jaon täydennyskartassa rautatie asemineen näkyvät hyvin. Kartasta käyvät ilmi kaava-alueella rannassa sijainnut VR:n varastoalue, sen itäpuolella sijainnut saha sekä Asemakadun eteläpuolella sijainneet, nyt jo puretut rakennukset.



Kuva 10. Ote pitäjänkartasta 1800-luvun lopulta, johon ei Nuupalan kylää enää ole merkitty.



Kuva 11. Isojaon täydennyskartta (1913), josta käy ilmi tarkkuusinventoidun alueen 1900-luvun alun maankäyttö.

3 Inventoinnin esi- ja maastotyöt sekä dokumentointi

Inventoinnin esityövaiheessa tutustuttiin alueen historialliseen kartta-aineistoon Kansallisarkistossa sekä Kansallisarkiston digitaaliarkistossa. Eesityövaiheessa tarkasteltiin myös muinaisjäännösrekisterin tietoja koskien alueen lähistön kiinteitä muinaisjäännöksiä ja tutustuttiin alueen tutkimushistoriaan (Heikel 1989, Ojala 1986).

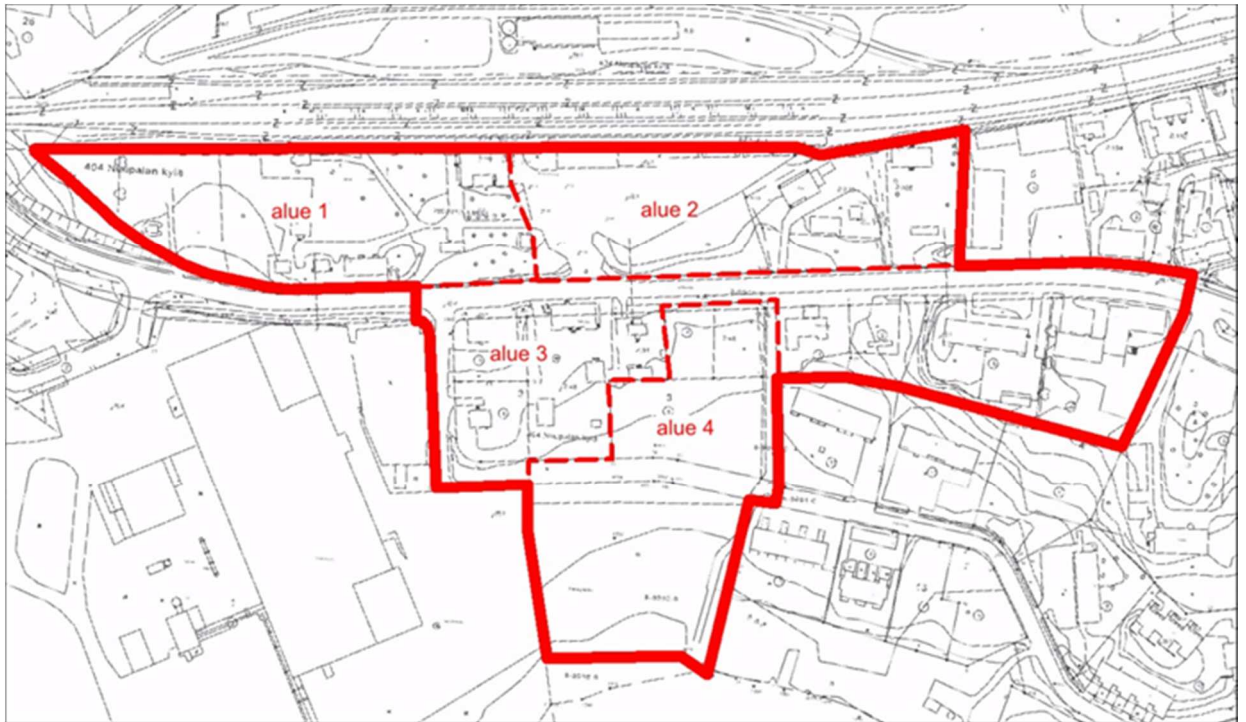
Inventoinnin kenttätyöt tehtiin kahdessa osassa 27.-30.2015 ja 21.5.2015. Inventoinnissa huomioitiin niin esihistorialliset kuin historiallisenkin ajan muinaisjäännökset. Inventointimethodina oli kentällä käytössä silmämääräisen havainnoinnin lisäksi koekuoppien ja koeojien kaivu. Maahan kajoavia toimenpiteitä tehtiin pääasiassa niillä alueilla, joille alustavassa Vammalan asemanseudun asemakaavaluonnoksessa (kuva 2) oli osoitettu muuttuvaa maankäyttöä.

Omakotitalojen ja kerrostalojen piha-alueilla koekuopat kaivettiin käsin. Asemakadun eteläpuolisen peltoalueen ja ranta-alueen koeojien kaivamisessa käytettiin apuna kaivinkonetta. Osa muuttuvan maankäytön alueiksi tavoitelluista maastonkohdista osoittautui jo silmämääräisesti tarkasteltuna olevan niin tuhoutuneita maannokseltaan, ettei niitä ollut syytä koekuoppittaa (kuva 5). Asemarakennuksen länsipuoliselle, osin puistomaiselle alueelle kaivettiin käsin joitakin koekuoppia niille alueille, jotka vaikuttivat silmämääräisen tarkastelun perusteella arkeologisesti potentiaalisimmilta, ja joita ei Ojalan (1986) tutkimuksissa oltu tutkittu. (Kuva 3. Tarkastetut alueet ja Kuva 4. Koekuoppien ja koeojien sijainti, kartta 1)

Havainnot ja inventoinnin kulkua dokumentoitiin sanallisen kuvauksen lisäksi ottamalla digitaalivalokuvia ja paikantamalla tehdyt havainnot satelliittipaikanninta (tarkkuus +/- 5 - 10 m) käyttäen. Koordinaatit on ilmoitettu ETRS-TM35FIN -tasokoordinaatteina. Jälkityö-vaiheessa digitaalivalokuvat luetteloidiin Kulttuuriympäristöpalvelut Heiskanen & Luoto Oy:n arkistoon ja kartat piirrettiin puhtaaksi käyttäen Map Info- GIS paikkatieto-ohjelmistoa.

4 Havainnot

Kaava-alue Vammalan asemanseudun asemakaava-alueen tarkkuusinventoinnissa ei havaittu merkkejä kiinteästä muinaisjäännöksestä. Havaintojen esittelyn helpottamiseksi asemakaava-alue on jaettu neljään osaan (kuva 12), joihin liittyvät havainnot esitellään seuraavassa osa-alueittain. Osa-alueet ovat: 1. Asemarakennuksen puisto, 2. Aseman pysäköintialue ja sen itäpuolinen alue Asemakadun pohjoispuolella, 3. Asemakadun eteläpuoliset rakennetut alueet ja 4. Asemakadun eteläpuolinen pelto- ja ranta-alue.



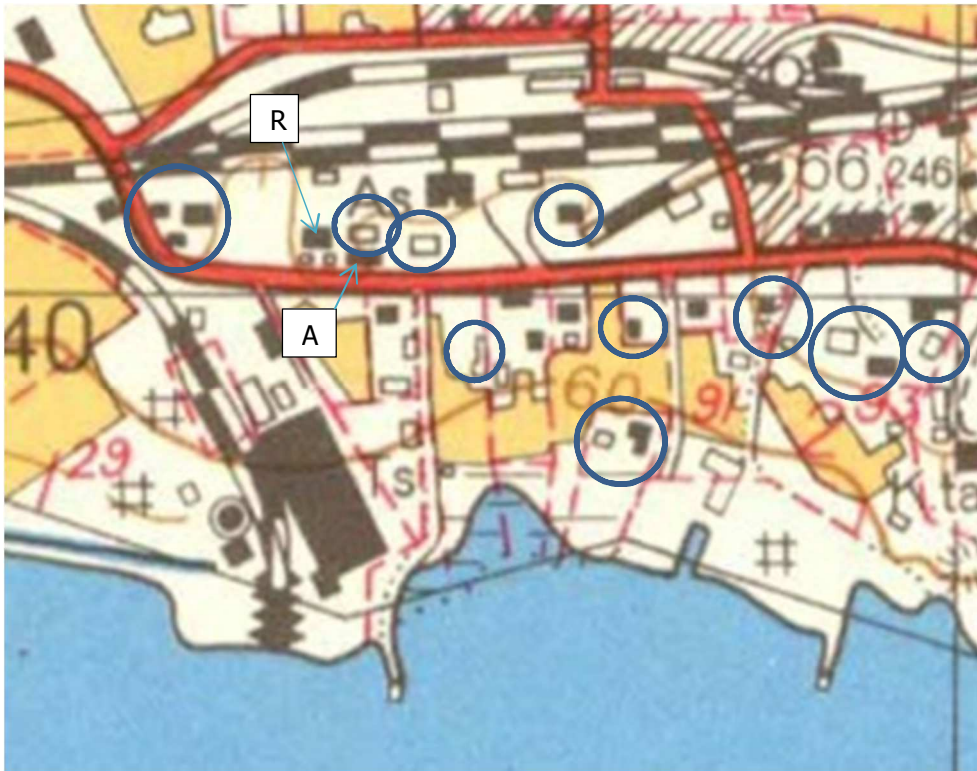
Kuva 12. Raportoinnissa apuna käytetyt kaava-alueen osa-alueet. (Pohjakartta (c) Sastamalan kaupunki)

1. Asemarakennuksen puisto

Asemakadun pohjoispuolella sijaitseva ja asemarakennuksesta länteen oleva alue on merkitty kaavaluonnokseen merkinnällä AL/s. Silmämääräisen havainnoinnin perusteella alueet pohjoiseen ja länteen ratamestarin asuinrakennuksesta (kuvassa 14 merkitty kirjaimella R) vaikuttaisivat olleen myöhemmän maankäytön kohteena. Ratamestarin asuinrakennuksen ja lännessä sijaitsevan resentin maakellarin välinen alue vaikuttaa erityisen kajotulta (kuva 13). Alueen länsipäästä tiedetään puretun muutamia rakennuksia, jotka näkyvät vielä vuoden 1961 peruskartassa (kuva 14). Samoin rautatieläisten asuinrakennuksen (kuvassa 14 merkitty kirjaimella A) pohjois- ja itäkoillispuolelta on purettu kaksi rakennusta, jotka niin ikään näkyvät vuoden 1961 peruskartassa.



Kuva 13. Aluetta ratamestarin asuinrakennuksen ja kaava-alueen länsipään välissä. Alueen halki kulkee muuta aluetta alempana oleva "laaksomainen" muodostelma, jolta on mahdollisesti kaivettu soraa radan alle. Kuvassa taustalla olevalla alueella on maakumpuja, jotka lienevät syntyneen, kun alueella vielä 1960-luvulla sijainneet rakennukset on purettu. Kuvattu pohjoiskoillisesta. (Kuva: Sastamala asemansetu 2015: 1)



Kuva 14. Peruskarttaote vuodelta 1961 © Maanmittauslaitos. Kaava-alueelta purettu rakennukset ympyröity.

Arkeologisesti potentiaaleimmalta vaikuttavalle alueelle rautatieläisten ja ratamestarin talon läheisyyteen kaivettiin yhteensä yhdeksän koekuoppaa, joissa ei kuitenkaan havaittu merkkejä kiinteästä muinaisjäännöksestä. Osa koekuopista pyrittiin sijoittamaan lähelle Heikelin (1898) raportoimaan neljän keihäänkärjen ja kahden miekan löytöpaikkaa (kuva 15).



Kuva 15. Kahden miekan ja neljän keihäänkärjen löytöpaikka. Vasemmalla oleva vaalea rakennus on rautatieläisten asuinrakennus, jonka länsipäädystä löydöt on tehty jo ennen kuin rakennus sijaitsi paikalla. Kuvattu pohjoiskoillisesta. (Kuva: Sastamala asemanseutu 2015: 2)

Osan koekuopista sijainnin määrittelemisessä käytettiin apuna myös metallinilmaisinta: koekuopat 21 – 24 ja 27 ja 28 kaivettiin arkeologisesti potentiaailta vaikuttavalla alueella sinne, missä metallinilmaisimella oli saatu lupaavimmat signaalit (kuva 16). Koekuopista ei kuitenkaan löydetty esihistoriallista löytömateriaalia. Saadut löydöt olivat resentejä ja osan koekuopista maannoksessa oli havaittavissa maannoksen sekaantuneisuutta (koekuopat 27, 28 ja 29). Tehdyt havainnot vahvistavat kuvaa siitä, että aseman puistoalueen maankäyttö lienee tuhonnut siellä mahdollisesti aikanaan sijainneet muinaisjäännökset.



Kuva 16. Markus Kankkunen käyttää metallinilmaisinta vanhan löytöpaikan tuntumassa. Kuvattu etelälounaasta. (Kuva: Sastamala asemanseutu 2015: 3)

2. Aseman pysäköintialue ja sen itäpuolinen alue Asemakadun pohjoispuolella

Vammalan rautatieaseman itä ja kaakkoispuolella, Asemakadun pohjoispuolella, sijaitsee laaja, sorapintainen pysäköintialue (kuva 17). Kaavaluonnoksessa pysäköintialueen itäosaan on suunniteltu täydennysrakentamista (kaavamerkintä AL). Myös itse pysäköintialuetta on tarkoitus uudistaa (kaavamerkintä LP). Alkuperäinen suunnitelma oli kaivaa muuttuvan maankäytön alueille tarkkuusinventoinnin yhteydessä koekuoppia tai -ojia kaivinkoneella. Inventoinnin ensimmäisten päivien kuluessa kävi kuitenkin selväksi, että pysäköintialueella kulkee useita putki- ja kaapelilinjoja sekä ilmeisesti Tampere – Pori rautatiehen liittyviä Liikenneviraston kaapeleita. Kaapeleiden tarkempaa sijaintia ryhdyttiin selvittämään ja alueelle pyydettiin kaikkien selville saatujen kaapeleiden ja putkien osalta kaapelinäytöt. Kaiken kaikkiaan selvitettyjä

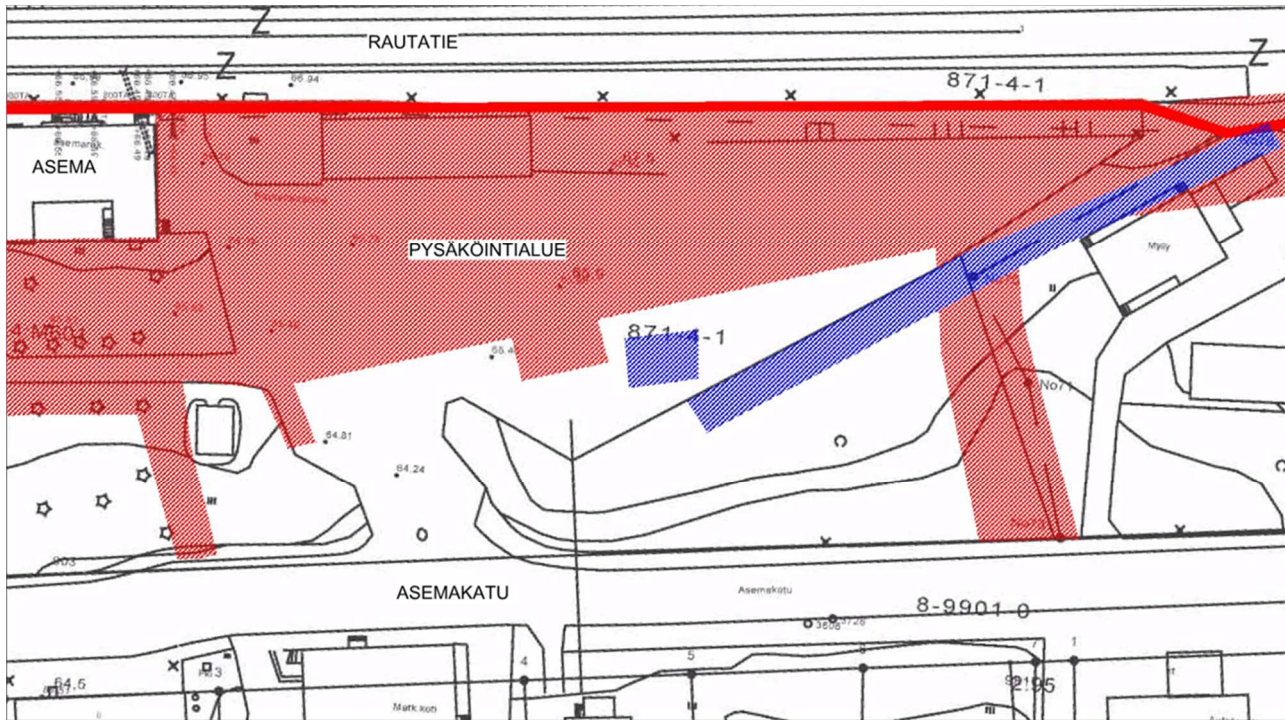
kaapelin- tai putkienomistajia oli yhdeksän, joista viidellä oli kaapeleita tai putkia suunnitellulla työalueella. Osan kaapeleista varoalue oli jopa 10 m molempiin suuntiin kaapelin keskivivasta lukien. Kun kaikki kaapelit ja putket oli selvitetty, huomattiin, että sellaista aluetta, jolla varsinaista kaivutyötä olisi mahdollista ollut suorittaa, oli vain murto-osa laajasta pysäköinti-alueesta. Lisäksi alueella saattaa selvitettyjen kaapelilinjausten lisäksi olla sellaisia kaapeleita, joiden mahdollista sijaintia alueella ei ole saatu mistään selvitettyä.



Kuva 17. Kaava-alueella sijaitseva laaja, sorapintainen rautatieaseman pysäköintialue kuvattuna lännestä. (Kuva: Sastamala asemanseutu 2015: 4)

Aseman pysäköintialueen halki on vielä 1960-luvulla kulkenut sittemmin purettu pistoraide, jonka päätepisteessä, keskellä nykyistä pysäköintialuetta, on sijainnut rakennus. (ks. peruskarttaote 1961, kuva 14) Pysäköintialueen eteläosaa vaikuttaa täytetyltä; alue lienee täytetty siinä vaiheessa, kun pistoraide ja alueella sijainnut asuinrakennus on purettu. Ottaen huomioon pysäköintialueelta purettu raiderakenteet, rakennukset ja siellä sijaitsevat putki- ja kaapelilinjaukset, voidaan todeta että alueen maannos on todennäköisesti tuhoutunutta, eikä alueella mitään todennäköisimmin ole löydettävissä jäännöksiä esihistoriallisesta ihmistoiminnasta. (Kuva 18. Kaapelit, putket ja muuten maankäytön tuhoamat alueet aseman pysäköintialueella)

Pysäköintialueen itäpuolella sijaitsee vanha mylly, siihen liittyviä rakennuksia sekä vanha rautatien vesisäiliö. Alueen maannos on todennäköisesti sekoittunutta resentin ihmistoiminnan seurauksena. Suunniteltu kaavamerkintä alueelle on KTY, itse myllyrakennus on sr-2 -merkinnällä varustettu ja alueella sijaitseva ja höyryveturiliikenteeseen liittyvä vesisäiliö merkinnällä sr-1. Myllyn itäpuolella sijaitsee puinen, arviolta 1900-luvun alusta peräisin oleva omakotitalo piharakennuksineen. Täällä maannokset ovat todennäköisesti paremmin säilyneitä. Omakotitalon tontti on merkitty alustavassa kaavaluonnoksessa merkinnällä AL/s.



Kuva 18. Punaisella merkityt alueet, joilla sijaitsee kaapeleita. Merkintään on sisällytetty kaapeleiden varoalueet. Sinisellä merkityn alueen maannosta tuhoava maankäyttö, josta nykyään ei näy merkkejä maanpinnalle (pistoraide ja siihen liittyvä rakennus vuoden 1961 peruskartan mukaan). (Pohjakartta (c) Sastamalan kaupunki)

3. Asemakadun eteläpuoliset rakennetut alueet

Asemakadun eteläpuolella asemakaava-alueella sijaitsee 1900-luvun alusta peräisin oleva kievärirakennus, muutamia omakotitaloja sekä kolme kerrostaloa, joiden tonteille on kaavaluonnoksessa suunniteltu täydennysrakentamista (kaavamerkinnot AL, AK sekä AL/s). Osa täydennysrakentamiselle tavoitelluista alueista oli jo lähtökohtaisesti niin tuhoutuneen oloisia maannokseltaan, ettei niille kaivettu koekuoppia (kuvat 19 ja 20).



Kuva 19. Alue vanhan huoltoaseman lounaispuolella vaikutti jo lähtökohtaisesti olevan maannokseltaan tuhoutunut. Kuvattu lounaasta. (Kuva: Sastamala asemansetu 2015: 5)



Kuva 20. Alue vanhan huoltoaseman itäpuolella, jolle alustavassa kaavaluonnoksessa on varattu rakennuspaikka viisikerroksisille kerrostalolle. Kuvattu koillisesta. (Kuva: Sastamala asemanseutu 2015: 6)

Asemakadun eteläpuoliselle kaava-alueelle tehtiin yhteensä 20 käsin kaivettua koekuoppaa, joissa ei kuitenkaan ollut havaittavissa kiinteää muinaisjäännöstä. Ainoa selkeästi ihmistöimintaan liittynyt, sekoittumaton havainto koekuopista oli sekin resentti: Koekuopassa nro 16 oli havaittavissa 1800-1900-lukujen taitteeseen ja tätä nuorempaan aikaan ajoittuva kulttuurimaannos (kuva 21), joka liittyyne paikalla sijainneeseen Jaatsin navettarakennukseen. Maannokset koekuopissa olivat melko sekaantuneita, ja lähes kaikista koekuopista tehtiin resenttejä löytöjä. Täyttökerrokset omakoti- ja kerrostalojen pihilla olivat yleensä vähintään 50 cm paksuja, ja joissakin tapauksissa käsin kaivetut koekuopat eivät ylettyneet puhtaaseen pohjamaahan saakka (koekuopat 4,5, 8, 13, 15, 18). Alueella onkin 1961 peruskartan (kuva 14) mukaan sijainnut useita nyt jo purettuja rakennuksia, joista osa sijoittuu kaava-alueen muuttuvan maankäytön alueiksi suunnitelluille alueille.



Kuva 21. Koekuoppa 16: näkyvissä tummanruskea hiekkamaannos, josta tehtiin 1800-luvun lopulle ja 1900-luvun alkuun ajoittuvia löytöjä. (Kuva: Sastamala asemanseutu 2015: 7)

4. Asemakadun eteläpuolinen pelto- ja ranta-alue

Asemakadun eteläpuoliselle pelto- ja ranta-alueelle on kaavaluonnoksessa suunniteltu AL- ja AK-merkinnöillä varustettuja muuttuvan maankäytön alueita. Osa rannassa on varustettu VP-merkinnällä. Tarkkuusinventoinnissa keskityttiin tutkimaan AL- ja AK-merkinnöillä varustettuja muuttuvan maankäytön alueita. Näille tehtiin yhteensä 15 kaivinkoneella kaivettua koejaa/-kaivantoa (kuva 22). Kaivetuissa koekaivannoissa tai -ojissa ei ollut havaittavissa kiinteää muinaisjäännöstä.



Kuva 22. Koeajat 1 – 6 kuvattuna koillisesta. (Kuva: Sastamala asemanseutu 2015: 8)

Maannos koeojissa 1 – 6 ja 13 – 15 nurmea kasvavalla pellolla kertoi häiriintymättömästi jatkuneesta peltoviljelystä: noin 30 cm paksun peltokerroksen alla oli alueen luontainen pohjamaa, puhdasta savea (kuva 23). Peltokerroksesta löydettiin resanttien löytöjen lisäksi joitakin punasaviastioiden kappaleita, joita ei kuitenkaan luetteloitu Kansallismuseon kokoelmiin. Asemakadun reunassa, pellon koilliskulmassa, oli havaittavissa betonisia rakennuksen perustuksien jäännöksiä, jotka ovat merkkejä paikalla vielä 1961 peruskartan mukaan sijainneesta omakotitalosta ja sen ulkorakennuksista.



Kuva 23. Koeoja 2:ta kaivetaan. Maannos oli puhdasta savea heti peltokerroksen alla. Kuvattu pohjoisluoteesta. (Kuva: Sastamala asemanseutu 2015: 9)

Ranta-alueen koekaivantojen – ja ojien maannos (kaivannot 7 – 12) oli hyvin sekaantunutta ja niissä esiintyi 80 – 100 cm paksuja täyttökerroksia (kuva 24). Rantaan kaivetussa koeojassa numero 11 havaittiin tiili-betonirakenne, joka liittyy alueella mahdollisesti sijainneeseen VR:n varastorakennukseen (Eino Nurmi, suullinen tiedonanto 21.5.2015). Kaivun jälkeen kuoppa täyttyi nopeasti vedellä, eikä resentistä rakenteesta saatu kunnon kuvaa. Ranta-alueella, hieman itää inventointialueesta, on sijainnut myös puurakenteinen saha. Vuoden 161 peruskartassa ranta-alueella, muuttuvan maankäytön alueeksi tavoitellulla ja AK-merkinnällä varustettujen alueiden kohdalla sijaitsee nykyään purettu asuinrakennus ulkorakennuksineen.



Kuva 24. Ranta alueelle kaivettu koekaivanto, jonka profiilissa näkyy paksu täyttömaakerros. (Kuva: Sastamala asemanseutu 2015: 10)

5 Tulokset

Sastamalan asemanseudun tarkkuusinventoinnissa ei havaittu merkkejä kiinteästä muinaisjäännöksestä. Pääasiassa muuttuvan maankäytön alueiksi tavoitelluille alueille kaivettiin useita koekuoppia ja –oja. Lisäksi selvitettiin alueen aiempaa maankäyttöä mm. vanhojen peruskarttojen sekä kaapelointi- ja putkikarttojen avulla. Tarkkuusinventoinnin perusteella vaikuttaa siltä, että suuri osa kaava-alueesta on ollut verrattain voimakkaan viimeaikaisen, pääasiassa 1900-luvulle ajoittuvan maankäytön kohteena.

Voimakkainta maakerroksia tuhoava maankäyttö on kenties ollut asemarakennuksen viereisellä pysäköintialueella, jossa on sijainnut rautatien pistoraide ja muutamia nykyään purettuja rakennuksia ja jolla nykyään sijaitsee useita maahan kaivettuja putki- tai kaapelilinjoja. Omakoti- ja kerrostalojen piha-alueet vaikuttavat niin ikään voimakkaasti muokatulta, eikä merkkejä varhaisesta ihmistoiminnasta ollut myöskään täällä havaittavissa. Voimakkaasti ihmistoiminnan muokkaama alue on ehkä hieman yllättäen myös kaava-alueen rannan seutu, jossa oli havaittavissa paksuja täyttömaakerroksia.

Inventoinnin perusteella vaikuttaa siltä, että Tyrvään vanhan aseman kiinteää muinaisjäännöstä ei ole säilyneenä nyt koekuopitetuilla tai myöhemmän maankäytön tuhoamilla alueilla. Tarkkuusinventoinnin tulos on samassa linjassa aluetta koskeissa aiemmissa arkeologisissa tutkimuksissa saatujen tulosten kanssa.

Tampereella 15.6.2015



Kirsi Luoto
Arkeologi, FM

6 Lähteet

Painamattomat lähteet:

Heikel, A. O. 1898. Kertomus Heikelin tarkastuksesta Tyrvään asemalla 1898. Museoviraston keskusarkistossa.

Ojala, Helena 1986. Vammalan Liekoveden ympäristön rautakaudenajan hautojen inventointi ja ympäristön koekuopitus. Turun yliopisto, arkeologian oppiaineen topografisessa arkistossa.

Painetut lähteet:

Niukkanen, Marianna 2009. Historiallisen ajan kiinteät muinaisjäännökset, tunnistaminen ja suojelu. Museoviraston Rakennushistorian osaston oppaita ja ohjeita 3.

Suvanto, Seppo 1973. Satakunnan historia III, keskiaika. Satakunnan Kirjateollisuus Osakeyhtiö Offset 1973.

Digitaaliset lähteet:

Museovirasto, Kulttuuriympäristö rekisteriportaali, Muinaisjäännösrekisteri.
http://kulttuuriymparisto.nba.fi/netsovellus/rekisteriportaali/mjreki/read/asp/r_default.aspx (09/2014)

Museovirasto, Kulttuuriympäristö rekisteriportaali, Hankerekisteri.
<http://kulttuuriymparisto.nba.fi/netsovellus/rekisteriportaali/portti/default.aspx> (09/2014)

Museovirasto, Kulttuuriympäristö rekisteriportaali, Kulttuuriympäristön tutkimusraportit/ arkeologia.
<http://kulttuuriymparisto.nba.fi/netsovellus/rekisteriportaali/portti/default.aspx> (09/2014)

Kartat:

Streng, Jonas. Nuupalan kylän maakirjakartta. Kansallisarkisto, sig. A1 115.

Collin 1770-1793. Kallialan jakokunnan isojaonkartta, Nuupalan kylä. Kansallisarkisto, sig. A 106 8/10.

Kalliala; Isojaon täydennys ja osittainen tilusmittaus Kallialan jakokunnassa 1913. Kansallisarkisto, sig. A 106 8/44-104.

Digitaaliset kartat:

Pitäjänkartta, Kiikka 2121 07. Kansallisarkisto, digitaaliarkisto > Pitäjänkartat > Kiikka 2121 07.

Liite 1. Sastamala, asemanseudun asemakaavan muutosalueen arkeologinen tarkkuusinventointi 2015**Digitaalkuvaluettelo.**

Kuvannut Kirsi Luoto 2015. Kuvat on arkistoitu Kulttuuriympäristöpalvelut Heiskanen & Luoto Oy:n arkistoon.

Kuva	Aihe	Kuvattu suunnasta	Pvm
1	Aluetta ratamestarin asuinrakennuksen ja inventointi-alueen länsipään välissä.	pohjoiskoillinen	20.3.
2	Rautatieläisten asuinrakennuksen länsipäätä.	pohjoiskoillinen	30.4.
3	Markus Kankkunen käyttää metallinilmiasinta vanhan löytöpaikan tuntumassa.	etelälounas	30.4.
4	Aseman pysäköintialue.	länsi	20.3.
5	Alue vanhan huoltoaseman lounaispuolella.	lounas	20.3.
6	Alue vanhan huoltoaseman itäpuolella.	koillinen	20.3.
7	Koekuoppa 16.	-	29.4.
8	Koeojat 1 – 6.	koillinen	27.4.
9	Koeoja 2:ta kaivetaan.	pohjoisluode	27.4.
10	Ranta alueelle kaivettu koekaivanto, jonka profiilissa näkyy paksu täyttömaakerros.	-	24.5.

Liite 2. Sastamala, asemanseudun asemakaavan muutosalueen arkeologinen tarkkuusinventointi 2015**Koekuoppa- ja ojakuvaukset**Koekuoppa 1:

0 – 9 cm	turve
9 – 19 cm	harmaanruskea savi
19 – 52 cm	vaaleanharmaa savi

- löytöinä tiiviistä savikerroksesta resenttejä löytöjä.

Koekuoppa 2:

0 – 8 cm	multa
8 – 20 cm	soransekainen savi
20 – 43 cm	savensekainen täyttömaa
43 – 55 cm	tiivis savi

- sorakerroksesta ja täyttömaasta resenttejä löytöjä.

Koekuoppa 3:

0 – 15 cm	multa
15 - 45 cm	hiekkä, seassa isoja (halk. 40 cm) kiviä
45 – 60 cm	tummanruskea hiekkä
60 cm ->	pohjasavi

- hiekkakerroksesta ja täyttömaasta resenttejä löytöjä.

Koekuoppa 4:

0 – 5 cm	multa
5 - 60 cm	hiekkä, seassa isoja (halk. 40 cm) kiviä

Koekuoppa 5:

0 – 10 cm	multa
10 - 60 cm	hiekkä, seassa isoja (halk. 40 cm) kiviä

Koekuoppa 6:

0 – 3 cm	turve
3 – 15 cm	humuksen sekainen hiesu
15 - 30 cm	savensekainen hiesu
30 cm ->	savi

- Löytöinä kaikista kerroksista tiiltä, palamatonta luuta, nauvoja ja kaksi punasaviastian palaa.

Koekuoppa 7:

0 – 3 cm	turve
3 – 21 cm	humuksen sekainen hiesu
21 - 50 cm	harmaa hiekansekainen hiesu
50 cm ->	savi

Koekuoppa 8:

0 – 10 cm	turve
10 - 23 cm	tiivis savi
23 - 48 cm	savensekainen hiekka
48 - 60 cm	savensekainen hiekka
60 – 64 cm	hiekka

Koekuoppa 9:

0 – 10 cm	turve
10 - 35 cm	täyttökerros
35 - 55 cm	sora
55 - 65 cm	savi

Koekuoppa 10:

0 – 10 cm	turve
10 - 30 cm	täyttökerros
30 - 40 cm	sementtiä ?
40 - 57 cm	täyttökerros
57 – 60 cm	savi

Koekuoppa 11:

0 – 10 cm	turve
10 - 20 cm	tummanharmaa savi
20 - 33 cm	vaalea savi

Koekuoppa 12:

0 – 10 cm	turve
10 – 20 cm	multa
20 – 47 cm	täyttömaa (savi)
47 – 55cm	täyttömaa (sora)
55 – 70 cm	savi

- koekuopasta resenttejä löytöjä.

Koekuoppa 13:

0 – 10 cm	turve
10 – 20 cm	multa
20 – 50 cm	täyttömaa (savi)
50 – 80 cm	möyheä, mullansekainen hiekka

- koekuopasta resenttejä löytöjä.

Koekuoppa 14:

0 – 10 cm	turve
10 – 25 cm	multa
kivi	esti kaivamisen

Koekuoppa 15:

0 – 10 cm	turve
10 – 80 cm	täyttömaa

Koekuoppa 16:

0 – 10 cm	turve
10 – 20 cm	vaalea hiekka
20 – 50 cm	harmaa hiekka
50 – 80 cm	tummanruskea hiekka, seassa kalan ja muiden eläinten palamattomia luita sekä 1800-luvun lopun – 1900-luvun alun löytöjä.
80 – 90 cm	pohjahiesu

- Paikalla on paikallisen informantin mukaan aikanaan sijainnut Jaatsin tilan navetta.

Koekuoppa 17:

0 – 5 cm	nurmi
5 – 40 cm	savensekainen multa
40 cm ->	savi

Koekuoppa 18:

0 – 5 cm	nurmi
5 – 45 cm	täyttömaa
45 – 57 cm	teollinen hiekka (kaukolämpöputken täyttöhiekka)

Koekuoppa 19:

0 – 10 cm	turve
10 – 35 cm	savimulta
35 – 45 cm	savi

Koekuoppa 20:

0 – 10 cm	turve
10 – 40 cm	savi

Koekuoppa 21:

0 – 5 cm	turve
5 – 10 cm	savi
10 – 28 cm	sora
28 cm ->	savi

Koekuoppa 22:

0 – 5 cm	turve
5 – 19 cm	multava hiekka
19 - 33 cm	punertava hiekka, seassa multaa
33 cm ->	rikastunut hiekka

Koekuoppa 23:

0 – 5 cm	turve
5 – 21 cm	multa
21 – 33 cm	vaaleanruskea hiesu

Koekuoppa 24:

0 – 4 cm	turve
4 – 12 cm	hiekansekainen multa
12 – 25 cm	vaalea sora
25 cm ->	kellertävä pohjaa (moreeni)

Koekuoppa 25:

0 – 5 cm	turve
5 – 15 cm	savimulta
15 cm ->	savi

Koekuoppa 26:

0 – 5 cm	turve
5 – 35 cm	savimulta
35 cm ->	savi

Koekuoppa 27:

0 – 5 cm	turve
5 – 15 cm	multa
15 – 50 cm	täyttömaa (hiekkaa)

Koekuoppa 28:

0 – 5 cm	turve
5 – 15 cm	multa
15 – 40 cm	täyttömaa (ruskea hiekka)
40 cm ->	savi

Koekuoppa 29:

0 – 5 cm	turve
5 – 30 cm	sora
30 cm ->	savi

KOEJAT:

Koeojat 1 – 6 ja 12 – 15:

0 – 40 cm	peltokerros
40 cm ->	savi/hiesusavi

Koeoja 7:

0 – 130 cm	täyttökerros (sora)
------------	---------------------

Koeoja 8:

0 – 80 cm	täyttökerros (sora)
80 cm ->	pohjasavi

Koeoja 9:

0 – 20 cm	täyttömaa
- Suuret kivet estivät syvemmälle kaivamisen.	

Koeoja 10:

0 – 100 cm

täyttökerros (sora)

- löytöinä muovipusseja, tiiltä, nahkaa, lasia.

100 cm ->

suuria kiviä

Koeoja 11:

0 – 80 cm

täyttökerros (sora)

80 cm ->

resentti tiili/betonirakenne (liittyy ilmeisesti paikalla sijainneeseen
VR:n varastorakennukseen)

SASTAMALA

ASEMANSEUDUN ASEMAKAAVAN MUUTOSALUEEN ARKEOLOGINEN TARKKUUSINVENTOINTI 2015

Kartta 1. Koeojien ja koekuoppien sijainti.

MK 1: 1700

Digitoinut Kirsi Luoto

