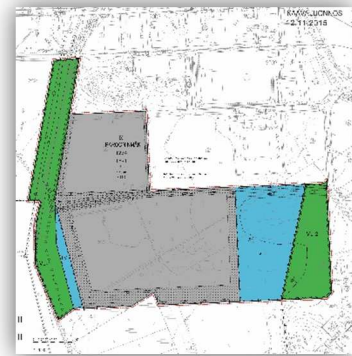




RIIHIMÄKI PAROONINMÄEN ASEMAKAAVA JA ASEMAKAAVAN MUUTOS: ALUEEN ARKEOLOGINEN POTENTIAALI JA ARKEOLOGISEN PERIN- NÖN HUOMIOIMINEN KAAVAPROSESSISSA



SISÄLLYSLUETTELO

1	Johdanto	4
2	Kaava-alueen ominaispiirteet, myöhempi maankäyttö ja maaperä	5
3	Silmäkenevan suoalue: alueen vesistöhistoria ja arkeologinen aineisto.....	10
4	Alue historiallisella ajalla	13
5	Kaava-alueen arkeologinen potentiaali ja sen huomioiminen kaavaprosessissa	18
6	Yhteenveto	21
7	Lähteet.....	23

Taustakartat:

- Maanmittauslaitoksen Maastotietokannan 11/2015 aineistoa
http://www.maanmittauslaitos.fi/avoindata_lisenssi_versio1_20120501
- Riihimäen kaupunki /Ramboll

RIIHIMÄKI PAARONINMÄEN ASEMAKAAVA JA ASEMAKAVAN MUUTOS ALUEEN ARKEOLOGINEN POTENTIALI JA ARKEOLOGISEN PERINNÖN HUOMIOIMINEN KAAVAPROSESSISSA

Tiivistelmä

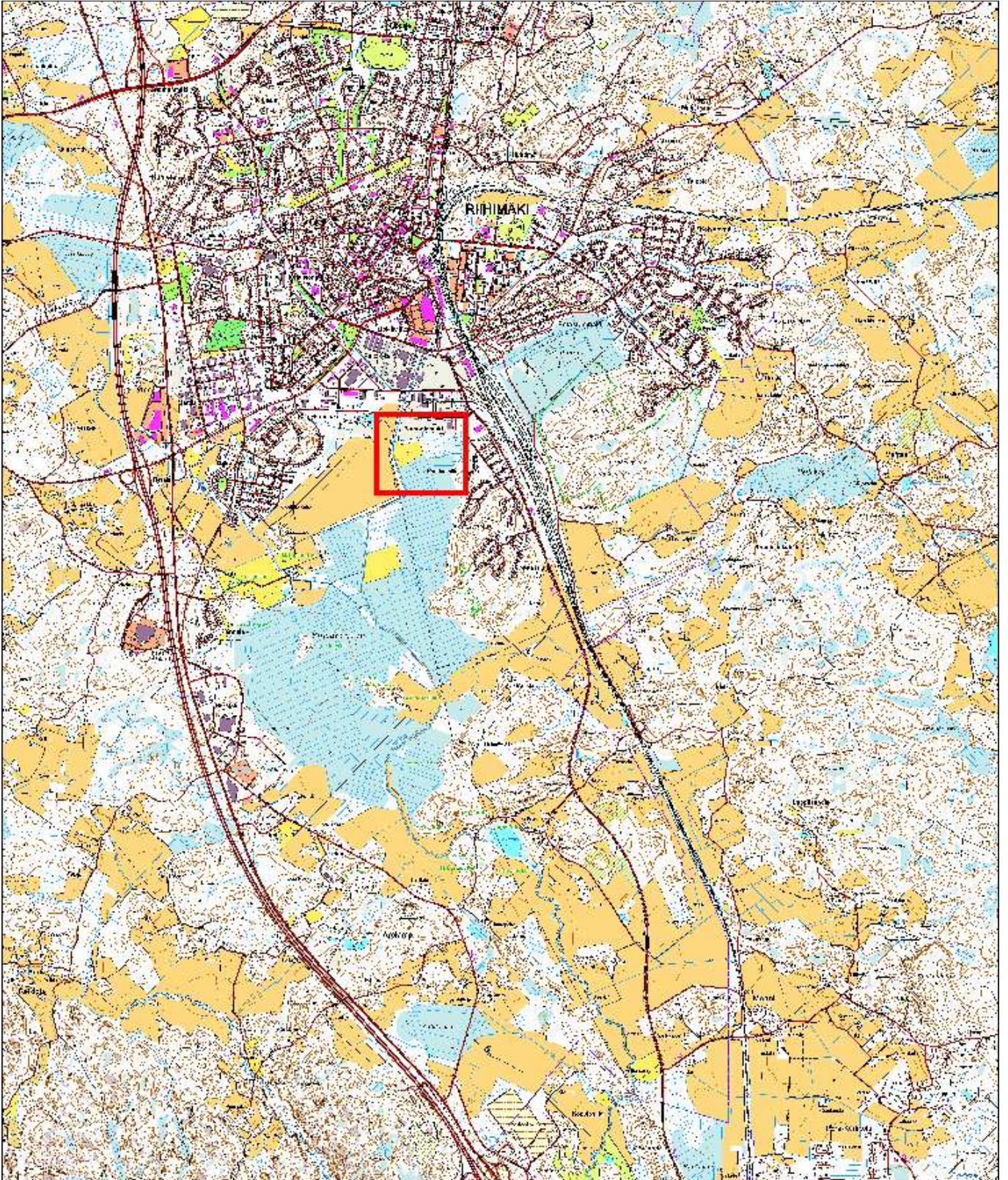
Tämä esiselvitystyö liittyy Rambollin tekemään Parooninmäen asemakaavanmuutoshankkeeseen ja sen tarkoituksena on tuottaa tietoa koskien Parooninmäen alueen arkeologista potentiaalia ja tuoda esille, kuinka arkeologinen perintö tulisi huomioida kaavoitusprosessissa. Esiselvitystyöhön on käytetty aikaa yhteensä yksi viikko, ja sen laati arkeologi (FM) Kirsi Luoto Kulttuuriympäristöpalvelut Heiskanen & Luoto Oy:stä. Esiselvityksen laatimiseksi on perehdytty Silmäkenevan suoaluetta koskevaan arkeologiseen raporttiin, geologisiin maaperäkarttoihin, aluetta koskevaan Maanmittauslaitoksen laserkeilausaineistoon, historiallisiin karttoihin sekä alustavaan kaavamateriaaliin.

Esiselvityksessä Parooninmäen arkeologisen selvityksen maastotyöosuus jaetaan kahteen vaiheeseen: 1) Koneellisesti suoritettavaan maaperäkairaukseen ja arkeologiseen prospektointiin ja 2) mahdolliseen arkeologiseen koekaivaukseen. Vaiheessa 1 kaava-alueen muuttuvan maankäytön alueella, lukuun ottamatta sen maannokseltaan tuhoutunutta pohjoista osaa, suoritetaan koneellisesti systemaattinen maaperäkairaus. Lisäksi vaiheessa 1 suoritetaan teollisuustontiksi kaavaillun alueen länsiosassa sijaitsevalla pellolla arkeologista pintapoimintaa ja alueella sijaitsevien ojien seinämien profiilileikkauksia kaivetaan esiin, ja myös niistä havainnoidaan alueen maannosta. Vaiheen 1 yhteydessä käydään myös alueen tuhoutuneen pohjoisosan maannoksen seulomisjätettä läpi mahdollisten ihmistoiminnasta kertovien löytöjen havaitsemiseksi sekä tarkastetaan asemakaava-alueen halki kulkeva historiallinen kyljen ja pitäjien välinen rajalinja mahdollisten rajamerkkien löytämiseksi. Maastotyöosuuden vaiheessa 2 muuttuvan maankäytön alueella suoritetaan arkeologinen koekaivaus niillä alueilla, jotka mahdollisesti vaiheessa 1 havaitaan arkeologisesti mielenkiintoisiksi. Koekaivauksessa alueelle kaivetaan näille alueille koekuoppia- ja mahdollisesti pieniä koeojia.

Arkisto- ja rekisteritiedot

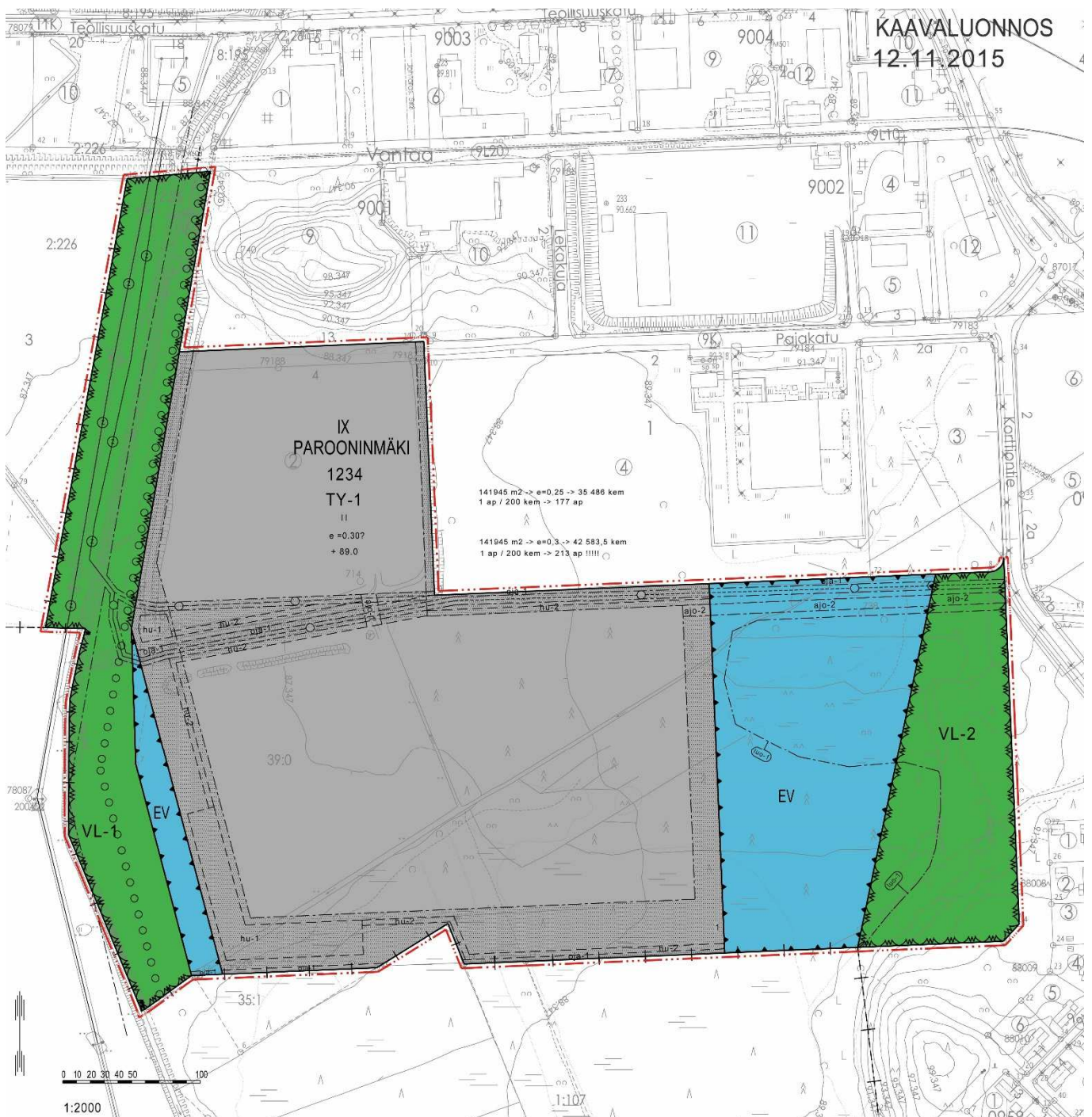
Tutkimuskohteen nimi:	Riihimäki, Parooninmäen asemakaava- ja asemakaavan muutosalue
Tutkimuksen laatu:	Esiselvitys: Alueen arkeologisen potentiaalin määrittely ja arkeologisen perinnön huomioiminen kaavaprosessissa
Tutkijat:	FM Kirsi Luoto
Tutkimuslaitos:	Kulttuuriympäristöpalvelut Heiskanen & Luoto Oy
Työaika:	9.-13.11.2015 sekä 10.12.2015
Tutkimuksen tilaaja:	Ramboll Finland Oy/Kaavoitus
Kunta/kaupunginosa/tila	Riihimäki/Parooninmäki/ 694-9-1-2 694-403-1-15 694-403-1-107 694-403-38-0 694-403-39-0 694-411-2-26
Peruskartta:	2044 03
Sijaintikoordinaatit: (ETRS-TM35FIN)	P: 6733570 - 6734215 I: 378580 – 379275
Aiemmat tutkimukset:	Ei aikaisempia tutkimuksia
Raportin säilytyspaikka:	Alkuperäinen raportti Kulttuuriympäristöpalvelut Heiskanen & Luoto Oy:n arkistossa, kopiot tilaajalla ja Museoviraston keskusarkistossa.

LÄHESTYMISKARTTA



Kuva 1. Tutkimusalueen suurpiirteinen sijainti on merkitty kartalle punaisella rajauksella. Pohjakartta © Maanmittauslaitos 11/2015.

ALUSTAVA KAAVALUONNOS



Kuva 2. Parooninmäen alustava kaavaluonnos, jonka pohjalta esiselvitystyö on laadittu. Ei mittakaavassa. Kaavaluonnos 12.11.2015 © Ramboll.

1 Johdanto

Ramboll laatii Riihimäen Parooninmäen alueelle teollisuusrakentamista mahdollistavaa asemakaavaa ja asemakaavanmuutosta. 12.5.2015 pidetyssä Riihimäen kaupungin, Hämeen ELY-keskuksen ja Museoviraston välisessä neuvottelussa Museoviraston intendentti Eeva-Liisa Schulz totesi alueelle tarvittavan Suomen arkeologisten kenttätöiden laatuohjeet täyttävän arkeologisen selvityksen. Tämä esiselvitystyö liittyy Rambollin tekemään Parooninmäen

asemakaavahankkeeseen ja sen tarkoituksena on tuottaa tietoa koskien Parooninmäen alueen arkeologista potentiaalia ja tuoda esille, kuinka arkeologinen perintö tulisi jatkossa huomioida kaavoitusprosessissa.

Esiselvitystyöhön on käytetty aikaa yhteensä yksi viikko 9.-13.11.2015 välisenä aikana sekä yksi työn täydentämiseen käytetty päivä 10.12.2015, ja sen laati arkeologi (FM) Kirsi Luoto Kulttuuriympäristöpalvelut Heiskanen & Luoto Oy:stä. Esiselvityksen laatimiseksi on perehdytty Silmäkenevan suoaluetta koskevaan arkeologiseen raporttiaineistoon, geologisiin maaperäkarttoihin, aluetta koskevaan Maanmittauslaitoksen laserkeilausaineistoon, historiallisiin karttoihin sekä alustavaan kaavamateriaaliin. Esiselvityksessä tarkastellaan alueen arkeologista potentiaalia niin esihistoriallisten kuin historiallisen ajan kohteiden näkökulmasta. Lisäksi esiselvityksessä esitetään toimintamalli, joka perustuu arkeologisten prospektointimenetelmien hyödyntämiseen alueella mahdollisesti sijaitsevien muinaisjäännösalueiden havaitsemiseksi ja niiden jatkotutkimustarpeen selvittämiseksi. Esiselvityksen laatimiseksi asemakaava-alueella ei ole tehty kenttätöitä lukuun ottamatta lyhyttä 10.11. tehtyä maastokäyntiä, jonka teki arkeologi (FM) Kalle Luoto Heiskanen & Luoto Oy:stä. Esiselvityksen lähdeaineistona on käytetty 1990- ja 2000-luvuilla tehtyjen kaivaustutkimusten tuloksia Silmäkenevan alueelta, sekä erityisesti Satu Koiviston Silmäkenevan alueelle 2008 laatimaa arkeologista tutkimussuunnitelmaa. Esiselvityksen kustannuksista vastasi Ramboll Finland Oy.

2 Kaava-alueen ominaispiirteet, myöhempi maankäyttö ja maaperä

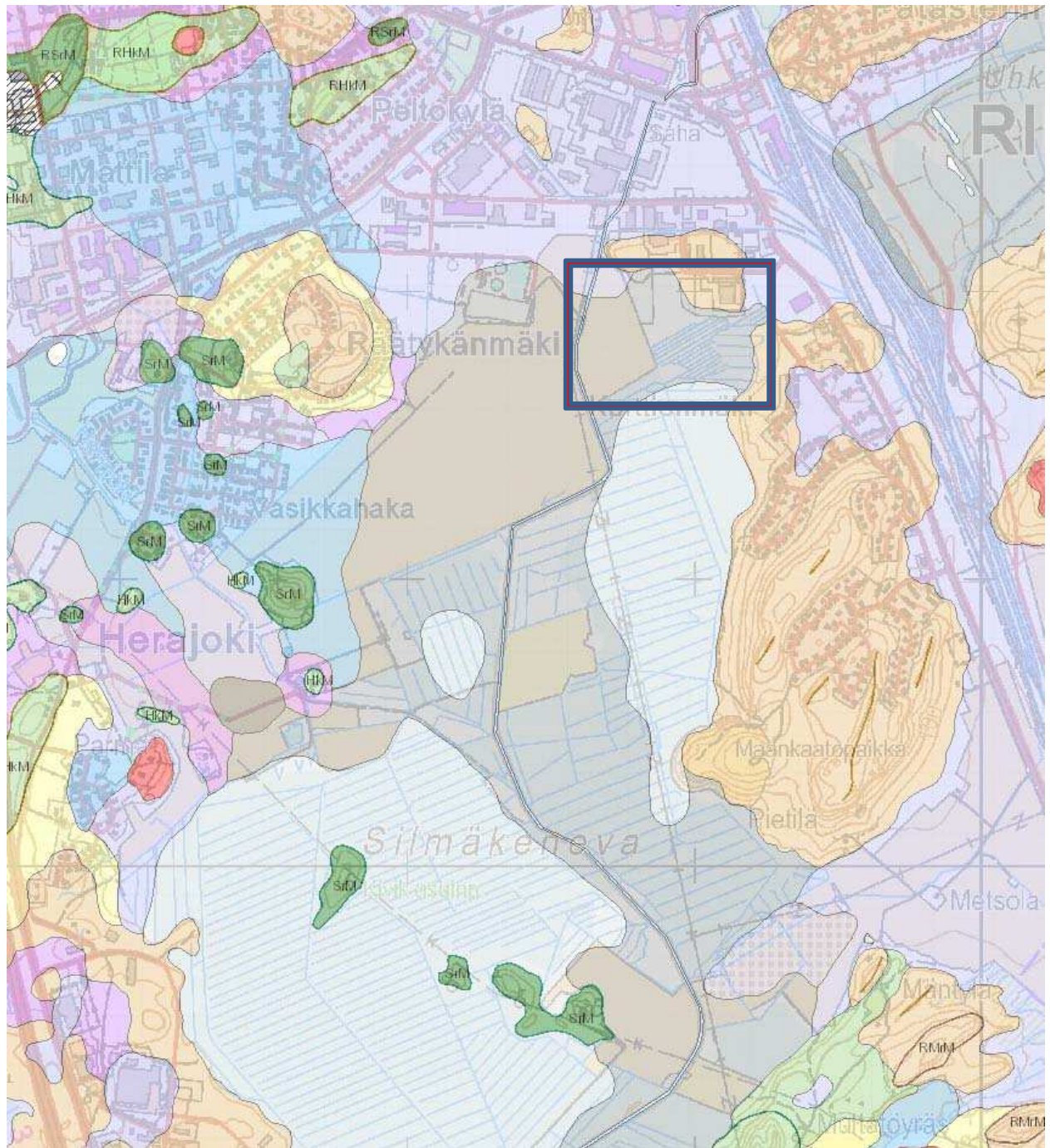
Parooninmäen asemakaava-alue sijaitsee Riihimäen keskustan eteläpuolella, Helsinki - Tampere -rautatien ja maantien 2850 (Arolammintie) länsipuolella (kuvat 1-3). Kaava-alue rajautuu pohjoisessa pääosin Pajakatuun, etelässä aluetta rajaa Silmäkenevan laaja suoalue. Alueen länsipuolella virtaa Arolammiin päätyvä, ojitettu Vantaanjoen latvajoki.

Asemakaava-alue sijaitsee korkeustasoltaan 85 – 90 m mpy välillä ja on maaperältään pääasiassa saraturvetta (kuva 4). Alueen pohjoisosassa on laajuudeltaan vähäinen hiesualue, ja alueen itäosassa on kaista maaperältään hiekkamoreenia oleva alue. Kaava-alueen luoteisosa on pääosin teollisuuskäytössä jo nyt, lähinnä turpeen varastointialueena (kuva 5). Alueen länsiosassa on peltoa, muutoin kaava-alueella kasvaa metsää (kuvat 6-8). Alueen korkeuserot tulevat hyvin esiin Maanmittauslaitoksen Parooninmäen aluetta koskevasta laserkeilausaineistosta koostetusta bittikarttakuvasta (kuva 9).

Kaava-alueen pohjoisosassa sijaitsevan turpeen varastointialueen vieressä sijaitsee laajahko sorapäällysteinen, koneellisesti tiivistetty sorakenttä (kuva 5). Turve, jota alueella varastoidaan, on kaivettu itse varastointialueelta. Turvetta on kuorittu alueelta 1 – 3 metrin syvyyteen saakka eli aina pohjasaveen asti. Myös sorakentän alta on maannos kaivettu pohjasaveen 1 – 3 metrin syvyydelle saakka ja tilalle tuotu täyttömaaksi soraa (Jari Viita, suullinen tiedonanto 11.11.2015). Näiden alueiden osalta on todettava alueen luontaisen maannoksen tuhoutuneen alueen kaivu- ja täyttötöiden yhteydessä. Alueelta kaivettua turvetta myydään muun muassa tienvarsien pintamaaksi. Myyntiä ennen turve seulotaan tasalaatuisiksi 20 mm seullalla. Turpeen seulontajätteestä olisi kenties mahdollista havainnoida, onko sen seassa alueen mahdolliseen esihistorialliseen ihmistoimintaan liittyviä löytöjä.



Kuva 3. Ortokuva Parooninmäestä. Kaava-alueen suurpiirteinen rajaus osoitettu punaisella. Ortokuva (c) Maanmittauslaitos 2015.



Kuva 4. Silmäkenevan alueen ja ympäristön maaperäkarttaote. Kaava-alueen suurpiiteinen sijainti merkitty kartalle sinisellä laatikolla. Maalajirasterit kaava-alueella: vaaleanruskea = hiekkamoreeni, vaaleanvioletti = hiesu, ruskeanharmaa = saraturve, vaaleanharmaa = rahkaturve. Maaperäkartta © GTK 2015.



Kuva 5. Laaja sorapäälysteinen kenttä kaava-alueen pohjoisosassa, jonka alueelta luonnollinen maaines on kaivettu pois. Kuvattu etelästä.



Kuva 6. Kaava-alueen länsiosan peltoalue. Kuvattu koillisesta.



Kuva 7. Kaava-alueen itäosan kuusimetsää.



Kuva 8. Kuusimetsää kaava-alueen itäosassa.



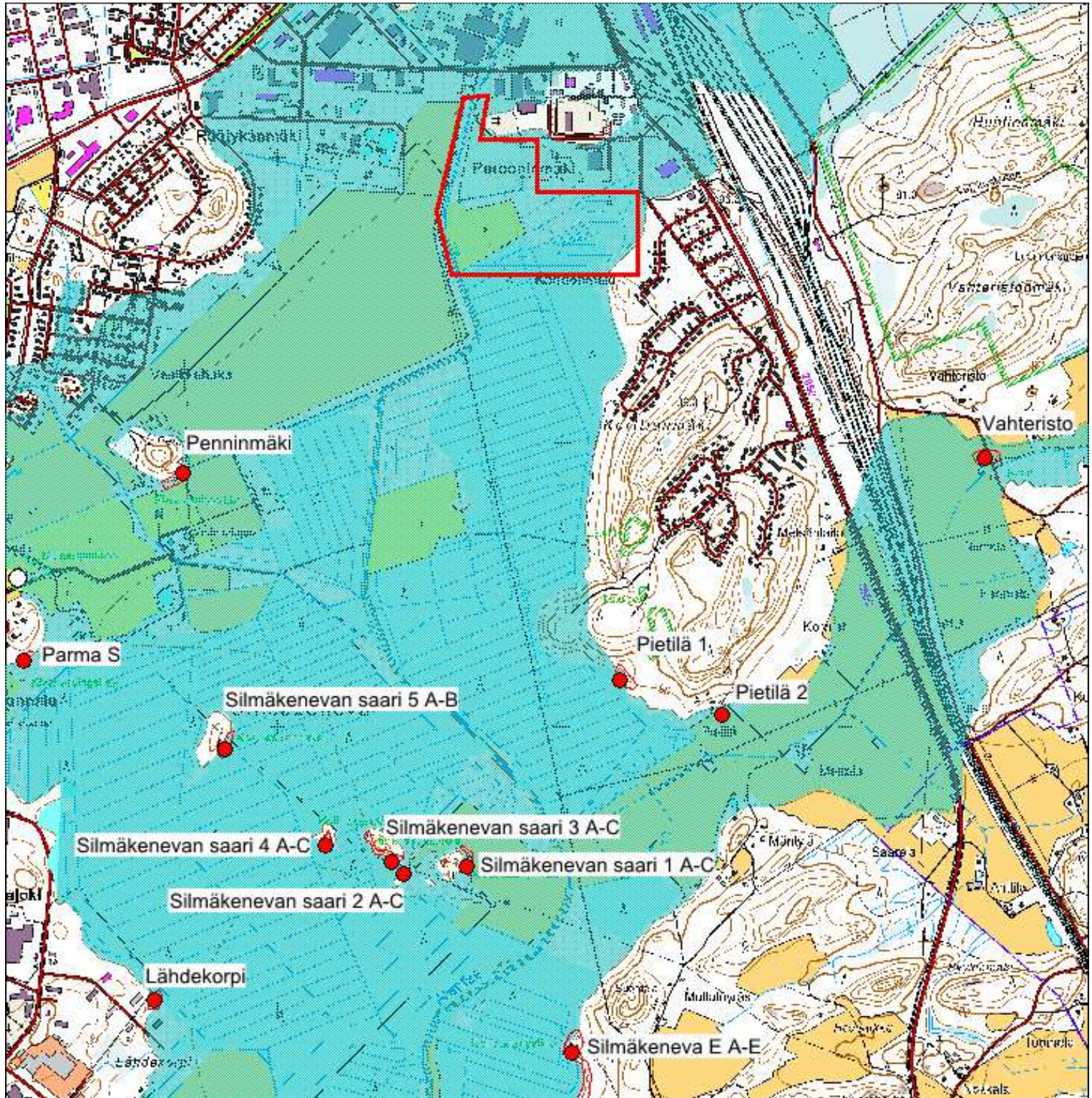
Kuva 9. Maanmittauslaitoksen laserkeilausaineistosta muodostettu Parooninmäen aluetta kuvaava bittikarttakuva. Kuvasta erottuu hyvin alueen länsiosan peltoaukea sekä muun kaava-alueen ojitettu metsäalue.

3 Silmäkenevan suoalue: alueen vesistöhistoria ja arkeologinen aineisto

Parooninmäen asemakaava-alue sijaitsee laajahkon Silmäkenevana tunnetun suoalueen pohjoisosassa. Silmäkenevan alueella ja laitamilla sijaitsee Suomen arkeologisen perinnön kannalta merkittäviä kivikautisia kohteita, joista osa suon turvekerrosten alla. Silmäkenevan alueen jääkauden jälkeistä kehitystä ja arkeologista aineistoa kuvataan jäljessä Satu Koiviston laatimaa tutkimussuunnitelmaa (2008, s. 3-7) lainaten:

”Silmäkenevan muinaisjärvi syntyi mannerjään kuluttamaan kallioperän painanteeseen. Baltian jääjärven pinta oli korkeimmillaan Riihimäen-Hyvinkään alueella noin 155 m mpy korkeustasolla. Riihimäen kaupungin tienoilla Yoldia-meren alkuvaiheen (noin 10 740 eKr.) korkeudeksi on määritetty n. 115 m mpy ja tästä vaiheesta on myös muinaisrantahavaintoja. Yoldia-vaihetta seuranneen, aluksi transgressiivisen, Ancylus-järven vuonot ulottuivat Riihimäen ja Hyvinkään lounaisosiin, mutta eivät aivan Silmäkenevalle saakka. Silmäkenevan muinaisjärvi onkin kuroutunut omaksi altaakseen jo Yoldia-merestä n. 9 000 eKr. Kuroutumiskynnys on sijainnut nykyisen Arolammin pohjoispuolella noin 92 m mpy korkeustasolla. Järven historia ei ole kuitenkaan ollut aivan yksioikoinen; korkeimmillaan järven muinaisrannat ovat olleet kam-pakeraamisella ajalla, noin 4 900–3 600 eKr. Varhaismesoliittiset asuinpaikat sen sijaan ovat nykyisten suokerrostumien alapuolella. Ilmeisesti järven rannat ovat kokeneet lukuisia transgressioita pitkän historiansa aikana.

Muinaisjärvestä todisteena ovat turpeen alapuoleiset savi- ja liejukerrokset. Sen umpeutuminen tapahtui noin 1 000 vuotta sitten, jolloin pohjanmyötäistä umpeenkasvua vauhdittivat maankohoaminen sekä Vantaanjoen tulvien tuoma kiintoaines. Turvekerroksen paksuus on Silmäkenevalla keskimäärin n. 1,3 m, paksuimmillaan jopa 4 m. Muinaisjärvi on ulottunut melko laajalle alueelle (kuva 10), josta ovat todisteena mm. Penninmäen kivikautiset asuinpaikat suoalueen pohjoispuolella. Myös Silmäkenevan harjusaarissa on kivikautisia asuinpaikkoja. Suoalueen harjumäet suuntautuvat kaakosta luoteeseen jatkuen Parman alueen ja Herajoen koulun kautta kohti Riutanharjua. Harjajakso muodostaa Silmäkenevan keskelle kolme suosta kohoavaa saarta. Niistä eteläisin on laajin ja sen alueella on kolme kivikautista asuinpaikkaa.



Kuva 10. Esihistoriallisten kohteiden sijainti asemakaava-alueeseen nähden, ja Silmäkenevan muinaisjärven rannankorkeus. Muinaisjärvivaihe (vaalean sininen rasteri) on esitetty Juha Ruohosen 2007 inventointiraportin ja Satu Koiviston tutkimussuunnitelman (2008) mukaan, ja kuvaa vain yhtä vaihetta muinaisjärven transgressiivisessä varhaishistoriassa. Pohjakartta © Maanmittauslaitos 2015, lisäykset Kirsi Luoto 2015.

Silmäkenevasta löytyi vuonna 1928 lähes kahden metrin turvekerroksen alapuolelta kourupälkäälistä tyyppiä oleva suksi, joka on ajoitettu radiohiilimenetelmällä ajanlaskun vaihteeseen. Alueen ensimmäinen kiinteä muinaisjäännös löytyi 1980-luvun puolivälissä suoalueen pohjoislaidalta, Penninmäestä, mutta varsinaisesti muinaisjäännöskantaa ryhdyttiin selvittämään vasta vuonna 1997. Riihimäen kaupungin museo on teettänyt useita inventointeja kaupungin alueella, joissa keskeisenä kohteena on ollut nimenomaan Silmäkeneva ympäristöineen. Valtaosa Riihimäen tunnetuista kivikautisista asuinpaikoista sijaitsee Silmäkenevan tai sen eteläpuolella olleen Arolammin muinaisjärven rannoilla. Useilla Silmäkenevan asuinpaikoilla on tehty Riihimäen kaupungin museon ja Museoviraston toimesta arkeologisia kaivauksia. Useiden kaivausten yhteydessä on tutkittu myös asuinpaikkojen edustalla olevaa suota. Jopa viiden asuinpaikan edustalta on löytynyt suonalaisia löytökerroksia. Todellisuudessa Silmäkenevan rannoilla on siis huomattavasti useampia asuinpaikkoja kuin kuivalta maalta tällä hetkellä tunnetut 20.

Sinivuokkoniemen tutkimuksissa vuonna 1999 tehtiin kaivauksia koemielessä myös suolla. Turvesuohon raivatun pellon pinnalta oli poimittu aiemmin joitain kvartseja ja sinne tehtiin muutamia koekairauksia. Kairausten perusteella turvakerros oli noin 50–70 cm paksu ja sen alla oleva liejukerros jatkui ainakin metrin syvyyteen. Kyntökerroksen alapuolelta löytyi 40–50 cm paksu puunrankakerros, jonka alapuolella olevasta liejusta löytyi useita orgaanisia kerroksia. Liejukerroksesta löytyi palaneita kiviä, järviruo'on lehtiä, vesipähkinöitä, lumpeen siemeniä sekä sikoangervon juuria ja juurimukuloita. Alueelta löytyi myös männynkaarnasta valmistettu verkonkoho ja kvartsiydin. Orgaanisten kerrosten alapuolelta löytyi saviastian paloja, syvimmillään jopa 90 cm syvyydestä. Suokaivausten tuloksena todettiin, että suolla on kolme kulttuurikerrosta, jotka esiintyvät alueella seuraavissa syvyyksissä:

- 1) 45–65 cm suonpinnasta
- 2) 95–105 cm suonpinnasta ja
- 3) noin 115 cm suonpinnasta alaspäin.

Silmäkenevan tällä hetkellä tunnetut löydöt voivat antaa vain viitteitä siitä, millaista materiaalia suokerroksissa saattaa olla säilynyt. Tämänhetkisen tutkimusaineiston valossa on perusteltua olettaa, että asuinpaikkojen edustalla olevista suokerroksista voi löytyä esim. kivikautisten rakennusten, vesikulkuneuvojen, laiturirakennelmien tai kalanpyydysten jäännöksiä...Arkeologinen potentiaali Silmäkenevan kaltaisessa ympäristössä on todella mittava.”

Silmäkenevan kivikautisille asuinpaikoille on siis tyypillistä niiden sijoittuminen sekä suoalueen hiesu- ja moreenimaille että näiden edustalle nyt turvekerrosten alaiselle muinaisjärven ranta-alueelle. Seuraavassa taulukossa (Taulukko 1) esitetään Parooninmäen asemakaava-alueetta lähinnä sijaitsevien esihistoriallisten kohteiden etäisyys kaava-alueesta ja korkeustaso, jolla kohteet sijaitsevat:

NRO	KOHDE	MJREKISTERITUNNUS	AJOITUS	TYYPPI	SIJAINTIKORKEUS	ETÄISYYS KAAVA-ALUEESTA
1	Szolnokinpuisto	694010017	ajoittamaton	kuppikivi	90 m mpy	n. 1,6 km NE (alkuperäinen sijainti)
2	Penninmäki	694010001	kivikautinen	asuinpaikka	85 - 90 m mpy	n. 1,5 km WSW
3	Parma S	694010014	kivikautinen	asuinpaikka	90 - 91 m mpy	n. 2,3 km SW
4	Lähdekorpi	1000003321	kiivikautinen	asuinpaikka	90 - 91 m mpy	n. 3 km SSW
5	Silmäkenevan saari 1 A - C	694010009	kivikautinen	asuinpaikka	89 - 90 m mpy	n. 2,3 km SW
6	Silmäkenevan saari 2 A - C	694010010	kivikautinen	asuinpaikka	89 - 90 m mpy	n. 2,4 km SSW
7	Silmäkenevan saari 3 A - C	694010011	kivikautinen	asuinpaikka	92 - 93 m mpy	n. 2,4 km SSW
8	Silmäkenevan saari 4 A - C	694010012	kivikautinen	asuinpaikka	92 m mpy	n. 2,4 km SSW
9	Silmäkenevan saari 5 A - B	694010013	kivikautinen	asuinpaikka	90 m mpy	n. 2,2 km SW
10	Silmäkenevan EA - E	694010008	kivikautinen	asuinpaikka	89 - 93 m mpy	n. 2,9 km S
11	Sinivuokkonieniemi A - E	694010007	kivikautinen	asuinpaikka	88 - 90 m mpy	n. 3,4 km S
12	Perttula	694010018	kivikautinen	asuinpaikka	90 m mpy	n. 3,8 km S
13	Uusi-Keipilä 1	1000011555	kivikautinen	asuinpaikka	94 - 96 m mpy	n. 2,3 km ESE
14	Vahteristo	1000011554	kivikautinen	asuinpaikka	92 - 94 m mpy	n. 1,9 km SE
15	Pietilä 1	694010020	kivikautinen	asuinpaikka	90 - 91 m mpy	n. 1,8 km SSE

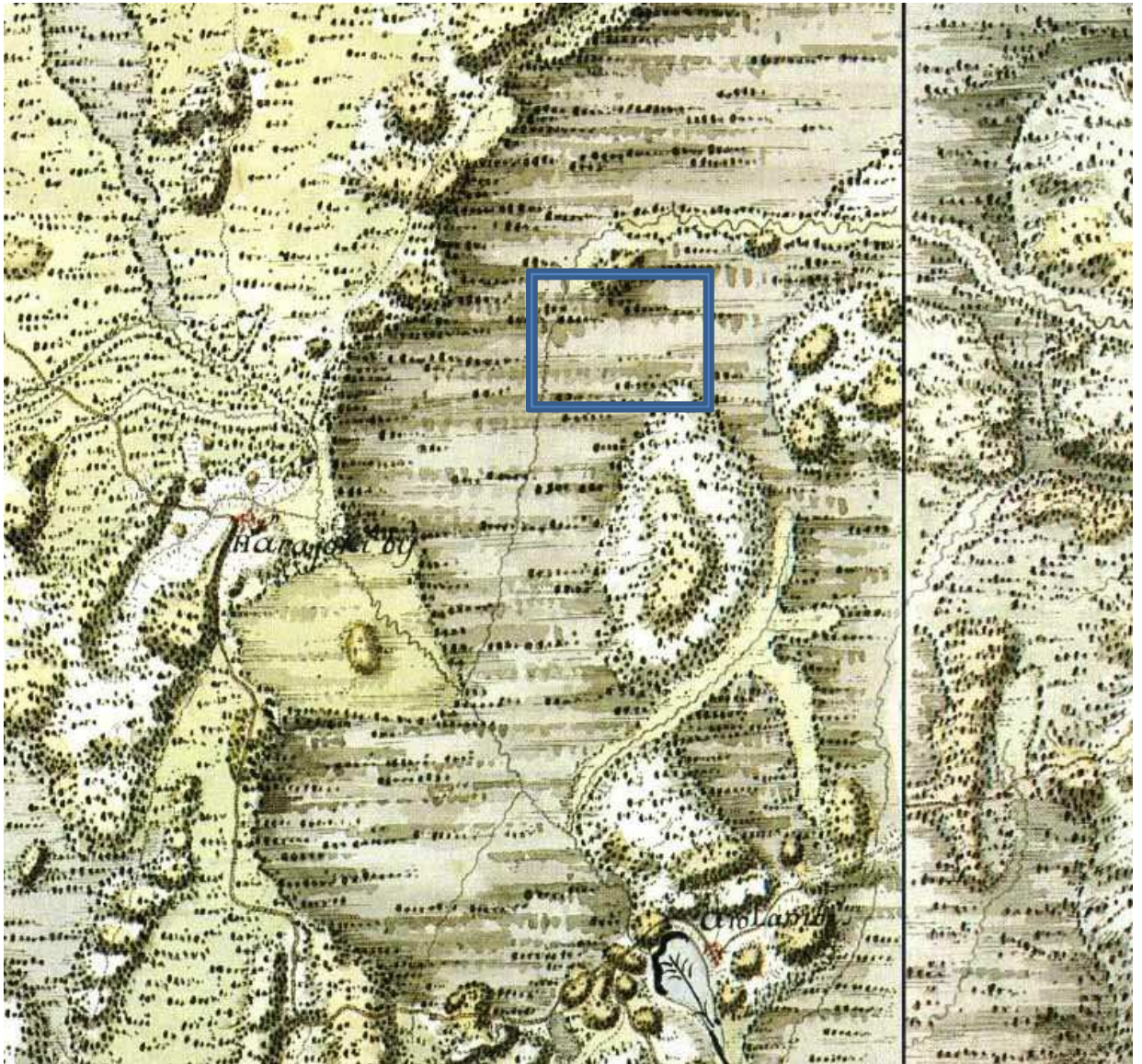
Taulukko 1. Parooninmäen asemakaava-alueen lähellä sijaitsevat esihistorialliset kohteet. Parooninmäen alueen kannalta huomionarvoinen on eritoten kohteen nro 2. Penninmäki sijainti korkeustasojen 85 – 90 m mpy välillä.

4 Alue historiallisella ajalla

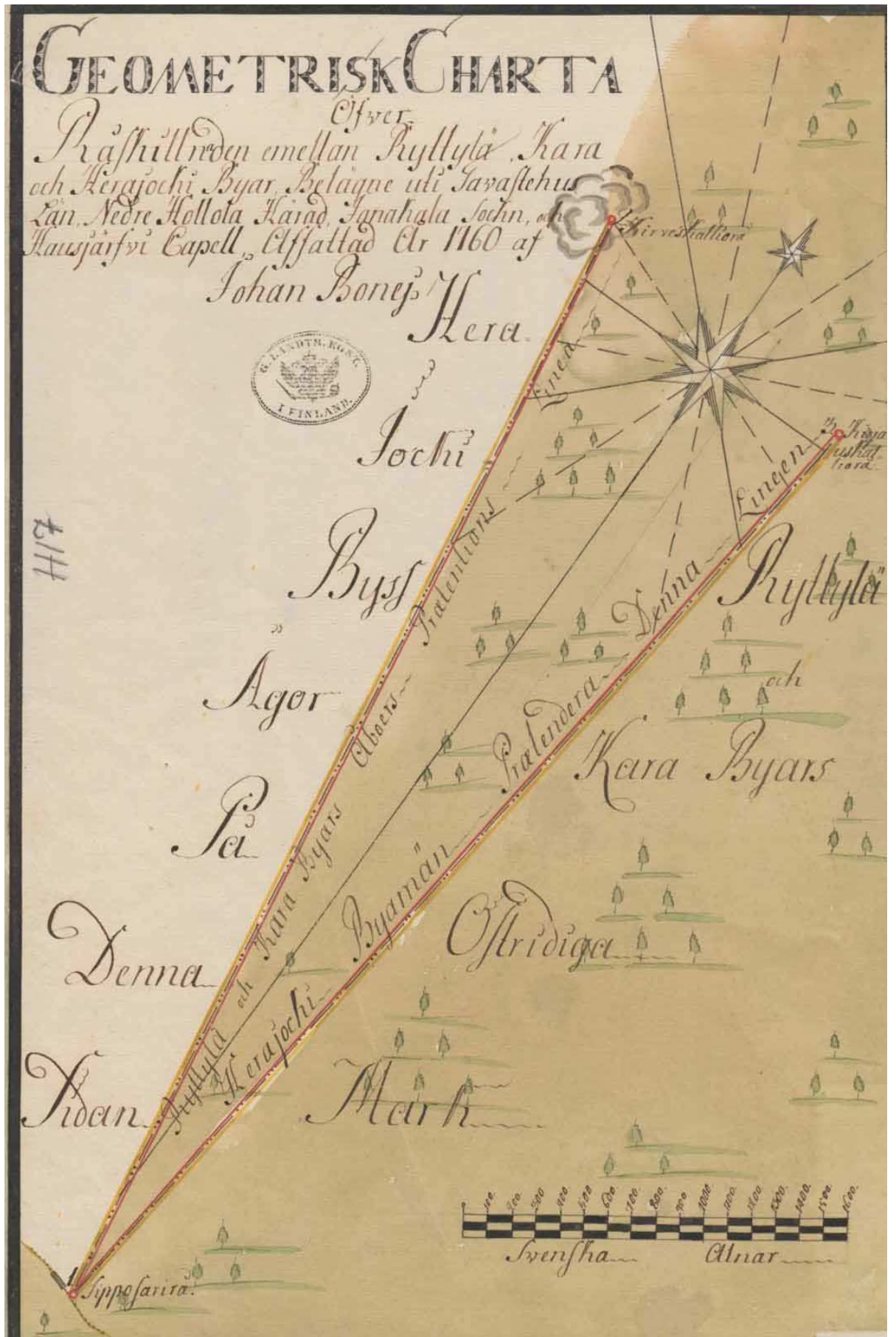
Hyvän yleiskuvan Silmäkenevan ja samalla Parooninmäen ihmistoiminnan intensiteetistä historiallisella ajalla, 1700-luvun lopussa saa sotilaskäyttöön vuosien 1776 – 1805 välillä laaditusta nk. Kuninkaan kartaston karttaotteesta (kuva 11). Aluetta sivuva ensimmäinen karttaesitys on kylläkin jo tätä kymmenisen vuotta vanhempi, mutta Bonejin (1760) Herajoen kylän tiluskartasta eivät tarkkaan käy ilmi alueen historialliset ilmiöt (kuva 12).

Kuninkaan kartastoa tarkemmin aluetta kuvaa Hausjärven Vantaan kylän isojakokartta vuosilta 1845-1861 (Storbom & Brand 1845-46, 1856-61, kuva 13). Siitä ja Kuninkaan kartaston kartasta on nähtävissä, että Parooninmäen asemakaava-alue on kylän takamaata. Alueen halki ei kulje tielinjoja eikä sillä sijaitse asutusta tai edes niittyjä tai peltoja. Asemakaava-alueen läntinen osa sijaitsee Herajoen kylän puolella, mutta täälläkin alueen historiallinen ihmistoiminta on varsin nuorta. Historiallisten karttojen perusteella Parooninmäen kaava-alueelta saattaa kuitenkin olla löydettävissä Vantaan, Herajoen ja Karan kylien välisen rajan rajamerkkejä. Asia voidaan todentaa vasta maastotarkastusten yhteydessä. Sama raja esiintyy

myös Riihimäen ja Hausjärven pitäjänkartoissa ja on kyseisten pitäjien välinen rajalinja (kuvat 14 ja 15).



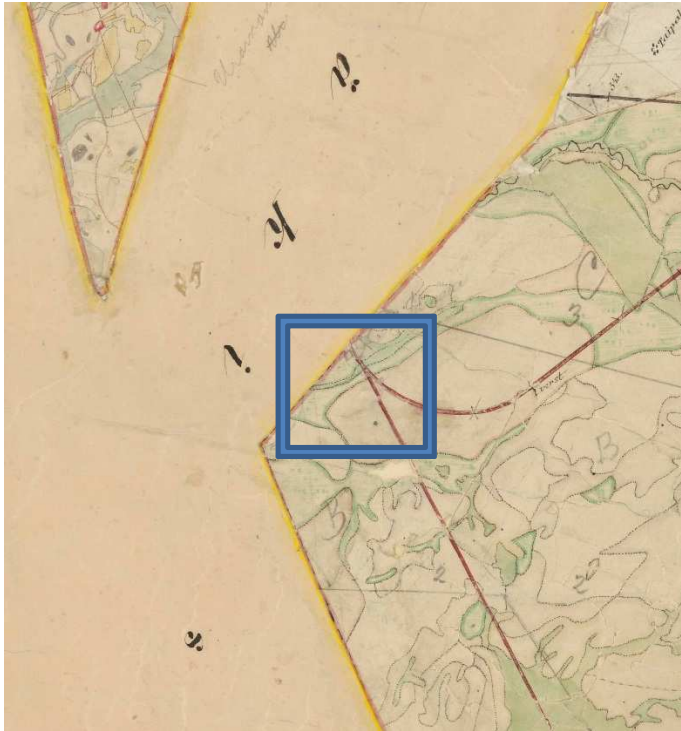
Kuva 11. Karttaote Kuninkaan kartaston (1776-1805) kartasta. Parooninmäen suurpiirteinen sijainti merkitty kartalle sinisellä rajauksella.



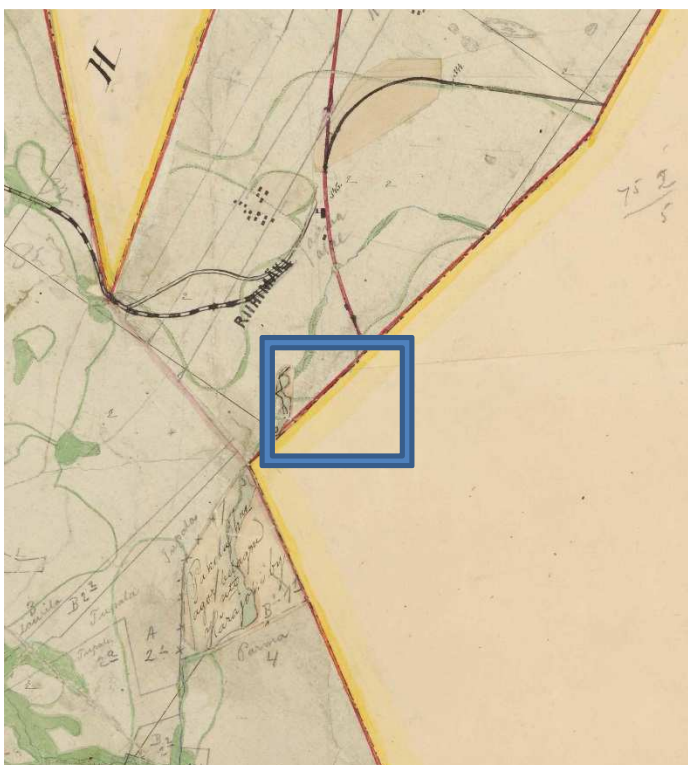
Kuva 12. Bonejin Herajoen kylästä piirtämä tiluskartasta (1760) ei saa kuvaa alueen historiallisesta ihmistoiminnasta.



Kuva 13. Storbomin (1845-46) ja Brandin (1856-61) Hausjärven Vantaan kylän isojakokartasta näkyy, ettei asemakaava-alueella ole odotettavissa merkittäviä historialliseen ihmistoimintaan liittyviä jäänhöksiä. On kuitenkin mahdollista, että alueella saattaa sijaita Vantaan, Karan ja Herajoen kylien väliseen rajaan liittyviä rajamerkkejä, mutta tämä on todennettavissa vasta maastotarkastusten yhteydessä. Sama raja on myös kahden pitäjän, Hausjärven ja Riihimäen, välinen raja.



Kuva 14. Hausjärven pitäjänkartta 1800-luvulta. Kaava-alueen suurpiirteinen sijainti on merkitty sinisellä rajauksella.



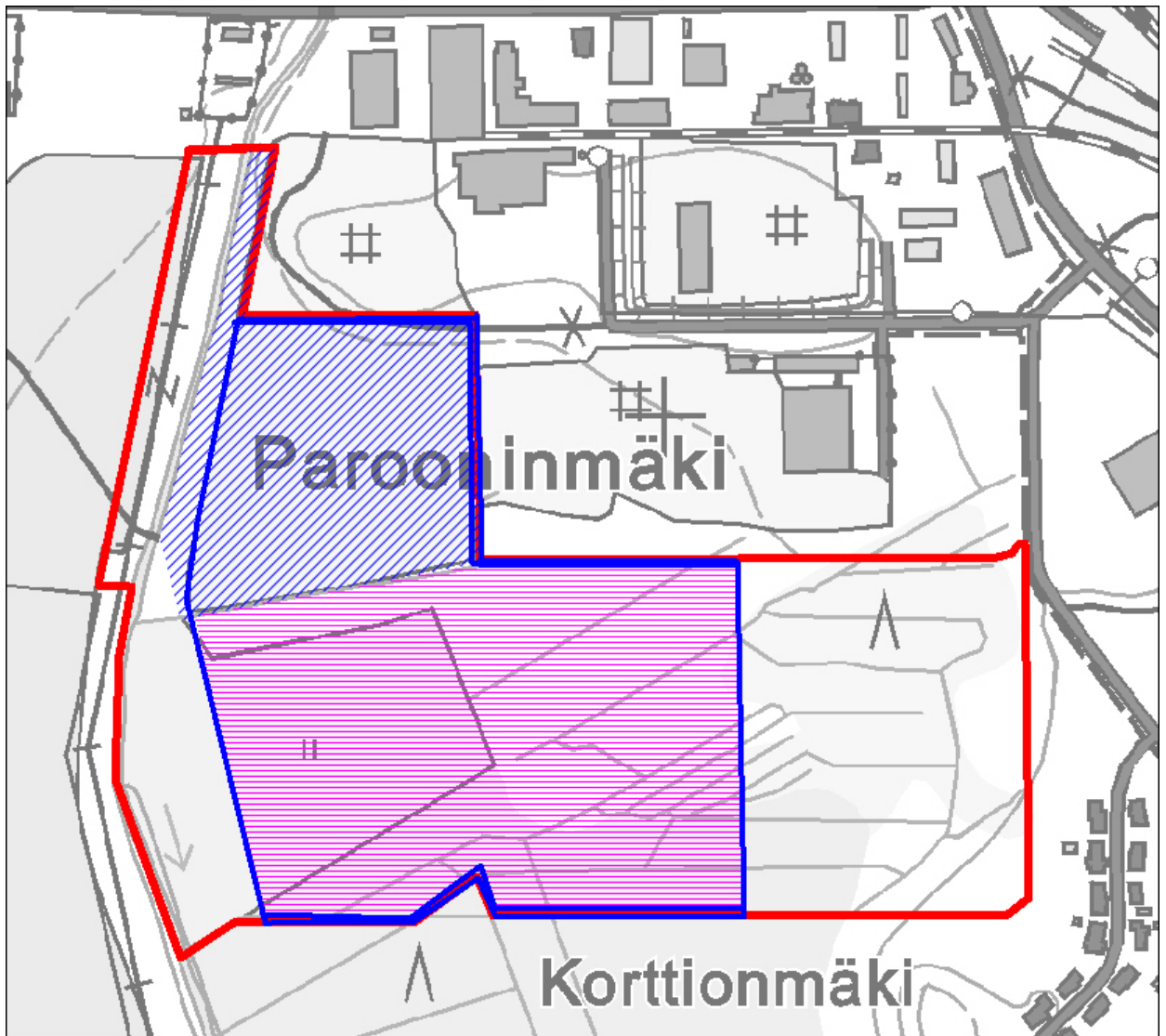
Kuva 15. Riihimäen pitäjänkartta. Kaava-alueen suurpiirteinen sijainti on merkitty sinisellä rajauksella.

5 Kaava-alueen arkeologinen potentiaali ja sen huomioiminen kaavaprosessissa

Parooninmäen alueen arkeologinen potentiaali liittyy eritoten sijaintiin Silmäkenevan muinaisjärven rannalla, kivikautista asutusta ajatellen potentiaalilla korkeustasolla (vrt. taulukko 1). Silmäkenevan alueen ennestään tunnetuilla pyyntikulttuurin asuinpaikoilla tehdyissä tutkimuksissa on havaittu, että asuinpaikkaan liittyviä rakenteita ja löytöjä on useissa tapauksissa löydettävissä varsinaisten mineraalimaiden (hiesu ja hiekkamoreeni) lisäksi myös turvealueilta asuinpaikkojen edustalta. Alueen vanhimmat eli varhaismesoliittiset asuinpaikat sijaitsevat nykyisten suokerrostumien alla.

Parooninmäen asemakaava-alueella mineraalimaita sijaitsee sekä alueen pohjoisosassa (hiesu) että sen itäosassa (hiekkamoreeni). Koska arkeologinen selvitys laaditaan vain kaava-alueen muuttuvan maankäytön alueille (puhelinkeskustelu Museoviraston intendentin Eeva-Liisa Schulzin kanssa 9.11.2015), jäävät kaava-alueen viheralueeksi varatut alueet sen itäosassa arkeologisesta potentiaalistaan huolimatta tarkastelun ulkopuolelle. Muuttuvan maankäytön alueella arkeologinen selvitys on Silmäkenevan alueen arkeologisen aineiston erityispiirteet ja alueen vesistöhistoria huomioon ottaen kuitenkin tehtävä myös mineraalimaiden edustalla olevilla turvealueilla. Tarkemman maast selvityksen kohteeksi em. kriteereillä valikoituva alue on esitetty kuvassa 16.

Satu Koiviston (2008) tekemässä nk. Arolammin orren tielinjan ja Etelä-Vahteriston logistiikkakeskuksen suunnitelma-alueiden arkeologisessa tutkimussuunnitelmassa Silmäkenevan alueen arkeologisen perinnön selvittämiseksi laadittiin kolmivaiheinen tutkimusstrategia. Vaiheen ensimmäisessä osassa arkeologisesti potentiaaleilla alueilla suoritettaisiin arkeologista prospektointia, jossa mineraalimaiden alueille ja havaittujen muinaisjäännösten edustalle suoalueelle kaivettaisiin koekuoppia ja –koeojia. Toisessa vaiheessa suunnitellulla tielinjauksella suoritettaisiin maatuksausta ja kaivettaisiin otoksittain koekuoppia. Prosessin kolmannessa vaiheessa vedettäisiin yhteen prosessin 1. ja 2. vaiheessa saatujen analyysien tulokset ja harkittaisiin tien toteuttamisen mahdollisuuksia. Jos edellisissä vaiheissa saadut tulokset viittaisivat siihen, että alueen arkeologinen aineisto on niin merkittävää ja laaja-alaista, ja tien rakentamisen vaikutukset muinaisjäännösten säilymisen kannalta tuhoavia, Museovirasto ei voisi puoltaa kyseisen tiehankkeen toteuttamista. Jos tulokset taas olisivat sellaisia, että niiden tutkiminen olisi mahdollista ja Museovirasto katsoisi tiehankkeen toteutuskelpoiseksi, aloitettaisiin laajamittaisen kaivausprojektinsuunnittelutyö valitulle tielinjalle ja sen ennalta selvitetyle vaikutusalueelle. Arolammin orren tiehanketta ei kuitenkaan toteutettu, eikä Koiviston laatimaa tutkimussuunnitelmaa näin ollen pantu täytäntöön.



Kuva 16. Alue, jolle arkeologisen selvityksen maastotyöt tulisi kohdentaa Parooninmäen asemakaava-alueella, on merkitty kuvaan aniliinilla vaakarasterilla. Kaava-alue on rajattu punaisella ja teollisuustontiksi suunniteltu muuttuvan maankäytön alue sinisellä viivalla. Myöhemmän maankäytön tuhoama arkeologisesti potentiaali alue asemakaava-alueen pohjoisosassa on rasteroitu vinoviivoituksella. Pohjakartta © Ramboll 2015.

Arolammin orren ja logistiikkakeskuksen alueen tutkimussuunnitelman (Koivisto 2008) laatimisen jälkeen kertynyt viimeaikainen tieto liittyyen maatutkauksen käyttämisestä prospektointimenetelmänä kosteiden maannosten alueilla ei puolla metodin käytettävyyttä Parooninmäen kaltaisella alueella, jossa suuri osa selvitysalueesta on turvetta (puhelinkeskustelu Satu Koiviston kanssa syyskuussa 2015). Osa Parooninmäen kaavaluonnoksen muuttuvan maankäytön alueesta kaava-alueen pohjoisosassa on ollut voimakkaan myöhemmän maankäytön kohteena; aluetta on kuorittu ja alueelle on tuotu täyttömaaksi soraa. Osa tämän maannokseltaan tuhoutuneen alueen alkuperäisestä turvepitoisesta maannoksesta on sijoitettuna aumoihin alueelle, josta se aikanaan on kuorittu pois. Suurin osa kaavaluonnoksessa teollisuustoiminnalle varatusta alueesta on kuitenkin maannokseltaan ehjää: Alueen lounaisosassa sijaitsee turvesuolle tehty pelto, joka on yhä viljelyssä. Teollisuustontiksi kaavailun alueen itä- ja eteläosa kasvaa puolestaan metsää.

Arkeologisen perinnön huomioiminen Parooninmäen asemakaava- ja asemakaavamuutos-hankkeessa edellyttää Museoviraston mukaan sitä, että alueelle laaditaan riittävä arkeologinen selvitys. Selvityksessä tutkitaan, sijaitseeko kaava-alueella kiinteitä muinaisjäänneksiä. Jos kaava-alueella havaitaan tällaisia kohteita, tulee ne huomioida kaavoituksen yhteydessä asianmukaisin merkinnöin. Tässä esiselvityksessä Parooninmäen arkeologisen selvityksen maastotyöosuus jaetaan kahteen vaiheeseen: 1) Koneellisesti suoritettavaan maaperäkairaukseen ja arkeologiseen prospektointiin ja 2) arkeologiseen koekaivaukseen.

Vaiheessa 1 kaava-alueen muuttuvan maankäytön alueella, lukuun ottamatta sen maannoksesta tuhoutunutta pohjoista osaa, suoritetaan koneellisesti systemaattinen maaperäkairaus. Kairauksen tavoitteena on saada tietoa teollisuustontiksi kaavaillun alueenosan maannoksesta eli lähinnä siitä, onko maannoksessa havaittavissa mahdolliseen ihmistoimintaan viittaavia merkkejä. Vastaavaa kairaukseen on suoritettu tätä tarkoitusta silmällä pitäen muun muassa Hämeenlinnan Asemanseudun arkeologisen koetutkimuksen yhteydessä (Luoto Kalle 2015). Osalla aluetta kairausvaunun kulkua ja kairauspisteiden sijoittumista alueelle rajoittavat puut. Täällä kairauspisteitä ei todennäköisesti ole mahdollista sijoittaa systemaattisesti tasaetäisyyksien päähän toisistaan, vaan niiden sijaintipaikat määräytyvät alueen kulkukelpoisuuden ja saavutettavuuden mukaan. Kairausväli tulee suhteuttaa tutkittavaan alueeseen niin, että kairauspisteiden välinen etäisyys toisiinsa nähden on mahdollisuuksien mukaan enimmillään 20 m, mielellään tätä pienempi. Kohdissa, joissa jo maastotyövaiheessa havaitaan arkeologisesti mielenkiintoisia ilmiöitä, tulee kairausväliä tihentää tästä.

Kairauksessa käytettävän maaperäkairan putken halkaisija on oltava vähintään 4 cm, jotta kairanäytteen mahdolliset anomaliat on mahdollista havaita. Kairausnäytteissä esiintyvistä maannoksista ja mahdollisista muista ilmiöistä kirjataan muistiinpanoja jo kentällä. Kairausnäytteet kerätään läpinäkyviin muoviputkiin, ja näytteistä mielenkiintoisimmat analysoidaan sisätiloissa maaperäkairauksen jälkitöiden yhteydessä. Maaperäkairaus voidaan toteuttaa talvella 2016 maan ollessa pakkasen vaikutuksesta kantavimmillaan. Jossain tapauksissa saattaa olla niin, ettei kairattava turve pysy kairanäytelieriöissä niin kauan, että näyte ehditään saada nostettua maanpinnalle. Varmuus näytteiden pysymisestä lieriöissä saadaan vasta kairauksen maastotyövaiheessa. Mikäli kairanäytteet eivät pysy näytelieriöissä, on kairaus keskeytettävä, ja sen tilalle harkittava jotakin muuta prospektointimenetelmää, kuten kesäaikaan tapahtuvaa alueen koekuopittamista. Koekuopittaminen on työmenetelmänä Parooninmäen tapauksessa kuitenkin huomattavasti enemmän resursseja kuluttava ja teknisesti hankalampi toimenpide kuin maaperäkairaus. Tästä syystä maaperäkairaukseen kannattaa ehdottomasti kokeilla ensin.

Maanomistajan toimesta teollisuustontin pohjoisosan aumoiksi kasattua maannosta seulo-taan myyntiä varten sen tasalaatuistamiseksi. Vaiheen 1 yhteydessä käydään myös tätä seulo-misjätettä läpi mahdollisten ihmistoiminnasta kertovien löytöjen havaitsemiseksi. Seulonta-jäänneiden tutkimista on maaperäkairauksen tavoin mahdollista suorittaa jo talvella.

Lisäksi vaiheessa 1 suoritetaan teollisuustontiksi kaavaillun alueen länsiosassa sijaitsevalla pel-lolla arkeologista pintapöimintää, jota varten pelto tulisi kyntää ja mahdollisesti äestää. Teol-lisuustontin alueella sijaitsevien ojien seinämien profiileikkauksia kaivetaan esiin, ja myös niistä havainnoidaan alueen maannosta, mikäli se vain ojien seinämien sortumavaaralta on mahdollista. Edellä mainitut toimenpiteet voidaan suorittaa keväällä, maan paljastuttua lu-mesta ja roudan sulettua. Keväällä tapahtuvan vaiheen 1 maastotyöosuuden yhteydessä tar-kastetaan myös asemakaava-alueen halki kulkeva historiallinen kylien ja pitäjien välinen raja-linja mahdollisten rajamerkkien löytämiseksi.

Maastotyöosuuden vaiheessa 2 muuttuvan maankäytön alueella suoritetaan arkeologinen koekaivaus niillä alueilla, jotka mahdollisesti vaiheessa 1 havaitaan arkeologisesti mielenkiintoisiksi. Koekaivauksessa alueelle kaivetaan näille alueille koekuoppia- ja mahdollisesti pieniä koeojia. Mikäli mahdollista, käytetään kaivuussa apuna pientä kaivinkonetta. *Koekaivauksen tavoitteena on alueen mahdollisten kiinteiden muinaisjäännösten havaitseminen sekä niiden rajauksen selvittäminen. Mikäli alueella sijaitsee kiinteä muinaisjäännös/muinaisjäännöksiä tulee se merkitä asemakaavaan museoviranomaisen ohjeistuksen mukaisesti. Muinaisjäännöksen merkittävydestä puolestaan riippuu, onko alueelle suunnitellun teollisuustontin sijoittaminen nyt esitetystä mahdollista kohteen riittävien tutkimusten (pelastuskaivaus) jälkeen, vai onko kohde niin merkittävä, että muuttuvan maankäytön osoittaminen sen alueelle ei ole mahdollista.*

Seuraavassa taulukossa 2 on esitetty aikatauluehdotus arkeologisille maastotöille Parooninmäen alueella. Taulukossa ei ole esitetty mahdollisen pelastuskaivauksen aikataulua, sillä sen tarpeellisuus on todennettavissa vasta alueella suoritettuna maastotyövaiheen 1 ja mahdollisen koekaivauksen jälkeen.

TYÖVAIHE	TOIMENPIDE	TAVOITEAIKATAULU
Maastotyövaihe 1	maaperäkairaus	2016 talvi
	seulontajätteen tutkiminen	2016 talvi
	pellon pintapöimintä	2016 kevät
	suo-ojien profiileikkausten tutkiminen	2016 kevät
	historiallisten rajamerkkien etsiminen	2016 kevät
Mahdollinen maastotyövaihe 2	koekuoppien ja -ojien kaivu	2016 kesä

Taulukko 2. Parooninmäen arkeologisten maastotöiden aikatauluehdotus.

6 Yhteenveto

Parooninmäen alueen arkeologinen potentiaali liittyy eritoten sijaintiin Silmäkenevan muinaisjärven rannalla, kiviakautista asutusta ajatellen potentiaalilla korkeustasolla. Silmäkenevan alueen ennestään tunnetuilla pyyntikulttuurin asuinpaikoilla tehdyissä tutkimuksissa on havaittu, että asuinpaikkaan liittyviä rakenteita ja löytöjä on useissa tapauksissa löydettävissä varsinaisten mineraalimaiden (hiesu ja hiekkamoreeni) lisäksi myös turve-alueilta asuinpaikkojen edustalta. Alueen vanhimmat eli varhaismesoliittiset asuinpaikat sijaitsevat nykyisten suokerrostumien alla. Kaava-alueen halki kulkee myös koillis-lounaisuuntainen historiallinen kolmen kylän ja kahden pitäjän välinen rajalinja.

Arkeologisen perinnön huomioiminen Parooninmäen asemakaava- ja asemakaavamuutos-hankkeessa edellyttää Museoviraston mukaan sitä, että alueelle laaditaan riittävä arkeologinen selvitys. Selvityksessä tutkitaan, sijaitseeko kaava-alueen muuttuvan maankäytön alueella

kiinteitä muinaisjäännöksiä. Jos kaava-alueella havaitaan tällaisia kohteita, tulee ne huomioida kaavoituksen yhteydessä asianmukaisin merkinnöin. Tässä esiselvityksessä Parooninmäen arkeologisen selvityksen maastotyöosuus jaetaan kahteen vaiheeseen: 1) Koneellisesti suoritettavaan maaperäkairaukseen ja arkeologiseen prospektointiin ja 2) mahdolliseen arkeologiseen koekaivaukseen.

Vaiheessa 1 kaava-alueen muuttuvan maankäytön alueella, lukuun ottamatta sen maannoksestaan tuhoutunutta pohjoista osaa, suoritetaan koneellisesti systemaattinen maaperäkairaus, jossa kairapisteiden väli toisiinsa nähden on mahdollisuuksien mukaan enimmillään 20 metriä. Maaperäkairaus voidaan toteuttaa talvella 2016. Vaiheen 1 yhteydessä käydään myös alueen tuhoutuneen pohjoisosan maannoksen seulomisjätettä läpi mahdollisten ihmistoiminnasta kertovien löytöjen havaitsemiksi. Seulontajätteen läpikäymistä voidaan tehdä jo talvella 2016. Lisäksi vaiheessa 1 suoritetaan teollisuustontiksi kaavaillun alueen länsiosassa sijaitsevalla pellolla arkeologista pintapoimintaa ja alueella sijaitsevien ojien seinämien profiilileikkauksia kaivetaan esiin, ja myös niistä havainnoidaan alueen maannosta. Tämän lisäksi tarkastetaan asemakaava-alueen halki kulkeva historiallinen kylien ja pitäjien välinen rajalinja mahdollisten rajamerkkien löytämiseksi. Pintapoimintaa, ojien profiilileikkausten tutkimista ja alueen silmämääräistä havainnointia voidaan tehdä sään salliessa, lumettomissa ja roudottomissa olosuhteissa keväällä 2016.

Maastotyöosuuden vaiheessa 2 muuttuvan maankäytön alueella suoritetaan arkeologinen koekaivaus niillä alueilla, jotka mahdollisesti vaiheessa 1 havaitaan arkeologisesti mielenkiintoisiksi. Koekaivauksessa alueelle kaivetaan näille alueille koekuoppia- ja mahdollisesti pieniä koeojia. Koekaivauksen tavoitteena on alueen mahdollisten kiinteiden muinaisjäänösten havaitseminen sekä niiden rajauksen selvittäminen. Mikäli alueella sijaitsee kiinteä muinaisjäänös/muinaisjäänöksiä, tulee se merkitä asemakaavaan museoviranomaisen ohjeistuksen mukaisesti. Muinaisjäänöksen merkittävyydestä puolestaan riippuu, onko alueelle suunnitellun teollisuustontin sijoittaminen nyt esitetysti mahdollista kohteen riittävien tutkimusten (pelastuskaivaus) jälkeen, vai onko kohde niin merkittävä, että muuttuvan maankäytön osoittaminen sen alueelle ei ole mahdollista.

Akaan Viialassa 10.12.2015



Kirsi Luoto
FM, arkeologi
Kulttuuriympäristöpalvelut Heiskanen & Luoto Oy

7 Lähteet

Painamattomat lähteet:

- Koivisto, Satu 2008. Riihimäki Silmäkeneva, tutkimussuunnitelma muinaisjäännösaluealueen arkeologista selvitystä varten. Museoviraston keskusarkistossa.
- Bilund, Antti 2002: Riihimäki Silmäkeneva E. Kivikautisen suokohteen kaivaus. Riihimäen kaupunginmuseo. Julkaisematon raportti Museoviraston arkeologian osaston topografisessa arkistossa.
- Kehusmaa, Anu 2004: Riihimäki Silmäkeneva. Suoalueen ja kivikautisen asuinpaikan (saari B) kaivaus 2004. Julkaisematon raportti Museoviraston arkeologian osaston topografisessa arkistossa.
- Matiskainen, Heikki & Jussila, Timo 1998: Riihimäki Silmäkeneva Ahjopalo ja Arolampi Sinivuokkonieniemi. Arkeologiset tutkimukset 1998. Riihimäen kaupunginmuseo ja Mikroliitti Oy. Julkaisematon raportti Museoviraston arkeologian osaston topografisessa arkistossa.
- Matiskainen, Heikki & Jussila, Timo 1999: Riihimäki Arolampi Sinivuokkonieniemi. Arkeologiset tutkimukset 1999. Riihimäen kaupunginmuseo ja Mikroliitti Oy. Julkaisematon raportti Museoviraston arkeologian osaston topografisessa arkistossa.
- Matiskainen, Heikki 2000: Riihimäki Silmäkenevan alue. Kivikautisen asuinpaikan kaivaus 2000. Riihimäen kaupunginmuseo. Julkaisematon raportti Museoviraston arkeologian osaston topografisessa arkistossa.
- Pesonen, Petro 2003: Riihimäki Silmäkenevan saari 3 B. Kivikautisen asuinpaikan kaivaus 2003. Julkaisematon raportti Museoviraston arkeologian osaston topografisessa arkistossa.
- Ruohonen, Juha 2001: Riihimäki Silmäkenevan alue. Kivikautisen asuinpaikan kaivaus 2001. Riihimäen kaupunginmuseo. Julkaisematon raportti Museoviraston arkeologian osaston topografisessa arkistossa.
- Ruohonen, Juha 2002: Riihimäen muinaisjäännösinventointi. Riihimäen kaupunginmuseo. Julkaisematon raportti Museoviraston arkeologian osaston topografisessa arkistossa.
- Ruohonen, Juha 2002: Riihimäki Sinivuokkonieniemi. Kivikautisen suokohteen kaivaus 2002. Riihimäen kaupunginmuseo. Julkaisematon raportti Museoviraston arkeologian osaston topografisessa arkistossa.
- Ruohonen, Juha 2007: Riihimäki Etelä-Vahteristo. Logistiikkakeskusalueen muinaisjäännöselvitys 2006–2007. Riihimäen kaupunginmuseo. Julkaisematon raportti Museoviraston arkeologian osaston topografisessa arkistossa.
- Schulz, Hans-Peter 1997: Yli-li Purkajasuo – kivikautisen pyyntipaikan ja asuinpaikkaryhmän kaivaus 25.7.–21.9.1996. Julkaisematon raportti Museoviraston arkeologian osaston topografisessa arkistossa.
- Schulz, Hans-Peter 1998: Yli-li Purkajasuo – kivikautisen pyyntipaikan ja asuinpaikkaryhmän kaivaus 28.7.–26.9.1997. Julkaisematon raportti Museoviraston arkeologian osaston topografisessa arkistossa.
- Schulz, Hans-Peter 2000: Yli-li Purkajasuo/Korvala – kivikautisen pyynti- ja asuinpaikan kaivaus 27.7.–25.9.1998 ja 2.8.–30.9.1999. Julkaisematon raportti Museoviraston arkeologian osaston topografisessa arkistossa.
- Schulz, Hans-Peter 2001b: Yli-li Purkajasuo/Korvala – kivikautisen asuinpaikan kaivaus ja pyyntipaikan (entisen merensalmen) maaperätutkimus 1.8.–27.9.2000. Julkaisematon raportti Museoviraston arkeologian osaston topografisessa arkistossa.

Sähköiset lähteet:

Museovirasto, Kulttuuriympäristön tutkimusraportit.

http://kulttuuriymparisto.nba.fi/netsovellus/rekisteriportaali/raportti/read/asp/r_default.aspx (20.7.2015)

Museovirasto, Muinaisjäännösrekisteri.

http://kulttuuriymparisto.nba.fi/netsovellus/rekisteriportaali/mjreki/read/asp/r_default.aspx (20.7.2015)

Kartat:

Bonej, J. 1760. Herajoki, tiluskartta. Kansallisarkisto sig. H17 5/1.

Storbom & Brand (1845-46, 1856-61). Vantaan kylän isojakokartta. Kansallisarkisto, sig. H18a 12/1-21.

Kuninkaan kartasto 1776-1805. Alanen & Kepsu 1989. kuninkaan kartasto Suomesta 1776-1805. Suomalaisen Kirjallisuuden Seuran toimituksia 505.

Digitaaliset kartat:

Pitäjänpitääntä Hausjärvi 2044 03. Kansallisarkiston digitaaliarkisto: Maanmittaushallitus > Maanmittaushallituksen historiallinen kartta-arkisto (kokoelma) > Pitäjänpitääntä > Hausjärvi (2044 03+02 la.* -/- -). <http://digi.narc.fi/digi/view.ka?kuid=813847> (13.11.2015)

Pitäjänpitääntä Riihimäki 2044 03. Maanmittaushallitus > Maanmittaushallituksen historiallinen kartta-arkisto (kokoelma) > Pitäjänpitääntä > Riihimäki (2044 03 la.* -/- -) <http://digi.narc.fi/digi/view.ka?kuid=813841> (13.11.2015)