



## JANAKKALA NIEMENPÄÄN HAMPPULA KERTOMUS KOEKAIVAUKSESTA 14.-17.9.2015



## TIIVISTELMÄ

Kulttuuriympäristöpalvelut Heiskanen & Luoto Oy:n Janakkalan Niemenpään Hamppulassa tekemän koekaivauksen tarkoituksena oli tutkia löytöpaikkaa, josta Kanta-Hämeen menneisyyden etsijät olivat vuonna 2014 löytäneet pronssiesineitä ja mahdollisesti palamatonta luuta. Tutkimuksessa haluttiin selvittää, sijaitseeko paikalla rautakautinen ruumishautaus, ja sen kustannuksista vastasi Museovirasto. Löytökohdan ympärille avattiin 2 x 2 m kokoinen kaivausalue, jonka keskeltä paljastui halkaisijaltaan hieman yli metrin oleva, pyöreähkö kiveys. Löytöinä alueelta saatiin palanutta luuta, rautakautista keramiikka sekä joitakin pronssikorujen katkelmia. Lisäksi kiveyksen ympärillä oli hieman palamatonta luuainesta. Vuoden 2014 löytökohdasta, kiven alta, löydettiin palanutta luuta, palamattomaksi arveltua luuta, pieniä pronssiesineiden katkelmia sekä häränsilmäkuvioiden koristeltu hela. Sittemmin osteologisessa analyysissä (Salo 2015) selvisi, että tunnistetut luunpalat ovat kaikki palanutta ihmisluuta, jotka mahdollisesti ovat yhden naispuolisen, 35 – 64 vuotta vanhan vainajan jäännöksiä. Kiven alaisessa maannoksessa sijaitti myös pronssinen ranne rengas, ja tämän alla vielä lisää löytöjä: kaksi etupuoli maata vasten olevaa, pyöreää kupurasolkea sekä kierrevartainen kaularengas. Jotta rakenteesta ja löydöistä olisi saatavissa irti mahdollisimman paljon tietoa, päätettiin rakenne ja löydöt jättää paikoilleen odottamaan mahdollisia tarkempia jatkotutkimuksia. Koekaivauksen perusteella paikalla sijaitsee polttokalmisto, jonka nyt tutkittu osa ajoittuu rautakauden loppupuolelle, viikinkiajalle.

## SISÄLLYSLUETTELO:

1	Johdanto .....	3
1.1	Hankkeen tausta .....	3
1.2	Metodit ja kaivauksen kulku .....	3
2	Havainnot .....	5
3	Päätelmät.....	15
4	Lähteet.....	16

Liite 1. Digitaalikuvaluettelo

Liite 2. Mustavalkonegatiiviluettelo

Liite 3. Kati Salo 2015: Janakka Niemenpään Hamppula, osteologinen analyysi, raportti.

### Kartat:

Yleiskartta, MK 1: 2000

Yleiskartta, MK 1:200

Kaivausalue 1, taso 0, MK 1:20

Kaivausalue 1, taso 1, MK 1:20

Kaivausalue 1, taso 2, MK 1:20

Kaivausalue 1, taso 3, MK 1:20

Löytökeskittymä, MK 1:1

### Taustakartat:

Janakkalan kunta 2015

Maanmittauslaitoksen Maastotietokannan 03/2016 aineistoa

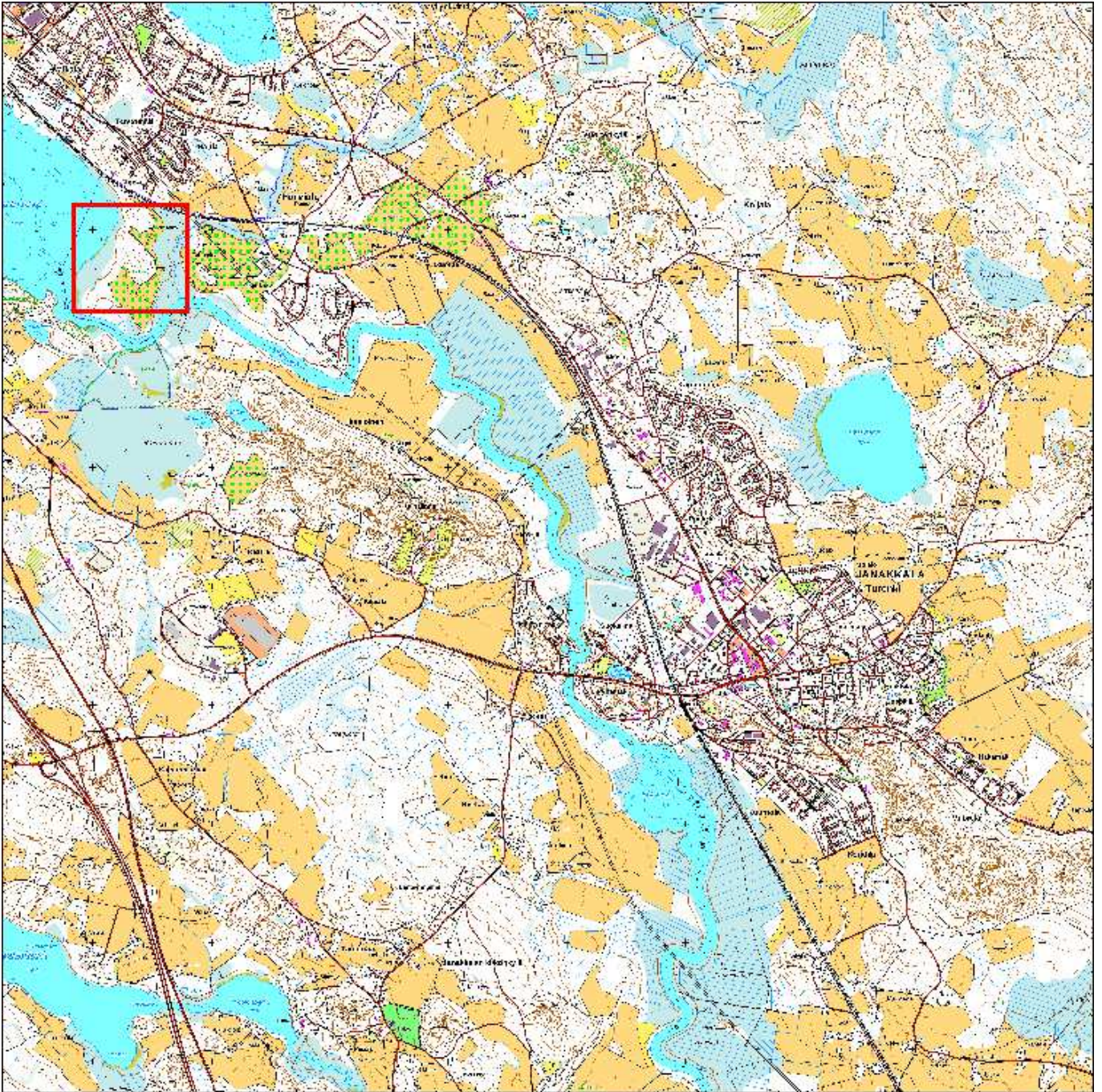
[http://www.maanmittauslaitos.fi/avoindata\\_lisenssi\\_versio1\\_20120501](http://www.maanmittauslaitos.fi/avoindata_lisenssi_versio1_20120501)

ARKISTO- JA REKISTERITIEDOT:

Tutkimuskohteen nimi:	Janakkala Niemenpään Hamppula muinaisjäännöstunnus 1000023530
Tutkimuksen laatu:	Arkeologinen koekaivaus
Tutkijat:	FM Kirsi Luoto
Tutkimuslaitos:	Kulttuuriympäristöpalvelut Heiskanen & Luoto Oy
Kenttätöaika:	14.-17.9.2015
Tutkitun alueen laajuus:	4 neliometriä
Tutkimuksen tilaaja:	Museovirasto
Kunta/kylä/tila	Janakkala/ Harviala/165-450-1-13
Peruskartta:	2131 12
Sijaintikoordinaatit: (ETRS-TM35FIN)	P: 6760037 I: 367490 Z: 85 – 90 m mpy
Tutkimuksen löydöt:	KM 40608: 1 - 88
Tutkimuksen kuvat:	201525: 1-4 mustavalkonegatiivit Janakkala Niemenpään Hamppula 2015: 1-24 digitaalikuvat
Aiemmat tutkimukset:	Eeva-Liisa Schulz 2014 tarkastus Eeva-Liisa Schulz ja Kirsi Luoto 2015 tarkastus
Raportin säilytyspaikka:	Alkuperäinen raportti Kulttuuriympäristöpalvelut Heiskanen & Luoto Oy:n arkistossa, kopio Museoviraston arkistossa.



## LÄHESTYMISKARTTA



Kuva 1. Tutkimusalueen suurpiirteinen sijainti merkitty kartalle punaisella laatikolla. Pohjakartta © Maanmittauslaitos 04/2016.



## 1 Johdanto

### 1.1 Hankkeen tausta

Kulttuuriympäristöpalvelut Heiskanen & Luoto Oy suoritti Museoviraston toimeksiannosta arkeologisen koekaivauksen Janakkalan Niemenpään Hamppulassa (muinaisjäännöstunnus 1000023530). Rautakautiseksi kalmistoksi arveltu kohde löydettiin vuonna 2014 kanta-Hämeen menneisyyden Etsijät –nimisen metallinetsinharrastajaryhmän toimesta. Tuolloin alueelta löydettiin useita, suurimmaksi osaksi rautakaudelta peräisin olevia metalliesineitä. Vuoden 2015 koekaivauksen tarkoituksena oli tutkia erityisesti löytökohtaa, josta 2014 oli löydetty spiraalisormuksen katkelma ja pronssinen rannerengas sekä tehty havaintoja mahdollisesti palamattomasta luusta. Päämääränä oli selvittää, sijaitseeko löytöpaikalla rautakautinen ruumishautaus vai onko kyse muun tyyppisestä muinaisjäännöksestä. Koekaivaus tehtiin 14.-17.9. välisenä aikana, ja sitä johti arkeologi (FM) Kirsi Luoto. Apulaistutkijana kaivauksella toimi arkeologi (FM) Janne Rantanen ja tutkimusapulaisena fil.yo (arkeologia) Toni Paukku. Tutkimuksen kustannuksista vastasi Museovirasto. Kaivauksen aikana paikalla vieraili paikallismedian (Kaupunkiuutiset, YLE Häme, Janakkalan Sanomat) toimittajien lisäksi muutamaan otteeseen Kanta-Hämeen menneisyyden etsijöistä tv-dokumenttia kuvaavan työryhmän jäseniä.

### 1.2 Metodit ja kaivauksen kulku

Koekaivauksen aluksi vuoden 2014 löytöpaikka paikannettiin tarkasti yhdessä löydön tehneiden metallinetsijöiden kanssa. Löytöpaikan ympärille mitattiin laajuudeltaan 2 x 2 m oleva kaivausalue (kuva 2), joka pintavaaittiin. Kaivausalue myös kiinnitettiin takymetrimittauksin valtakunnalliseen koordinaatistoon käyttäen apuna Janakkalan kunnan toimesta alueelle siirrettyjä kiintopisteitä. Kiintopisteitä, jotka sijaitsevat maakivissä, oli neljä, ja niiden ETRS-TM35FIN –tasokoordinaatiston mukaiset koordinaatit seuraavat: KP 1= 6760033.189/367486.594, KP 2 = 6760034.635/367470.799, KP 3 = 6760058.842/367494.214, KP 4 = 6760067.399/367472.297. Yleiskartoituksen yhteydessä kartoitettiin niin ikään kaivausalueen läheisyydessä sijaitsevat lohkokivirivit. Kanta-Hämeen Menneisyyden Etsijät tekivät kaivausalueen läheisyydessä myös pienimuotoista signaalikartoitusta metallietsimin. (Yleiskartta, MK 1: 200)



Kuva 2. Toni Paukku paaluttaa kaivaus-  
aluetta 1. Taustalla Kanta-Hämeen menneisyyden etsijöitä sekä tv-ryhmän jäseniä. Kuvattu etelästä. (Kuva: Janakkala Niemenpään Hamppula 2015:1)

Koekaivaus suoritettiin teknisinä, 5 cm paksuisina kerroksina (kuva 3). Paikoin 5 cm paksu kerros kaivettiin kahdessa apukerroksessa, jolloin kaivauskerroksen paksuudeksi tuli 2,5 cm. Kaikki kaivettu maa seulottiin reikäkooltaan 4 mm seulalla. Tehdyt löydöt mitattiin paikalleen kerroksittain senttimetrin tarkkuudella tai, jos löytö tehtiin vasta seulasta, ¼ metrin ruuduissa. Mikäli kyseessä oli suurempi löytökeskittymä esimerkiksi palanutta luuta tai esinelöytö, mitattiin sille myös tarkka löytökorkeus. Löytökohtien mittaamisessa paikalleen käytettiin nivelmittojen ohella sekä vaaituskojetta että takymetriä (TOPCON ES-105 –takymetri).



Kuva 3. Janne Rantanen ja Toni Paukku kaivamassa kaivausalueen pintakerroksia. Kuvattu koillisesta. (Kuva: Janakkala Niemenpään Hamppula 2015:2)

Koekaivauksessa kaivettiin kerrokset 1 – 3, ja kaivaminen lopetettiin tasoon 3. Syynä kaivauksen pysäyttämiseen oli palamaton luu, jota löytyi kerroksen 3 alaosasta ja 3. tasosta. Jo ennen koekaivauksen alkua oli Museoviraston kanssa sovittu, ettei kaivamista jatketa, mikäli palamatonta luuainesta löydettäisi. Tähän oli syynä se, ettei koekaivaukselle varatussa lyhyessä ajassa olisi ollut mahdollista tutkia tällaista kohdetta riittävällä tarkkuudella. Tason 3 alaisista kerroksista tutkittiin siksi ainoastaan vuoden 2014 löytökohta, joka oli selvästi erotettavissa sekaantuneen maannoksensa vuoksi.

Esiin kaivetut tasot 1 - 3 dokumentoitiin karttapiirroksin millimetripaperille, valokuvaamalla ja tekemällä tasoista sanalliset kuvaukset. Kaivauksen päätteeksi tasolle 3 levitettiin suodatin kangas ja kaivausalue täytettiin ja maisemoitiin (kuva 4). Jälkityövaiheessa löydöt luetteloidiin Kansallismuseon kokoelmiin päänumerolle KM 40608: 1 - 88. Otetut digitaali- ja mustavalkokuvat luetteloidiin Kulttuuriympäristöpalvelut Heiskanen & Luoto Oy:n arkistoon ja kartat piirrettiin puhtaaksi käyttäen QGIS- ja Map Info –paikkatieto-ohjelmistoja. Kaivaukselta saatu luuaineisto toimitettiin osteoarkeologi (FM) Kati Salolle, joka analysoi luut joulukuussa 2015 (raportti liitteenä 3).





Kuvat 4 ja 5. Kuvassa 4 Toni Paukku ja Janne Rantanen levittävät suodatinkangasta kaivausalueella ja kuvassa kuvassa 5 ennallistettu kaivausalue. Kuva 4 kuvattu kaakosta, kuva 5 etelästä. (Kuvat: Janakkala Niemenpään Hamppula 2015:3 ja 4)

## 2 Havainnot

### Kerros ja taso 1

Pintaturpeen poistamisen jälkeen dokumentoitiin kaivausalueen 0-taso, jossa kaivausalueen pohjoisreunassa sijaitsevat ja jo turpeen päälle erottuvat kolme, melko kookasta kiveä näkyivät selvästi (ks. kartta tasosta 0). Samat kivet näkyivät selkeämmin tasossa 1 (ks. kartta tasosta 1). Kivet ovat osa itä – länsisuuntaista osin lohkomaisista ja osin pyöreähköistä kivistä koostuvaa, yli 20 metrin pituista kivriviä, joka kartoitettiin takymetrillä kaivauksen kuluessa (ks. yleiskartta MK 1: 200). Tasossa 1 oli myös kaivausalueen keskellä havaittavissa muutamia, palamattomilta vaikuttavia kiviä. Kerroksen 1 maannos oli vielä osin humuksen sekaista hietaa. Löytöinä kerroksesta 1 saatiin hieman palanutta luuta, yksi pieni palaneen saven kappale sekä palmettikuviainen pronssihela.



Kuva 6. Kaivausalue tasossa 1. Kuvattu etelästä. (Kuva: Janakkala Niemenpään Hamppula 2015:5)

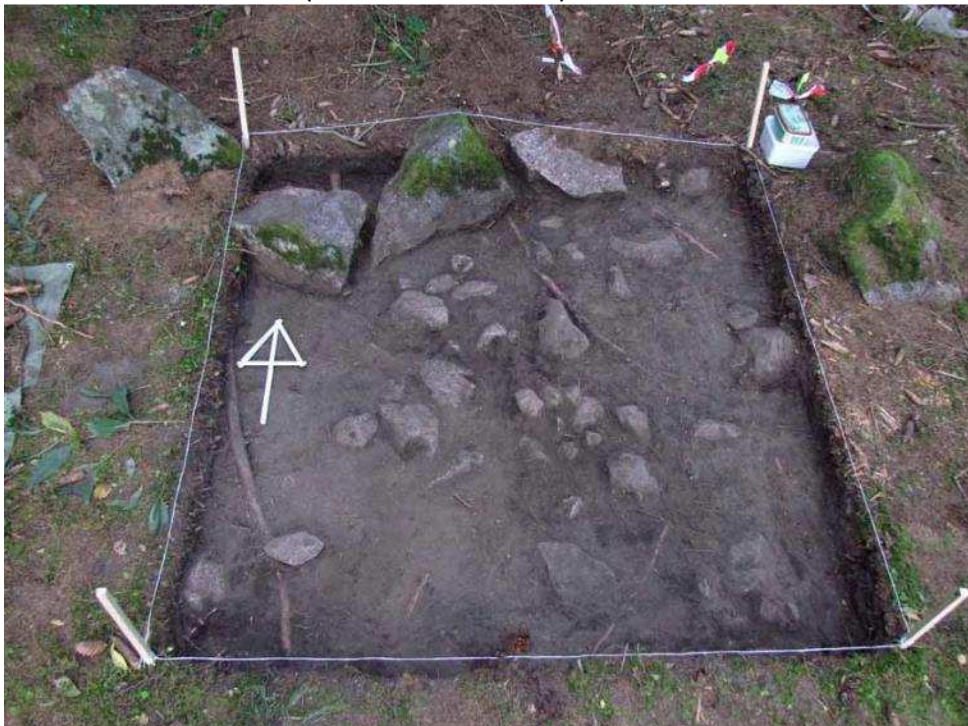




Kuva 7. Palmettikuvioinen hela in situ. (Kuva: Janakkala Niemenpään Hamppula 2015:6)

#### Kerros ja taso 2

Kerrosta 2 kaivettaessa löydettiin muutamia paloja rautakauden tyyppin keramiikkaa sekä nyt jo runsaammin palanutta luuta. Kaivausalueen koillisruudusta löydettiin myös viisi pronssispiraalinkatkelmaa. Maannos alueella oli vielä osin ruskeaa hietaa, mutta jo suurelta osin tummempaa, ihmistoiminnan värjäämää likamaata. Kaivausalueen keskellä sijaitti halkaisijaltaan 10 – 30 cm olevia kiviä (ks. kartta tasosta 2).



Kuva 8. Taso 2, kuvattu etelästä. (Kuva: Janakkala Niemenpään Hamppula 2015:7)

### Kerros ja taso 3

Kerroksesta 3 löydettiin läheltä samaa kohtaa, mistä edellisessä kaivukerroksessa oli löydetty pronssispiraaleja, jälleen yksi pronssispiraalinkatkelma. Samasta kohdasta löydettiin myös pronssisen spiraalisormuksen katkelma. Kaivausalueen länsireunasta löytyi hyvin säilynyt, muotokieleltään yksinkertainen vyön- tai hihnan solki ja alueen kaakkoisosasta osittain sulanut lasimassahelmi. Kerroksesta löydettiin nyt edellistä kerrosta runsaammin saviastian paloja, jotka edustivat rautakaudelle tyypillistä paksuseinämäistä ja karkeasekoitteista keramiikkatyyppejä sekä tätä ohuempiseinämäistä ja hienompisekoitteista tyyppiä. Saviastian palojen joukossa oli yksi reunapala. Kerroksesta 3 löydettiin myös palanutta luuta.



Kuvat 9 ja 10. Vasemmassa kuvassa sulanut lasimassahelmi ja oikealla vyön tai hihnan solki. (Kuvat: Janakkala Niemenpään Hamppula 2015:22 ja 23)

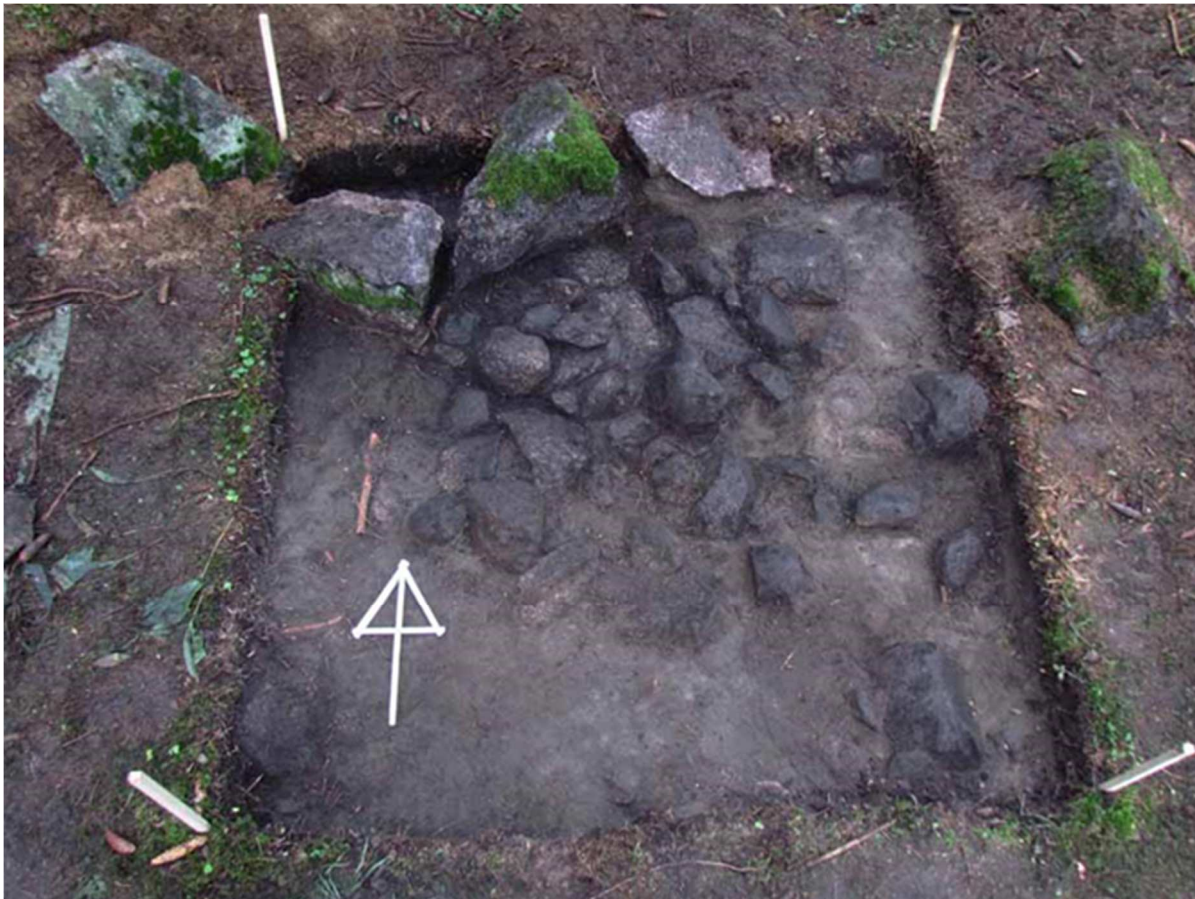


Kuva 11. Saviastian reunapala. (Kuva: Janakkala Niemenpään Hamppula 2015:24)

Kerroksen 3 alaosassa ja etenkin tasossa 3 oli kaivausalueen reunamilla, esiin saadun muodoltaan pyöreähkön ja halkaisijaltaan hieman yli metrin olevan kiveyksen reunojen ulkopuolella, havaittavissa neljässä kohtaa palamatonta luumassaa (ks. kartta tasosta 3). Luumassa oli erittäin huonokuntoista. Kaivettaessa se erottui ympäröivästä maannoksesta lähinnä vaalean vä-



rinsä ja ympäristöä tahnamaisemman olomuotonsa perusteella. Päätelmiä luiden alkuperäisestä muodosta oli kuitenkin löytöjen perusteella mahdotonta tehdä. Kaivauksella vierailut ja ruumishautauksia tutkinut arkeologi Ulla Moilanen vahvisti päätelmät siitä, että kyseessä todella oli palamaton luuaines. Alkuperäisen suunnitelma mukaisesti kaivaminen päätettiin nyt lopettaa tasoon 3, sillä jäljellä olleen ajan puitteissa ei palamatonta luuainesta sisältävän kohteen kaivaminen riittävällä tarkkuudella olisi ollut mahdollista. Palamattomasta luusta otettiin yksi näyte (näyte 1), joka toimitettiin yhdessä palaneen luuaineksen kanssa osteologi Kati Salolle.



Kuva 12. Taso 3, kuvattu etelästä. (Kuva: Janakkala Niemenpään Hamppula 2015:8)

#### Vuoden 2014 löytökohta

Tason 3 alaisista kerroksista tutkittiin siis ainoastaan vuoden 2014 löytökohta, josta oli metalliesiharrastajien toimesta tehty havaintoja mahdollisesti palamattomasta luusta ja pronssi-esta rannerenkaasta sekä löydetty spiraalisormuksen katkelma. Löytökohta erottui muusta tasosta sekoittuneen maannoksensa vuoksi. Paikaltaan vuonna 2014 nostettu kivi poistettiin tutkittavan kohdan päältä, ja löytökohdasta 2014 ylös kaivettu ja sinne takaisin laitettu maannos tutkittiin huolellisesti. Kohdan kaivamisessa käytettiin hienokaivausvälineitä (mm. pensseleitä ja puisia, pieniä lastoja).





Kuva 13. Toni Pauku nostaa kiveä vuoden 2014 löytökohdan päältä. Kuvattu pohjoisesta. (Kuva: Janakkala Niemenpään Hamppula 2015:9)



Kuva 14. Toni Pauku kaivamassa poistetun kiven alaista, vuoden 2014 löytökohtaa. Kuvattu pohjoisesta. (Kuva: Janakkala Niemenpään Hamppula 2015:10)

Kertaalleen kaivetusta maannoksesta löydettiin palanutta ja mahdollisesti palamattomalta vaikuttavaa luuta, pieniä pronssiesineiden, mahdollisesti rannerenkaiden, katkelmia, pieni pronssitappi ja 5 kpl pronssispiraalien katkelmia. Mielenkiintoinen löytö oli pituudeltaan noin 3 cm oleva pronssinen hela (KM 40608: 81), jonka toinen syrjä on koristeltu häränsilmäkuviain.



Kuva 15. Häränsilmäkuviain koristeltu, 3 cm pituinen pronssihela (KM 40608: 81). (Kuva: Janakkala Niemenpään Hamppula 2015:11)

Kun kertaalleen kaivettu maa oli poistettu kuopasta, oli sen itäseinämässä havaittavissa pronssinen rannerengas. Todennäköisesti kyseessä oli sama löytö, jonka metallinetsijä Mikko Mäkelä oli jo vuonna 2014 havainnut. Tämän alla oli seinämässä vielä lisää löytöjä: kaksi etupuoli maata vasten olevaa, pyöreää kupurasolkea, jotka sijaitsivat kuopan reunassa, suureksi osaksi maan peitossa, vierekkäin (ks. detaljikartta löytökuopan esinekombinaatiosta). Kuopan pohjalla, noin 30 cm syvyydessä tasosta 3 mitattuna, pilkkotti vielä osa kierrevartaisesta kaularenkaasta.

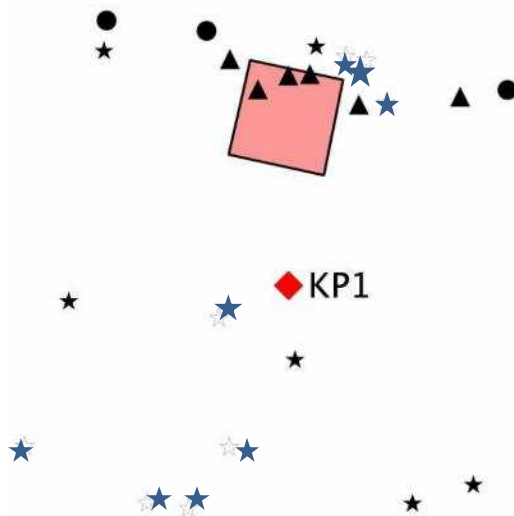


Kuva 16. Kun irtomaa oli kaivettu pois vuoden 2014 löytökohdasta, paljastui kuopan seinämästä pronssinen rannerengas ja kaksi pyöreää kupurasolkea. Kuopan pohjalla pilkkotti osa kierrevartaisesta kaularenkaasta (sininen nuoli). (Kuva: Janakkala Niemenpään Hamppula 2015:12)

Koska kohteen tutkiminen riittävällä tarkkuudella vuoden 2014 löytökohdassa sijainneiden löytöjen ja tasossa 3 esiintyneiden palamattomien luiden vuoksi oli jäljellä olleessa ajassa mahdotonta toteuttaa riittävällä tarkkuudella, päätettiin löytökuopan seinämässä olleet löydöt jättää paikoilleen odottamaan mahdollisia jatkotutkimuksia. Näin haluttiin varmistaa se, että rakenteesta ja löydöistä olisi saatavissa huolellisen kaivun avulla irti mahdollisimman paljon tietoa. Löytökohta vuorattiin huolellisesti suodatinkankaalla ja peitettiin alueelta kaiveutulla maalla. Taso 3 peitettiin niin ikään suodatinkankaalla, ja kaivausalue entisöitiin.

### Signaalikartoitus ja lähialueen inventointi

Kanta-Hämeen menneisyyden etsijät tekivät kaivausalueen kaivausalueen 1 välittömässä läheisyydessä metallietsimillä suoritetun signaalikartoitusta. Signaalikartoituksessa tutkitun alueen ympäristö käytiin läpi metallietsimin ja saadut signaalit kartoitettiin takymetrillä. Signaali-kohtiin ei kuitenkaan kajottu. Signaaleista erotettiin selkeästi raudan aiheuttamat signaalit muiden metallien aiheuttamista signaaleista. Kartoituksessa kaivausalueen eteläpuolella, pisimmällään noin 7 metrin päässä kaivausalueen reunasta, oli havaittavissa useita sekä raudan että muiden metallien aiheuttamia metallinetsinsignaaleja. Kaivausalueen koilliskulman vieressä oli kolmessa kohtaa havaittavissa rautaesineen tai esineenkatkelman aiheuttama signaali ja pohjoispuolella kaivausalueen vieressä yksi muun metallin aiheuttama signaali (Yleiskartta MK 1: 200).



Kuva 17. Ote yleiskartasta MK 1:200, johon kaivausalue 1 on merkitty punaisena neliönä, rautasignaali harmaalla ja muun metallin aiheuttamat signaalit mustilla tähdillä. Mustat kolmiot ja pallot kuvaavat kaivausalueen pohjoisreunan yli kulkevaa kivistä kiviriviä, joka ei kokonaisuudessaan mahdu tähän karttaotteeseen. Punaisella rombilla on kuvattu kartoituksessa käytetty kiintopiste 1. Tarkemmin kivirivi ja signaalien sijainnit käyvät ilmi raportin liitteenä olevasta yleiskartasta, jonka mittakaava on 1: 200.

Kaivauksen yhteydessä havainnoitiin Niemenpään Hamppulan aluetta myös laajemmin ja kartoitettiin kaivausalueen 1 pohjoisreunan yli kulkeva, yli 20 metrin pituinen, itä – länsisuuntainen, osin lohkomaisista kivistä muodostuva kivirivi. Kivirivin liittymistä hautaukseen ei pystytty mitenkään varmentamaan tutkimuksen yhteydessä. On mahdollista, että kivirivi on hautausnuorempi, sillä sen kolme kaivausalueen kohdalla sijaitsevaa kiveä ovat pohjatasoltaan syvimmillään noin 15 cm syvyydellä maanpinnasta eli kaivauksen tasossa 2.





Kuva 18. Toni Paukku kartoittaa kaivausalueen pohjoisreunan yli kulkevaa kivistä. Kivistä kuuluvia kiviä on merkitty kuvaa oranssein nuolin. Kiviä jatkuu kuvan taka-alalla olevan Toni Paukun taakse. Kuvattu idästä. (Kuva: Janakkala Niemenpään Hamppula 2015:13)

Niemenpään Hamppulan alueelta ja läheisyydestä kartoitettiin kivistä lisäksi neljä muuta kivistä rakennetta (rakenteet A – D, yleiskartta MK 1: 2000). *Kivistä rakenne A* (ETRS-TM35FIN 6760178/367290) koostuu halkaisijaltaan 2 metriä, ja korkeudeltaan 1,3 metriä olevasta maakivistä, jonka luoteisreunasta on lohjennut 1 x 0,5 x 0,2 m oleva pala. Lohkeaman jättämään raihoon on kasattu pienempiä kiviä. Kivistä kasaa tutkittaessa sieltä löydettiin resentti, tyhjä pullo, joka on peräisin arviolta 1900-luvun puolivälistä. Metallietsimellä tutkittaessa ei rakenteesta saatu signaaleja. Se on todennäköisesti historialliselle ajalle ajoittuva raivausröykkiö.



Kuva 19. Suuri maakivi (kivistä rakenne A), jonka lohjenneeseen luoteisreunaan on kasattu pienempiä kiviä. Kivistä seasta löydettiin 1900-luvun puolivälistä peräisin oleva lasipullo. Kuvattu länsiluoteesta. (Kuva: Janakkala Niemenpään Hamppula 2015:14)



*Rakenne B* (ETRS-TM35FIN 6760151/367265) sijaitsee vanhan rantatörmän päällä, noin 150 metriä luoteeseen kaivausalueesta A. Rakenne on ovaali kiviraunio, jonka halkaisija on noin 5 metriä ja korkeus 0,5 metriä. Kivet rauniossa ovat halkaisijaltaan 20 – 40 cm ja sammaloituneita. Osa kivistä on särmikkäitä muodoltaan. Rakenteesta ei saatu metallinetsimellä signaaleja.



Kuvat 20 ja 21. Vanhalla rantatörmällä sijaitseva kiviraunio B. Molemmat kuvat otettu etelästä. (Kuvat: Janakkala Niemenpään Hamppula 2015:15 ja 16)

*Kivirakenne C* (ETRS-TM35FIN 6760056/367326) sijaitsee noin 150 m länteen kaivausalueesta 1. Se on vajaan kymmenen metrin pituinen ja noin metrin levyinen kivivalli, jolla on korkeutta alle puoli metriä. Rakenteesta ei saatu metallinetsimellä signaaleja. Rakenne voi olla peräisin historialliselta ajalta.

*Rakenne D* (ETRS-TM35FIN 6760032/367434) sijaitsee noin 50 m länteen kaivausalueesta 1. Kooltaan 4 x 4 m oleva, luiskamainen rakenne koostuu halkaisijaltaan jopa noin 1 metrin olevista kivistä. Rakenne on lähes pohjois-etelä/länsi-itäsuuntainen. Sen kaakkoisnurkassa on 1 metrin korkuinen kulmikas pystykivi. Luiskan korkein kohta sijaitsee rakenteen kaakkoispäässä. Rakenne liittyy mahdollisesti alueen historiallisen ajan toimintaan.



Kuva 22. Rakenne D kuvattuna kaakosta. Rakenteen reunat korostettu kuvaan nuolilla. Vasemman nuolen kohdalla rakenteen kaakkoiskulmassa sijaitseva kulmikas kivi. (Kuva: Janakkala Niemenpään Hamppula 2015:17)

Koekaivauksen yhteydessä kaivettiin noin 100 metriä kaivausalueesta 1 länteen yksi koe-kuoppa kohtaan 6760050/ 367428 (ETRS-TM35FIN). Paikka valikoitui siksi, että se oli ympäristöään tasaisempi ja vähäkivisempi. Koekuoppa oli laajuudeltaan 50x50 cm ja se kaivettiin puhtaaseen pohjamaahan saakka. Koekuopassa havaittu maannos oli luonnollinen eikä siitä tehty löytöjä.



Kuvat 23 ja 24. Koekuoppa 1:n sijaintipaikka. Kuva 23 kuvattu pohjoisesta ja kuva 24 etelästä. (Kuvat: Janakkala Niemenpään Hamppula 2015:18 ja 19)

Koekuoppa 1, pohjoisprofiili:

0 – 5 cm turve

5 – 15 cm mullansekainen hiesu

15 – 26 cm ruskea hiesu

26 – 40 vaalea hiesu (pohjamaa)



Kuva 25. Koekuoppa 1:n pohjoisprofiili. (Kuva: Janakkala Niemenpään Hamppula 2015:20)

### 3 Osteologisen analyysin tulokset

Niemenpään Hamppulan osteologisen analyysin teki syksyllä 2015 ihmisosteologiaan erikoistunut osteoarkeologi Kati Salo. Salon analyysin mukaan vuoden 2014 löytökuopasta löydetty luuainees (kuva x) oli palanutta kuten myös muu tutkimuksessa luetteloitu luumateriaali. Näytteeksi mukaan otettua palamatonta luuta (näyte 1) ei Salo pystynyt analysoimaan näytteen huonon kunnan vuoksi.





Kuva 26. Vuoden 2014 löytökohdan täytemaasta talteen otetut palaneet luut. (Kuva: Janakkala Niemenpään Hamppula 2015:21)

Analysoitu luuaines oli kauttaaltaan kohtalaisen hyvin palanutta ja heikosti säilynyttä. Luuaineksen värin perusteella polttolämpötila on ollut korkea, yli 800 astetta. Kaikki tunnistetut palaneen luun kappaleet olivat ihmisluuta ja peräisin mahdollisesti yhdestä vainajasta. Suurin osa tunnistetuista ihmisluista oli peräisin kallosta, yksi fragmentti lapaluusta ja loput olivat pitkien luiden varsifragmentteja. Kaikki ikämäärittämissä käytetyt fragmentit kuuluivat vanhemmalle aikuiselle (Maturus), iältään 35 – 64 vuotta. Sukupuolenmäärittäminen tehtiin kallonpaloista, joissa oli havaittavissa naismaisia piirteitä. Aineistossa oli mukana myös yksi pienen nisäkkään (mammalia) hampaan juurifragmentti, joka kuitenkin lienee joutunut kontekstiin sekundäärisesti.

#### 4 Päätelmät

Koekaivauksen perusteella näyttää siltä, että Niemenpään Hamppulassa sijaitsee nuoremmalle rautakaudelle ajoittuva polttokalmisto. Tähän viittaavat kaivausalueelta löydetyt esinelöydöt ja palanut luu. Nyt tutkittu osa kalmistoa voidaan ajoittaa rautakauden loppupuolelle, viikinkiajalle. Kati Salon osteologisen analyysin (2015) mukaan vuoden 2014 löytökohdasta saadut luut ovat kaikki palaneita ja peräisin yhdestä, mahdollisesti naispuolisesta vainajasta. Osteologisen analyysin tulos sopii hyvin kuvaan, joka hautauksesta piiryy myös muun arkeologisen aineiston pohjalta; kiveyksen keskellä ollut esinekombinaatio (pyöreät kupurasoljet, ranerengas, spiraalisormus, pronssispiraalit ja kierrevartainen kaularengas) kertoo paikalle tulleen haudatun todennäköisesti naispuoliseen vainajan. Kaivausalueen reunoilta löydettiin palamatonta luuta. On mahdotonta sanoa, mikä tämän palamattoman luuaineksen suhde polttokalmistoon on. Vastaus kysymykseen, onko kyseessä hauta-annin, uhrilahja vai jopa vainajan jäännökset olisi ehkä mahdollista selvittää jatkokaivauksen avulla.

Niemenpään Hamppula on laaja muinaisjäännösalue, ja kohteen alueella saattaa sijaita kaluston lisäksi myös muita rautakautiseen ihmistoimintaan liittyviä jäännöksiä. Alueelta tehdyt esinelöydöt viittaavat myös melko pitkään käyttöjaksoon aina keskiseltä rautakaudelta historialliselle ajalle saakka. Mikäli alueelle suunnitellaan jatkotutkimuksia, voitaisi osa resursseista suunnata myös muinaisjäännöksen eri osien funktion selvittämiseen.

Tampereella 31.3.2016



Kirsi Luoto  
FM, arkeologi

## 5 Lähteet

### Painamattomat lähteet:

Luoto, Kirsi 2015. Janakkalan Niemenpään Hamppula, esiraportti koekaivauksesta 2015. Kulttuuriympäristöpalvelut Heiskanen & Luoto Oy:n arkistossa.

Salo, Kati 2015. Osteologinen analyysi: Janakkala Niemenpään Hamppula KM 40608, Kirsi Luoto 2015. Kulttuuriympäristöpalvelut Heiskanen & Luoto Oy:n arkistossa.

### Sähköiset lähteet:

Museovirasto, Kulttuuriympäristön tutkimusraportit.

[http://kulttuuriymparisto.nba.fi/netsovellus/rekisteriportaali/raportti/read/asp/r\\_default.aspx](http://kulttuuriymparisto.nba.fi/netsovellus/rekisteriportaali/raportti/read/asp/r_default.aspx) (20.7.2015)

Museovirasto, Muinaisjäännösrekisteri.

[http://kulttuuriymparisto.nba.fi/netsovellus/rekisteriportaali/mjreki/read/asp/r\\_default.aspx](http://kulttuuriymparisto.nba.fi/netsovellus/rekisteriportaali/mjreki/read/asp/r_default.aspx) (20.7.2015)

Liite 1. Digitaalikuvaluettelo

Kuvannut Kirsi Luoto 2015. Kuvat on arkistoitu Kulttuuriympäristöpalvelut Heiskanen & Luoto Oy:n arkistoon.

Kuva	Aihe	Kuvattu suunnasta	Pvm
1	Toni Paukku paaluttaa kaivausalueetta 1. Taustalla Kanta-Hämeen menneisyyden etsijöitä sekä tv-ryhmän jäseniä.	etelä	14.9.
2	Janne rantanen ja Toni Paukku kaivavat kaivausalueen pintakerroksia.	koillinen	14.9.
3	Kaivausalueen ennallistamista, kuvassa Janne Rantanen ja Toni Paukku.	kaakko	17.9.
4	Ennallistettu kaivausalue 1.	etelä	17.9.
5	Kaivausalue 1, taso 1.	etelä	14.9.
6	Palmettikuvioinen hela in situ, kerros 1.	-	14.9.
7	Kaivausalue 1, taso 2.	etelä	15.9.
8	Kaivausalue 1, taso 3.	etelä	17.9.
9	Toni Paukku nostaa kiveä vuoden 2014 löytökohdan päältä.	pohjoinen	17.9.
10	Toni Paukku kaivamassa vuoden 2014 löytökohtaa.	pohjoinen	17.9.
11	Häränsilmäkuvioinen pronssihela.	-	21.10.
12	Vuoden 2014 löytökohdan kuopan seinämän pronssinen rannerengas ja kaksi pyöreää kupurasolkea. Kuopan pohjalla pilkottaa osa kierrevartaisesta kaularenkaasta.	-	17.9.
13	Toni Paukku kartoittaa kaivausalueen pohjoisreunan yli kulkevaa kivistä.	itä	17.9.
14	Rakenne A: Suuri maakivi, jonka lohjenneeseen luoteisreunaan on kasattu pienempiä kiviä. Kivien seasta löydettiin 1900-luvun puolivälistä peräisin oleva lasipullo.	länsiluode	16.9.
15	Rakenne B: vanhalla rantatörmällä sijaitseva kiviraunio.	etelä	16.9.
16	Rakenne B: vanhalla rantatörmällä sijaitseva kiviraunio.	etelä	16.9.
17	Rakenne D: luiskamainen kivirakenne.	kaakko	16.9.
18	Koekuoppa 1:n sijaintipaikka lapion kohdalla.	pohjoinen	16.9.



19	Koekuoppa 1.	etelä	16.9.
20	koekuoppa 1:n pohjoisprofiili.	etelä	16.9.
21	Vuoden 2014 löytökohdasta talteen otetut luut.	-	21.10.
22	Sulanut lasimassahelmi KM 40608:34.	-	-
23	Vyön tai hihnan solki KM 40608: 33.	-	-
24	Saviastian reunapala KM 40608:43.	-	-

Liite 2. Mustavalkonegatiiviluettelo

Kuvannut Kirsi Luoto 2015. Negatiivit on arkistoitu Kulttuuriympäristöpalvelut Heiskanen & Luoto Oy:n arkistoon.

**päänumero: 201525**

alanro	Aihe	Kuvattu suunnasta	Pvm
1	Kaivausalue 1, taso 1.	etelä	14.9.
2	Kaivausalue 1, taso 2.	etelä	15.9.
3	Kaivausalue 1, taso 3.	etelä	17.9.
4	Vuoden 2014 löytökohdan kuopan seinämän pronssinen rannerengas ja kaksi pyöreää kupurasolkea. Kuopan pohjalla pilkottaa osa kierrevartaisesta kaularenkaasta.	-	17.9.

Liite 3.

**Osteologinen analyysi**  
**Janakkala Niemenpään Hamppula KM 40608**  
**Kirsi Luoto 2015**



## *Sisällysluettelo*

Sisällysluettelo.....	1
1. Johdanto.....	2
2. Tavoitteet.....	2
3. Materiaali ja metodit.....	2
3.1 Materiaalin kuvaus.....	2
3.2 Kuoliniän määrittäminen.....	2
3.3 Sukupuolen määrittäminen.....	2
3.4 Eläinluut.....	3
4. Tulokset.....	3
4.1 Materiaalin kuvaus.....	3
4.2 Kuoliniän määrittäminen.....	3
4.3 Sukupuolen määrittäminen.....	3
4.4 Eläinluut.....	3
5. Yhteenveto ja tulkinta.....	4
6. Latina-Suomi sanasto.....	4
7. Lähteet.....	5
7.1 Painetut lähteet.....	5
7.2 Painamattomat lähteet.....	5
Liite: Luettelo tunnistetuista luista	

## **1. Johdanto**

Tässä raportissa käsitellään Kirsi Luodon Janakkalan Niemenpään Hamppulan kaivauksilla 2015 löydettyjä luita. Kohde on Merovingi- tai Viikinkiaikainen kalmisto. Luut on luetteloitu Kansallismuseonumerolla KM 40608 (Luoto 2015).

## **2. Tavoitteet**

Raportin tarkoituksena on tunnistaa luut anatomisesti, määrittää eri lajien minimiyksilömäärät, tehdä ikä- ja sukupuolimäärittäyksiä sekä määrittää mahdolliset luustossa näkyvät sairaudet ja muut poikkeavuudet. Raportin lopussa on lyhyt yhteenveto ja tulkinta.

## **3. Materiaali ja metodit**

Luut tunnistettiin anatomisesti. Samalla havainnoitiin poikkeavuudet luustossa. Tunnistetut luut luettelointiin löytöluettelon alanumeron mukaan (ks. liite).

### **3.1 Materiaalin kuvaus**

Luut tunnistettiin ja puoli määritettiin eläinmuseon vertailukokoelmien avulla. Apuna käytettiin myös osteologista kirjallisuutta (Bass 1995, Doring 2000a+b+c).

### **3.2 Kuoliniän määrittäminen**

Ikämäärittämiseen käytettiin kallon saumojen umpeenkasvamista ja kallonpaksuutta: diploen, tabula internan ja tabula externan suhdetta (Doring 2000c:32, Gejvall 1947:44, 1948:161).

Ikämäärittämisessä käytettiin Sjøvoldin (1978) kehittämää luokitusta:

Infant	-1 vuotta
Infans I	0-7 vuotta
Infans II	5-14 vuotta
Juvenilis	10-24 vuotta
Adultus	18-44 vuotta
Maturus	35-64 vuotta
Senilis	50-79 vuotta
Adult	Sisältää ryhmät Adultus, Maturus ja Senilis

### **3.3 Sukupuolen määrittäminen**

Sukupuolen määrittäminen on palaneesta luusta hankalaa, sillä usein sukupuolenmäärittämiseen soveltuvia osia ei pystytä tunnistamaan montaa. Metriseen sukupuolenmäärittämiseen käytettiin kallonpaksuutta jossain tietyssä kohdissa kalloa (Doring 2000c:27-29, Gejvall 1963:473-475).

### **3.4 Eläinluut**

Eläinluiden tunnistuksessa käytettiin apuna eläinmuseon vertailukokoelmia. Palamattomat eläinluut saattavat kertoa paikan myöhemmästä käytöstä.

## **4. Tulokset**

Ihmisluiista tunnistettiin kallon paloja (Cava frag.), kaksi kylkiluun (Costa) fragmenttia, yksi fragmentti lapaluusta (Scapula) ja pitkien luiden (Ossa longa) varsifragmentteja (diafyysi). Kaikki tunnistetut palat voivat kuulua samalle vainajalle. Tunnistettuja paloja oli yhteensä 30 kpl ja 23,7 g. Lisäksi tunnistettiin yksi palamaton pienen nisäkkään hampaan juurifragmentti.

### **4.1 Materiaalin kuvaus**

Luuaines on kauttaaltaan valkoista tai harmahtavaa, kohtalaisen hyvin palanutta ja heikosti säilynyttä. Väriin perusteella polttolämpötila on ollut korkea yli 800 astetta. (Herrman B. 1988 ks. During 2000c:20). Siinä lämpötilassa luut ovat voineet kutistua jopa 12 prosenttia. Luut ovat fragmentoituneet pääasiassa pieniksi (alle 1 cm) taikka keskisuuriksi fragmenteiksi (1-5 cm). (Herrman B. 1988 ks. During 2000c:19-24).

### **4.2 Kuoliniän määrittäminen**

kallonpalojen (Calot) diploe on kehittynyt, mutta tabula interna ja tabula externa ovat kuitenkin vielä vajaa puolet kallon paksuudesta (diploen paksuus 2,5 mm ja tabuloiden yhteenlaskettu paksuus 1,9 mm). Kallonsaumamat (Sutura) ovat kasvaneet kallon sisäpuolelta (endocranial) kiinni, mutta kallon ulkopinnalla (ectocranial) kallonsauma (sutura) on vielä auki. Näiden tietojen perusteella vainaja on todennäköisesti kuollut keski-ikäisenä aikuisena (Maturus, noin 35-64 vuotta).

### **4.3 Sukupuolen määrittäminen**

Kaikki tästä aineistosta mitatut kallonpalat (Calot) olivat verrattuna Gejvall'in (Gejvall 1963:474) saamiin tuloksiin, alle naisten keskiarvon (5,9 mm) Näin ollen kallonpalasissa on naismaisia piirteitä.

### **4.4 Eläinluut**

Ihmisluiden lisäksi kalmistosta tunnistettiin yksi palamaton pienen nisäkkään (mammalia) hampaan juurifragmentti (radix frag.). Hampaan kruunuosa puuttui jonka takia eläinlajia ei ollut mahdollista kokoelmien perusteella tarkemmin määrittää.



## **5. Yhteenveto ja tulkinta**

Kaikki palaneet luut saattava kuulua samalle vainajalle. Suurin osa tunnistetuista ihmisluista on peräisin kallosta. Tunnistamatta jääneistä luista suurin osa on pitkien luiden (Ossa Longa) varresta (Diafyysi fragmentti).

Kaikki ikämäärityksessä käytetyt fragmentit kuuluvat vanhemmalle aikuiselle (Maturus) noin 35-64 vuotta. Yhtään keskenkasvuisen luuta ei aineistosta tavattu. Lasten luuta tavataan polttohaudoista yleensäkin vähän (During 2000c:41). Syynä tähän voi olla esimerkiksi se ettei kaikkien lapsien luuta poltettu.

Sukupuolenmääritys tehtiin kallonpaloista (Calot). Kallonpaloissa oli naismaisia piirteitä. Kuitenkin vertailuaineisto suomalaisista hautauksista on pieni ja määritys on hyvin epävarma.

Aineistossa oli mukana myös yksi palamaton pienen nisäkkään (mammalia) hampaan juurifragmentti (radix). Se kertonee kalmistoalueen myöhemmästä käytöstä.

## **6. Latina-Suomi sanasto**

Calva	pääkallo ilman alaleukaa ja kallonpohjaa
Costa	kylkiluu
Cranium	pääkallo
Dentes	hampaat
Diafyysi	luun varsi tai perusosa
Diploë	kallon keskiosa vrt. Tabula interna et externa
Occipitale	takaraivonluu
Postkraniaalinen	muu luusto paitsi pääkallo
Radix	hampaan juuri
Scapula	lapaluu
Sutura	kallon sauma
Tabula externa	kallon ulkopinta
Tabula interna	kallon sisäpinta

## **7. Läheteet**

### **7.1 Painetut läheteet**

Bass W. (1995): *Human Osteology: A Laboratory and Field Manual*. Missouri

Gejvall N-G, Sahlström K.E. (1948): *Gravfältet på Kyrkbacken i Horns socken, Västergötland*. Stockholm

Gejvall N-G (1947): *Bestämning av brända ben från forntida gravar*. Fornvännen 1947

Gejvall N-G. (1963): *Cremations, Science in archaeology*, Ed. Brothwell D., Higgs E.

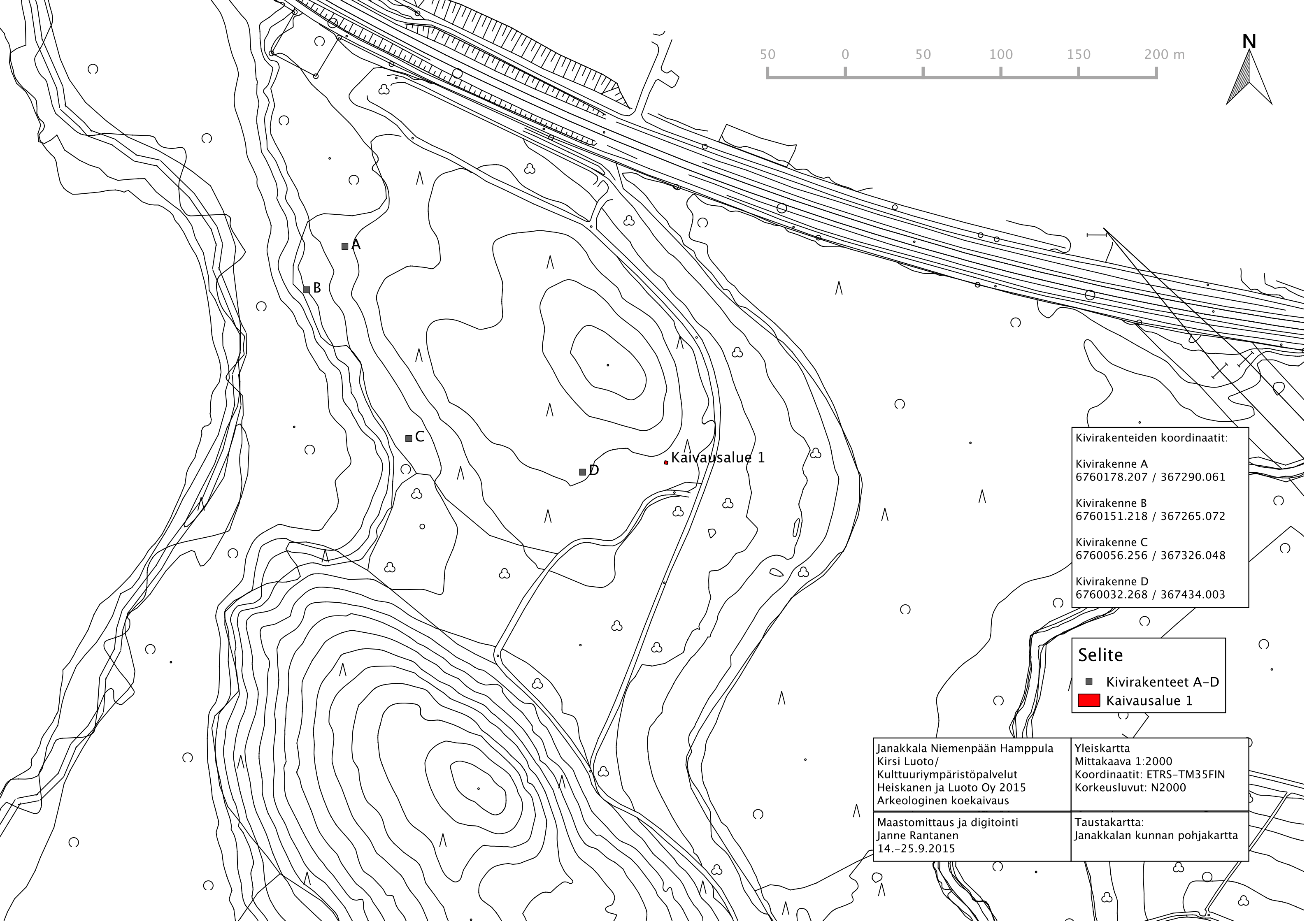
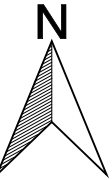
Sjøvold T. (1978): *Inference concerning the age distribution of skeletal populations and some consequences for paleodemography*. *Anthropologiai Közlemenyek* 22.

### **7.2 Painamattomat läheteet**

During E. (2000a+b): *Humanosteologi bildkompendium del 1 och 2*, Arkeo-osteologiska forskningslaboratoriet, Stockholms universitet

During E. (2000c): *Kermerat Skelettmateriel: Kompendium i arkeo-osteologi*, Arkeo-osteologiska forskningslaboratoriet, Stockholms universitet

Luoto, K. (2015): *Janakkala Niemenpään Hamppula kaivauskertomus*, Museoviraston arkisto

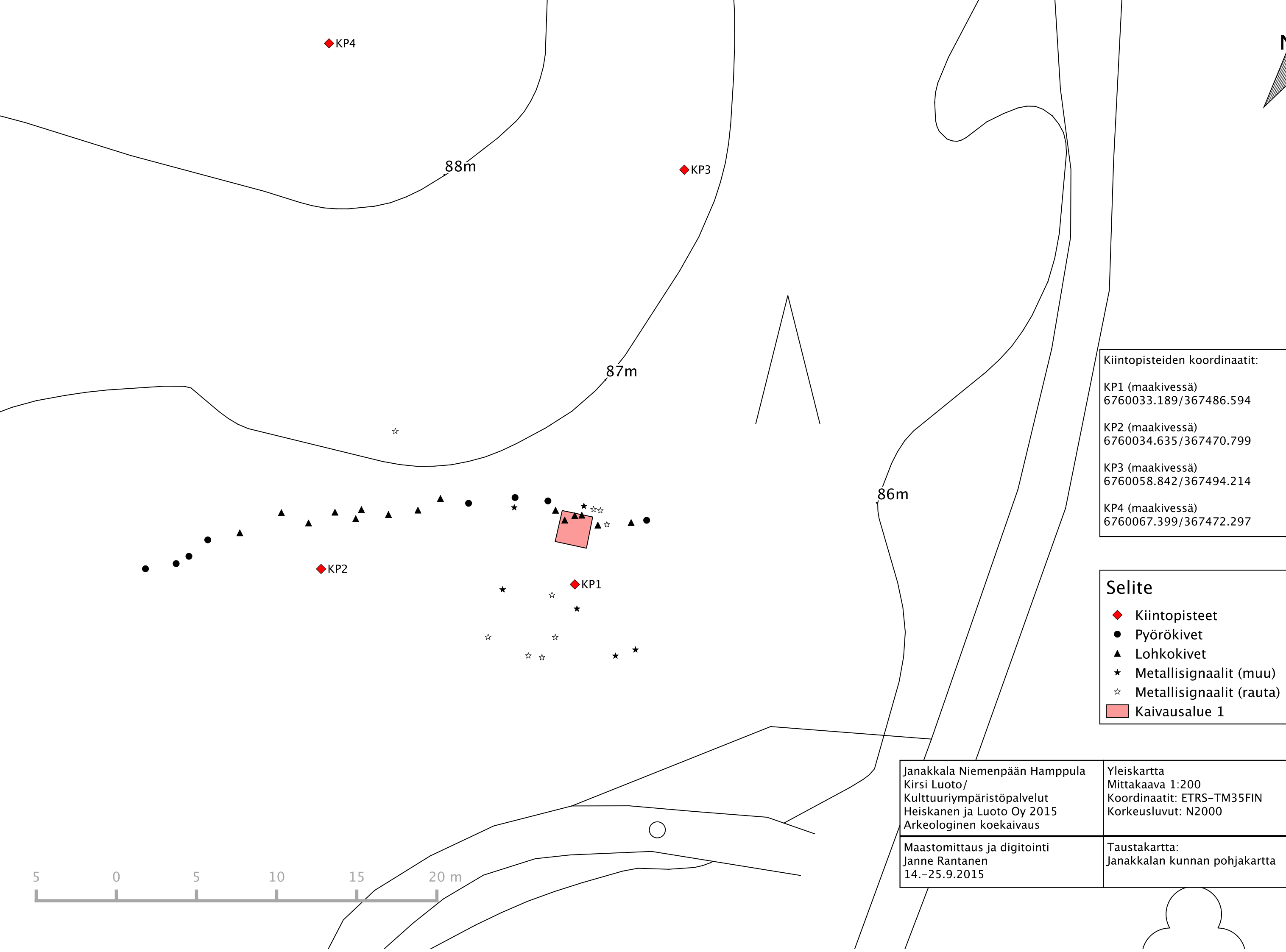
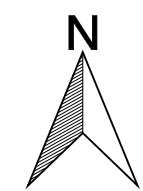


Kivirakenteiden koordinaatit:	
Kivirakenne A	6760178.207 / 367290.061
Kivirakenne B	6760151.218 / 367265.072
Kivirakenne C	6760056.256 / 367326.048
Kivirakenne D	6760032.268 / 367434.003

<b>Selite</b>	
■	Kivirakenteet A-D
■	Kaivausalue 1

Janakkala Niemenpään Hamppula Kirsi Luoto/ Kulttuuriympäristöpalvelut Heiskanen ja Luoto Oy 2015 Arkeologinen koekäiväus	Yleiskartta Mittakaava 1:2000 Koordinaatit: ETRS-TM35FIN Korkeusluvut: N2000
Maastomittaus ja digitointi Janne Rantanen 14.-25.9.2015	Taustakartta: Janakkalan kunnan pohjakartta



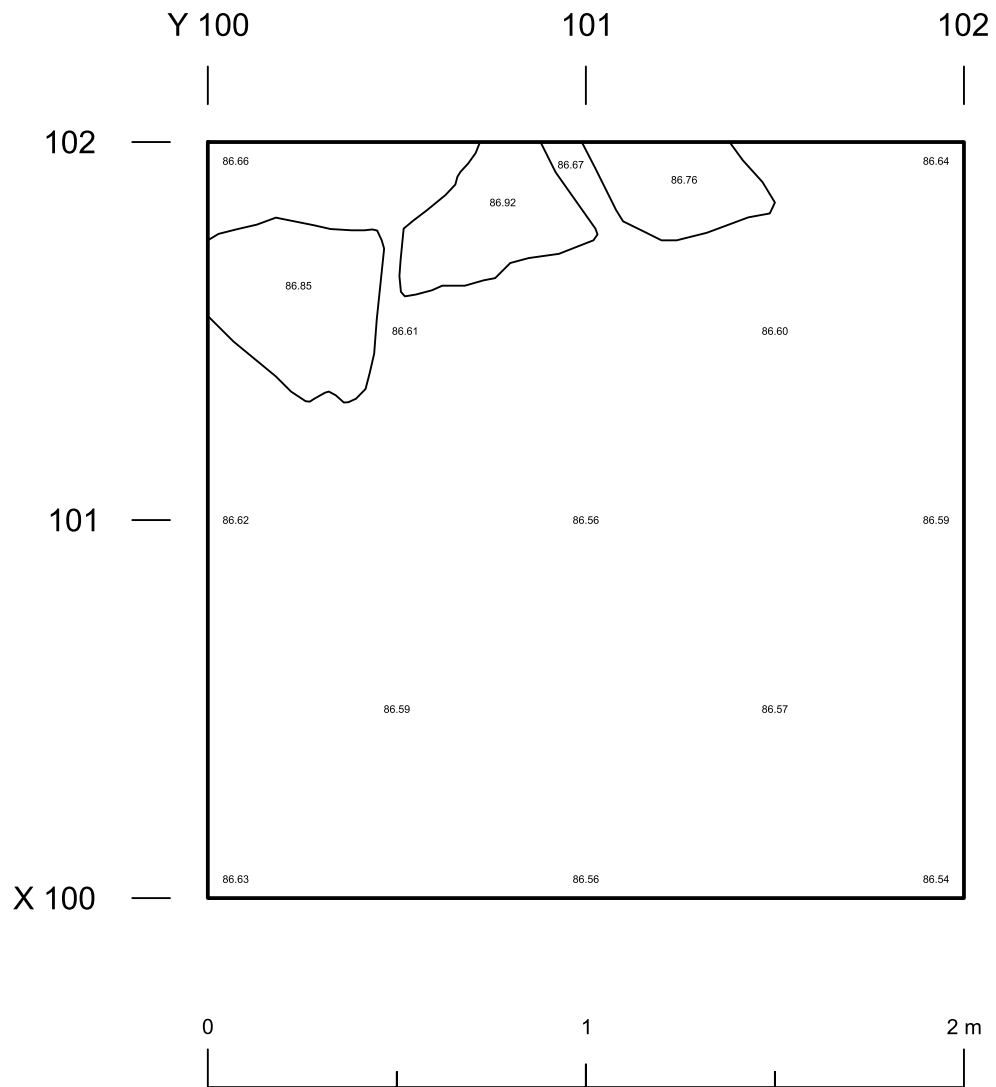


Kiintopisteiden koordinaatit:
KP1 (maakivessä) 6760033.189/367486.594
KP2 (maakivessä) 6760034.635/367470.799
KP3 (maakivessä) 6760058.842/367494.214
KP4 (maakivessä) 6760067.399/367472.297

<b>Selite</b>
◆ Kiintopisteet
● Pyörökivet
▲ Lohkokivet
★ Metallisignaalit (muu)
☆ Metallisignaalit (rauta)
■ Kaivausalue 1

Janakkala Niemenpään Hamppula Kirsi Luoto/ Kulttuuriympäristöpalvelut Heiskanen ja Luoto Oy 2015 Arkeologinen koekaivaus	Yleiskartta Mittakaava 1:200 Koordinaatit: ETRS-TM35FIN Korkeusluvut: N2000
Maastomittaus ja digitointi Janne Rantanen 14.-25.9.2015	Taustakartta: Janakkalan kunnan pohjakartta



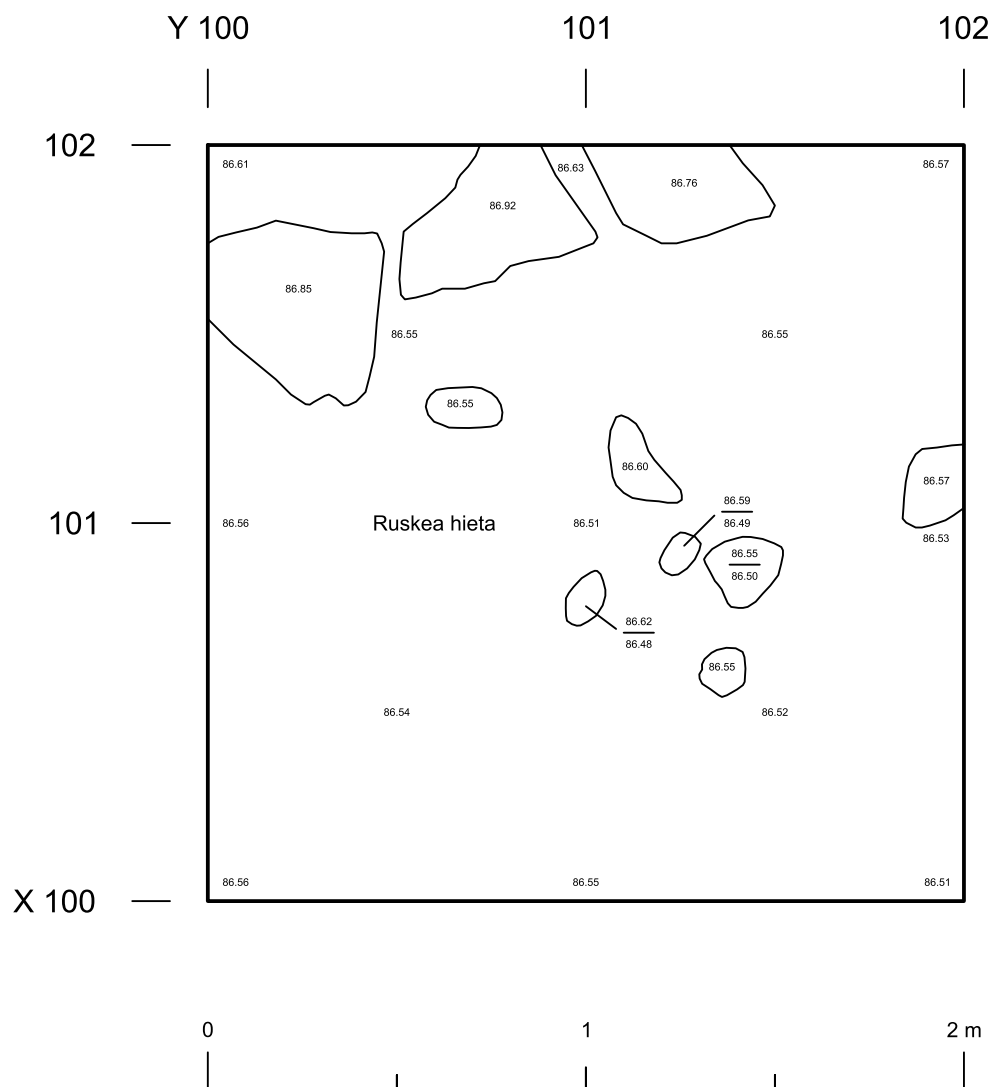


Selite:



JANAKKALA Niemenpään Hamppula Kulttuuriympäristöpalvelut Heiskanen ja Luoto Oy / Kirsi Luoto 2015 Arkeologinen koekaivaus	Alue 1 Dokumentointitaso 0 Mittakaava 1:20 Korkeuslukemat m/mpy (N2000)
Maastomittaus ja digitointi: Janne Rantanen 14. - 25.9.2015	Pohjoisnuoli kompassipohjoisen mukaan

N



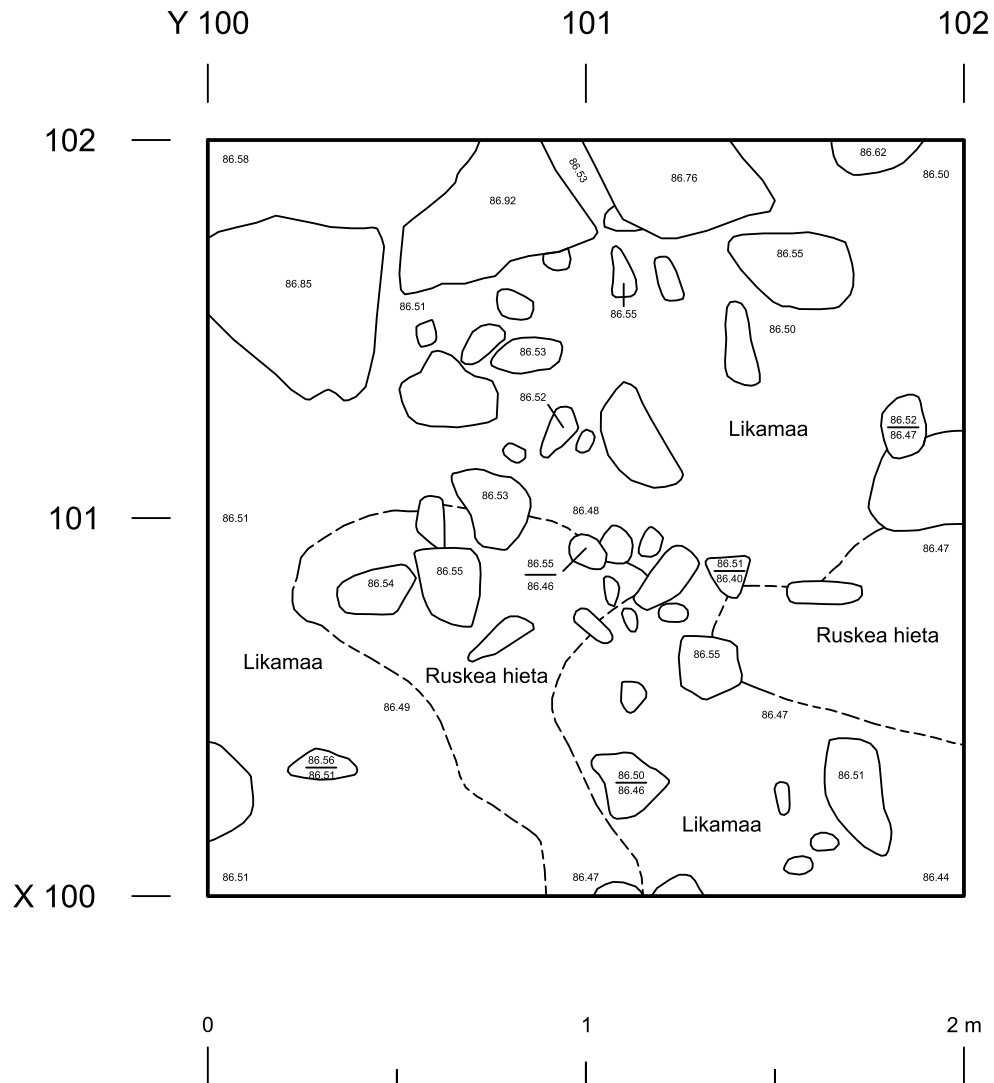
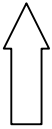
Selite:

 Kivi

JANAKKALA Niemenpään Hamppula Kulttuuriympäristöpalvelut Heiskanen ja Luoto Oy / Kirsi Luoto 2015 Arkeologinen koekaivaus	Alue 1 Dokumentointitaso 1 Mittakaava 1:20 Korkeuslukemat m/mpy (N2000)
Maastomittaus ja digitointi: Janne Rantanen 14. - 25.9.2015	Pohjoisnuoli kompassipohjoisen mukaan



N

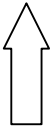


Selite:

 Kivi

JANAKKALA Niemenpään Hamppula Kulttuuriympäristöpalvelut Heiskanen ja Luoto Oy / Kirsi Luoto 2015 Arkeologinen koekaivaus	Alue 1 Dokumentointitaso 2 Mittakaava 1:20 Korkeuslukemat m/mpy (N2000)
Maastomittaus ja digitointi: Janne Rantanen 14. - 25.9.2015	Pohjoisnuoli kompassipohjoisen mukaan

N



Y 100

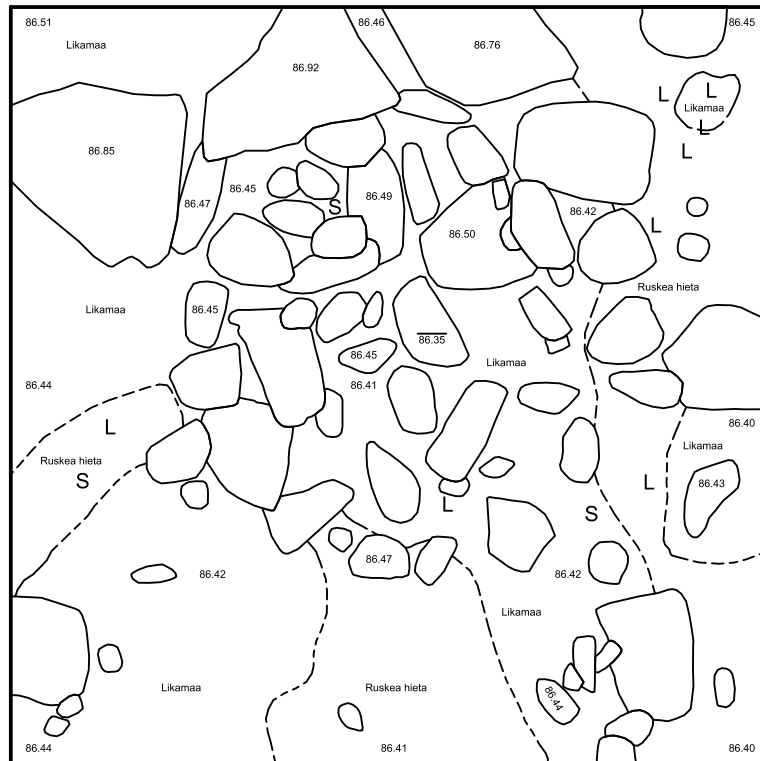
101

102

102

101

X 100



0

1

2 m

Selite:



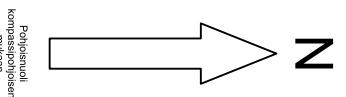
Kivi

L Palamaton luumassa

S Metallsignaali

JANAKKALA Niemenpään Hamppula Kulttuuriympäristöpalvelut Heiskanen ja Luoto Oy / Kirsi Luoto 2015 Arkeologinen koekaivaus	Alue 1 Dokumentointitaso 3 Mittakaava 1:20 Korkeuslukemat m/mpy (N2000)
Maastomittaus ja digitointi: Janne Rantanen 14. - 25.9.2015	Pohjoisnuoli kompassipohjoisen mukaan

Kaivausalue 1  
Löytökeskitymä dokumentointitason 3 alla  
(Mikko Mäkelän metallinetsintöytkohta)  
Mittakaava 1:1, korkeusluvut N2000  
Piirtänyt ja digitoinut Janne Rantanen 14. - 25.9.2015



- Selite:
- A Kaularengas
  - B Kupariruostetta
  - C Luu
  - D Pyöreä kupurasolki
  - E Rannerengas
  - K Kivi
- Metallinetsintukuoppa rajattu katkoviivalla

