

HELSINKI, Falkman

Historiallisella kaupunkialueella (1640-) sijaitsevan kiinteistön saneerauksen yhteydessä löytyneen kivikaivon dokumentointi kesäkuussa 2015



HKM/Helsinki, Falkman 2015-25



Helsingin kaupunginmuseo

Kulttuuriympäristöyksikkö
Heini Hämäläinen

TIIVISTELMÄ:

Helsingin kaupunginmuseon tutkijat dokumentoivat viranomaistyönä kesällä 2015 Uuden Helsingin kaupunginmuseon saneeraustyömaalla lattian alta löytynyttä kivikaivoa. Uuden Helsingin kaupunginmuseon tiloja saneerataan Kruunuhakaan Katariinankadun ja Aleksanterinkadun kulmassa sijaitsevan Sederholmin talon ympärille, neljään arvorakennukseen. Kaivo löytyi lattian purkamisen yhteydessä Falkmanin läntisen pihasiiven pohjakerroksen lattian alta. Rakennus on 1800–1900-luvuilla ollut Aleksanterinkadun varrella osoitteessa Aleksanterinkatu 14 sijaitsevan Brummerin talon kiinteistöön kuuluva piharakennus. Kiinteistö on ollut yksityisomistuksessa ennen kuin vuonna 1959 kaupunki osti tontilla sijaitsevat rakennukset virastokäyttöön.

Kaivo koostui kookkaista lohkokivistä ja se oli muurattu laastilla. Kaivon pohjalla oli hieman puu- ja kivijätettä, jota oli päätynyt kaivoon rakennuksen aiempien saneerausten yhteydessä. Kaivon päälle oli valettu harjateräksellä vahvistettu betonilattia. Kaivo liittyy tislaustoimintaan, jota rakennuksessa on harjoitettu 1800-luvulla ja 1900-luvun alussa. Kaivo on merkittynä 1800-luvun palovakuutusasiakirjoissa termillä 'pumppukaivo'. Kiinteistössä on ollut myös pihakaivo 1800-luvulla.

SISÄLLYSLUETTELO

Tiivistelmä	
Sisällysluettelo	1
Arkisto- ja rekisteritiedot	2
Peruskarttaote	5
Johdantokartta	6
1. Johdanto	7
2. Kohteen sijainti ja korttelin vaiheet.....	9
3. Tontin rakentamisen vaiheita 1800-luvulla.....	15
4. Dokumentointi ja tulokset.....	23
Lähteet.....	25
Liite 1	Kartat
Liite 2	Digitaalikuvaluettelo
Liite 3	Kuvataulut

ARKISTO- JA REKISTERITIEDOT

Nimi: Helsinki, Falkman. Historiallisella kaupunkialueella (1640-) sijaitsevan kiinteistön saneerauksen yhteydessä löytyneen kaivon dokumentointi kesäkuussa 2015.

Kunta: Helsinki

Kylä: Töölö

Kaupunginosa: Kruununhaka 01

Kortteli: 4

Tontti: 9

Kiinteistötunnus: 091-001-0004-0009

Osoite: Katariinankatu 1-3 (Aleksanterinkatu 14)

Maan omistaja: Helsingin kaupunki

Tutkimuksen laji: Arkeologinen dokumentointi

Kohteen ajoitus: 1800–1900-luku

Peruskartta: L4133C2 (TM35-lehtijako), 203406A (Yleislehtijako)

Koordinaatit: Tutkimuskohteen koordinaatit:

ETRS-TM35FIN-tasokoordinaatit:	N	= 6671961
	E	= 386494
	Z	= 1-4,5 m
ETRS-GK25 tasokoordinaatit:	N	= 6672875
	E	= 25497469,5
	Z	= 1-4,5 m

Tutkimuslaitos: Helsingin kaupunginmuseo

Tutkija: Heini Hämäläinen, Markku Heikkinen

Kenttätyöaika: 16.6.2015

Valvonta-alueen laajuus: 35 m²

Valvonnan kustantaja: Viranomaistyönä

Digitaalikuvat: HKM digi Helsinki, Falkman 2015:1–25

Löydöt:

-

Aikaisemmat
tutkimukset
lähiympäristössä:

Vuonna 1985–88 Bockin remontin yhteydessä tehty havaintoja. Ei raporttia. Vain muutamia kuvia ja löytöjä Helsingin kaupunginmuseossa.

Markku Heikkinen/Helsingin kaupunginmuseo: Helsinki, Senaatintori 2011. Historiallisen ajan (1640-) kaupunkialueella tehdyn kaukojäähdytysputkistojen kaivamisen arkeologinen valvontakertomus. 13.1.-2.3.2011. **12.1.2012.**

Markku Heikkinen/ Helsingin kaupunginmuseo: Helsinki, Aleksanterinkatu 2010. Historiallisen ajan (1640-) kaupunkialueella tehdyn kaukojäähdytys ja kaukolämmitysputkistojen kaivamisen arkeologinen valvontakertomus. 29.6.-7.10.2010. **3.8.2011.**

Markku Heikkinen/Helsingin kaupunginmuseo: Helsinki, Kirkkokatu – Ritarikatu – Rauhankatu, Hallituskatu, Unioninkatu, Sofiankatu ja Pohjoisesplanadi – Katariinankatu 2009-2011. Historiallisella kaupunkialueella (1640-) tehtyjen katualueiden kunnallisteknisten töiden arkeologinen valvonta. **20.12.2012.**

Markku Heikkinen/Helsingin kaupunginmuseo: Helsinki, Govinius 2013. Historiallisella kaupunkialueella (1640-) sijaitsevan rakennuksen peruskunnostuksen arkeologinen valvonta 2011-2012. **5.8.2013.**

Markku Heikkinen/Helsingin kaupunginmuseo: Helsinki, Lampa 2013. Historiallisella kaupunkialueella (1640-) sijaitsevan rakennuksen peruskunnostuksen arkeologinen valvonta 2008-2013. **1.6.2013.**

Markku Heikkinen/Helsingin kaupunginmuseo: Helsinki, Bock. Historiallisella kaupunkialueella (1640-) sijaitsevan pihan sisäänkäyntijärjestelyiden maankaivaustöiden arkeologinen valvonta huhti-toukokuussa 2013. **10.9.2013.**

Heini Hämäläinen/Helsingin kaupunginmuseo: Helsinki, Senaatintori 2012. Historiallisen ajan (1640-) kaupunkialueella tehtyyn kaukolämmitysputkiston kaivamiseen liittyvä pelastuskaivaus 23.9.-5.11.2012. **8.10.2014.**

Aikaisemmat löydöt
kohteessa:

-

Kaivauskertomuksen
liitteet:

1	Kartat
2	Digitaalikuvaluettelo
3	Kuvataulut

Alkuperäinen raportti: Helsingin kaupunginmuseo

Kopiot (2 kpl): Museoviraston arkisto
Helsingin kiinteistövirasto, Tilakeskus

Peruskartta

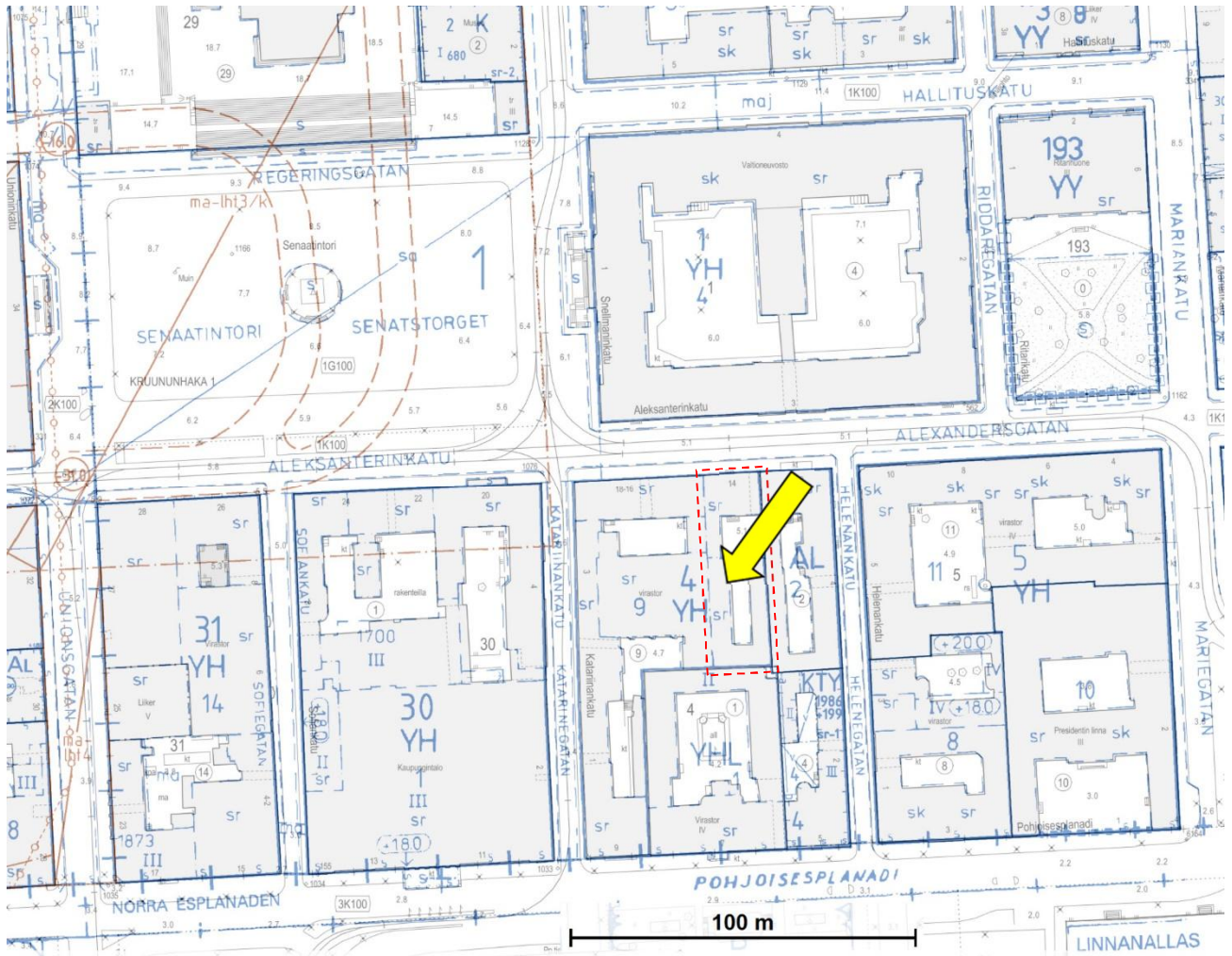


Mk. 1:10 000

Kohteen sijainti on merkitty keltaisella nuolella.

ETRS-TM35FIN

Johdantokartta



Kuvassa rajaus Helsingin kantakartasta. Kuvassa näkyy Senaatintorin ympäristöä. Tontti, mistä kaivo löytyi, on reunustettu punaisella katkoviivalla. Kohteen sijainti on merkitty keltaisella nuolella. Korttelin numero on nykyään 4, mutta korttelin numerointi sekä tonttijako on muuttunut aikojen kuluessa.

1. JOHDANTO

Katariinankadun ja Aleksanterinkadun kulmaan saneerataan parhaillaan uutta Kaupunginmuseota, joka avautuu yleisölle toukokuussa 2016. Kaupunginmuseo asettuu Elefanttikorttelin länsiosaan viiteen historialliseen rakennukseen, jotka saneerauksessa muunnetaan kulkuyhteyksiä luomalla yhdeksi museokokonaisuudeksi. Rakennuksissa tulee olemaan niin museon näyttelytilat kuin toimistotilatkin. Kaupunginmuseon siirtyminen uusiin tiloihin liittyy laajempaan Torikorttelit- hankkeeseen, jonka tarkoitus on elävöittää Senaatintorin ja Kauppatorin välissä olevien kortteleiden ympäristöä.

Kortteleiden rakennuskanta ajoittuu pääasiassa 1700–1800-luvuille ja korttelit kuuluvat Senaatintorin kanssa luetteloon 'Valtakunnallisesti merkittävä rakennettu kulttuuriympäristö'. Kortteleiden omistaja on Helsingin kaupunki ja tiloja hallinnoi tilakeskus. Aiemmin virastokäytössä olleita kortteleita on viime vuosina kunnostettu ja niitä vuokrataan ulkopuolisille käyttäjille. Kortteleihin onkin viime vuosina tullut monia ravintoloita ja design-myymlöitä. Muutokset torikortteleissa jatkuvat vuoteen 2017. Kesällä 2015 kaupunginmuseon saneeraustyömaalla Brummerin talon läntisen pihasiiven lattian alta tuli esiin kaivo. Kyseinen rakennus on rakennettu 1800-luvun alkupuolella eikä siinä ole ollut kellareita.

Brummerin talo sijaitsee Aleksanterinkadun varrella osoitteessa Aleksanterinkatu 14. Brummerin talon tontille 1820–70-luvuilla rakennetuista pihasiivistä käytetään tässä epävirallista nimitystä Falkmanin talo (tätä nimeä käytetään myös rakennushistoriaselvityksessä). Se koostuu sisäpihan itäisestä ja läntisestä siivestä sekä tontin etelälaidalla sijaitsevasta Severin Falkmanin ateljee-rakennuksesta. Falkmanin talo on ollut kaupungin virastokäytössä 1960-luvulta. Brummerin talo remontoitiin kaupunginjohtajan virka-asunnoksi 1950–60-luvun taitteessa ja tällöin Brummerin piha erotettiin pihasiivistä aidalla turvallisuussyistä. Kulku Falkmanin taloon järjestettiin Katariinankadun puolelta Goviniuksen sisäpihan kautta.

Kaivon arkeologinen dokumentointi katsottiin tarpeelliseksi, sillä Vironniemen Helsingin asutushistoria ulottuu 1640-luvulle. Kaivo dokumentoitiin viranomaistyönä yhden päivän aikana. Kaivo paljastui harjateräksellä vahvistetun betonilattian alta. Kaivon pohjalla oli jonkin verran kiviä ja lankkuja, jotka olivat pudonneet kaivon pohjalle ilmeisesti aiempien saneerausten yhteydessä. Kaivon päälimmäiset kivet sijaittivat noin 60–120 cm tilan uusimman betonisen lattiataason (4,57 m mpy) alapuolella ja kaivo oli noin 3 m syvä. Halkaisijaltaan se oli noin 1,3 metriä. Maanpinta rakennuksen itäpuolella pihasiipien välissä on korkeudella 4,39 m mpy. Kaivon pohjaa ei havaittu täyttökivien johdosta. Kaivosta piirrettiin yleiskartta tilassa, kaksi poikkileikkausta sekä piirros sisäpinnasta. Kaivosta ei saatu löytöjä.

Kaivo ei kuitenkaan vaikuttanut ajoittuvat Vironniemen Helsingin asutuksen varhaisvaiheeseen. Myöhemmin tehdyt arkistotutkimukset paljastivat kaivon todennäköisesti liittyneen 1800–1900-luvuilla harjoitettuun tislaustoimintaan kyseisessä rakennuksessa. Rakennus on kokenut useita muutoksia, 1960-luvulla osa korttelia muutettiin virastokäyttöön. Uusin saneeraus valmistuu 2016, jolloin tila muutetaan

kaupunginmuseon kuvalaitoksen lähiarkistoksi ja kaivo tullaan edelleen jättämään lattian alle. Se jää sinne fragmentiksi 1800-luvulta.

Dokumentoinnin suorittivat 16.6.2015 kaupunginmuseon tutkijat Markku Heikkinen ja Heini Hämäläinen, jotka tekivät mittausdokumentoinnin. Heikkinen huolehti digikuvaamisesta ja Hämäläinen dokumentoi piirtämällä kohteen. Allekirjoittanut digitoi kartat, luetteloi kuvat ja laati raportin. Peruskartassa käytetään uusia ETRS-TM35FIN -tasokoordinaatteja ja taso- ja profiilikartoissa korkeudet ovat korkeusjärjestelmää N2000. Dokumentoidut rakenteet mitattiin ympäröivistä rakenteista ja korkeudet mitattiin tilaan siirretyn korkeuskiintopisteen avulla. Kaivosta laaditut taso- ja profiilikartat piirrettiin mittakaavaan 1:25.

Heini Hämäläinen

Helsingissä 19.4.2016

2. KOHTEEN SIJAINTI JA KORTTELIN VAIHEET



Kuva 1. Ilmakuva Senaatintorin ja Kauppatorin välisistä kortteleista. Uusi kaupunginmuseon rakennuskokonaisuus on rajattu punaisella viivalla. Punainen pallo on löydetyn kaivon kohdalla. Korttelia kutsutaan Elefantti-kortteliksi. Ilmakuvaan on merkitty nimiä, jotka vilahtelevat tekstissä. Taustakuvana on Helsingin kaupungin sähköinen ilmakuva kaupungin intranetistä. Kuvan käsittely H. Hämäläinen.

Dokumentoitu kohde sijaitsee Helsingin kantakaupungissa Kruununhaassa historiallisella kaupunkialueella. Helsinki siirrettiin Vironniemelle 1640-luvulla Vantaanjoen suusta. Puutalovaltainen kaupunki koki useita tulipaloja ja sotien tuhoja 1600- ja 1700-luvuilla. Kaupungin asemakaava pysyi kuitenkin samanlaisena 1800-luvun alkuun, samoin kuin asutuksen laajuus ja kaupungin kallioinen topografia.

Senaatintorin ympäristö on ollut hyvin keskeistä asuinalueita jo 1640-luvulta, kun kaupunki lähti rakentamaan uudelle paikalleen Vironniemelle. Varhainen Suurtori sijaitsi osittain samalla kohdalla kuin nykyinen Senaatintori. Suurtori oli kaupungin keskus ja sen ympärille sijoittuivat tärkeät valtiolliset rakennukset ja varakkaiden porvareiden asuin- ja kauppahuoneet. Viaporin rakentaminen 1700-luvun puolestavälistä lähtien vilkastutti kaupungin kehitystä, toi kivirakentamisen taitajia ja uusia tyyli vaikutteita. Vilkastuneen

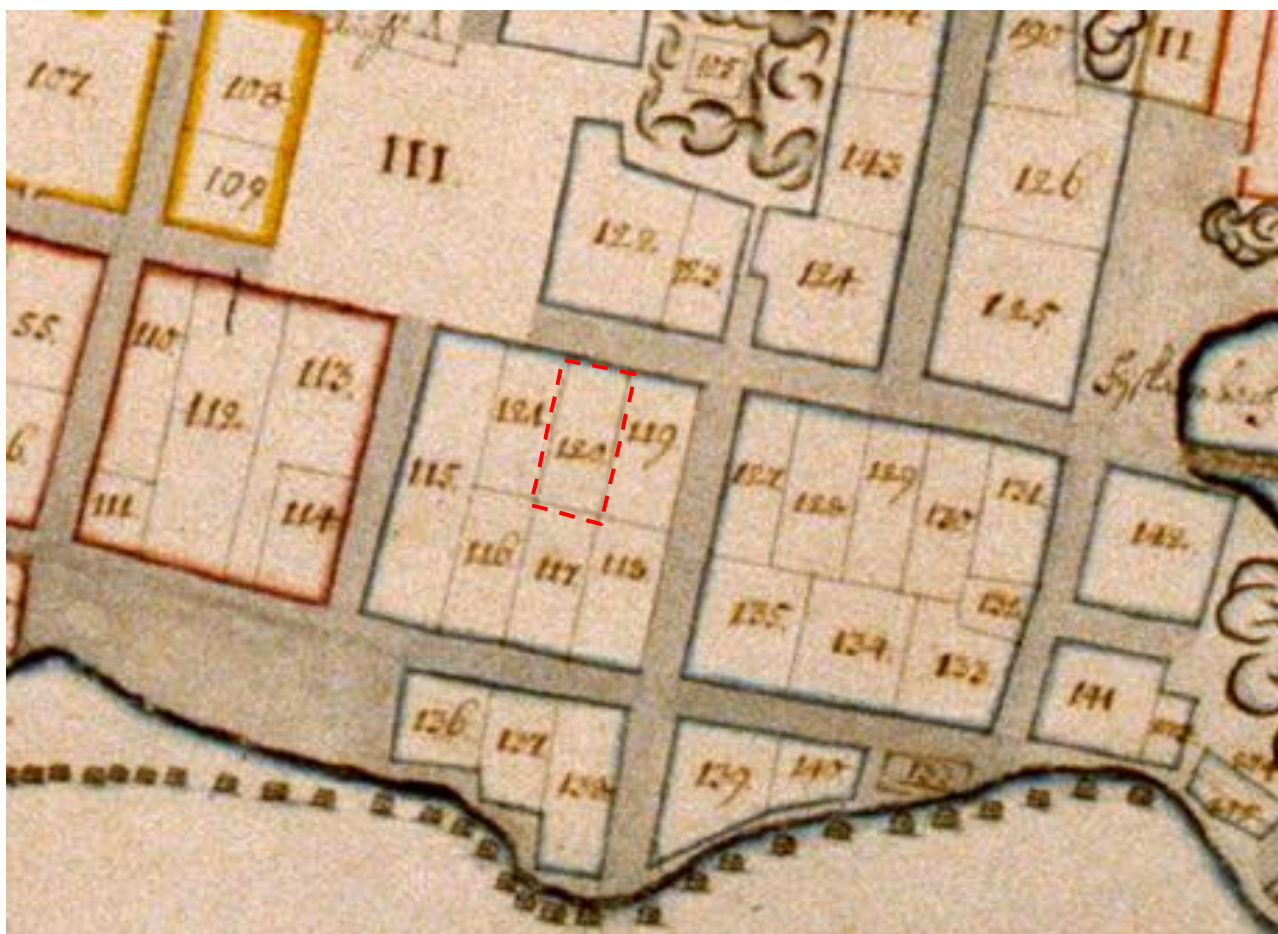
elinkeinoelämän vaurastuttamat kauppiat rakennuttivat useita kivitaloja 1750-luvulta lähtien. Vuonna 1761 Sofiankadun länsipuolelta Sunnin piipputehasta alkoi tulipalo, joka tuhosi komeat puutalot nykyisen Senaatintorin eteläpuoleisesta korttelista. Talot Sederholmin talosta länteen ovat rakennettu tämän palon jälkeen, kivistä kruunun määräyksestä.



Kuva 2. Kaupunki ennen uuden asemakaavan tuomia muutoksia. Lars Forsellin kaupunkimittauskartta vuodelta 1696, jonka Nils Avander on uudistanut vuonna 1707 (Ruotsin valtionarkisto). Ks. teksti alla.

Kaupungin itäosia tuhonneen palon 1808 jälkeen nykyisen Senaatintorin etelälaidalla olikin vielä jäljellä 1700-luvulla rakennettuja kivitaloja. Näiden kivitalojen ansiosta lähikadut, Sofiankatu, Katariinankatu sekä Helenankatu noudattavat edelleen vanhaa 1600-luvulle takautuvaa asemakaavaa. Myös nykyisen Aleksanterinkadun etelälaita on vanhalla 1600-luvun linjalla. Kadun pohjoislaita on siirtynyt pohjoiseen noin 7 metriä. Palon jälkeen nousi Elefanttikortteliin (vuoteen 1836 kortteli 38) uusia uusklassismia edustavia rakennuksia.

Varhaisin tarkempi kartta kaupungin rakenteesta on vuodelta 1696 (Forsell-Avander)(kuva 2). Lars Forsell laati kartan kaupungista ja sitä ympäröivistä pelloista. Karttaa uudistettiin vuonna 1707 ja siihen laadittiin selitykset: luettelo tonteista, pelloista ja niiden omistajista.



Kuva 3. Rajaus yllä olevasta kartasta vuodelta 1696/1707 (Forsell-Avander). Tontti, jolta kaivo löytyi, on ympäröity punaisella katkoviivalla. Numerolla III on merkitty silloinen Suurtori. Lars Forsellin kaupunkimittauskartta vuodelta 1696, jonka Nils Avander on uudistanut vuonna 1707. Riksarkivet, Ruotsi.

Löytynyt kaivo sijaitsee alueella, joka on kuulunut 1700-luvulla tontille nro 120 (kuva 3). Karttaselostuksen mukaan tontilla asui entisen maanmittari *Lars Forsell*:n leskivaimo! (*Fordom Landtm. Lars Forselz Enchia*).¹ Helsingin kaupunginarkistossa säilytetään Bernt

¹ Hietala, Helminen, Lahtinen toim. 2009: *Helsinki – Historiallinen kaupunkikartasto*: 13.

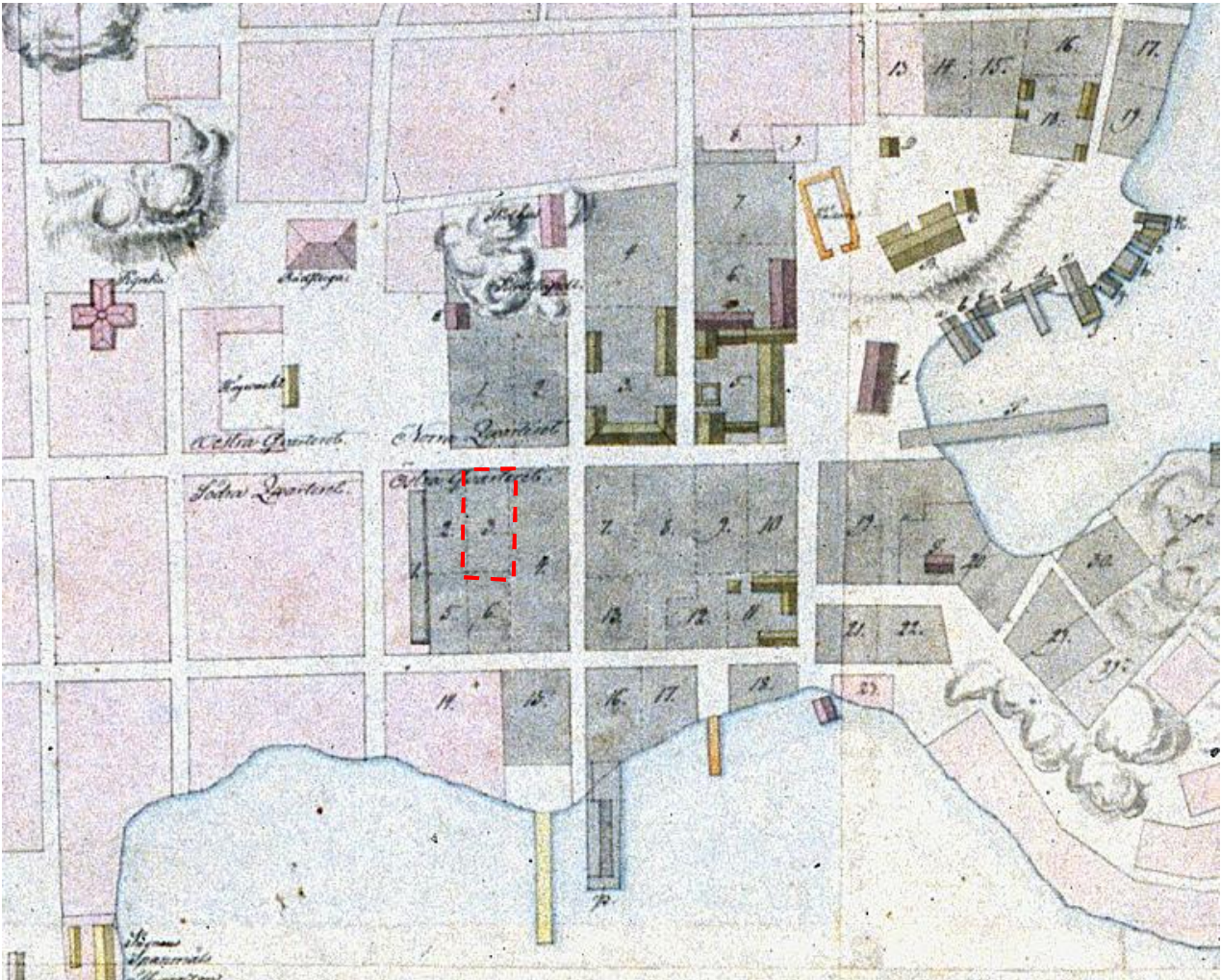
Tonttiluettelo myös: *Beskrifning till Helsingfors Stadz Tompter och åkrar, såssom dhe A:o 696 äre refwadhe och Characterade*. Riksarkivet. Lantmästeristyrelsens leveranser 1892/61. Kartavd., kartbok stående. Alkuperäinen Riksarkivet, Stockholm; Kopio: Berndt Aminoffin kokoelma, Tonttistoriallinen

Aminoffin laatimaa kopiota karttaselityksistä. Tulkintamme mukaan kaivo ei kuitenkaan sijoittune näin varhaiseen aikaan. Alla olevassa kuvassa on rajausta vuoden 1696 kartasta ja tontti on ympyröity punaisella katkoviivalla.



Kuva 4. Osa Forsell-Avanderin kartasta sijoitettuna nykykarttapohjan päälle. Punainen pallo on kaivon kohdalla. Asemointi Markku Heikkinen/HKM. Riksarkivet, Ruotsi ja pohjakartta Helsingin kaupungin kiinteistövirasto, Kaupunkimittaussosasto.

1700-luvun kuluessa tontti sai numeron 3. Seuraava kartta (kuva 5) kuvaa 1808 palaneita alueita (harmaa). Tässä vaiheessa tontin numero oli 3. Korttelista säilyi vain länsireuna.



Kuva 5. Osa vuoden 1808 tulipalon tuhoja esittävästä kartasta vuodelta 1809. Harmaalla on esitetty tuhoutuneet korttelit. Tarkasteltavana oleva tontti on ympäröity punaisella katkoviivalla. Kartan on piirtänyt ilmeisesti A. Silvan. HKM.

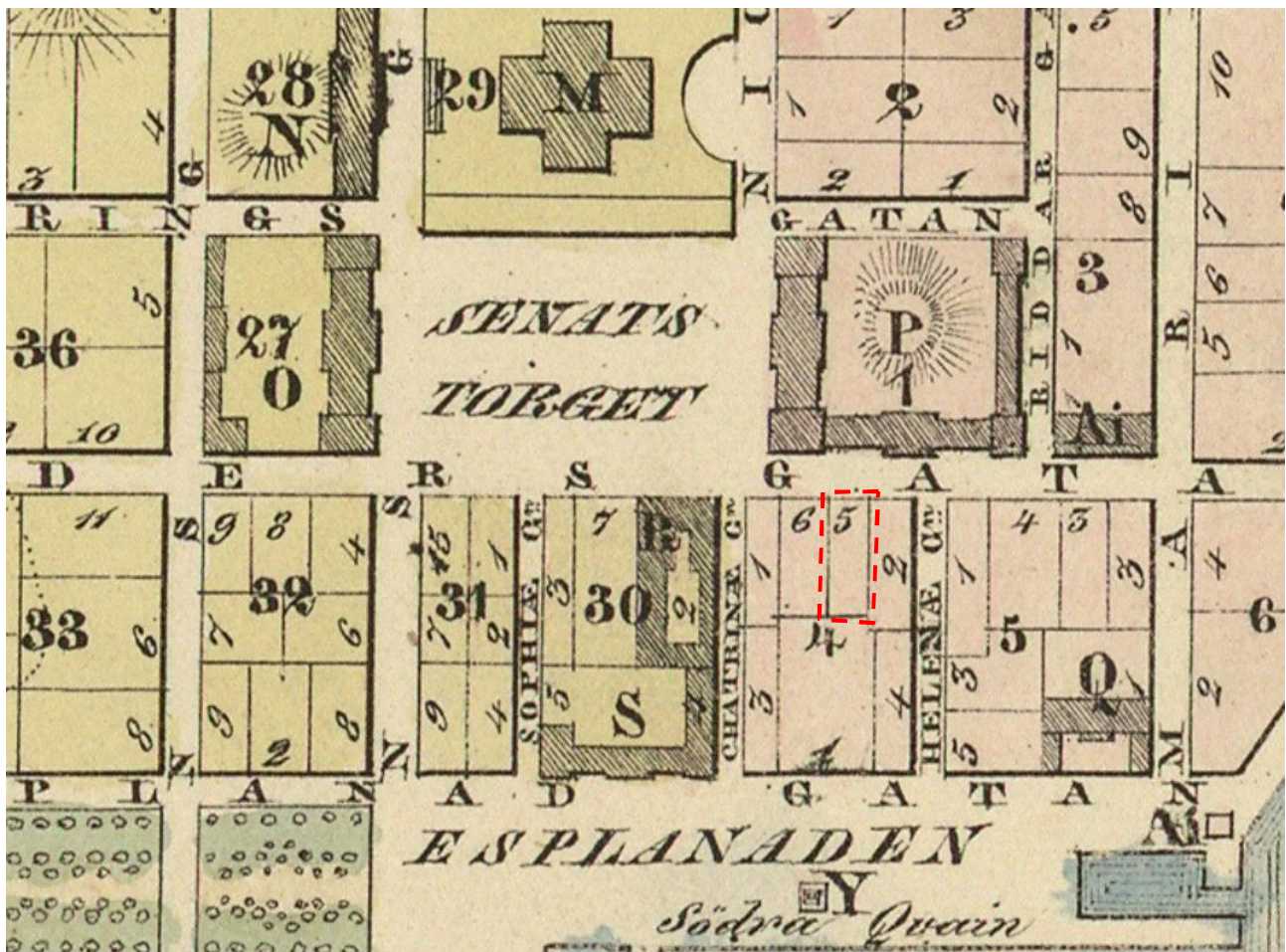
Elefanti-korttelin nykyinen rakennuskanta ajoittuu pääasiassa vuoden 1808 suurpalon jälkeiseen aikaan. Kaupungin itäosia vuonna 1808 koetellut palo rajautui niin, että korttelin luoteisosassa sijaitseva vuonna 1757 valmistunut kauppias Sederholmin talo säästy palolta, mutta rakennukset siitä itään tuhoutuivat. Noin neljäsosaa kaupungista paloi.

Palon jälkeen kaupungille suunniteltiin uusi asemakaava 1812–1817, arkkitehtinä J. A. Ehrenström. Uuden asemakaavan myötä korttelit saivat eksoottisia nimiä, kuten Elefanti, Sarvikuono, Dromedaari jne. Korttelin tonttien numerointi ja rajat ovat vaihtuneet aikojen kuluessa.

Kaupungin uusi asemakaava muutti siis kaupungin rakennetta voimakkaasti tuhoten vanhan asemakaavan mukaiset kadut, korttelit ja topografian. Kuten aiemmin todettiin, vain Aleksanterinkadun etelälaita ja muutamat Aleksanterinkadun eteläpuoliset pohjois-etelä-suuntaiset kadut säilyttivät linjauksensa ja leveytensä 1750–70-luvuilla rakennettujen kivirakennusten (mm. Helleniuksen, Burtzin, Bockin sekä Sederholmin talojen) ansiosta.

Kaupungin vanha päätori, Suurtori, muuttui. Sen itäosa jäi valtioneuvoston linnan länsisiiven alle, mutta tori laajeni länteen päin, niin että sen tieltä raivattiin kaksi kapeaa korttelia, mm. kaupungin hautausmaa. Näin saatiin hieno laaja paraatitori, Senaatintori. Vanhan asemakaavan aikana kortteli oli etelälaidalla rajautunut Eteläiseen rantakatuun eli Södra strandgataniin. Uudessa asemakaavassa se hävisi, kun kortteleita pidennettiin etelään päin. Katu on siis jäänyt kortteleiden alle. Kadun mukulakivetystä pinnasta saatiin katkelma esille vuonna 2011–2012 tehdyissä tutkimuksissa Goviniuksen tontilla (ks. Govinius 2013).²

Uuden asemakaavan myötä kortteli sai numeron 38. Tontti, jolla Brummerin talo pihasiipineen sijaitsee, oli nro 7. Mutta jo vuonna 1836 kortteli sai numeron 4, kun kortteleiden numerjärjestys muutettiin säännölliseksi. Tontin numero oli 5, kuten seuraavasta kartasta voi havaita.



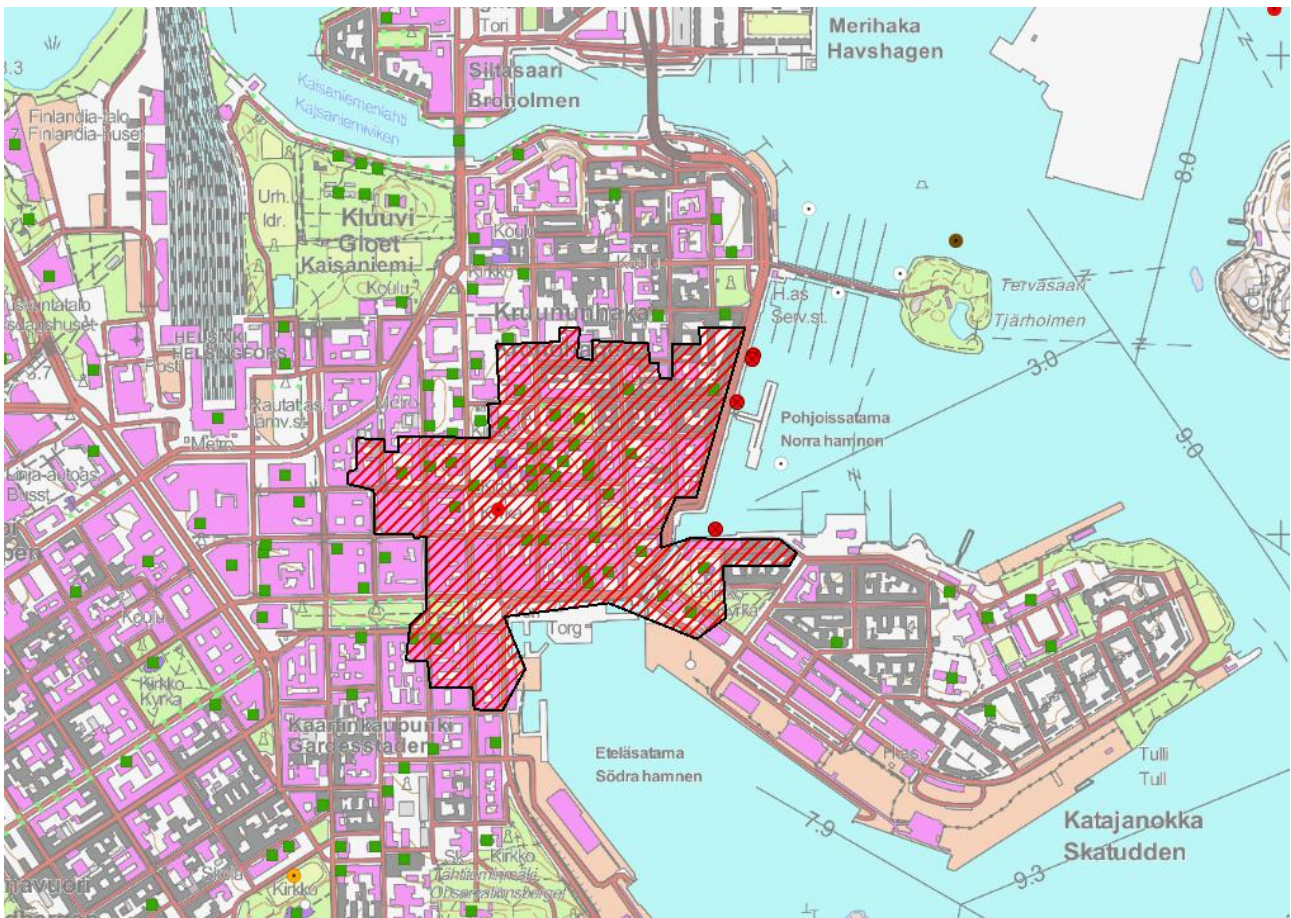
Kuva 6. Kartta vuodelta 1837. Uusi asemakaava on alkanut rakentua ja valtioneuvoston linna on valmistunut 1822 ja Yliopiston päärakennus 1832. Tonttien numerointi on muuttunut. Tarkastelussa oleva tontti on numero 5. Kartan on laatinut kaupungininsinööri Claes W. Gyldeń.

Nykyään koko korttelin luoteisosassa on tonttia nro 9. Siihen kuuluu Goviniuksen talo (valm. 1819), Katariinankatu 3 (valm. 1761 ja 1806), ja Svenska Gårdenin juhlasalirakennus

² Markku Heikkinen/Helsingin kaupungin museo: Helsinki, Govinius 2013. Historiallisella kaupunkialueella (1640-) sijaitsevan rakennuksen peruskunnostuksen arkeologinen valvonta 2011–2012.

(nykyään nimitys Valkoinen sali, valm. 1925), Sederholmin talo (valm. 1757), Remanderin talo (valm. 1814), Brummerin talo (valm. 1816) ja Falkmanin talo (valm. 1820–60-luvut).

Senaatintorin ympäristö on säilyneisyytensä johdosta valtakunnallisesti merkittävää rakennettua kulttuuriympäristöä. Arkeologisesta näkökulmasta Vironniemen vanha asemakaava-alue on määritelty kiinteäksi muinaisjäännökseksi, sillä ennen 1700-luvun alkua syntyneet kaupunkien kulttuurikerrostumat ovat muinaismuistolain suojelemia. Alueen maankäytön suunnittelun yhteydessä on siis oltava yhteydessä museoviranomaisiin.



Kuva 7. Kuvassa rasteroituna Vironniemen muinaisjäännösalue. Tällä alueella katsotaan olevan säilyneenä varhaisia kaupunkikerrostumia kaupunkiarkeologisen inventoinnin perusteella.³ Pohjakarttana on Museoviraston ylläpitämä museoverkon karttasovellus.

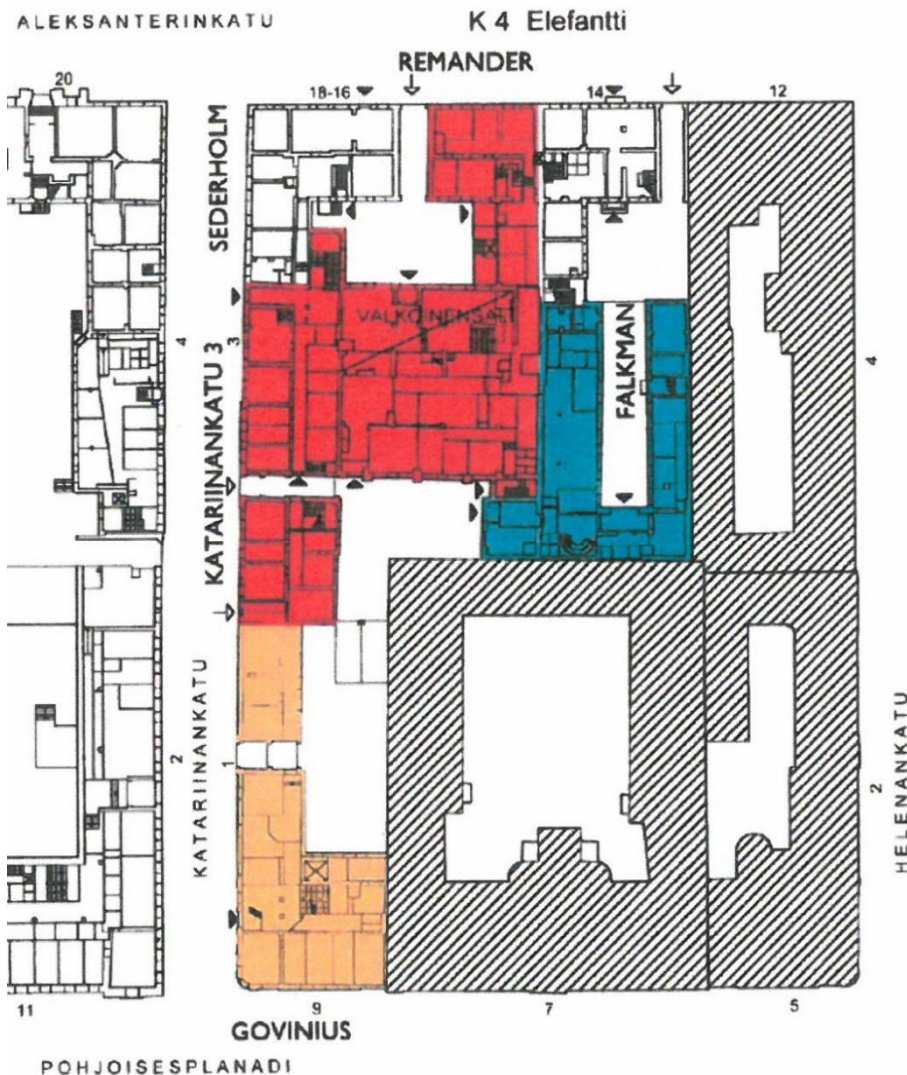
3. TONTIN RAKENTAMISEN VAIHEITA 1800-LUVULLA

Tässä luvussa tarkastellaan pelkästään tonttia, jolta kaivo löytyi. Betonilattian alta löytyneen kaivon ajoitusta ja tulkintaa selvitellessä on paneuduttava tontin ja kiinteistön vaiheisiin 1800-luvulla.

Falkmanin talo sisältyy rakennushistorialliseen selvitykseen⁴, johon kuuluvat myös tontin nro 9 kiinteistöt Goviniuksen talo, Katariinankatu 3, Remanderin talo ja Valkoinen sali.

³ Teemu Mökkönen 2002: Helsinki – Helsingfors. Kaupunkiarkeologinen inventointi. Museovirasto. Rakennushistorian osasto.

Olen käyttänyt rakennushistoriaselvitystä yhtenä lähteenä raportissani. Pääosin selvitykseen kuuluvat rakennukset on muutettu virastokäyttöön jo 1930–50-luvuilla. Suuria muutoksia tehtiin Aarno Ruusuvooren johdolla 1959–62, kun rakennukset saneerattiin virastokokonaisuudeksi (paitsi ei Valkoinen sali).⁵ Aiemmin virastokäytössä olleita rakennuksia torikortteleissa on viime vuosina kunnostettu ja niitä vuokrataan ulkopuolisille toimijoille.



Kuva 8. Merja Nieminen, Päivi Pennanen ARKKITEHDIT SAFA:n (2010) rakennushistorialliseen selvitykseen kuuluvat kiinteistöt: Goviniuksen talo (keltainen), Katariinankatu 3, Remanderin talo ja Valkoisen salin rakennus (punainen) sekä Falkmanin talo (sininen) eli Falkmanin pihasiivet sekä Falkmanin ateljee.

Brummerin talo pihasiipineen ajoittuu 1800-luvulle. Nimi Brummerin talo tulee kiinteistön omistajan hovineuvos Wilhelm Brummerin mukaan. Hän osti kiinteistön vuonna 1856. Tutkimuksen kohteena olevan tontin Aleksanterinkadun (1800-luvun alkuun Konungs gatan tai Långa gatan) laidalla sijaitsi ennen vuoden 1808 paloa apteekkari Elgin puinen

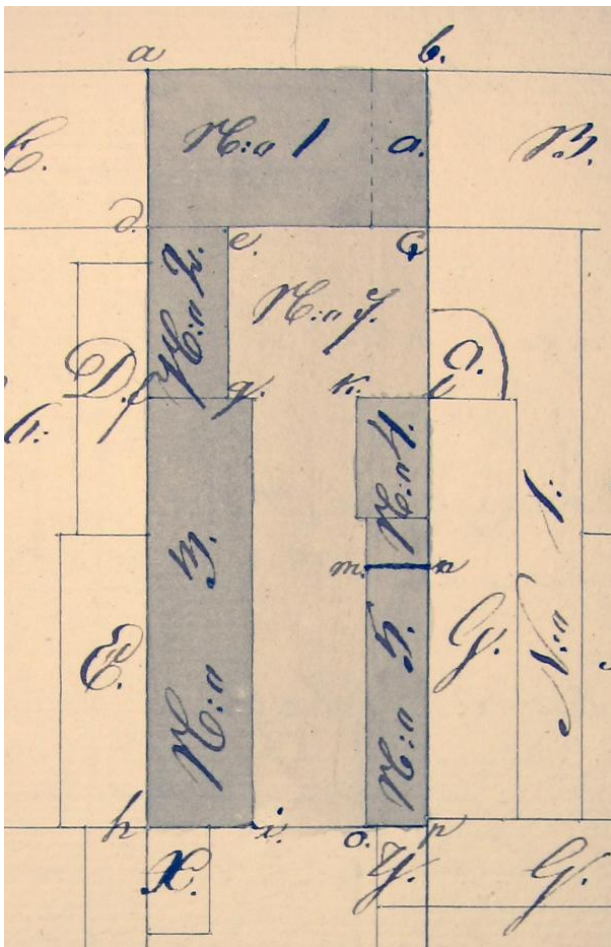
⁴ Merja Nieminen, Päivi Pennanen 2010: K4 ELEFANTTI Rakennushistoriaselvitys. Kari Järvinen ja Merja Nieminen ARKKITEHDIT SAFA.

⁵ Merja Nieminen, Päivi Pennanen 2010: 4. K4 ELEFANTTI Rakennushistoriaselvitys. Kari Järvinen ja Merja Nieminen ARKKITEHDIT SAFA.

kaksikerroksinen talo ja pihan puolella mm. kivirakenteinen laboratorio sekä useita hirsirakennuksia. Nämä olivat siis palaneet tulipalossa 1808. Päärakennuksesta, joka sijaitsi kadun varrella, olivat jääneet jäljelle vain kellarit. Tontin uusi omistaja kauppias Kählman rakennutti kadun varteen uuden päärakennuksen (myöh. ns. Brummerin talo). Palovakuutusasiakirjoissa valmistumisvuodeksi mainitaan 1816. 1700-luvulle takautuvia kellareita hyödynnettiin uuden rakennuksen rakenteissa.⁶

Palovakuutusasiakirjoissa 1830-luvulta kuvaillaan tontilla sijainneita rakennuksia. Alla oleva kartta on Kansallisarkistossa säilytettävästä Palovakuutusyhtiö Tarmon vakuutuksesta nro 560. Palovakuutus on otettu tontin nro 7 rakennuksille. Päärakennus (nro 1) on kaksikerroksinen kivinen asuinrakennus. Siinä on kellaritiloja. Edellisessä kiinni oleva vuonna 1829 valmistunut kivinen asuinrakennus (nro 2) on myös kaksikerroksinen ja kellarillinen.

Nro 3 pihan länsilaidalla on alun perin ollut ulkorakennus. Palovakuutusasiakirjassa ei mainita valmistumisvuotta, mutta sen mainitaan rakennetun edellisten yhteydessä, eli mahdollisesti 1829. Se on kaksikerroksinen kivirakennus, jossa ei ole kellareita. Asiakirjassa mainitaan myös, että tontilla ei ole omaa kaivoa!

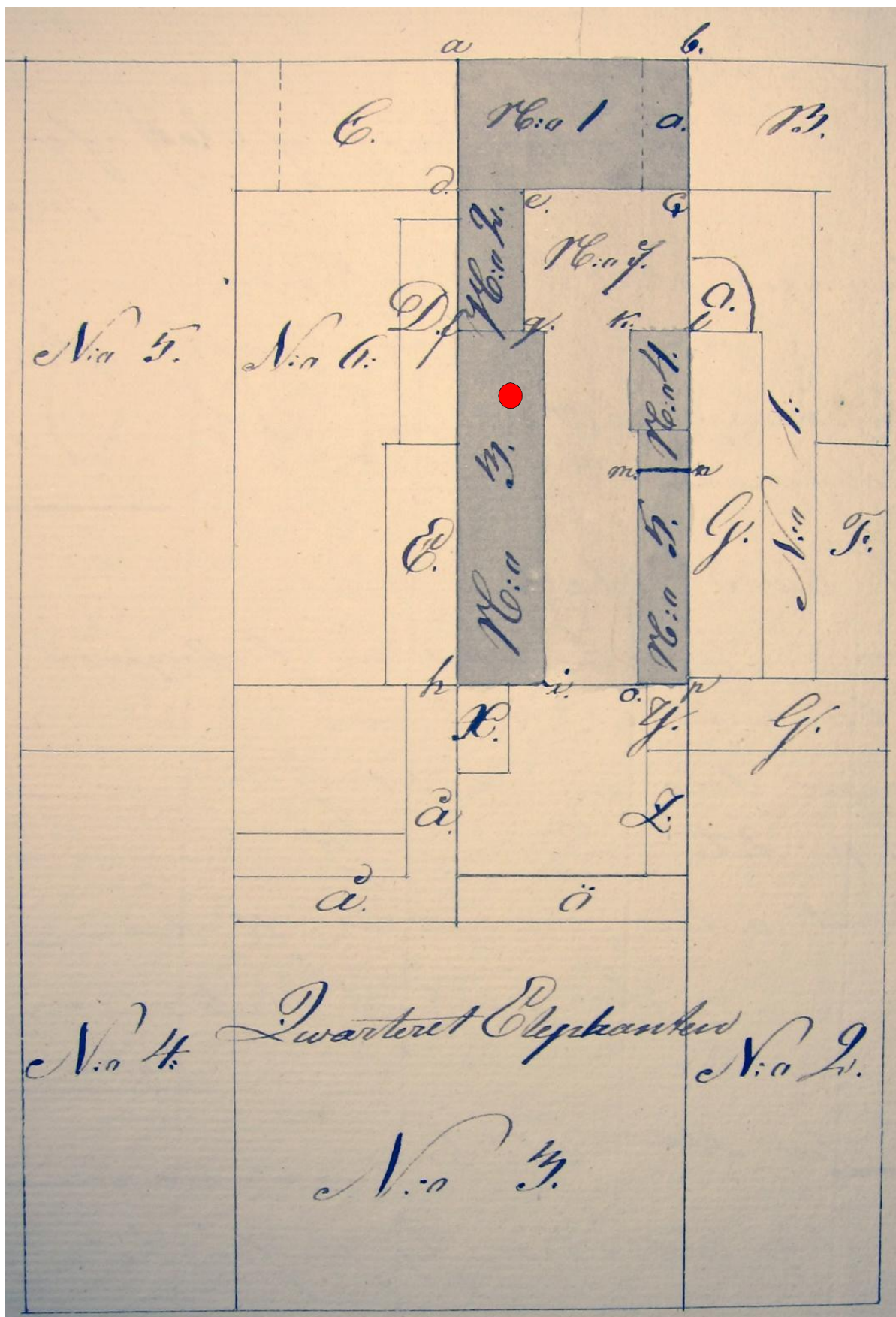


Tämän rakennuksen nro 3 pohjakerroksessa sijainneen tilan lattian alta kaivo löytyi. Kaksikerroksisen rakennuksen pohjakerroksessa mainitaan alun perin olleen kahdeksan huonetta: eteinen, leivintupa, pesutupa, lantala, kanala, lampola, talli ja varasto. Toisessa kerroksessa on ollut mm. heinävarasto, latriini sekä makasiini. Toiseen kerrokseen on 1830-luvulla tehty rengin kamari eli se on muutettu osin asuinrakennukseksi.

Kuva 9. Tontin rakennukset. Kaivo löytyi rakennuksen nro 3 lattian alta. Lähde: Kansallisarkistossa säilytettävästä Palovakuutusyhtiö Tarmon vakuutuksesta nro 560. Kuva H. Hämäläinen/HKM.

⁶ Merja Nieminen, Päivi Pennanen SAFA 2010: 108. K4 ELEFANTTI Rakennushistoriaselvitys. Kari Järvinen ja Merja Nieminen ARKKITEHDIT SAFA.

Kun Brummerin talo kunnostettiin 1950–60-lukujen taitteessa ylipormestarin virka-asunnoksi kellariin sijoitettiin sauna ja pukuhuone takkoineen. Lähde: Helsingin Sanomat 11.12.1962.



Kuva 10. Edellinen kuva 9 on rajattu tästä laajemmasta kartasta, jossa on kuvattuna koko kortteli. Kaivon paikka on punaisen pallon kohdalla rakennuksen nro 3 lattian alla. Kansallisarkistossa säilytettävästä Palovakuutusyhtiö Tarmon vakuutuksesta nro 560. Kuva H. Hämäläinen/HKM.

Palovakuutusasiakirjoissa 1834–35 mainitaan pihan itälaidan kivimakasiinin (nro 4) korotetun kaksikerroksiseksi asuinrakennukseksi. Tämän jatkeena eteläpuolella oli matala puinen vajarakennus (nro 5).

Tämän puurakennuksen paikalle rakennettiin vuonna 1860 kulmanmuotoinen, tiilinen rapattu asuin- ja ulkorakennus (arkkitehti C.J. von Heideken).⁷

Kiinteistön uusi omistaja oli vuodesta 1848 pankkiiri Johan Hjelm (pakkohuutokauppa). Rakennushistoriallisessa selvityksessä mainitaan, että todennäköisesti hovitislaaja H. J. Falkman perheineen asui kuitenkin tämän tontin päärakennuksessa 1840-luvulla. H. J. Falkman perusti Suomeen ensimmäisen spritehtaan 1842. Falkman valmisti spriin ohella mm. konjakkia, arrakkia ja rommia.⁸

Rakennushistoriallisessa selvityksessä mainitaan Sederholmin taloa koskevan osuuden yhteydessä, että H. J. Falkman oli suunnitellut jaloviinan tislauslaboratorion Sederholmin talon Katariinankadun puoleiseen sivurakennukseen, rakennuksen pohjakerrokseen vuonna 1843. Hän olisi siis harjoittanut tislaustoimintaa samassa korttelissa, mutta toisella tontilla.⁹

Palovakuutusasiakirjoissa (palovakuutus nro 560) on dokumentti vuodelta 1853, jossa sanotaan kiinteistön omistajan olevan H. J. Falkman. Asiakirjan ovat allekirjoittaneet sekä Falkman että 1848 omistajaksi tullut J. Hjelm.

H.J. Falkmanin kuoltua 1865 poikansa Severin ei kuitenkaan halunnut jatkaa isänsä liiketoimia, vaan valitsi taiteilijan ammatin. Hän oli tunnettu kulttuurihenkilö aikanaan. Sisarensa Hanna meni naimisiin hovineuvos Wilhelm Brummerin kanssa, joka osti kiinteistön 1856. Pari asui päärakennuksessa Aleksanterinkadun varrella. Siitä nykyinen nimitys Brummerin talo. Brummer jatkoi H.J. Falkmanin elinkeinoa.

Tontin etelälaitaan rakennettiin 1872 taiteilija Severin Falkmanin ateljee- ja asuinrakennus (arkkitehti Theodor Höijer). Tämä tehtiin ilmeisesti vuonna 1860 rakennetun Kulmanmuotoisen rakennuksen kohdalle leventämällä ja korottamalla rakennusta. Severin suunnitteli osan tilojen renessanssityylisestä sisustuksesta itse.¹⁰

Kadun laidalla sijainneeseen päärakennukseen tehtiin muutoksia 1887, jolloin pihan puoli korotettiin kolmikerroksiseksi (arkkitehti Theodor Höijer).

Läntinen piharakennus (nro 3) kunnostettiin ja siihen tehtiin muutoksia vuonna 1869. Tällöin pohjakerroksessa mainitaan olevan tislaamo. Tislaamo on mahdollisesti rakennettu vasta tuolloin, sillä palovakuutus uusittiin, koska kiinteistöön oli tehty laajempia muutoksia. Tai ainakin vuoteen 1869 mennessä. Tislaamotila liittyyne Brummerin toimintaan

⁷ Merja Nieminen, Päivi Pennanen SAFA 2010: 110. K4 ELEFANTTI Rakennushistoriaselvitys. Kari Järvinen ja Merja Nieminen ARKKITEHDIT SAFA.

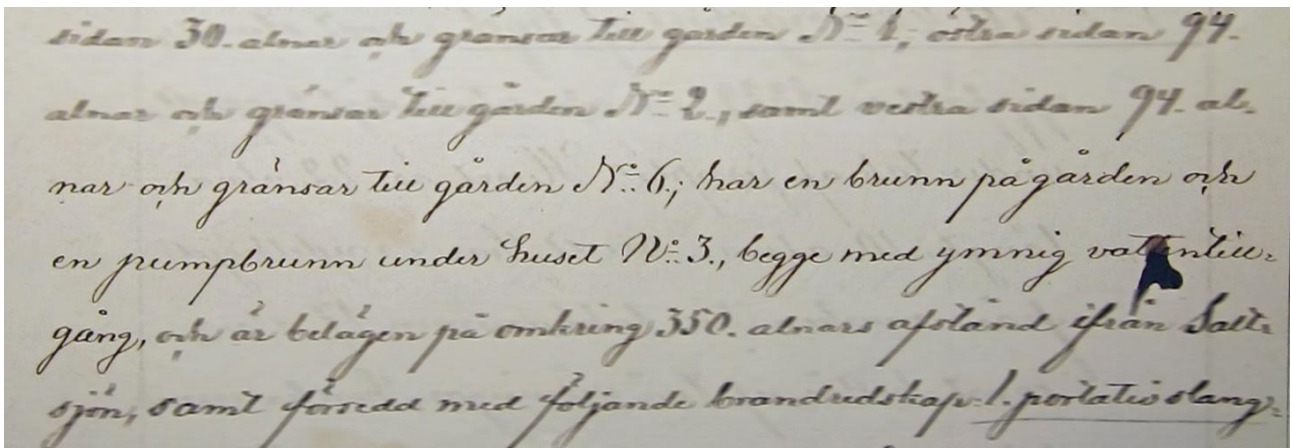
⁸ Kuten yllä.

⁹ Kuten yllä.

¹⁰ Merja Nieminen, Päivi Pennanen SAFA 2010: 114.

Falkmanin työn jatkajana. Palovakuutusasiakirjat ovat vuodelta 1869/70 ja tässä tontti mainitaan nyt numerolla 5.

Rakennus on palovakuutusasiakirjojen perusteella tuossa vaiheessa hyvässä kunnossa. Heti vakuutuksen ensimmäisellä sivulla mainitaan että tontilla on kaivo pihalla sekä pumppukaivo myös rakennuksen nro 3 alla. Tontille on rakennettu siis myös pihakaivo.

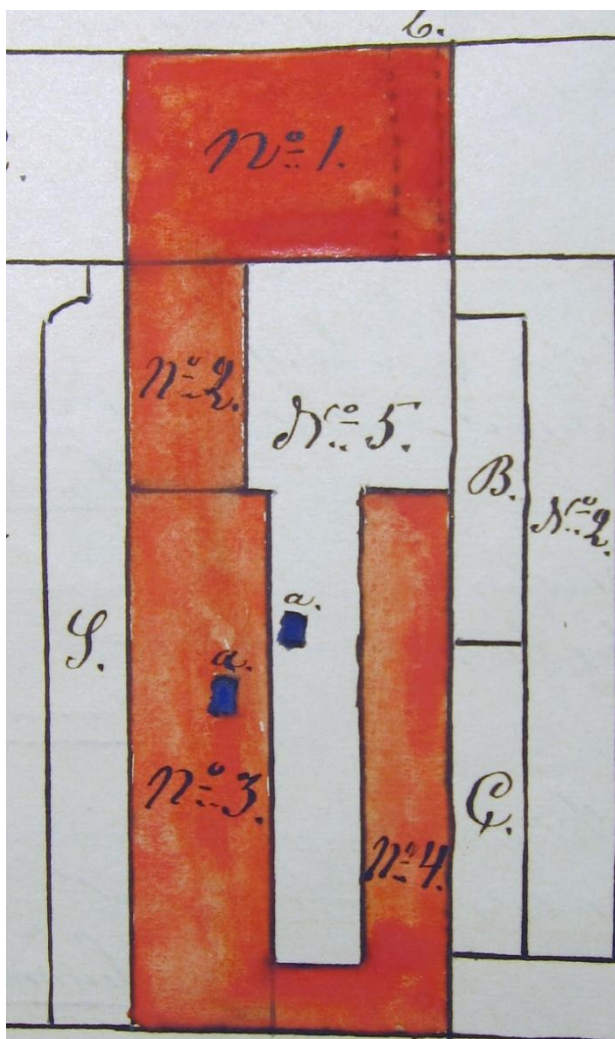


Kuva 11. Ote palovakuutuksen tekstistä vuodelta 1870, jossa kuvaillaan tontin varustusta ylipäättään. Tekstissä mainitaan pihalla oleva kaivo sekä pumppukaivo rakennuksen nro 3 alla. Vakuutusyhtiö Tarmon arkisto. Kuva H. Hämäläinen/HKM.

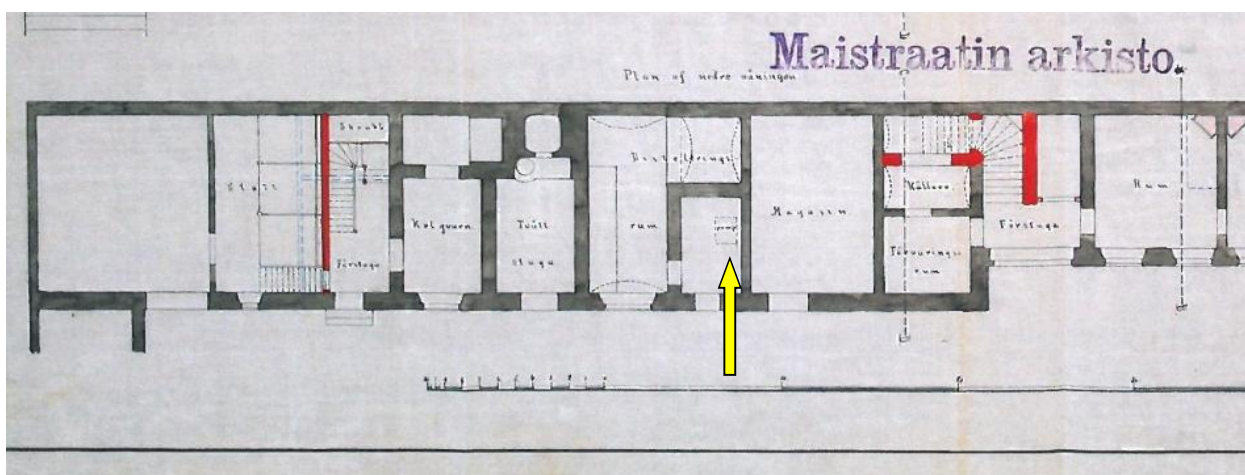
Rakennuksen alakerrassa mainitaan olevan: holvattu kivilattiainen tislaushuone, kivilattiainen pesuhuone hellalla ja muuripadalla, 2 holvattua varastohuonetta, makasiini, pumppuhuone, hiilenjauhatushuone, hiilenpolttohuone, komero, eteinen, talli, lantala, latriini ja varasto.

Pumppuhuone on maistraatin arkistosta löytyvien pohjapiirustusten perusteella on pieni tislaamotilasta eristetty huonetila, jossa on katkoviivalla merkitty suorakaiteen muotoinen alue 'pump' (ks. kuva 13). Tämä on todennäköinen selitys rakennuksen sisällä sijainneelle kaivolle. Rakennus on ollut rakentamisestaan lähtien saman levyinen, joten pihalla sijainneesta, rakennuksen sisälle päätyneestä ulkokaivosta ei ole kyse.

Seuraavalla sivulla on palovakuutusasiakirjaan sisältyvä karttapiirros vuodelta 1870, missä punaisella on merkitty tontin rakennukset. Siniset a-kirjaimella merkityt rakenteet rakennuksen nro 3 sisällä sekä pihalla, tarkoittavat karttaselostuksen mukaan kaivoja.



Kuva 12. Rajaus palovakuutukseen 7145 liittyvästä kartasta, joka kuvaa korttelin tonttien ja erityisesti tontin nro 5 rakennuksen sijaintia. Kuvassa näkyy myös a-kirjaimella merkityt kaivot. Kuva H. Hämäläinen/HKM.



Kuva 13. Axel Hampus Dahlströmin muutospiirustus Länsisiiven muutoksista. Keltainen nuoli osoittaa kohdan, jossa pienessä nurkkahuoneessa on suorakaide, jonka sisällä lukee 'pump'. Ritning till förändring och påbyggnad å Gården nro 14 vid Alexandersgatan, A.H.Dalström 1869. HKA.¹¹

¹¹ Merja Nieminen, Päivi Pennanen SAFA 2010: 111.

Vuonna 1913 päivätyssä asiakirjassa sanotaan, että kiinteistöön on johdettu kaupungin vesiputket ja pihalle on lisätty paloposti, jonka paine on heikko tosin.¹²

Palovakuutusasiakirjassa vuodelta 1919 mainitaan, että tislaamon ja hiilivaraston paikalle on tehty kaksi asuinhuonetta.¹³ Tislaamotoiminta on siis päättynyt rakennuksessa ja samoin todennäköisesti pumppukaivon käyttö.

Tontti rakennuksineen siirtyi Brummerin suvulta kaupungille 1959 ja rakennukset remontoitiin kaupungin virastokäyttöön 1960-luvun alussa. Rakennushistoriallisen selvityksen perusteella vaikuttaa siltä, että 1960-luvun alun remontissa läntisen pihasiiven lattia korvattiin uusin betonirakentein.¹⁴ Harjateräksellä vahvistettu betonilattia on siis todennäköisesti 1960-luvun remontin jäljiltä.

Kaivo on siis todennäköisesti ollut käytössä välillä 1869–1919. Tai ainakin se on rakennettu vuoteen 1869 mennessä. Sen jälkeen se on säilynyt tilan lattian alla, kunnes paljastui kesällä 2015 Uuden kaupunginmuseon rakennustöiden yhteydessä.

Brummerin talo korjattiin pormestarin virka-asunnoksi ja siinä yhteydessä Brummerin talon piha on erotettu aidalla piharakennuksista. Rakennukset ovat olleet virastokäytössä 2000-luvulle saakka.

Myöhemmät vesikaivojen ja putkien asennukset ovat sotkeneet Brummerin pihan kulttuurikerroksia. Viimeksi kesällä 2012 Brummerin pihalla korjattiin sadevesiviemäriä. Tässä yhteydessä mukulakiveys poistettiin, mutta entisöitiin rakennustöiden jälkeen. Myös aiemmin esille tullut 1800-luvulla pihalla sijainnut kaivo on jossain vaiheessa täytetty.

Lukuisista muutoksista huolimatta pihamiljöö on säilynyt hienosti 1800-luvun ilmeessä. Rakennushistoriallisessa selvityksessä mainitaan, että pihan kiveys on mahdollisesti 1860-luvulta ellei jopa vanhempi. Näin saattaa paikoin olla pihasiipien välisellä kaistaleella.

¹² Merja Nieminen, Päivi Pennanen SAFA 2010: 114.

¹³ ks. myös Merja Nieminen, Päivi Pennanen SAFA 2010: 114.

¹⁴ Merja Nieminen, Päivi Pennanen SAFA 2010: 213.

4. DOKUMENTOINTI JA TULOKSET

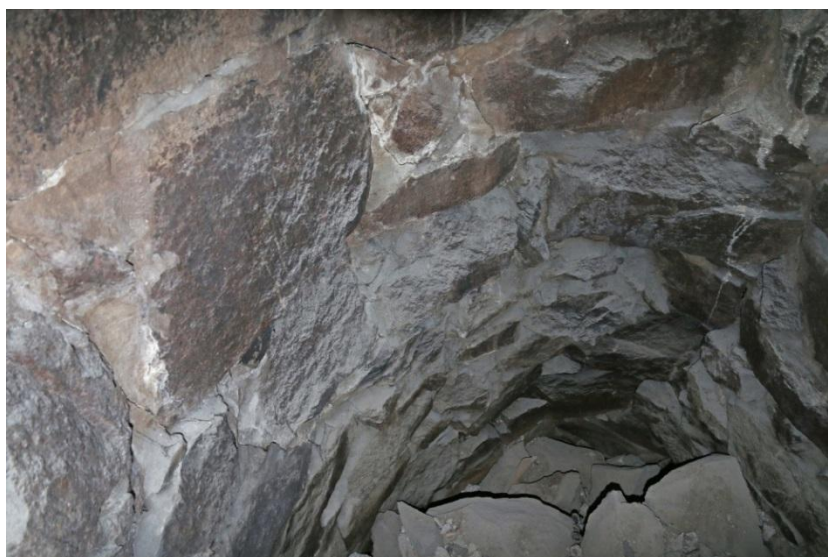
Kaupunginmuseon tutkijoiden saatua tiedon työmaalta, että museon kuvalaitoksen lähiarkistoksi saneerattavan tilan F104 lattian alta oli tullut esiin kaivo, tutkija Markku Heikkinen kävi paikan päällä tarkistamassa tilanteen 5.6.2015.

Betonilattiaan tehdystä pienestä reiästä pystyi havaitsemaan lattian alla olevan melko pyöreän isoista kivistä tehdyn kaivon, jonka pohja oli vähintään 2,5 metrin syvyydessä. Työmaan kanssa sovittiin sen dokumentoinnista heti sen jälkeen, kun työmaa on poistanut betonilattian ja täyttökerrokset kaivon yläpintaan saakka.

Kaivo dokumentoitiin Markku Heikkisen ja Heini Hämäläisen toimesta 16.6.2015. Sen seinämät koostuivat etupäässä kookkaista lohkokivistä, mutta joukossa oli myös pienempiä kiviä. Muutamassa kivessä näkyi poraamisen jälkiä. Kivien välissä oli laastia. Kookkain kivi oli kooltansa 80 x 50 cm. Useimmat kivet olivat noin 70 cm pitkiä. Kaivon pohjalla oli kaivon purkamisen (1919) ja/tai betonilattian rakentamisen (1960-l) yhteydessä pudonnutta materiaalia kuten isoja lohkokiviä. Päällimmäisenä oli lattian purkamisen seurauksena hiukan betonipaloja ja lautoja. Kaivoa ei tyhjennetty, joten sen todellista syvyyttä ei saatu mitattua.

Kaivon itäpuolella tilan itäseinässä näkyi vielä jäännös 1962 tehdystä väliseinästä. Kaivon yläpinnan kivet eivät olleet samalla tasolla, mikä voi johtua siitä, että pinnasta on irronnut tai irrotettu kiviä pois. Kaivon reunuksen korkeimmat kivet olivat korkeudella 3,94 ja kaivon kaakkoispuolella oli joitakin kiviä noin korkeudella 3,95 m mpy. Tislaamossa mainitaan olleen kivilattia. Nämä noin 4 metrin tasolla olevat kivet voivat hyvinkin olla jäännös tislauksen vanhasta kivilattiasta. Viimeisin betonilattia oli tasolla 4,57 m.

Kaivo oli enimmillään noin 3 metriä syvä ja alin mitattu korkeus täyttökivien päältä oli 1,0 m. Kaivon halkaisija oli noin 1,3 m ja se oli aavistuksen soikea. Paikoin seinämä kaartui syvemmillä 'leveämmäksi'. Seinämät eivät siis olleet täysin pystysuorat.



Kuva 14. Ensimmäinen näkymä kaivoon. Kuva Markku Heikkinen/HKM 5.6.2015.

Dokumentointipäivänä tilan pohjoisosasta betonilattia oli jo purettu. Myös eteläosaan oli tehty avaus, josta näki lattian kerrostumat. Betonilattian alla tuli pian vastaan tasoitushiekka. Kaivosta piirrettiin yleiskartta tilassa ottaen mittoja ympäröivistä seinistä (ks. kartat 1-3). Kaivon muodosta tehtiin kaksi poikkileikkausta: pohjois-etelä-suuntainen sekä suurin piirtein itä-länsi-suuntainen. Kaivon sisäseinämästä piirrettiin myös piirros 360 astetta.

Kaivo liittyy rakennuksessa olleeseen tislamiseen ja se ajoittuu 1869 (?)-1919, jolloin kiinteistön omistajana oli hovineuvos Wilhelm Brummer. Brummer hankki kiinteistön 1856 ja jatkoi appensa H. J. Falkmanin elinkeinoa viinantislaajana. Palovakuutusasiakirjassa vuodelta 1869 tislamoitila mainitaan.

Kaivo on jäänyt viimeistään pois käytöstä 1919, kun tislamoitila muutettiin asuintilaksi. 1960-luvun saneerauksessa kaivon päälle on tehty betonilattia. Vuonna 2016 valmistuvassa saneerauksessa kaivo jätettiin edelleen lattian alle. Rakennustöistä vastaavat henkilöt sanoivat, että kaivoa ei täytetä, mutta tässä vaiheessa kaupunginmuseon tutkijat eivät olleet paikalla, joten tästä ei ole varmuutta.



Kuva 15. Kaivo oli noin 1,3 m halkaisijaltaan ja hieman soikea. Kuva Markku Heikkinen/HKM 16.6.2015.

LÄHTEET

Painamaton aineisto

Teemu Mökkönen: Helsinki – Helsingfors. Kaupunkiarkeologinen inventointi. Museovirasto. Rakennushistorian osasto. 2002.

Merja Nieminen, Päivi Pennanen ARKKITEHDIT SAFA 2010: K4 ELEFANTTI – rakennushistoriaselvitys. Kari Järvinen ja Merja Nieminen ARKKITEHDIT SAFA.

Arkistolähteet

Kansallisarkisto

Vakuutusyhtiö Tarmon arkisto. Lakkautettujen ja ainaispalovakuutusten asiakirjat vv. 1834-1914 Palovakuutus nro 560 vuodelta 1837. Kansallisarkisto.

Vakuutusyhtiö Tarmon arkisto. Lakkautettujen ja ainaispalovakuutusten asiakirjat vv. 1834-1914 Palovakuutus nro 7145 vuodelta 1870 sekä palovakuutukseen tehdyt lisäykset vuoteen 1919. Kansallisarkisto.

Historialliset kartat

Geometrisk Grundritning Öfwer Stapel Staden Helsingfors i Nyland och alle des tillhörige åkrar afmätte ANNO 1696 af Sahl Lars Forssell renoverat och beskrefwen ANNO 1707.

Lars Forsellin Geometrinen kaupunkimittauskartta Helsingistä vuodelta 1696, jonka Nils Avander on uudistanut vuonna 1707. Riksarkivet, Ruotsi.

Plan-Ritning öfver Helsingfors Stad, sådan den befants efter Eldswådan d. 17 November 1808. Kartan on piirtänyt ilmeisesti A. Silvan. HKM. Vuoden 1808 tulipalon tuhoja esittävä kartta vuodelta 1809.

Plan af Helsingfors utgiven 1837 af C. W. Gylden. Gyldenin kaupunkikartta vuodelta 1837. HKM.



HELSINKI, Kruununhaka Falkman Kaivon kartoitus 2015 M. Heikkinen, H. Hämäläinen	Yleiskartta Kaupunginmuseon tilat, I kerros kaivon sijainti Mk 1:250.
MITTAUSDOKUMENTOINTI Dokumentointi: H. Hämäläinen & M. Heikkinen 16.6.2015 Digitointi: H. Hämäläinen 2016	HELSINGIN KAUPUNGINMUSEO, KULTTUURIYMPÄRISTÖ, ARKEOLOGIA Kartta 1

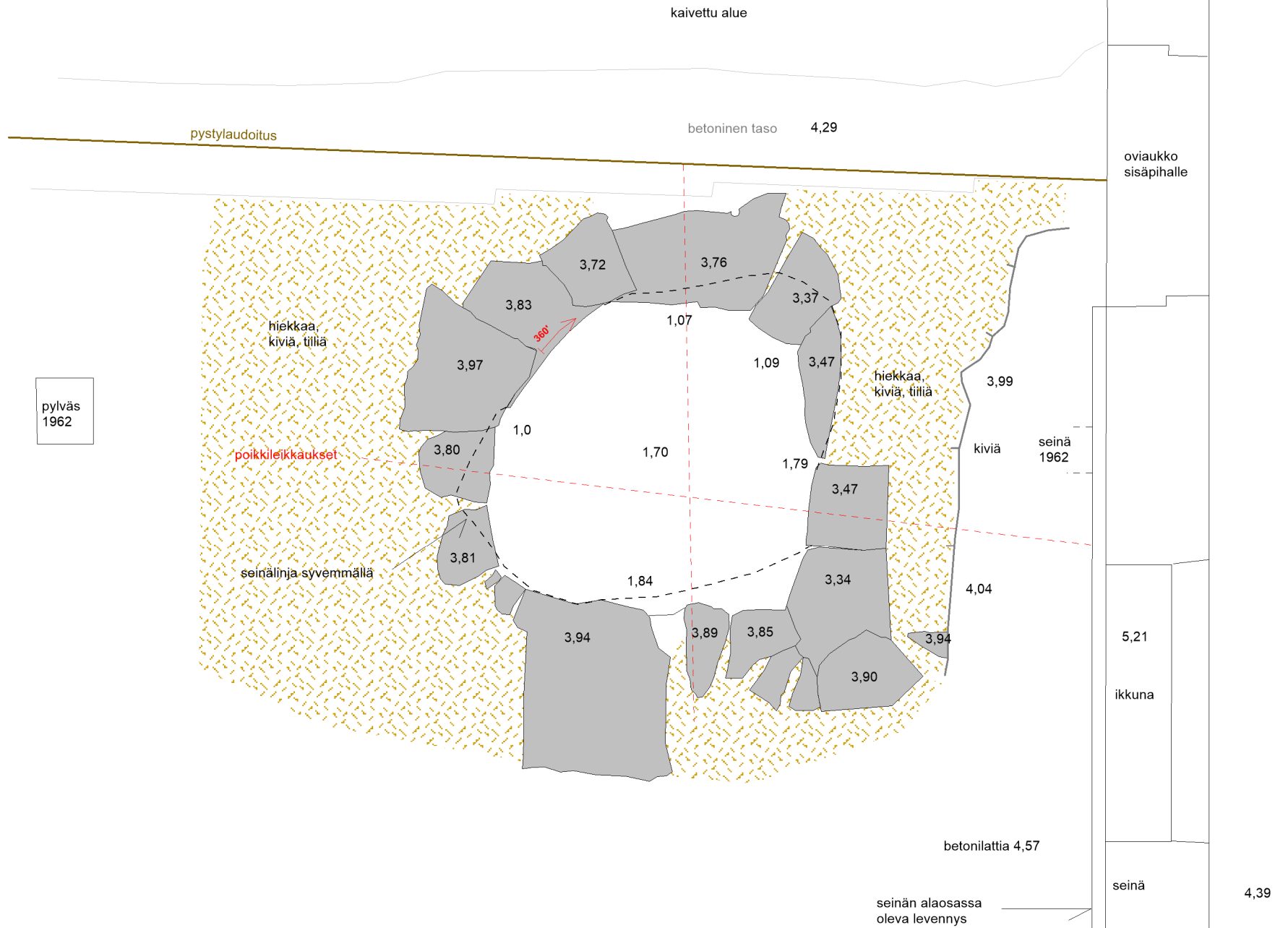
Kaivon sijainti Falkmanin siivessä



10 m



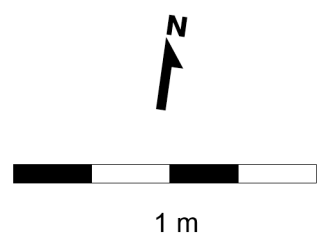
Falkman tila F104

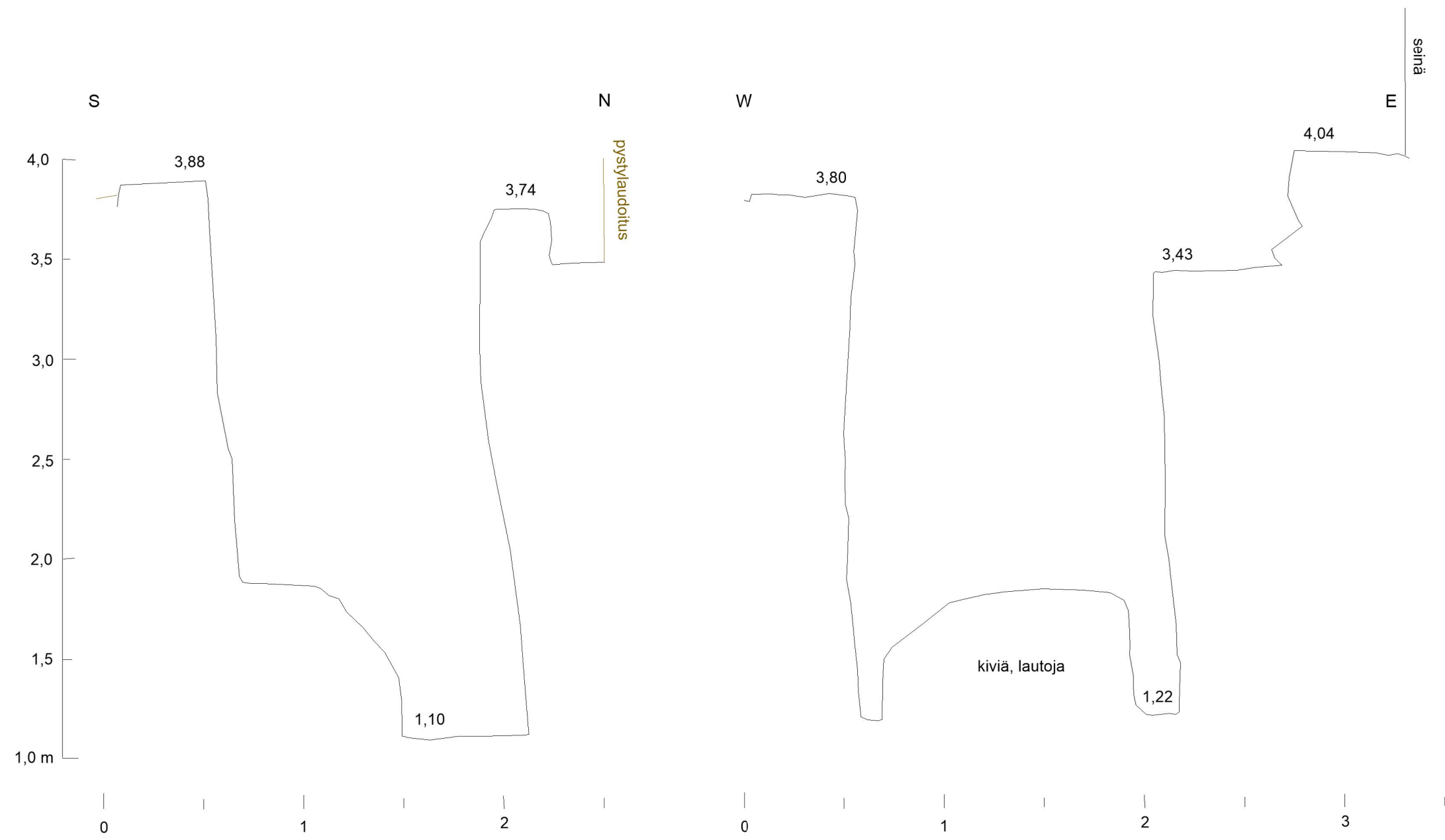


pylväs
1962

- Kivi
- Täyttönä hiekkaa, kiviä, tiiliä
- Betonirakenne
- Pystylaudoitus
- Kaivon muoto syvemällä
- Poikkileikkaukset, ks. kartta 3
- Kaivon sisäseinä 360 astetta, aloituspiste, ks. kartta 4

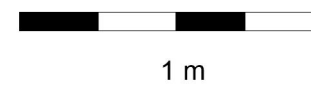
<p>HELSINKI, Kruununuhaka Falkman, tila F104 Kaivon kartoitus 2015 M. Heikkinen, H. Hämäläinen</p>	<p>Yleiskartta, Falkman tila F104 varasto/arkisto, kaivo lattia alla Mk 1:25.</p>
<p>MITTAUSDOKUMENTOINTI Dokumentointi: H. Hämäläinen & M. Heikkinen 16.6.2015 Digitointi: H. Hämäläinen 2016</p>	<p>HELSINGIN KAUPUNGINMUSEO, KULTTUURIYMPÄRISTÖ, ARKEOLOGIA</p>
	<p>Kartta 2</p>

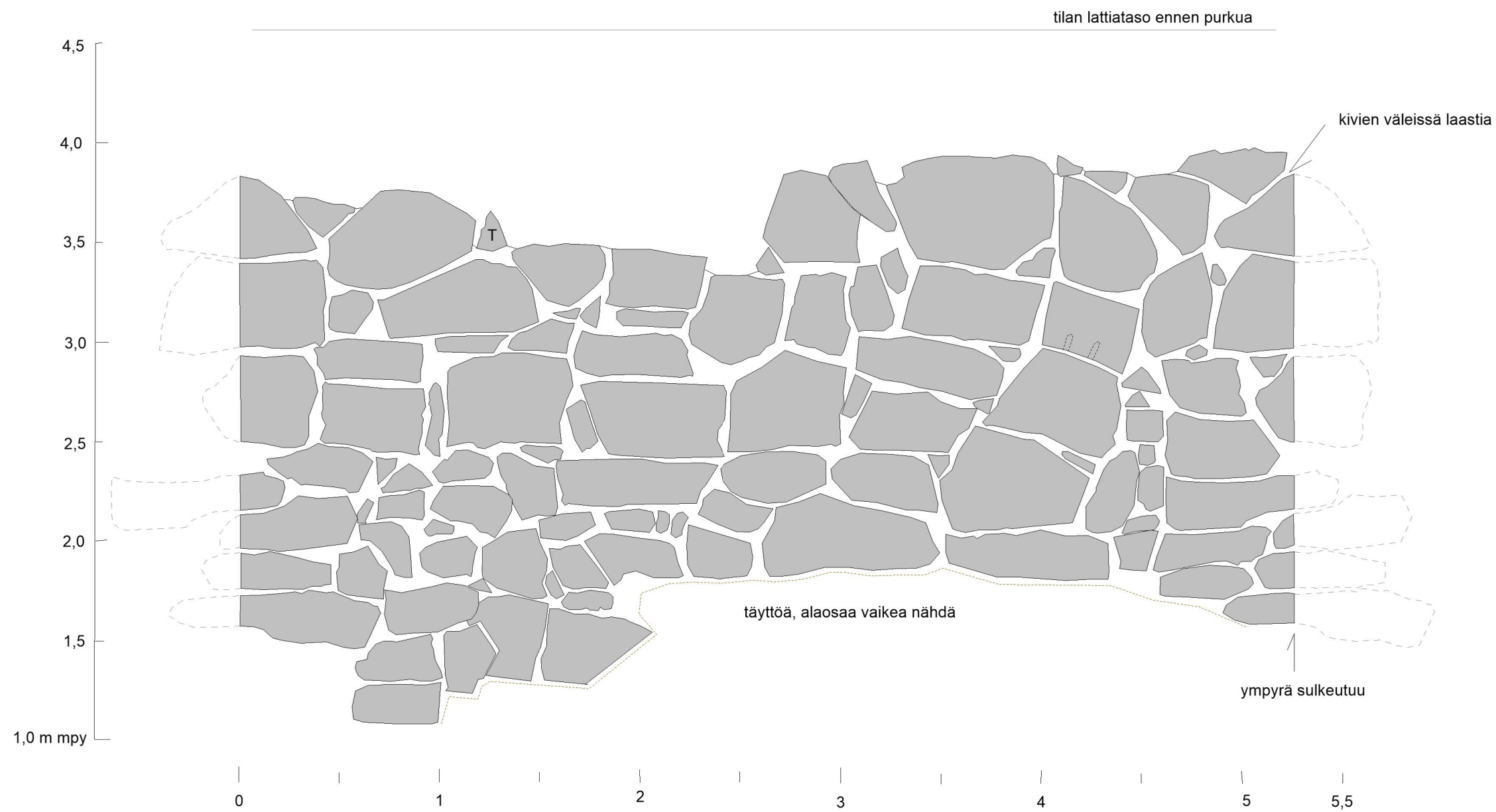




HELSINKI, Kruunuhaka Falkman, tila F104 Kaivon kartoitus 2015 M. Heikkinen, H. Hämäläinen	Poikkileikkaukset, Falkman tila F104 varasto/arkisto, kaivo lattian alla. Mk 1:25.
MITTAUSDOKUMENTOINTI Dokumentointi: H. Hämäläinen & M. Heikkinen 16.6.2015 Digitointi: H. Hämäläinen 2016	HELSINGIN KAUPUNGINMUSEO, KULTTUURIYMPÄRISTÖ, ARKEOLOGIA Kartta 3

Kaivon seinien muoto ———
 Pystylaudoitus ———





HELSINKI, Kruunuhaka Falkman, tila F104 Kaivon kartoitus 2015 M. Heikkinen, H. Hämäläinen	Profiilikartta, Falkman tila F104 varasto/arkisto, kaivo sisäpuoli 360 astetta. Mk 1:25.
MITTAUSDOKUMENTOINTI Dokumentointi: H. Hämäläinen & M. Heikkinen 16.6.2015 Digitointi: H. Hämäläinen 2016	HELSINGIN KAUPUNGINMUSEO, KULTTUURIYMPÄRISTÖ, ARKEOLOGIA Kartta 4

- Kivi
- Taaempänä oleva kivi
- Porausjälki kivessä
- Alaosan täytön raja



KUVALUETTELO

KUVALUETTELO

Digitaalikuvat HKM Helsinki, Falkman 2015:1-25

Kuvat Markku Heikkinen 5.6.-16.6.2015.

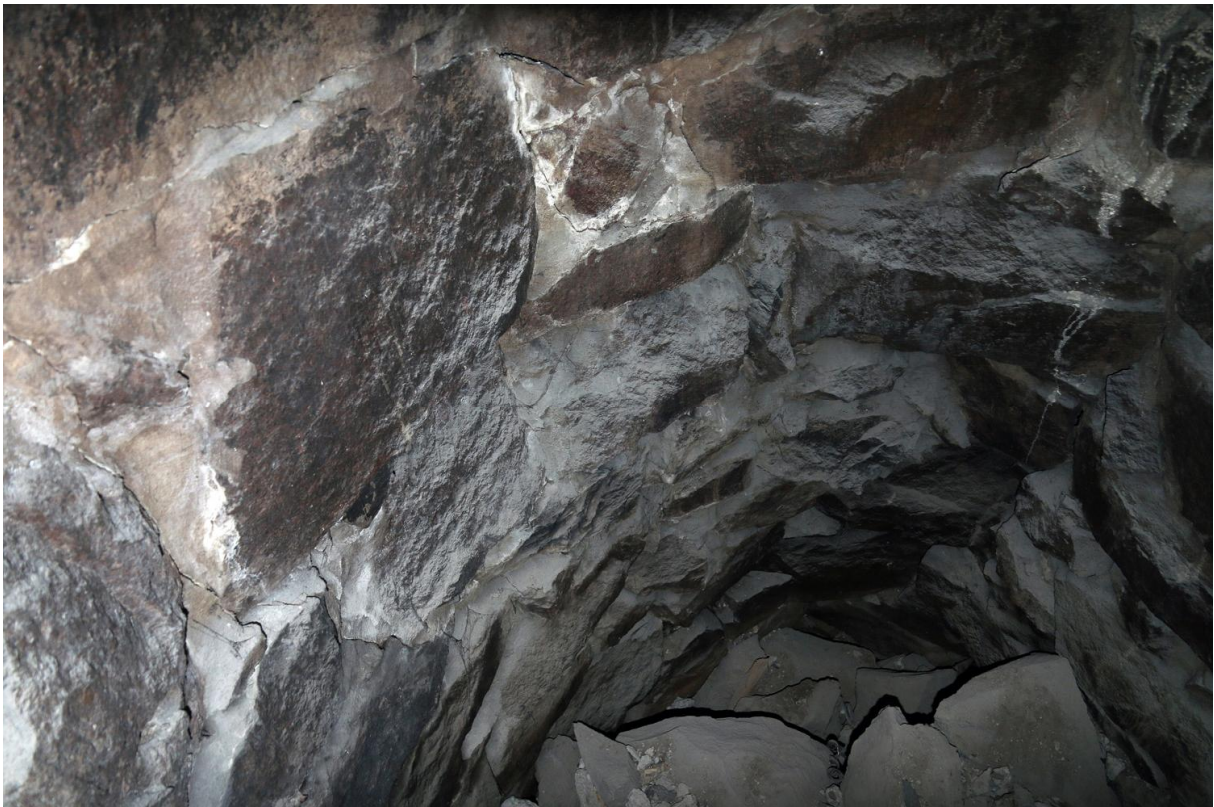
Ala-numero	Aihe	Kuvaus-suunta	Päivämäärä	Kuvaaja
1	Lattiaa on ryhdytty purkamaan Falkmanin läntisessä siivessä, tilassa F104. Betonilattian alla on jonkinlaista laudoitusta ja sen alla 'kakkosnelosista' tehtyä tukiristikkoa ainakin kaivon kohdalla. Kaivon pohjalla oli jonkin verran kiviä ja lankkuja mahdollisesti aiempien saneerausten jäljiltä.	N	5.6.2015	MH
2	Ensi silmäykset kaivon sisään.	NW	5.6.2015	MH
3	Yleiskuva tilasta F104. Kaivon löytökohta on reunustettu lautakaitein. Osa tilan betonilattiasta on jo purettu ja väliseiniä myös. Kuvan etualalla lattian korkeus on 4,57 m.	N	16.5.2015	MH
4	Kaivon ympäristö on raivattu irtomaasta, betoninpaloista ja puusälästä. Taustalla näkyy ovi sisäpihalle. Oven ja ikkunan välissä näkyy jääne 1962 tehdystä väliseinästä. Puinen pystyseinä kaivon pohjoispuolella on betonivalun tukirakenne.	NE	16.5.2015	MH
5	Kuten edellä. Kaivolla on syvyyttä yli kaksi ja puoli metriä. Betonitaso kaivon pohjoispuolella on korkeudella 4,29 m, pintakerroksia on purettu pois.	N	16.5.2015	MH
6	Kuten edellä. Kaivo on muodoltaan soikea. Kaivon pohjalle on tipahdellut purkutavaraa aiempiin saneerauksiin liittyen sekä pieniä betonipaloja nyt puretusta lattiasta.	S	16.5.2015	MH
7	Kuten edellä.	S	16.5.2015	MH
8	Seuraavissa kuvissa on kaivon yläreunaa eri suunnista kuvattuna. Yläreuna ei ole tasainen eli siitä on irronnut/irrotettu kiviä. Kaivon kivet olivat varsin kookkaitakin.	N	16.5.2015	MH
9	Kaivon yläreunaa etelään päin kuvattuna.	S	16.5.2015	MH
10	Kuten edellä länteen päin kuvattuna. Kaivon seinämään on joskus valunut vaaleaa maalia.	W	16.5.2015	MH
11	Kaivon sisäseinän yläosaa kuvattuna myötä päivään kiertäen. Ensimmäinen kuva pohjoiseen.	N	16.5.2015	MH
12	Kaivon sisäseinän yläosaa itään päin kuvattuna. Tausatalla näkyy ulkoseinän kivijalkaa.	E	16.5.2015	MH
13	Kuten edellä etelään päin kuvattuna. Kivet oli muurattu laastilla.	S	16.5.2015	MH
14	Kuten edellä länteen päin kuvattuna.	W	16.5.2015	MH
15	Kaivon seinämää hieman syvemmältä kuvattuna myötä päivään kiertäen. Ensimmäinen kuva pohjoiseen.	N	16.5.2015	MH
16	Kuten edellä koilliseen päin kuvattuna.	NE	16.5.2015	MH
17	Kuten edellä itään päin kuvattuna.	E	16.5.2015	MH

18	Kuten edellä etelään päin kuvattuna.	S	16.5.2015	MH
19	Kuten edellä länteen päin kuvattuna.	W	16.5.2015	MH
20	Kuten edellä luoteeseen päin kuvattuna.	NW	16.5.2015	MH
21	Yhteensä noin 40 cm paksu eri kerroksia käsittävä betonilattia on purettu tilan pohjoisosasta. Betonilattia on RHS:n mukaan 1960-luvulta.	S	16.5.2015	MH
22	Tilan eteläosan lattiaan on tehty kaivanto. Näkyvissä erilaisia harjateräksellä vahvistettuja valutasoja. Pohjalla näyttää olevan hiekkaa.	W	16.5.2015	MH
23	Tilan eteläosan lattiaan tehdyn kaivannon eteläprofiili. Lattian alla näkyy betonivalun tukilaudoitusta.	S	16.5.2015	MH
24	Tilan eteläosan lattiaan tehdyn kaivannon pohjoisprofiili. Betonitasojen alla on tiiltä ym. purkumassaa.	N	16.5.2015	MH
25	Heini Hämäläinen kaivon sisällä piirtämässä 360 astetta piirrosta.	NW	16.5.2105	MH

KUVATAULUT



Kuva 1. Lattiaa on ryhdytty purkamaan Falkmanin läntisessä siivessä, tilassa F104. Betonilattian alla on jonkinlaista laudoitusta ja sen alla 'kakkosnelosista' tehtyä tukiristikkoa ainakin kaivon kohdalla. Kaivon pohjalla oli jonkin verran kiviä ja lankkuja mahdollisesti aiempien saneerausten jäljiltä. Kuvaussuunta N. Kuvaaja Markku Heikkinen 5.6.2015.



Kuva 2. Ensi silmäykset kaivon sisään. Kuvaussuunta NW. Kuvaaja Markku Heikkinen 5.6.2015.



Kuva 3. Yleiskuva tilasta F104. Kaivon löytökohta on reunustettu lautakaitein. Osa tilan betonilattiasta on jo purettu ja väliseiniä myös. Kuvan etualalla lattian korkeus on 4,57 m. Kuvaussuunta N. Kuvaaja Markku Heikkinen 16.6.2015.



Kuva 4. Kaivon ympäristö on raivattu irtomaasta, betoninpaloista ja puusälästä. Taustalla näkyy ovi sisäpihalle. Oven ja ikkunan välissä näkyy jäännös 1962 tehdystä väliseinästä. Puinen pystyseinä kaivon pohjoispuolella on betonivalun tukirakenne. Kuvaussuunta NE. Kuvaaja Markku Heikkinen 16.6.2015.



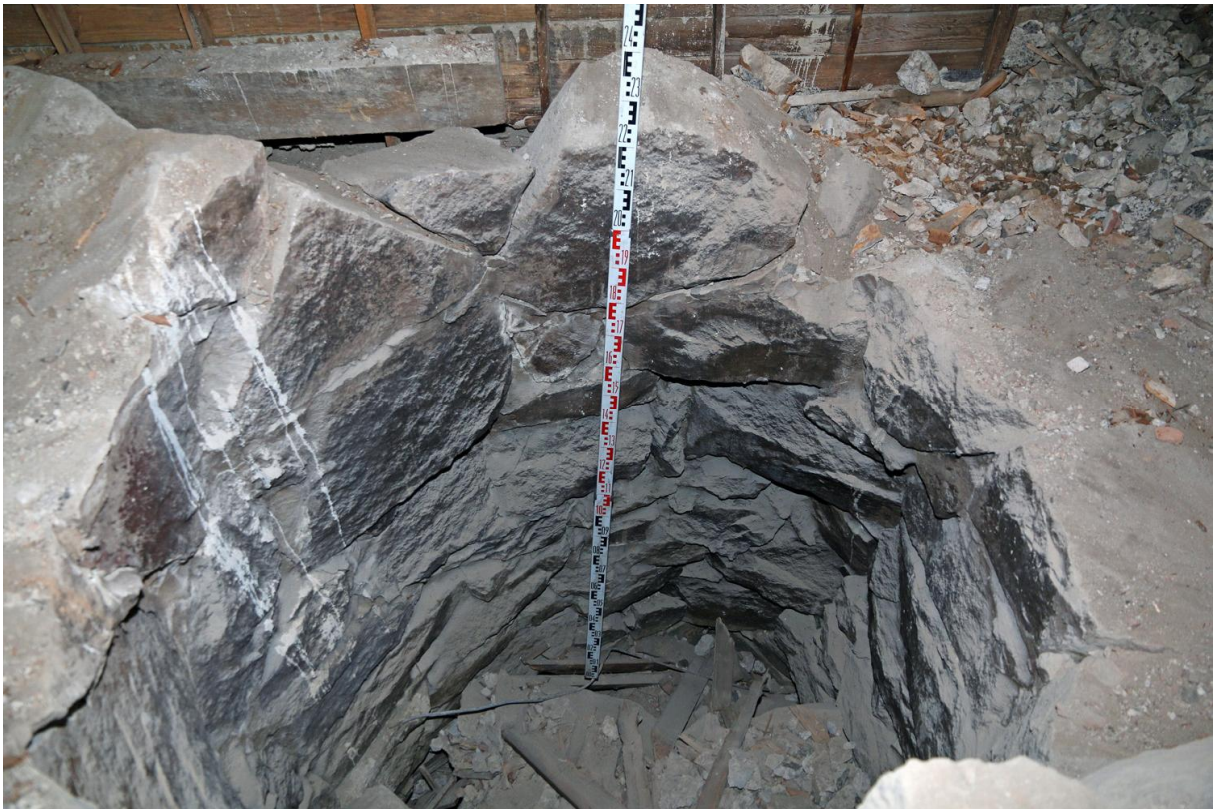
Kuva 5. Kuten edellä. Kaivolla on syvyyttä yli kaksi ja puoli metriä. Betonitaso kaivon pohjoispuolella on korkeudella 4,29 m, pintakerroksia on purettu pois. Kuvaussuunta N. Kuvaaja Markku Heikkinen 16.6.2015.



Kuva 6. Kuten edellä. Kaivo on muodoltaan soikea. Kaivon pohjalle on tipahdellut purkutavaraa aiempiin saneerauksiin liittyen sekä pieniä betonipaloja nyt puretusta lattiasta. Kuvaussuunta S. Kuvaaja Markku Heikkinen 16.6.2015.



Kuva 7. Kuten edellä. Kuvaussuunta S. Kuvaaja Markku Heikkinen 16.6.2015.



Kuva 8. Seuraavissa kuvissa on kaivon yläreunaa eri suunnista kuvattuna. Yläreuna ei ole tasainen eli siitä on irronnut/irrotettu kiviä. Kaivon kivet olivat varsin kookkaitakin. Kuvaussuunta N. Kuvaaja Markku Heikkinen 16.6.2015.



Kuva 9. Kaivon yläreunaa etelään päin kuvattuna. Kuvaussuunta S. Kuvaaja Markku Heikkinen 16.6.2015.



Kuva 10. Kuten edellä länteen päin kuvattuna. Kaivon seinämään on joskus valunut vaaleaa maalia. Kuvaussuunta W. Kuvaaja Markku Heikkinen 16.6.2015.



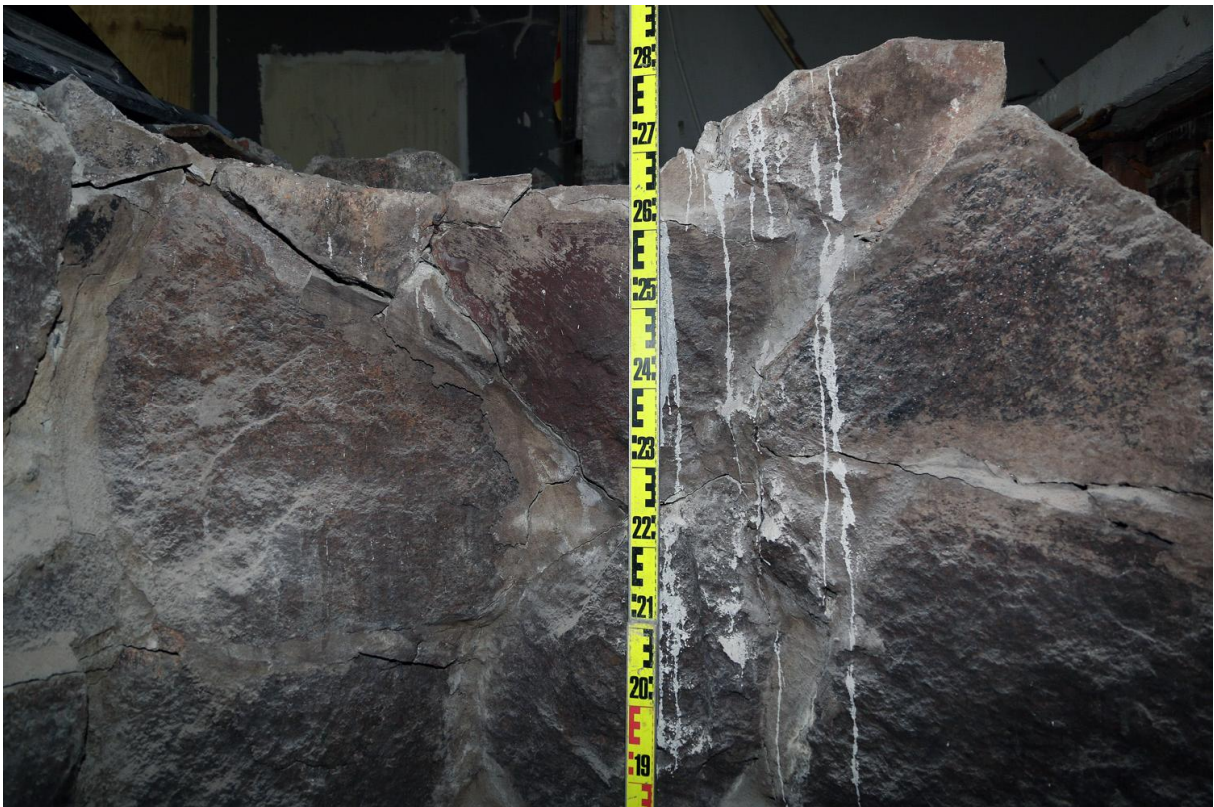
Kuva 11. Kaivon sisäseinän yläosaa kuvattuna myötä päivään kiertäen. Ensimmäinen kuva pohjoiseen. Kuvaussuunta N. Kuvaaja Markku Heikkinen 16.6.2015.



Kuva 12. Kaivon sisäseinän yläosaa itään päin kuvattuna. Taustalla näkyy ulkoseinän kivijalkaa. Kuvaussuunta E. Kuvaaja Markku Heikkinen 16.6.2015.



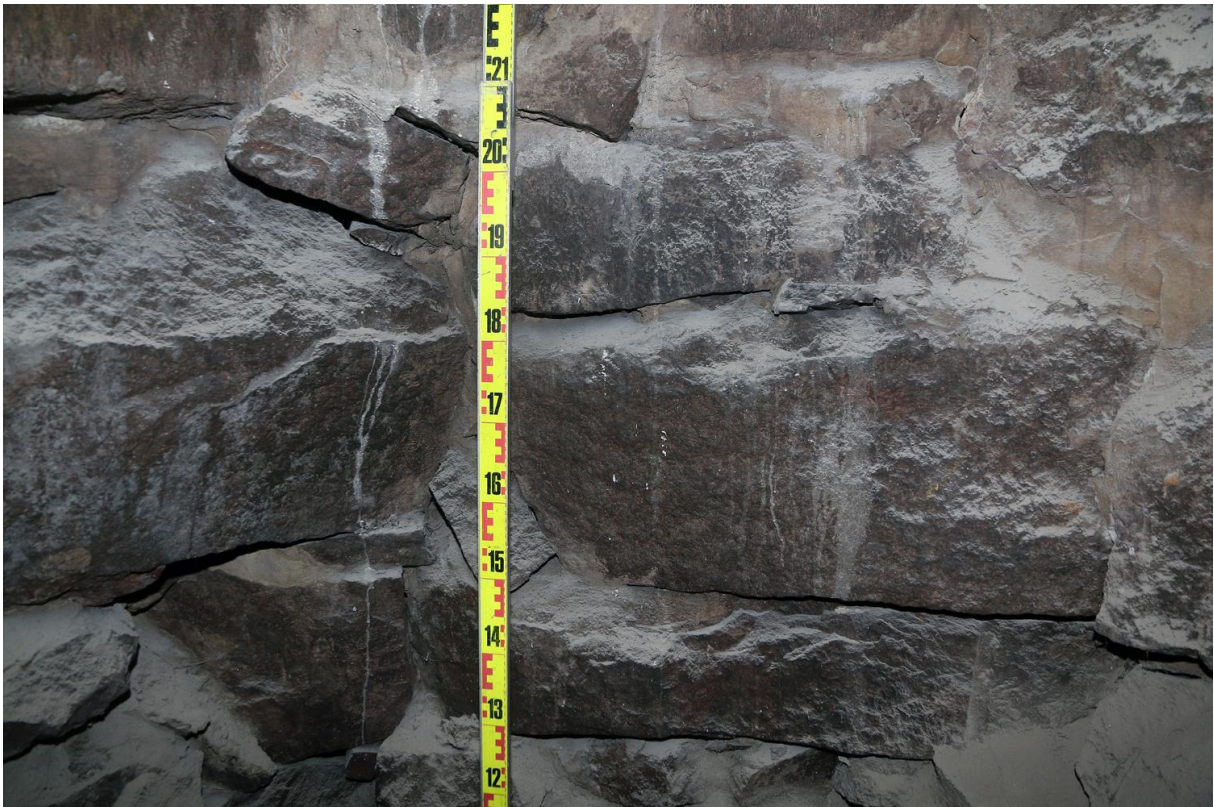
Kuva 13. Kuten edellä etelään päin kuvattuna. Kuvaussuunta S. Kuvaaja Markku Heikkinen 16.6.2015.



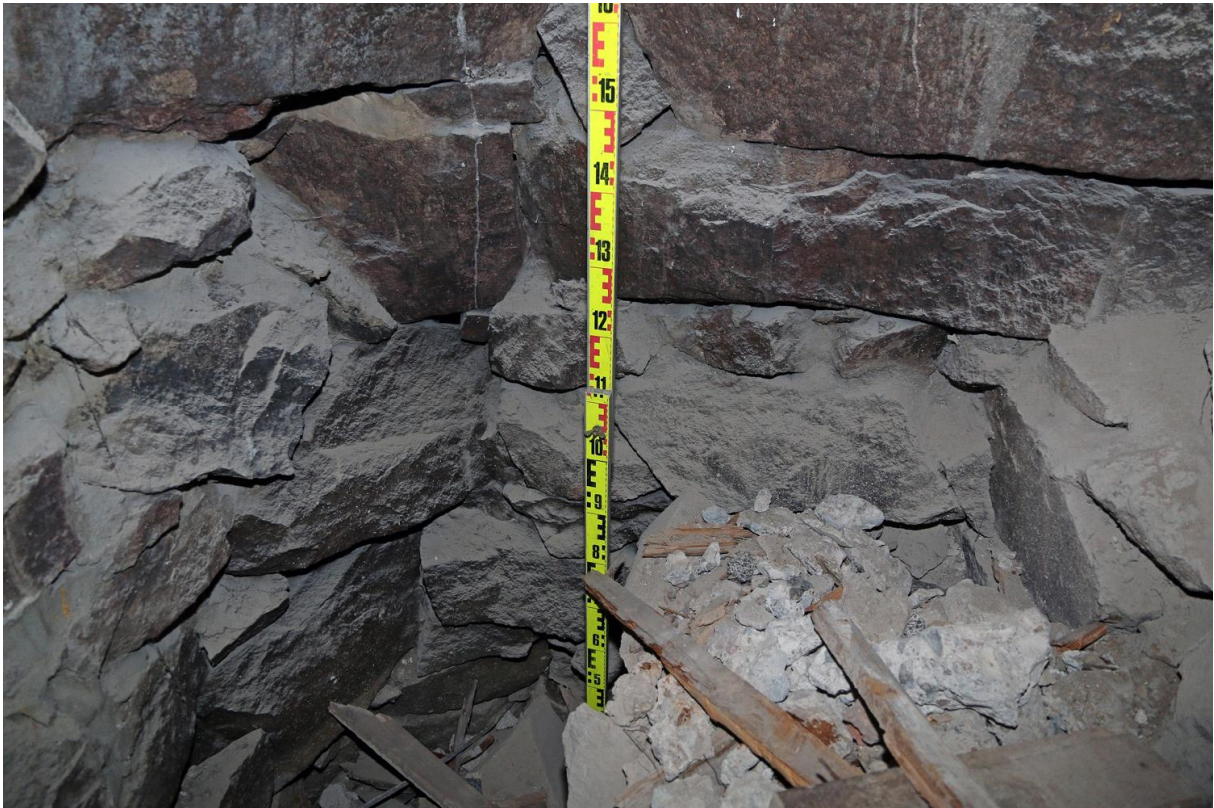
Kuva 14. Kuten edellä länteen päin kuvattuna. Kuvaussuunta W. Kuvaaja Markku Heikkinen 16.6.2015.



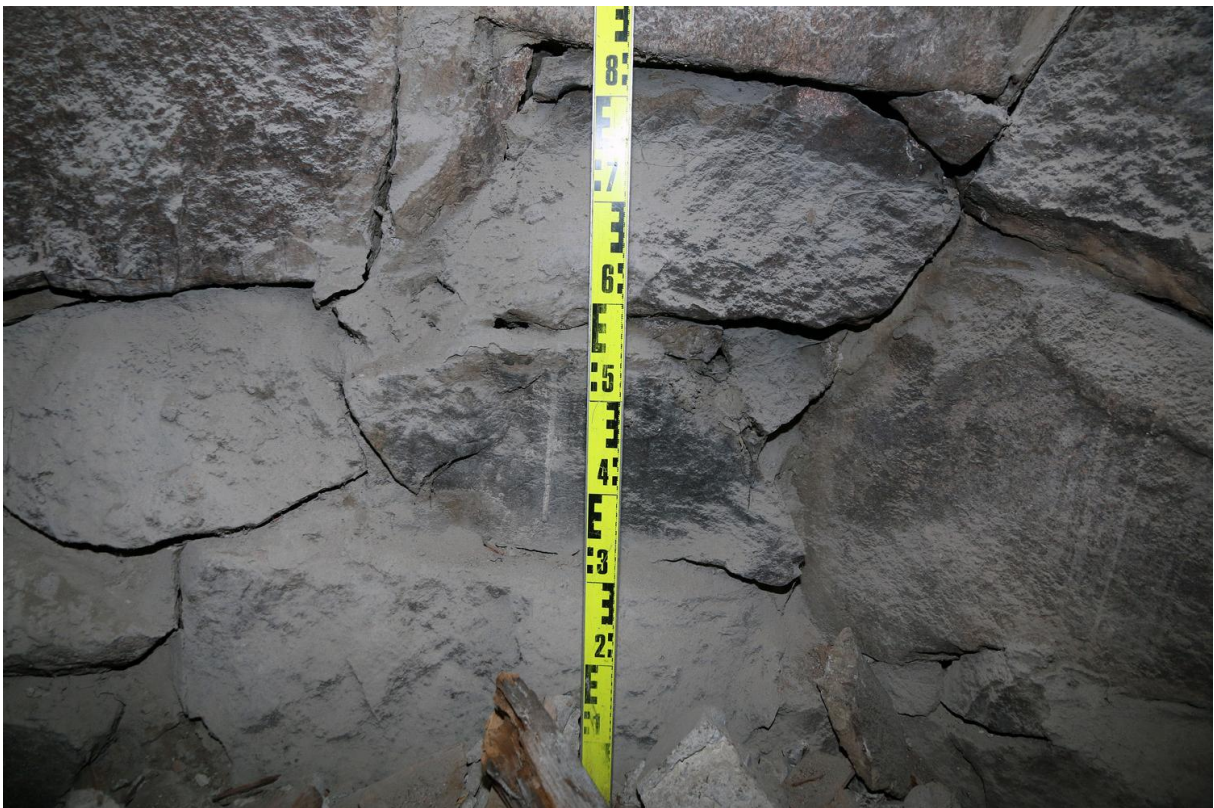
Kuva 15. Kaivon seinämää hieman syvemmältä kuvattuna myötä päivään kiertäen. Ensimmäinen kuva pohjoiseen. Kuvaussuunta N. Kuvaaja Markku Heikkinen 16.6.2015.



Kuva 16. Kuten edellä koilliseen päin kuvattuna. Kuvaussuunta NE. Kuvaaja Markku Heikkinen 16.6.2015.



Kuva 17. Kuten edellä itään päin kuvattuna. Kuvaussuunta E. Kuvaaja Markku Heikkinen 16.6.2015.



Kuva 18. Kuten edellä etelään päin kuvattuna. Kuvaussuunta S. Kuvaaja Markku Heikkinen 16.6.2015.



Kuva 19. Kuten edellä länteen päin kuvattuna. Kuvaussuunta W. Kuvaaja Markku Heikkinen 16.6.2015.



Kuva 20. Kuten edellä luoteeseen päin kuvattuna. Kuvaussuunta NW. Kuvaaja Markku Heikkinen 16.6.2015.



Kuva 21. Yhteensä noin 40 cm paksu eri kerroksia käsittävä betonilattia on purettu tilan pohjoisosasta. Kuva otettu etelään päin. Betonilattia on RHS:n mukaan 1960-luvulta. Kuvaussuunta S. Kuvaaja Markku Heikkinen 16.6.2015.



Kuva 22. Tilan eteläosan lattiaan on tehty kaivanto. Näkyvissä erilaisia harjateräksellä vahvistettuja valutasoja. Pohjalla näyttää olevan hiekkaa. Kuvaussuunta W. Kuvaaja Markku Heikkinen 16.6.2015.



Kuva 23. Tilan eteläosan lattiaan tehdyn kaivannon eteläprofiili. Lattian alla näkyy betonivalun tukilautoitusta. Kuvaussuunta S. Kuvaaja Markku Heikkinen 16.6.2015.



Kuva 24. Tilan eteläosan lattiaan tehdyn kaivannon pohjoisprofiili. Betonitasojen alla on tiiltä ym. purkumassaa. Kuvaussuunta N. Kuvaaja Markku Heikkinen 16.6.2015.



Kuva 25. Heini Hämäläinen kaivon sisällä piirtämässä 360 astetta piirrosta. Kuvaussuunta NW. Kuvaaja Markku Heikkinen 16.6.2015.