



H2O:n meriarkeologiajaoksen julkaisuja 01/2016

”Timon hylky”, Jussarö

Sukellusseura H2O ry, meriarkeologiajaos
23.4.2016, Sanna Paukku

Sisälllys

1	Johdanto	2
2	Kohteen sijainti	3
3	Kohteen kuvaus	3
3.1	Yleistä	3
3.2	Keulaosa.....	4
3.3	Kyljet	7
3.4	Perä.....	9
3.5	Kansi ja ruuma	11
3.6	Takila.....	13
4	Yhteenvedo	15
5	Mosaiikkikuvat ja piirrokset.....	15

1 Johdanto

Sukellusseura H2O:n järjestämällä kesän 2015 meriarkeologialeirillä sukeltettiin Raaseporissa Jussarön alueella. Jussarö sijaitsee ulkosaaristossa noin 10 merimailia Tammisaaren kaupungista etelään.

Yhtenä leirin tutkimuskohteena oli puisen purjealuksen hylky Jussarön saaren koillispuolella. Timo Laaksonen oli paikallistanut hyllyn kesällä 2014 viistokaikuluotaimella ja siksi alus sai löytäjänsä mukaan työnimen ”Timon hylky”.

H2O:n meriarkeologialeirillä hylkyä tutkittiin kajoamattomin menetelmin eli mittaamalla ja kuvaamalla. ”Timon hyllyllä” tehtiin 22.-24.6.2015 yhteensä 13 parisukellusta ja kohteella kävi kaikkiaan 12 sukeltajaa, kaikki H2O:n jäseniä: Marina Andersson, Richard Eller, Pekka Halkosaari, Ari Kapanen, Ulla Kyllönen, Timo Laaksonen, Juha Lauro, Sanna Paukku, David Pax, Vesa Saarinen, Hanna Talka ja Uljas Uromaa. Pintaorganisaationa leirillä toimivat Virmo Merjankari (leirin johto), Maija Laakso (dokumentointitehtävät) ja Hanna Eskolin (muonitus), leirillä oli Jussarössä mukana myös Mia Laaksonen.



Kuva 1, Leirin osallistujat, kuvaajana Maija Laakso.

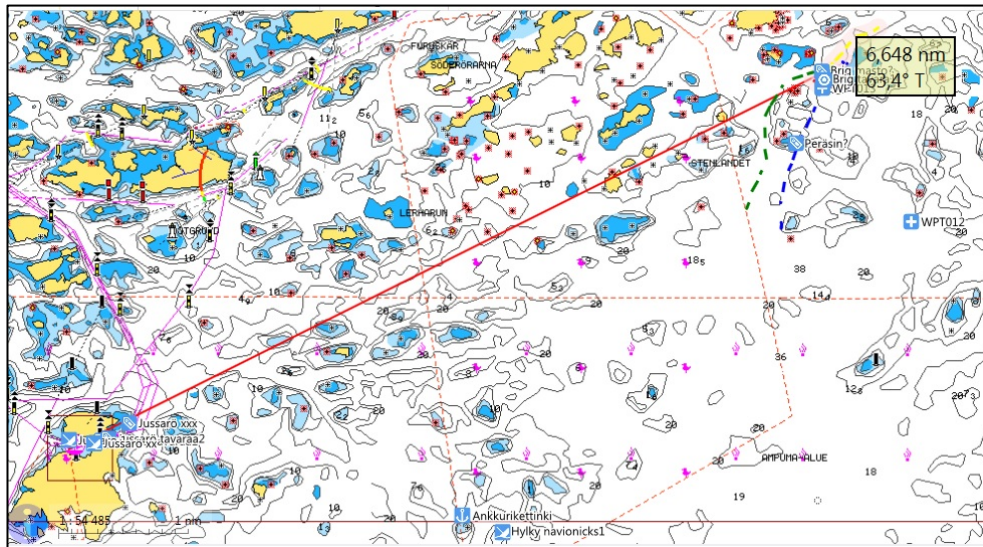
Leirillä toimittiin kahdella sukellustukialuksella, Sukellusseura H2O:n Deko-aluksella ja Vesa Saarisen Stella-aluksella, joissa leiriläiset majoittuivat ja joilta tehtiin sukellukset kohteelle. Ari Kapanen ja Timo Laaksonen osallistuivat leirille omilla aluksillaan.

Tämä raportti on koostettu aikana tehtyjen sukellusten havainnoista, mittaustuloksista ja kuvamateriaalista. Raportin lisäksi on tehty Museovirastolle tutkimustarkoituksiin erillinen kooste hyllyltä kuvatusta video- ja kuvamateriaalista.

Suomen Meriarkeologinen seura (MAS) on myöntänyt H2O:n meriarkeologialeirille 2015 avustuksen, jolla on katettu osa leirin kuluista. Sukellusseura H2O esittää kiitokset MAS:lle saamastaan tuesta meriarkeologiatyölle.

2 Kohteen sijainti

”Timon hylyn” koordinaatit ovat 59 52,728 / 23 45,584 (WGS-84) ja se sijaitsee Jussaröstä koilliseen, noin 7 merimailin etäisyydellä, Briggharunan luodon läheisyydessä (kuva 2).

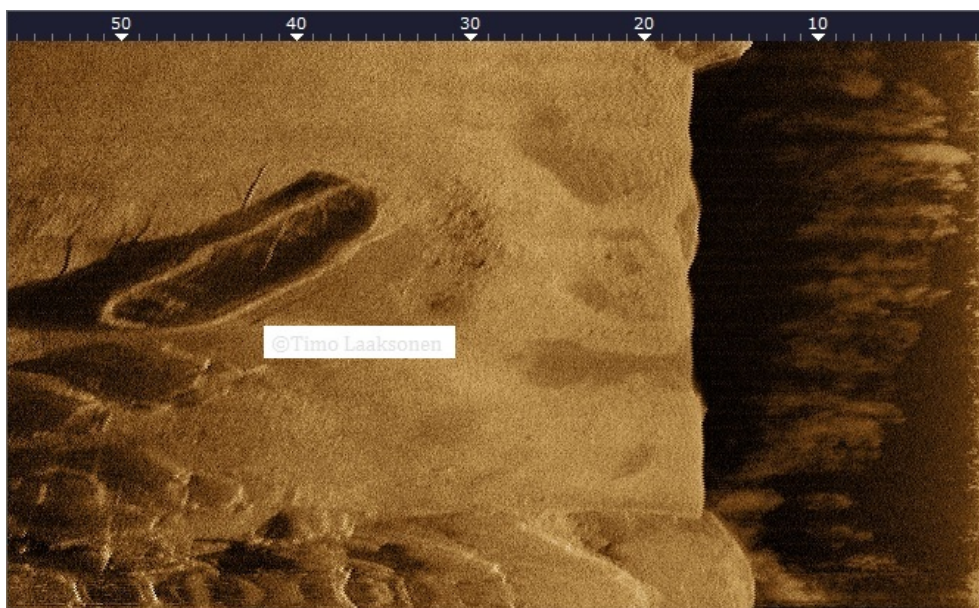


Kuva 2, Kohteen sijainti suhteessa Jussarön saareen.

3 Kohteen kuvaus

3.1 Yleistä

Hylky on varsin ehjä ja lepää kölinsä päällä pohjassa noin 20 m syvyydessä. Hylky on hieman kallistunut styvrpuurin puoleiselle kyljelleen.

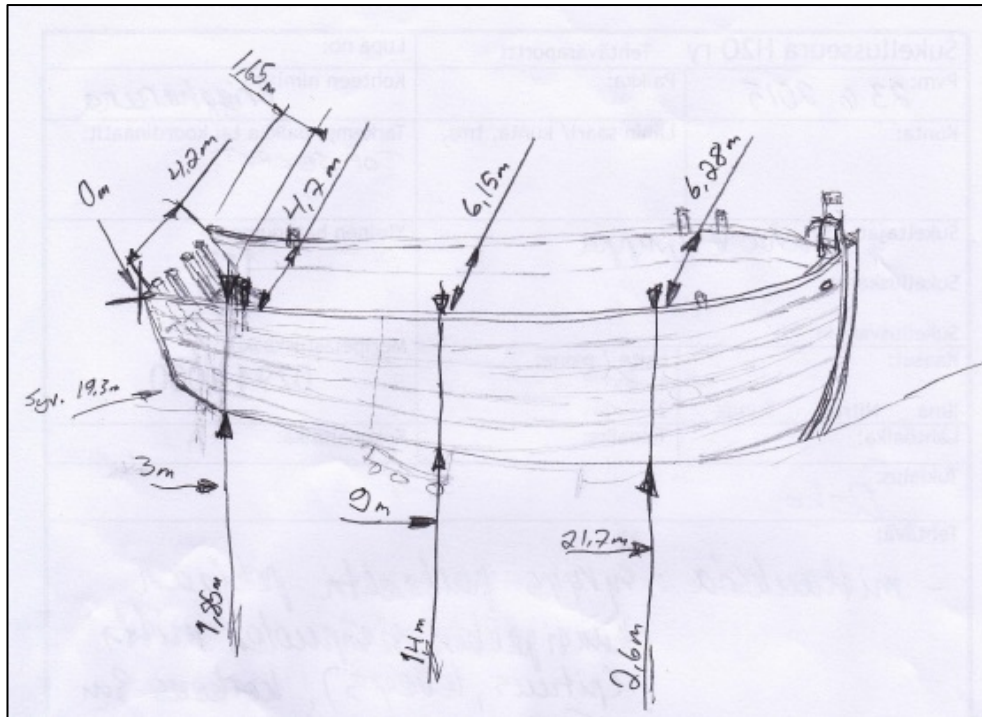


Kuva 3, Viistokaikuluotaimen kuva kohteesta, Timo Laaksonen 2014.

Kohteesta videomateriaalin pohjalta laaditut mosaiikkikuvat sekä suoraan hylyn yläpuolelta ja että paarpuurin puolelta ovat raportin lopussa viimeisillä sivuilla (kuvat 25 ja 26).

Hyllyssä ei ole nimikylttejä. Ainut havaittu mahdollinen tunnistetieto on aluksen keulan sisäpuolella vahvikekaassa styyrpuurin puolella noin metrin etäisyydellä keularangasta oleva metallilevy.

Hylyn pituudeksi mitattiin 24,7 m peräpeilistä keularankaan kannen tasossa. Leveimmältä kohdalta hylyn leveys on 6,3 m. Korkeus pohjasta keularangan huippuun on 4,2 m. Peräpeilin leveys on 4,2 m. (kuva 4)



Kuva 4, Sukelluksen mittaustuloksia hyllyltä, Timo Laaksonen ja Juha Lauro 2015.

3.2 Keulaosa

Aluksen 22x22 cm kokoiset keularitarit nousevat keularangan yläreunasta ylöspäin 100 cm ja niiden välissä on 70 cm väli, josta keulapuu on kulkenut. Keulapuu ei enää ole paikallaan (kuva 5). Keularitarit ovat yhteensä 95 cm leveät, tässä on mitassa mukana myös niiden väli (kansikuva).



Kuva 5, Keula paarpuurin puolelta, Juha Lauron videolta 2015.

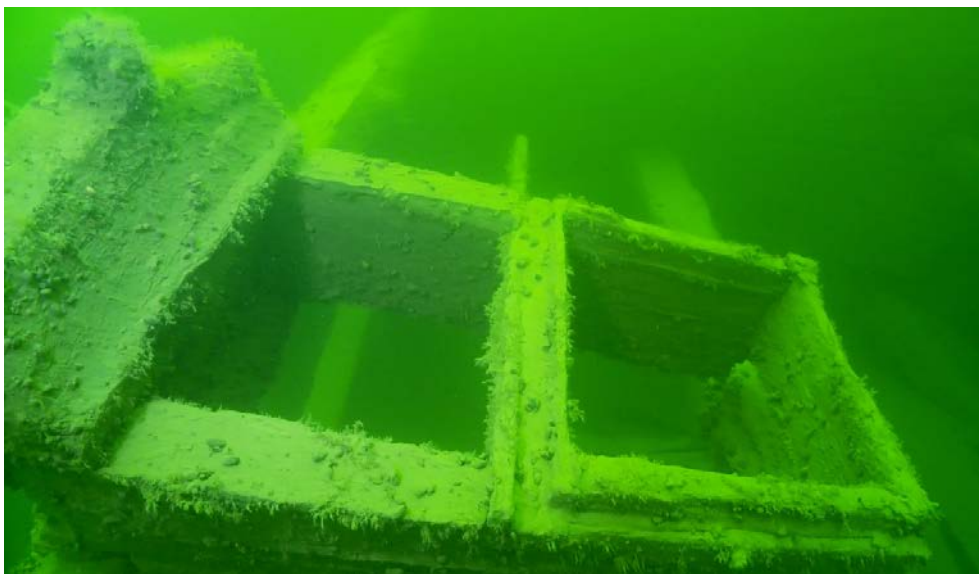
Keulassa on keularitarien alapuolella kaksi klyyssiä, jotka ovat metallivahvisteisia ja halkaisijaltaan 25 cm (kuva 6). Hylyn ulkopuolella on kyljessä styyrpuurin puoleisesta klyyssistä noin puoli metriä perään päin jonkinlainen metallinen ”kahva”.



Kuva 6, Keula sisäpuolelta mittakepin kanssa, Juha Lauron videolta 2015.

Aluksen keulaosassa, 3,8 m etäisyydellä keularangasta hylyn kannen tasolla on kehysrakennelma, luultavasti ruuman luukku (kuvat 7, 8 ja 9). Rakennelma on 2 m pitkä ja siinä on aluksen pituussuunnassa peräkkäin kaksi 70x70 cm kokoista nelikulmaista aukkoa, joista toisessa on kehyksen osat tallella.

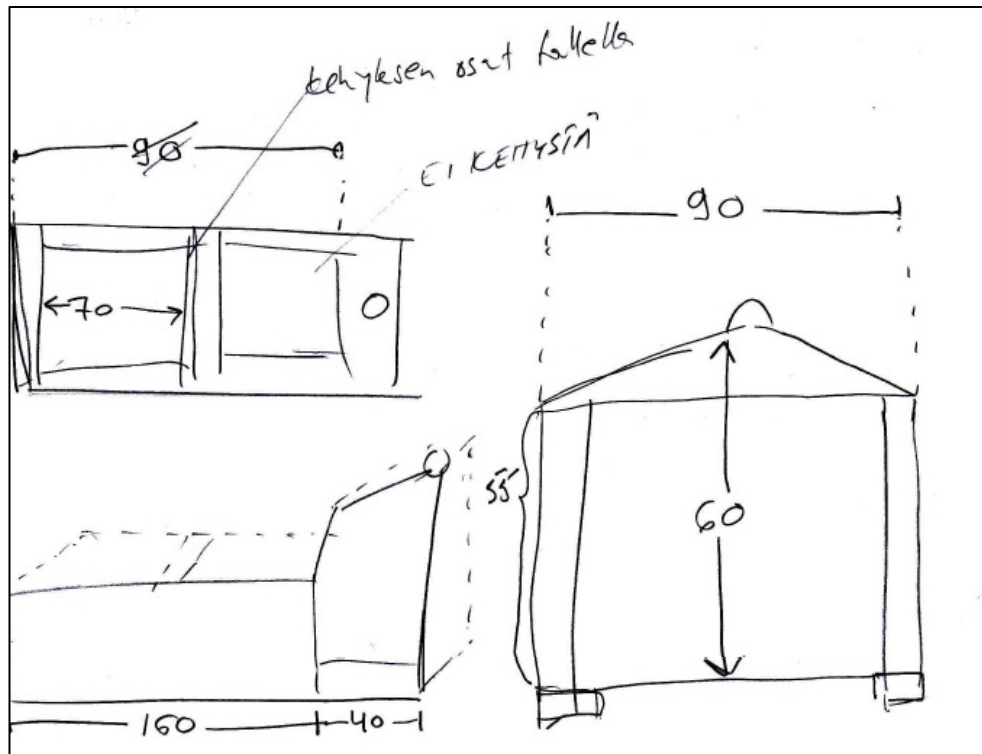
Sukeltajien tekemien havaintojen perusteella vaikuttaa siltä, että aluksen keulamasto on tullut kannen läpi taemmasta aukosta, eli siitä joka on ilman kehystä.



Kuva 7, Keulakannen tasolla olevan luukun raamit, Juha Lauron videolta 2015.



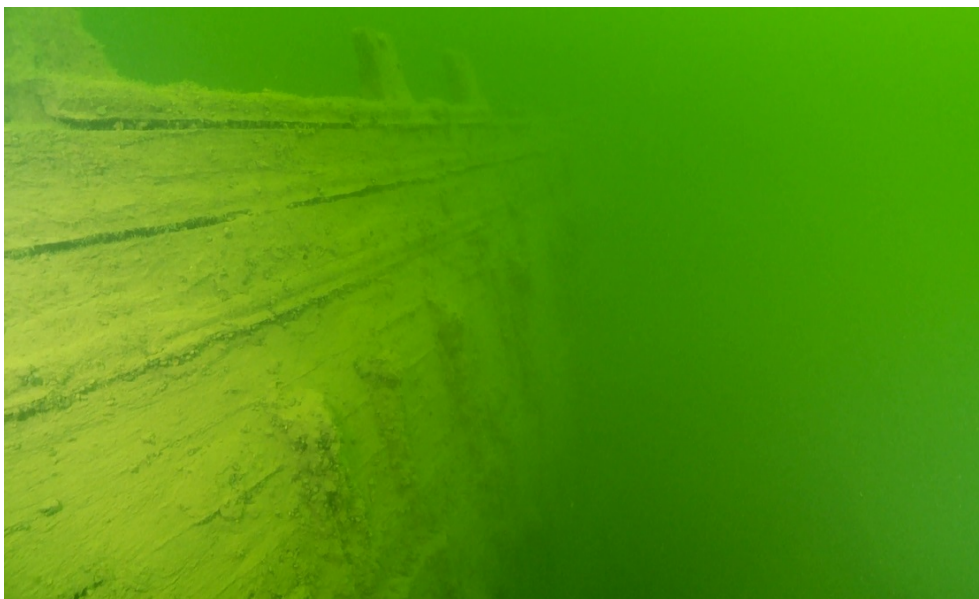
Kuva 8, Keulakannen tasolla olevan luukun raamit, Richard Ellerin videolta.



Kuva 9, Keulakannen tasolla olevan luukun mittoja, piirros sukellusraportista David Pax ja Vesa Saarinen, 2015.

3.3 Kyljet

Hylyn molemmissa kyljissä on erikokoisten rustinrautojen jäänteitä (kuva 10). Lisäksi löytyi metallivuorattuja läpivientejä, joita on 4 kpl kummallakin laidalla tasaisin välein (kuvat 11 ja 12).



Kuva 10, Etummaisesta maston rustinrautojen jäänteitä paarpuurin kyljellä, Juha Lauron videolta 2015.

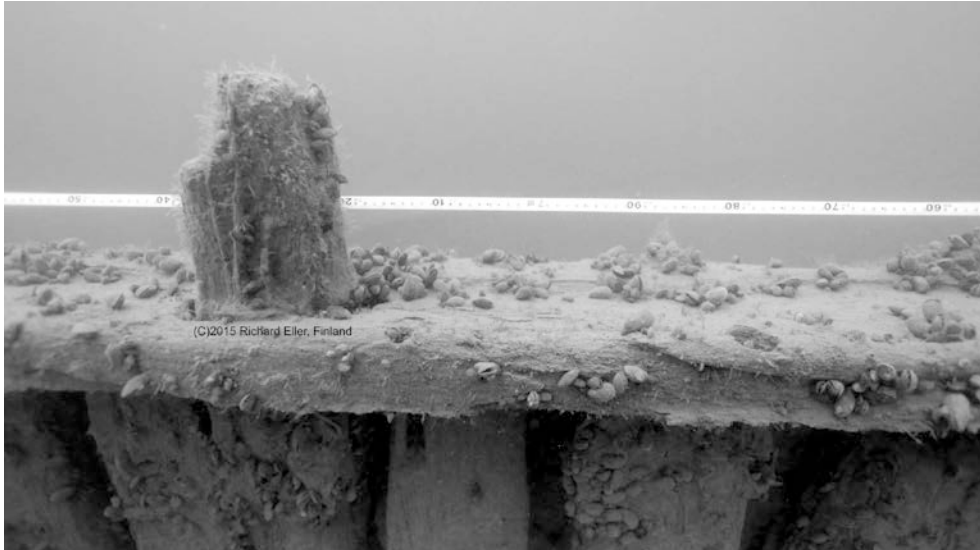


Kuva 11, Metallivahvisteinen läpivienti aluksen paapuurin kyljellä, laidan ulkopuolelta kuvattuna, Richard Ellerin videolta 2015.

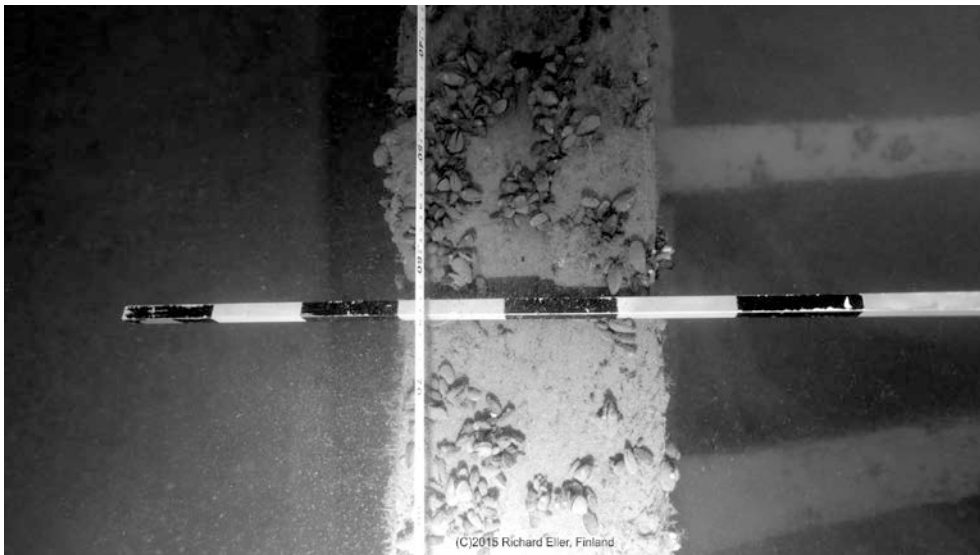


Kuva 12, Metallivahvisteinen läpivienti aluksen paapuurin kyljellä, laidan sisäpuolelta kuvattuna, Richard Ellerin videolta 2015.

Paapuurin puolen parraslaudan leveys on 26 cm, paksuus noin 5 cm ja siinä on nelikulmaisia aukkoja säännöllisin välein. Nelikulmaiset aukot ovat kooltaan 10x14 cm ja niiden väli on 1,1 m. Joissakin parraslaudan aukoissa on paikallaan niistä läpi tulevat puukappaleet (kuvat 13 ja 14).



Kuva 13, Aluksen paarpuurin puolen parraslauta, laidan sisäpuolelta kuvattuna, Richard Ellerin videolta 2015.



Kuva 14, Parraslauta laidan yläpuolelta kuvattuna, Richard Ellerin videolta 2015.

Styyrpuurin puoleisessa partaassa on puinen 45 cm pituinen knaapi.

Styyrpuurin puoleisen laidan ulkopuolella pohjalla on puukappaleita, kansipalkkeja, kansilaudoitusta ja takilan puuosien kappaleita mm. neitsyitä.

3.4 Perä

Hilyn perä on rikkoutunut ja peräpeilin laudoitus puuttuu. Peräpeilin rangat ovat paikoillaan (kuvat 15, 16 ja 17). Peräranka on paikallaan, sen yläosa näkyy hilyn kannen tasolla ja alaosa on hautautunut pohjasedimenttiin (kuva 18). Perärangan mitat ovat yläosasta 23 cm (aluksen leveyssuuntaan) x 15 cm (aluksen pituussuuntaan). Perärangan korkeutta ei mitattu, mutta se nousee useamman metrin pohjasta ylöspäin.



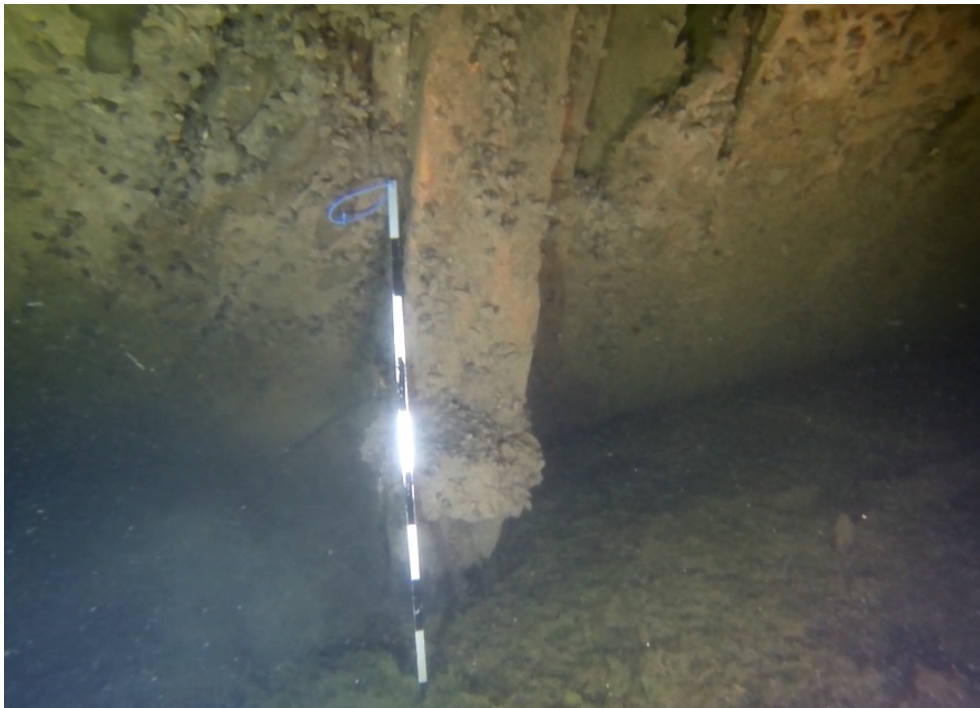
Kuva 15, Perä aluksen sisäpuolelta, keskellä peräranka, Juha Lauron videolta 2015.



Kuva 16, Perä aluksen paarpuurin puolelta, Juha Lauron videolta 2015.



Kuva 17, Perä aluksen paarpuurin puolelta mittakepin kanssa, Richard Ellerin videolta 2015.



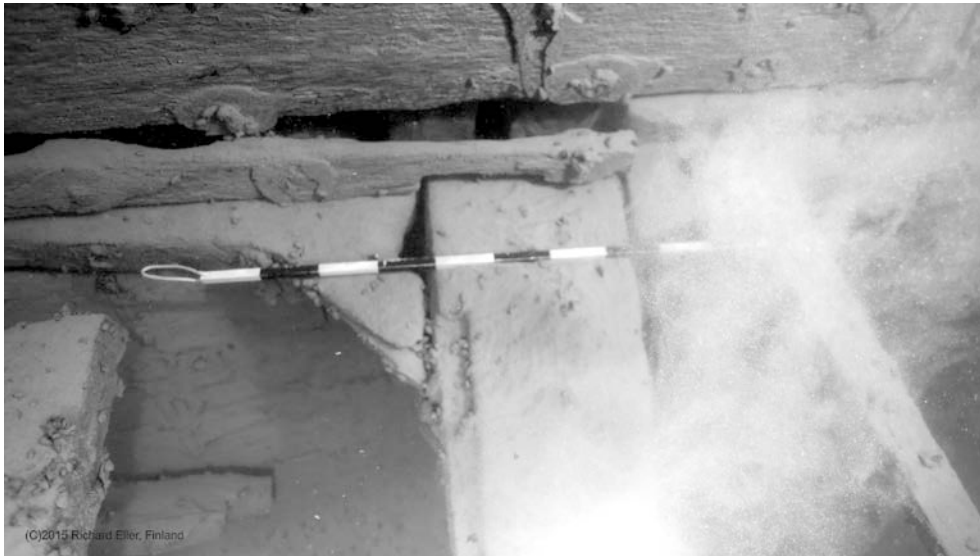
Kuva 18, Peräranka pohjan tuntumassa, aluksen takaa kuvattuna mittakepin kanssa, Uljas Uromaan videolta 2015.

Pohjalla aluksen ulkopuolella noin 3 metrin etäisyydellä sen peräpeilistä on plokipyörältä vaikuttava esine, jonka halkaisija on noin 20 cm. Lisäksi pohjalla on peräpeilistä noin 8 metrin etäisyydellä vanhan ajan alumiinista pesuvatia muistuttava esine, mutta sitä ei pystytty tarkemmin tunnistamaan.

3.5 Kansi ja ruuma

Hylyn kansilaudoitus puuttuu kokonaan, samoin suurin osa ylemmän kannen kansipalkeista puuttuu tai on romahtanut ruumaan. Ruumassa on havaittavissa paikallaan osa alemman kannen kasipalkeista (kuva 19), joten tästä päätellen alus on ollut kaksikantinen.

Aluksen sisäpuolella sisäkarneeraus puuttuu paikoittain ylemmän kannen tasolta, ilmeisesti se on irronnut samalla, kun kansilaudoitus ja ylemmän kannen kansipalkit, mutta hylyn alaosassa ruumassa on sisäkarneeraus paikallaan (kuva 20).



Kuva 19, Alemman kannen kansipalkin kiinnitys, aluksen perässä paarpuurin puolella, Richard Ellerin videolta 2015.



Kuva 20, Sisäkarneerausta, aluksen paarpuurin puolella, Richard Ellerin videolta 2015.

Alukseen on hyvin todennäköisesti kohdistettu pelastustoimia, sillä hylyn sisällä on ainoastaan aluksen rakenteisiin kuuluvaa puutavaraa. Aluksen lastista ei havaittu mitään jäänteitä (kuva 21).



Kuva 21, Aluksen styyrpuurin kylki sisäpuolelta perästä päin, Juha Lauron videolta 2015.

3.6 Takila

Hyllyssä ei ole mastoja. Sen sisäpuolella ruuman pohjalla sisällä on lankkuja, joissa näkyy mastojen läpivientien kohdat (kuvat 22, 23 ja 24). Näistä päätellen aluksessa on ollut kaksi mastoa, joiden halkaisija kannen tasolla on ollut noin puoli metriä.



Kuva 22, Keulakannen luukun raamin alapuolella ruumassa keulamaston läpivienti, Juha Lauron videolta 2015.



Kuva 23, Taemman maston läpiviennin jäänteitä ruumassa, Juha Lauron videolta 2015.



Kuva 24, Taemman maston läpiviennin jäänteitä ruumassa, Richard Ellerin videolta 2015.

Aluksen ruumassa keskilaivan kohdalla on styyrpuurin puolella puomiksi tai muuksi takilan osaksi arveltu 4,95 m pitkä puukappale. Sen toinen pää on murtunut. Toisessa päässä on kaksi kappaleen läpi menevää noin 5 cm leveää suorakaiteen mallista aukkoa, joista ainakin toisessa näyttää olevan paikallaan pylpyrä. Toinen aukko on 10 cm etäisyydellä kappaleen ehjästä päästä ja aukon pituus on 14 cm, toinen aukko sijaitsee 60 cm etäisyydellä kappaleen ehjästä päästä ja sen pituus on 20 cm.

4 Yhteenveto

Leirin aikana tehtyjen havaintojen perusteella aluksen arvellaan olevan kaksimastoinen englantilainen priki 1800-luvulta. Aluksen pituus on noin 25 m ja sen leveys leveimmältä kohdalta on 6,3 m. Aluksessa on ollut kaksi kantta. Aluksen takila ja mastot puuttuvat. Silmämääräisen havainnon perusteella pääteltiin kaarien, ulko- ja sisäkarneerauksen sekä kansipalkkien olevan tammea.

Haaksirikon jälkeen alus vaikuttaa olleen pelastustoimien kohteena, sillä kanslaudoitus ja lasti puuttuvat. Myös suurin osa kansipalkeista on pois paikaltaan. Kohteesta olisi pelastustoimien johdosta mahdollisesti saatavissa arkistotietoja, mutta niitä ei tässä yhteydessä ole etsitty.

Timo Laaksosen tekemien lisäselvitysten perusteella alus voi olla kaljuutti. Meriarkeologisen seuran nettisivut antavat kaljuutille seuraavan määritelmän:

”KALJUUTTI, GALLIOT, GALIOT, GALEOT, KITSI, KETCH

Pienehkö tasapohjainen ja pyöreäpärisen rannikkopurjehtija, joka oli varustettu alaslaskettavilla sivuköleillä eli miekoilla. Myöhemmin kaljuutti rakennettiin perinteiselle kölille. Suurimmat kaljuutit olivat 1600-luvulla kolmimastoisia. Muodoltaan kaljuutti muistuttaa koffia. Erot löytyvät lähinnä rungon leveydestä ja nopeudesta. Suomessa kaljuuteiksi nimitettiin yleisesti peräkajuutalla ja peräpeilillä varustettuja laivoja.”

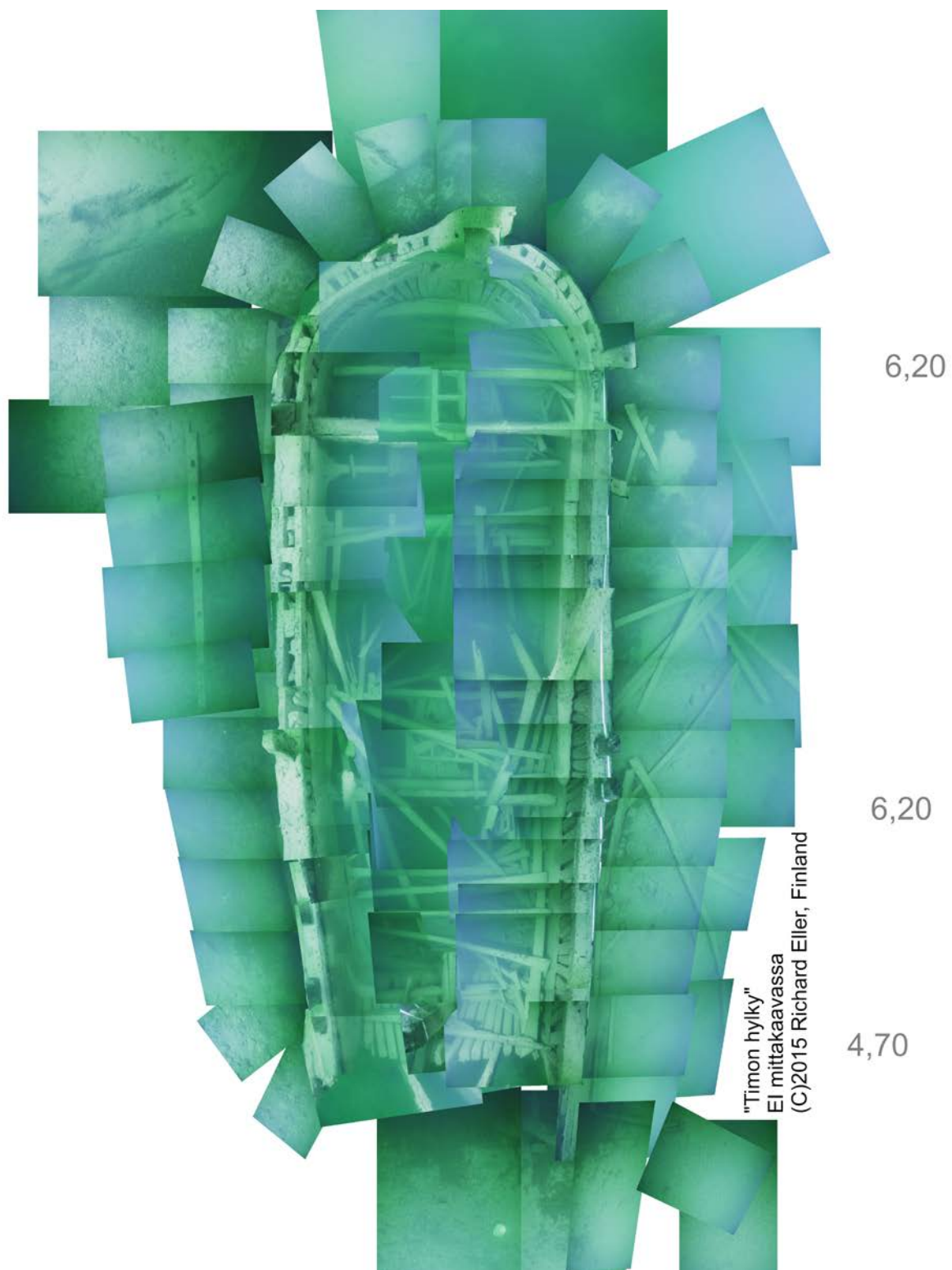
<http://www.meriarkeologinenseura.fi/laivatyytit.html>)

Ylläesitetyn perusteella hylky voitaneen luokitella kaljuutiksi. Hyllyn arvioitiin uponneen 1850-luvun tienoilla. Alustyyppi on ollut yleinen, ja tunnistetiedot ja tunnistamista helpottava irtain tavara puuttuu. Sen vuoksi hyllyn alkuperää voi olla vaikeaa selvittää. Arkisto- tai asiakirjatutkimuksia hyllyn alkuperän selvittämiseksi ei ole tehty.

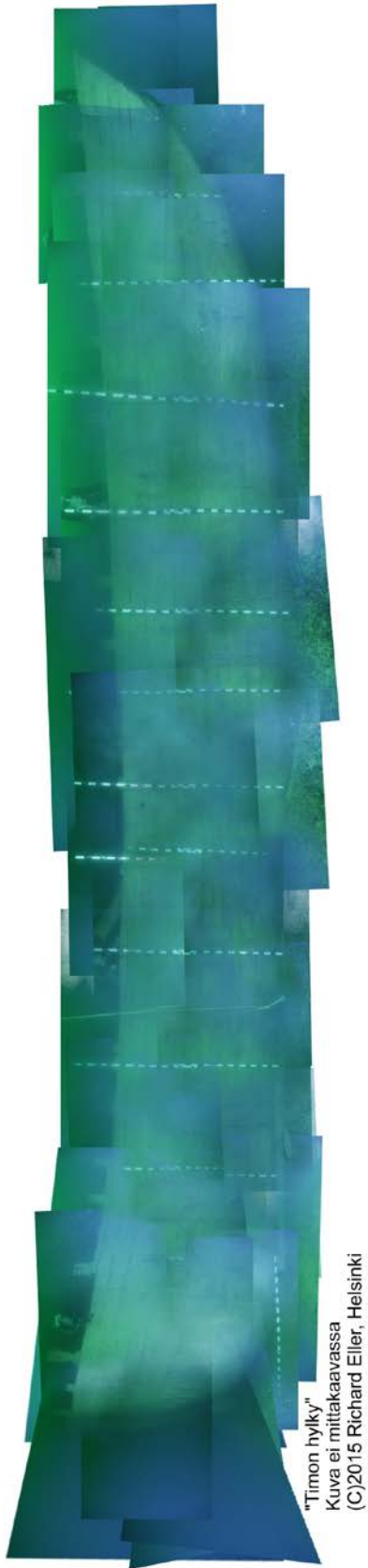
5 Mosaiikkikuvat ja piirroksat

Seuraavilla sivuilla on Richard Ellerin videomateriaalista koostamat mosaiikkikuvat aluksesta (kuvat 25 ja 26) sekä Hanna Talkan laatima piirros mittatietoiseen sukeltajien havainnoista kohteella (kuva 27).

Kuva 25, Mosaiikkikuva hylystä yläpuolelta, Richard Eller 2015,

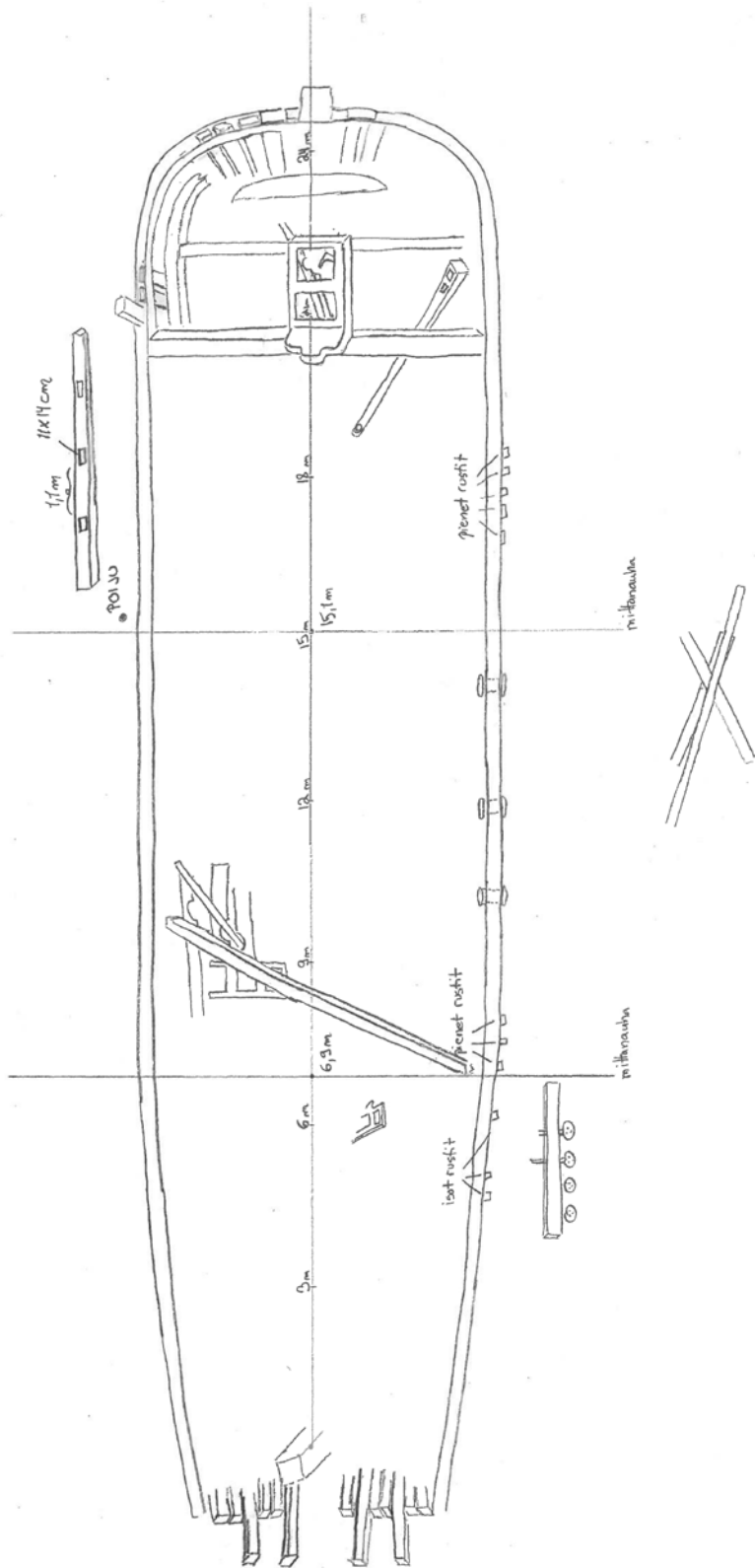


Kuva 26, Mosaiikkikuva hylystä paarpuurin puolelta, Richard Eller 2015



"Timon hylky"
Kuva ei mittakaavassa
(C)2015 Richard Eller, Heisinki

Kuva 27, Piirros aluksesta, Hanna Talka, 5.4.2016



Hanna T. 5.4.2016