

4

Gräfningsar på Levänluhta
vid Orismala i Storbyro
i juni 1913.

Under min tjänsteresa i juni 1913 företog jag i
enlighet med mitt af Arkeologiska Kommissionen
godkända forskningsprogram nya utgräfningsar
på Levänluhta. Arbet förut hade dr A. M. Tall-
gren undersökt ett cirka ¹⁹⁹187 m² stort område af
den närmast N om den stora vattenfyllda gropen
E liggande äkertegen (jfr. dr T:s berättelse i Topogra-
fiska arkivet samt min uppsats „Ein Opferfund der
Völkerwanderungszeit in Finland“ i *Opuscula archaeolo-
gica Oscari Montelius septuagenario dicata*, Sthlm 1913).
Till stor del undersökt var ännu ett icke till od-
ling upptaget område närmast W om gropen, hvil-
ket begränsades i norr af det förra gränslinnet mel-
lan Sukkala och Warsanpää hemmans äkrar (nu-
mera hör hela Levänluhta till Sukkala hemman),
i väster af ett tvärdike och i söder af åker. Den
nordvästra delen af detta område hade blifvit om-
gräfd af prof. O. Rancken och bestod nu till största
delen af en vattenfylld grop, som genom en liten
kanal stod i förbindelse med den stora gropen E.^{xx}
På områdets södra del stod en gammal 'liten lada.'
Den areal, som det gällde att undersöka, in-
skränkte sig således till ladans närmaste om-
gifning och en del af områdets nordöstra hörn. Ge-
nom försöksgräfningsar utröntes att plåten söder-
om ladan (D1 och D2 på kartan) icke hörde till
det egentliga fyndområdet. Då gräfningsarna
fortsattes i nordlig riktning längs det smala
bältet mellan ladan och den stora gropen E
'Denna lada skulle hästen 1913 rivas.

^{xx} Jfr. *Opuscula etc.* s. 301, fig. 2.

niddes det benområdet ungefär $1\frac{1}{2}$ m norr om ledans nordöstra hörn. I kanten af detta område funnos dock endast enstaka ben. Talrikare blefos de ungefär 3 m från nämnda hörn. Samma iakttagelse gjordes vid undersökning af jorden under ledans af spivor lagda golf, medan i bältet västerom ledan benområdet sträckte sig något längre söderut. Stora mängder af ben hittades i området närmast norr om ledan, d. v. s. mellan denna och den ^{mindre} vattenfyllda gropen (C 1, B 1) samt kanalen mellan de båda groparna (C 2, B 2). Benen lägo såväl högre upp, d. v. s. nästan direkt under grässvilen i ett lager af mylla, som i det därunderliggande torfslaget ända till gränsen mellan detta lager och bottenleran, ja flera ben hittades *N. v. m.* i leran, som i hela detta område låg blott 25-30 cm under jordytan. De voro af samma beskaffenhet som de af Rancken och Tallgren hittade benen, nämligen af humusgrå mörkfärgade och till stor del fragmentariska. De flesta äro af människa, bland dem nio käkben - tidigare hade hittats käkben af minst 29 individer. Djurbenen äro ännu icke bestämda. Flera af dem synas tillhöra häst eller ko. På samma djup som benen hittades några enstaka fragmentariska smycken från folkvandrings tidens senare del, nämligen vid punkt 2 ca 25 cm djupt en del af ett smalt armband af brons, vid 3 ca 20 cm djupt ett i flera äglo brytt bronsband, vid 4 i jämfva leran ett hoppressadt fragment af ett troyggadt armband samt en bit af en bronsked, vid 5 halfran af ett en silfverhalsring af typen Riga-Katalaz pl. 15 fig. 7. - Gräfningsarbetena försvärades i hög

grad af fukten i torflaget samt i omrødet norr om loden-af framsippoende grundvatten. Da det under sådane omstændigheder ikke kunde ifrågakomma att sælle den oppgræfde jorden, måtte vi nøje oss med att så omsorgfullt som möjligt med spæde och slefvar skære torven i tunne skiver, ett försørande, som dock icke utelöt att mindre föremål ha kunnat undgå vår uppmærksamhet.

Utom området innesför och omkring loden undersöktes ännu en ungefär 19 m^2 stor areal norr om densamma bakom den smala, "kanalen" mellan den stora och den mindre gräven. Här hittades ytterligare en mängd människoben och några djurben samt vid punkt 6 på ringa djup en liten järnbit, vid 7 ett fragmentariskt bronsbeslag och vid 8 - 45 cm djupt en itubuten spiralfingerring af brons. I närheten af punkt 8 stötte arbetarna på en oskalad björkpåle, som var indriven i jorden och hvars spets låg $1,20\text{ m}$ djupt i leran. Bland benen, som hittades talrikast i närheten af metallföremålen, förekommo äfven några träbitar. - Fynden äro katalogiserade under nr 6373.

Alfred Hackman.

Die Skelettfunde von Levanukhta ^{Prof. Dr. Grönroos bestimmes af brunnskivels} umfassen: ^{fr. Levanukhta vint. 1913.}
Levanukhta (Orismala) Befund umfasst:

Früher ausgegrabene (im anatom. Institut aufbewahrte) Knochen:

- A) Tidigare uppräpade (på anat. instet. förvarade)
9 ~~stora~~ ^{ganska} ~~ganse~~ ^{ganse} Schädel, ^{former} ^{en} defekta "Kalotte",
samligen hela skallar, vidare 1 defekt "Kalotte",
^{varskildene isolerte, dels} ^{vollständige, dels}
~~ett stort antal~~ ^{ett stort antal} ^{distinkta} ^{isolerade}, dels hela, dels
defekta exemplar ^{von Schädelknochen} (Stirnsben, Schitel-
defekta exemplar af hufvudets ben (framben, lysben,
hinderhans-, Schläfenbenen) ^{oder} ^{Fragmente} ^{solcher} ^{Knochen}, ^{ferner}
nackben, lumben) ^{eller} ^{Fragment} ^{af} ^{skallan}, vidare

vollständige Unterkiefer ^{sowie} ^{grössere} ^{Stücke} ^{von} ^{mindestens} ^{nou}
17 hela underkakar samt större delar af åtminstone

6, ^{möjligentligen} ^{av} ^{vidare} ^{Underkifarna}.

6, ^{möjliga} ^{andra} ^{underkakar},

15 ^{Rippen} ^{von} ^{Menschen}
15 mänskliga ribben,

22 ^{männliche} ^{Wirbel}
22 " ryggskelet

3 vänstra ^{och} ¹ ^{högersidigt} ^{skulderblad}. ³ ^{lika} ^{und} ^{en} ^{rech.}
3 defekta vänstra ^{bäckenhalften} 3 defekta ^{linke} ^{Bäckenhalften}

1 " ^{höger} " 1 " ^{rechte} "

Vidare ^{följande} ^{större} ^{korformiga} ^{ben}: ^{Formfölgande} ^{grössare} ^{Röhren-}
1 helt ^{högersidigt} ^{lårben} (Oberschenkelbein) (Femur): ^{Knochen:}

3 defekta " " ^{356 mm}

3 " ^{vänstersidiga} "

Skenben (Schienbein) (Tibia):

2 defekta ^{högersid.}

1 " ^{vänstersid.}

1 helt " (329 mm)

(Vadben) (Wadenbein) (Fibula)

1 ~~ganget~~ ^{ganzes} ^{vollständiges} ^{rechtes} ^{Wadben}. ^{357 mm} ^{langt}

1 defektes "

2 " ^{linkes} ^{Wadenbein} (1 von einem Kinde)

Oberarmbein (Humerus).

4 ^{vollständige} ^{rechtsseit.} ^{Exx.}

1 defektes " (Kinde).

3 " ^{linke}

Elle (Armbügelbein = Ulna):

1 ^{vollständige} ^{rechte}.

1 defektes "

1 " ^{linke}.

3 ^{vollständige} "

paar

Speiche (Radius, Stralben):

- 3 vollständige rechte
- 1 defekte "
- 5 vollständige linke
- 4 defekte

[im Pubertätsalter (etwa 16-20 Jahre)]

Schlüsselbein (Clavicula)

- 4 vollständ. rechte
- 4 " linke

(wahrscheinlich alle von verschiedenen Individuen)

Ferner 1 Fingerbein (1. Phalange) eines Pferdes
1 Fragment (hinterer Randteil) des Unterkiefers eines Pferdes.

B. Später ausgegrabene Knochen (in histor. Museum):

Eine Anzahl vollständiger Röhrenknochen sowie grosserer Fragmente oder defekte Exemplare von solchen Knochen. Die vollständigen sind:

- 1. Oberarmbein (Humerus) (linke Seite) (308 mm)
- 2 rechte Speichen (Radius)
- 2 Ellen (Ulnae), 1 rechte, 1 linke von verschied. Individuen.
- 2 rechte Schienbeine (Tibiae).

Ferner:

grosse Fragmente von (malerz?) ^{grosseren} sämtlichen Röhrenknochen
Kleine " " " " " "

Zahlreiche kleine Röhrenknochen (Fingerbeine, etc.)
Mehrere Schlüsselbeine (Mittelhand- und Mittelfussknochen)

Ein halbes weibliches Becken

Zahlreiche Fragmente von Beckenknochen.

Eine Anzahl defekter Schulterblätter sowie zahlreiche Fragmente von solchen.

Einige ziemlich vollständige Schädelknochen (Stirnbeine, Schläfenbeine, Scheitelbeine) sowie zahlreiche Fragmente von solchen (auch von Hinterhauptbeinen).

Eine Anzahl Gesichtsknochen und Fragmente von solchen besonders auch von Kiefern, darunter von mindestens 6 Unterkiefern.

Eine beträchtliche Anzahl Kniescheiben (Patellae) und Fusswurzelknochen

Sehr zahlreiche grössere und kleinere Rippen:
Fragmente, sowie eine Anzahl ganzer Rippen.

Unter diesen Knochen befanden sich auch
verschiedene ^{Zähne} von Pferd und Rind, so:
^(jedoch nur spätere) wie einige Fragmente von Kopfknochen derselben
Tiere, ~~jedoch nicht sehr zahlreich~~ auch ein defekter
Wirbelkörper von Rind und ein paar Rippenfrag-
mente von einem grösseren Tier höchst wahrschein-
^{ebenfalls}lich Rind; endlich ein ^{verz} einzelner Vogelknochen,
nämlich eine defekte Tibia, wahrscheinlich von
einem Huhn (vielleicht auch Auerhuhn), (mög-
licherweise aber auch von einer grösseren
Art; die ~~genaue~~ sichere Entscheidung in Be-
zug auf die Spezies ist infolge der Defekte
schwerlich möglich).

Die Vogeltibia und einige der Pferde- und
Rindsknochen haben dieselbe dunkle, braun-
schwarze Farbe wie die Mehrzahl der mensch-
lichen Knochen. Einige jedoch sind heller, was aber
^{möglicherweise} darauf beruhen könnte, dass eine etwa vorhandene
gewesene dunklere Appretur abgeschabt oder
abgestossen worden ist. - Auch einige ~~von~~ menschi-
che Knochenfragmente haben hellere Farbe; diese
haben aber eine eigentümlich rauhe, usurierte
Oberfläche.

Über die menschlichen Skelettreste lässt sich
summarisch etwa Folgendes sagen:

Die Mehrzahl der Schädel ^(vielleicht aber) machen ^(den Ein-)
druck weiblichen Individuen angehört zu haben;
^{doch sind die Merkmale - wie schon Hälsten bemerkt - sehr unsicher; ausserdem}
~~aber~~ finden sich ^(den Schädeln) darunter auch solche, mit schärfer
ausgesprägtem Relief (Arcus superciliaris, Protuberan-
tia occipitalis externa), die demnach möglicherweise
männlich sind.

Die Beckenknochen sind ^{größtenteils defekt;} ~~ebenfalls etwas da-~~
^{fast die vollständigere weisen Teile weiblichen, Teile männ-}
lich, doch haben auch sie meist einen vorwiegend
^{lichen Typus auf} wenn auch nicht rein weiblichen Typus.

Die Oberschenkelbeine machen ebenfalls eher einen weiblichen Eindruck. Eines derselben, das grösste, dem jedoch die distale Epiphyse fehlt, ist sicher weiblich.

Alter: Unter den Knochen finden sich solche von kleinen Kindern (verschiedene Röhrenknochen, 1 Schulterblatt = Fragment, Rippenfragmente, Schädelknochenfragmente, 2 linke Schläfenknochen). Ferner einige Knochen von einem (?) Individuum im Pubertätsalter (16-20 Jahre): (1 Radius = Speiche), u. a.

Die meisten Knochen jedoch stammen von erwachsenen Individuen, was an den Röhrenknochen sowie an den Unterkiefern zu erkennen ist. Die letzteren zeigen ausserdem an, dass hier verhältnismässig jugendliche, dann solche ^{von} ~~von~~ kräftigen Alter, endlich auch aus dem Greisenalter vertreten sind.

Körpergrösse:

Sämtliche vollständig erhaltene, ^{je entsprechende} ~~je entsprechende~~ ^{Proportionen} grosse röhrenförmige Knochen sind gemessen, und danach die Körpergrösse (nach Manouvriers Tabellen) berechnet worden. Diese Bestimmungen beziehen sich alle auf erwachsene Individuen, da natürlich nur von solchen vollständige Röhrenknochen erhalten sind.

Die verschiedenen Kategorien von Röhrenknochen haben etwas bedeutend schwankende Körpermaasse ergeben, und zwar:

		Untere Grenze	Körperlänge (cm)	Oberer Grenze
Länge 275-308 mm	Oberarmbein (Humerus) (5 Exemplare)	142 cm		158 cm
" 193-230 mm	Speiche (Radius) (10 Exemplare)	135-138 ^{*)} (kleinster Radius)	159-161	(grösster Radius)
" 230-264 mm	Elle (Ulna) (7 Exemplare)	153 cm	166-169 ^{*)}	
" 356 mm	Oberschenkelbein (Femur) (1 Exemplar)		135-137 ^{*)} cm	(1 Exemplar)
" 303-345 mm	Schienbein (Tibia) (3 Exemplare)	145-146 ^{*)}		158-162 ^{*)}
" 357 mm	Wadenbein (Fibula) (1 Exemplar)		161-162 ^{*)}	

*) Die Grenzwerte sind deswegen grossenteils doppelt angegeben (z. B. 145-146), weil das Geschlecht nicht sicher ^{bestimmt} ~~bestimmt~~ ^{je nach dem Geschlecht} ~~bestimmt~~ werden kann, die Berechnung aber ^{verschieden} ausfällt.

Jedenfalls sind die betreffenden Individuen - sofern die Manouvrierschen ~~Angaben~~ ^{Angaben} hier überhaupt zutreffen - auffallend klein von Wuchs gewesen, indem die kleinsten berechneten Körperlängenmasse etwa 135, die grössten nur wenig über 160 cm betragen. Auch dieses Maass wurde verhältnissmässig selten erreicht; die meisten Knochen ergaben nur Körperlängen von etwa 145 - 158 cm.

Nur eine Ulna ergab ~~die~~ eine erheblich grössere Körperlänge 166-169 cm. Überhaupt ergaben die nach den Ellen angestellten Berechnungen verhältnissmässig höhere Werte.

Sehr viele Knochen zeigen Spuren ~~von~~ instrumentaler Einwirkung. Aber fast alle diese Spuren sehen frisch aus, als wären die Knochen nach der Ausgrabung angeschnitten oder vielleicht beim Ausgraben ^{von} mit der Schaufel geritzt worden.

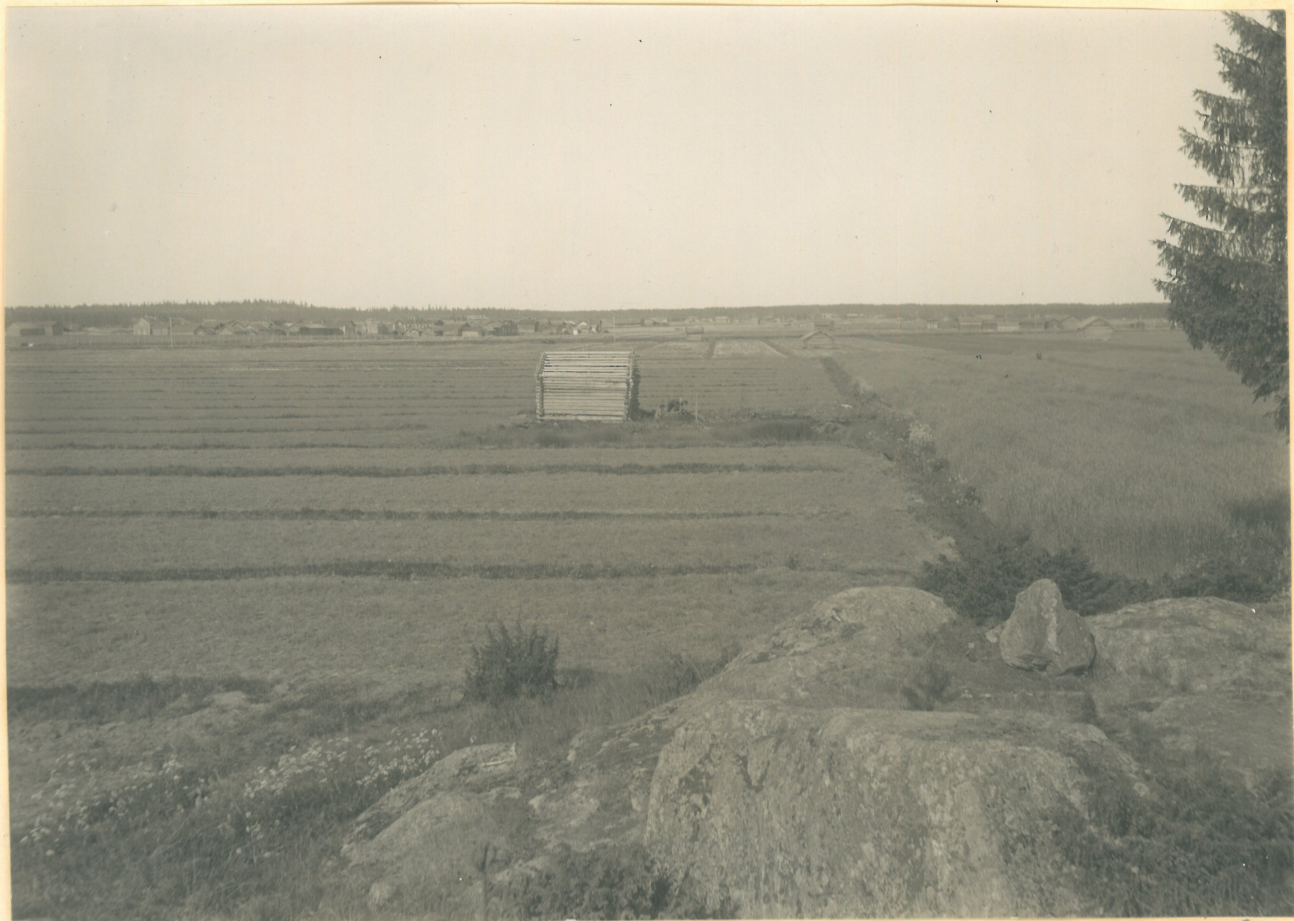
Viele Fragmente von Röhrenknochen sind längsgespalten; es sind aber keine sicheren Beweise dafür vorhanden, dass dies absichtlich oder künstlich, also durch Menschenhand ^{geschehen} gespalten ~~worden~~ ^{wäre.} In einzelnen Fällen ^{vielmehr} erscheint es unzweifelhaft, dass Naturspaltung vorliegt.

Die Konsistenz der Knochen ist im allgemeinen eine sehr gute, doch sind auch einige morsche Knochen darunter.

Spuren von Raubtier- oder Nagierzähnen sind an den Knochen nicht zu erkennen.

Storkyro socken.

N. M. 6373.



3342.

1. Levänluhta-äker i Orismala by, sedd från Mommimäki, från O mot W. Fyndstället är till höger om sadan.



3341

2. Levänluhta äker med Mommimäki i bakgrunden. Fyndstället är till vänster om sadan. Bilden är tagen från SW mot NO.



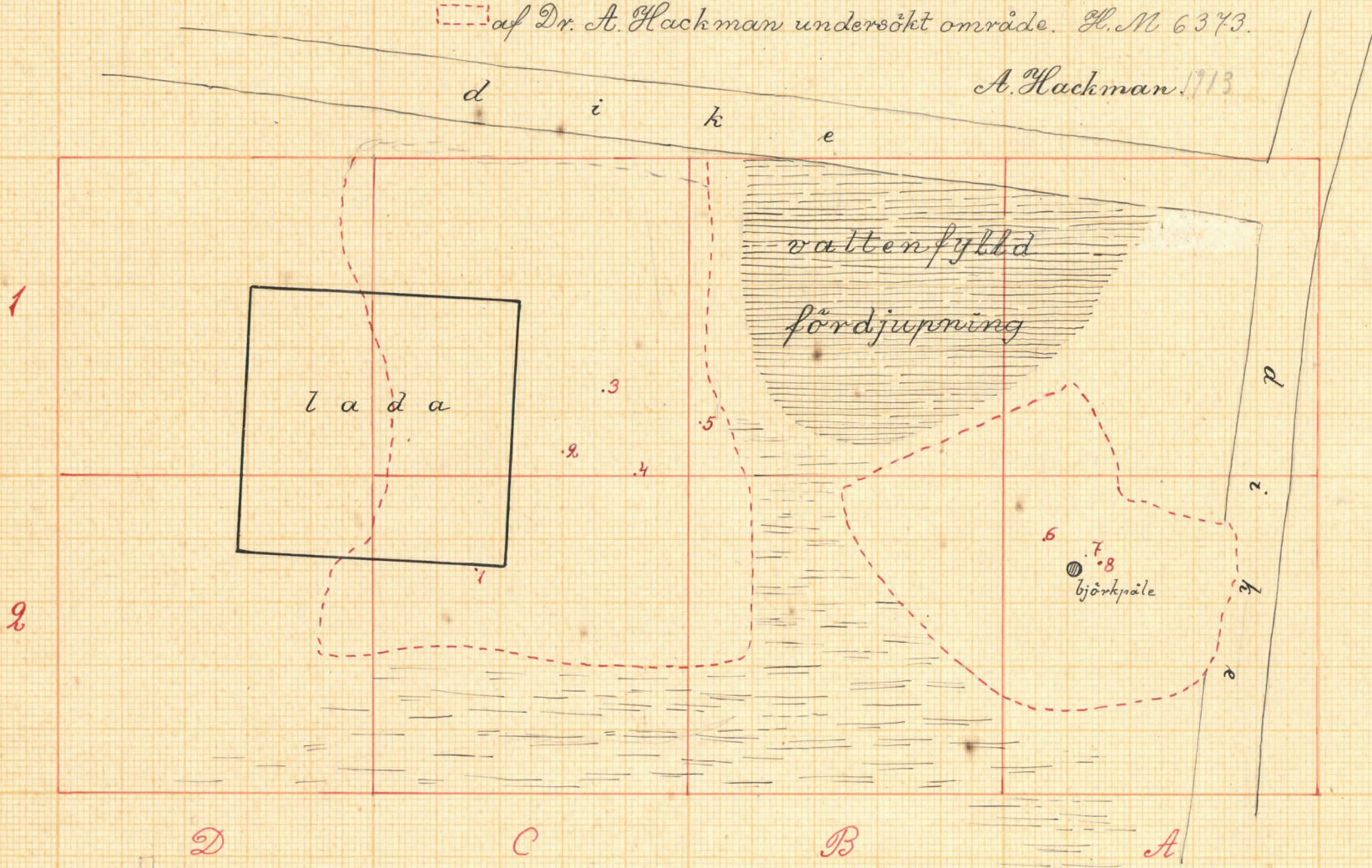
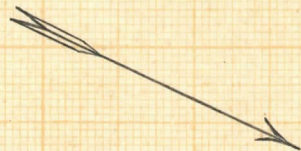
3. Gräpningarna på Levänluhta i juni 1913.
I fonden till vänster Mammimäki.

A. Hackman 1913.

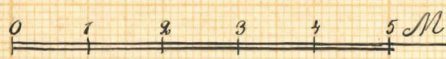
Fyndplats från folkvandringstiden
på Levänluka

vid Orismala i Storkyro socken

af Dr. A. Hackman undersökt område. H. M. 6373.



Alm 13



Ulfors $\frac{29}{4}$ 1913.

Angående fyndet från Levän
lukta vid Orismala i Stor-
kyro socken inv. 2440; 2441.

H. Herr Fil. Dr. A. Hochman.

Länder härmed Postämbetsarendators Jaakko
Korvolas bref i afskrift. Korvola är
bosatt i Orismala by af Storkyro socken.

Brevet är dateradt den 27 april,
och innehåller afven privata meddelan-
den, hvarföre endast afskriften bifog-
as öfver de delar hvilka angå fynd-
igheterna på Levänlukta.

Högaktningfullt
Omni Ottilia

=
= =
= Ryysime johdosta ilmoitan seuraavaa:

1ⁿⁱ Levänluhdan nimellä nimitetään Mommimäen ja Orismalan joen välistä aluetta, noin 15 hehtaarin suuruisen pinta-alastaan.

2ⁿⁱ Varsinaiselle viljelykselle on mainittu alue raivattu noin 30 vuotta sitten, johon osa vilhän ennemminkin. Sitä ennen se on ollut luonnon müttyrä-hakamaina ja muuten asunnottomana. Tiedat olen saanut Katilan talon eläkerahalta, joka on kylän vanhin, ja on Katilan talon sarka Levällä löydetyistä hautakunnista etelään häsin, ja hän kertoi että sitä kuohittaessa ja oja kaivettaessa löytyi heidänkin sarakkaan yksittäisiä luuta, jotka näyttivät olevan ihmisten luuta ja kertoi tavatun koivusta tehtyjä ruujia, joiden toinen pää oli paksumpi ja toinen vuotta pienemmän käden sijaa varten, vaan sanoi niiden olleen niin lahonneita, että ne koskettaessa heti hajosivat. Hän oli sillä mielellä, että siinä on ollut tappelu laajemmallekin alalle ja että muumit olisi jäänyt haudamatta laajemmalle alalle, vaan koska maata

viejelykselle otettaissa on paljon poltettu
niin ovat kaikki jätteen niin tyysti hä-
vinneet että ei niistä saa enää juuri
mitään päivän valoon.

J. Korvola