



Rauma  
Itäiset kyläalueet  
Kuolimaa-Kodiksemi-Mäentaka  
Osayleiskaava-alueen arkeologinen inventointi 2016



Tiina Vasko 2016  
Satakunnan Museo



Euroopan maaseudun  
kehittämisen maatalousrahasto:  
Eurooppa investoi maaseutualueisiin



## SISÄLLYSLUETTELO

Arkisto ja rekisteritiedot

Yleiskartat 3 kpl

Tiivistelmä

1. Johdanto.....	9
2. Inventointialueen taustatiedot.....	9
2.1. Sijainti ja topografia.....	9
2.2. Esihistoriasta isojakoon.....	9
2.3. Arkeologinen tutkimushistoria.....	12
3. Inventointi.....	13
3.1. Inventointimenetelmät.....	13
3.2. Inventoinnin tulokset.....	13
4. Yhteenveto.....	15
5. Kohdekuvaukset.....	16
6. Kuolimaa (m).....	16
7. Kuolimaa Jussila.....	21
8. Kuolimaa Saarela.....	22
9. Kodikсами (m).....	23
10. Kodikсами Punni.....	28
11. Kodikсами Saari-Uotila.....	30
12. Kodikсами Anttila.....	31
13. Mäentaka (m).....	32
14. Mäentaka Vanha-Anttila.....	36
15. Neittamojärvi (ent. Mäkelän torppa).....	38
16. Kouklonojansuun kivi.....	40
17. Salajärven koli.....	43



## Lähteet

LIITTEET 1-2  
Yleiskartta kohteista  
Digitaalikuvaluettelo

*Kannen kuva: Salajärven koli mainitaan rajamerkinä jo vuonna 1463. Kuva: T. Vasko*

## **ARKISTO- JA REKISTERITIEDOT**

Kaupunki: Rauma

Tutkimuksen laatu: perusinventointi

Inventoinnin syy: kaavoitus

Peruskartat: 1133 03, 1133 06, 1134 04

Tutkimuslaitos: Satakunnan Museo

Tutkija: FM Tiina Vasko

Kenttätyö: 11.-14.4. 2016

Rahoittaja: Rauman kaupunki

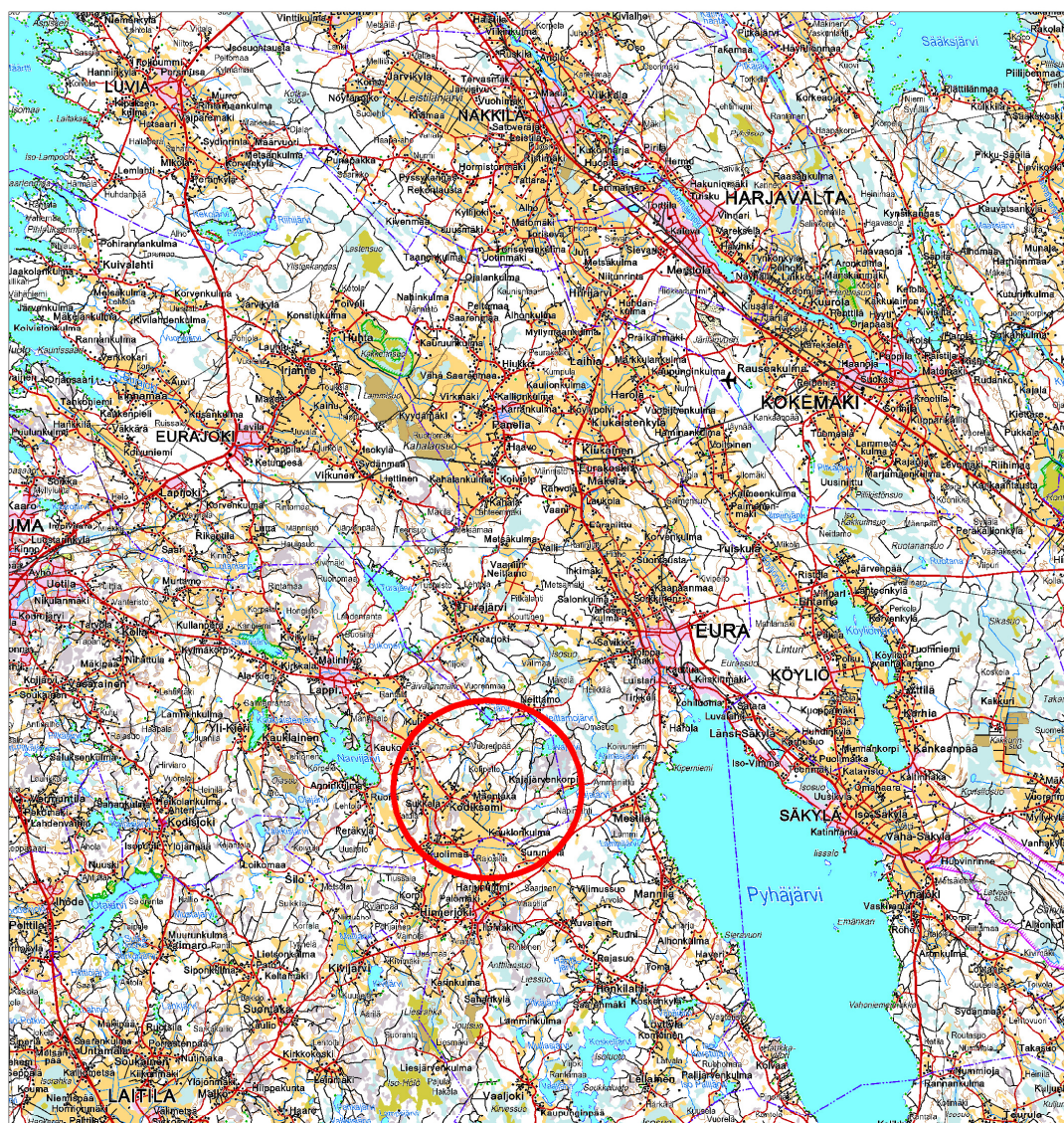
Digitaalikuvat: 1-41

Sivumäärä: 47 + 3 liitesivua

Alkuperäisen raportin säilytyspaikka: Satakunnan Museon arkisto

Rauma  
Itäiset kyläalueet  
Kuolimaa-Kodiksami-Mäentaka  
Osayleiskaava-alueen arkeologinen inventointi 2016  
T. Vasko  
MK 1:300 000

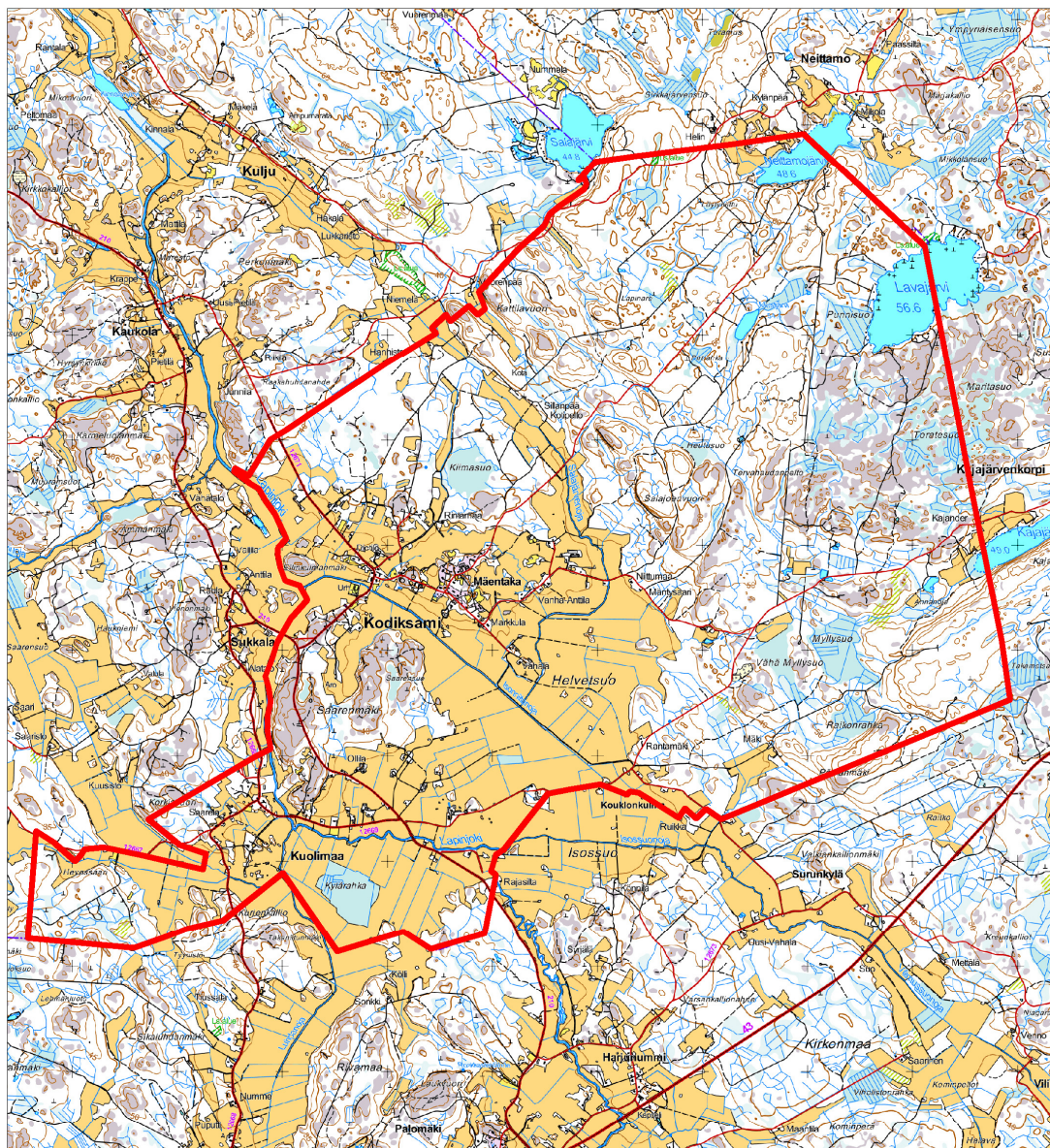
Alueen sijainti





Rauma  
Itäiset kyläalueet  
Kuolimaa-Kodikсами-Mäentaka  
Osayleiskaava-alueen arkeologinen inventointi 2016  
T. Vasko  
MK 1:50 000

Inventointialue

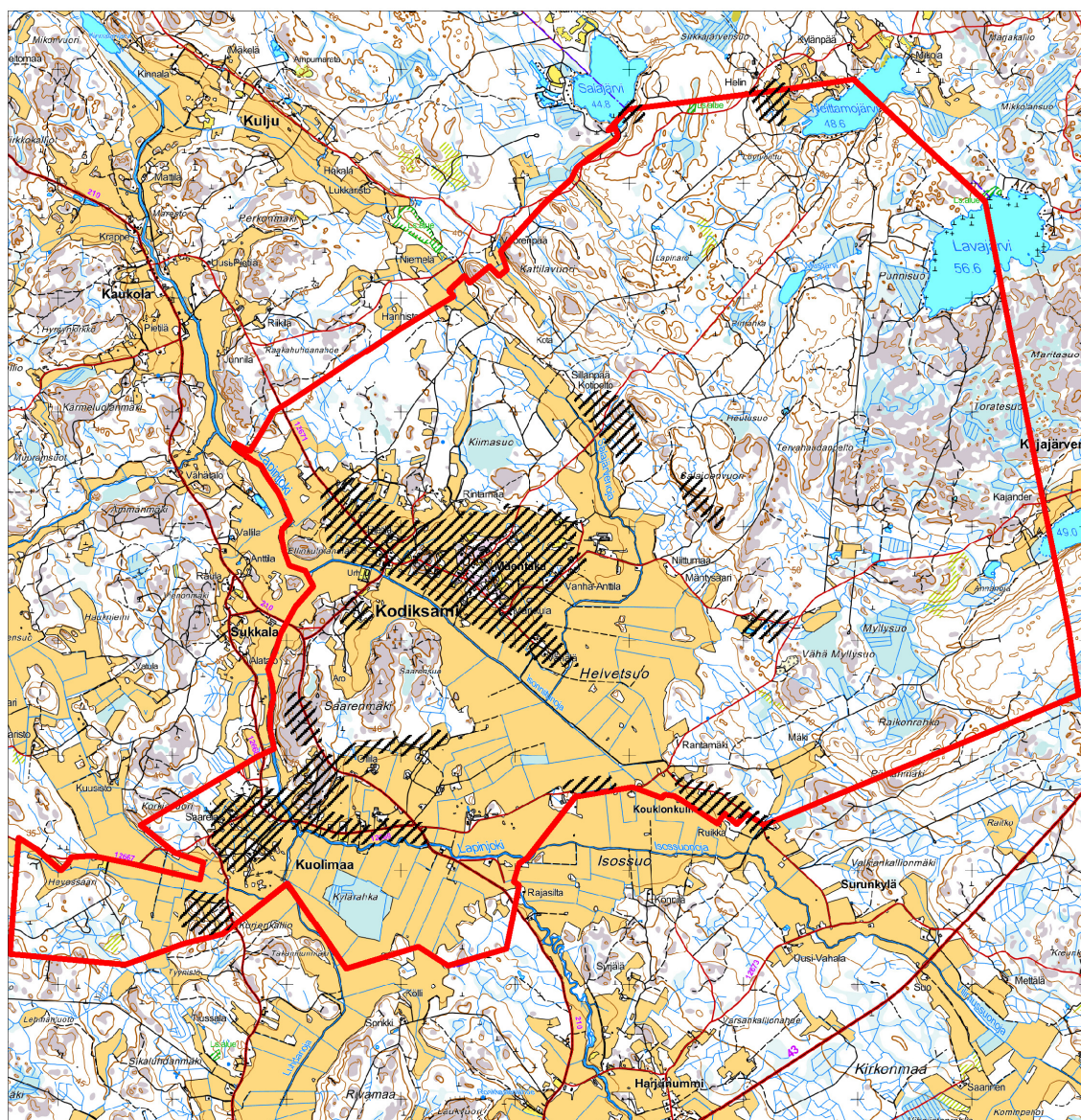


0 2,75 km



Rauma  
Itäiset kyläalueet  
Kuolimaa-Kodiksami-Mäentaka  
Osayleiskaava-alueen arkeologinen inventointi 2016  
T. Vasko  
MK 1:50 000

Inventoidut alueet



## TIIVISTELMÄ

Rauma  
Itäiset kyläalueet Kuolimaa-Kodikсами-Mäentaka  
Osayleiskaava-alueen arkeologinen inventointi 2016  
PK 1133 03, 1133 06, 1134 04  
Satakunnan Museo  
Inventoija: FM Tiina Vasko

Satakunnan Museo inventoi 11.-14.4. 2016 Raumalla esihistoriallisen ja historiallisen ajan kiinteitä muinaisjäännöksiä Kuolimaan, Kodikсамиin ja Mäentaan kylien alueilla. Inventointi liittyi osayleiskaavan laadintaan. Työn suoritti FM Tiina Vasko. Inventoinnin valvojana oli Satakunnan Museon amanuenssi Leena Koivisto. Rahoittajana oli muinaismuistolain 15 § mukaisesti Rauman kaupunki.

Inventoidulla alueella oli vain yksi entuudestaan tunnettu kiinteä muinaisjäännös; Neittamojärven kivikautinen asuinpaikka aivan alueen pohjoisrajalla. Inventoinnin tuloksena alueelta tunnetaan kaksi uutta kiinteää muinaisjäännöstä, molemmat jo keskiajalla mainittuja rajamerkkejä. Alueen muut kohteet ovat kulttuuriperintökohteita (kylätontteja ja niiden ulkopuolisia tonttimaita). Kuolimaan vanhan kylätontin alueella on myös mahdollinen muinaisjäännösalue.

Kenttätyöaika: 11.-14.4. 2016  
Tutkimuskustannukset: Rauman kaupunki  
Tutkimusraportti: Tiina Vasko 28.4.2016 Satakunnan Museon arkisto ja kopio Museoviraston arkistossa.



## 1. Johdanto

Satakunnan Museo inventoi 11.-14.4. 2016 esihistoriallisen ja historiallisen ajan kiinteitä muinaisjäännöksiä Rauman koillisosassa, entisen Lapin kunnan alueella. Inventointi liittyi osayleiskaavan laadintaan. Työn suoritti FM Tiina Vasko. Inventoinnin valvojana oli Satakunnan Museon amanuenssi Leena Koivisto. Rahoittajana oli muinaismuistolain 15 § mukaisesti Rauman kaupunki.

Historiallisen ajan kohteiden inventoinnissa pyrittiin erityisesti tarkastelemaan Kuolimaan, Kodiksam ja Mäentaan keskiaikaista perua olevia kyliä. Kylätontit ovat edelleen pääosin asuttuja. Inventoidulla alueella oli vain yksi entuudestaan tunnettu esihistoriallisen ajan kiinteä muinaisjäänös; Neittamojärven kivikautinen asuinpaikka aivan alueen pohjoisrajalla.

## 2. Inventointialueen taustatiedot

### 2.1. Sijainti ja topografia

Inventointialue sijaitsee nykyisen Rauman alueen koillisosassa ja rajautuu pohjoisessa, idässä ja etelässä Euran kuntaan. Lännessä alue rajautuu Lapin alueen historiallisiin kyliin Sukkalaan, Kaukolaan ja Kuljuun. Alueen itäosa on pääosin metsäistä ja kallioista seutua. Inventointialue kuuluu suurimmaksi osaksi valtakunnallisesti merkittävään Lapinjokilaakson kylä- ja viljelymaisemaan (RKY 2010). Inventointialueella olevat Rauman alueen laajimmat viljelyaukeat muodostavat rakennuskulttuurin kanssa myös maakunnallisesti merkittävän kulttuuriympäristön.

Raumalla sisämaata hallitsevat metsäiset moreeniselänteet ja soiset painanteet. Alueen maaperä on hyvin karua ja viljelykseen soveltuvia maita on vähän. Viljelyalueet sijoittuvat kapeisiin laaksopainanteisiin laajojen ja kumpuilevien selänteiden välissä. Jääkauden aikana kallioperään muodostui halkeamia, jotka täyttyivät hienojakoisilla maa-aineksilla. Nämä kapeat savilaaksot ovat selvästi näkyvissä seudun maisemarakenteessa ja maisemakuvassa. Laaksoihin ovat muodostuneet myös alueen joet ja vesiuomat, joista Lapinjoki on alueella suurin. Sen muodostamassa viljavassa laaksossa sijaitsevat laajimmat peltoalueet.

### 2.2. Esihistoriasta isojakoon

Vanhan Lapin kunnan alueelta tunnetaan muutamia **kivikautisia** asuinpaikkoja Vahalasta Lapinkylän keskustan alueelta, Kaukolan sorakuopan alueelta, Neittamon järven rantapelloilta, Myllymaalta ja Lukkariston hiekkakuopilta (Lukkaristo I ja II), jotka molemmat sijaitsevat Kuljun ja Neittamon välisen tien varrella. Asuinpaikat sijaitsevat nykyisin pelloilla tai hiekkakuopilla. Hiekkatai soranottokuoppien kohdalla olevat asuinpaikat ovat ainakin osittain tuhoutuneet. Kivikaudelta peräisin olevia irtolöytöjä on enemmän. Kivikirveitä on löydetty mm. Utulasta, Kaukolasta, Pappilan mailta, Lukkaristosta, Vuorenpäästä, Lainelasta, Päivärinnasta ja Lahdenrannasta. Vahalan kestikievarin kohdalta on löydetty tasataltta ja Kaukolasta kaksi kiviriipusta.

**Pronssikausi** on huomattavasti paremmin tunnettu ajanjakso ja kunnan alueelta tunnetaankin rökkiöitä noin 160 kappaletta, joista yksistään Sammallahdenmäellä sijaitsee 36 rökkiötä. Kohde on Unescon maailmanperintökohde. Kunnan alueelta tunnetaan yksi pronssikautinen asuinpaikka Kivikylän Huilun asuinpaikka (Huilu 2). Kivikylän Tahtmaalla on tutkittu varhaismetallikautista työ- ja valmistuspaikkaa.

**Rautakaudelle** tultaessa rökkiöihin hautaaminen jatkui, kuten Sammallahdenmäen paasiarkulliset rökkiöt osoittavat. Sammallahdenmäen lisäksi rautakauden alkuun ajoitettuja rökkiöitä on lähellä Rauman rajaa Murtamolta Raumalle johtavan tien pohjoispuolella Ristesampaksella ja Murtamosta

Kollaalle johtavan tien varrella Mikkilässä (Mikkilä 1 ja Mikkilä 2), Alakierin ja Ylikierin välisellä alueella Isoperkossa, lähellä Eurajoen rajaa Murtamosta Kollaan vievän tien varrella Ollilassa (Ollila 2 ja Ollila 3), Murtamolla, Perkolassa ja Vuoristossa. Rautakauden kuluessa asutus siirtyi rannikkoalueelta sisämaahan. Keskuksiksi nousivat Eura, Laitila ja Kokemäenjoen laakso.



*Kuva 1. Rauma Sammallahdenmäki. Kirkonlaattia. Röykkiöalue kuuluu Unescon maailmanperintökohteisiin. Kuva Tiina Vasko.*

Rauman seudulle syntyi **keskiajalla** nk. Lapin hallintopitäjä, johon kuuluivat nykyinen Rauma, Lappi ja Hinnerjoki. Ensimmäisen kerran Lapin hallintopitäjä mainitaan 1460-luvun Turun linnapäällikön tileissä. Hallintopitäjän kylät kuuluivat joko suomalaisen tai ruotsalaisen oikeuden kyliin. Tällä oikeudella tarkoitettiin sitä tapaa millä nk. papin ruokalisäveroa maksettiin. Uudisasutusseuduilla suomalaisen oikeuden kylät maksoivat veron rukiina ja myöhemmin syntyneet ruotsalaisen oikeuden piiriin kuuluvat kylät voina. Suomalaisen oikeuden alue ulottui yhtenäisenä Laitilasta rannikkoa pitkin Lapinjoen suulle. Lapin alueella suomalaisen oikeuden kyliä olivat Kodiksami, Lapinkylä, Kivikylä ja Murtaamo. Ruotsalaisen oikeuden kyliä Lapissa olivat Hauta, Kullanperä, Alakieri, Ylikieri, Kauklainen, Ruona, Kuolimaa, Sukkala, Mäentaka, Kaukola, Kulju, Skinnarla ja Rohdainen.

**Kodiksam**in kylän juuret ulottuvat aikaan ennen 1300-lukua. Se on ns. suomalaisen oikeuden kylä. Varhaisin kirjallinen merkintä Kodiksamin kylästä on vuodelta 1503. Kodiksamissa oli 1500-luvun alussa ainakin kolme taloa. Vuoden 1540 maakirjan mukaan taloja oli seitsemän. 1560-luvulla kylässä oli tiettävästi jo 9 taloa. Kodiksamin talojen määrä väheni 1500-luvun lopussa ilmeisesti omistajavaihdosten myötä. Vuoden 1686 maakirjaan oli merkitty seitsemän taloa. Kyläntontti sijaitsi 1700-luvulla edelleen nykyisen Utulan talon paikkeilla. Talot olivat Utula, Pietilä, Penttilä, Rantala, Uotila, Nokka, Anttila ja Punni.

**Mäentaan** kylä on perustettu 1300–1400-luvuilla. Kylä on mahdollisesti syntynyt siten, että Kodiksamien kylästä on siirtynyt yksi talo edemmäs itään päin. Se muodosti Kodiksamien, Sukkalan ja Kuolimaan kanssa suuren neljän kylän jakokunnan Lapin kaakkoiskulmalla. Ilmeisesti Mäentaka oli näistä kylistä nuorin. Varhaisin säilynyt maininta Mäentaka-nimestä on vuodelta 1540. Tuolloin kylässä oli kaksi taloa, joiden omistajat olivat Anders Andersson sekä Oleff Andersson. Kyseessä oli mahdollisesti veljekset, jotka olivat jakaneet kylän ensimmäisen talon. Kylässä oli vuoden 1686 maakirjan mukaan edelleen kaksi taloa. Isojako pantiin alulle jakokunnassa vuonna 1782. Talot olivat tuolloin Mikola, Vähälä ja Markkula. Anttila sijaitsi kauempana kylätontin pohjoispuolella.



*Kuva 2. Kuolimaan alkuperäisellä kylätontilla tien varrella sijaitsee enää vain aution Tasasen tilan rakennuksia. Kuva T. Vasko.*

Rauman ja Euran rajalla sijaitseva **Kuolimaan** kylä on perustettu 1300–1400-luvuilla. Kuolimaa oli jo keskiajalla jakokunnan kantakylä, johon kuuluivat tytärkylinä Sukkala, Kodikсами ja Mäentaka. Vanhin maininta kylästä on vuodelta 1503, jolloin selvitetiin Kuolimaan jakokunnan ja Kaukolan välistä rajaa. Vuoden 1540 maakirjassa mainitaan Kuolimaassa olleen kuusi taloa. Autioituminen koetteli erityisesti Kuolimaan kylää 1500-luvun lopussa ja 1600-luvun alussa ja kylän talojen omistussuhteet vaihtuivat. Vuoden 1686 maakirjaan kylään on merkitty viisi taloa. Vuoden 1733 tiluskartan mukaan kylässä oli kuusi taloa: Takala, Ollila, Pertola, Tasanen, Rekola ja Anttila.

**Uudella ajalla** 1500-luvun lopulla Ulvilaan ja Raumalle perustettiin kuninkaankartanot, jotka toimivat hallinnollisina keskuksina. Kuninkaankartanoiden tehtävänä oli mm. kerätä verot. Tärkeimmät elinkeinot olivat maanviljely ja karjanhoito, mutta myös kalastus oli tuottoisaa. Sen takia Lapinjokeen perustettiin 1550-luvulla kalastamo, joka toimi aina 1600-luvun alkuun asti.



1500-luvulla autiotalot lisääntyivät. Tämä ei kuitenkaan välttämättä tarkoittanut asumatonta tilaa, vaan veronmaksukyvyttöä. 1600-luvun puolessa välissä näihin autiutiloihin alettiin puuttua ja niitä alettiin yhdistää säteritiloiksi ja muihin säteritiloihin. Autioituminen saatiin pysäytettyä vasta 1600-luvun lopulla, kun aloitettiin veronalennukset ja talonpojille alettiin jakaa autiomaita edullisin ehdoin.



Kuva 3. Kuolimaan kylä, taustalla Myllymäki. Tiluskartta vuodelta 1733. Kansallisarkisto.

Ensimmäistä **isojakoa** Lapissa alettiin toimittaa Skinnarlan ja Kuljun kylissä vuonna 1764. Seuraava isojako tehtiin vasta 1782 Haudan kylässä sekä Kodiksamissa, Mäentaassa, Sukkalassa ja Kuolimaalla, seuraavana vuonna Kullanperässä ja Ylikierissä, vuosina 1786-1787 Murtamossa, Kivikylässä ja Kaukolassa. Kaukolan isojako saatettiin päätökseen vasta vuonna 1886. Alakierissä isojako suoritettiin vuosina 1787-1788 ja Kauklaisissa, Ruonassa ja Rohdaisissa vuonna 1791. Lapinkylässä isojakotyöt aloitettiin vuonna 1786, mutta se valmistui vasta 1809-1812.

### 2.3. Arkeologinen tutkimushistoria

Varhaisimmat **inventoinnit ja kaivaukset** Lapin kunnan alueelta ovat vuodelta 1891, jolloin Volter Högman inventoi pääasiassa alueen röykkiöitä. Hän myös kaivoi muutamia röykkiöitä niin Sammallahdenmäellä kuin Lapinkylän keskustan alueella Vainriihenpönkällä. Uudempiä ovat vuonna 1987 Kivikylän Talvikylässä kaivettu kivikautisen asuinpaikan liesi Helena Taskisen johdolla. Muita inventointeja ovat vuonna 1960 Martti Linkolan pronssikautisten röykkiöiden ja myös kivikauden irtolöytöjen ja asuinpaikkojen inventointi ja Turun yliopiston vuonna 1985 tekemä röykkiöinventointi TYARKTIKA-tietokantaa varten.

Miikka Haimila teki koko kunnan kattavan inventoinnin vuonna 2002. Inventoinnissa keskityttiin pääasiassa pronssikautisiin muinaisjäänneksiin, ja se perustui pääasiassa lappilaisten antamien vihjeiden tarkistamiseen ja mahdollisten pronssikautisten asuinpaikkojen koekuopittamiseen.

Samana vuonna Satakunnan TE-keskus myönsi kahdeksi vuodeksi hankerahaa Sammallahdenmäen ja sen ympäristön tutkimiseen, tavoitteena selvittää alueen asutushistoriaa. Rahoitus sai jatkoa ja näin ollen vuosina 2002, 2004 ja 2006 kaivettiin Eeva Raiken johdolla Sammallahdenmäen röykkiöitä, sen lähistöllä olevaa Kivikylän Huilun asuinpaikkaa sekä työ- ja valmistuspaikkaa Kivikylän Tahtmaalla ja Lapinkylässä olevaa Vainriihenpönkän röykkiöaluetta.

Museovirasto inventoi Lapissa kylätontteja vuonna 2007 (Hannele Lehtonen 2007). Kivikylän vanhalla kylätontilla Museovirasto teki vuonna 2013 pelastuskaivauksen. Vuonna 2014 Satakunnan Museo inventoi Lapin keskustan ja Sammallahdenmäen alueilla (Tiina Vasko 2014).

### 3. Inventointi

#### 3.1. Inventointimenetelmät

Alueen muinaisjäännöstiedot kerättiin Museoviraston muinaisjäännösrekisteristä ja aiemmista inventointikertomuksista. Kylätonttien selvityksen perustana käytettiin Kansallisarkiston digitaaliarkiston historiallisia karttoja ja asiakirjoja. Tiivistettyä perustietoa kylien alueesta saatiin tuoreesta rakennusinventointiraportista (Olli Joukio 2016). Alueen historian tarkastelussa lähtökohtana oli Rauman seudun historia I-II (Pentti Papunen 1959, 1972) ja Satakunnan historia (keskiaika; Seppo Suvanto 1973).

Inventoinnin maastotyöt kestivät neljä päivää. Inventointialueella paikasta toiseen liikuttiin autolla ja maastossa jalkaisin. Inventointimenetelmänä oli maan pinnalle näkyvien rakenteiden havainnointi. Maastossa tarkasteltiin topografialtaan muinaisjäännöksille soveltuvia alueita. Maastossa käytiin läpi suunnittelualueella olevat vanhojen kylien paikat, jotka paikallistettiin esitöissä vanhojen karttojen avulla. Kaikkia kohteita tarkasteltiin arvioiden niiden maankäyttöä ja säilyneisyyttä.

Kohteita dokumentoitiin muistiinpanoin ja valokuvaamalla. Koordinaattitietoja tallennettiin Garmin GPSmap62-paikantimella, tarkkuus oli keskimäärin 2-4 metriä. Raportin kartat on luotu ohjelmalla MapInfo 8.5. Jos aiemmin tunnetun kohteen tietoihin on tullut muutos, se on merkitty merkinnällä (m) sisällysluetteloon ja muutos on selvitetty kohdetiedoissa.

#### 3.2. Inventoinnin tulokset

Historialliset kylätontit ovat säilyneet varsin hyvin kaikissa kolmessa kylässä. Kylätontit ovat osin autoituneet; erityisesti tämä näkyy Kuolimaalla. Kuolimaan vanhan kylätontin itäosa on mahdollinen muinaisjäännös. Alue on nykyisin peltona. Sen alla voi kuitenkin olla säilyneenä vanhempia rakenteita ja kulttuurikerroksia. Peltoa tarkastellessa siinä näkyi normaalia "peltojätettä" posliinia, tiiltä, lasia jne. Erityisen varhaista materiaalia ei joukossa todettu. Kylätontin muu alue on rajattu kulttuuriperintökohteeksi ja itäosa siis mahdolliseksi muinaisjäännökseksi. Itäosa vaatii näin ollen tarkempia lisätutkimuksia, jos maankäyttö alueella muuttuu. Kulttuuriperintökohde on myös yksi kyläkeskuksen ulkopuolinen tontti.

Kodiksamien vanhan kylätontin alue on sekin rajattu kulttuuriperintökohteeksi. Kylätontti on edelleen varsin tiheään rakennettu, eikä siellä ole pitkään rakentamattomana olleita osia. Pohjoisosassa tielinjauksen muutokset ovat hävittäneet aiemmin autoituneen Uotilan talon tontin (tontin sijainti; kts. kuva 4). Kulttuuriperintökohteita ovat myös kolme kyläkeskuksen ulkopuolista tonttia. Myös Mäentaan kylä on rajattu kulttuuriperintökohteeksi. Kulttuuriperintökohde on täälläkin yksi kyläkeskuksen ulkopuolinen tontti.

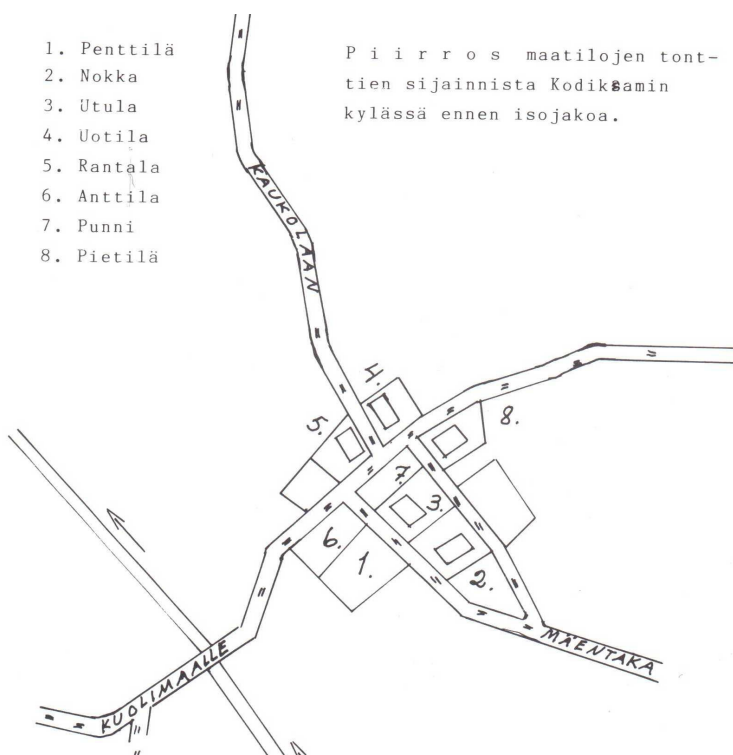
Kategoriaan "Muu kohde" kuuluu Kuolimaalla inventoitu sotilastorpan paikka. Paikalla sijaitsee Saarela -niminen tila, eikä vanhasta torppamiljööstä ole käytännössä mitään jäljellä. Kohde paikannettiin karttojen perusteella. Myös Mäentaan kylän vanha myllynpaikka Myllyojan varrella

tarkastettiin. Kyseessä on lienee ollut lähinnä runsaamman virtaaman aikaan käytössä ollut puromylly. Paikka on muokattu kesäasunnon pihamaaksi nurmikkoineen.

Kiinteitä muinaisjäännöksiä ovat sen sijaan kaksi vanhaa rajamerkkiä. Vuodelta 1571 tunnetaan rajamerkki Kouklonojansuun kivi. Se sijaitsi aikanaan Lapin ja Hinnerjoen, nykyisin Rauman ja Euran rajalla. Salajärven rannalla sijaitsee Salajärven koli –niminen rajamerkki. Se sijaitsi aikanaan Lapin ja Euran, nykyisin Rauman ja Euran rajalla. Ensimmäinen maininta siitä on jo vuodelta 1463. Sana ”koli” rajamerkin nimessä muistuttaa alueella 1600-luvulla alkaneesta hiilenpolttovelvoitteesta Kauttuan ruukille.

Jonkin verran ehdittiin tarkastella myös inventointialueeseen kuuluneita pelto- ja metsäalueita. Mitään kiinteisiin muinaisjäännöksiin viittaavaa ei kuitenkaan havaittu.

Tarkempi kuvaus, kohteiden laajuus ja luokitusehdotukset selviävät kohdekuvauksissa jäljempänä.



Kuva 4. Kodiksamin kylän vanhat tonttialueet ennen isojakoa. Kartta Hannu Nokan kirjasta (1992).



#### 4. Yhteenveto

Rauman Kuolimaan, Kodiksam ja Mäentaan kylien alueella inventoitiin esihistoriallisen ja historiallisen ajan kiinteitä muinaisjäänöksiä. Historiallisen ajan kohteiden inventoinnissa tarkasteltiin erityisesti yllä mainittuja, pääosin asuttuja kyläpaikkoja. Ne rajattiin kulttuuriperintökohteiksi ja Kuolimaan tontin itäosa mahdolliseksi muinaisjäänökseksi. Kiinteän muinaisjäänöksen olemassaolon toteaminen vaatii kuitenkin koetutkimuksia maankäytön mahdollisesti joskus muuttuessa alueella.

Inventoinnin tuloksena alueelta tunnetaan kaksi uutta kiinteää muinaisjäänöstä; rajamerkit Kouklonojansuun kivi ja Salajärven koli. Ainoa aiemmin tunnettu kiinteä muinaisjäänös, Neittamojärven kivikautinen asuinpaikka, tarkastettiin. Yhtään uutta esihistoriallisen ajan kiinteää muinaisjäänöstä ei löydetty.

Turussa 28.4.2016

Tiina Vasko, FM

## Kohdekuvaukset

### 1. Kuolimaa (m)

Kaupunki	Rauma
Nimi	Kuolimaa
<b>Laji</b>	<b>mahdollinen muinaisjäännös</b>
Muinaisjäännöstunnus	1000009777
Muinaisjäännöstyyppi	asuinpaikat
Muinaisjäännöstyyppin tarkenne	kyläpaikat
Ajoitus	historiallinen
Lukumäärä	1
Peruskarttanumero	1133 06
Tarkastuspäivä	11.4.2016
Koordinaatit (ETRS-TM35FIN)	HUOM! Muuttuneet koordinaatit (vrt. mjrek.).
P 6776410 I 227294	
Z/m.mpy: 29,00	
Mahdollisen muinaisjäännösalueen keskeltä	

#### Sijainti ja maasto

Lapin kirkosta 11 km kaakkoon. Lapinjoen pohjoisrannalla, mäen eteläreunalla.

#### Kohteen kuvaus

Rauman ja Euran rajalla sijaitseva **Kuolimaan** kylä on perustettu 1300–1400-luvuilla. Varhaisin merkintä kylän nimestä on vuodelta 1503. Kuolimaa on ollut jo keskiajalla jakokunnan kantakylä. Jakokuntaan kuuluivat lisäksi Sukkala, Kodiksami ja Mäentaka. Vuoden 1540 maakirjassa mainitaan Kuolimaassa olleen kuusi taloa. Autioituminen koetteli erityisesti Kuolimaan kylää 1500-luvun lopussa ja 1600-luvun alussa ja kylän talojen omistussuhteet vaihtuivat. Vuoden 1686 maakirjaan kylään on merkitty viisi taloa. Vuoden 1733 tiluskartan mukaan kylässä oli kuusi taloa: Takala, Ollila, Pertola, Tasanen, Rekola ja Anttila (kts. kuva 3).

Isojako aloitettiin Kuolimaassa vuonna 1782. Se saatiin päätökseen vasta sata vuotta myöhemmin, koska jakotavasta syntyi kylien välille sitkeä riita. Kuolimaan kantatalot ovat säilyneet nykypäivään. 1800-luvun kuluessa kylän kanta-talojen paikat siirtyivät kauemmaksi kylätontilta ja asutus levisi laajemmalle alueelle, pääosin Rantatien varrelle. Varsinaiselle kylätontille jäi Tasasen talo sekä siitä lohkotut tilat, kuten Uusikartano. Takalan talo siirrettiin kylätontista länteen nykyisten Korventien sekä Rantatien risteyksen lähetyville. Ollilan talo siirtyi kylätontin pohjoispuolelle Hinnerjoentien varteen. Pertolan talo siirtyi itään Kajajärventien varteen. Rekolan talo siirrettiin hieman kylätontin itäpuolelle Rantatien varteen. Rekola oli jakaantunut jo ennen isojakoa; toinen taloista sijaitsi varsinaisen kylätontin eteläpuolella, toisella puolen Lapinjokea. Tila on nykyiseltä nimeltään Jussila (kts. kohde 2). Rekolan vieressä sen itäpuolella sijaitsevat edelleen kaksi Anttilan taloa.

Kuolimaan historiallinen kylätontti on säilynyt pääosin hyvin. Rakennuskannan vanhin osa koostuu 1800-luvun loppupuolen sekä 1900-luvun alun rakennuksista. Valitettavasti kylätontilla olevan

Tasasen kantatilan rakennukset ovat käyttämättöminä päässeet rapistumaan. Kylätontin viereisen Myllymäen rinne on rakentunut 1800–1900-lukujen vaihteessa melko tiheään. Alue on säilyttänyt hyvin vanhan kylämäisen miljöön. Myllymäen alueella rakennuskanta on melko pienimuotoista, mahdollisesti entistä mäkitupa- ja torppa-asutusta. Uusikartanon lisäksi tilakokonaisuuksista merkittävimpiä ovat Pertolan kantatalo Kajajärventien varrella. Myös esimerkiksi Jussilan tilan päärakennus on säilynyt hyvin 1900-luvun alkupuolen asussaan. Muiden kantatilojen rakennuskanta on uusiutunut.

Nykyinen Rantatie, Kodiksamintie ja Myllymäentie, jotka kiertävät Uusikartanon maita jo isojakokartassa, ovat käytössä edelleen. Kylämaisema ei ole juurikaan muuttunut vuoden 1733 karttanäkymästä: asutus on keskittynyt samalle paikalle, kylän eteläpuolella ja itäpuolella sijaitsevat laajat pelto- ja niittyalueet.

***Kuolimaan vanha kylätontti on itäiseltä osaltaan mahdollinen muinaisjäännös.***

*Kuolimaan kylätontin itäreuna on autioitunut asutuksesta ja on nykyään peltona. Pinnan tarkastelussa näkyi tavanomaista materiaalia; tiiltä, posliinia yms. Koska alue on välttynyt massiiviselta maankäytöltä, voi maanpinnan alla olla säilynyt historiallisesti merkittäviä rakenteita ja kerrostumia. Vanhimpien kulttuurikerrosten ja kiinteiden rakenteiden säilyneisyyden selvittäminen vaatii lisätutkimuksia, jos alueen maankäyttö muuttuu.*

***Kuolimaa on historiallisen merkittävänsä vuoksi myös kulttuuriperintökohde.*** *Kuolimaa kuuluu Lapinjokilaakson kylä- ja viljelymaisemaan, joka on huomioitu valtakunnallisesti merkittäväksi rakennetuksi kulttuuriympäristöksi. Kylätontin ympäristö viljelyksineen on huomioitu vuonna 2005 myös maakunnallisesti merkittäväksi. Alueella on todennäköisesti säilyneenä maanalaisia vanhempia rakenteita. Alueen rajaus on suuntaa antava. Kohde on rajattu kokonaisuudeksi isojakokartassa näkyvän vanhan kylätontin rajaus, kohteen ympäristö ja itäosan mahdollinen muinaisjäännösalue huomioiden. Vallitseva maankäyttö on edelleen sallittua, mutta maankäytön suunnittelussa on huomioitava alueen erityispiirteet.*

**Digikuvat**

1-12

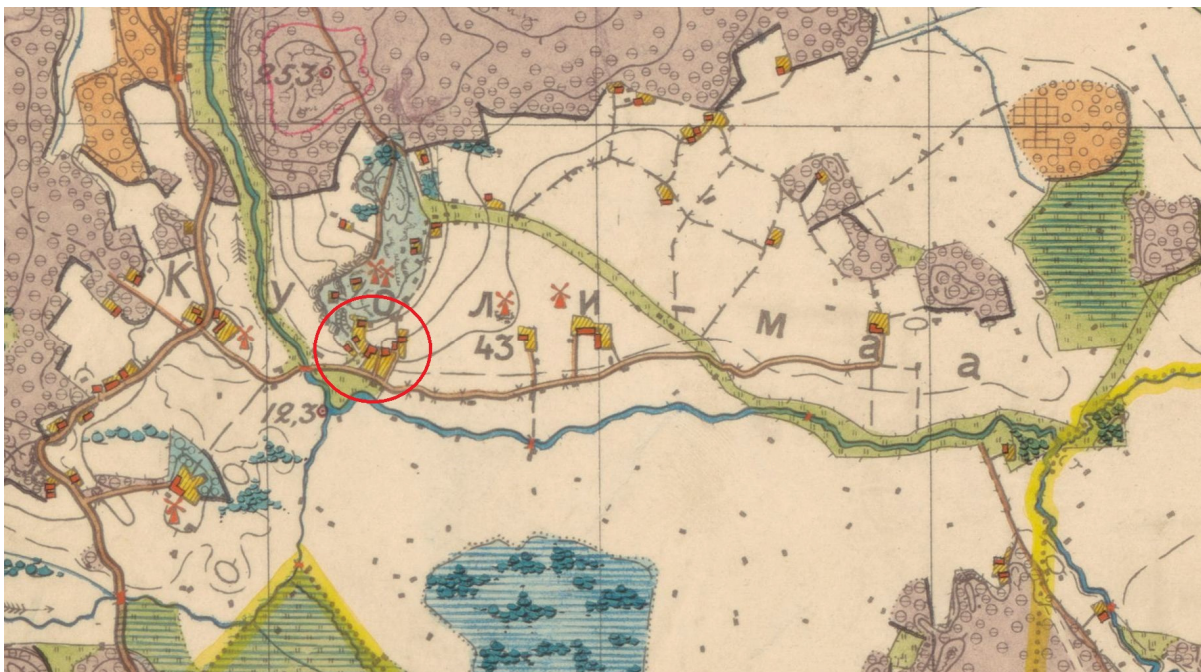
**Kartat**

Kartta 1.





Kuva 5. Kuolimaan kylä v. 1782 isojakokartassa. Ylhäällä kylätontilla Takala, Ollila, Pertola, Tasanen, Rekola ja Anttila. Alhaalla oikealla Jussila ja vasemmalla sotilaan torppa ja peltoja (nyk. Saarela). Kartta Kansallisarkisto.



Kuva 6. Kuolimaan kylä venäläisessä topografikartassa v. 1902. Kartta Kansallisarkisto.





*Kuva 7. Kuolimaan kylätonttia kuvattuna Myllymäeltä. Kuva T. Vasko.*

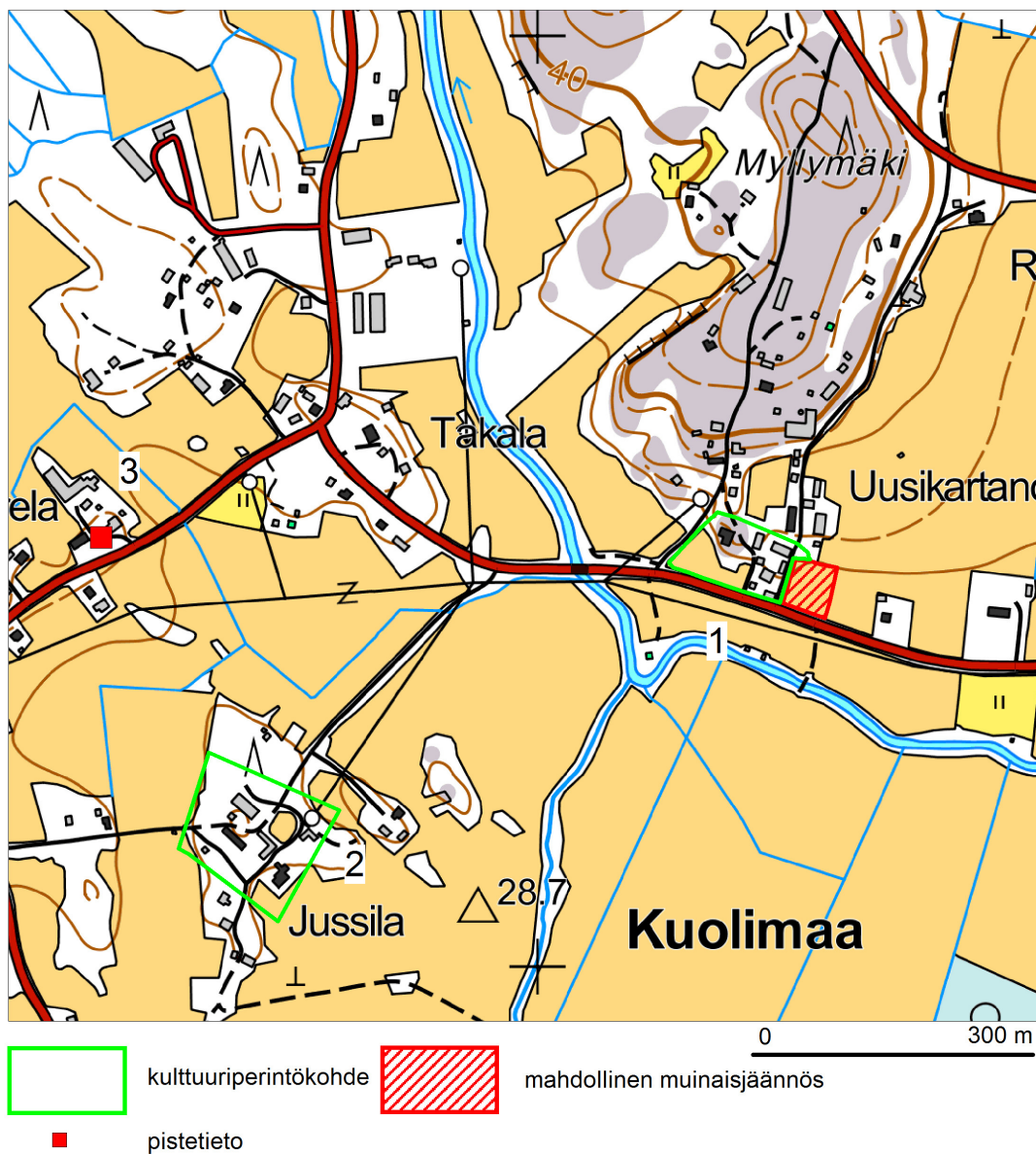


*Kuva 8. Kuolimaa. Mahdollisen muinaisjäännösalueen peltoa. Taustalla Uusikartano. Kuva T. Vasko*

Kartta 1.

Rauma  
Itäiset kyläalueet  
Kuolimaa-Kodiksami-Mäentaka  
Osayleiskaava-alueen arkeologinen inventointi 2016  
T. Vasko  
MK 1:6000

1. Kuolimaa
2. Jussila
3. Saarela





## 2. Kuolimaa Jussila

Kaupunki	Rauma
Nimi	Kuolimaa Jussila
<b>Laji</b>	<b>muu kulttuuriperintökohte</b>
Muinaisjäännöstunnus	uusi kohde
Muinaisjäännöstyyppi	asuinpaikat
Muinaisjäännöstyyppin tarkenne	kyläpaikat
Ajoitus	historiallinen
Lukumäärä	1
Peruskarttanumero	1133 06
Tarkastuspäivä	11.4.2016
Koordinaatit (ETRS-TM35FIN)	
P 6776150 I 226700	
Z/m.mpy: 30,00	
Alueen keskeltä	

### Sijainti ja maasto

Lapin kirkosta 11 km kaakkoon. Lapinjoen eteläpuolella, peltoaukeiden keskellä.

### Kohteen kuvaus

Kuolimaan kylän Rekola oli jakaantunut jo ennen isojakoa; toinen taloista sijaitsi varsinaisen kylätontin eteläpuolella, toisella puolen Lapinjokea (kts. kuva 5). Tämä kantatila, Jussila, sijaitsee Rantatien varrella, peltoaukeiden keskellä. Jussila on edelleen toiminnassa oleva tila.

Pihapiirin rakennuskanta on uudistunut voimakkaasti 1900-luvun aikana. Vanha kookas luonnonkiviperustainen ja hirsirunkoinen päärakennus on valmistunut alun perin mahdollisesti jo 1700-luvun aikana ja sitä on laajennettu useaan otteeseen. Nykyinen ulkoasu on toteutettu vuonna 1927 ja rakennus on säilynyt tyyllisesti tässä asussa erittäin hyvin. Päärakennuksen vieressä sijaitsee suoraseinäinen, melko kookas aitta, joka ajoittuu mahdollisesti myös 1700-luvulle.

***Kuolimaa Jussila on historiallisen merkittävyytensä vuoksi kulttuuriperintökohte.*** Kohde kuuluu Lapinjokilaakson kylä- ja viljelymaisemaan, joka on huomioitu valtakunnallisesti merkittäväksi rakennetuksi kulttuuriympäristöksi. Kylätontin ympäristö viljelyksineen on huomioitu vuonna 2005 myös maakunnallisesti merkittäväksi. Alueella on todennäköisesti säilyneenä maanalaisia vanhempia rakenteita. Alueen rajaus on suuntaa antava. Kohde on rajattu kokonaisuudeksi isojakokartassa näkyvän vanhan kylätontin rajaus ja kohteen ympäristö huomioiden. Vallitseva maankäyttö on edelleen sallittua, mutta maankäytön suunnittelussa on huomioitava alueen erityispiirteet.

### Digikuvat

3-4

### Kartat

Kartta 1.

### 3. Kuolimaa Saarela

Kaupunki	Rauma
Nimi	Kuolimaa Saarela
<b>Laji</b>	<b>muu kohde</b>
Muinaisjäännöstunnus	-
Muinaisjäännöstyyppi	asuinpaikat
Muinaisjäännöstyyppin tarkenne	torpat
Ajoitus	historiallinen
Lukumäärä	1
Peruskarttanumero	1133 06
Tarkastuspäivä	11.4.2016
Koordinaatit (ETRS-TM35FIN)	
P 6776460 I 226530	
Z/m.mpy: 32,00	
Pistetieto	

#### Sijainti ja maasto

Lapin kirkosta 11 km kaakkoon. Lapinjoen länsirannalla, peltoaukeiden keskellä.

#### Kohteen kuvaus

Tontilla on isojakokartan ja pitäjänkartan mukaan sijainnut sotilastorppa (kts. kuva 5). Kuolimaan kylässä oli historiallisten tietojen mukaan kaksi sotilastorppaa. Nykyisin paikalla on Saarela-niminen tila. Vanhasta miljööstä ei ole käytännössä mitään hahmotettavissa.

*Kohde ei ole kiinteä muinaisjäännös tai muu kulttuuriperintökohde.*

#### Digikuvat

1-2

#### Kartat

Kartta 1.

#### 4. Kodiksami (m)

Kaupunki	Rauma
Nimi	Kodikсами
<b>Laji</b>	<b>muu kulttuuriperintökohte</b>
Muinaisjäännöstunnus	1000009774
Muinaisjäännöstyyppi	asuinpaikat
Muinaisjäännöstyyppin tarkenne	kyläpaikat
Ajoitus	historiallinen
Lukumäärä	1
Peruskarttanumero	1134 04
Tarkastuspäivä	12.4.2016
Koordinaatit (ETRS-TM35FIN)	HUOM! Muuttuneet koordinaatit (vrt. mjrek)!
P 6778720 I 227900	
Z/m.mpy: 30,00	
Alueen keskeltä	

#### Sijainti ja maasto

Lapin kirkosta 9,5 km kaakkoon. Lapinjoen itäpuolella, noin 700 m päässä joesta. Kodiksamien kohdalla Lapinjokeen laskee Isoniitunoja kylän eteläpuolella.

#### Kohteen kuvaus

**Kodiksamien** (aik. myös Kodiksmaa) kylän juuret ulottuvat aikaan ennen 1300-lukua. Se on ns. suomalaisen oikeuden kylä. Varhaisin merkintä Kodiksami -nimisestä kylästä on vuodelta 1503. Kodiksamissa oli 1500-luvun alussa ainakin kolme taloa. Vuoden 1540 maakirjan mukaan taloja oli seitsemän. 1560-luvulla kylässä oli tietyvästi jo 9 taloa. Vuoden 1588 maantarkastusluettelossa mainitaan, että Kodiksamissa omistivat maata ulkokylänmiehet Kuolimaalta, Sukkalasta ja Mäentakaa. Nämä olivat mahdollisesti vanhan jakokunnan peruja. Kodiksamien talojen määrä väheni 1500-luvun lopussa ilmeisesti omistajavaihdosten myötä. Vuoden 1686 maakirjaan oli merkitty seitsemän taloa.

Kylätontti sijaitsi 1700-luvulla edelleen nykyisen Utulan talon paikkeilla. Kodiksami muodosti Mäentaan, Sukkalan ja Kuolimaan kanssa suuren neljän kylän jakokunnan Lapin kaakkoiskulmalla. Isojako pantiin alulle tällä alueella vuonna 1782. Kodiksamien jakokunnassa isojako saatiin kuitenkin päätökseen vasta sata vuotta myöhemmin. Talot olivat Utula, Pietilä, Penttilä, Rantala, Uotila, Nokka, Anttila ja Punni.

Kantatiloista Utula sijaitsee edelleen kylätontilla. Nokan talo siirrettiin nykyiselle paikalleen isojaon jälkeen. Sen sijaan Anttilan ja Punnin talot sijaitsivat jo isojaon aikaan nykyisillä paikoillaan. Sikopiirimaan jaon kartassa v. 1839 on merkitty Anttilan ja Punnin talojen vanhat tontit yhteiselle kylätontille. Nokka oli tähän mennessä jo siirtynyt nykyiselle paikalleen. Pietilän talo siirtyi kylätontilta hieman lännemmäksi nykyiselle paikalleen, kuten Penttilän talo. Rantalan kantatilan rakennuskanta on hävinnyt ja maille on valmistunut esimerkiksi Kodiksamien koulu. Uotilan tila jaettiin kahtia. Kylä-Uotilan vanha rakennuskanta on hävinnyt, mutta Saari-Uotila sijaitsi nykyisellä paikallaan Kodiksamintien varrella jo 1700-luvulla. 1800-luvun aikana rakennuskanta levisi myös hieman idemmäksi kohti Mäentaan kylää sekä myös pohjoisemmaksi Palomäen alueelle. Kylän pellot ja tiet eivät ole juurikaan muuttuneet 1700-luvun lopun ajasta.



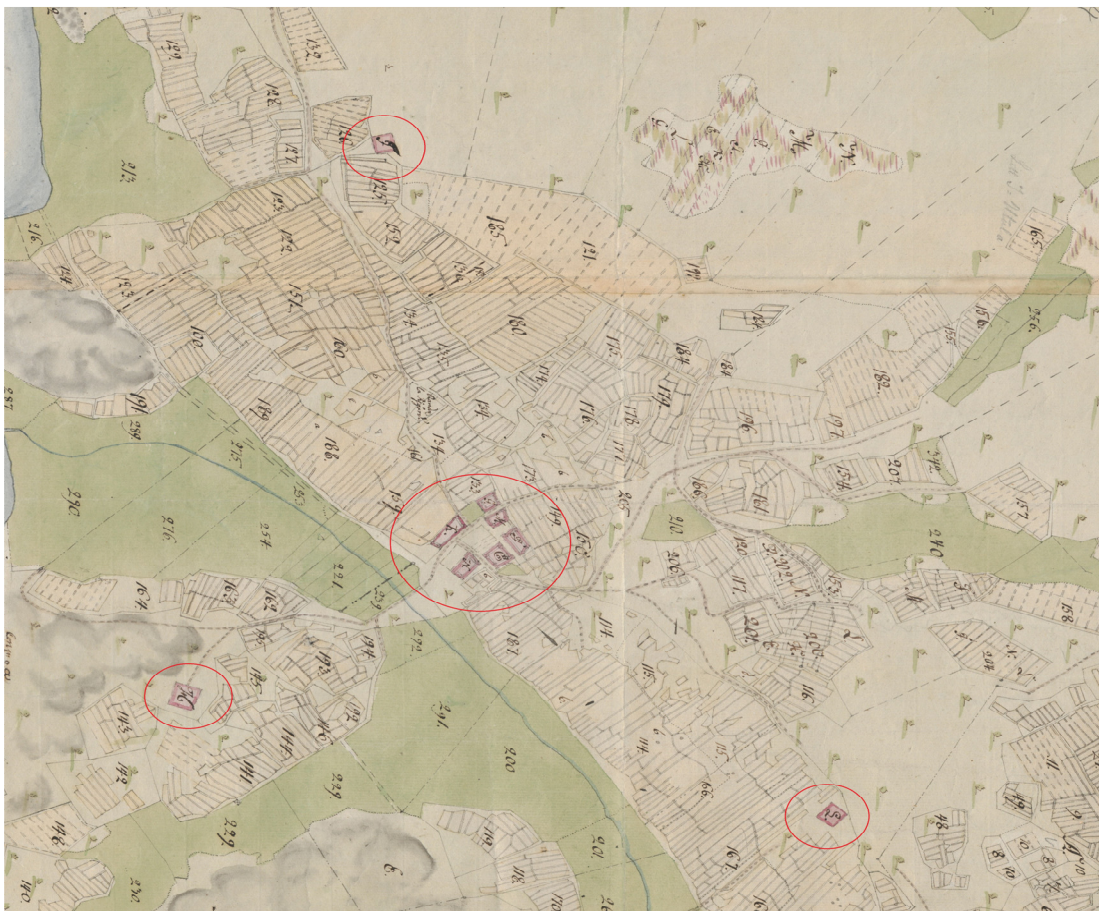
**Kodikсами on historiallisen merkittävyytensä vuoksi kulttuuriperintökohde.** Kohde kuuluu Lapinjokilaakson kylä- ja viljelymaisemaan, joka on huomioitu valtakunnallisesti merkittäväksi rakennetuksi kulttuuriympäristöksi. Kylätontin ympäristö viljelyksineen on huomioitu vuonna 2005 myös maakunnallisesti merkittäväksi. Alueella on todennäköisesti säilyneenä maanalaisia vanhempia rakenteita. Alueen rajaus on suuntaa antava. Kohde on rajattu kokonaisuudeksi isojakokartassa näkyvän vanhan kylätontin rajaus ja kohteen ympäristö huomioiden. Vallitseva maankäyttö on edelleen sallittua, mutta maankäytön suunnittelussa on huomioitava alueen erityispiirteet.

## Digikuvat

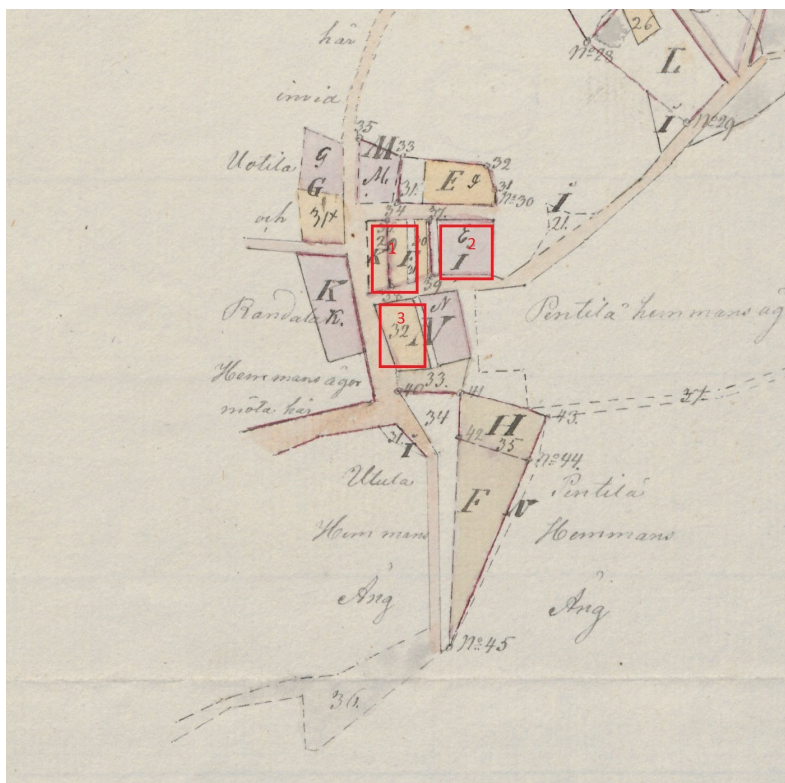
20-36

## Kartat

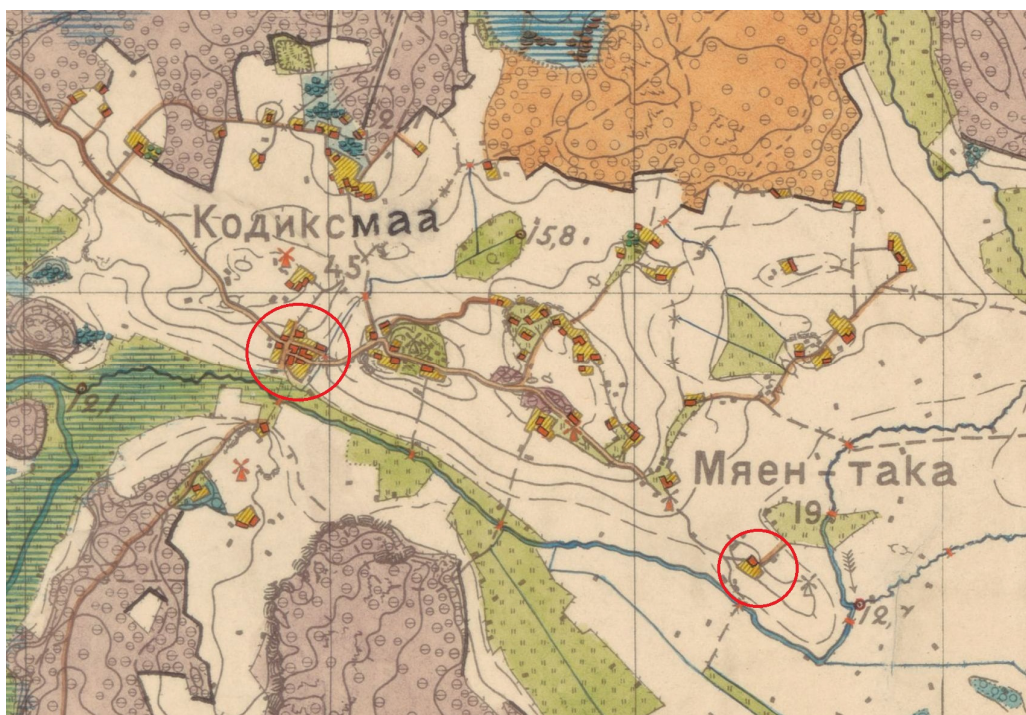
Kartta 2.



Kuva 9. Kodikсами isojakokartassa v. 1782. Ylhäällä Punni, alhaalla oikealla Anttila, vasemmalla Saari-Uotila. Kylätontilla sijaittivat Utula, Pietilä, Penttilä, Rantala, Uotila ja Nokka. Kartta Kansallisarkisto.



Kuva 10. Kodiksamien kylän sikopiirimaanjakoa esittävässä kartassa v. 1839 näkyy Nokan (2), Punnin (1) ja Anttilan (3) talojen vanhat tontit. Kartta Kansallisarkisto.



Kuva 11. Kodikсами ja Мяен-така venäläisessä topografikartassa v. 1902. Kartta Kansallisarkisto.





*Kuva 12. Kodiksamin kylätontin koillisosan läpi kulkenut tie. Kuva T. Vasko.*



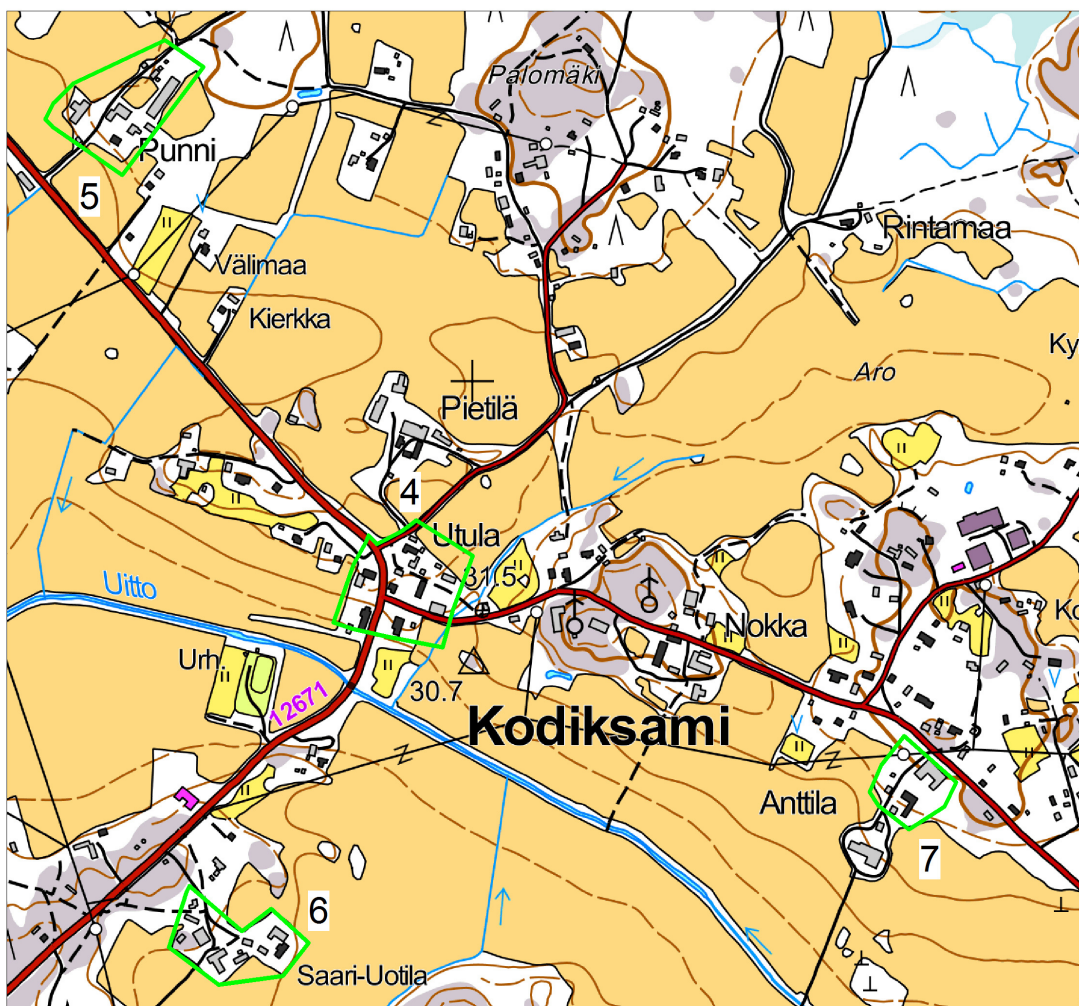
*Kuva 13. Kodiksamin kylätontin eteläosaa. Kuva T. Vasko.*



Kartta 2.

Rauma  
Itäiset kyläalueet  
Kuolimaa-Kodikсами-Mäentaka  
Osayleiskaava-alueen arkeologinen inventointi 2016  
T. Vasko  
MK 1:8000

4. Kodiksami
5. Punni
6. Saari-Uotila
7. Anttila



kulttuuriperintökohde

0 400 m

## 5. Kodikсами Punni

Kaupunki	Rauma
Nimi	Kodikсами Punni
<b>Laji</b>	<b>muu kulttuuriperintökohte</b>
Muinaisjäännöstunnus	uusi kohde
Muinaisjäännöstyyppi	asuinpaikat
Muinaisjäännöstyyppin tarkenne	kyläpaikat
Ajoitus	historiallinen
Lukumäärä	1
Peruskarttanumero	1134 04
Tarkastuspäivä	12.4.2016
Koordinaatit (ETRS-TM35FIN)	
P 6779390 I 227520	
Z/m.mpy: 37,00	
Alueen keskeltä	

### Sijainti ja maasto

Lapin kirkosta 9 km kaakkoon. Lapinjoen itäpuolella, n. 600 m päässä joesta ja n. 700 m päässä Kodiksamien kylätontista.

### Kohteen kuvaus

Punnin tila sijaitsi jo 1700-luvulla nykyisellä paikallaan varsinaisen kylätontin pohjoispuolella (kts. kuva 9). Sikopiirimaan jaon kartassa v. 1839 on merkitty Anttilan ja Punnin talojen vanhat tontit yhteiselle kylätontille. Maisemallisesti merkittävällä paikalla maakunnallisesti merkittävässä kulttuuriympäristössä sijaitseva kantatila, jonka rakennuskanta on uusiutunut voimakkaasti sotien jälkeisenä aikana. Päärakennus on maatilalle poikkeuksellinen asuinrakennus, joka on käytännössä pienkerrostalo. Vuonna 1954 valmistunut kevytbetonitiilinen rakennus on säilynyt ulkoisesti erittäin hyvin ja sillä, kuten koko pihapiirillä on tärkeä kyläkuvallinen merkitys. Pihapiirissä on runsaasti ulkorakennuksia, joista merkittävimmät ovat alun perin vuonna 1910 valmistunut luonnonkivi- ja rankorakenteinen navetta, jota on uudistettu vuonna 1946 sekä ulkoisesti käytännössä autenttisenä säilynyt 1950-luvun alkuun ajoittuva pajarakennus. Rakennuskanta on uusiutunut niin voimakkaasti sotien jälkeen, jotta tilaa voisi luulla jälleenrakennuskauden maatilaksi kantatilan sijaan. Rakennuksen muodostavat kuitenkin ajallisesti merkittävän kokonaisuuden, jolla on merkitystä maakunnallisesti merkittävässä kulttuuriympäristössä.

**Kodikсами Punni on historiallisen merkittävyytensä vuoksi kulttuuriperintökohte.** Kohde kuuluu Lapinjokilaakson kylä- ja viljelymaisemaan, joka on huomioitu valtakunnallisesti merkittäväksi rakennetuksi kulttuuriympäristöksi. Kylätontin ympäristö viljelyksineen on huomioitu vuonna 2005 myös maakunnallisesti merkittäväksi. Alueella on todennäköisesti säilyneenä maanalaisia vanhempia rakenteita. Alueen rajausta suuntaa antava. Kohde on rajattu kokonaisuudeksi isojakokartassa näkyvän vanhan kylätontin rajausta ja kohteen ympäristö huomioiden. Vallitseva maankäyttö on edelleen sallittua, mutta maankäytön suunnittelussa on huomioitava alueen erityispiirteet.

### Digikuvat

24-25, 41

### Kartat

Kartta 2.



*Kuva 14. Kodiksami Punni. Kuva T. Vasko.*



## 6. Kodiksami Saari-Uotila

Kaupunki	Rauma
Nimi	Kodikсами Saari-Uotila
<b>Laji</b>	<b>muu kulttuuriperintökohde</b>
Muinaisjäännöstunnus	uusi kohde
Muinaisjäännöstyyppi	asuinpaikat
Muinaisjäännöstyyppin tarkenne	kyläpaikat
Ajoitus	historiallinen
Lukumäärä	1
Peruskarttanumero	1134 04
Tarkastuspäivä	12.4.2016
Koordinaatit (ETRS-TM35FIN)	
P 6778210 I 227660	
Z/m.mpy: 30,00	
Alueen keskeltä	

### Sijainti ja maasto

Lapin kirkosta 9,8 km kaakkoon. Peltojen ympäröimässä metsäsaarekkeessa n. 500 m Kodiksamien kylätontista etelään.

### Kohteen kuvaus

Saari-Uotilan tila sijaitsi jo 1700-luvulla nykyisellä paikallaan varsinaisen kylätontin eteläpuolella (kts. kuva 9). Erittäin hyvin säilynyt Saari-Uotilan kantatilan pihapiiri sijaitsee valtakunnallisesti merkittävässä kulttuuriympäristössä. Rakennukset ovat kokonaisuudessaan poikkeuksellisen hyvin säilyneitä ja hyvin hoidettuja. Pitkänurkkaisen päärakennuksen alkuperäinen osa saattaa ajoittua jo 1700-luvun puolelle, viimeistään aivan 1800-luvun alkuun. Rakennusta on korotettu ja laajennettu nykyiseen runkomalliinsa vuonna 1913. Päärakennuksen lisäksi pihapiiriin kuuluu alun perin vuonna 1900 valmistunut luonnonkivirunkoinen navetta, jonka nykyasu on seurausta 1920-30-luvuilla sattuneesta tulipalosta. Navetan kanssa vinkkelin muodostaa luonnonkivi- ja hirsirunkoinen kellari. Pihapiirissä on lisäksi aittoja, 1900-luvun alkupuolelle ajoittuva paja, saharakennus 1940-luvulla sekä alueelle tyypillinen Ruonan riihi 1920-30-luvulta. Saari-Uotilan rakennusryhmä ei sijaitsi niinkään näkyvällä paikalla, mutta on rakennushistoriallisesti erittäin merkittävä. Pihapiiri on kokonaisuudessaan poikkeuksellisen arvokas umpihamaisine piirteineen.

**Kodikсами Saari-Uotila on historiallisen merkittävyytensä vuoksi kulttuuriperintökohde.** Kohde kuuluu Lapinjokilaakson kylä- ja viljelymaisemaan, joka on huomioitu valtakunnallisesti merkittäväksi rakennetuksi kulttuuriympäristöksi. Kylätontin ympäristö viljelyksineen on huomioitu vuonna 2005 myös maakunnallisesti merkittäväksi. Alueella on todennäköisesti säilyneenä maanalaisia vanhempia rakenteita. Alueen rajausta on suuntaa antava. Kohde on rajattu kokonaisuudeksi isojakokartassa näkyvän vanhan kylätontin rajausta ja kohteen ympäristö huomioiden. Vallitseva maankäyttö on edelleen sallittua, mutta maankäytön suunnittelussa on huomioitava alueen erityispiirteet.

### Digikuvat

20-21

### Kartat

Kartta 2.

## 7. Kodiksami Anttila

Kaupunki	Rauma
Nimi	Kodikсами Anttila
<b>Laji</b>	<b>muu kulttuuriperintökohde</b>
Muinaisjäännöstunnus	uusi kohde
Muinaisjäännöstyyppi	asuinpaikat
Muinaisjäännöstyyppin tarkenne	kyläpaikat
Ajoitus	historiallinen
Lukumäärä	1
Peruskarttanumero	1134 04
Tarkastuspäivä	12.4.2016
Koordinaatit (ETRS-TM35FIN)	
P 6778440 I 228610	
Z/m.mpy: 37,00	
Alueen keskeltä	

### Sijainti ja maasto

Lapin kirkosta 10 km kaakkoon. Kodiksammin kylätontilta n. 800 m kaakkoon.

### Kohteen kuvaus

Anttilan tila sijaitsi jo 1700-luvulla nykyisellä paikallaan varsinaisen kylätontin länsipuolella. Anttila on maakunnallisesti merkittävässä kulttuuriympäristössä sijaitseva kantatila, jonka rakennuskanta on uusiutunut voimakkaasti sotien jälkeisenä aikana. Anttilan vanha rakennuskanta on lähes kokonaan hävinnyt.

**Kodikсами Anttila on historiallisen merkittävyytensä vuoksi kulttuuriperintökohde.** Kohde kuuluu Lapinjokilaakson kylä- ja viljelymaisemaan, joka on huomioitu valtakunnallisesti merkittäväksi rakennetuksi kulttuuriympäristöksi. Kylätontin ympäristö viljelyksineen on huomioitu vuonna 2005 myös maakunnallisesti merkittäväksi. Alueella on todennäköisesti säilyneenä maanalaisia vanhempia rakenteita. Alueen rajaus on suuntaa antava. Kohde on rajattu kokonaisuudeksi isojakokartassa näkyvän vanhan kylätontin rajaus ja kohteen ympäristö huomioiden. Vallitseva maankäyttö on edelleen sallittua, mutta maankäytön suunnittelussa on huomioitava alueen erityispiirteet.

### Kartat

Kartta 2.

## 8. Mäentaka (m)

Kaupunki	Rauma
Nimi	Mäentaka
<b>Laji</b>	<b>muu kulttuuriperintökohde</b>
Muinaisjäännöstunnus	1000009780
Muinaisjäännöstyyppi	asuinpaikat
Muinaisjäännöstyyppin tarkenne	kyläpaikat
Ajoitus	historiallinen
Lukumäärä	1
Peruskarttanumero	1134 04
Tarkastuspäivä	13.4.2016
Koordinaatit (ETRS-TM35FIN)	HUOM! Muuttuneet koordinaatit (vrt. mjrek)!
P 6778000 I 229210	
Z/m.mpy: 30,00	
Alueen keskeltä (Mikolan ja Vähälän talojen kohdalla)	

### Sijainti ja maasto

Lapin kirkosta 11 km kaakkoon. Peltojen ympäröimä alue.

### Kohteen kuvaus

**Mäentaan** kylä on perustettu 1300–1400-luvuilla. Kylä on mahdollisesti syntynyt siten, että Kodiksamien kylästä on siirtynyt yksi talo edemmäs itään päin. Mäentaan historia ulottuu ainakin 1500-luvulle. Se muodosti Kodiksamien, Sukkalan ja Kuolimaan kanssa suuren neljän kylän jakokunnan Lapin kaakkoiskulmalla. Ilmeisesti Mäentaka oli näistä kylistä nuorin. Kylä on mahdollisesti syntynyt siten, että Kodiksamien kylästä on siirtynyt yksi talo edemmäs itään päin. Varhaisin säilynyt maininta Mäentaka-nimestä on vuodelta 1540. Tuolloin kylässä oli kaksi taloa, joiden omistajat olivat Anders Andersson sekä Oleff Andersson. Kyseessä oli mahdollisesti veljekset, jotka olivat jakaneet kylän ensimmäisen talon. Kylässä oli vuoden 1686 maakirjan mukaan edelleen kaksi taloa. Isojako pantiin alulle jakokunnassa vuonna 1782. Kuten jo Kuolimaan osalla todettiin, sitkeän riidan vuoksi isojakoa ryhdyttiin saattamaan valmiiksi vasta vuonna 1870 ja se vahvistettiin vuonna 1876. Talot olivat Mikola, Vähälä ja Markkula. Anttila sijaitsi kauempana kylätontin pohjoispuolella.

Muinaisjäännösrekisterin mukaan Mäentaan historiallinen kylätontti olisi sijainnut nykyisten Vanha-Anttilan ja Eskolan tilojen paikalla. Molemmat ovat Anttilan tiloja ja juontavat Anderssonista. Isojakokartassa on paikalle merkitty Anttilan talo, *mutta ilmeisesti varsinainen kylätontti on aikanaan muodostunut nykyisten Mikolan ja Vähälän talojen paikalle*. Molemmissa on säilynyt iäkkäämpi päärakennus. Myös viljelyalueet sekä tielinjaukset ovat säilyneet pääosin 1800-luvulta. Laajat viljelyalueet sijoittuvat kylätontin ympärille ja jatkuvat yhtenäisenä viereisten kylien viljelysten kanssa (kts. kuva 11).

**Mäentaka on historiallisen merkittävyytensä vuoksi kulttuuriperintökohde.** Kohde kuuluu Lapinjokilaakson kylä- ja viljelymaisemaan, joka on huomioitu valtakunnallisesti merkittäväksi rakennetuksi kulttuuriympäristöksi. Kylätontin ympäristö viljelyksineen on huomioitu vuonna 2005 myös maakunnallisesti merkittäväksi. Alueella on todennäköisesti säilyneenä maanalaisia vanhempia rakenteita. Alueen raja- ja suunta-antava. Kohde on rajattu kokonaisuudeksi isojakokartassa näkyvän vanhan kylätontin raja- ja suunta-antava.

kohteen ympäristö huomioiden. Vallitseva maankäyttö on edelleen sallittua, mutta maankäytön suunnittelussa on huomioitava alueen erityispiirteet.

### Digikuvat

15-19

### Kartat

Kartta 3.



Kuva 15. Mäentaka vuoden 1782 isojakokartassa. Talot kylätontilla ovat Mikola, Vähälä ja Markkula. Anttilan talo on pohjoisempänä, kartassa ylös kulkevan tien varressa (kts. kuva 16). Kartta Kansallisarkisto.





*Kuva 16. Mäentaka Mikola. Kuva T. Vasko.*

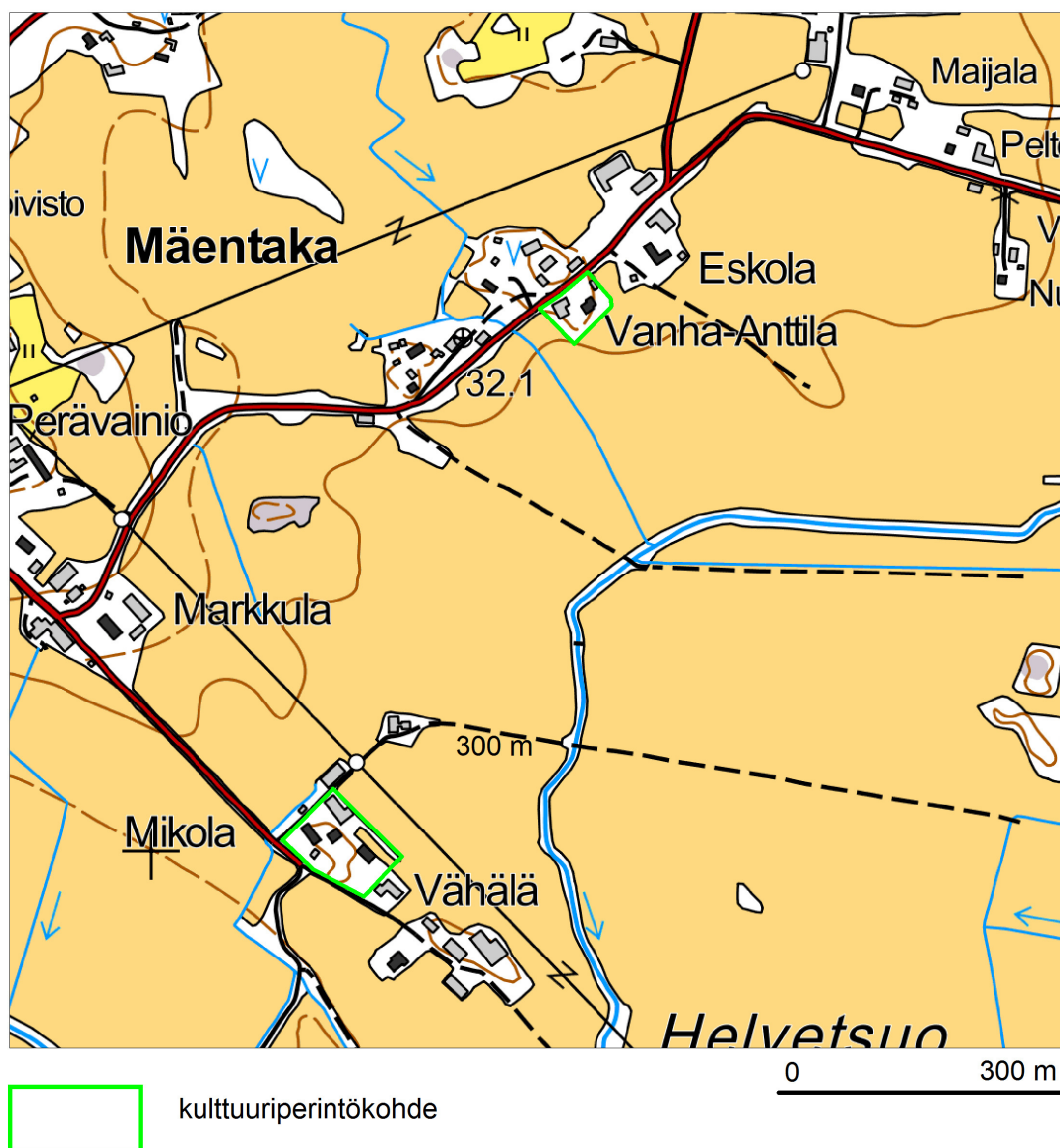


*Kuva 17. Mäentaan kylätonttia. Kuva T. Vasko.*

Kartta 3.

Rauma  
Itäiset kyläalueet  
Kuolimaa-Kodikсами-Mäentaka  
Osayleiskaava-alueen arkeologinen inventointi 2016  
T. Vasko  
MK 1:6000

8. Mäentaka  
9. Vanha-Anttila



## 9. Mäentaka Vanha-Anttila

Kaupunki	Rauma
Nimi	Mäentaka Vanha-Anttila
<b>Laji</b>	<b>muu kulttuuriperintökohde</b>
Muinaisjäännöstunnus	uusi kohde
Muinaisjäännöstyyppi	asuinpaikat
Muinaisjäännöstyyppin tarkenne	kyläpaikat
Ajoitus	historiallinen
Lukumäärä	1
Peruskarttanumero	1134 04
Tarkastuspäivä	12.4.2016
Koordinaatit (ETRS-TM35FIN)	
P 6778578 I 229449	
Z/m.mpy: 32,00	
Alueen keskeltä	

### Sijainti ja maasto

Lapin kirkosta 11 km kaakkoon. Mäentaan kylätontilta n. 700 m pohjoiseen.

### Kohteen kuvaus

Mäentaan historia ulottuu ainakin 1500-luvulle. Varhaisin säilynyt maininta Mäentaka-nimestä on vuodelta 1540. Tuolloin kylässä oli kaksi taloa, joiden omistajat olivat Anders Andersson sekä Oleff Andersson. Kyseessä oli mahdollisesti veljekset, jotka olivat jakaneet kylän ensimmäisen talon. Kylässä oli vuoden 1686 maakirjan mukaan edelleen kaksi taloa. Isojako pantiin alulle jakokunnassa vuonna 1782. Kuten jo Kuolimaan osalla todettiin, sitkeän riidan vuoksi isojakoa ryhdyttiin saattamaan valmiiksi vasta vuonna 1870 ja se vahvistettiin vuonna 1876. Talot olivat Mikola, Vähälä ja Markkula. Anttila sijaitsi kauempana kylätontin pohjoispuolella (kts. kuva 16).

***Mäentaka Vanha-Anttila on historiallisen merkittävätytensä vuoksi kulttuuriperintökohde. Kohde kuuluu Lapinjokilaakson kylä- ja viljelymaisemaan, joka on huomioitu valtakunnallisesti merkittäväksi rakennetuksi kulttuuriympäristöksi. Kylätontin ympäristö viljelyksineen on huomioitu vuonna 2005 myös maakunnallisesti merkittäväksi. Alueella on todennäköisesti säilyneenä maanalaisia vanhempia rakenteita. Alueen rajausta on suuntaa antava. Kohde on rajattu kokonaisuudeksi isojakokartassa näkyvän vanhan kylätontin rajausta ja kohteen ympäristöä huomioiden. Vallitseva maankäyttö on edelleen sallittua, mutta maankäytön suunnittelussa on huomioitava alueen erityispiirteet.***

### Digikuvat

15-16

### Kartat

Kartta 3.





Kuva 18. Mäentaka. Vanha- Anttila kartan alalaidassa. Ylälaidassa Mäentaan mylly. Kartta Kansallisarkisto.



Kuva 19. Mäentaka Vanha-Anttila. Kuva T. Vasko.



## 10. Neittamojärvi (ent. Mäkelän torppa)

Kaupunki	Rauma
Nimi	Neittamojärvi (ent. Mäkelän torppa)
<b>Laji</b>	<b>kiinteä muinaisjäännös</b>
Muinaisjäännöstunnus	406010026
Muinaisjäännöstyyppi	asuinpaikat
Muinaisjäännöstyyppin tarkenne	-
Ajoitus	kivikautinen
Lukumäärä	-
Peruskarttanumero	1134 04
Tarkastuspäivä	14.4.2016
Koordinaatit (ETRS-TM35FIN)	
P 6782788 I 231337	
Z/m.mpy: 50,00	

### Sijainti ja maasto

Lapin kirkosta 10,3 km itäkaakkoon. Pelto.

### Kohteen kuvaus

Asuinpaikka sijaitsee Neittamonjärvestä 400 m länteen, itään viettävällä pellolla. Paikalta on löydetty useita kiviesineitä, lähinnä talttoja. Vuoden 2002 inventoinnin aikaan paikka oli hakana ja heinällä, joten havaintojen teko oli vaikeaa. Kohde on myös Eura 61, koska vuoden 1961 inventoinnin aikaan pelto oli Euraan kuuluneella tilalla.

Alue oli nytkin heinällä inventoitaessa eli maanpintaa ei voitu kovin tarkasti havainnoida.

### Digikuvat

37

### Kartat

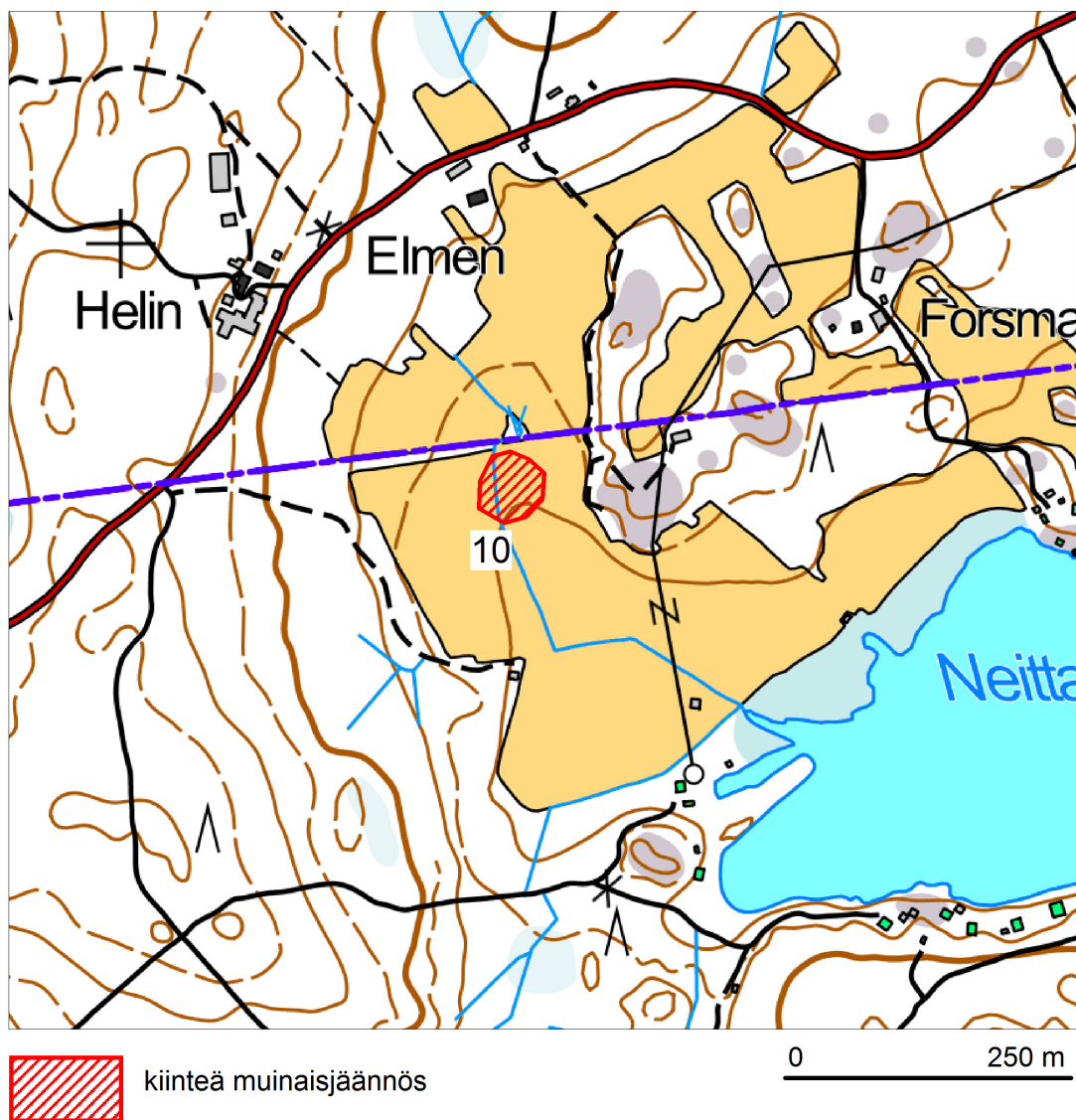
Kartta 4.

Kartta 4.

Rauma  
Itäiset kyläalueet  
Kuolimaa-Kodikсами-Mäentaka  
Osayleiskaava-alueen arkeologinen inventointi 2016  
T. Vasko

MK 1:5000

10. Neittamojärvi



## 11. Kouklonojansuun kivi

Kaupunki	Rauma
Nimi	Kouklonojansuun kivi
<b>Laji</b>	<b>kiinteä muinaisjäännös</b>
Muinaisjäännöstunnus	uusi kohde
Muinaisjäännöstyyppi	kivirakenteet
Muinaisjäännöstyyppin tarkenne	rajamerkit
Ajoitus	historiallinen
Lukumäärä	1
Peruskarttanumero	1133 06
Tarkastuspäivä	13.4.2016
Koordinaatit (ETRS-TM35FIN)	
P 6776390 I 231177	
Z/m.mpy: 30,00	
Pistetieto	

### Sijainti ja maasto

Lapin kirkosta 13,4 km kaakkoon. Matovahantien itäpuolella, uuden sähkötolpan vieressä.

### Kohteen kuvaus

Vuodelta 1571 tunnetaan rajamerkki Kouklonojansuun kivi. Se sijaitsi aikanaan Lapin ja Hinnerjoen, nykyisin Rauman ja Euran rajalla. Kyseessä on viiden kiven ryhmä, jossa on pystyssä kolmiomainen keskikivi. Rajamerkki on kuvattu myös isojaon asiakirjoissa. Pohjoiseen piirrettyä johtokiveä ei havaittu.

### Digikuvat

13-14

### Kartat

Kartta 5.



Kuva 20. Kouklonojansuun kivi. Isojakokarttaan merkityn rajamerkin yhteydessä näkyy myös pohjoispuoleisella rajalinjalla ollut johtokivi (utliggare). Karttaote Kuolimaan isojakokartasta. Kansallisarkisto.



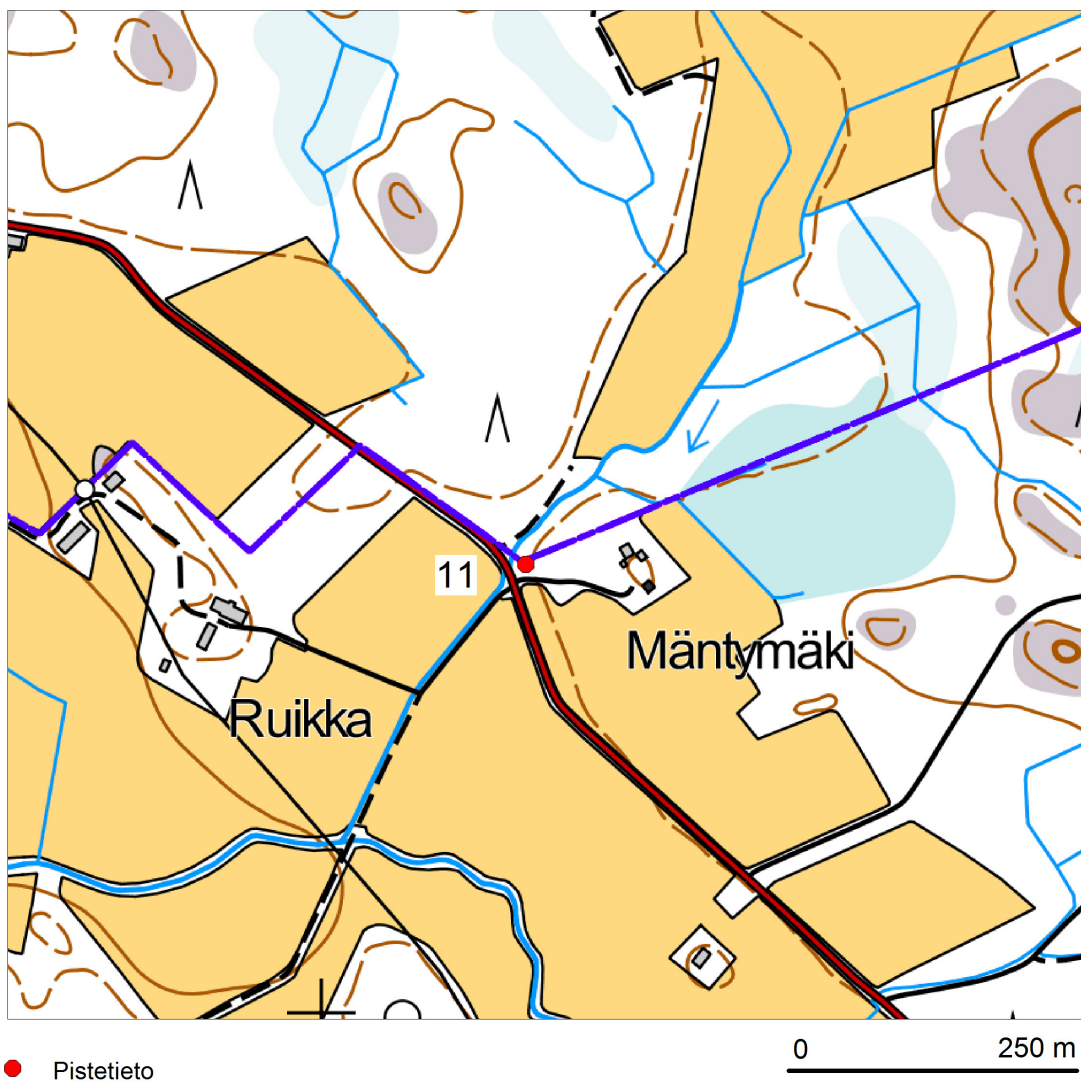
Kuva 21. Kouklonojansuun kivi. Keskellä kolmiomainen pystykivi. Aivan rajamerkin viereen on pystytetty uusi sähköpylväs. Kuva T. Vasko.



Kartta 5.

Rauma  
Itäiset kyläalueet  
Kuolimaa-Kodikсами-Mäentaka  
Osayleiskaava-alueen arkeologinen inventointi 2016  
T. Vasko  
MK 1:5000

11. Kouklonojansuun kivi



## 12. Salajärven koli

Kaupunki	Rauma
Nimi	Salajärven koli
<b>Laji</b>	<b>kiinteä muinaisjäännös</b>
Muinaisjäännöstunnus	uusi kohde
Muinaisjäännöstyyppi	kivirakenteet
Muinaisjäännöstyyppin tarkenne	rajamerkit
Ajoitus	historiallinen
Lukumäärä	1
Peruskarttanumero	1134 04
Tarkastuspäivä	14.4.2016
Koordinaatit (ETRS-TM35FIN)	
P 6782662 I 229968	
Z/m.mpy: 50,00	
Pistetieto	

### Sijainti ja maasto

Lapin kirkosta 9 km kaakkoon. Kesäasunnon pihassa, piharakennuksen kulmalla rannassa.

### Kohteen kuvaus

Salajärven rannalla sijaitsee Salajärven koli –niminen rajamerkki. Se sijaitsi aikanaan Lapin ja Euran, nykyisin Rauman ja Euran rajalla. Ensimmäinen maininta siitä on jo vuodelta 1463. Isojakokartan kuvauksessa puhutaan *kalliosta* rajana, mutta ilmeisesti tämän jälkeen paikalle on koottu kivistä paremmin erottuva rajamerkki. Se on kivien ympäröimä pystykivi. Sana ”koli” rajamerkin nimessä muistuttaa alueella 1600-luvulla alkaneesta hiilenpolttovelvoitteesta Kauttuan ruukille.

Venäläisessä topografikartassa vuodelta 1903 paikalla näkyy torppa. Nykyisen kesäasunnon pihapiirissä on vielä kaksi maalaamatonta, vanhaa piharakennusta. Kesämökki ja sauna ovat uusia hirsirakennuksia. Rajamerkki sijaitsee lähempänä rantaa olevan ulkorakennuksen länsipäässä.

### Digikuvat

38-40

### Kartat

Kartta 6.

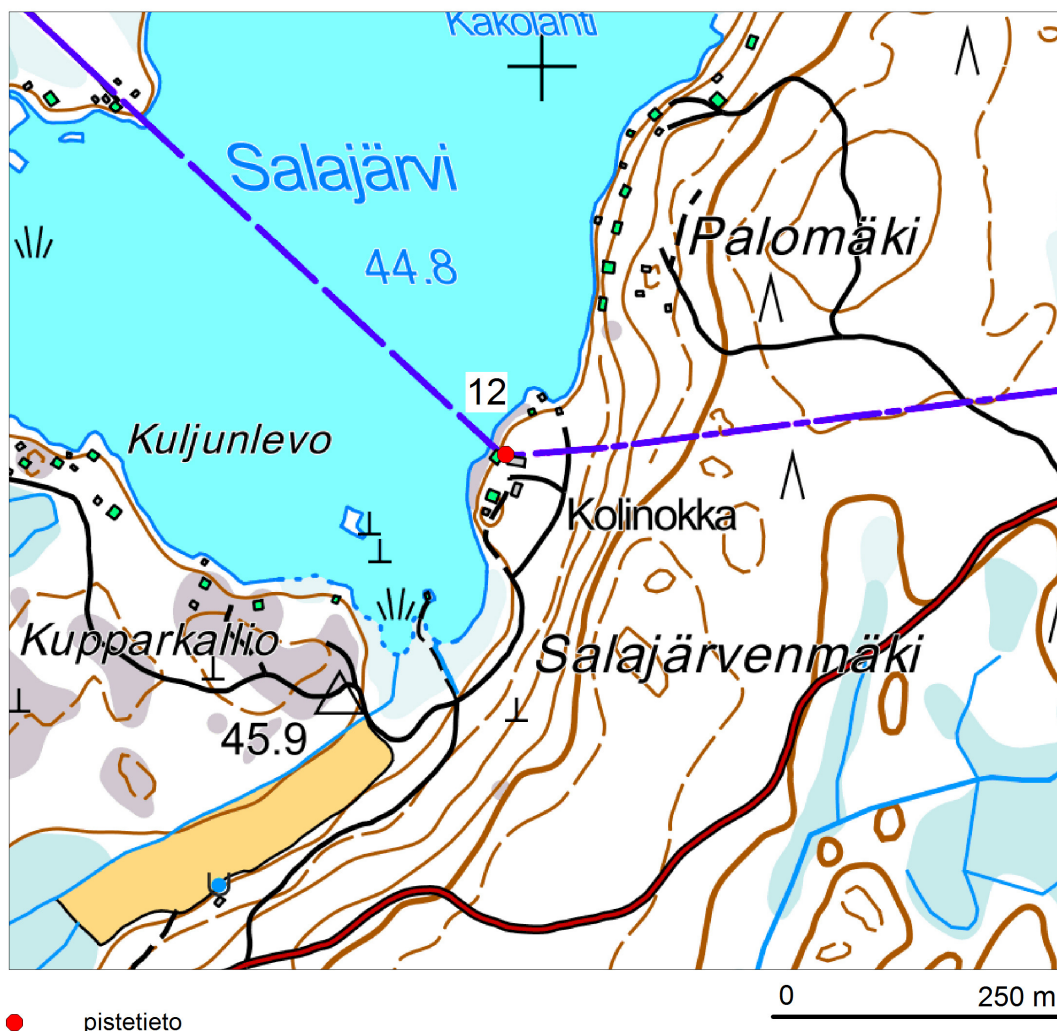


Kuva 22. Salajärven koli. Rajamerkki vanhan ulkorakennuksen alle ulottuvan kallion päässä. Kuva T. Vasko.

Kartta 6.

Rauma  
Itäiset kyläalueet  
Kuolimaa-Kodiksemi-Mäentaka  
Osayleiskaava-alueen arkeologinen inventointi 2016  
T. Vasko  
MK 1:5000

## 12. Salajärven koli





## Lähteet

### Raportit ja selvitykset

Haimila, Miikka 2002. Lapin inventointi. Museovirasto.

Joukio, Olli 2016. Rauma - Kodiksam, Kuolimaan ja Mäentaan kylien rakennusinventointi 2015-2016. Satakunnan Museo.

Lehtonen, Hannele 2007. Lapin kunnan historiallisen ajan muinaisjäännösten inventointi. Museovirasto.

Lehtonen, Hannele 2007. Kartta-analyysi Lapin kunnan alueelta. 1600-1800-lukujen kartat. Museovirasto.

Suomenkorpi, Maarit 2010. Rauman kaupunki – Strategisen yleiskaavan maisemaselvitys. Eriksson Arkkitehdit Oy.

### Kirjallisuus

Alanen, Timo: *Lapin kunnan vanha asutusnimistö*. 2008.

Papunen, Pentti & Virkkala, Kalevi 1959. Rauman seudun historia I. *Rauman seudun historia I. Rauman mlk – Lappi – Hinnerjoki. Vanhemmista ajoista n. v:een 1721*. Rauma.

Papunen, Pentti 1972. *Rauman seudun historia II. Rauman mlk – Lappi – Hinnerjoki. Isostavihasta kunnallishallinnon aikaan*. Rauma.

Niukkanen, Marianna 2009. *Historiallisen ajan kiinteät muinaisjäännökset. Opas määrittelyyn ja suojeleluun*. Museovirasto, rakennushistorian osasto.

Nokka, Hannu: *Nokan talon ja väen vaiheita 1540-1990*. 1992.

Nokka, Hannu: *Peltomiehen saappaissa sukumailla*. 1999.

Nokka, Hannu: *Kotoa ja kyliltä. Poimintoja ajanvirrasta*. 2008.

Salo, Unto 1981. Satakunnan pronssikausi. *Satakunnan historia I.2*. Pori.

Suomen asutus 1560-luvulla. Kartasto. Suomen historiallinen seura. Käsikirjoja VII. 1973.

Suomen asutus 1560-luvulla. Kyläluettelot. Helsingin yliopiston historian laitos. Julkaisuja n:o 4. 1973.

Suvanto, Seppo 1973. *Satakunnan historia. Keskiaika*. Pori.

Tirkkonen, Suoma Tuulikki 2002. *Talonpojan auran pitkä vako*. Julk. Lapin maamiesseura ry. Kolmen Ajan Rannikon julkaisuja Nro 2. Jyväskylä.

## **Internet**

Kansallisarkiston digitoitu kartta-aineisto. <http://digi.narc.fi>

Muinaisjäännösrekisteri. Museovirasto. <http://kulttuuriymparisto.nba.fi>

## **Kartat ja asiakirjat**

Kansallisarkisto (Maanmittaushallituksen historiallinen kartta-arkisto):

Kodiksame. Sikopiirimaan jako 1839. J.T. Mollin. A50:6/1-2.

Kuolimaa. Tiluskartta ja asiakirjat 1733. D. Ekman. A50:9/1-2

Kuolimaa. Senaatin kartasto, karttalehti XV 15, 1902.

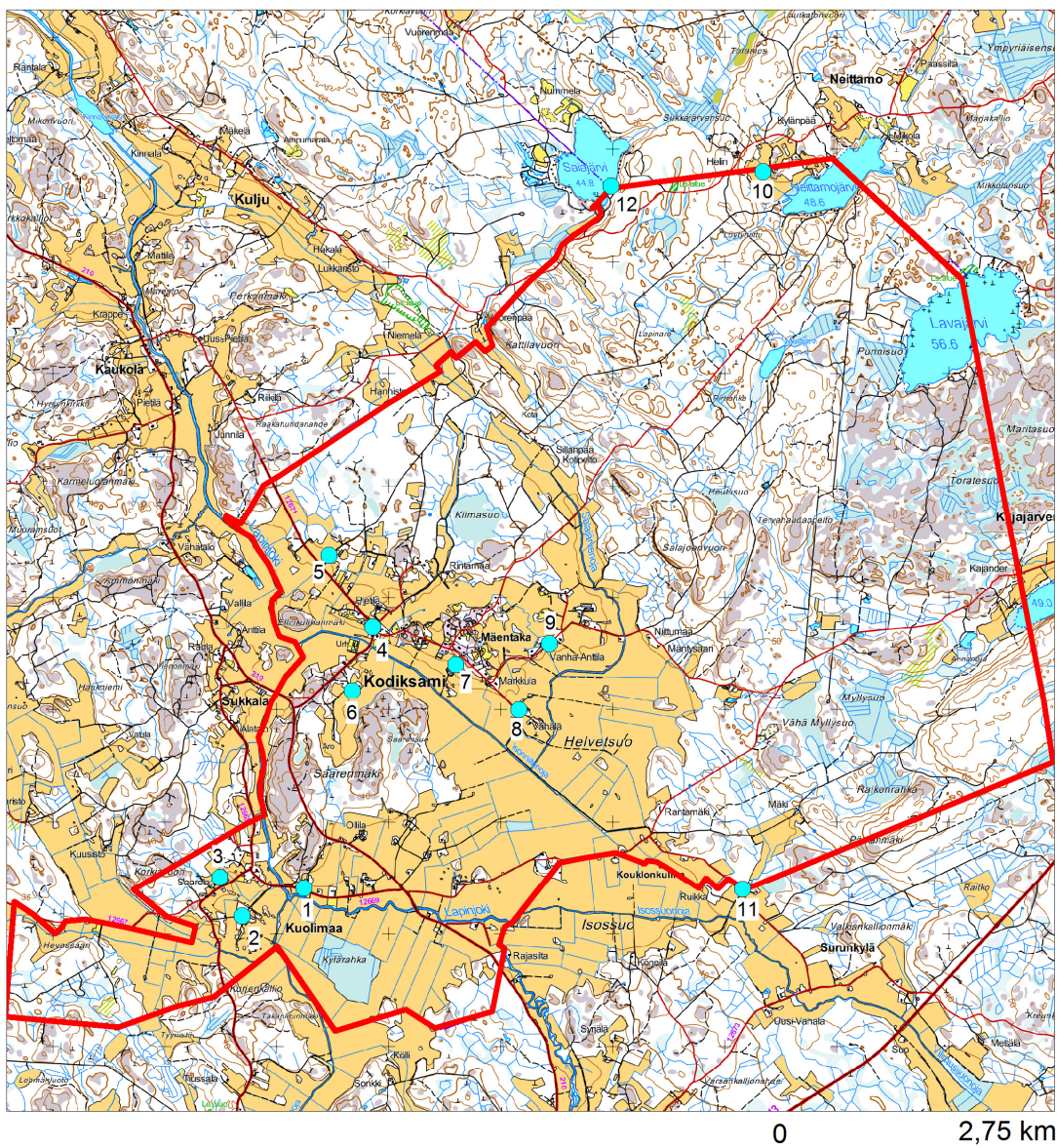
Sukkala, Kuolimaa, Mäentaka ja Kodikсами. Isojakokartta ja asiakirjat 1782. C. Braxer. A50:9/6-16.

Lappi tl. Pitäjänkartta, karttalehti 1134 04+1133 06.

## Liite 1.

Rauma  
Itäiset kyläalueet  
Kuolimaa-Kodiksami-Mäentaka  
Osayleiskaava-alueen arkeologinen inventointi 2016  
T. Vasko  
MK 1:50 000

## Kohteet





Liite 2.

## KUVALUETTELO

Rauma

Itäiset kyläalueet Kuolimaa-Kodiksemi-Mäentaka

Osayleiskaava-alueen arkeologinen inventointi 2016

T. Vasko

### Digitaalikuvat

1. Rauma Kuolimaa Saarela. Isojakokartassa näkyvän sotilastorpan paikka Kuolimaan kylätontista itään. Idästä. 11.4. TV.
2. sama
3. Rauma Kuolimaa Jussila. Kuolimaan kylätontin ulkopuolella sijaitseva Jussila. Koillisesta. 11.4. TV.
4. sama
5. Rauma Kuolimaa. Kuvassa oikealla Kuolimaan kylätonttia, takana nousee Myllymäki. Lounaasta. 11.4. TV.
6. Rauma Kuolimaa. Myllymäki. Lounaasta. 11.4. TV.
7. Rauma Kuolimaa. Kuolimaan kylätonttia ja Tasasen autiotilan rakennuksia. Idästä. 11.4. TV.
8. Rauma Kuolimaa. Kuolimaan kylätonttia ja Tasasen autiotilan rakennuksia. Etualalla muinaisjäännösalueeksi ehdotettua peltoa. Idästä. 11.4. TV.
9. Rauma Kuolimaa. Kuolimaan kylätontti. Muinaisjäännösalueeksi ehdotettua peltoa. Etelästä. 11.4. TV.
10. Rauma Kuolimaa. Näkymä Kuolimaan kylän takana olevalta Myllymäeltä vanhan kylätontin suuntaan. Luoteesta. 11.4. TV.
11. sama
12. Rauma Kuolimaa. Myllymäkeä etelään päin. Pohjoisesta. 11.4. TV.
13. Rauma Kouklonojansuu. Kouklonojansuun rajamerkki mainitaan jo v. 1571. Se sijaitsee Lapin ja Euran rajalla. Idästä. 13.4. TV.
14. Rauma Kouklonojansuu. Kouklonojansuun rajamerkki. Etelästä. 13.4. TV.
15. Rauma Mäentaka Vanha-Anttila. Mäentaan kylätontin ulkopuolella sijaitseva Vanha-Anttila. Lounaasta. 13.4. TV.
16. sama
17. Rauma Mäentaka. Mäentaan kylätonttia. Vasemmalla Mikolan, oikealla Vähälän kantatila edelleen kylätontilla. Etelästä. 13.4. TV.
18. Rauma Mäentaka. Mikola. Luoteesta. 13.4. TV.

19. sama
20. Rauma Kodikсами Saari-Uotila. Kodikсамиin kylätontin ulkopuolella sijaitseva Saari-Uotila. Etelästä. 12.4. TV.
21. sama
22. Rauma Kodikсами. Kodikсамиin kylätontin eteläosaa. Etelästä. 12.4. TV.
23. sama
24. Rauma Kodikсами Punni. Kodikсамиin kylätontin ulkopuolella sijaitseva Punni. Etelästä. 12.4. TV.
25. sama
26. Rauma Kodikсами. Kylätontin pohjoisosaa. Lännestä. 12.4. TV.
27. sama
28. Rauma Kodikсами. Kylätontin pohjoisosaa. Risteyksen tienoilla sijaitseva ennen tielinjauksen muuttamista Uotila.Luoteesta. 12.4. TV.
29. Rauma Kodikсами. Kylätontin pohjoisosaa. Pohjoisesta. 12.4. TV.
30. sama
31. Rauma Kodikсами. Maisemaa Nokan suuntaan. Taustalla yksi Nokan myllyistä. Luoteesta. 12.4. TV.
32. Rauma Kodikсами. Kylätontin kaakkoisosaa. Luoteesta. 12.4. TV.
33. Rauma Kodikсами. Kylätontin koillisosaa. Vanhan kylätontin läpi kulkenut tie. Kaakosta. 12.4. TV.
34. sama
35. Rauma Kodikсами. Mäkelän torppa, yksi Palomäen alueen lukuisista pienasumuksista. Etelästä. 12.4. TV.
36. sama
37. Rauma Neittamojärvi. Kivikautisen asuinpaikan alue on kuvan keskellä olevan pikkumännyn oikealla puolella. Etelästä. 14.4. TV.
38. Rauma Salajärven koli. Rantamaisemaa Salajärvelle. Etelästä. 14.4. TV.
39. sama
40. Rauma Salajärven koli. Raja mainitaan jo vuonna 1463. Idästä. 14.4. TV.
41. Rauma Kodikсами Punni. Etelästä. 12.4. TV.