

**Inkoo
Smeds 1
asemakaavan muutosalueen
muinaisjäännösinventointi
2016**



Timo Jussila



Tilaja: Inkoon kunta

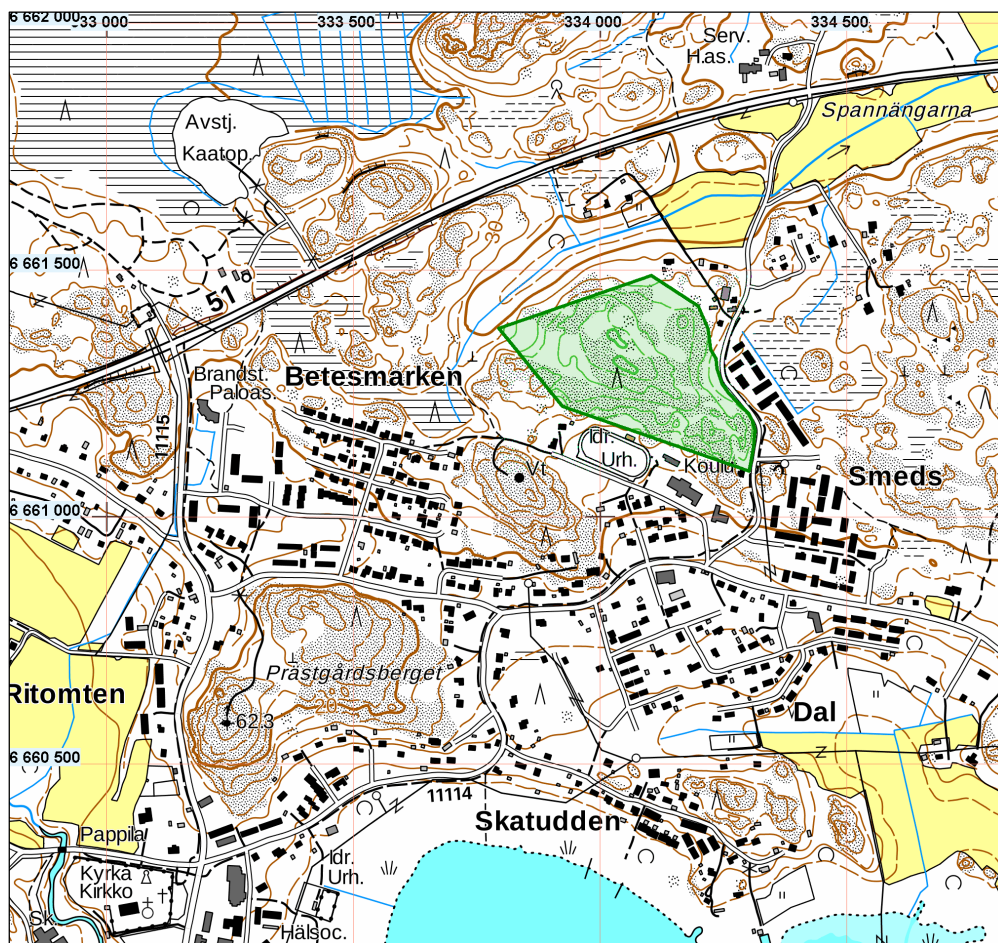
Sisältö

Perustiedot	2
Inventointi	3
Kartat	4
Kuvia	6

Kansikuva: Alueen luoteisosan maastoa itään.

Perustiedot

- Alue:* Inkoo, Smds-1 asemakaavan muutosalue, keskustan koillispuolella, Tähteläntien länsipuolella.
- Tarkoitus:* Selvittää sijaitseeko alueella kiinteitä muinaisjäänköksiä tai muita kulttuurihistoriallisia, suojeltavaksi katsottavia jäänköksiä.
- Työaika:* maastotyö 25.5.2016
- Kustantaja:* Inkoon kunta
- Tekijät:* Mikroliitti Oy, Timo Jussila.
- Aiemmat tutkim:* -
- Tulokset:* Tutkimusalueelta ja sen liepeiltä ei tunnettu ennestään kiinteitä muinaisjäänköksiä. Tutkimusalueella ei havaittu kiinteitä muinaisjäänköksiä.



Tutkimusalue vihreällä.

Selityksiä: Koordinaatit ja kartat ovat ETRS-TM35FIN koordinaatistossa (Euref) ellei muuta mainittu. Maastokartat Maanmittauslaitoksen maastotietokannasta keväällä v. 2016. Valokuvia ei ole talletettu mihinkään viralliseen arkistoon eikä niillä ole mitään kokoelmatunnusta. Valokuvat digitaalisia. Valokuvat ovat tallessa Mikroliitti Oy:n serverillä.

Inventointi

Inkoon kunta on laatimassa kaavamutosta Smedsin alueelle, Tähteläntien länsipuolella ja koulun pohjoispuolella olevalle kallioalueelle. Suunnittelualueen laajuus on n. 11 hehtaaria. Museovirasto antoi hankkeesta lausunnon 15.4.2016 (MV/89/05.02.00/2016), jossa edellytettiin alueella tehtäväksi muinaisjäännösinventointi. Inkoon kunta tilasi muinaisjäännösinventoinnin Mikroliitti Oy:ltä. Inventoinnin maastotyön teki Timo Jussila 25.5. työn kannalta hyvissä olosuhteissa.

Inventoinnin valmisteluvaiheessa käytiin läpi aluetta kuvaavia vanhoja karttoja vuosilta 1767 alkaen. Niiden mukaan alueella ei ole ollut asutusta, merkittäviä teitä eikä rajoja. Lähin vanha kyläontti on Dals, alueelta n. 800 m kaakkoon. Lähialueelta ei tunneta kiinteitä muinaisjäännöksiä. Lähimmät muinaisjäännökset ovat Prästgårdsbergetin 1. ms aikaiset varustukset, alueelta n 800 m lounaaseen.

Alue sijoittuu 25-40 m korkeustasojen väliselle alueelle, pääosin 30-40 m korkeusvälille. Kivikauden lopulla ja pronssikauden alussa on Itämeri ollut alueella 15-20 m korkeusvälillä. Useimmat lähiseudun röykkiöhaudat sijaitsevat kallioilla joiden juuret ovat 15 m korkeustasolla tai sen alapuolella - tai ainakin kallioilla joista on hyvä näkyvyys ko. korkeustasolla sijainneeseen Itämeren rantaan. Alue on melko etäällä pronssikauden rannoista. Kivikauden lopulla alueen pohjoispuolella on ollut matala lahti. Alueen eteläpuolella varhaisen pronssikauden ranta on ollut lähimmillään n. 150 m etäisyydellä alueen etelärajalta. Periaatteessa alueella voi sijaita pronssikautisia röykkiöitä, mutta se ei ole kuitenkaan kovin todennäköistä, koska näkyvyys pronssikauden aikaiselle merelle ei ole ollut hyvä. Korkeustason puolesta alueella voisi sijaita kivikautisia asuinpaikkoja.

Alue on kauttaaltaan kallioista, paikoin kallioiden välillä on ohut maakerros, jossa maaperä hiekkamoreenia ja alempana hienoaineksista moreenia (alueen koillis- ja luoteiskolkissa). Puusto kalliolla on harvaa ja näkyväisyys alueella on kauttaaltaan hyvä. Kiersin alueen kallioiset reunat ja laet, sekä kallionyppylät ja tarkastelin pohjoisreunamilla myös alavampia maastonkohtia, lähinnä kivikauden toivossa. Alueella on runsaasti polkuja ristiin rastiin. En havainnut alueella mitään merkkejä esihistoriasta, enkä myöskään ylipäätään mitään ihmistekoisia rakenteita. Vuoden 1767 isojakokartalle alueen pohjoisosaan on merkitty paikallistie joka on johtanut vanhalle Inkoo-Tähtelä tielle. Kyseisetä tiestä en havainnut mitään merkkejä – se lienee ollut lähinnä kinttupolun tasoinen reitti.

Alueella ei ole kiinteitä muinaisjäännöksiä eikä muita kulttuurihistoriallisia, suojeltavaksi katsottavia jäänteitä.

27.5.2016

Timo Jussila

Karttalähteet:

B13 4/3-4, 1767, Lill Håfgårds Böhle och Dals Byars Ägor (Kansallisarkisto)

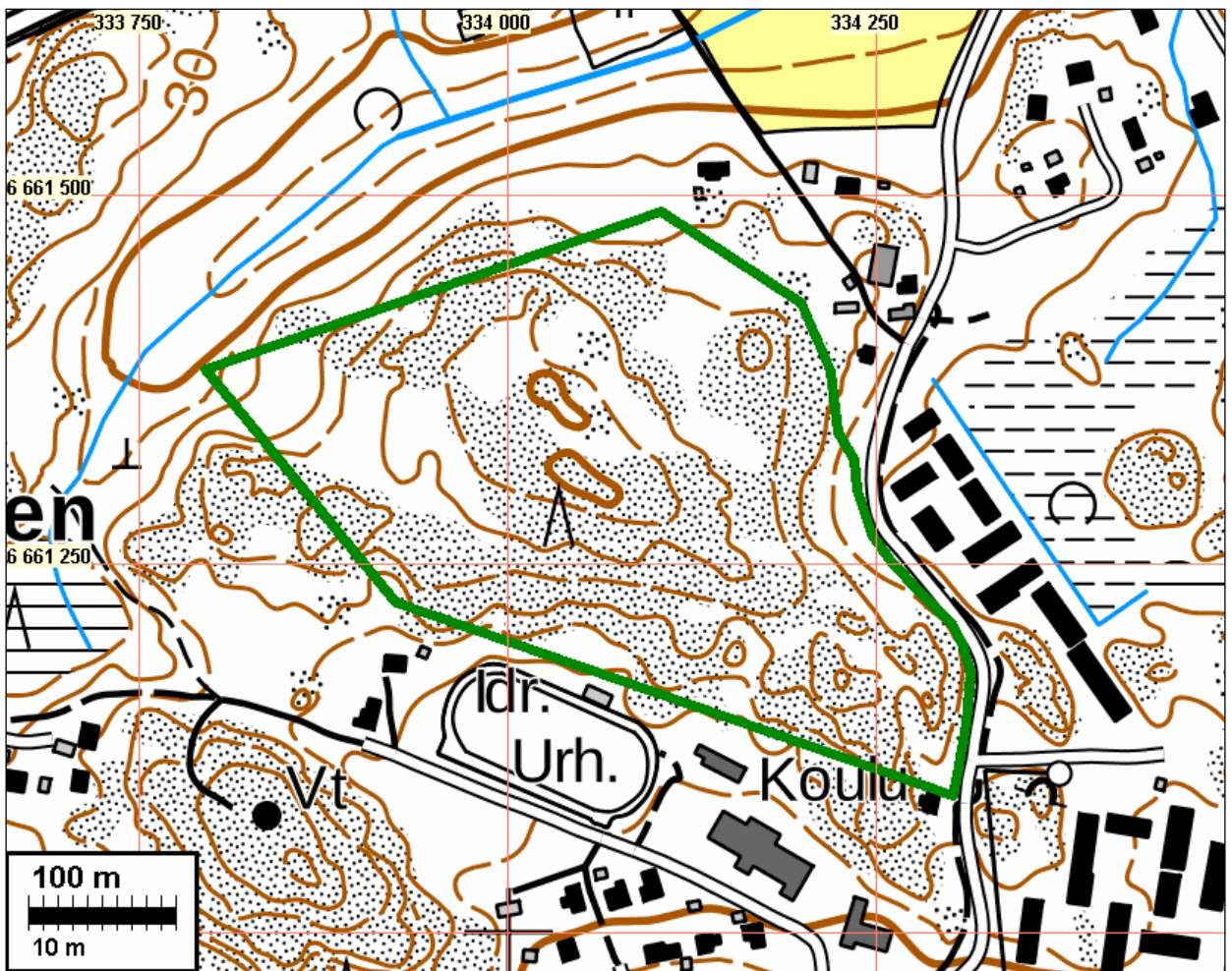
Kirkkonummen pitäjänkartta 1840-luvulta (Kansallisarkiston digitaaliarkisto)

Senaatinkartta V 25, 1872 (Kansallisarkiston digitaaliarkisto)

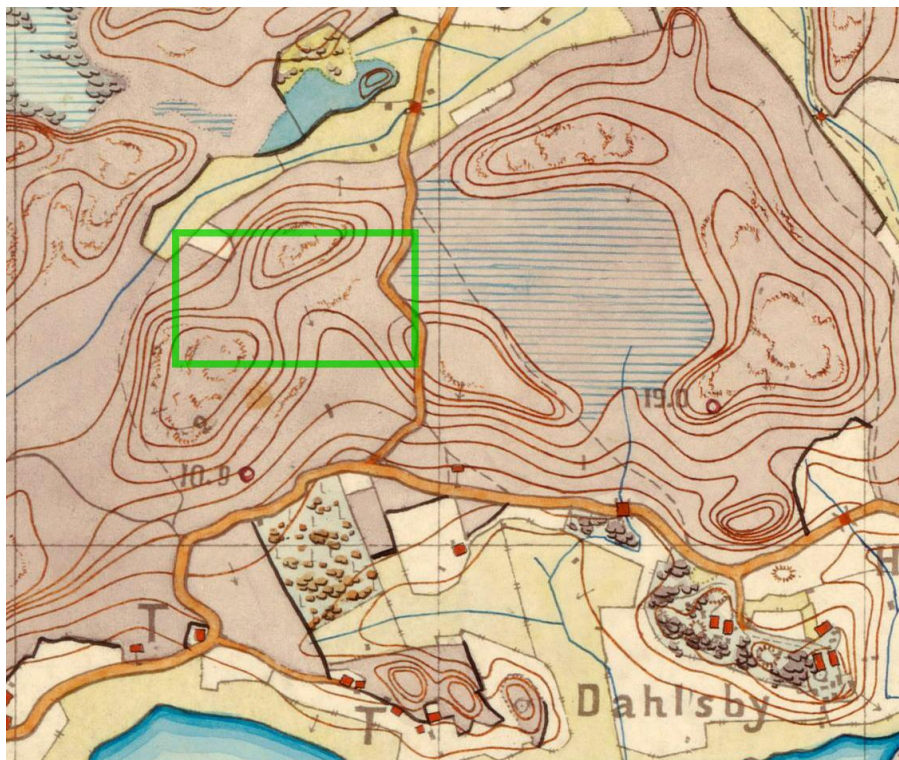
Peruskartta v. 1961 (mml Vanhat painetut kartat –sivusto)

Harju, Sakari 2012. Kuninkaan kartasto Etelä-Suomesta 1776–1805. Suomalaisen Kirjallisuuden Seuran toimituksia (osa 1373)

Kartat



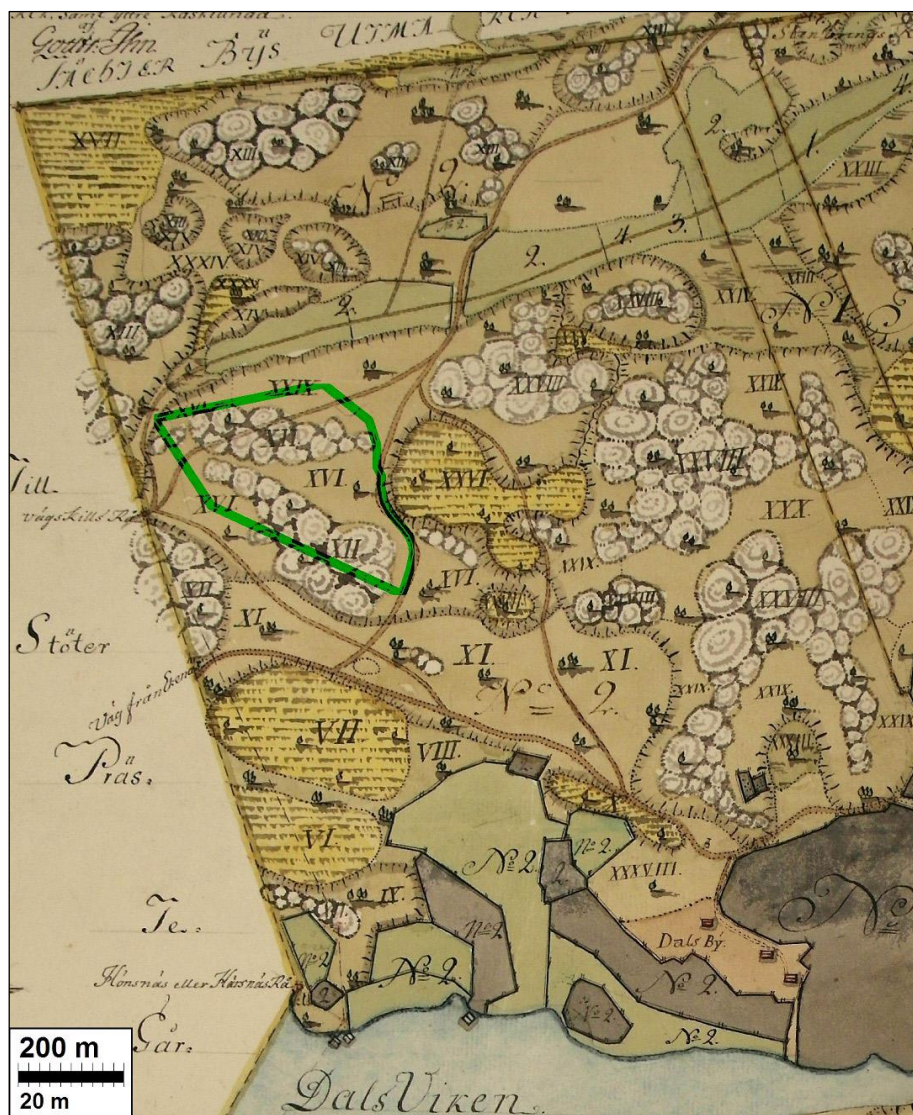
Tutkimusalue rajattu vihreällä



Ote Senaatinkartasta v. 1872. Tutkimusalueen sijainti osoitettu vihreällä suorakaiteella.



Ote pitäjänkartasta 1840-luvulta. Tutkimusalueen sijainti osoitettu vihreällä suorakaiteella



Ote Dals:in isojakokartasta v. 1767. Päälle on piirretty tutkimusalueen rajaus vihreällä.

Kuvia

Alueen itäosa kalliomaastoa



Keskiosan maastoa



Liite: maastossa tarkastetut alueet.

Sinisellä merkitty tarkemmin maastossa tarkastetut alueet. Hyvän näkyvyyden takia katse ulottui etäälle ja voi todeta että alue katsottiin lähes täydellisesti.

