

INVENTOINTIRAPORTTI

PYHÄJOKI, MERIJÄRVI, KALAJOKI, RAAHE

Hanhikivi – Jylkkä/Lumimetsä

Voimajohtolinjausten arkeologinen inventointi

11.-18.5.2016



AKDG 4698:32



MUSEOVIRASTO

ARKEOLOGISET KENTTÄPALVELUT

PETRO PESONEN

Tiivistelmä

Museoviraston Arkeologiset kenttäpalvelut teki Fingrid Oyj:n toimeksiannosta 400kV ja 110 kV voimajohtolinjausten arkeologisen inventoinnin toukokuussa 2016. Inventoitavat linjaukset sijaitsevat Pyhäjoen ja Merijärven kuntien sekä Kalajoen ja Raahen kaupunkien alueella. Uusia voimajohtoja tarvitaan Hanhikivi 1 – ydinvoimalaitoksen liittämiseksi kantaverkkoon. Voimajohtoreittejä on eri vaihtoehtoinen yhteensä noin 130 km Pyhäjoen Hanhikivestä Raahen Lumimetsään ja Hanhikivestä Kalajoen Jylkän sähköasemalle.

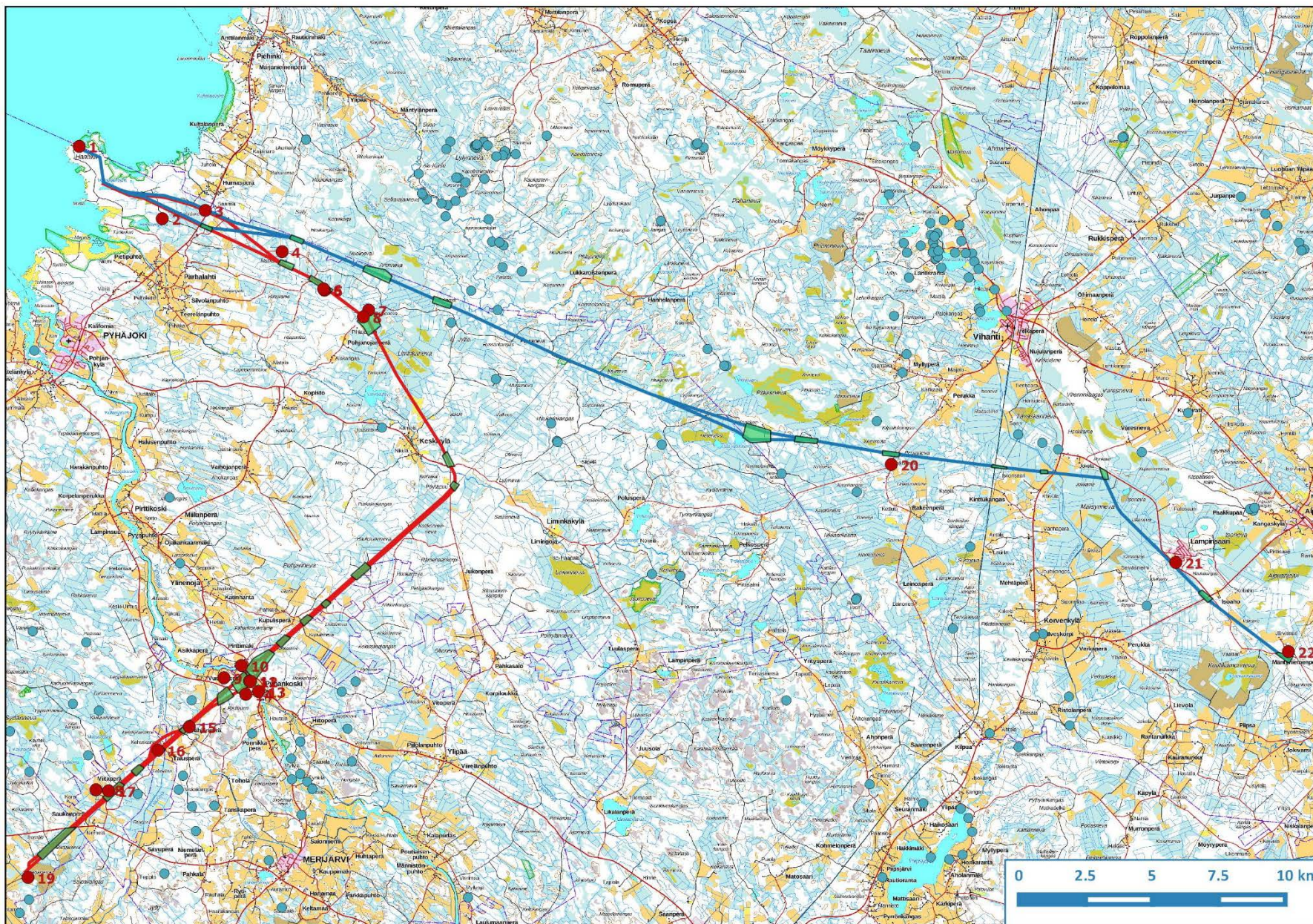
Inventointiraportissa on lueteltu kaikkiaan 22 esihistoriallista ja historiallisen ajan kohdetta, joista osa on voimajohtolinjausten kohdalla. Tällaisista kohteista esihistoriallisia ovat Pyhäjoen Vetelärämeen kivikautinen asuinpaikka ja Merijärven Kohtakankaan esihistoriallinen kiviröykkiö. Historialliselta ajalta Pyhäjoen Hanhikiven rajakivi, Merijärven Hiidenlinnan mahdollinen rajamerkki ja Merijärven Nevalan tervahaudat. Pyhäjoen Karlsbergin historiallisen ajan asuinpaikka on niin ikään linjauksen kohdalla. Lisäksi kaksi tervahautakohdetta on suhteellisen lähellä voimajohtoreittejä.

Sisältö

Arkisto- ja rekisteritiedot.....	2
Kartta inventointialueesta.....	3
1. Johdanto	4
2. Taustatiedot.....	5
2.1 Inventointialue	5
2.2 Luonnonympäristö ja maisema	6
2.3 Arkeologinen tutkimushistoria	8
2.4 Historiallisen ajan lähteet.....	8
3. Inventoinnin kulku ja tulokset	10
3.1 Inventointimenetelmät	10
3.2 Esihistorialliset kohteet	11
3.3 Historiallisen ajan kohteet.....	11
3.4 Muinaisjäännökset ja voimajohtolinjaukset.....	12
4. Yhteenveto	13
Valokuvaluettelo.....	14
Kohdeluettelo ja kohdekuvaukset.....	15

Arkisto- ja rekisteritiedot

Kohteen laji:	Pyhäjoki, Merijärvi, Kalajoki ja Raahe: Hanhikivi – Jylkkä / Lumimetsä, voimajohtolinjauksen arkeologinen inventointi
Tutkimuslaitos:	Museovirasto/Arkeologiset kenttäpalvelut
Inventoija:	FL Petro Pesonen
Kenttätyöaika:	11.-18.5.2016
Tutkimuksen tilaaja:	Fingrid Oyj
Alkuperäinen raportti:	Museoviraston arkisto, Helsinki
Kopiot:	Fingrid Oyj, Pohjois-Pohjanmaan museo, K.H. Renlundin museo
Löydöt:	KM 40919 (Pyhäjoki Veteläräme)
Digitaalikuvat:	AKDG 4698:1-36
Aikaisemmat tutkimukset:	Anja Sarvas, inventointi 1974 (Vihannin inventointi) Paula Purhonen, tarkastus 1975 (Merijärvi Kohtakangas, tarkastus) Markku Mäki vuoti, inventointi 1991 (Merijärven inventointi) Mika Sarkkinen, inventointi 1993 (IVO Oy:n voimalinjan Ventusneva-Pyhänkoski pohjoisosan inventointi) Mika Sarkkinen, inventointi 1997 (Pyhäjoen inventointi) Jaana Itäpalo, inventointi 1997 (Vihannin inventointi) Katja Vuoristo, inventointi 2009 (Hanhikiven osayleiskaava-alueen inventointi) Jaana Itäpalo, ilmoitus 2011 (Raahen itäiset tuulipuistot, inventointi) Mika Sarkkinen, tarkastus 2011 (Raahe Lampinsaaren urheilukenttä, tarkastus) Timo Jussila ja Timo Sepänmaa, inventointi 2013 (Parhalahden tuulipuiston muinaisjäännösinventointi) Timo Jussila ja Teemu Tiainen, inventointi 2015 (Kalajoki, Juurakon tuulipuiston inventointi) Jaana Itäpalo ja Hans-Peter Schulz, inventointi 2015 (Alavieska ja Kalajoki, Kotoneva-Jylkkä voimalinjan inventointi)



Inventoidut voimajohtolinjaukset. Taustakartta: Maanmittauslaitos, maastokarttarasteri 1:100 000. Kartalle on merkitty myös lähiseudun ennestään tunnetut, rekisterissä olevat muinaisjännökset. Symbolien selitys: punainen ympyrä = inventointiraportin kohteet (numerointi), turkoosi ympyrä = muut lähiseudun muinaisjännökset, sininen = 400 kV voimajohto, punainen viiva = 110 kV voimajohto. Lähde: Muinaisjännösrekisteri 30.5.2016.

1. Johdanto

Museoviraston Arkeologiset kenttäpalvelut suoritti Fingrid Oyj:n toimeksiannosta 400kV ja 110 kV voimajohtolinjausten arkeologisen inventoinnin toukokuussa 2016. Uusia voimajohtoja tarvitaan Hanhikivi 1 –ydinvoimalaitoksen liittämiseksi kantaverkkoon. Inventoitavat linjaukset sijaitsevat Pyhäjoen ja Merijärven kuntien sekä Kalajoen ja Raahen kaupunkien alueella. Ydinvoimalaitoksen sähköverkkoon liittämistä varten varaudutaan rakentamaan kaksi 400 kilovoltin voimajohtoa Hanhikiven niemen ydinvoimalaitokselta Raahen Lumimetsään. Varasähkönsyötön varmistamiseksi tarvitaan lisäksi erillinen, kahden 110 kilovoltin voimajohtoon sähkönsiirtoyhteys Kalajoen Jylkän sähköasemalle. Museoviraston Kulttuuriympäristön suojelu –osasto on lausunnossaan MV/181/05.02.01/2015 (16.11.2015) edellyttänyt että linjauksilla tulee suorittaa arkeologinen muinaisjäännösinventointi.

Inventoinnin valmistelussa käytettiin lähteinä Museoviraston ylläpitämiä Muinaisjäännösrekisteriä ja Muinaiskalupäiväkirjaa sekä vanhoja karttoja, joita on sekä julkaisuissa että Kansallisarkiston kokoelmissa. Ennen inventointia Muinaisjäännösrekisterissä oli tiedossa alle puolen kilometrin päässä johtolinjauksilta 15 muinaisjäännöskohdetta, joista lähimpänä linjauksia ovat Pyhäjoen Hanhikiven rajamerkki, Pyhäjoen Ylikorven tervahauta sekä Merijärven Kohtakankaan kiviröykkiö.

Inventoinnin kenttätöön suoritti FL Petro Pesonen ajalla 11.-18.5.2016 ja inventointiin liittyvät jälkityöt on tehty toukokuussa 2016. Johtoreittien alueella sijaitsevat muinaisjäännökset ja kulttuuriperintökohdetet dokumentoitiin valokuvaamalla ja muistiinpanoin. Maan pinnalle näkyvien sijainti mitattiin GPS –satelliittipaikantimella (tarkkuus +/- 5 m). Inventoinnin yhteydessä otetut digitaalikuvat on luetteloitu Webmuskettiin numeroilla AKDG 4698:1-36. Inventoinnissa löydetyt esihistorialliset löydöt on puolestaan luetteloitu Kansallismuseon kokoelmiin päänumerolle KM 40919. Löydöt ovat Pyhäjoen Vetelärämeen kivikautiselta asuinpaikalta.

Inventoinnin tuloksena voimajohtolinjausten alueella dokumentoitiin 22 esihistoriallista tai historiallisen ajan kohdetta, joista seitsemän kohdetta on aiemmin tuntemattomia. Yksityiskohtaiset tiedot kohteista ovat löydettävissä kohdekuvauksissa.

Helsingissä 30.5.2016

Petro Pesonen, FL

2. Taustatiedot

2.1 Inventointialue

400 kV voimajohdot sijoittuvat uuteen maastokäytävään Hanhikiven voimala-alueella sekä välillä Hurnasperä – Kivineva – Jokela. Jokelasta Lumimetsään voimajohdot kulkevat noin 10 km matkan olemassa olevan 110 kV voimajohdon länsipuolella. Uutta maastokäytävää on tämän linjauksen kohdalla noin 40 kilometriä. Erillinen 110 kV varasähkönsyöttöyhteys kulkee voimalaitokselta Pyhäjoen Keskikylään ja siitä edelleen Kalajoen Jylkkään. Keskikylän ja Jylkän välillä voimajohdot kulkevat joko olemassa olevan voimalinjan länsipuolella tai sen itäpuolella.

Uusi 400 KV voimajohtolinjan maastokäytävä tulee olemaan leveydeltään 96 metriä. Jokelan ja Lumimetsän välillä maastokäytävä tulee puolestaan laajentumaan 69 metriä vanhan linjauksen lounaispuolelle. Ydinvoimala-alueelta Hurnasperään sekä 400kV että 110kV johdot kulkevat samassa maastokäytävässä, jonka leveys on tällöin peräti 135 metriä. Hurnasperästä Keskikylään uusi 110 kV johtojen maastokäytävä on leveydeltään 66 metriä ja Keskikylästä Jylkkään vanha maastokäytävä levenee uutta johtoa varten 30-33 metriä. Lisäksi voimajohdoilla on joitakin vaihtoehtoisia reittejä Hurnasperässä, Pyhänsken-Kohtakankaan ja Koninluunkankaan alueilla.

Inventoinnin tausta-aineistona käytettiin Fingridiltä saatuja suunnitelmakarttoja ja paikkatietoaineistoa, johon on päivitetty hankkeen selostusvaiheeseen esitetyt em. vaihtoehtoiset kohdat, joita ei ole aiemmillä kartoilla vielä esitetty.



AKDG 4698:6. Kotikorvennevan tienoon linjausta, lounaasta. Kuvaaja: Petro Pesonen.



AKDG 4698:14. Jylkän sähköasema, linjan päätepiste. Kuvaaja: Petro Pesonen.

2.2 Luonnonympäristö ja maisema¹

Voimajohtolinjaukset kulkevat pääosin metsämaastossa. Hanhikiven niemeltä Raahen Lumimetsään suuntautuvan 400 kV voimajohtoreitin alueella on myös laajoja ojitettuja suoalueita. Pyhäjoen Hurnasperältä Kalajoen Jylkkään suunnitellun voimajohtoreitin alueella on soisia metsiä. Johtoreitin kohdalla olevat suoalueet on suurelta osin ojitettu. Viljelymaisemia on vain niukasti voimajohtoreiteilla, lähinnä niitä on Pyhäkosken ympäristössä. Voimajohtoreitit ylittävät muutamia jokia, joista suurin on Pyhäjoki Pyhäkosken kohdalla. Muita jokiuomia alueella ovat Liminkaoja, Tähjänjoki, Saukonoja ja Piehinginjoki. Mitään lampia tai järviä ei voimajohtoreiteilla ole.

Alueen maaperä on voimajohtoreitillä pääosin moreenia. Pohjoisempänä olevan 400 kV voimajohdon reitille sattuu useita turvealueita, kun taas 110 kV voimajohdon reitillä on runsaammin kallioalueita tai ohuiden maaperäkerrosten alueita. Savea ja silttiä on suunnitelluilla alueilla hyvin vähän. Hiekka-alueita eli muinaisen meren rannalle syntyneitä hiekkakaaroja on lähinnä Pyhäjoen Rajakankaalla, Vetelärämeen kaakkoispuolella ja Kettukaaroilla.

Kasvimaantieteellisesti alue kuuluu boreaalisen havumetsävyöhykkeen Pohjanmaan alueeseen eli keski-boreaaliseen vyöhykkeeseen, missä mänty on kuusta yleisempi. Metsätyyppi on yleensä kuiva kangasmetsä, mutta myös tuoreita kankaita on paljon. Valtaosa soista on rämeitä, suoalueiden välissä on ojituksia ja hakkuita.



AKDG 4698:1. Tyypillistä kaaramaastoa 20 m mpy korkeustasolla. Kuvaaja: Petro Pesonen.

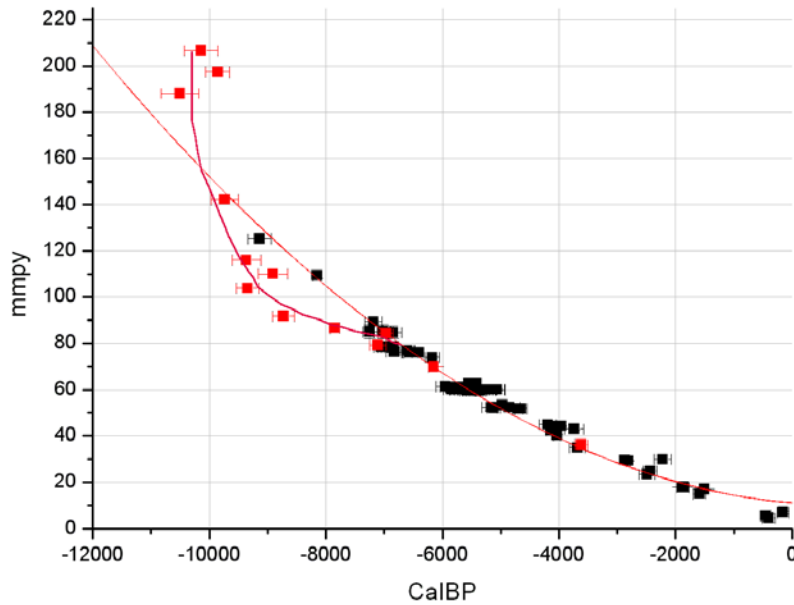
Inventointialueen korkeimmat kohdat ovat n. 100 m mpy korkeudella Raahen Lumimetsän päässä voimajohtolinjausta. Alimmat kohdat ovat Hanhikiven kohdalla vain muutamia metrejä meren pinnasta. 1800-luvun kartoilla voidaan vielä nähdä kuinka Hanhikivenniemi on ollut saarena ja se on yhdistynyt niemeksi mantereeseen kanssa vasta 1800-luvun loppupuolelta alkaen. Raahen seudun maankohoamiskäytien perusteella 100 m mpy korkeustaso vastaa n. 7000 eKr. aikaa eli mesoliittisen kivikauden keskivai-

¹ Luvun tekstit lainattu ja lyhennetty selvityksestä Hanhikivi 1 – ydinvoimalaitoksen kantaverkkoon liittämiseen tarvittavat voimajohdot. Ympäristövaikutuksen arviointiohjelma. Fingrid 2015.

hetta. 60-65 m mpy eli Kettukaarojen korkeus vastaa puolestaan tyypillisen kampakeramiikan kautta n. 4000-3500 eKr. Vetelärämeen kivikautinen asuinpaikka on 45-46 m mpy korkeudella, joten se ajoittuu käyrän mukaan n. 3000 eKr. tienoolle. Vihannin kaakkoispuolella olevat kivikautiset asuinpaikat Mäkelä 2 ja Mäntyniemi ovat 95-105 m mpy korkeudella ajoittuen siten todennäköisesti mesoliittiselle kivikaudelle, n. 7000-6500 eKr. Vihannin edustalla on tosin löydöistä päätellen ollut myöhemmin kuivunut muinaisjärvi, mutta on epävarmaa liittyvätkö kohteet merenrantaan vai tähän muinaisjärveen, jonka rannalla ainakin Raahen Vihannin Petäjäniemen ja muut lähiseudun asuinpaikat ovat sijainneet. Merijärven Viitaperästä löydetty tasataltta (Jussila, KM 3522:8) on löytökorkeutensa 37,5 m mpy perusteella todennäköisesti aivan kivikauden loppupuolelta, n. 1800-1700 eKr.



Hanhikiven saari vuoden 1845 pitäjänkartastolla. Lähde: Kansallisarkisto, Maanmittaushallituksen historiallinen kartta-arkisto, Pitäjänkartasto (Pyhäjoki, Merijärvi 2432 04 + 2431 06). Pitäjänkartastot on koottu vanhoista kartoista, joten kartta saattaa osin kuvata paljon vanhempaakin tilannetta.



Pohjanmaan rannansiirtymiskäyrä, jossa punaiset symbolit ovat soiden ja järvien isolaatioajoituksia ja mustat symbolit puolestaan arkeologisia radiohiiliajoituksia. Tasaisesti kaartuva käyrä on laskettu kaikkien ajoitusten perusteella, jyrkempi käyrä on piirretty vain geologisten ajoitusten perusteella. Oletettavasti jälkimmäinen käyrä vastaa paremmin todellisuutta. Lähde: Pesonen 2016.²

2.3 Arkeologinen tutkimushistoria

Pyhäjoen, Merijärven, Kalajoen ja Raahen (entisen Vihannin) alueilla on tehty arkeologisia perusinventointeja 1960-luvulta lähtien. Suurin osa voimajohtoreitistöstä kulkee kuitenkin sellaisilla syrjäisillä alueilla, jotka eivät yleensä kuulu perusinventoinneissa priorisoituihin alueisiin. Viime vuosikymmenen aikana tehdyt tuulivoimapuistojen inventoinnit ovat kohdistuneet enemmänkin tällaisiin syrjäisiin metsäalueisiin.

Pyhäjoen osalta kuitenkin keskeinen aiempi tutkimus on Mika Sarkkisen vuonna 1997 tekemä Pyhäjoen kunnan perusinventointi ja Merijärven osalta Markku Mäki vuodelta 1991 tekemä Merijärven kunnan perusinventointi. Vihannissa on tehty kaksi perusinventointia, vuosina 1964 (Anja Sarvas) ja vuonna 1997 (Jaana Itäpalo). Kaavainventoinneista tärkein on Pyhäjoen Hanhikiven osayleiskaava-alueen inventointi, jonka Katja Vuoristo teki vuonna 2009. Tässä inventoinnissa on tarkastettu vt 8:n länsipuolinen alue voimajohtoreiteistä, joten Hanhikiven kaava-alueella ei v. 2016 inventoinnin yhteydessä ollut tarvetta tarkastaa kuin kursorisesti. Aiemmista voimajohtoinventoinneista Ventusnevan ja Pyhäkosken välisen linjauksen inventointi vuonna 1993 (Sarkkinen 1993) koskettaa osaa vuoden 2016 inventointialueesta, samoin Kotonevan ja Jylkän välisen voimalinjan inventointi (Itäpalo & Schulz 2015). Tuulipuistoinventoinneista Pyhäjoen Parhalahden tuulipuiston muinaisjäännettösinventointi vuodelta 2013 (Jussila & Sepänmaa 2013) ja Kalajoen Juurakon tuulipuiston muinaisjäännettösinventointi vuodelta 2015 (Jussila & Tiainen 2015) osuu ydinvoimalan voimajohtolinjauksille. Lisäksi tässä inventointikertomuksessa käsitellyille kohteille on tehty muutamia tarkastuskäyntejä. Täydet tutkimushistoriatiedot löytyvät kohdekuvauksista.

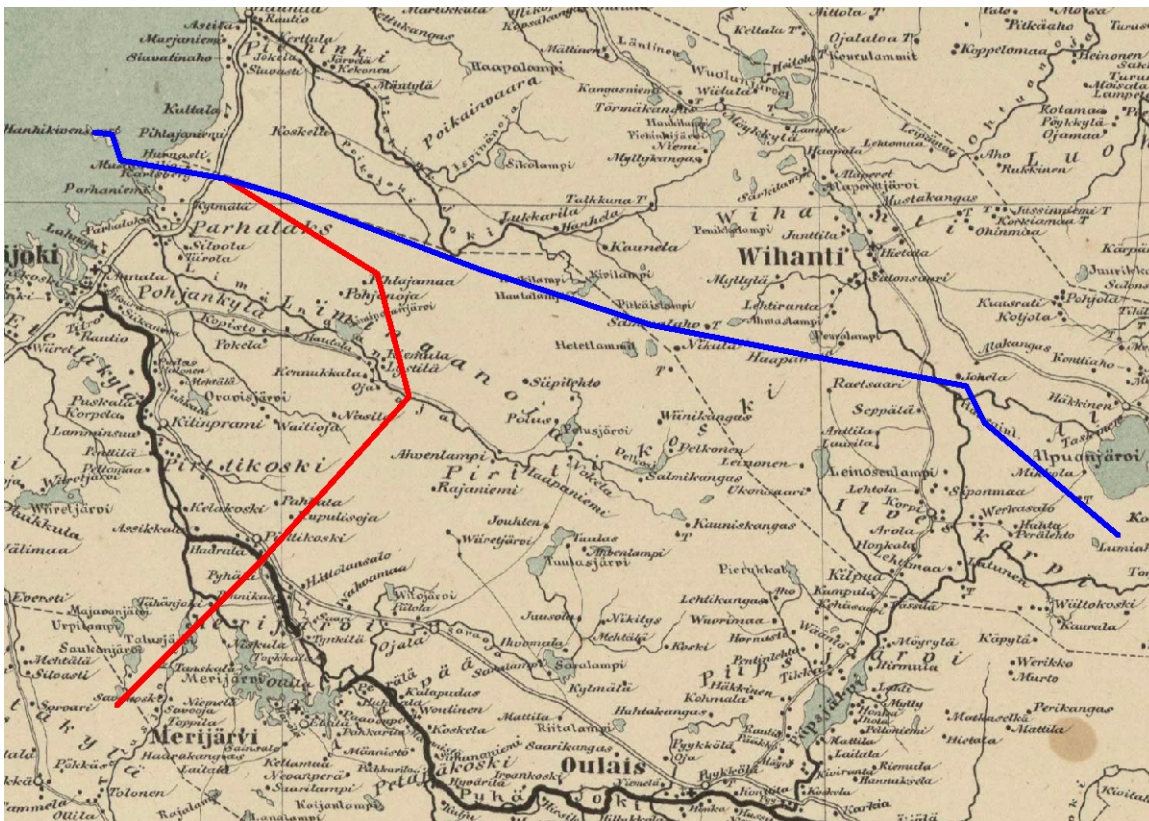
2.4 Historiallisen ajan lähteet

Inventointialueella ei historiallisten lähteiden ja vanhojen karttojen perusteella ole ollut vanhoja kyliä eikä paljon muutakaan asutusta. Vanhaa maaseutuasutusta on voimajohtolinjausten alueella lähinnä

² Pesonen, Petro 2016: Ja vedestä nousee maa. Pohjois-Pohjanmaan rannansiirtyminen ja arkeologiset radiohiiliajoitukset. Monttu auki. Arkeologisia tutkimuksia 1. Museovirasto.

Merijärven Pyhänskoskella ja Hanhikiven itäpuolella Pyhäjoella. Voimajohtoreitti kulkee myös Vihannin Lampinsaaren kaivosyhdyskunnan länsipuolitse. Metsä- ja suoalueita on kuitenkin hyödynnetty elinkeinojen harjoittamisessa. Tavallisin elinkeinohistoriallinen muinaisjäännöstyyppi on tervahaudat, mutta myös hiilenpoltosta on jäänyt metsiin hiilimiiluja.

Alueelta ei ole hyvin paljon historiallisia karttoja ja keskeisimmät karttalähteetkin ovat yleiskarttoja, kuten 1800-luvun puolivälissä valmistetut pitäjänkartastot. Nämä kartat eivät kuitenkaan kuvaa välttämättä mitään tietyn hetken tilannetta vaan niihin on koottu pitäjän alueelta olemassa olevia vanhempia karttoja. Niistä saa kuitenkin yleiskuvan asutuksen jakaantumisesta alueella. 1800-luvun puoliväliin ajoittuvat myös Kalmbergin kartasto (1855-1856) ja Suomen yleiskartta (1863).



Voimajohtoreitit vuoden 1863 karttapohjalla. Linjaukset suurinpiirteisiiä. Karttalähde: Karta öfver Finland: Sektionen D3: nordvestra delen af Uleåborgs län med tillgränsande delar af Was och Kuopio län. Heikki Rantatupa, historialliset kartat, <https://jyx.jyu.fi/dspace/bitstream/handle/123456789/18597/D3-1867.jpg>.

Lisäksi inventoinnin raportointivaiheessa on käytetty hyväksi seudun asutus- ja elinkeinohistoriaa valaisevaa kirjallisuutta, jota on parhaiten saatavilla Museoviraston kirjastossa.

3. Inventoinnin kulku ja tulokset

3.1 Inventointimenetelmät

Inventoinnin maastotyöt kestivät kuusi päivää, 11.-18.5.2016. Ennen inventointia koko alueen LiDAR-aineistoista tuotetut vinovalovarjosteet tarkastettiin potentiaalisten maastokohteiden varalta ja kartoista tehtiin kenttätyötä varten noin 60 karttaotetta, joita käytettiin hyväksi maastossa. Vinovalovarjosteissa erottuu joitakin kuoppia, jotka kuitenkin vain yhdessä tapauksessa johtivat ennestään tuntemattoman muinaisjäänneksen löytämiseen (Pyhäjoki Ylikorpi 2). Huono saldo johtunee siitä, että maasto on pääasiassa kivistä ja ”mökkyistä” moreenimaata, jossa kuoppien ja kumpujen erottaminen muusta maaston topografiasta on vinovalovarjosteesta hankalaa. Moni LiDAR-kartoilta nähty potentiaalinen muodostuma osoittautui luonnolliseksi kivivalliksi.

Koko linjausta ei ollut tarkoituksenmukaista kävellä läpi, vaan tarkemmin tarkasteltavien alueiden valinnassa noudatettiin Museoviraston lausunnon antamaa määrittelyä keskeisistä inventoitavista alueista sekä maaston topografian tutkimista karttojen perusteella. Näin ollen tasaiset suoalueet jätettiin pääosin tarkastelun ulkopuolelle, samoin soiden keskellä olevat matalat ja kiviset saarekkeet. Sen sijaan huomiota kiinnitettiin erityisesti hiekka-alueiden ja kallioalueiden inventointiin. Ajankäytössä keskeiset kolme aluetta olivat Pyhäjoen Pohjanojanperän pohjoispuolella olevat hiekkakaarat (Veteläräme, Kettukaarat) 40-60 m mpy korkeustasolla ja kylä- ja kallioalueet Merijärven Pyhäkosken ympäristössä. Kaikilla kulkukelpoisilla alueilla kuitenkin pyrittiin käymään, sillä pientopografiset piirteet eivät välttämättä erotu kartoilla. Linjauksia inventoitiin pääasiassa noin 100 metrin säteellä keskilinjasta, mutta paikoin tarkastelua laajennettiin ja raporttiin on kerätty kohteet alle 500 metrin päässä suunnitelluista voimajohtolinjauksista. Hanhikivellä ei käyty, koska alue on inventoitu ydinvoimalan kaavoituksen yhteydessä ja niemi on muutenkin työmaa-alueena.

Inventointialueelle ajettiin autolla Pyhäjoelta käsin ja maastossa liikuttiin metsäautoteitä niin pitkälle kuin ne olivat ajokelpoisia, minkä jälkeen jalkauduttiin maastoon. Muinaisjäänneksiä etsittiin sekä pintahavainnoimalla että sopivissa paikoissa tekemällä myös pieniä lapionpistoja, jotka peitettiin kaivamisen jälkeen. Löydetyt rakenteet mitattiin käsi-GPS -laitteella, jonka mittaustarkeus on +/- 5 metriä ja niistä kirjoitettiin muistiinpanot. Kohteiden rajausta perustuu rakenteisiin ja topografiaan. Yksittäisestä rakenteesta muodostuvia kohteita ei ole rajattu.



AKDG 4698:7. Voimajohtolinjaa Merijärven suuntaan, koillisesta. Kuvaaja: Petro Pesonen.

3.2 Esihistorialliset kohteet

Inventointialueelta löytyi yksi ennestään tuntematon kivistä asuinpaikka, Pyhäjoki Veteläräme. Kohteelta löytyi hiekkaisen metsäautotien pinnasta kvartsi-iskos, pii-iskos ja palanutta kiveä. Kohde sijaitsee jokseenkin täsmälleen 110 kV voimajohtolinjauksen alla Vetelärämeen suon itärannan hiekkakaaralla. Sen tarkempi laajuus on mahdollista selvittää vain systemaattisella koekaivauksella. Vetelärämeen asuinpaikka ajoittuu rannansiirtymiskronologian perusteella n. 3000 eKr. tienoille.

Muut kiviikautteen ajoittuvat ja ennestään tunnetut kohteet ovat kaksi kiviikautista asuinpaikkaa Vihannissa (Mäkelä 2 ja Mäntyniemi), kaksi kiviikautista asuinpaikkaa Merijärvellä (Pajander ja Pyhäkoski Hautausmaa) sekä kiviikautinen löytöpaikka Merijärvellä (Jussila). Nämä kohteet ovat 200-440 metrin etäisyydellä suunnitelluista linjoista.

Voimajohtoreittien läheisyydessä on neljä ennestään tunnettua todennäköisesti esihistorialliseksi ajoituvaa rökkiökohdetta, joista Merijärven Kohtakankaan kiviirökkiö on jäämässä 110 kV voimajohdon yhden linjauksenvaihtoehdon kohdalle. Muut kiviirökkiöt (Juntinkalliot, Lakso SE ja Jäneskangas) ovat 240-400 metrin etäisyydellä suunnitelluista linjoista. Lintapieskan kalliolta löydetty kiviirakenteet voivat olla joko esihistoriallisia tai historialliselta ajalta.

3.3 Historiallisen ajan kohteet

Voimajohtolinjoista alle 500 metrin etäisyydellä on 11 sellaista kohdetta, jotka voidaan ajoittaa historialliselle ajalle ja ne lienevät pääasiassa 1500-lukua nuorempia. Poikkeuksen tekee Hanhikiven rajakivi, joka saattaa olla perua jo 1300-luvulta. Toinen lähellä voimajohtoreittiä oleva mahdollinen rajamerkki on Merijärven Hiidenlinnan alarinteellä, lähellä Pyhäjoen rantaa. Tämä kiveys ei näyttäisi olevan millään nykyaikaisella rajalinjalla.

Historiallisen ajan asutusta on vain niukasti voimajohtolinjojen kohdalla, mutta lähellä Hanhikiveä on Parhalahden Vanhakartano, joka kuitenkin jää 400 metrin päähän linjauksista. Toinen, mahdollisesti alkujaan 1700-luvun lopulle ajoittuva Karlsberg jää kuitenkin linjauksen alle ja tilus on jo osittain jäämässä voimalatyömaan infrastruktuurin jalkoihin. Kohteen muinaisjäännösarvo lienee kuitenkin varsin vähäinen ja se on luokiteltukin tässä raportissa muuksi kulttuuriperintökohteeksi eikä kiinteäksi muinaisjäännökseksi. Merijärven Pyhäkosken pelloilta löytyi muutamia liitupiipun kappaleita, jotka voivat ajoittua aina 1500-luvun lopulta 1900-luvun alkuun. Mitään muita selkeästi historiallisen ajan asuinpaikkaan liittyvää näiltä paikoilta ei kuitenkaan löytynyt.

Lampinsaaren kaivoskylän liepeillä on tarkastettu vuonna 2011 kuonaa sisältävä kumpare urheilukentän etelä-/kaakkoispuolella, joka ajoittunee historialliselle ajalle. Kohteen tarkemmasta luonteesta ei kuitenkaan ole varmuutta ja se on luokiteltu mahdolliseksi muinaisjäännökseksi. Kohde jää riittävän kauaksi suunnitellusta voimajohtolinjauksesta.

Muut inventointiraportin historiallisen ajan kohteet ovat kaikki tervahautoja. Tervahautoja on raportissa kaikkiaan kuusi kappaletta, niistä neljä Pyhäjoella ja kaksi Merijärvellä. Tervahautoista Merijärven Nevalan kohde on kaksine tervahautoineen jäämässä 110 kV voimajohtoreitin itäisemmän vaihtoehdon alle. Pyhäjoen Ylikorpi 2 ja Merijärven Hiidenlinna 1 ovat myös kohtuullisen lähellä suunniteltuja reittejä.

3.4 Muinaisjäänökset ja voimajohtolinjaukset

Koska inventointi liittyi kiinteästi voimajohtolinjauksiin, on seuraavassa taulukossa esitetty kuinka löydetty muinaisjäänökset suhtautuvat käytettävissä oleviin suunnitelmiin. Kohteiden sijainti ja voimajohtoreitit on lisäksi havainnollistettu raportin alussa olevalla kartalla sekä kohdekuvausten yhteydessä olevilla mittakaavaan 1:5000 olevilla yleiskartoilla. Lihavoidut kohteet ovat vaarassa jäädä voimajohtolinjausten kohdalle. Kursivoidut kohteet ovat lähellä voimajohtolinjauksia, mutta eivät luultavasti ole lainkaan tuhoutumisvaarassa.

Voimajohtoreittien rakentaminen ei välttämättä myllerrä kokonaan linjausten alla olevaa maaperää, mutta esimerkiksi juuri Merijärvellä oli inventoinnin aikana käynnissä mittavia johtotyömaita, joiden perusteella kuitenkin viimeistään huoltotöissä kohteet ovat välittömässä tuhoutumisvaarassa. Tällä perusteella arvioin, että linjausten alla olevat kohteet olisi viisainta tutkia pois arkeologisesti ennen rakentamista. Laajimmat tutkimukset aiheuttaa Pyhäjoen Vetelärämeen kivikautinen asuinpaikka, jossa tulisi ensin järjestää kohteen laajuuden ja intensiteetin määrittävä koekaivaus, minkä perusteella koko kohteen poistutkimisen volyyymi voidaan määrittellä. Muut linjauksen alle jäävät kohteet ovat yksittäisiä rakenteita. Pyhäjoen Hanhikiven rajamerkki on kohde, joka tulee suojella rakentamiselta eikä sitä voida tutkia pois. Kohteiden suojelustatuksen ja tutkimistarpeen määrittelee kuitenkin lopullisesti asiasta vastaava suojeluviranomainen.

nro	kunta	kohdenimi	mjtunnus	laji	ajoitus	tyyppi	etäisyys linjasta (m)*
1	Pyhäjoki	Hanhikivi	1000007810	kiinteä mj	historiallinen	rajamerkki	80
2	Pyhäjoki	Parhalahdi Vanha-kartano	1000014614	kiinteä mj	historiallinen	asuinpaikka	400
3	Pyhäjoki	Karlsberg	uusi kohde	muu kultt kohde	historiallinen	asuinpaikka	0
4	Pyhäjoki	Rajakangas	1000024811	kiinteä mj	historiallinen	tervahauta	370
5	Pyhäjoki	Ylikorpi	1000024812	kiinteä mj	historiallinen	tervahauta	90
6	Pyhäjoki	Ylikorpi 2	uusi kohde	kiinteä mj	historiallinen	tervahauta	70
7	Pyhäjoki	Kurrinhauta	1000024813	kiinteä mj	historiallinen	tervahauta	310
8	Pyhäjoki	Veteläräme	uusi kohde	kiinteä mj	kivikautinen	asuinpaikka	10
9	Pyhäjoki	Juntinkalliot	625010019	kiinteä mj	pronssi- rautakautinen	kiviröykkiötä	400
10	Merijärvi	Pajander	483010017	kiinteä mj	kivikautinen	asuinpaikka	300
11	Merijärvi	Hiidenlinna 1	uusi kohde	kiinteä mj	historiallinen	tervahauta	65
12	Merijärvi	Hiidenlinna 2	uusi kohde	kiinteä mj	historiallinen	rajamerkki	30
13	Merijärvi	Pyhänkoski Hautausmaa	483010037	kiinteä mj	kivikautinen	asuinpaikka	440
14	Merijärvi	Lakso SE	483010043	kiinteä mj	ajoittamaton	kiviröykkiö	240
15	Merijärvi	Nevala	uusi kohde	kiinteä mj	historiallinen	tervahauta	15
16	Merijärvi	Kohtakangas	483010003	kiinteä mj	esihistoriallinen	kiviröykkiö	20
17	Merijärvi	Lintapieska	uusi kohde	muu kultt kohde	historiallinen	kivirakenne	90
18	Merijärvi	Jussila	1000014457	löytöpaikka	kivikautinen	irtolöytö	440
19	Kalajoki	Jäneskangas	1000026930	kiinteä mj	varhaismetallikautinen	kiviröykkiö	250
20	Raahe	Mäkelä 2	926010024	kiinteä mj	kivikautinen	asuinpaikka	400
21	Raahe	Lampinsaaren urheilukenttä	1000020956	mahdollinen mj	historiallinen	ei määritelty	135
22	Raahe	Mäntyniemi	926010078	kiinteä mj	kivikautinen	asuinpaikka	200

*kohteen keskipisteen sijainti voimajohtolinjauksen keskilinjasta (m). Lihavoidut kohteet ovat voimajohtolinjauksen rakentamisalueella, kursivoidut ovat suhteellisen lähellä rakentamisaluetta.

4. Yhteenveto

Museoviraston Arkeologiset kenttäpalvelut teki Fingrid Oyj:n toimeksiannosta 400kV ja 110 kV voimajohtolinjausten arkeologisen inventoinnin toukokuussa 2016. Inventoitavat linjaukset sijaitsevat Pyhäjoen ja Merijärven kuntien sekä Kalajoen ja Raahen kaupunkien alueella. Uusia voimajohtoja tarvitaan Hanhikivi 1 –ydinvoimalaitoksen liittämiseksi kantaverkkoon. Ydinvoimalaitoksen sähköverkkoon liittämistä varten rakennetaan kaksi 400 kilovoltin voimajohtoa Hanhikiven niemen ydinvoimalaitokselta Raahen Lumimetsään. Varasähkönsyötön varmistamiseksi tarvitaan lisäksi erillinen, kahden 110 kilovoltin voimajohdon sähkönsiirtoyhteys Kalajoen Jylkän sähköasemalle. Inventoitavia linjoja on eri vaihtoehtoihin yhteensä noin 130 km.

Koko linjausta ei ollut tarkoituksenmukaista kävellä läpi, vaan tarkemmin tarkasteltavien alueiden valinnassa noudatettiin Museoviraston lausunnon antamaa määrittelyä keskeisistä inventoitavista alueista sekä maaston topografian tutkimista karttojen perusteella. Näin ollen tasaiset suoalueet jätettiin pääosin tarkastelun ulkopuolelle, samoin soiden keskellä olevat matalat ja kiviset saarekkeet. Sen sijaan huomiota kiinnitettiin erityisesti hiekka-alueiden ja kallioalueiden inventointiin.

Inventointiraportissa on lueteltu kaikkiaan 22 esihistoriallista ja historiallisen ajan kohdetta, joista osa on voimajohtolinjausten kohdalla. Tällaisista kohteista esihistoriallisia ovat Pyhäjoen Vetelärämeen kivikautinen asuinpaikka ja Merijärven Kohtakankaan esihistoriallinen kiviröykkiö. Historialliselta ajalta ovat Pyhäjoen Hanhikiven rajakivi, Merijärven Hiidenlinnan mahdollinen rajamerkki ja Merijärven Nevalan tervahaudat. Pyhäjoen Karlsbergin historiallisen ajan asuinpaikka on niin ikään linjauksen kohdalla. Lisäksi kaksi tervahautakohdetta on suhteellisen lähellä voimajohtoreittejä.

Valokuvaluettelo

Kaikki kuvat ovat digitaalikuvia ja ne on luetteloitu WebMusketti-järjestelmään. Kuvat omistaa Museovirasto. Kaikissa kuvaaja: Petro Pesonen, 2016. AKDG = Arkeologian kuvakokoelma, digitaalikuvat

AKDG 4698	Kunta	Kohde	Aihe
1	Pyhäjoki		Tyypillistä kaaramaastoa 20 mmpy korkeustasolla.
2	Pyhäjoki		Jonkin verran asumuspainannetta muistuttava painauma kaaralla, lounaasta.
3	Pyhäjoki		Voimajohtolinjaa rakenteilla, luoteesta.
4	Pyhäjoki		Voimajohtolinjaa Keskikylässä, josta alkaa vanhan linjan viereen rakennettava osuus, koillisesta.
5	Pyhäjoki		Kotikorvennevan tienoon linjausta, koillisesta.
6	Pyhäjoki		Kotikorvennevan tienoon linjausta, lounaasta.
7	Pyhäjoki		Voimajohtolinjaa Merijärven suuntaan, koillisesta.
8	Pyhäjoki		Pylvään haruksen tukikivikko.
9	Pyhäjoki		Pylvään haruksen tukikivikko.
10	Merijärvi		Pyhänkosken peltoa, mistä löytyi liitupiipun pala, koillisesta.
11	Pyhäjoki		Kettukaarojen maisemaa, luoteesta.
12	Merijärvi		Voimalinjan maisemaa Pyhänkoskella, lounaasta.
13	Merijärvi		Lintapieskan maisemia.
14	Merijärvi		Jylkän sähköasema, linjan päätepiste.
15	Merijärvi		Jylkän sähköasema, linjan päätepiste.
16	Pyhäjoki		Tsernoby-lleirin jäänteitä.
17	Pyhäjoki		Tsernoby-lleirin jäänteitä.
18	Pyhäjoki		Tie poikki Hanhikivelle.
19	Pyhäjoki	Karlsberg	Talon paikka ollut koivikossa, kaakosta.
20	Pyhäjoki	Rajakangas	Tervahauta tien eteläpuolella, pohjoisesta.
21	Pyhäjoki	Ylikorpi 2	Tervahauta, idästä.
22	Pyhäjoki	Kurrinhauta	Tervahauta, idästä.
23	Pyhäjoki	Veteläräme	Kvartsin löytöpaikka tiellä lapion kohdalla, lounaasta.
24	Pyhäjoki	Veteläräme	Palaneen kiven löytöpaikka tiellä lapion kohdalla, luoteesta.
25	Merijärvi	Hiidenlinna 1	Tervahauta, lounaasta.
26	Merijärvi	Hiidenlinna 2	Kiviröykkiö (rajamerkki?), koillisesta.
27	Merijärvi	Nevala	Läntisempi pieni tervahauta, kaakosta.
28	Merijärvi	Nevala	Itäisempi pieni tervahauta, kaakosta.
29	Merijärvi	Kohtakangas	Kiviröykkiö, kaakosta.
30	Merijärvi	Kohtakangas	Kiviröykkiö, kaakosta.
31	Merijärvi	Kohtakangas	Kiviröykkiö, lounaasta.
32	Merijärvi	Kohtakangas	Kiviröykkiö, lounaasta.
33	Merijärvi	Lintapieska	Kivikko/kiveys kalliolla, lounaasta.
34	Merijärvi	Lintapieska	Pieni kivikehä kallion reunalla, kaakosta.
35	Merijärvi	Lintapieska	Pieni kivikehä kallion reunalla, etelästä.
36	Merijärvi	Lintapieska	Pieni kivikehä kallion reunalla, lounaasta.

Kohdeluettelo ja kohdekuvaukset

nro	Kunta	Kohde	Mjtunnus	Laji	Ajoitus	Tyyppi	s
1	Pyhäjoki	Hanhikivi	1000007810	kiinteä mj	historiallinen	rajamerkki	16
2	Pyhäjoki	Parhalahti Vanha-kartano	1000014614	kiinteä mj	historiallinen	asuinpaikka	18
3	Pyhäjoki	Karlsberg	uusi kohde	muu kultt kohde	historiallinen	asuinpaikka	20
4	Pyhäjoki	Rajakangas	1000024811	kiinteä mj	historiallinen	tervahauta	23
5	Pyhäjoki	Ylikorpi	1000024812	kiinteä mj	historiallinen	tervahauta	25
6	Pyhäjoki	Ylikorpi 2	uusi kohde	kiinteä mj	historiallinen	tervahauta	27
7	Pyhäjoki	Kurrinhauta	1000024813	kiinteä mj	historiallinen	tervahauta	29
8	Pyhäjoki	Veteläräme	uusi kohde	kiinteä mj	kivikautinen	asuinpaikka	31
9	Pyhäjoki	Juntinkalliot	625010019	kiinteä mj	pronssi- rau- takautinen	kiviröykkiötä	34
10	Merijärvi	Pajander	483010017	kiinteä mj	kivikautinen	asuinpaikka	36
11	Merijärvi	Hiidenlinna 1	uusi kohde	kiinteä mj	historiallinen	tervahauta	38
12	Merijärvi	Hiidenlinna 2	uusi kohde	kiinteä mj	historiallinen	rajamerkki	40
13	Merijärvi	Pyhäkoski Hau- tausmaa	483010037	kiinteä mj	kivikautinen	asuinpaikka	42
14	Merijärvi	Lakso SE	483010043	kiinteä mj	ajoittamaton	kiviröykkiö	44
15	Merijärvi	Nevala	uusi kohde	kiinteä mj	historiallinen	tervahauta	46
16	Merijärvi	Kohtakangas	483010003	kiinteä mj	esihistorialli- nen	kiviröykkiö	49
17	Merijärvi	Lintapieska	uusi kohde	muu kultt kohde	historiallinen	kivirakenne	52
18	Merijärvi	Jussila	1000014457	löytöpaikka	kivikautinen	irtolöytö	55
19	Kalajoki	Jäneskangas	1000026930	kiinteä mj	varhaismetal- likautinen	kiviröykkiö	57
20	Raahe	Mäkelä 2	926010024	kiinteä mj	kivikautinen	asuinpaikka	59
21	Raahe	Lampinsaaren urheilukenttä	1000020956	mahdollinen mj	historiallinen	ei määritelty	61
22	Raahe	Mäntyniemi	926010078	kiinteä mj	kivikautinen	asuinpaikka	63

1 Pyhäjoki Hanhikivi (1000007810)

Perustiedot

<i>Muinaisjäännöslaji</i>	kiinteä muinaisjäännös
<i>Muinaisjäännöstyyppi</i>	rajamerkki
<i>Ajoitus</i>	historiallinen
<i>Koordinaatit (ETRS TM35)</i>	N: 7159353, I: 368456, z= 2,5 m mpy
<i>Koordinaattien selite</i>	GPS-mittaus
<i>Sijainti</i>	Pyhäjoen pohjoisrannalla, Pyhäjoen kirkosta 7,3 km pohjoiseen

Aiemmat tutkimukset ja löydöt

Mika Sarkkinen, inventointi 1997 (Pyhäjoen inventointi)
Katja Vuoristo, inventointi 2009 (Hanhikiven osayleiskaava-alueen inventointi)

Muinaisjäännösrekisteri

Hanhikivi on hakkauksin merkitty valtava, noin 6 m korkea siirtolohkare, joka sijaitsee Pyhäjoen pohjoisrannalla olevan luoteeseen pistävän niemen pohjoisosassa, Pyhäjoen ja Raahen rajalla. Kiven päälle on tehty kaiverruksia, kuten mm. N 14, N ja kruunua muistuttava merkki sekä viivoja ja ilmeisesti vuosilukua ilmoittava merkintä 1770. Osa kaiverruksista on merkitty myöhemmin keltaisella tai valkoisella maalilla. Kivi on sijainnut aikanaan meressä, mutta nykyisin se sijaitsee soistuneessa koivua ja pajua kasvavassa metsässä.

Ruotsin ja Novgorodin vuonna 1323 solmiman Pähkinäsaaren rauhan raja on kulkenut Pyhäjoen tienoilla. Rajan tarkka linjaus hämärtyi jo keskiajalla, kun suomalaisetus levisi etelästä rannikkoa pitkin kohti Pohjalahden perukkaa. Samassa yhteydessä käytiin useita verisiä rajasotia. Yhteen tällaiseen tapaukseen liittyy myös ensimmäinen tieto Hanhikivestä. Kemin, Iijoen ja Limingan talonpojat valittivat vuonna 1490 Ruotsin hallitukselle venäläisten tekemistä hyökkäyksistä ja veriteoista. Valituskirjeessä kerrotaan venäläisten pitäneen oikeana valtakunnan rajana Hanhikiveä (FMU 4286).

Hanhikiveä voidaan pitää merkittävänä muistona Ruotsin ja Novgorodin välisestä keskiaikaisesta rajasta. Kyseessä on yksi vanhimpia tunnettuja Suomen ja Venäjän välisiä rajamerkkejä.

Kohde kuuluu valtakunnallisesti merkittäviin muinaisjäännöksiin (Maiseman muisti 2001).

Inventointi 2016

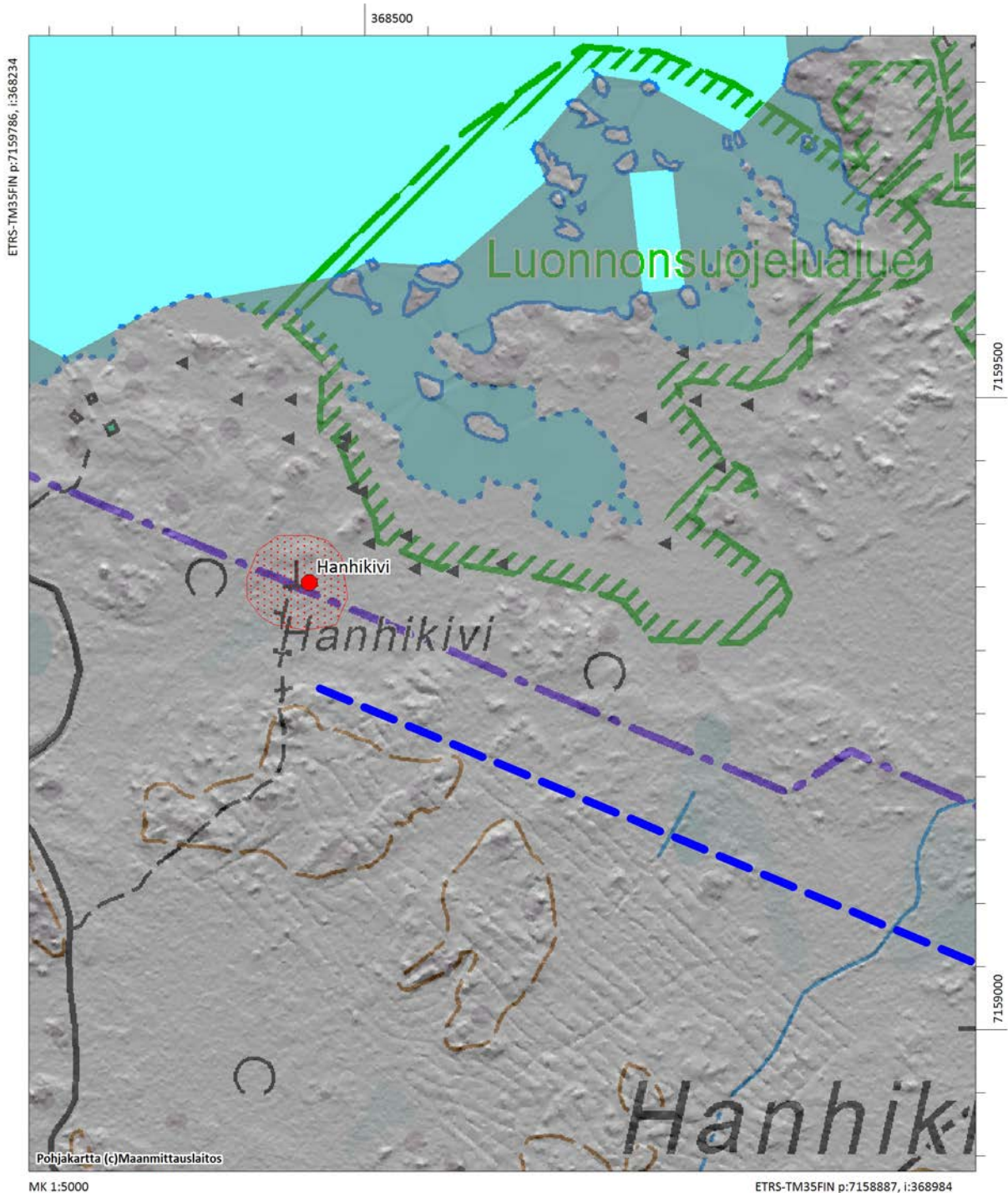
Valokuvat -

Hanhikiveä ei päästy tarkastamaan, koska koko Hanhikiven niemi on suljettu työmaa-alue. Myös Hanhikivelle johtavat mökkitiet olivat veden vallassa. Rajakivi on kuitenkin käyty tarkastamassa vuonna 2009 juuri ydinvoimalahankkeen kaavaa varten, jolloin sen sijainti on mitattu GPS-paikantimella. Kivi on noin 100 metrin etäisyydellä 400 kV voimajohdon länsipäästä.

Pähkinäsaaren rauhanteon jälkeen on sovittu yhteiseksi verotusrajan merkkikiveksi Hanhikivi ja useimmat tutkijat ovat pitäneet Hanhikivenä Pyhäjoen meren rannalla sijaitsevaa Hanhikiveä. Sulevi Juhola on kuitenkin esittänyt merkkikiveksi Raution Ylipäässä sijaitsevaa Kukkarokiveä.¹ Joka tapauksessa Pyhäjoen Hanhi-

¹ Sulevi Juhola 2011: Pähkinäsaaren rauhan raja arkeologian ja raja-alueelle jääneen paikannimistön valossa. Ennen ja nyt – Historian tietosanomat. Julkaistu 2011-07-17.

kivi on vanha rajakivi ja sellaisenaan suojeltu muinaisjäänös.



Ote peruskartasta, jonka alla on ilmalaserkeilausaineistosta tuotettu vinovalovarjoste, mittakaava 1:5000. Sininen katkoviiva = 400 kV voimajohdon suunniteltu linjaus.

<http://www.ennenjanyt.net/2011/07/pahkinsaaren-rauhan-raja-arkeologian-ja-raja-alueelle-jaaneen-paikannimiston-valossa/>

2 Pyhäjoki Parhalahti Vanhakartano (1000014614)

Perustiedot

<i>Muinaisjäännöslaji</i>	kiinteä muinaisjäännös
<i>Muinaisjäännöstyyppi</i>	asuinpaikka
<i>Ajoitus</i>	historiallinen
<i>Koordinaatit (ETRS TM35)</i>	N: 7156638, I: 371573, z= 5-7,5 m mpy
<i>Koordinaattien selite</i>	GPS-mittaus
<i>Sijainti</i>	Parhalahden kylän pohjoispuolella, Pyhäjoen kirkosta 5,8 km koilliseen

Aiemmat tutkimukset ja löydöt

Katja Vuoristo, inventointi 2009 (Hanhikiven osayleiskaava-alueen inventointi)

Muinaisjäännösrekisteri

Kohde sijaitsee Parhalahden kylän peltoalueiden pohjoispuolella ja Heinikarinlammen itäpuolella sijaitsevassa kuusta kasvavassa metsässä. Alueen kaakkoispuolella on tehty metsähakkuita. Alue on merkitty peruskarttaan nimellä Vanhakartano. Paikalta on löytynyt 1980-luvun alkupuolella useita vuosien 1710-1751 välille ajoittuvaa ploomua. Rahat ovat löytyneet metallinilmäsimen avulla kivirakenteesta, ilmeisesti uunin muurista.

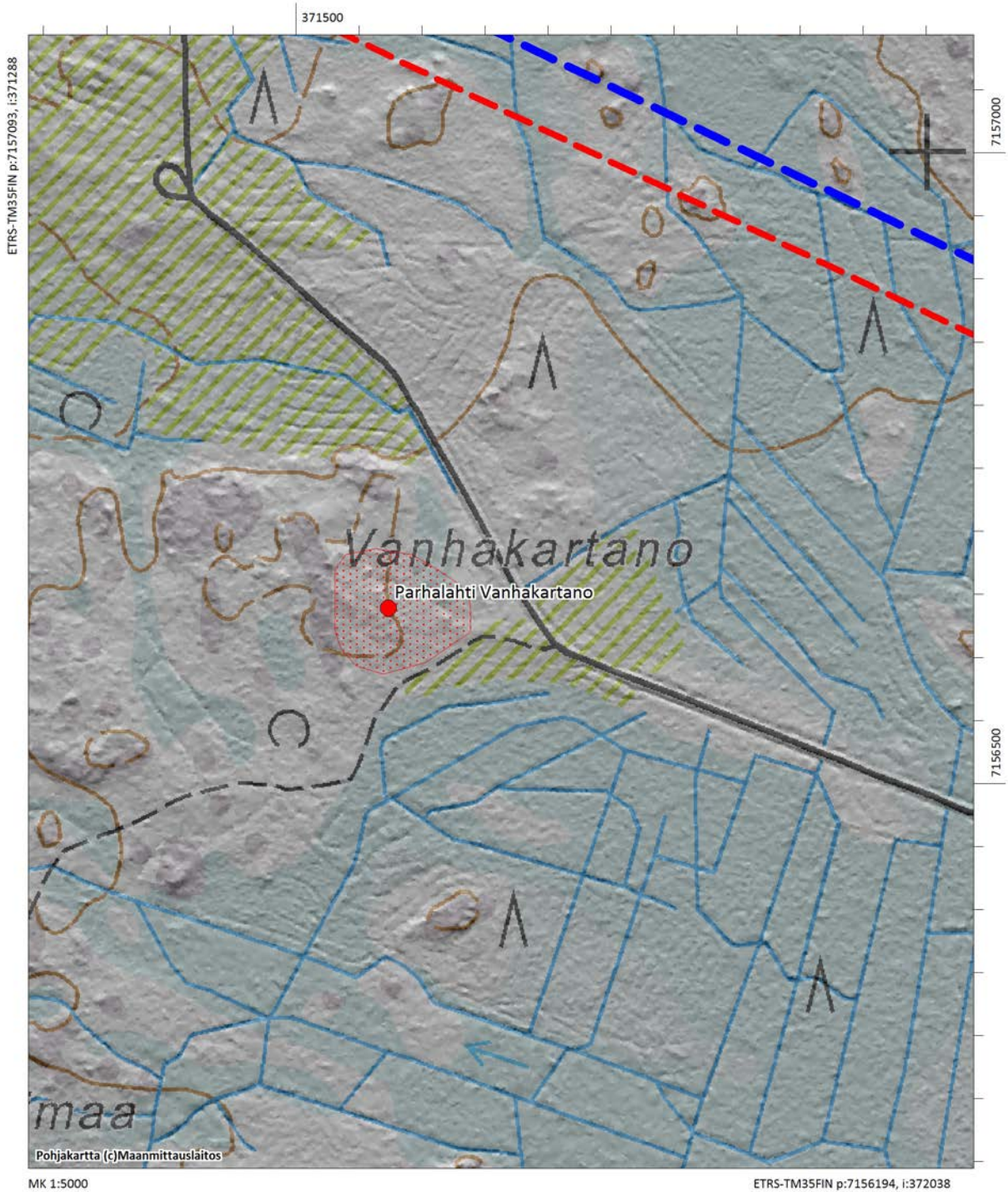
Vuoden 2009 inventoinnissa alueella havaittiin useita kasvillisuuden peittämiä rakennustenjäännöksiä. Näistä kahdessa havaittiin uunikiveystä. Lisäksi alueella on muutamia peltoraunioita.

Parhalahden kylä mainitaan kirjallisissa lähteissä ensimmäisen kerran vuonna 1562, mutta kylän kantatalot ovat syntyneet jo tätä aiemmin. 1600-luvun alkuun mentäessä kylässä on ollut viisi taloa, joista Vanhakartano (Niemi) on perustettu viimeisenä. Tila on ollut autiona vuosina 1710-1730. Vuonna 1784 talo muutettiin kapteenin virkataloksi. (Ranta & Matinelli 1969: 105, 126, 607.) Tila on autioitunut 1800-luvun lopulla tai 1900-luvun alussa.

Inventointi 2016

Valokuvat -

Kohde tarkastettiin ohimennen ja se vaikutti olevan ennallaan. Tosin paikalla on pidetty leiriä Tsernobylin vuosipäivän mielenosoituksessa huhtikuussa 2016, mutta tämä ei ole vaikuttanut itse muinaisjäännökseen mitenkään. Hanhikiven alueella tehdään voimakkaita maansiirtotöitä, mutta voimajohtolinjaukset ovat satojen metrien päässä muinaisjäännöksestä.



Ote peruskartasta, jonka alla on ilmalaserkeilausaineistosta tuotettu vinovalovarjoste, mittakaava 1:5000. Sininen katkoviiva = 400 kV voimajohdon suunniteltu linjaus ja punainen katkoviiva = 110 kV voimajohdon suunniteltu linjaus.

3 Pyhäjoki Karlsberg (uusi kohde)

Perustiedot

<i>Muinaisjäännöslaji</i>	muu kulttuuriperintökohde
<i>Muinaisjäännöstyyppi</i>	asuinpaikka
<i>Ajoitus</i>	historiallinen
<i>Koordinaatit (ETRS TM35)</i>	N: 7156948, I: 373191, z= 5-6 m mpy
<i>Koordinaattien selite</i>	kartta-arvio
<i>Sijainti</i>	Parhalahden kylän pohjoispuolella, Pyhäjoen kirkosta 7 km koilliseen

Aiemmat tutkimukset ja löydöt

-

Muinaisjäännösrekisteri

-

Inventointi 2016

Valokuvat AKDG 4698:19

Vuonna 1845 laaditulla pitäjänkartastolla on merkitty Karlsbergin talo Raahen tien länsipuolella. Tämän talon niittyalue erottuu vielä nykyisellä peruskartalla ja alueella on kartan mukaan vielä joitakin rakennuksia. Kohdetta ei varsinaisesti päästy tarkastamaan koska se on syvien vesiojien takana Hanhikiven rakennustyömaan tuntumassa. Asuinpaikan iästä ei ole tarkempaa tietoa, mutta Maanmittaushallituksen uudistusarkiston uudistushakemiston mukaan talo on ollut olemassa ainakin parikymmentä vuotta aiemmin. Mahdollisesti sen historia ulottuu 1700-luvulle. Karlsbergin lähellä oleva Mustakallion talo on jo jäänyt ydinvoimalan työmaalle johtavan tien alle.

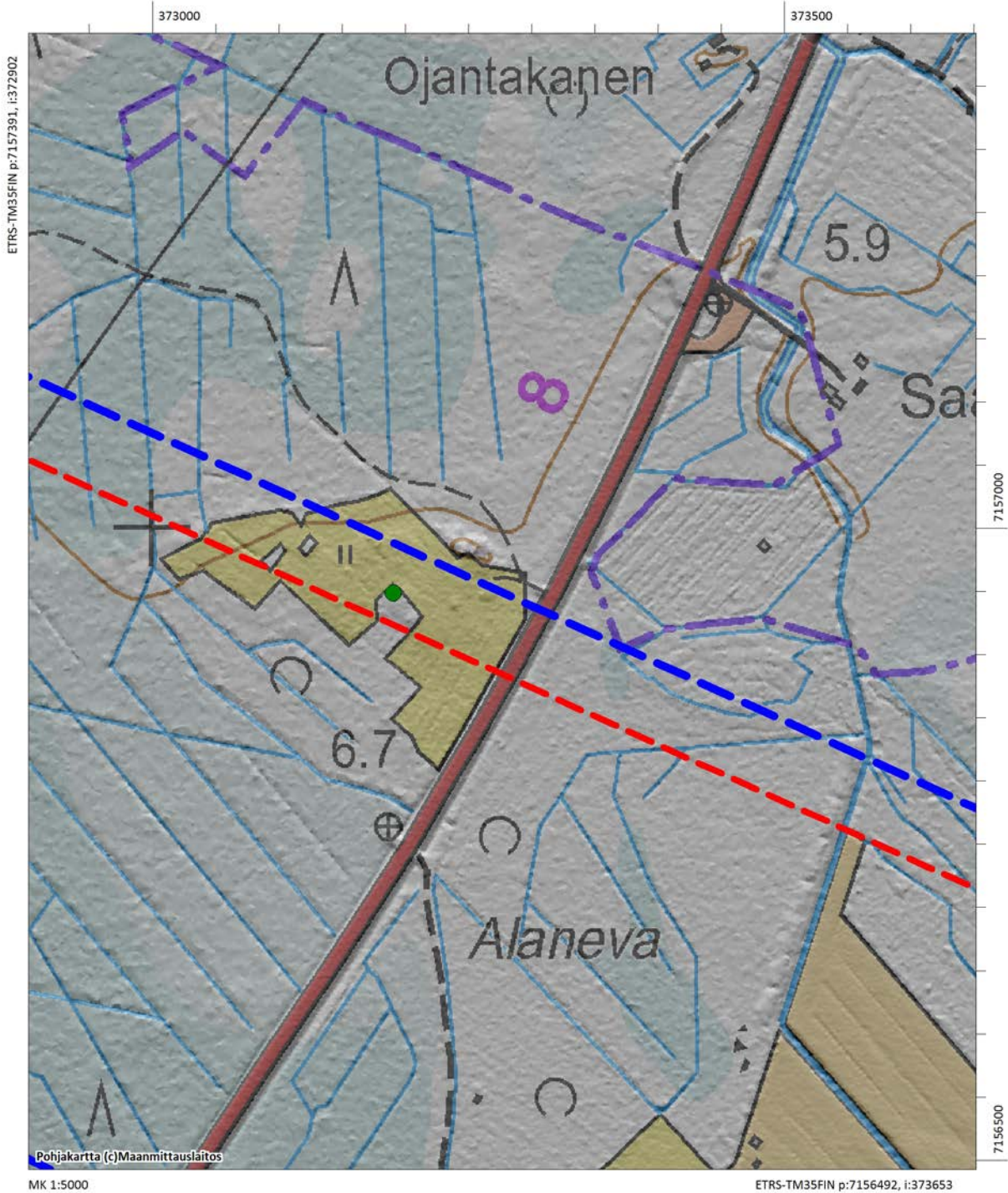
Kohta on jäämässä suoraan voimajohtolinjausten pohjoisempien vaihtoehtojen alle.



AKDG 4698:19. Talon paikka ollut koivikossa, kaakosta. Kuvaaja: Petro Pesonen.



Ote pitäjänkartastosta vuodelta 1845. Karlsberg oikeassa yläkulmassa. Tällä kartalla Hanhikivi on vielä saarella. Lähde: Kansallisarkisto, Maanmittaushallituksen historiallinen kartta-arkisto, pitäjänkartasto 2432 06 Pyhäjoki (Merijärvi).



Ote peruskartasta, jonka alla on ilmalaserkeilausaineistosta tuotettu vinovalovarjoste, mittakaava 1:5000. Sininen katkoviiva = 400 kV voimajohdon suunniteltu linjaus ja punainen katkoviiva = 110 kV voimajohdon suunniteltu linjaus. Karlsbergin arvioitu sijainti niittykuvion keskellä vihreällä ympyrällä.

4 Pyhäjoki Rajakangas (1000024811)

Perustiedot

<i>Muinaisjäännöslaji</i>	kiinteä muinaisjäännös
<i>Muinaisjäännöstyyppi</i>	tervahauta
<i>Ajoitus</i>	historiallinen
<i>Koordinaatit (ETRS TM35)</i>	N: 7155398, I: 376079, z= 22 mmpy
<i>Koordinaattien selite</i>	GPS-mittaus
<i>Sijainti</i>	Pyhäjoen kirkosta 8,7 km itään

Aiemmat tutkimukset ja löydöt

Timo Jussila ja Timo Sepänmaa, inventointi 2013 (Parhalahden tuulipuiston muinaisjäännösinventointi)

Muinaisjäännösrekisteri

Metsätien eteläpuolella, aivan tien varrella, kaaran laella on osin maan päälle tehty tervahauta, jonka halkaisija on n. 12 m ja vallin korkeus n. 2 m. Hauta on ehjä.

Inventointi 2016

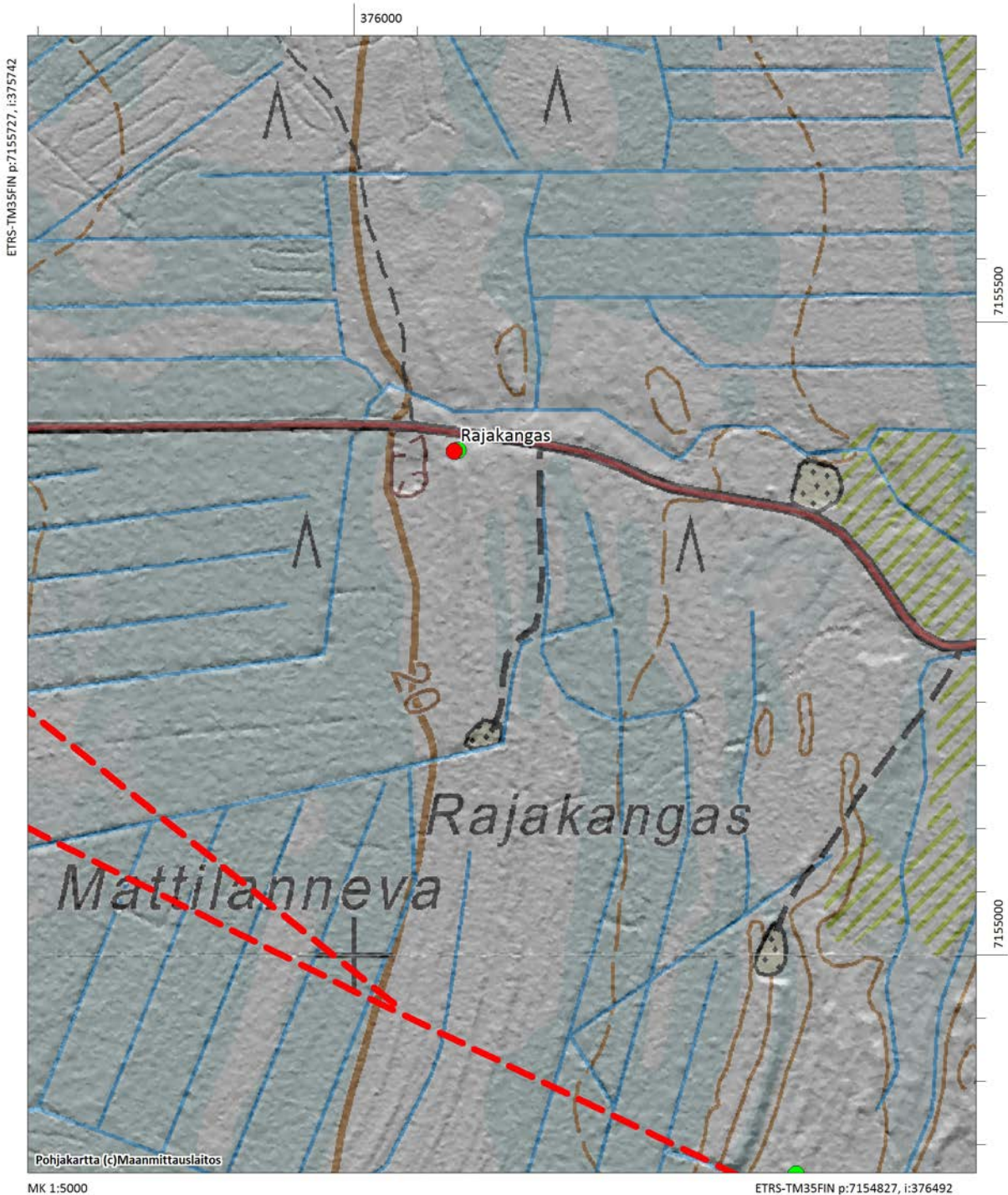
Valokuvat AKDG 4698:20

Tervahauta on ennallaan tien eteläpuolella.

Kohde ei ole jäämässä voimajohtolinjausten alle. Lähimmälle suunnitellulle linjaukselle on noin 370 metriä.



AKDG 4698:20. Tervahauta tien eteläpuolella, pohjoisesta. Kuvaaja: Petro Pesonen.



Ote peruskartasta, jonka alla on ilmalaserkeilausaineistosta tuotettu vinovalovarjoste, mittakaava 1:5000. Punainen katkoviiva = 110 kV voimajohdon suunniteltu linjaus vaihtoehtoinen. Punainen ympyrä on mui-
naisjäännösrekisterin mukainen piste, vihreä ympyrä on v. 2016 mitattu piste, mikä on käytännössä sama.

5 Pyhäjoki Ylikorpi (1000024812)

Perustiedot

<i>Muinaisjäännöslaji</i>	kiinteä muinaisjäännös
<i>Muinaisjäännöstyyppi</i>	tervahauta
<i>Ajoitus</i>	historiallinen
<i>Koordinaatit (ETRS TM35)</i>	N: 7153950, I: 377667, z= 35 m mpy
<i>Koordinaattien selite</i>	GPS-mittaus
<i>Sijainti</i>	Pyhäjoen kirkosta 9,8 km itään

Aiemmat tutkimukset ja löydöt

Timo Jussila ja Timo Sepänmaa, inventointi 2013 (Parhalahden tuulipuiston muinaisjäännösinventointi)

Muinaisjäännösrekisteri

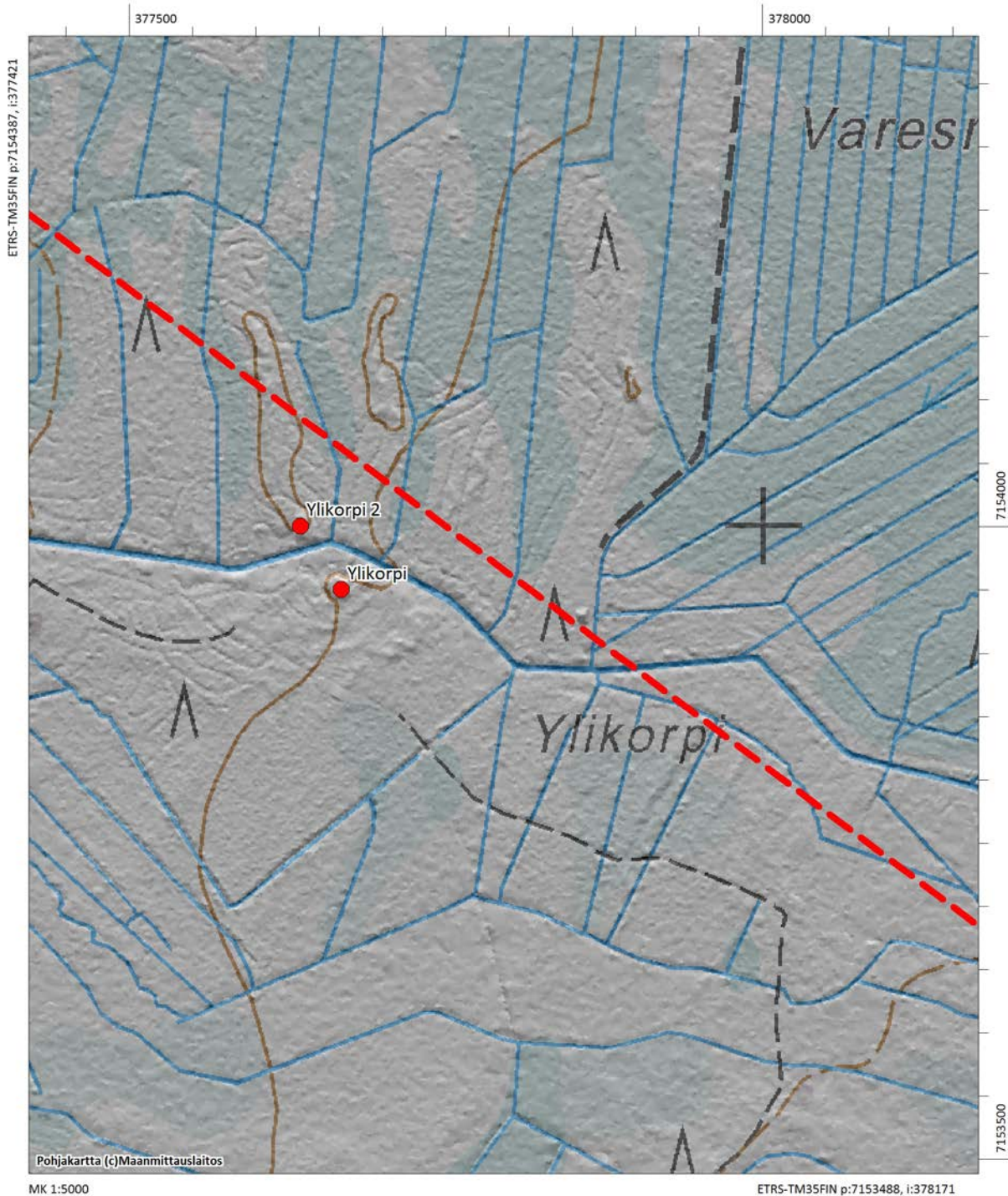
Paikalla on tervahauta jonka halkaisija on n. 12 m. Hauta on ehjä.

Inventointi 2016

Valokuvat -

Paikalla ei käyty inventoinnin yhteydessä.

Kohde ei ole jäämässä voimajohtolinjausten alle. Lähimmälle suunnitellulle linjaukselle on noin 90 metriä ja tervahauta on eri puolella jokea kuin voimajohtolinjaus, joten se on siltäkin osin oletettavasti turvassa rakentamiselta.



Ote peruskartasta, jonka alla on ilmalaserkeilausaineistosta tuotettu vinovalovarjoste, mittakaava 1:5000. Punainen katkoviiva = 110 kV voimajohdon suunniteltu linjaus.

6 Pyhäjoki Ylikorpi 2 (uusi kohde)

Perustiedot

<i>Muinaisjäännöslaji</i>	kiinteä muinaisjäännös
<i>Muinaisjäännöstyyppi</i>	tervahauta
<i>Ajoitus</i>	historiallinen
<i>Koordinaatit (ETRS TM35)</i>	N: 7154000, I: 377635, z= 35 m mpy
<i>Koordinaattien selite</i>	GPS-mittaus
<i>Sijainti</i>	Pyhäjoen kirkosta 9,8 km itään

Aiemmat tutkimukset ja löydöt

-

Muinaisjäännösrekisteri

-

Inventointi 2016

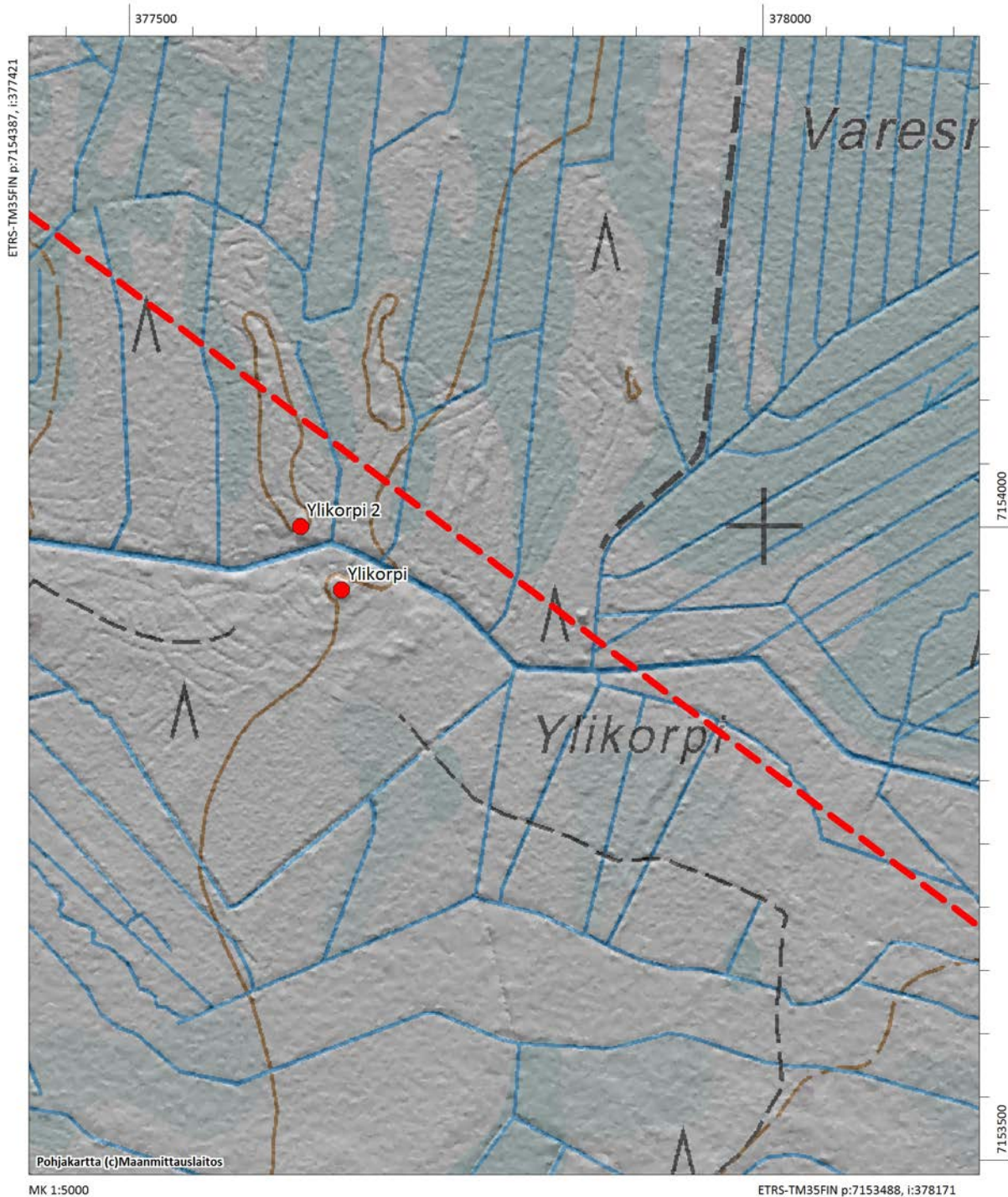
Valokuvat AKDG 4698:21

Tervahauta on halkaisijaltaan noin 12 metriä ja syvyydeltään noin 2 metriä. Halssi on kohti Mustaojaa. Tervahauta on ehjä ja sisällä kasvaa pari mäntyä, reunoilla lähinnä taimikkoa. LiDAR-kartoissa näkyy toinenkin mahdollinen tervahauta nyt havaitun länsipuolella noin 60 metrin päässä, mutta sitä ei pystytty maastossa kuitenkaan havaitsemaan. Mahdollisesti tervahaudan näköinen kuvio syntyy taimikkoon kaivetuista ojista.

Kohde ei ole jäämässä suoraan voimajohtolinjausten alle, mutta lähimmälle suunnitellulle linjaukselle on vain noin 70 metriä ja tällä kohdalla uuden linjauksen rakennusraja on 66 metriä.



AKDG 4698:21. Tervahauta, idästä. Kuvaaja: Petro Pesonen.



Ote peruskartasta, jonka alla on ilmalaserkeilausaineistosta tuotettu vinovalovarjoste, mittakaava 1:5000. Punainen katkoviiva = 110 kV voimajohdon suunniteltu linjaus.

7 Pyhäjoki Kurrinhauta (1000024813)

Perustiedot

<i>Muinaisjäännöslaji</i>	kiinteä muinaisjäännös
<i>Muinaisjäännöstyyppi</i>	tervahauta
<i>Ajoitus</i>	historiallinen
<i>Koordinaatit (ETRS TM35)</i>	N: 7153206, I: 379330, z= 35 m mpy
<i>Koordinaattien selite</i>	GPS-mittaus
<i>Sijainti</i>	Pyhäjoen kirkosta 11,3 km itään

Aiemmat tutkimukset ja löydöt

Timo Jussila ja Timo Sepänmaa, inventointi 2013 (Parhalahden tuulipuiston muinaisjäännösinventointi)

Muinaisjäännösrekisteri

Paikalla on ehjä tervahauta, halkaisija n. 12 m. Hauta on n. 20 m metsätieuran eteläpuolella. Kartalla haudan itäpuolelle merkitty polku on vaikeasti maastossa havaittavissa.

Inventointi 2016

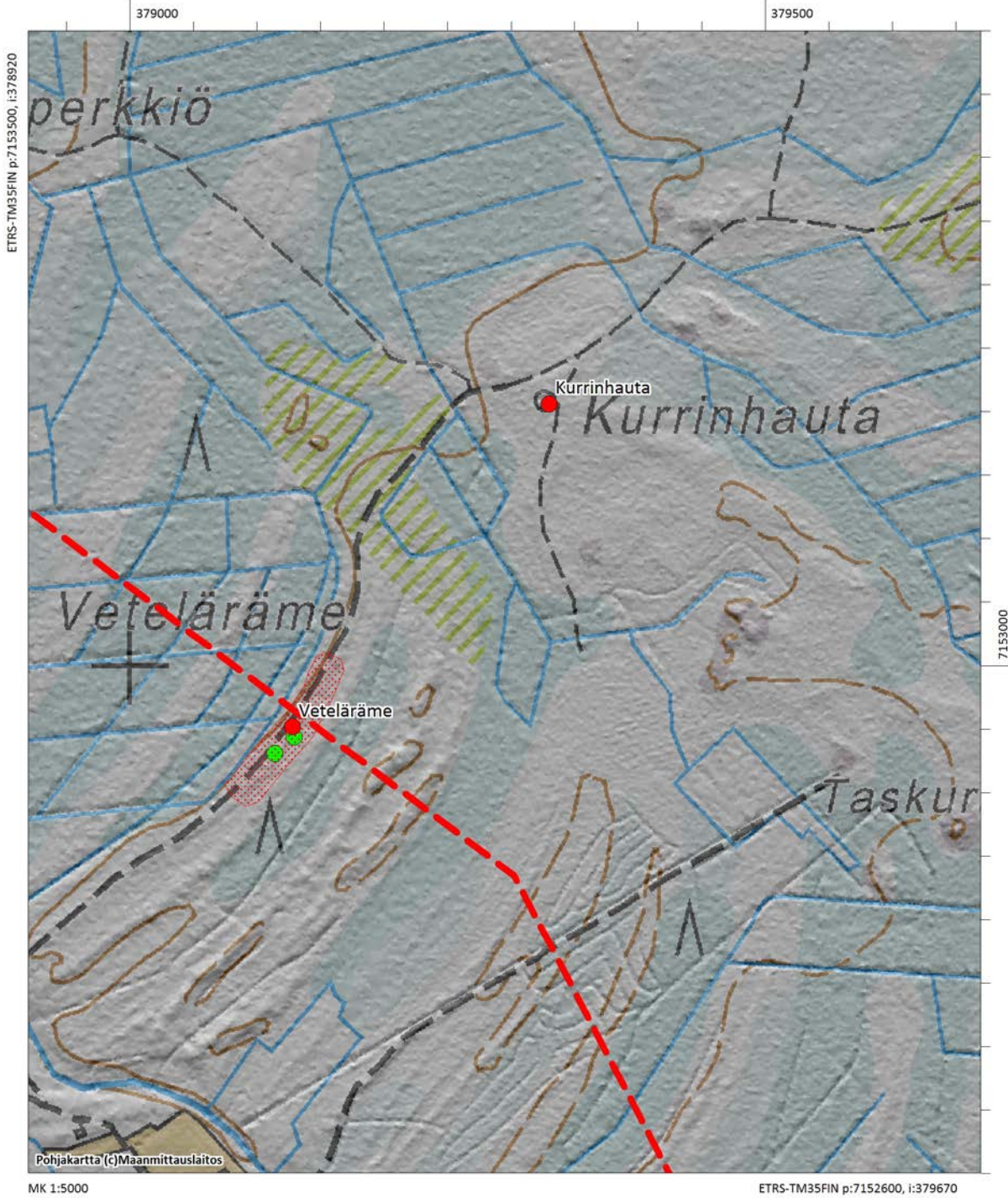
Valokuvat AKDG 4698:22

Tervahauta on ennallaan mäntytaimikossa.

Kohde ei ole jäämässä voimajohtolinjausten alle, lähimmälle suunnitellulle linjaukselle on noin 310 metriä.



AKDG 4698:22. Tervahauta, idästä. Kuvaaja: Petro Pesonen.



Ote peruskartasta, jonka alla on ilmalaserkeilausaineistosta tuotettu vinovalovarjoste, mittakaava 1:5000. Punainen katkoviiva = 110 kV voimajohdon suunniteltu linjaus.

8 Pyhäjoki Veteläräme (uusi kohde)

Perustiedot

<i>Muinaisjäännöslaji</i>	kiinteä muinaisjäännös
<i>Muinaisjäännöstyyppi</i>	asuinpaikka
<i>Ajoitus</i>	kivikautinen
<i>Koordinaatit (ETRS TM35)</i>	N: 7152952, I: 379128, z= 45-46 m mpy
<i>Koordinaattien selite</i>	GPS-mittaus (palaneen kiven löytökohta)
<i>Sijainti</i>	Pyhäjoen kirkosta 11 km itäkoilliseen

Aiemmat tutkimukset ja löydöt

-

Muinaisjäännösrekisteri

-

Inventointi 2016

<i>Valokuvat</i>	AKDG 4698:23-24
<i>Löydöt</i>	KM 40919:1-2 pii-iskos, kvartsi-iskos

Kivikautinen asuinpaikka löytyi voimajohtolinjauksen inventoinnin yhteydessä. Asuinpaikka sijaitsee Vetelärämeen reunalla olevan kaara-alueen luoteisreunassa. Paikalta löytyi kaaralla suon reunalla kulkevan metsätien pinnalta kvartsi-iskos, pii-iskos ja palanutta kiveä. Alue on tietä lukuun ottamatta ehjää mäntykangasta. Koekuoppien perusteella maa on varsin kivetöntä hiekkaa. Koekuopissa ei tullut vastaan löytöjä eikä likamaata, mutta kohteen tarkempi laajuus on selvitettävissä vain systemaattisella koekaivauksella. Nyt asuinpaikka on rajattu löytöalueen ympärille topografian perusteella. On mahdollista, että kivikautisia asuinpaikkoja olisi myös idempänä, ylemmillä kaaroilla.

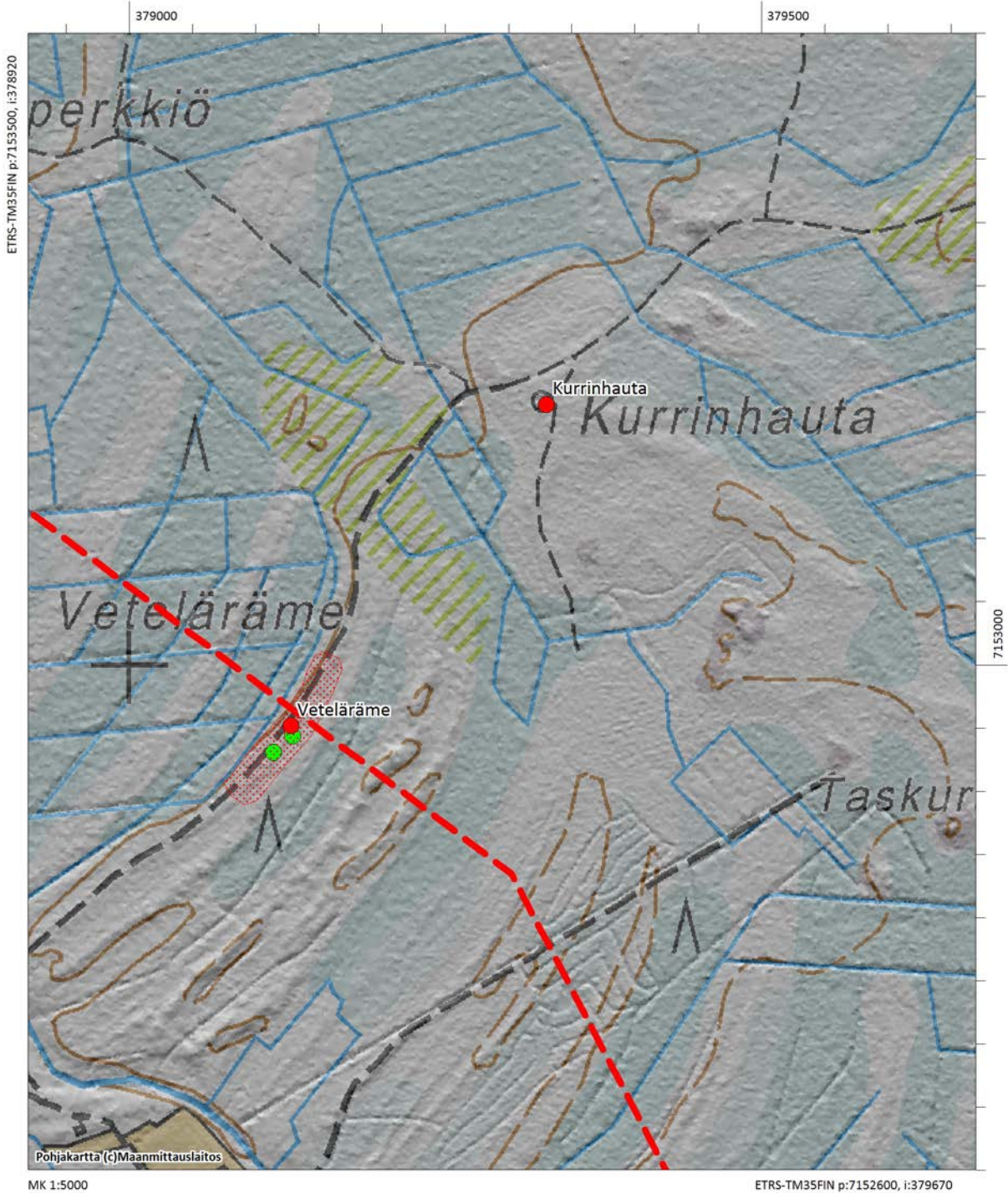
Kohde on jäämässä suoraan voimajohtolinjauksen alle.



AKDG 4698:23. Kvartsin löytöpaikka tiellä lapion kohdalla, lounaasta. Kuvaaja: Petteri Pesonen.



AKDG 4698:24. Palaneen kiven löytöpaikka tiellä lapion kohdalla, luoteesta. Kuvaaja: Petro Pesonen.



Ote peruskartasta, jonka alla on ilmalaserkeilausaineistosta tuotettu vinovalovarjoste, mittakaava 1:5000. Punainen katkoviiva = 110 kV voimajohdon suunniteltu linjaus. Vetelärämeen pisteet ovat löytöpaikkoja: eteläisempi vihreä on pii-iskoksen löytöpaikka, pohjoisempi vihreä kvartsi löytöpaikka ja punaisen ympyrän kohdalla oli palanutta kiveä.

9 Pyhäjoki Juntinkalliot (625010019)

Perustiedot

<i>Muinaisjäännöslaji</i>	kiinteä muinaisjäännös
<i>Muinaisjäännöstyyppi</i>	kiviröykkiöitä
<i>Ajoitus</i>	pronssi-rautakautinen
<i>Koordinaatit (ETRS TM35)</i>	N: 7139394, I: 373893, z= 42,5 m mpy
<i>Koordinaattien selite</i>	keskikoordinaatit
<i>Sijainti</i>	Pyhäjoen kirkosta noin 14 km eteläkaakkoon

Aiemmat tutkimukset ja löydöt

Mika Sarkkinen, inventointi 1997 (Pyhäjoen inventointi)

Mika Sarkkinen, inventointi 1993 (IVO Oy:n voimalinjan Ventusneva-Pyhänkoski pohjoisosan inventointi)

Muinaisjäännösrekisteri

Juntinkallion röykkiöt sijaitsevat Pyhänkoskesta 1,5 km luoteeseen, Pyhäjoesta 125–350 m etelään olevilla kallioilla. Röykkiöitä on kolme kappaletta.

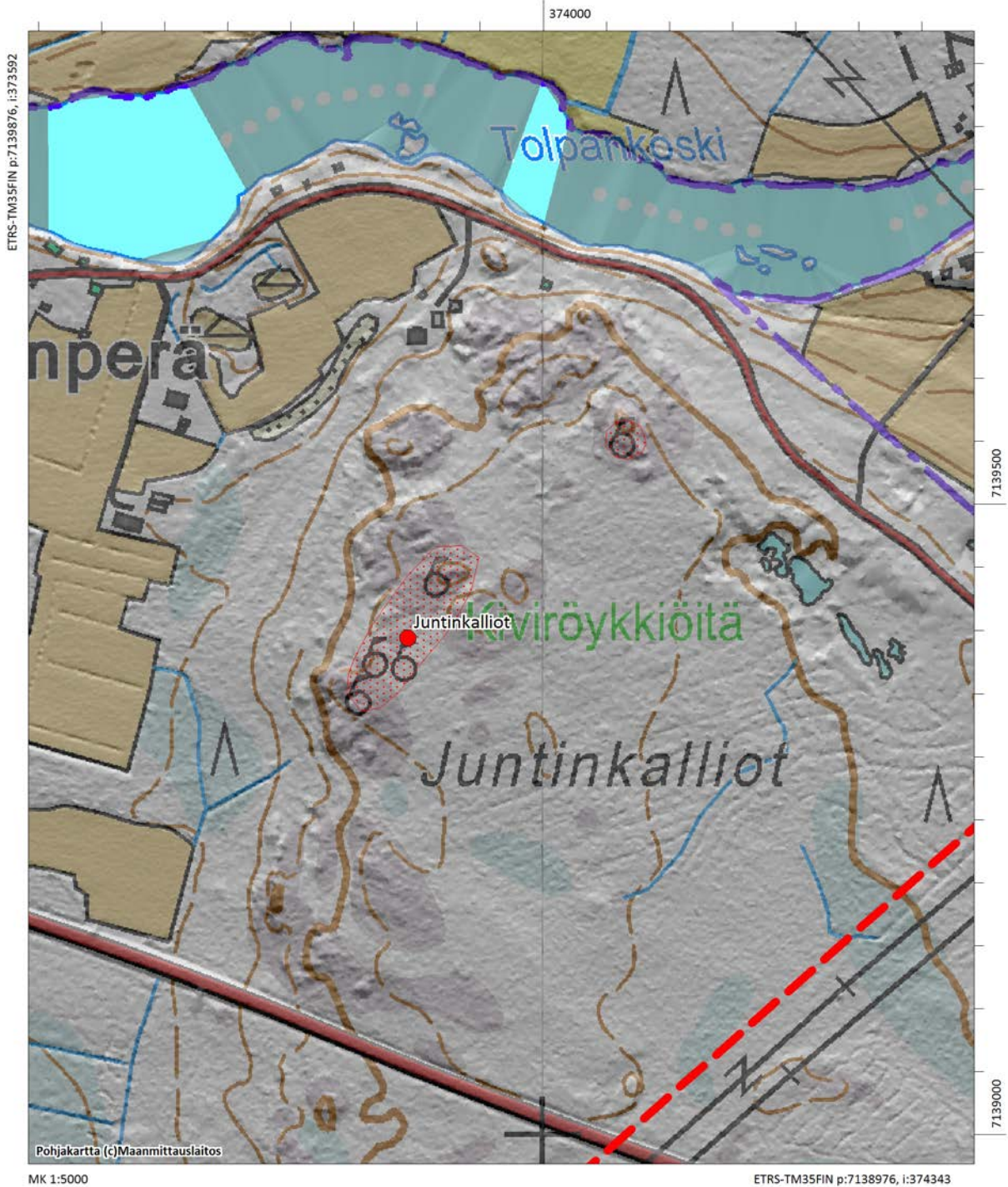
Kallion länsireunan korkeimmalla kohdalla on kiveys, alaltaan noin 3 x 6 m ja korkeudeltaan noin 30 cm. Tästä noin 100 m koilliseen on röykkiö, kooltaan 4,5 x 7,5 m. Korkeutta sillä on noin 50 cm. Tästä 200 m koilliseen on 3–7 x 10 m:n kokoinen ja noin 40 cm korkuinen röykkiö. Kahden ensiksi mainitun välissä erotuu epämääräisiä kivivalleja. Kohde ulottuu myös karttalehden 243205 Pirttikoski alueelle.

Inventointi 2016

Valokuvat -

Juntinkallioiden röykkiöalue on Pyhäjoen eteläpuolen kallioilla Pyhänkoskella. Kohdetta ei käyty tarkastamassa inventoinnin yhteydessä, koska se ei ole mitenkään uhanalaisena hankkeen vuoksi.

Kohde on lähimmillään 400 metrin päässä voimajohtolinjauksesta.



Ote peruskartasta, jonka alla on ilmalaserkeilausaineistosta tuotettu vinovalovarjoste, mittakaava 1:5000. Punainen katkoviiva = 110 kV voimajohdon suunniteltu linjaus.

10 Merijärvi Pajander (483010017)

Perustiedot

<i>Muinaisjäännöslaji</i>	kiinteä muinaisjäännös
<i>Muinaisjäännöstyyppi</i>	asuinpaikka
<i>Ajoitus</i>	kivikautinen
<i>Koordinaatit (ETRS TM35)</i>	N: 7139854, I: 374553, z= 32,5 mmpy
<i>Koordinaattien selite</i>	ei määritelty
<i>Sijainti</i>	Merijärven kirkosta noin 7 km pohjoisluoteeseen

Aiemmat tutkimukset ja löydöt

Markku Mäkivuoti, inventointi 1991 (Merijärven inventointi)

KM 12112 reikäkivi

KM 26902:1-3 piitä, kvartsia ja palanutta luuta

Muinaisjäännösrekisteri

Kohde sijaitsee Pyhäjoen pohjoisrannalla Tolpankoskesta noin 500 m itään. Alue on loivasti jokea kohti laskevaa hiekkapohjaista viljelysmaata. Paikalta löydettiin inventoinnin yhteydessä kvartsia, piitä ja palaneita kiviä. Aiemmin paikalta on löydetty reikäkivi. Paikalla on merkkejä myös historiallisen ajan pajatoiminnasta.

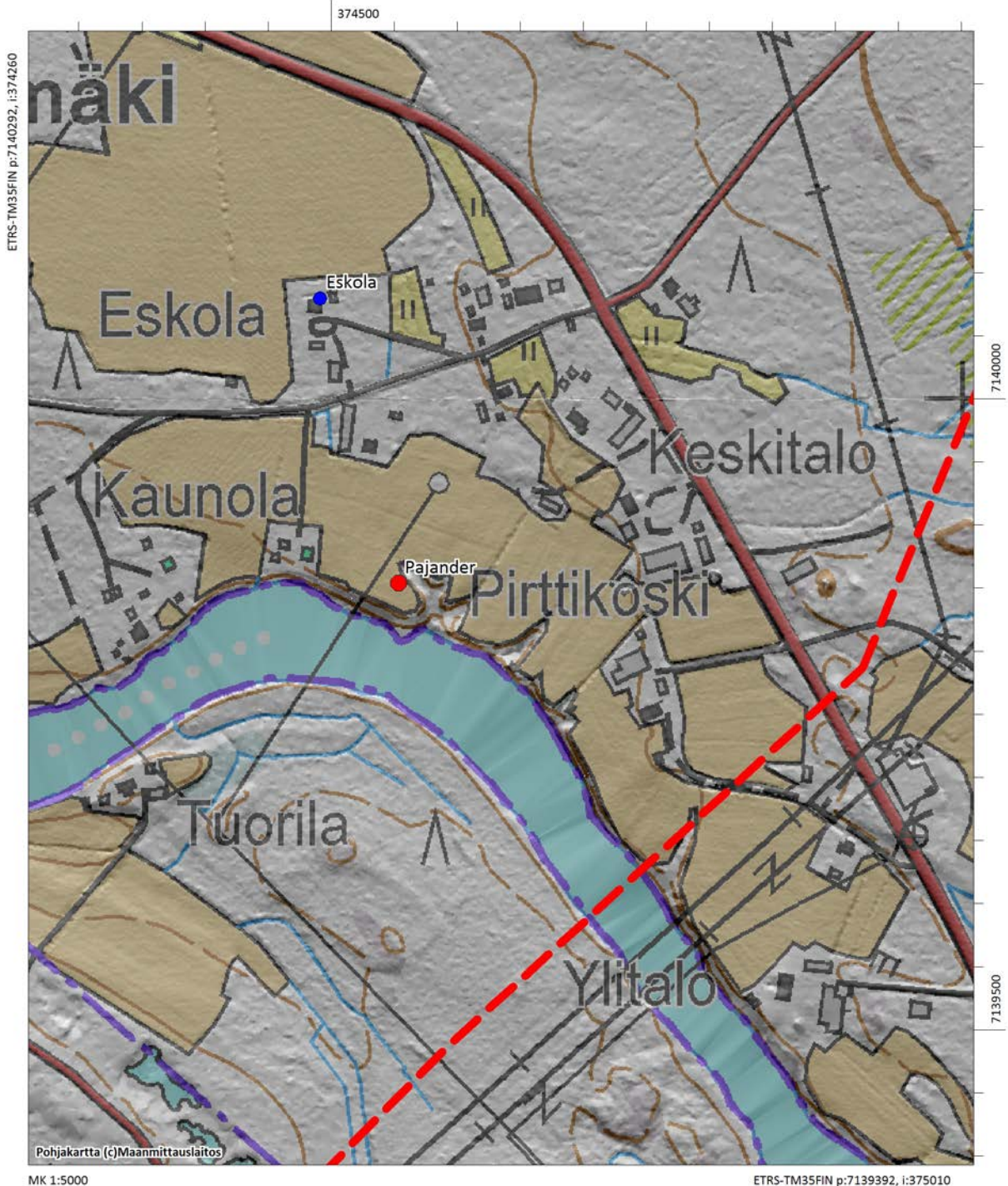
Inventointi 2016

Valokuvat -

Pajanderin kivikautinen asuinpaikka sijaitsee 1,4 km luoteeseen Pyhäkosken ylittävältä maantiesillalta. Löytöpelto sijaitsee noin 200 m Pajanderin talosta kohti Pyhäjokirantaa. Pellostä on em. reikäkiven ja inventointilöytöjen lisäksi mahdollisesti peräisin myös KM 3764:3 kiviesine.

Inventoinnin yhteydessä kohdetta ei tarkastettu, koska se ei ollut avoinna. Se ei myöskään ole mitenkään uhanalaisena hankkeen vuoksi.

Kohde on lähimmillään 300 metrin päässä voimajohtolinjauksesta.



Ote peruskartasta, jonka alla on ilmalaserkeilausaineistosta tuotettu vinoalvarjoste, mittakaava 1:5000. Punainen katkoviiva = 110 kV voimajohdon suunniteltu linjaus. Hieman Pajanderin asuinpaikkaa pohjoisempänä on Eskolan kiviesineen löytöpaikka (KM 3764:3), mikä kuitenkin saattaa olla peräisin myös Pajanderin pellostä.

11 Merijärvi Hiidenlinna 1 (uusi kohde)

Perustiedot

<i>Muinaisjäännöslaji</i>	kiinteä muinaisjäännös
<i>Muinaisjäännöstyyppi</i>	tervahauta
<i>Ajoitus</i>	historiallinen
<i>Koordinaatit (ETRS TM35)</i>	N: 7139279, I: 374854, z= 35 mmpy
<i>Koordinaattien selite</i>	GPS-mittaus
<i>Sijainti</i>	Merijärven kirkosta noin 8,3 km pohjoisluoteeseen

Aiemmat tutkimukset ja löydöt

-

Muinaisjäännösrekisteri

-

Inventointi 2016

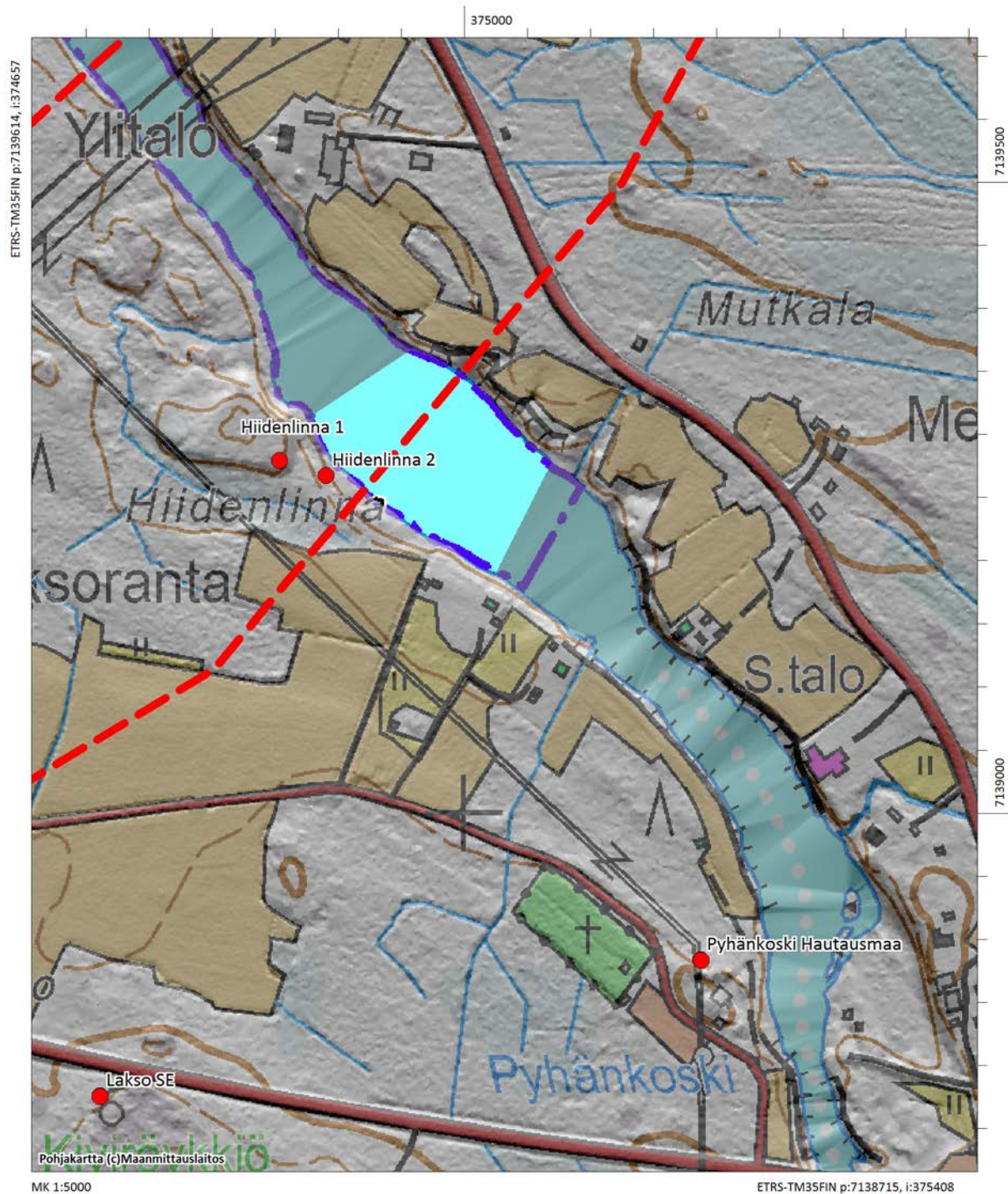
Valokuvat AKDG 4698:25

Hiidenlinnan tervahauta sijaitsee Pyhäjoen etelärannalla Pyhäkosken sillalta 700 metriä luoteeseen olevan tasalakisen hiekkakumpareen kaakkoisreunalla. Tervahaudan halkaisija on noin 10 metriä ja sen halssi on länteen, alarinteeseen. Hiidenlinnan kumpare lienee ollut matalista ojista päätellen joskus peltona. Nyt siellä kasvaa taimikkoa ja jo isompaakin puustoa.

Kohde on lähimmillään 65 metrin päässä voimajohtolinjan eteläisen vaihtoehdon keskilinjasta. Tällä kohdalla uuden linjauksen rakennusraja on 56 metriä, joten tervahauta on aivan lähellä vaaravyöhykettä.



AKDG 4698:25. Tervahauta, lounaasta.
Kuvaaja: Petro Pesonen.



Ote peruskartasta, jonka alla on ilmalaserkeilausaineistosta tuotettu vinovalovarjoste, mittakaava 1:5000. Punainen katkoviiva = 110 kV voimajohdon suunniteltu linjaus.

12 Merijärvi Hiidenlinna 2 (uusi kohde)

Perustiedot

<i>Muinaisjäännöslaji</i>	kiinteä muinaisjäännös
<i>Muinaisjäännöstyyppi</i>	rajamerkki (?)
<i>Ajoitus</i>	historiallinen
<i>Koordinaatit (ETRS TM35)</i>	N: 7139267, I: 374891, z= 30 m mpy
<i>Koordinaattien selite</i>	GPS-mittaus
<i>Sijainti</i>	Merijärven kirkosta noin 8,3 km pohjoisluoteeseen

Aiemmat tutkimukset ja löydöt

-

Muinaisjäännösrekisteri

-

Inventointi 2016

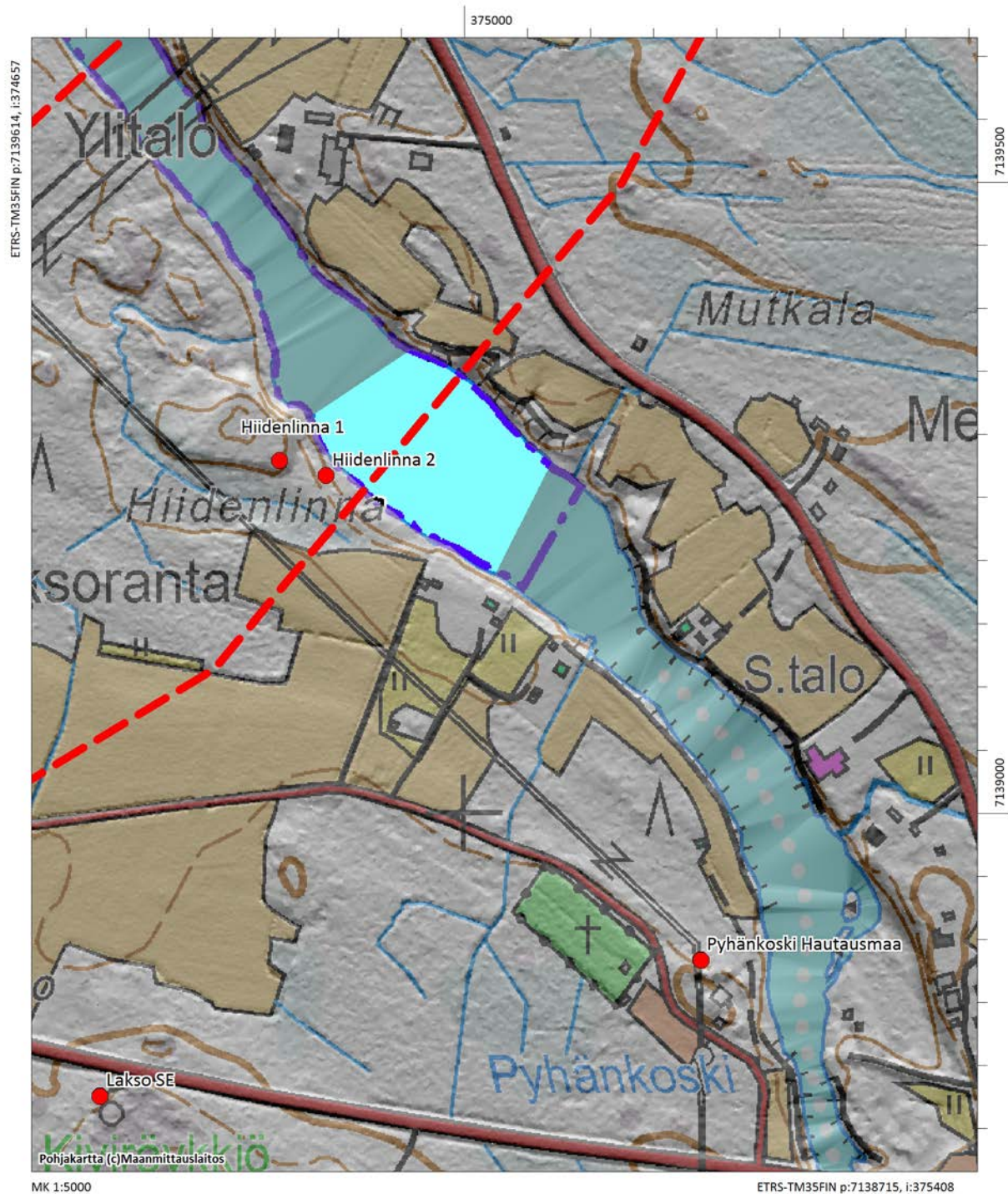
Valokuvat AKDG 4698:26

Kohde sijaitsee Hiidenlinna-nimisen tasalakaisen hiekkakumpareen kaakkoispuolella Pyhäjoen etelärannalla noin 700 metriä Pyhäkosken sillalta luoteeseen. Kiviröykkiön koko on noin 2 x 1,5 metriä ja sen korkeus on 60-70 cm. Röykkiö on ladottu isoista kivistä ja se on noin 10 metrin päässä rannasta.

Kohde on lähimmillään 30 metrin päässä voimajohtolinjan eteläisen vaihtoehdon keskilinjasta. Tällä kohdalla uuden linjauksen rakennusraja on 56 metriä, joten röykkiö on selvästi rakennusalueella.



AKDG 4698:26. Kiviröykkiö (rajamerkki?), koillisesta. Kuvaaja: Petro Pesonen.



Ote peruskartasta, jonka alla on ilmalaserkeilausaineistosta tuotettu vinovalovarjoste, mittakaava 1:5000. Punainen katkoviiva = 110 kV voimajohdon suunniteltu linjaus.

13 Merijärvi Pyhäkoski Hautausmaa (483010037)

Perustiedot

<i>Muinaisjäännöslaji</i>	kiinteä muinaisjäännös
<i>Muinaisjäännöstyyppi</i>	asuinpaikka
<i>Ajoitus</i>	kivikautinen
<i>Koordinaatit (ETRS TM35)</i>	N: 7138883, I: 375188, z= 40 m mpy
<i>Koordinaattien selite</i>	ei määritelty
<i>Sijainti</i>	Merijärven kirkosta noin 6 km pohjoisluoteeseen

Aiemmat tutkimukset ja löydöt

Markku Mäkivuoti, inventointi 1991 (Merijärven inventointi)

KM 26909 kvartsia

Muinaisjäännösrekisteri

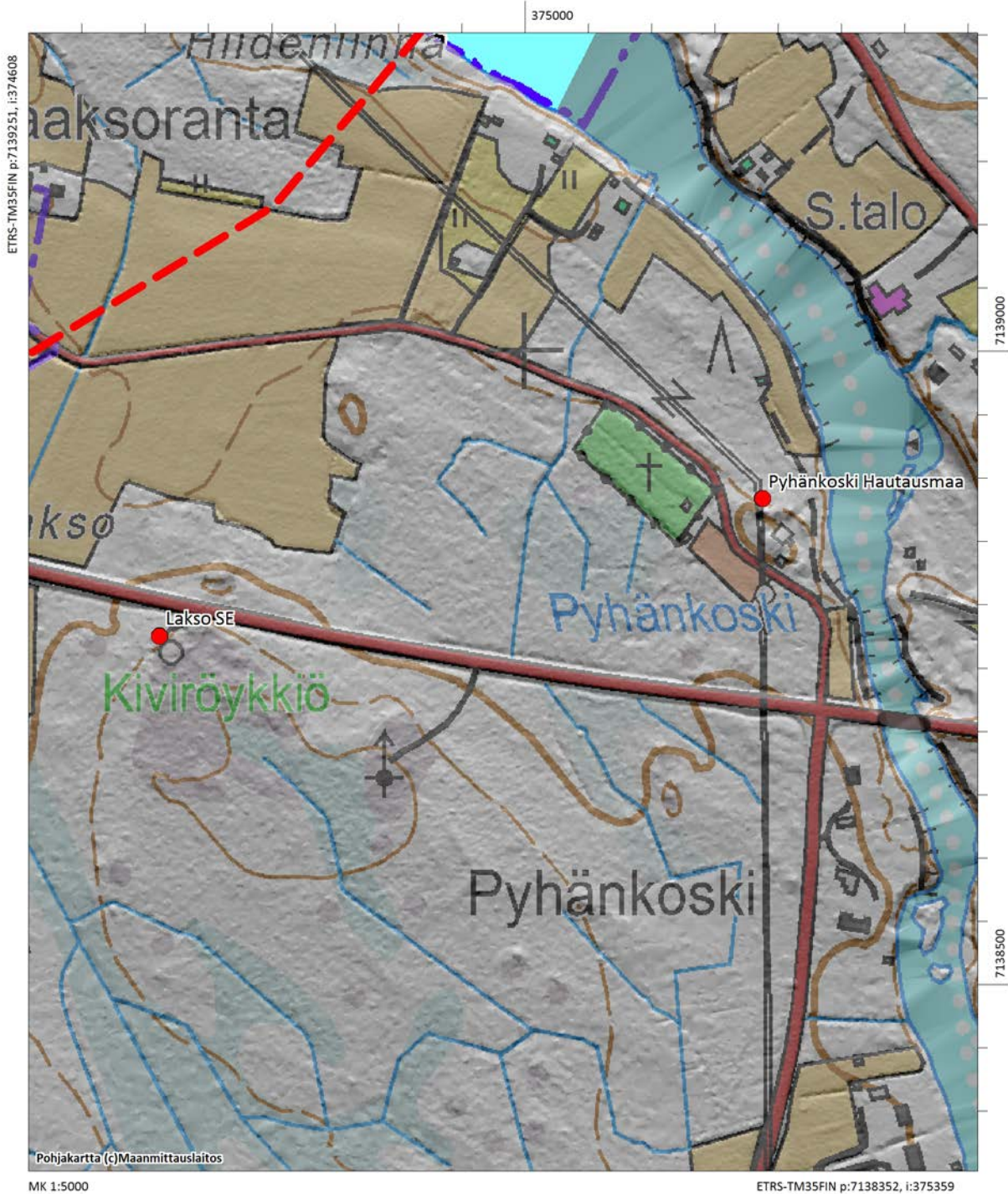
Kohde sijaitsee Pyhäjoen länsirannalla hautausmaan ja joen välissä. Alueella on vanhoja, osin täytettyjä hiekkakuoppia, joista yhteen on rakennettu viljankuivaamo. Alueen läpi kulkee tie, jonka vierellä on hautausmaan parkkipaikka. Pääosa asuinpaikasta on ilmeisesti tuhoutunut, mutta hiekkakuopan reunoilta on löydetty kvartsia ja palaneita kiviä.

Inventointi 2016

Valokuvat -

Kohdetta ei tarkastettu inventoinnin yhteydessä.

Kohde on lähimmillään 440 metrin päässä voimajohtolinjan eteläisen vaihtoehdon keskilinjasta. Tällä kohdalla uuden linjauksen rakennusraja on 56 metriä, joten kohde ei ole lainkaan vaarassa.



Ote peruskartasta, jonka alla on ilmalaserkeilausaineistosta tuotettu vinovalovarjoste, mittakaava 1:5000. Punainen katkoviiva = 110 kV voimajohdon suunniteltu linjaus.

14 Merijärvi Lakso SE (483010043)

Perustiedot

<i>Muinaisjäännöslaji</i>	kiinteä muinaisjäännös
<i>Muinaisjäännöstyyppi</i>	kiviröykkiö
<i>Ajoitus</i>	ajoittamaton
<i>Koordinaatit (ETRS TM35)</i>	N: 7138775, I: 374712, z= 43 m mpy
<i>Koordinaattien selite</i>	ei määritelty
<i>Sijainti</i>	Merijärven kirkosta noin 6 km pohjoisluoteeseen

Aiemmat tutkimukset ja löydöt

Mika Sarkkinen, inventointi 1993 (IVO Oy:n voimalinjan Ventusneva-Pyhänkoski pohjoisosan inventointi)

Muinaisjäännösrekisteri

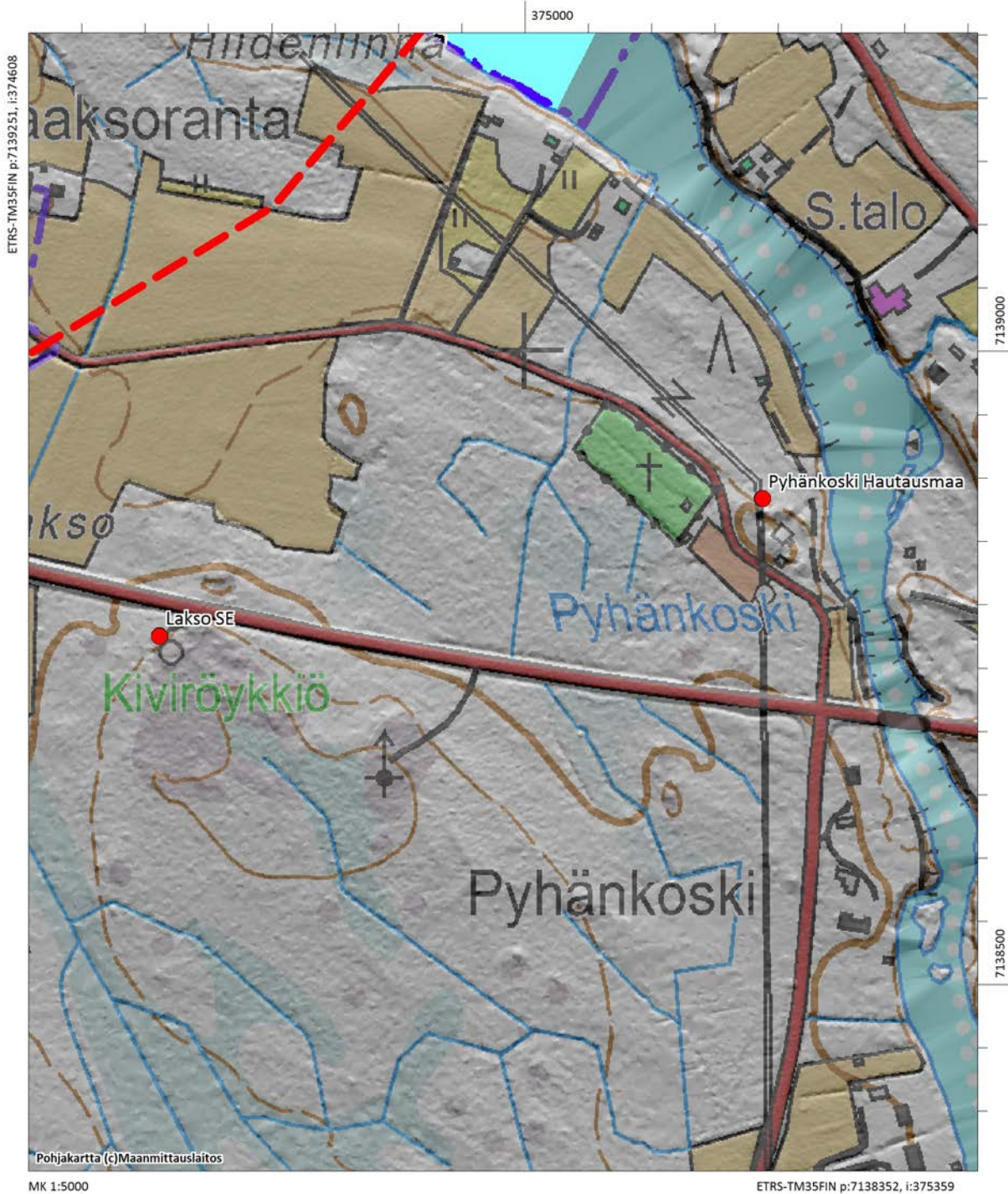
Röykkiö sijaitsee Pyhäjoen eteläpuolella, lähellä Merijärven ja Pyhäjoen kunnanrajaa. Paikalla olevan matalahkon kalliomäen ja joen välissä on loivasti laskeva viljelysaukea. Kivistä koottu röykkiö sijaitsee kallion pohjoisreunalla tieleikkauksen kohdalla heti tien eteläpuolella. Sen halkaisija on noin 4 m ja korkeus 40–50 cm. Keskustaa on kaiveltu, jolloin osa kivistä on heitetty röykkiön vierelle.

Inventointi 2016

Valokuvat -

Kohdetta ei tarkastettu inventoinnin yhteydessä.

Kohde on lähimmillään 240 metrin päässä voimajohtolinjan eteläisen vaihtoehdon keskilinjasta. Tällä kohdalla uuden linjauksen rakennusraja on 56 metriä, joten kohde ei ole lainkaan vaarassa.



Ote peruskartasta, jonka alla on ilmalaserkeilausaineistosta tuotettu vinovalovarjoste, mittakaava 1:5000. Punainen katkoviiva = 110 kV voimajohdon suunniteltu linjaus.

15 Merijärvi Nevala (uusi kohde)

Perustiedot

<i>Muinaisjäännöslaji</i>	kiinteä muinaisjäännös
<i>Muinaisjäännöstyyppi</i>	tervahauta
<i>Ajoitus</i>	historiallinen
<i>Koordinaatit (ETRS TM35)</i>	N: 7137555, I: 372591, z= 35-36 m mpy
<i>Koordinaattien selite</i>	GPS-mittaus
<i>Sijainti</i>	Merijärven kirkosta noin 6,1 km luoteeseen

Aiemmat tutkimukset ja löydöt

-

Muinaisjäännösrekisteri

-

Inventointi 2016

Valokuvat AKDG 4698:27-28

Nevalan kaksi tervahautaa sijaitsevat Pyhäjokeen laskevan Tähjänjoen pohjoispuolella ja Nevalan soistuneen metsäalueen länsipuolella olevalla pitkänomaisella kivisellä moreenikumpareella, sen keskiosan itäpuolella. Läntisempi tervahauta (kohteen koordinaatit) on vallienkin kanssa vain noin neljä metriä halkaisijaltaan ja sen syvyys on kaksi metriä. Sen ympärillä on selvät vallit. Toinen samanlainen tervahauta on tästä hieman itään samalla harjanteella polun pohjoispuolella. Tässä tervahaudassa on näkyvissä etelään suuntautuva halssi ja polulla tämän edustalla on hiiltä.

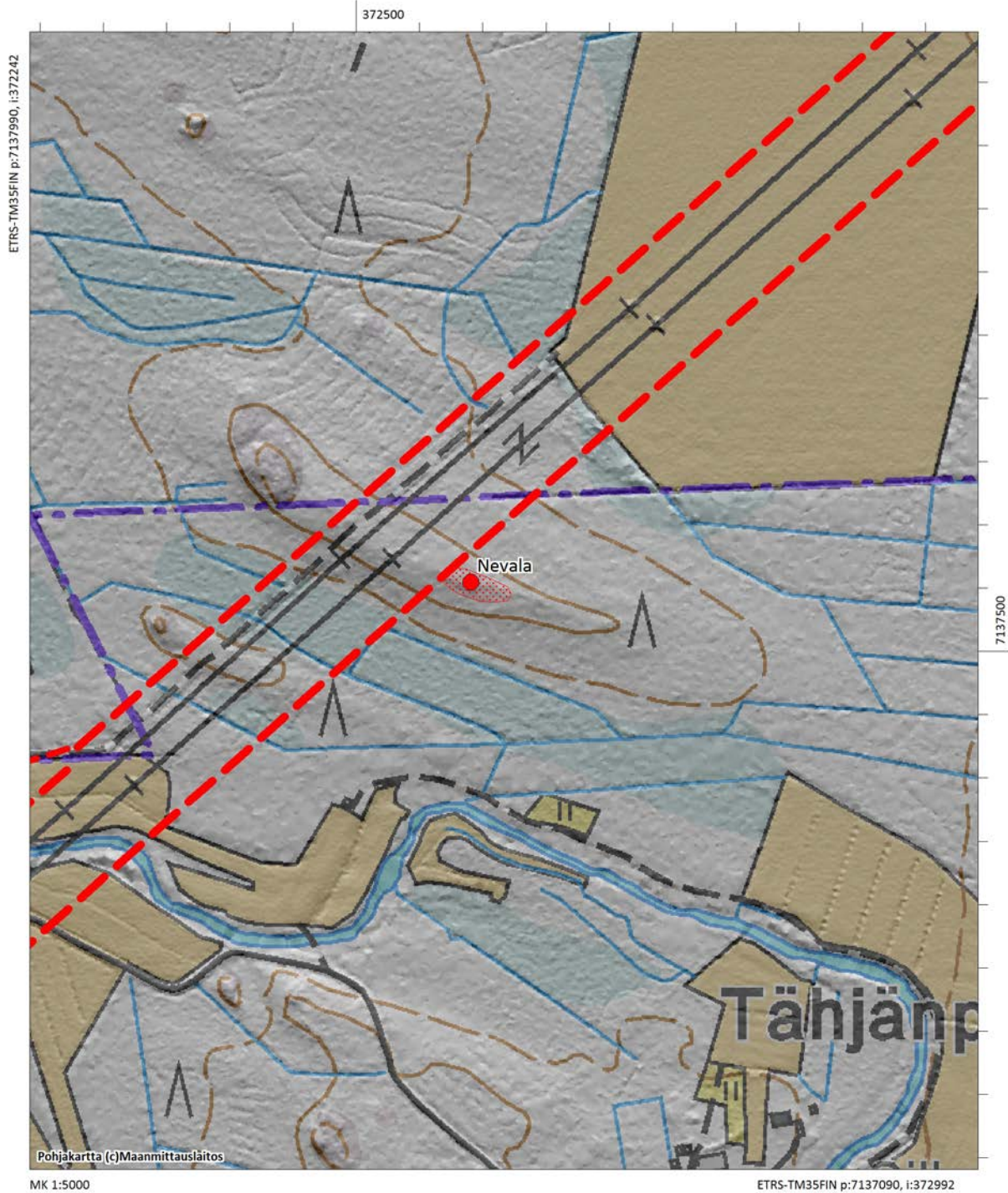
Kohde on lähimmillään vain 15 metrin päässä voimajohtolinjan eteläisen vaihtoehdon keskilinjasta. Tällä kohdalla uuden linjauksen rakennusraja on 56 metriä, joten kohde on jäämässä rakentamisalueelle, mikäli tämä reittivaihtoehto toteutuu.



AKDG 4698:27. Läntisempi pieni tervahauta, kaakosta. Kuvaaja: Petro Pesonen.



AKDG 4698:28. Itäisempi pieni tervahauta, kaakosta. Kuvaaja: Petro Pesonen.



Ote peruskartasta, jonka alla on ilmalaserkeilausaineistosta tuotettu vinovalovarjoste, mittakaava 1:5000. Punainen katkoviiva = 110 kV voimajohdon suunniteltu linjaus.

16 Merijärvi Kohtakangas (483010003)

Perustiedot

<i>Muinaisjäännöslaji</i>	kiinteä muinaisjäännös
<i>Muinaisjäännöstyyppi</i>	kiviröykkiö
<i>Ajoitus</i>	esihistoriallinen
<i>Koordinaatit (ETRS TM35)</i>	N: 7136675, I: 371397, z= 35 m mpy
<i>Koordinaattien selite</i>	GPS-mittaus
<i>Sijainti</i>	Merijärven kirkosta noin 6,5 km luoteeseen

Aiemmat tutkimukset ja löydöt

Paula Purhonen, tarkastus 1975

Markku Mäki vuoti, inventointi 1991 (Merijärven inventointi)

Mika Sarkkinen, inventointi 1993 (IVO Oy:m voimalinjan Ventusneva-Pyhänkoski pohjoisosan inventointi)

Muinaisjäännösrekisteri

Kohde sijaitsee Tähjänjoen ja Talusojan yhtymäkohdasta n. 1 km etelälounaaseen olevalla pienellä harjanteella heti voimalinjan länsipuolella. Paikalla on kivistä koottu lähes pyöreä röykkiö, jonka halkaisija on noin 6 m ja korkeus 60–80 cm. Röykkiön keskellä on kraaterimainen kuopanne. Röykkiö on hyvin säilynyt lukuun ottamatta länsireunalla olevia kaivelun jälkiä.

Inventointi 2016

Valokuvat AKDG 4698:29-32

Röykkiö on jokseenkin selvä ja sijaitsee kallionyppylällä. Sen keskellä on kraateri kaivelun jäljiltä. Röykkiön keskellä kasvaa pari koivua ja ympäristö on matalaa sekametsää. Lähiympäristössä on kivikkoa eikä maasto ole kovin potentiaalinen muille muinaisjäännöksille. Tein kuitenkin muutamia koepistoja voimalinjan alla olevalle niitylle. Näissä oli tiukkaa kivistä hiekkamaata.

Kohde on lähimmillään vain 20 metrin päässä voimajohtolinjan keskimmäisen vaihtoehdon keskilinjasta. Tällä kohdalla uutta johtoalueen rajaa on 30 metriä, joten kohde on selkeästi jäämässä rakentamisalueelle, mikäli reittivaihtoehto toteutuu.



AKDG 4698:31. Kiviröykkiö, lounaasta. Kuvaaja: Petro Pesonen.



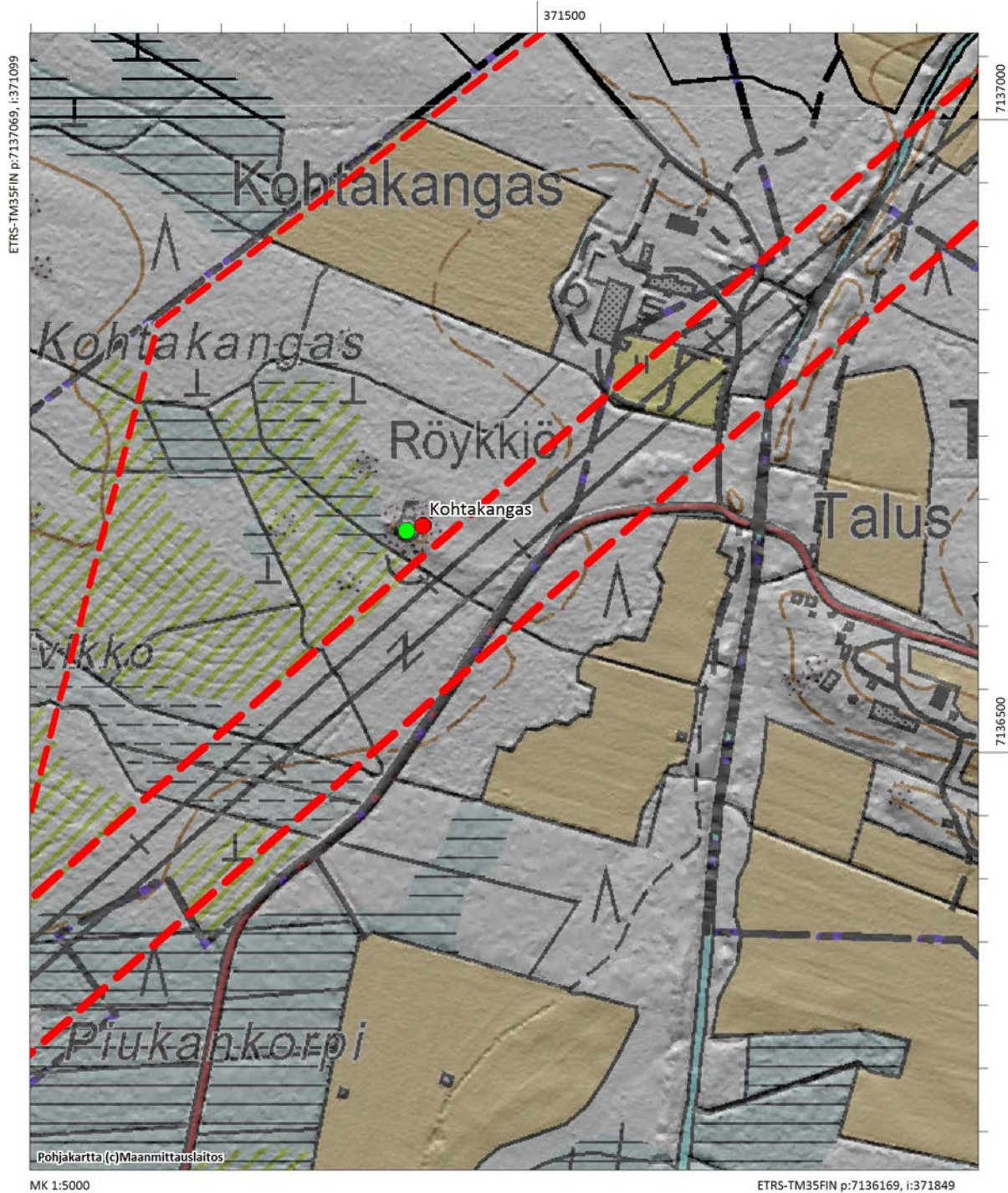
*AKDG 4698:29. Kiviröykkiö, kaakosta.
Kuvaaja: Petro Pesonen.*



*AKDG 4698:30. Kiviröykkiö, kaakosta.
Kuvaaja: Petro Pesonen.*



*AKDG 4698:32. Kiviröykkiö, lounaasta.
Kuvaaja: Petro Pesonen.*



Ote peruskartasta, jonka alla on ilmalaserkeilausaineistosta tuotettu vinovalovarjoste, mittakaava 1:5000. Punainen katkoviiva = 110 kV voimajohdon suunniteltu linjaus. Punaisella on muinaisjäännösrekisterissä oleva piste, vihreällä vuoden 2016 inventoinnissa GPS-paikantimella mitattu piste.

17 Merijärvi Lintapieska (uusi kohde)

Perustiedot

<i>Muinaisjäännöslaji</i>	muu kulttuuriperintökohde
<i>Muinaisjäännöstyyppi</i>	kivirakenteita (?)
<i>Ajoitus</i>	ajoittamaton
<i>Koordinaatit (ETRS TM35)</i>	N: 7135151, I: 369557, z= 35-38 m mpy
<i>Koordinaattien selite</i>	GPS-mittaus
<i>Sijainti</i>	Merijärven kirkosta noin 7,2 km länsiluoteeseen

Aiemmat tutkimukset ja löydöt

-

Muinaisjäännösrekisteri

-

Inventointi 2016

Valokuvat AKDG 4698:33-36

Lintapieska on suoalue Viitaperän itäpuolella. Kohde sijaitsee itse asiassa Lintapieskasta reilut 600 metriä lounaaseen mäellä, joka on voimajohtolinjan alla. Paikalla havaittiin pientä kivikkoa muutaman neliömetrin alueella kalliolla. Tämä voisi olla hajonnut röykkiö, mutta sen verran epävarma kohde on, ettei siitä saa selvyyttä ilman tarkempaa tutkimusta. Tästä 63 metriä lounaaseen suon reunan kalliolla on pieni kivikehä, mitoiltaan noin 1,5 x 1,2 metriä. Kehä vaikuttaa jokseenkin nuorelta rakennemalta, mahdollisesti se on tulistelupaikka.

Kohde on lähimmillään 90 metrin päässä voimajohtolinjan pohjoisen vaihtoehdon keskilinjasta. Tällä kohdalla uutta johtoalueen rajaa on 30 metriä, joten kohde ei ole jäämässä rakentamisalueelle.



AKDG 4698:33. Kivikko/kiveys kalliolla, lounaasta. Kuvaaja: Petro Pesonen.



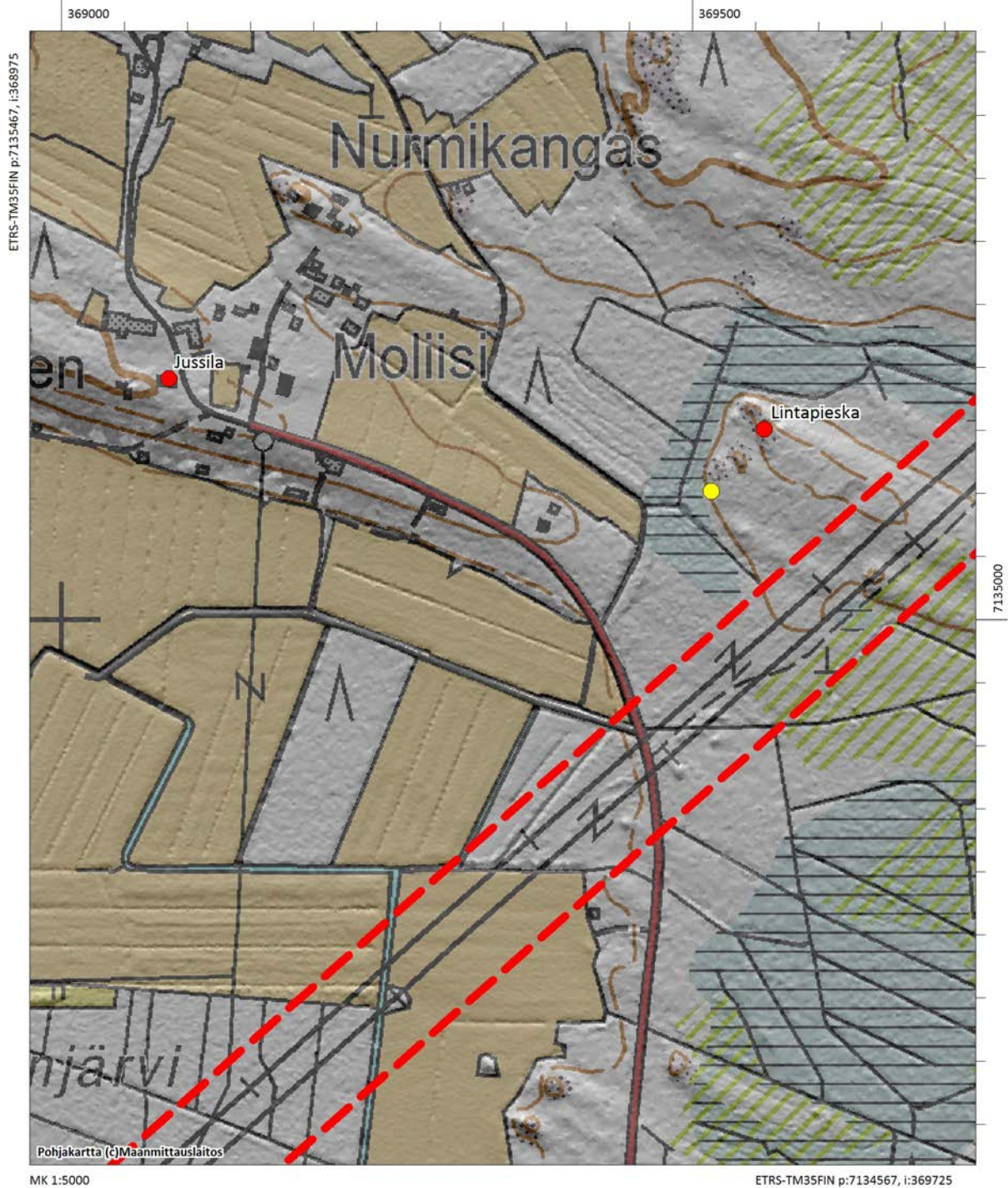
AKDG 4698:34. Pieni kivikehä kallion reunalla, kaakosta. Kuvaaja: Petro Pesonen.



AKDG 4698:35. Pieni kivikehä kallion reunalla, etelästä. Kuvaaja: Petro Pesonen.



AKDG 4698:36. Pieni kivikehä kallion reunalla, lounaasta. Kuvaaja: Petro Pesonen.



Ote peruskartasta, jonka alla on ilmalaserkeilausaineistosta tuotettu vinovalovarjoste, mittakaava 1:5000. Punainen katkoviiva = 110 kV voimajohdon suunniteltu linjaus. Punaisella on kalliolla erottunut kiveys, keltaisella pieni kivikehä.

18 Merijärvi Jussila (1000014457)

Perustiedot

<i>Muinaisjäännöslaji</i>	löytöpaikka
<i>Muinaisjäännöstyyppi</i>	irtolöytö
<i>Ajoitus</i>	kivikautinen
<i>Koordinaatit (ETRS TM35)</i>	N: 7135191, I: 369085, z= 37,5 mmpy
<i>Koordinaattien selite</i>	ei määritelty
<i>Sijainti</i>	Merijärven kirkosta 7,6 km länsiluoteeseen

Aiemmat tutkimukset ja löydöt

Markku Mäkivuoti, inventointi 1991 (Merijärven inventointi)

KM 3522:8 tasataltta

Muinaisjäännösrekisteri

Kiviesine (KM 3522:8) on löytynyt Wiitalan talon Jussilan torpan pellosta. Tarkkaa löytöpaikkaa ei tiedetä. Jussilan torppa on sijannut nykyisen Ahosen talon paikalla. Vuoden 1991 inventoinnissa talon pelloilta ei löydetty mitään kiinteään muinaisjäännökseen viittaavaa.

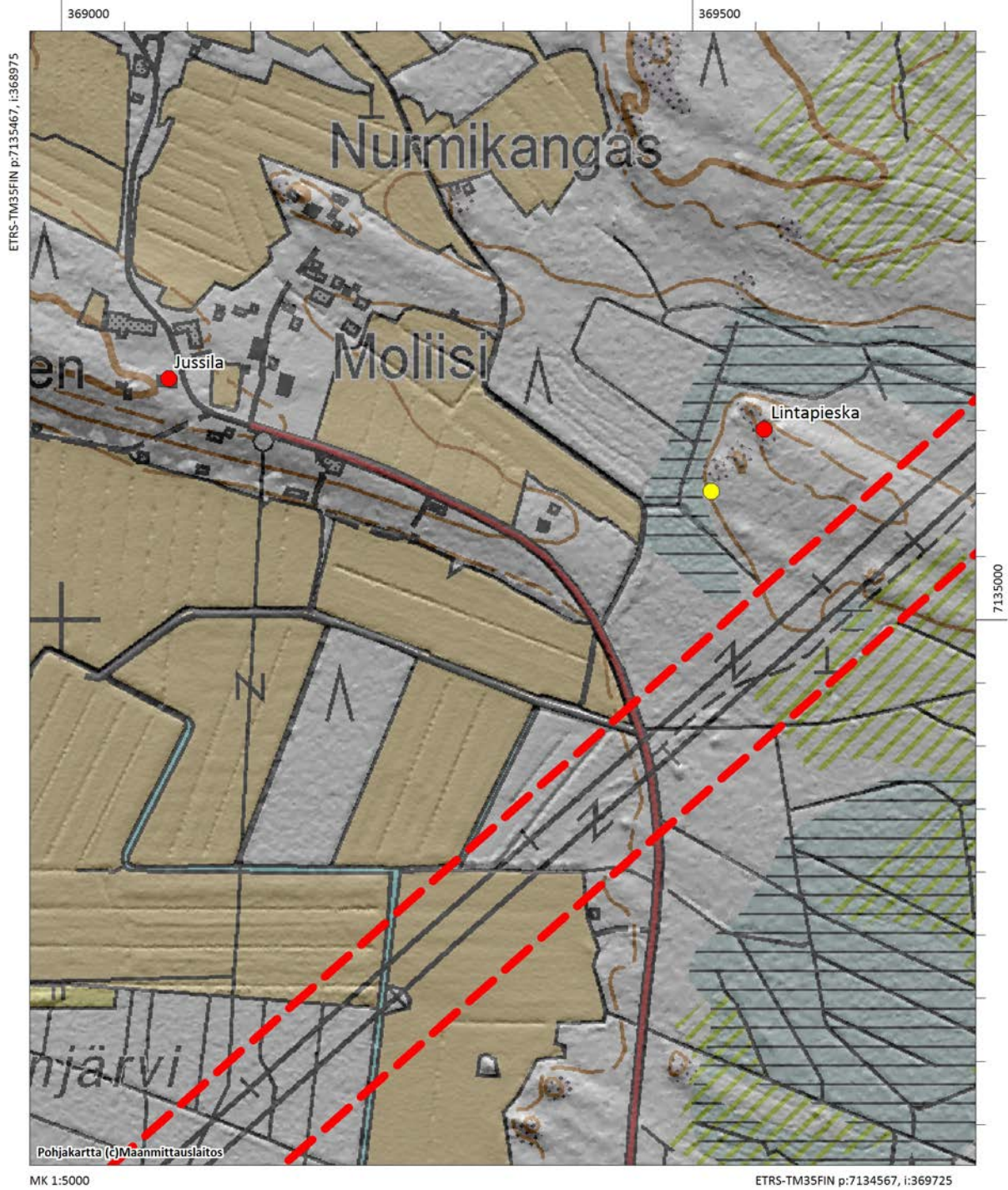
Inventointi 2016

Valokuvat

-

Kohdetta ei tarkastettu inventoinnin yhteydessä, koska se ei ole kovinkaan lähellä suunnitelma-aluetta.

Kohde on lähimmillään 440 metrin päässä voimajohtolinjan pohjoisen vaihtoehdon keskilinjasta. Tällä kohdalla uutta johtoalueen rajaa on 30 metriä, joten kohde ei ole jäämässä rakentamisalueelle.



Ote peruskartasta, jonka alla on ilmalaserkeilausaineistosta tuotettu vinovalovarjoste, mittakaava 1:5000. Punainen katkoviiva = 110 kV voimajohdon suunniteltu linjaus.

19 Kalajoki Jäneskangas (1000026930)

Perustiedot

<i>Muinaisjäännöslaji</i>	kiinteä muinaisjäännös
<i>Muinaisjäännöstyyppi</i>	kiviröykkiö
<i>Ajoitus</i>	varhaismetallikautinen
<i>Koordinaatit (ETRS TM35)</i>	N: 7131898, I: 366532, z= 42,5-45 m mpy
<i>Koordinaattien selite</i>	GPS-mittaus
<i>Sijainti</i>	Kalajoen kirkosta noin 12,5 km itään

Aiemmat tutkimukset ja löydöt

Timo Jussila ja Teemu Tiainen, inventointi 2015 (Kalajoki, Juurakon tuulipuiston inventointi)

Jaana Itäpalo ja Hans-Peter Schulz, inventointi 2015 (Alavieska ja Kalajoki, Kotoneva-Jylkkä voimalinjan inventointi)

Muinaisjäännösrekisteri

Jäneskankaan eteläosassa olevan luoteis-kaakkoissuuntaisen harjanteen luoteispäässä, harjanteen lounaisreunalla olevalla avokalliolla, kallioharjanteen reunalla, harjanteen korkeimmalla kohdalla sijaitsee kivistä koottu röykkiö, jonka koko on 5 x 3 metriä. Röykkiössä on ainakin pari kivikerrosta. Sen luoteispäässä on kuopanne, röykkiön on kuitenkin ehjä.

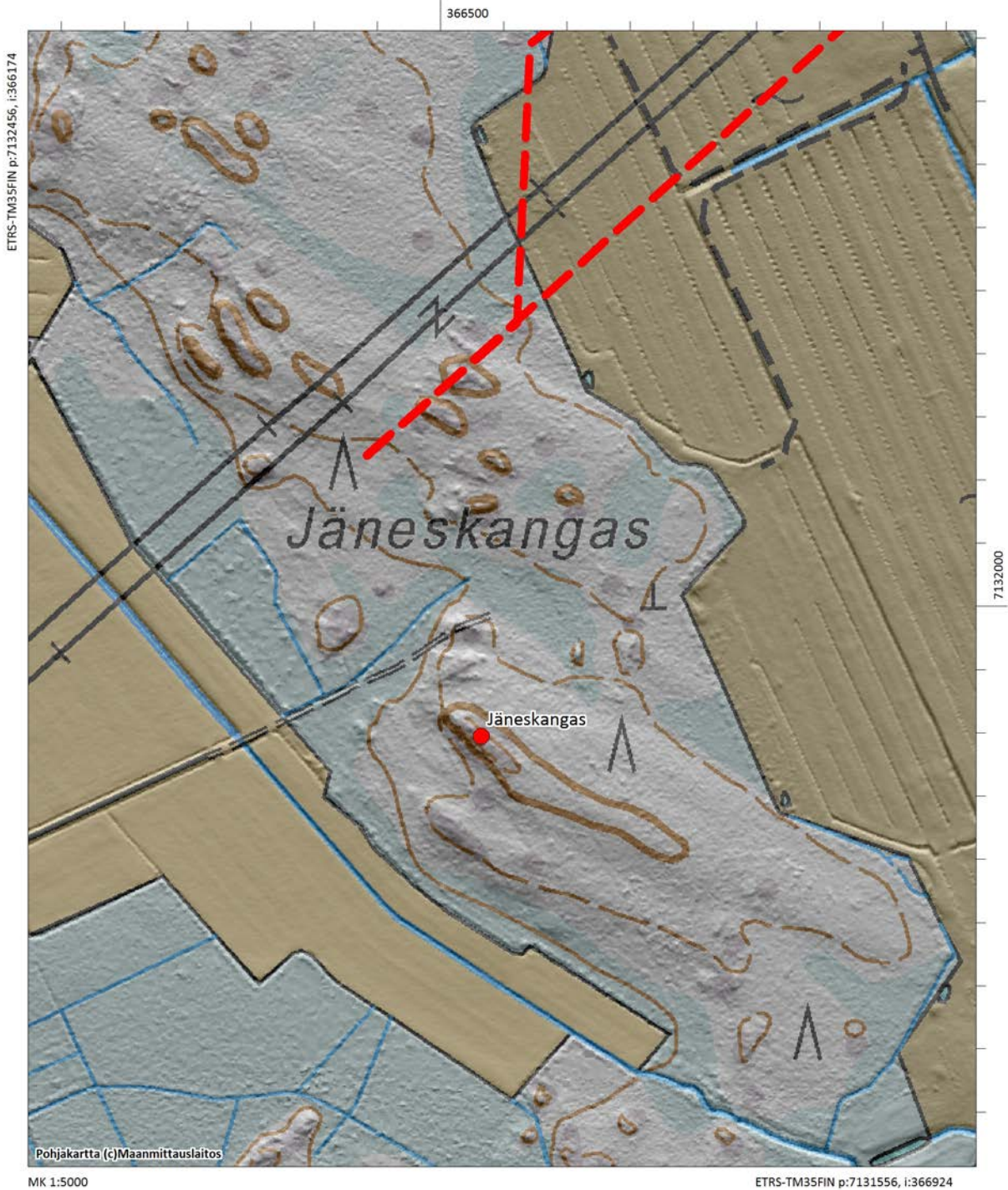
Tarkastuksen aikana (vuonna 2015) röykkiön pohjoispuolella oli käynnissä maanrakennustyöt, jonka yhteydessä avokallio oli kuorittu ja hieman kauempana räjäytetty - alueelle rakennettiin uutta sähköasemaa. Rakenteilla olevan uusi Jylkän sähköaseman kiinteistöraja kulkee pari metriä röykkiön pohjois-luoteispuolella. Uusi Juurakon sähköasema on taas suunniteltu rakennettavaksi noin 47 metriä röykkiön pohjoispuolelle.

Inventointi 2016

Valokuvat -

Kohdetta ei tarkastettu inventoinnin yhteydessä, koska se ei ole kovinkaan lähellä suunnitelma-aluetta. Jylkän sähköasema on jo rakennettu ja tarkastelin kallioalueita sen itäpuolella.

Kohde on lähimmillään 250 metrin päässä voimajohtolinjan keskilinjasta. Tällä kohdalla uutta johtoaluetta on tulossa 33 metriä, joten kohde ei ole jäämässä rakentamisalueelle.



Ote peruskartasta, jonka alla on ilmalaserkeilausaineistosta tuotettu vinovalovarjoste, mittakaava 1:5000. Punainen katkoviiva = 110 kV voimajohdon suunniteltu linjaus.

20 Raahe Mäkelä 2 (926010024)

Perustiedot

<i>Muinaisjäännöslaji</i>	kiinteä muinaisjäännös
<i>Muinaisjäännöstyyppi</i>	asuinpaikka
<i>Ajoitus</i>	kivikautinen
<i>Koordinaatit (ETRS TM35)</i>	N: 7147408, I: 398960, z= 105 m mpy
<i>Koordinaattien selite</i>	ei määritelty
<i>Sijainti</i>	Vihannin kirkosta noin 7 km lounaaseen

Aiemmat tutkimukset ja löydöt

Anja Sarvas, inventointi 1964

Jaana Itäpalo, inventointi 1997

Jaana Itäpalo, ilmoitus 2011 (Raahen itäiset tuulipuistot, inventointi)

KM 16465 asuinpaikkalöytöjä

Muinaisjäännösrekisteri

Mahdollinen asuinpaikka sijaitsee Peuranevan lounaispuolisella kankaalla kunnanrajan tuntumassa Pyhäjoentien kaakkoispuolella kallioisen mäen kaakkoon laskevalla rinteellä. Paikalta on löydetty kvartsi-iskoksia maantien ja siltä Mäkelään johtavan tien varrella olevien hiekkakuoppien sekä Mäkelän talon eteläpuoliselta pellolta.

Vuoden 2011 tuulipuistoalueen inventoinnissa ei lisähavaintoja kohteesta saatu tuulipuiston hankealueen osalta, mutta peltoja ja 2011 hankealueen ulkopuolelle sijoittuvaa asuinpaikan osaa ei inventoitu.

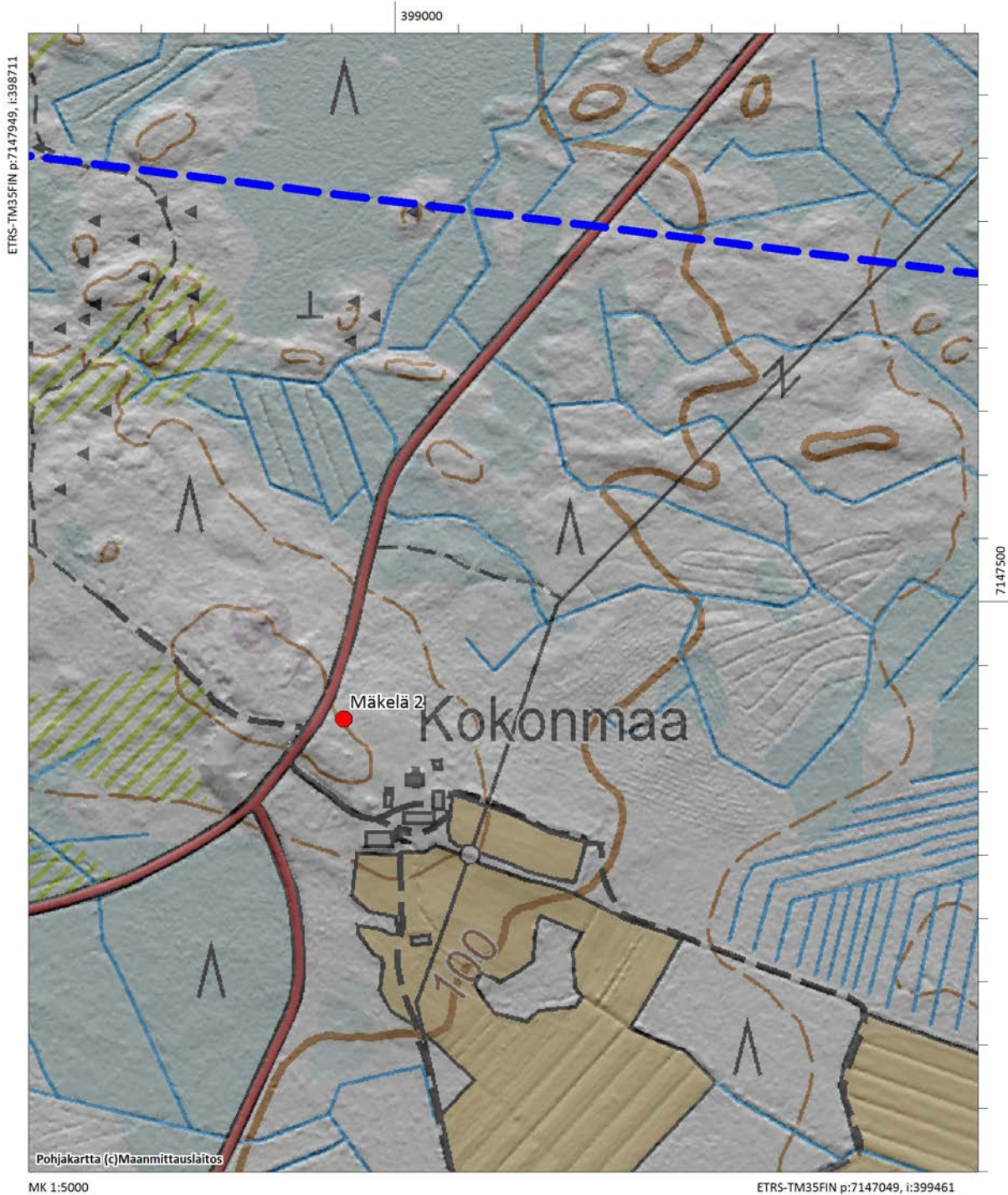
Inventointi 2016

Valokuvat

-

Kohdetta ei tarkastettu inventoinnin yhteydessä, koska se ei ole kovinkaan lähellä suunnitelma-aluetta.

Kohde on lähimmillään 400 metrin päässä voimajohtolinjan keskilinjasta. Tällä kohdalla uutta johtoaluetta on tulossa 96 metriä, joten kohde ei ole jäämässä rakentamisalueelle.



Ote peruskartasta, jonka alla on ilmalaserkeilausaineistosta tuotettu vinovalovarjoste, mittakaava 1:5000. Sininen katkoviiva = 400 kV voimajohdon suunniteltu linjaus.

21 Raahe Lampinsaaren urheilukenttä (1000020956)

Perustiedot

<i>Muinaisjäännöslaji</i>	mahdollinen muinaisjäännös
<i>Muinaisjäännöstyyppi</i>	ei määritelty
<i>Ajoitus</i>	historiallinen
<i>Koordinaatit (ETRS TM35)</i>	N: 7143728, I: 409649, z= 91-92 m mpy
<i>Koordinaattien selite</i>	ei määritelty
<i>Sijainti</i>	Vihannin kirkosta noin 11 km kaakkoon

Aiemmat tutkimukset ja löydöt

Mika Sarkkinen, tarkastus 2011

Muinaisjäännösrekisteri

Kohde sijaitsee Lampinsaaren koulun eteläpuolella olevan urheilukentän etelä-/kaakkoispuolella. Urheilukentän kaakkoispuolella on jääkiekkokaukalon paikka. Kohde sijaitsee jokseenkin kaukalon kaakkoispään linjalla, kaukalon eteläisimmästä kulmasta noin 60 metriä etelälounaaseen. Alue on heinikkoista kuusi-koivu sekametsää lähellä suon reunaa, loivasti kohti suota laskevan alavan kankaan reunalla.

Paikalla on noin 6 x 6-7 metriä alaltaan oleva puolisen metriä korkea loivapiirteinen heinän peittämä kumpare, jonka päällä kasvaa yksi kookas ja pari kolme pienempää kuusta. Pohjoiskoillis-etelälounassuuntaisen kumpareen keskellä on hieman ympäröivää maanpintaa syvemmälle ulottuva hieman epämääräinen, perusmuodoltaan suorakaiteinen kuoppa, jonka ala on noin 2 x 1,5 metriä. Rakenteen valleissa oli runsaasti noin nyrkinkokoisia ja pienempiä kuonakappaleita, jotka jossain määrin muistuttivat rautakuonaa, mutta kokeiltaessa ei kompassimagneetti reagoinut kuonaan millään tavalla. Kuonan pintarakenne on myös toinen kuin rautahyttien yhteydessä esiintyvässä kuonassa. Ruskean ”patinoituneen” pinnan alla kuona-aines on tummaa ja kiiltävän lasimaista. Kuonassa ei ole tervan tms. tunnistettavan aineen tuoksua. Rautahytteille ominaista kiveystä ei vallista tunnusteltaessa tavattu, vaikkakin vallissa tuntui muutamia kiviä. Kyseessä on selvästi historialliselta ajalta oleva työ-/valmistuspaikka, jonka tarkempaa laatu ei ole tiedossa.

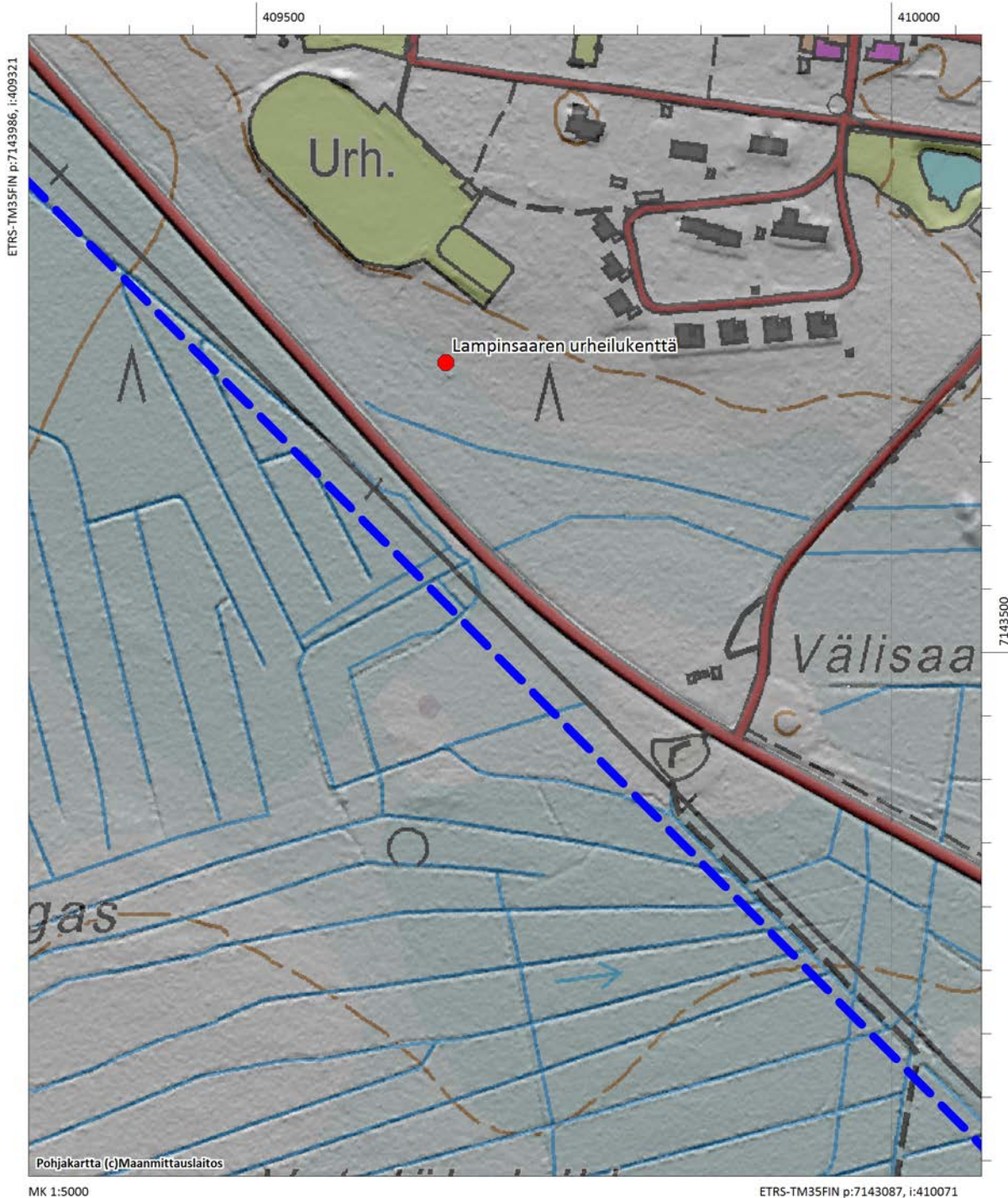
Inventointi 2016

Valokuvat

-

Kohdetta ei tarkastettu inventoinnin yhteydessä, koska se ei ole kovinkaan lähellä suunnitelma-aluetta.

Kohde on lähimmillään 135 metrin päässä voimajohtolinjan keskilinjasta. Tällä kohdalla uutta johtoaluetta on tulossa 96 metriä, joten kohde ei ole jäämässä rakentamisalueelle.



Ote peruskartasta, jonka alla on ilmalaserkeilausaineistosta tuotettu vinovalovarjoste, mittakaava 1:5000. Sininen katkoviiva = 400 kV voimajohdon suunniteltu linjaus.

22 Raahe Mäntyniemi (926010078)

Perustiedot

<i>Muinaisjäännöslaji</i>	kiinteä muinaisjäännös
<i>Muinaisjäännöstyyppi</i>	asuinpaikka
<i>Ajoitus</i>	kivikautinen
<i>Koordinaatit (ETRS TM35)</i>	N: 7140378, I: 413880, z= 95 mmpy
<i>Koordinaattien selite</i>	keskipistekoordinaatti
<i>Sijainti</i>	Vihannin kirkosta noin 16 km kaakkoon

Aiemmat tutkimukset ja löydöt

Anja Sarvas, inventointi 1964

Jaana Itäpalo, inventointi 1997

KM 3505:20 tasataltta

Muinaisjäännösrekisteri

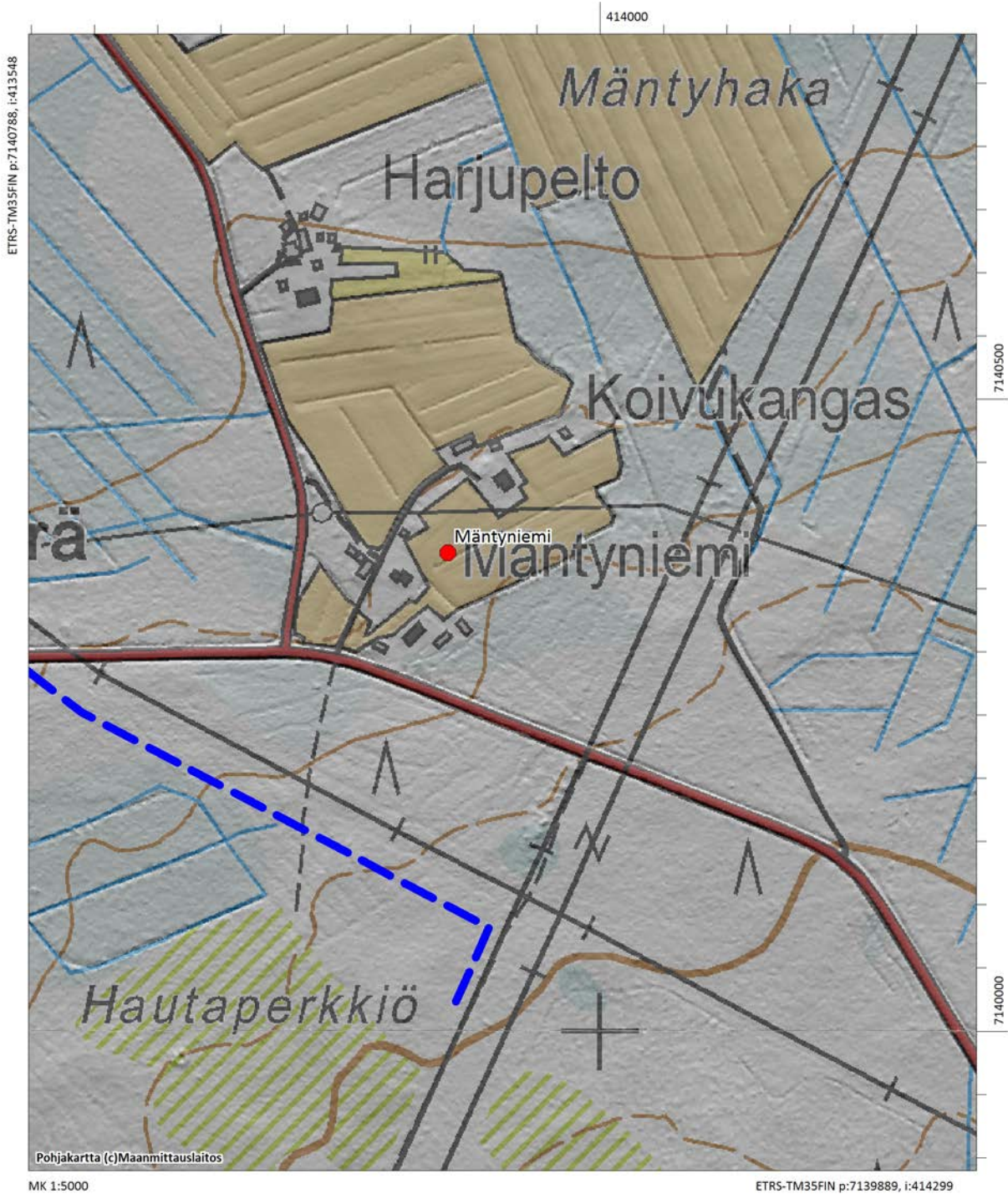
Asuinpaikka sijaitsee Alpuan Mäntyperällä kuivatun Alpuanjärven etelärannalla. Mäntyniemi sijaitsee maantien pohjoispuolella ja Koivukankaan taloon johtavan tien itäpuolella Kuuhamonnevasta noin 800 m koilliseen. Kohteesta on löytynyt kvartsi-, kvartsiitti- ja kivilaji-iskoksia ja tasataltta.

Inventointi 2016

Valokuvat -

Kohdetta ei tarkastettu inventoinnin yhteydessä, koska se ei ole kovinkaan lähellä suunnitelma-aluetta.

Kohde on lähimmillään 200 metrin päässä voimajohtolinjan keskilinjasta. Tällä kohdalla uutta johtoaluetta on tulossa 96 metriä, joten kohde ei ole jäämässä rakentamisalueelle.



Ote peruskartasta, jonka alla on ilmalaserkeilausaineistosta tuotettu vinovalovarjoste, mittakaava 1:5000. Sininen katkoviiva = 400 kV voimajohdon suunniteltu linjaus.