

TUTKIMUSRAPORTTI

TORNIO

Suensaari, Välikatu 9 (TORNIO-15)

Konekaivun kaupunkiarkeologinen valvonta
2.-5.11.2015



AKDG4495:64, 65, 69 ja 73



MUSEOVIRASTO

KULTTUURIYMPÄRISTÖN HOITO | ARKEOLOGISET KENTTÄPALVELUT

Terhi Tanska

Tiivistelmä

Museoviraston Arkeologiset Kenttäpalvelut toteutti Tornion Suensaarella Välikatu 9 tontilla konekaivun arkeologisen valvonnan 2.-5.11.2015. Tontti sijaitsee Tornion kaupungin vanhalla asemakaava-alueella (Mj-tunnus: 1000007468), ja se on vuoden 2002 Tornion kaupunkiarkeologisessa inventoinnissa määritelty luokkaan 2 eli todennäköisesti säilyneisiin tai vain osittain tuhoutuneisiin ja tutkimuksellisesti mielenkiintoisiin ja suojelullisesti arvokkaisiin alueisiin kuuluvaksi, minkä vuoksi tontille suunnitellun uudisrakennusten perustusten kaivu vaati arkeologista valvontaa.

Valvonnassa tehtyjen havaintojen perusteella parhaiten säilyneet kulttuurikerrokset ja mahdolliset rakennejäännökset sijoittuivat tontin piha-alueille tontin keskiosaan, aivan tontille rakennettavan uudisrakennuksen perustuskaivannon koillisreunan tuntumaan, sekä tontin lounaisreunalle Välikadun vierelle. Tutkimuksissa paljastuneet rakennejäännökset ja kulttuurikerrokset olivat hyvin ohuita ja katkelmallisia. Selkeimmät yhä paikallaan olevat mahdolliset rakennejäännökset havaittiin tutkimusalueen koillisprofiilissa, josta paljastui kaksi vierekkäistä mahdolliseksi maakellarikuopaksi tulkittua kuoppajäännöstä. Molemmat jatkuivat selkeästi tutkimusalueen ulkopuolelle kaivamattomaan maahan ja ajoittuvat löytöesineistön perusteella todennäköisesti 1700- tai 1800-luvuille.

Sisällysluettelo:

Arkisto- ja rekisteritiedot.....	4
Kohteen sijainti kartalla.....	5
Johdanto.....	6
Tutkimusalueen kuvaus ja historia.....	6
Arkeologisen valvonnan menetelmien kuvaus.....	8
Havainnot ja tulkinnat.....	10
Pintakerrokset ja aluetta leikanneet modernit kaivannot.....	10
Vuonna 1982 puretut rakennukset ja niiden purkujätteet.....	11
Havaitut säilyneet kulttuurikerrokset ja rakennejäännökset.....	12
Yhteenveto.....	17
Lähteet.....	18
Liitteet.....	19
Rakennelomakkeet.....	19
Yksikköloimakkeet.....	25
Matriisi.....	63
Digitaalikuvaluettelo.....	64
Poistettujen löytöjen luettelo.....	67
Poistettujen löytöjen kuvataulut.....	68
Karttaluettelo.....	69
Liitekartat.....	70
Maanäytelistä.....	74

Arkisto- ja rekisteritiedot

Teollisuuskohteen pelastuskaivaus

Tutkimuslaitos:	Museovirasto/Arkeologiset kenttäpalvelut
Kaivauksenjohtaja:	FM Terhi Tanska
Apulaistutkija:	HuK Terhi Taipaleenmäki
Kaivausapulainen:	HuK Saara Tuovinen
Tutkimusluvan dnro:	MV/154/05.04.01.02/2015
Kunta:	Tornio
Alue:	Tornion Suensaari, Välikatu 9, Välikadun ja Eliaksenkadun risteys. II kaupunginosa, kortteli 7, tontti nro 21.
Muinaisjäännöskohde:	Tornion vanha asemakaava-alue, MJ-tunnus: 1000007468
Kenttätyöaika:	2.-5.11.2015
Peruskartta:	S4232R (TM35 - lehtijako), keskikoordinaatti P:7305647 I:369777 (ETRS-TM35FIN)
Tutkimusten rahoittaja:	JH Rak-Konsult Oy
Alkuperäinen raportti:	Museoviraston arkeologinen keskusarkisto, Helsinki
Kopio:	Tornion kaupunki, Tornionlaakson museo
Kaivauspinta-ala:	Noin 470 m ²
Löydöt:	KM 40584: 1-56
Digitaalikuvat:	AKDG 4495: 1-79
Aikaisemmat tutkimukset:	Teemu Mökkönen, Tornio Suensaari kaupunkiarkeologinen inventointi 2002. MV RHO.

Kohteen sijainti kartalla

Maanmittauslaitoksen peruskarttalehti S4232R MML©2015.

Maanmittauslaitoksen avoimien aineistojen lisenssi: <http://www.maanmittauslaitos.fi/avoimen-tietoaineiston-cc-40-lisenssi>



Johdanto

Tornion Suensaarelle, Välikatu 9 tontille tullaan rakentamaan uusi asuin- ja toimitilarakennus, jonka perustusten kaivu vaati arkeologista valvontaa. Tontti kuuluu Tornion vanhalle asemakaava-alueelle, ja on on vuoden 2002 kaupunkiarkeologisessa inventoinnissa määritelty todennäköisesti säilyneisiin tai vain osittain tuhoutuneisiin ja tutkimuksellisesti mielenkiintoisiin ja suojellisesti arvokkaisiin alueisiin (luokka 2) kuuluvaksi. Tutkimukset toteutti Museoviraston Arkeologiset kenttäpalvelut. Kenttätyöt kestivät yhteensä neljä päivää ja tutkimusryhmässä oli kolme jäsentä, tutkija FM Terhi Tanska, apulaistutkija HuK Terhi Taipaleenmäki ja kaivausapulainen Saara Tuovinen. Kaivinkone oli paikalla tilaajan kautta.

Tutkimusten luonne muuttui tutkimusten kuluessa kaivausten esitöistä, eli pintamaan koneellisesta poistosta ja lisätutkimustarpeen selvittämisestä kaivinkonekaivun arkeologiseksi valvonnaksi, kun alueella todettiin laajan purkujätekerroksen alla olevan erittäin vähän säilyneitä kulttuurikerroksia, eikä juuri lainkaan säilyneitä rakennejäännöksiä. Laajalla alueella purkujätekerroksen alta paljastui suoraan puhdas pohjamaa.

Tutkimusten jälkityöt tehtiin Oulussa, Pohjois-Pohjanmaan museolta vuokratuissa tiloissa. Tutkimuksissa talteen otettujen metalliesineiden konservoinnista vastaa Jari Heinonen Oulun yliopiston Arkeologian laboratoriosta. Tätä kirjoitettaessa esineet ovat vielä konservoitavina.

Tutkimusalueen kuvaus ja historia

Arkeologisesti valvottu alue sijaitsee Välikadun ja Eliaksenkadun kulmassa Tornion kaupungin asemakaava-alueella: II kaupunginosassa, korttelissa numero 7, tontilla numero 21. Kortteli kuuluu Tornion valtakunnallisesti merkittäviin rakennetun kulttuuriympäristön alueisiin.¹ Arkeologisena kohteena tontti on merkitty vuoden 2001 Tornion Suensaaren kaupunkiarkeologisessa inventoinnissa luokkaan 2² kuuluvaksi. Raportissa tonttia kuvataan seuraavasti: *”Tontti sijaitsee vuoden 1750 kartassa kaupungin itäisimmän kolmannen korttelirivin eteläpäässä. Tontilla on mahdollisesti ollut rakennuskantaa jo 1600-luvun loppupuolella (ks. kartta vuodelta 1697). Nykyisin tontti on parkkipaikkana. Viemärikartan perusteella tontin läpi ei kulje kunnallisteknisiä kaivantoja”*³

Tontti oli voimakkaan heinittynyt, ja siellä oli heti maan pinnalle näkyvänä melko runsaasti modernia jätettä, kuten pulloja ja muuta roskaa, sekä mahdollisesti lumenkaatopaikan tai vastaavan peruina paikoitellen pienirakeista soraa tai sepeliä. Parhaiten tontin yleisilmettä voitaneen luonnehtia sanalla jättömaa. Korttelin muut rakennukset ovat pääosin suojeltuja: ⁴ korttelin kaakkoispäässä sijaitsee kaupungin ensimmäinen kivitalo, vanha Yhdyspankin pankkitalo, jonka on suunnitellut Valter Thomé

¹ http://www.rky.fi/read/asp/r_kohde_kartta.aspx?KOHDE_ID=1652&OBJECTID=24670

² *”Todennäköisesti säilyneet tai vain osittain tuhoutuneet alueet. Tutkimuksellisesti mielenkiintoiset ja suojellisesti arvokkaat alueet.”* Mökkönen 2001: 7.

³ Mökkönen 2001: liite 7, s. 2. Kohde 85100200070021. Tutkimuksissa paljastui, että tontin poikki kulki useita moderneja kaapeli- ja viemärikaivantoja, joita ei oltu merkitty kartoille. Tämä oli tontin tunnetun rakennushistorian perusteella toki odotettavissakin.

⁴ Rakennukset on luokiteltu rakennushistoriallisesti, kulttuurihistoriallisesti ja maisemallisesti erittäin arvokkaisiin kohteisiin. Heljala et al. 2012: 72, 74-75

vuonna 1912, ja korttelin pohjoisosassa osin 1800-luvun lopulta peräisin oleva Avelan tontin puutalo, jossa on toiminut pitkään mm. kirjakauppa.⁵



Yleiskuvia tontista ennen kaivun aloittamista. Vasemmanpuoleinen on otettu Eliaksenkadun ja Välikadun risteyksestä, oikeanpuoleinen Välikadun suuntaisesti, kadun toisella puolella olleelta parkkialueelta. Keltainen puurakennus on Avelan talo, ja vaaleanpunainen kivitalo on vanha Yhdyspankin talo, jossa nykyisin toimii Handelsbanken. AKDG 4495:1 ja 2.

Tutkimuskohteena ollut tontti sijaitsee Tornion varhaisimpien 1640-luvun kaupunkimittausten mukaan selkeästi kaupungin tulliaidan ulkopuolella.⁶ Kaupunki-inventoinnin liitekarttojen mukaan vuoden 1697 kaupunkikartalla⁷ alue on ollut tulliaidan sisäpuolella, mutta sinne ei ole merkitty varsinaisia asuttuja tontteja. Vuoden 1750 kaupunkimittauskartassa⁸ Välikatu 9:n tontille ja sen pohjoispuoleiselle Avelan tontille on merkitty Takakadun varrella oleva asuintontti (Ks. karttakuvat alla), joka kartan selitteen mukaan kuului tullimestari/-mies Herman Bergille.⁹ Ilkka Mäntylän mukaan tontin rakennuskanta on tuhoutunut Tornion vuoden 1762 kaupunkipalossa. Palon jälkeen tuhoutuneille tonteille rakennettiin pääasiassa yksikerroksisia rakennuksia jotka jakautuivat Torniossa tyypillisesti yleensä tonttien reunoille muodostaen umpipihoja.¹⁰ Takakadun varren talot olivat yleensä ottaen kaupungin vähävaraisempien asukkaiden omistuksessa, ja niiden rakennuskanta oli rannan puoleisia kortteleita epäsäännöllisempää ja kehnompaa, mutta saaren eteläosan rakennukset olivat ilmeisesti jonkin verran arvokkaampia kuin sen pohjoisosan.¹¹

⁵ Heljala et al. 2012: 72, 74-75.

⁶ Mökkönen 2001: liitteet 2.2. ja 2.3.

⁷ Mökkönen 2001: liite 2.4.

⁸ Mökkönen 2001: liite 2.5.

⁹ Mäntylä 1971: kartta sivulla 242. Tontin numero 64, selitteen mukaan omistaja on ”Tullnären Herman Berg”.

¹⁰ Mäntylä 1971: 325, 442-445.

¹¹ Mäntylä 1971: 448-451; Ylimaunu 2007: 100-102.



Otteet Tornion kaupunkiarkeologisen inventoinnin liitekartoista, joilla Tornion kantakartalle (© Tornion kaupunki 2000) on asemoitu vuosien 1697 (vasemmalla) ja 1750 (oikealla) kaupunkimittauskartat. Valvonnassa tutkittu alue on merkitty kartoille punaisella. Kartat: Mökkönen 2001: liitteet 2.4 ja 2.5.

Valvonnan aikana Tornionlaakson maakuntamuseon vt. johtaja Minna Heljala toimitti ystävällisesti tutkimusryhmälle kopioita Tornion maakuntamuseon kokoelmien valokuvista, joissa näkyy tontin vanha rakennuskantaa. Kuvien mukaan tontilla ollut vanha rakennuskanta on purettu kokonaisuudessaan vuonna 1982.¹² Kuvien perusteella tontilla on tuolloin ollut kaksi suurempaa kivijalkaista hirsirakennusta Välikadun ja Eliaksenkadun varrella, kuitenkin niin että katujen kulmassa on ollut rakentamaton alue. Lisäksi tontilla on ollut kevytrakenteisempien piha- ja lisärakennusten rivit sen koillis- ja kaakkoisreunalla. Rakennuskanta on siten muodostanut vain osittaisen umpipihan. Tontin piharakennukset oli kuvien perusteella rakennettu seinä seinää vasten Avelan tontin piharakennusten kanssa.

Vuosien 1950- ja 1975 ilmakuvien¹³ mukaan tontin rakennuskanta on ollut samanlainen ainakin 1950-luvulta lähtien, ja Eliaksenkadun ja Välikadun kulmauksessa on mahdollisesti sijainnut 1900-luvun alussa aidattu puutarha- tai kasvimaata-alue. Merkilläpantavaa on se, että jo vuoden 1782 A. Merckellin piirtämässä kaupunkikartassa tontin rakennuskannan sijoittuminen vaikuttaa olleen pääosin samanlainen; umpipiha, jossa kuitenkin on Eliaksenkadun ja Välikadun kulmassa rakentamaton alue.¹⁴

Arkeologisen valvonnan menetelmien kuvaus

Tutkimuksissa noudatettiin stratigrafista kaivumenetelmää. Kaivutyö eteni siten, että kaivinkoneella kuorittiin maakerroksia pois yksi kerrallaan mahdollisimman laajalta alueelta. Kerroksia kaivettiin pois ohuissa erissä kunnes päästiin alueelle rakennettavan rakennuksen perustusten tavoitteelliseen kaivusyvyyteen, tai vastaan tuli käsinkaivua vaatineita maakerroksia tai rakenneosia. Kun konekaivussa paljastui kulttuurikerroksia tai mahdollisia rakenneosia kaivu pysäytettiin ja kerrokset ja rakenneosat

¹² Henri Nordbergin ottamat valokuvat: 11.1748_VI.5. Välikatu 9 rakennukset, purkutyöt 1982; 11.1749_VI.5. Välikatu 9 rakennukset, purkutyöt 1982 ja 11.1750_VI.5. Välikatu 9 rakennukset, purkutyöt 1982. Tornionlaakson maakuntamuseon kuva-arkisto.

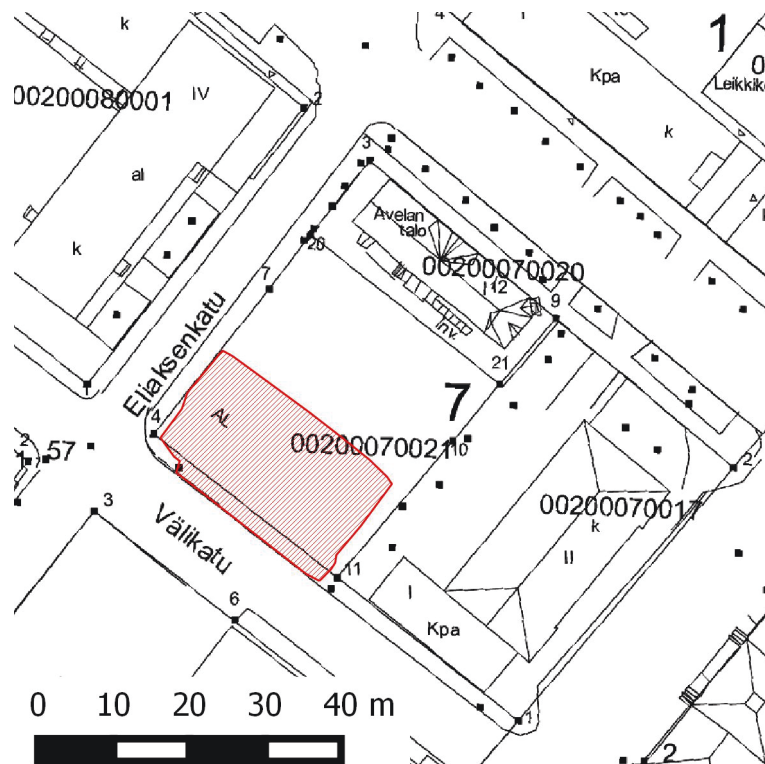
¹³ 10.19454 03 ESIKATSELUKUVIA\VI Tilanne ja maisemakuvat\VI. 3 Ilmakuvat; 10.20106 03 ESIKATSELUKUVIA\VI Tilanne ja maisemakuvat\VI. 3 Ilmakuvat. Tornionlaakson maakuntamuseon kuva-arkisto.

¹⁴ Olettaen että kartalle merkitty tontti nro 18 on nyt tutkittu tontti. Käytössä olleesta kuvasta (Mäntylä 1971:436) ei valitettavasti erottunut kartalle merkittyä tontin tuolloista omistajaa.

otettiin paremmin esiin lapioin ja lastoin, minkä jälkeen ne dokumentoitiin valokuvoin, sanallisesti ja takymetrillä mittaamalla.

Kaikki alueen maakerrokset ja rakenneosat pyrittiin mittaamaan paikoilleen takymetrillä. Kohteet mitattiin kentällä EUREF/ ETRS-TM35FIN koordinaatistoon, mutta kaupungin mittauspalveluilta saadut kiintopisteet paikalle tuotiin ETRS89 / ETRS-GK25FIN koordinaatistossa. Kiintopisteet muunnettiin TM35FIN-koordinaatistoon Geodeettisen laitoksen muunnospalvelussa.¹⁵ Kaikki korkeusmitat ovat N2000-järjestelmässä. Jälkityövaiheessa mitta-aineistosta muokattiin raportin liitekartat QGIS 2.2.0 ja Inkscape 0.91 ohjelmistoilla.

Kaivaminen alueella aloitettiin tontin eteläosasta, tontille rakennettavan rakennuksen perustan koillis-kaakkosuuntaiselta sivulta. kaivu eteni siten, että ensin kaivettiin perustuskaivannon eteläkulma, josta edettiin länteen/luoteeseen Välikadun suuntaisesti. Tämän jälkeen edettiin tontin keskiosassa kaivannon koillissivulla kaivannon itäkulmalta sen pohjoiskulmaan. Viimeisessä vaiheessa kaivannon lounaisreunaa laajennettiin kartalle merkityn (Ks. Kartta alla) ”jalkakäytävän” alueelle. Käytössä olleen Tornion vuoden 2000 kantakartan merkinnöistä poiketen ajoradan reunassa ei todellisuudessa ollut selkeää erillistä jalkakäytävää, vaan ajoradan reunuskivien vieressä alkoi suoraan nurmikkoalue. Mahdollisesti aiempi alueella ollut asfaltoimaton jalkakäytävä on kohdassa ajan kuluessa nurmettuun umpeen. Kohdalta löytyivät nurmikerroksen alta myös yhä paikoillaan olleet sementtiset puretun rakennuksen rännivesien poistorännit.



Tutkimusalue nykykartalle merkittynä. Taustakartta Mökkönen 2001: Liite 2.5 Pohjakartta © Tornion kaupunki 2000.

¹⁵ <http://coordtrans.fgi.fi/>

Tutkimuksissa talletettiin löytöjä lähinnä näytteenomaisesti keskittyen parhaiten säilyneisiin kulttuurikerroksiin. Löydöt käsittävät tyypillisiä historiallisen ajan tutkimusten löytömaterialiaa, keramiikkaa, lasia, luuta ja metalliesineitä.

Havainnot ja tulkinnot

Pintakerrokset ja aluetta leikanneet modernit kaivannot

Alueen pintamaa, heinittynyt nurmi ja hiekkainen multamaa, sai yksikkönumeron SY1. Nurmikerros alusmultineen ulottui tontilla koko valvotun alueen alueelle ollen korkeimmillaan noin 8,5 m mpy korkeudella merenpinnasta (N2000) laskien kohti katualueita. Kerroksen paksuus oli noin 5-10 cm, mutta alueen etelänurkassa sitä oli noin 20 cm paksuudelta. Nurmikerroksen alla alueen länsi- ja keskiosassa oli yhtenä yksikkönä dokumentoitu kerroksellinen tasauserros SY3. (Ks. Liitekartta 2). Kerroksen paksuus oli noin 30 ja noin 60 cm välillä siten, että se oheni reunojaan kohden. Kerroksen yläosassa oli (paksuimmillaan noin 30 cm) harmaata sepeliä, jonka alla oli ohuita kerroksia multaa ja keskikarkeaa hiekkaa (paksuimmillaan noin 5 cm). Tämän alla oli vielä (paksuimmillaan noin 30 cm) kerros vaaleanruskeanharmaata sorasepeliä. Yksikkö tulkittiin useasta erityyppisestä maakerroksesta koostuvaksi tasauserrokseksi, joka on voinut syntyä eri aikoina alueelle kasatusta maasta. Stratigrafian perusteella yksikkö ajoittuu kuitenkin kokonaisuudessaan 1900-luvun loppuun ja 2000-luvulle.



Pintakerroksen SY1 poistoa kaivinkoneella ja lapioin. Oikeanpuoleisessa kuvassa näkyy taustalla vaaleanpunainen Yhdyspankin pankkitalo lisärakennuksineen, sekä tonttien rajalla kulkeneine aitoineen ja vasemmanpuoleisessa kuvassa Välikadun vartta ja Eliaksenkadun kulmaa. AKDG 4495:5 ja 7.

Alueen kaakkoisosassa paljastui nurmikerroksen alta kaikkia kohdan kulttuurikerroksia leikannut ja pohjamaahan asti kaivettu moderni puhelinkaapelikaivanto L22 (Ks. Liitekartta 2). Kaivanto oli noin 30-40 cm leveä ja 50 cm syvä. Kaivannon täyttönä oli kaivannosta pois kaivettua ja sinne takaisin laitettua sekoitettua maata, joka koostui kerroksista SY2, SY4 ja SY6. Täytölle ei annettu omaa yksikkönumeroa. Kaivanto tuli viereiseltä pankin tontilta aivan kaivetun alueen kaakkoisreunaan. Se kulki aluksi kaakko-luodesuuntaisesti noin metrin pituudelta ja kääntyi sitten koillis-lounaissuuntaiseksi. Kaivannon kokonaispituus oli noin 9 metriä.

Tutkimusalueen keskellä kulki tontilta vuonna 1982 puretut rakennukset kaupungin vesi- ja viemärijärjestelmään yhdistänyt vesi- ja viemärikaivantojen keskittymä (L11 ja L23), johon kuului myös kaksi

kaivoa. (Ks. Kartat) Tutkimusalueen keskiosassa oli myös noin 2,5 x 4 m kokoinen pohjois-eteläsuuntainen moderniksi tulkittu kaivanto L25. Se oli täytetty sepelin sekaisella purkujätteellä (sekoittunut kerroksista SY2 ja SY3) ja kaivannossa oli moderneja esineitä, kuten jääkiekko, katulamppupylvään jalusta ja metallitikkuja. Kaivanto liittyy mahdollisesti aikaan, jolloin tontilla olleet rakennukset on purettu ja purkujäte on tasoitettu alueelle tai purkamisen jälkeiseen aikaan, jolloin tonttia on haluttu tasoittaa syystä tai toisesta. Kaivannon pohjalla oli kivistä, tiilistä ja laastista muodostunut rakennusmateriaalin kerros, joka sai kentällä rakennenumeron R28.

Kaivannossa L25 ollut valopylvään jalusta on ilmeisesti ollut liitettyinä tontin sähköverkostoon, sillä kaivannon L25 ja tutkimusalueen luoteisosan purettuun rakennukseen välillä kulki sähkökaapelikaivanto L26. Mikäli tontin keskellä kaivannossa L25 ollut valopylväs on peräisin vuotta 1982 – tontin rakennusten purkua edeltävältä ajalta – L26 on mahdollisesti johtanut sähköt myös tutkimusalueen eteläosan purettuun rakennukseen.

Vuonna 1982 purettu rakennukset ja niiden purkujätteet

Valvotun alueen etelä- ja kaakkoisosassa noin 142,7 m² kokoisella alueella nurmikerroksen SY1 ja osin sepelikerroksen SY3 alta paljastui kohdassa olleen vanhan rakennuksen löyhä sekoittunut purkujäteterros (SY2), joka on ilmeisesti syntynyt vuonna 1982 ja sen jälkeen. Kerroksessa oli erivärisiä hiekoja ja paljon tiiltä, tiilimurskaa ja laastia, sekä osin yhä paikoillaan olleita perustusten osia; kiviä ja raudoitettua betonia. Kerroksesta löytyi runsaasti purettuihin rakennuksiin tai purkuvaiheen jälkeiseen aikaan liittyviä moderneja löytöjä, muun muassa ehjiä pulloja, pullonkorkkeja ja muoviva, sekä rakennusmateriaalien paloja, kuten ikkunalasia ja lasikuituvillaa. Kerroksen luonteesta johtuen löytöjä ei otettu talteen. Kerrosta leikkasivat modernit kaivannot L22, L25 ja L26, ja sen alla olivat rakennuksen perustuskivet ja betonianturat (Välikadun varren rakennuksessa dokumentoitu numerolla R7), sekä yksiköt SY4 (mahdollisesti purettuun rakennuksen käytön aikainen kulttuurikerros; pihakerros) ja L23 (viemärikaivanto) sekä SY24 (viemärikaivannon täyttö).



Vasemmalla SY2 purkukerroksen poistoa Välikadun varrella. Kuvan oikeassa reunassa erottuu paikoillaan ollut betonianturan R7 osa. Oikealla Eliksenkadun varren purettuun talon yhä paikoillaan ollut betonilattian osa kerroksessa SY2. AKDG4495:10 ja 42

SY2 purkukerrokseksi luettiin myös valvotun alueen luoteisosassa Eliksenkadun varrella olleen purettuun rakennuksen purkujäte ja rakenneosat. Vanhojen valokuvien¹⁶ perusteella kyseessä on ollut

¹⁶ Henri Nordbergin ottamat valokuvat: 11.1748_VI.5. Välikatu 9 rakennukset, purkutyöt 1982; 11.1749_VI.5. Välikatu 9 rakennukset, purkutyöt 1982 ja 11.1750_VI.5. Välikatu 9 rakennukset, purkutyöt 1982, sekä ilmakuvat: 10.19454 03

julkisivulaudoitettu hirsirakennus, joka on rakennettu ainakin 2 kivikerran korkuisen lohkotuista kivistä rakennetun kivijalan päälle. Valvonnassa kohdassa havaittiin myös yhä paikoillaan ollut betonoitu sokkeli/betonoidun kivijalan alaosa. Pohjoisosan puretun rakennuksen (valvotulle alueelle ulottuneen) perustuksen koko oli noin 50 m² ja purkujätealueen SY2 koko noin 67 m². Rakennus jatkui ilmeisesti kaivetun alueen ulkopuolelle, sillä se näkyi tutkimusalueen koillisprofiilissa. Rakennuksen sokkelille tai muille rakenneosille ei annettu omia rakennenumeroita, vaan ne tulkittiin osaksi purkujätekerrosta SY2, koska ne vaikuttivat luonteeltaan niin moderneilta, ja koska niiden kaivu tapahtui kaivinkoneella. Vanhojen valokuvien ja karttojen perusteella kohdassa on kuitenkin voinut sijaita asuinrakennus/-ksia vähintään yhtä kauan kuin tontin eteläkulmallakin. Tämän raportin puitteissa ei lähdetty tarkemmin selvittämään vuonna 1981 purettujen rakennusten historiaa tai keskinäistä ajoitusta.

Luoteiskulman rakennuksen perustusten ja purkujätteen alla oli sekoittunut, ilmeisesti kertaalleen kaivetusta maasta koostunut, maakerros SY43. Kerroksen paksuus oli 12-20 cm, se oli kulttuurikerrosten ja pohjamaan sekainen, ja liittyy sen päällä olleen rakennuksen rakennusvaiheeseen.

Tontin etelänurkan rakennuksen paikoillaan säilyneille, purkujätekerroksen SY2 alla olleille, rakenneosille annettiin rakennenumero R7. Koillinen-lounas/kaakko-luodesuuntaisen asuin- ja liikerakennuksen koko on purkujätealueen ja säilyneiden rakenneosien perusteella ollut noin 100 m², ja betonoidut anturat rakennuksen sisällä olivat noin 7 m etäisyydellä toisistaan. Anturakaivantojen koot olivat noin 3 m² ja 3,7 m² (niille ei annettu omia yksikkönumeroita), säilyneiden betoniosien koot puolestaan 0,5 ja 2,5 m. Rakennuksen keskiosan betonianturoiden alla oli suurehko yksittäinen kivi, mutta varsinaista vanhempaa ja laajempaa kivijalkaa rakennuksen kohdalla ei havaittu. Aivan alueen eteläkulmassa betoni oli kuitenkin valettu suoraan vanhemman rakenteen päälle, ja betonia poistettaessa sen alapinnalla erottui tiiliä ja luonnonkivistä tehtyä kivirakennetta. Vanhojen valokuvien perusteella kyseessä oli ilmeisesti rakennuksen eteläkulmassa ollut ulko-ovelle johtanut portaikko.¹⁷ Samojen valokuvien perusteella rakennus on ollut hirsirakenteinen, julkisivulaudoitettu ja matalalle kivijalalle rakennettu puolitoistakerroksinen rakennus, johon on L-maisesti liitetty tontin koillisreunalle rakennettu kevyempirakenteinen lisä-/ulkorakennus. Lisärakennukseen liittyviä yhä paikoillaan oleviksi tulkittuja perustusten osia ei valvonnassa havaittu, mutta purkujätekerros SY2 ulottui myös lisäsiiven alueelle. Tontin eteläkulman rakennuksen ja sen siipirakennuksen kohdalla kulttuurikerrokset olivat kaikkiaan hyvin ohuita ja niitä oli vaikea erottaa kerroksesta SY2, osittain syynä lienee konekaivu, osin se, että purkujäte oli jo purkuvaiheessa sekoittunut alempiin kerroksiin tuhoten niitä.

Havaitut säilyneet kulttuurikerrokset ja rakennejäännökset

Tutkimusalueelta havaitut säilyneet rakennejäännökset ja kulttuurikerrokset sijoittuivat pääasiassa alueen reunoille ja keskiosan piha-alueelle. Ks. Liitekartat 3 ja 4. Tutkimusalueella oli kaksi laajaa pelto- tai pihakerrokseksi tulkittua paksuhkoa kulttuurikerrosta SY4 ja SY10, jotka erosivat toisistaan lähinnä värinsä ja orgaanisen aineksen pitoisuuksien erojen perusteella. Molemmat kerrokset on tulkittu tontin pitkän aikaa käytössä olleiksi pihakerroksiksi, jossa ei erotettu eri aikatasoja. Pääosin kerrosten alta tai niiden

ESIKATSELUKUVIA\VI Tilanne ja maisemakuvat\VI. 3 Ilmakuvat; 10.20106 03 ESIKATSELUKUVIA\VI Tilanne ja maisemakuvat\VI. 3 Ilmakuvat. Tornionlaakson maakuntamuseon kuva-arkisto.

¹⁷ Henri Nordbergin ottamat valokuvat: 11.1748_VI.5. Välikatu 9 rakennukset, purkutyöt 1982; 11.1749_VI.5. Välikatu 9 rakennukset, purkutyöt 1982 ja 11.1750_VI.5. Välikatu 9 rakennukset, purkutyöt 1982, sekä ilmakuvat: 10.19454 03 ESIKATSELUKUVIA\VI Tilanne ja maisemakuvat\VI. 3 Ilmakuvat; 10.20106 03 ESIKATSELUKUVIA\VI Tilanne ja maisemakuvat\VI. 3 Ilmakuvat. Tornionlaakson maakuntamuseon kuva-arkisto.

alapinnasta paljastuivat tontilta havaitut vuonna 1982 purettuja rakennuksia vanhemmat rakennejäännökset ja kulttuurikerrokset.

Tutkimusalueen lounaisreunalla Välikadun varrella havaittiin Välikadun suuntainen kolmesta paalujäänteestä muodostunut paalurivi R27, joka tulkittiin viereistä purettua rakennusta vanhemmaksi. Paalut on tulkittu mahdolliseksi tontin ja katualueen erottaneeksi aidaksi tai puretun rakennuksen rakennusaikaisen perustuskaivannon tukirakenteeksi. Paalut leikkasivat pihakerrosta SY4 ja ulottuivat pohjamaahan SY6. Paalujen eteläpuolella oli palokerros SY44, joka paljastui vanhan jalkakäytävän kohdalta kerroksen SY4 alta/alapintaan sekoittuen. Palokerrokselle ei saatu kunnollista ajoitusta, mutta se vaikutti melko pienialaiselta – on tosin mahdollista että palokerros jatkuu katualueen alle. Nyt kaivetulla tutkimusalueella palokerroksen eteläreunan leikkasi ajoradan reunakiviä varten kaivettu moderni kaivanto. Palokerros sijoittui alueella olleiden suurehkojen luonnonkivien väliin, eikä sen havaittu ulottuneen puretun rakennuksen alle asti.



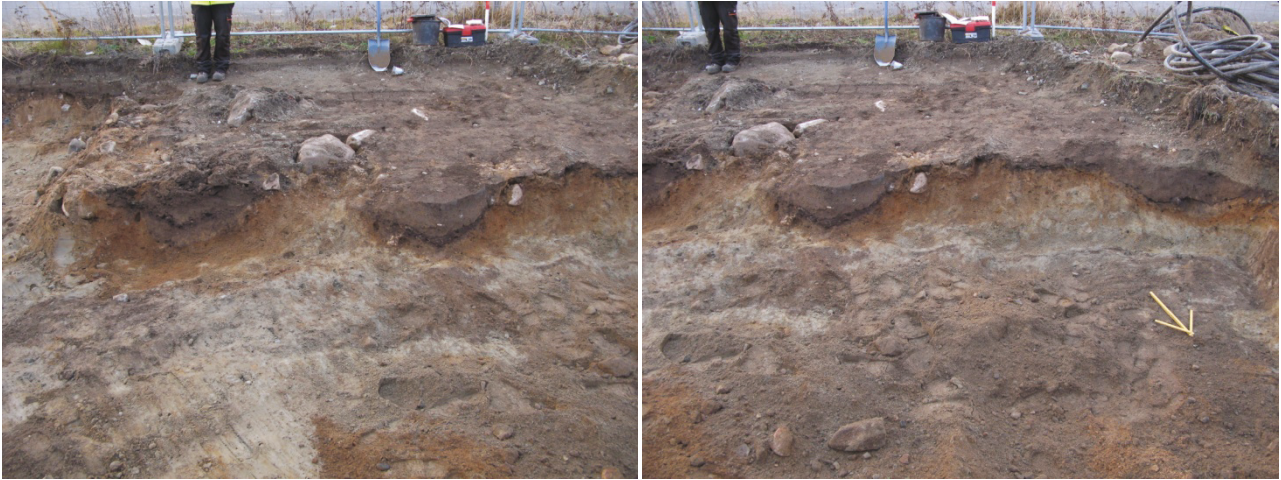
Vasemmalla kaivannon ensimmäisen vaiheen lounaisprofiili. (Kaivantoa laajennettiin myöhemmin kadulle päin.) Profiilissa erottuu kuvan keskellä pohjamaata leikkaava R27 paalujäänte. Oikealla R27 luoteispään paalu tasossa pohjamaata leikkaavana kuvattuna. AKDG4495:28, 66



Oikealla keskimäinen R27 paalujäännöksistä. Vasemmalla SY44 palokerros ja sitä leikkaava ajoradan reunakiveys. AKDG4495:71 ja 69

Tutkimusalueen länsikulmasta paljastui kolme pientä (halkaisijat alle 1 m) rosakuopiksi tulkittua kuoppajäännöstä (L13, L16, ja L19), joiden täytöistä löytyi kuoppien koot huomioon ottaen melko paljon esineenkattelmia ja esineitä; fajanssi- ja punasaviastioiden paloja, lasia, liitupiippujen kattelmia, ja mm.

kaksi nuppineulaa, sekä kalanruotoja ja muiden eläinten luita. Kaikki kuopat vaikuttavat löytöateriaalinsa perusteella varsin samanaikaisilta ja ajoittunevat 1700- tai 1800-luvuille.



Vasemmalla L19 ja L16 kuopat täytöineen, oikealla L16 ja L13. AKDG4495: 21 ja 22

Tutkimusalueen keskiosista paljastui pihakerroksen SY10 alta ja osittain kerroksen sisältä epämääräisen kulmikas luonnonkivirivi tai -jono SY29, sekä siihen liittynyt pienialainen maatuneen puun kerros SY30. Kivien halkaisijat olivat 10-20 cm ja 40-50 cm välillä. Kivet tulkittiin mahdolliseksi epämääräiseksi, ja ainakin osin pois alkuperäiseltä paikaltaan olevaksi perustujäännökseksi, mutta selkeitä käyttökerroksia, löytökokonaisuuksia tai muita kivien funktiosta kertovia rakenneseosia niihin ei liittynyt. Kivet eivät muodostaneet selkeää rakennekokonaisuutta, ja ainakin osa niistä vaikutti olevan luonnonkiviä pohjamaassa.



SY29 kivirivi ja SY30 maatuneen puun läikkätutkimusalueen keskiosassa. Ympärillä SY10 pihakerros. AKDG4495:44 ja 46

Tutkimusalueen koillisprofiilissa (Ks. Kuvasarja alla) ja aivan koillisreunan vieressä havaittiin kaksi mahdollisen maakellarin tai muun kuopparakenteen jäännöstä (L36 ja L41). Molemmissa kuopissa oli ainakin yksi maatuneen puun kerros (R33, R35 ja R38); mahdollinen puutaso, joka vaikutti vajonneen kuoppaan rakenteen hylkäämisen jälkeen. L41 oli kuopista suurempi ja syvempi ulottuen noin metrin syvyyteen pohjamaan pinnasta. Kuopan täyttökerroksista löytyi mm. vihertävän ikkunalasin pala, liitupiipunkappaleita ja punasavikeramiikka-astioiden paloja. Kuopat ajoittuvat löytöesineistön perusteella todennäköisesti 1700-tai 1800-luvuille. Kuoppien molemmin puolin erottui profiilissa myös palaneen tai maatuneen orgaanisen aineksen kerroksia pohjamaan päällä (SY31 ja SY42) jotka tulkittiin pihakerrosta SY10 vanhemmiksi kulttuurikerroksiksi.



Panoraamakuvia koillisprofiilista L41 kaivannon länsipuolelta. Kuvissa pohjamaan päällä erottuva kapea hiilen ja noen sekainen kerros on kulttuurikerros SY41. AKDG4495:55, 56, 57 ja 58 yhdistetty.



Oikealla profiilikuva kaivannosta L41 täyttöineen, vasemmalla kaivannosta L36. Kuviin on hahmoteltu punaisella rakennejäännökset sekä kaivantojen täyttökerrokset. AKDG4495:73 ja 53



Vasemmalla kellarikuoppajäännöksiksi tulkitut kaivannot L41 ja L36, oikealla SY31 (ja L36). AKDG4495:53 ja 50



Panoraamakuva koillisprofiilista, kerrokset SY31 ja L23 hahmoteltu kuvaan punaisella. AKDG4495:48 ja 49 yhdistetty.



Koillisprofiilin itäpää, kuvaan on hahmoteltu punaisella purkujätekerros SY2 ja profiiliin jatkunut vesi- ja viemärikaivanto L23 AKDG4495:38

Yhteenveto

Valvonnan perusteella tontilta vuonna 1982 puretut rakennukset ja niiden kunnallistekniikka oli pitkälti tuhonnut alueella mahdollisesti aiemmin olleiden rakenteiden jäännökset. Parhaiten säilyneet rakenneosat ja kulttuurikerrokset havaittiin tutkimusalueen reunoilla ja sen keskiosassa, entisillä piha-alueilla tai katualueiden reunoilla.

Kulttuurikerrokset olivat kaiken kaikkiaan alueella hyvin ohuita ja vanhan kartta- ja valokuvamateriaalin perusteella tontin rakennuskanta on pitkään sijoittunut samoilta kohdille tonttia. Tontin parhaiten säilyneet kulttuurikerrokset ja rakennejäännökset sijoittuivat tontin keskiosaan, jossa voi kaivamattomalla alueella yhä olla säilyneitä rakenteita, sillä profiilissa havaitut mahdolliset maakellarikuopat puurakenteineen jatkuivat tutkimusalueen koillisprofiiliin.

Oulussa, 9.5.2016

Terhi Tanska

Lähteet

- Heljala et al. 2012 Minna Heljala, Sirkka-Liisa Seppälä ja Tiina Elo, Joen ja meren rajakaupunki Tornion kulttuuriympäristöohjelma. Suomen ympäristö 36/2012. Ympäristöministeriö.
- Mäntylä 1971 Ilkka Mäntylä, Tornion kaupungin historia 1: 1621-1809.
- Mökkönen 2002 Teemu Mökkönen, Tornio Suensaari kaupunkiarkeologinen inventointi 2001. MV RHO.
- Ylimaunu 2007 Timo Ylimaunu, Aittakylästä kaupungiksi: arkeologinen tutkimus Tornion kaupungistumisesta 18. vuosisadan loppuun mennessä. *Studia archaeologica septentrionalia* 4. Pohjois-Suomen Historiallinen yhdistys. 2007. Väitöskirja

<http://www.waffenlager.net/ammo/762x53r.html>

Rakennelomake

Tornio Suensaari, Välikatu 9



Rakennusnumero: 7

Rakennusmateriaali useita (ks. kuvaus)

Koko: Rakennuksen koko noin 100 m², anturat rakennuksen sisällä noin 7 m etäisyydellä toisistaan

Suunta: rakennuksen suunta koillinen-lounas/kaakko-luode

Kaivaustapa: kaivinkone, lapio

Rakennusmateriaalin ominaisuus: useita (ks. kuvaus)

Rakennusmateriaalin koko: Anturakaivantojen koot n. 3 m² ja 3,7 m², säilyneiden betoniosien koot n. 0,5 ja 2,5 m²

Rakennustekniikka: muu (ks. kuvaus)

Tulkinta: muu (ks. kuvaus)

Kuvaus: Tontin eteläosassa ennen sijainneen rakennuksen betonianturoita. Alueen kaakkoiskulmassa betoni oli valettu suoraan vanhemman rakenteen päälle, sillä betonia poistettaessa sen alapinnalla erottui tiiliä ja luonnonkivistä tehtyä kivijalkaa. Joidenkin betonianturoiden alla oli suurehko yksittäinen kivi, mutta varsinaista vanhempaa ja laajempaa kivijalkaa näiden kohdalla ei havaittu. Paikalla jossa rakennus oli ennen sijainnut, kulttuurikerrokset olivat hyvin ohuita ja niitä oli vaikea erottaa kerroksesta SY2, rakennus on aikanaan perustettu puhtaaseen pohjamaahan.

Ajoitusarvio: 1900-luku

Stratigrafia

Yllä: SY2

Alla: SY6

Saman aikainen kuin: –

Liittyy yksikköön: SY2, L25?, R28?

Liittyy rakenteeseen: –

Liittyy kaivantoon: –

Yksikön leikkaama: –

Löydöt: –

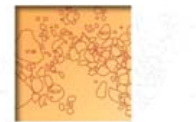
Kartat: Kartta 2 ja 3

Näytteet: –

Päiväys 2.11.2015 **Täytti:** Terhi Taipaleenmäki; Terhi Tanska

Rakennelomake

Tornio Suensaari, Välikatu 9



Rakennusnumero: 27

Rakennusmateriaali useita (ks. kuvaus)

Koko: kuoppien koot 45 x 45 cm ja 1,3 x 1 m

Suunta: Kaakko-luoteissuuntaisessa rivissä

Kaivaustapa: lasta, lapio, kaivinkone

Rakennusmateriaalin ominaisuus: paalu

Rakennusmateriaalin koko: säilyneiden paalujen osien halk. Noin 15 cm

Rakennustekniikka: muu (ks. kuvaus)

Tulkinta: muu (ks. kuvaus)

Kuvaus: Kolme paalukuoppaa puupaalujäänteineen ja tukikivineen tutkimusalueen lounaisreunalla. Kuopat, niissä olleet rakennejäännökset ja täyttömaa dokumentoitiin kaikki rakennenumeron R27 alle. Paalut olivat kaakko-luoteissuuntaisessa rivissä R7 rakennuksen lounaispuolella, entisen jalkakäytävän alla, mahdollisesti tontin ja katualueen alkuperäisellä rajalla. Keskimäinen saman rakennenumeron saanut paalukuoppa muodostui laajemmasta (halk noin 1 m) soikeahkosta kuopasta, jossa oli kaksi voimakkaan maatonutta puujäännettä ja suurehkoja (halk. 20-40 cm) kiviä. Kahdessa muussa paalukuopassa oli kulmikkaat halkaisijaltaan noin 15 cm kokoiset puupaalun jäänteet melko kulmikkaassa kuopassa, joka oli täytetty kuopasta pois kaivetulla sekoittuneella maalla (SY6 ja SY4) sekä joillakin noin 10-15 cm kokoisilla kivillä. On mahdollista, että keskimäinen suuri kuoppajäännepuineen ja kivineen liittyy johonkin muuhun rakenteeseen kuin muut paalut. Paalukuopat havaittiin kaivannon profiileissa ja leikkauksina puhtaassa pohjamaassa. Kuopat leikkasivat maakerrosta SY4. Mahdollinen vuonna 1982 purettua R7 rakennusta vanhempi tontin kadusta rajannut aita tai rakennuksen rakennusaikainen perustuskaivannon tukiaita?

Ajoitusarvio: Vanhempi kuin R7? Leikkasivat maakerroksia SY4 ja SY6

Stratigrafia

Yllä: SY1, SY2

Alla: SY6

Saman aikainen kuin:

Liittyy yksikköön:

Liittyy rakenteeseen:

Liittyy kaivantoon

Yksikön leikkaama:

Löydöt: -

Kartat: Kartat 3 ja 4

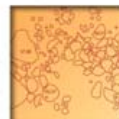
Näytteet: -

Päiväys 8.3.2016

Täytti: Terhi Tanska

Rakennelomake

Tornio Suensaari, Välikatu 9



Rakennenro: 28

Rakennusmateriaali useita (ks. kuvaus)

Koko: noin 2 x 3 m

Suunta: pohjoinen-etelä

Kaivaustapa: kaivinkone, lapio

Rakennusmateriaalin ominaisuus: useita (ks. kuvaus)

Rakennusmateriaalin koko: kivet \varnothing 40-60 cm

Rakennustekniikka: muu (ks. kuvaus)

Tulkinta: muu (ks. kuvaus)

Kuvaus: Suurikokoisia rakennekiviä (\varnothing 40-60 cm), tiiliä, laastia ja muuta purkujätettä suuressa kaivannossa - kaivannon L25 alin täyttö. Kivet ja tiilet eivät näyttäneet muodostavan tiivistä ja selkeää rakennetta, mutta niiden alimmat osat saattoivat olla edelleen paikoillaan. Rakennesaset tulkittiin olevan peräisin joko paikoilleen puretusta uunista tai tontilla ennen olleen rakennuksen purkujätettä, josta isommat rakennekivet ja -tiilet on laitettu erikseen niitä varten kaivettuun kuoppaan.

Ajoitusarvio: 1900-luku

Stratigrafia

Yllä: L25

Alla: SY6

Saman aikainen kuin: –

Liittyy yksikköön: –

Liittyy rakenteeseen: R7

Liittyy kaivantoon: –

Yksikön leikkaama: L25

Löydöt: –

Kartat: Kartta 4

Näytteet: –

Päiväys 4.11.2015 **Täytti:** Terhi Taipaleenmäki; Terhi Tanska

Rakennelomake

Tornio Suensaari, Välikatu 9



Rakennenro: 33

Rakennusmateriaali puu

Koko: ks. kuvaus

Suunta: ks. kuvaus

Kaivaustapa: lasta, lapio, kaivinkone

Rakennusmateriaalin ominaisuus: lauta/lankku

Rakennusmateriaalin koko: ks. kuvaus

Rakennustekniikka: muu (ks. kuvaus)

Tulkinta: lattia

Kuvaus: Maatunut poikittainen tai useampi pitkittäinen lauta/lankku kaivannossa L36. Rakenne dokumentoitiin valvotun alueen koillisprofiilista ja sen kokonaisleveys oli noin 95 cm. Rakenne oli noin 1-2 cm paksu. Puu/puut ovat mahdollisesti osa vanhaa lattiatasoa, joka on sijainnut maakellarin päällä ja joka on romahtanut ajan saatossa kuoppaan. Rakenne jatkui kaivamattomalle alueelle. Samankaltainen rakenne havaittiin myös kaivannosta L41.

Ajoitusarvio: vanhempi kuin SY10

Stratigrafia

Yllä: SY32

Alla: SY34, SY37

Saman aikainen kuin: –

Liittyy yksikköön: SY31?, SY34

Liittyy rakenteeseen: R35, R38

Liittyy kaivantoon L36

Yksikön leikkaama: –

Löydöt: –

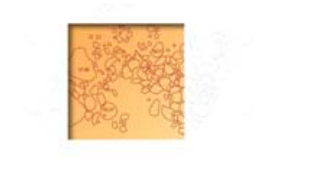
Kartat: Kartta 4

Näytteet: –

Päiväys 5.11.2015 **Täytti:** Terhi Taipaleenmäki; Terhi Tanska

Rakennelomake

Tornio Suensaari, Välikatu 9



Rakennenro: 35

Rakennusmateriaali puu

Koko: ks. kuvaus

Suunta: ks. kuvaus

Kaivaustapa: lasta, lapio, kaivinkone

Rakennusmateriaalin ominaisuus: lauta/lankku

Rakennusmateriaalin koko: ks. kuvaus

Rakennustekniikka: muu (ks. kuvaus)

Tulkinta: lattia

Kuvaus: Maatunut poikittainen tai useampi pitkittäinen lauta/lankku kaivannon L36 pohjalla. Rakenne dokumentoitiin valvotun alueen koillisprofiilista ja sen kokonaisleveys oli noin 110 cm. Rakenne oli noin 1-6 cm paksu. Puu/puut ovat mahdollisesti osa vanhaa lattiatasoa, joka on sijainnut maakellarin päällä ja joka on romahtanut ajan saatossa kuoppaan tai sitten ne ovat osa maakellarin pohjalaudoitusta. Rakenne jatkui kaivamattomalle alueelle. Samankaltainen rakenne havaittiin myös kaivannosta L41.

Ajoitusarvio: vanhempi kuin SY10

Stratigrafia

Yllä: SY34, SY37

Alla: L36

Saman aikainen kuin: –

Liittyy yksikköön: SY31?, SY34

Liittyy rakenteeseen: R33, R38

Liittyy kaivantoon L36

Yksikön leikkaama: –

Löydöt: –

Kartat: -

Näytteet: –

Päiväys 5.11.2015 **Täytti:** Terhi Taipaleenmäki; Terhi Tanska

Rakennelomake

Tornio Suensaari, Välikatu 9



Rakennenro: 38

Rakennusmateriaali puu

Koko: ks. kuvaus

Suunta: ks. kuvaus

Kaivaustapa: lasta, lapio, kaivinkone

Rakennusmateriaalin ominaisuus: lauta/lankku

Rakennusmateriaalin koko: ks. kuvaus

Rakennustekniikka: muu (ks. kuvaus)

Tulkinta: lattia

Kuvaus: Maatunut poikittainen tai useampi pitkittäinen lauta/lankku kaivannossa L41. Rakenne dokumentoitiin valvotun alueen koillisprofiilista ja sen kokonaisleveys oli noin 180 cm. Rakenne oli noin 1-10 cm paksu, riippuen kohdasta. Puu/puut ovat mahdollisesti osa vanhaa lattiatasoa, joka on sijainnut maakellarin päällä ja joka on romahtanut ajan saatossa kuoppaan. Rakenne jatkui kaivamattomalle alueelle. Samankaltainen rakenne havaittiin myös kaivannosta L36.

Ajoitusarvio: vanhempi kuin SY10

Stratigrafia

Yllä: SY32

Alla: SY39

Saman aikainen kuin: –

Liittyy yksikköön: SY31?, SY40

Liittyy rakenteeseen: R33, R35

Liittyy kaivantoon L41

Yksikön leikkaama: –

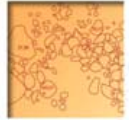
Löydöt: –

Kartat: Kartta 4

Näytteet: –

Päiväys 5.11.2015 **Täytti:** Terhi Taipaleenmäki

Tornio Suensaari, Välikatu 9

**Yksikkönumero: 1****Yksikön tyyppi: Maakerros****Laajuus:** Koko valvotulla alueella**Paksuus:** 5-10 (20) cm**Kaivaustapa:** kaivinkone, lapio**Kerroskoostumus****Päämaalaji** muu (ks. kuvaus)**Pääsekoite:** keskikarkea hiekka <0,6 mm; multa**Muut sekoitteet** –**Kerroksen ominaisuudet** modernin toiminnan sekoittama; kimmoisa**Homogeenisuus/ainesosien jakautuminen** tasainen**Kerroksen väri:** vihreä/tummanruskea**Yksikön raja:** selkeä**Häiriöt:** –**Kaivannon muoto tasossa:** –**Kaivannon muoto profiilissa:** –**Kerrostyyppi:** luonnollinen kerros**Kuvaus:** Ylikasvanut, heinittynyt nurmi ja sen alinen hiekkainen multamaa. Valvotun alueen pintamaa, jonka paksuus oli noin 5-10 cm - alueen etelänurkassa sitä oli kuitenkin noin 20 cm paksuudelta.**Ajoitusarvio:** 1900-luku/2000-luku**Stratigrafia****Yllä:** –**Alla:** SY2, SY3, L22**Saman aikainen kuin:** –**Liittyy rakenteeseen:** –**Liittyy kaivantoon:** –**Kaivanto täyttynyt:** –**Leikkaa yksiköitä:** –**Yksikköä leikkaa:** –**Löydöt:** –**Kartat:** Kartta 1**Näytteet:** –**Päiväys:** 2.11.2015 **Täytti:** Terhi Taipaleenmäki; Terhi Tanska

Tornio Suensaari, Välikatu 9

**Yksikkönumero: 2****Yksikön tyyppi: Maakerros**

Laajuus: Valvotun alueen eteläosassa noin 142,7 m² alueella, ja sen luoteisosassa noin 67 m² alueella.

Paksuus: 15-25 (40) cm

Kaivaustapa: kaivinkone, lapio

Kerroskoostumus

Päämaalaji hieno hiekka <0,2 mm; keskikarkea hiekka <0,6 mm; karkea hiekka <2,0 mm

Pääsekoite: tiilimurska; tiili/tiilen pala; laasti; betoni; kivi

Muut sekoitteet –

Kerroksen ominaisuudet löyhä; modernin toiminnan sekoittama; sekoittunut

Homogeenisuus/ainesosien jakautuminen epätasainen

Kerroksen väri: harmaanruskea

Yksikön raja: selkeä

Häiriöt: L22, L25, L26

Kaivannon muoto tasossa: –

Kaivannon muoto profiilissa: –

Kerrostyyppi: purkukerros

Kuvaus: Sekoittunut ja löyhä purkujätekerros, jossa oli paljon tiiltä, tiilimurskaa, laastia, kiviä ja raudoitettua betonia yhdessä eriväristen hiekkojen kanssa. Kerroksesta löytyi paljon moderneja löytöjä, kuten ehjiä pulloja, korkkeja, muovia, ikkunalasiasia ja lasikuituvillaa - löytöjä ei otettu talteen. Kerros liittyy paikalla olleiden rakennusten purkuun vuonna 1982. Kerrokseen kuuluvaksi luettiin tuolloin purettujen rakennusten betonoituja perustuksia; kaikki tutkimusalueen luoteisosan rakennuksen perustukset ja osa eteläisten rakennusten perustuksista.

Ajoitusarvio: Rakennukset on purettu ilmeisesti vuonna 1982.

Stratigrafia

Yllä: SY1, SY3

Alla: SY4, R7, SY6, L23, SY24, R27, SY43, SY44

Saman aikainen kuin: L25?

Liittyy rakenteeseen: R7

Liittyy kaivantoon: –

Kaivanto täyttynyt: –

Leikkaa yksiköitä: –

Yksikköä leikkaa: L22, L25, L26

Löydöt: Muun muassa pulloja, korkkeja, muovia, ikkunalasiasia ja lasikuituvillaa.

Kartat: Kartta 2

Näytteet: –

Päiväys: 2.11.2015 **Täytti:** Terhi Taipaleenmäki; Terhi Tanska

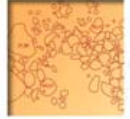
Tornio Suensaari, Välikatu 9

**Yksikkönumero: 3****Yksikön tyyppi: Maakerros****Laajuus:** Valvotun alueen länsiosassa**Paksuus:** 30-60 cm**Kaivaustapa:** kaivinkone, lapio**Kerroskoostumus****Päämaalaji** muu (ks. kuvaus)**Pääsekoite:** keskikarkea hiekka <0,6 mm; multa**Muut sekoitteet** sora**Kerroksen ominaisuudet** kerrostunut; löyhä**Homogeenisuus/ainesien jakautuminen** tasainen**Kerroksen väri:** harmaa**Yksikön raja:** selkeä**Häiriöt:** –**Kaivannon muoto tasossa:** –**Kaivannon muoto profiilissa:** –**Kerrostyyppi:** tasauskerros

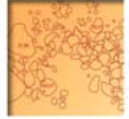
Kuvaus: Kerroksellinen sepeli ja multamaa valvotun alueen länsiosassa. Kerroksessa oli ensin noin 30 cm harmaata sepeliä, jonka alla oli multaa ja keskikarkeaa hiekkaa noin 5 cm ohuina kerroksina. Tämän alla oli vielä noin 30 cm paksuinen kerros vaaleanruskeanharmaata sorasepeliä. Mahdollinen tasauskerros, joka on muodostunut useana eri aikana.

Ajoitusarvio: 1900-luvun loppu/2000-luku**Stratigrafia****Yllä:** SY1**Alla:** SY2, (SY4), SY8, SY9, SY10, L11, SY12, L25, L26, R27, SY44**Saman aikainen kuin:** –**Liittyy rakenteeseen:** –**Liittyy kaivantoon:** –**Kaivanto täyttynyt:** –**Leikkaa yksiköitä:** –**Yksikköä leikkaa:** –**Löydöt:** –**Kartat:** Kartta 2**Näytteet:** –**Päiväys:** 2.11.2015 **Täytti:** Terhi Taipaleenmäki; Terhi Tanska

Tornio Suensaari, Välikatu 9

**Yksikkönumero:** 4**Yksikön tyyppi:** Maakerros**Laajuus:** Valvotun alueen eteläosassa noin 80,9 m² kokoisella alueella**Paksuus:** 2-6 (15) cm**Kaivaustapa:** lasta, lapio, kaivinkone**Kerroskoostumus****Päämaalaji** hieno hiekka <0,2 mm; keskikarkea hiekka <0,6 mm**Pääsekoite:** –**Muut sekoitteet** tiilimurska; puusilppu; hiili; määrittelemätön orgaaninen aines**Kerroksen ominaisuudet** tiivis**Homogeenisuus/ainesosien jakautuminen** tasainen**Kerroksen väri:** tummanruskea**Yksikön raja:** selkeä**Häiriöt:** L22, L23**Kaivannon muoto tasossa:** –**Kaivannon muoto profiilissa:** –**Kerrostyyppi:** ns. kulttuurikerros**Kuvaus:** Tummanruskea hieno/keskikarkea hiekka, jossa oli vähän ja pienikokoista tiilimurskaa sekä hiiltä, puusilppua ja määrittelemätöntä orgaanista ainesta. Kerroksen alapinta oli paikoitellen tummempi ja hiilisempi. Yksikkö sijaitsi kohdalla jossa on aikaisemmin ollut rakennus - kerros on rakennuksen perustamisen ja rakennuksen käytön aikanen kulttuurikerros, mahdollinen käyttötaso.**Ajoitusarvio:** 1800-1900-luvut?**Stratigrafia****Yllä:** SY2, (SY3)**Alla:** L5, SY6**Saman aikainen kuin:** –**Liittyy rakenteeseen:** –**Liittyy kaivantoon:** –**Kaivanto täyttynyt:** –**Leikkaa yksiköitä:** –**Yksikköä leikkaa:** L22, L23, R27**Löydöt:** –**Kartat:** Kartta 2 ja 3**Näytteet:** –**Päiväys:** 2.11.2015 **Täytti:** Terhi Taipaleenmäki; Terhi Tanska

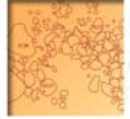
Tornio Suensaari, Välikatu 9

**Yksikkönumero: 5****Yksikön tyyppi: Leikkaus****Laajuus:** 40 x 75 cm**Paksuus:** 40 cm**Kaivaustapa:** lasta, lapio, kaivinkone**Kerroskoostumus****Päämaalaji** karkea hiekka <2,0 mm**Pääsekoite:** sora**Muut sekoitteet** –**Kerroksen ominaisuudet** tiivis**Homogeenisuus/ainenosien jakautuminen** tasainen**Kerroksen väri:** vaaleanharmaa**Yksikön raja:** selkeä**Häiriöt:** –**Kaivannon muoto tasossa:** soikeahko**Kaivannon muoto profiilissa:** pohjaa kohti kapeneva**Kerrostyyppi:** kuoppa tai kaivanto

Kuvaus: Valvotun alueen kaakkoisprofiilista havaittu leikkaus ja sen täyttö - kaivanto oli yläosastaan 75 cm leveä ja kokonaisuudessaan noin 40 cm syvä. Kaivanto oli täyttynyt vaaleanharmaalla karkealla hiekalla, jossa oli sora (Ø 2-5 mm) - täytössä oli myös muutama isompi luonnonkivi (Ø 20 cm). Kerros SY4 oli kaivannon kohdalla hiilisempi. Ks. Valokuvat.

Ajoitusarvio: vanhempi kuin SY4**Stratigrafia****Yllä:** SY4**Alla:** SY6**Saman aikainen kuin:** –**Liittyy rakenteeseen:** –**Liittyy kaivantoon:** –**Kaivanto täyttynyt:** täytölle ei annettu omaa numeroa**Leikkaa yksiköitä:** SY6**Yksikköä leikkaa:** –**Löydöt:** –**Kartat:** -**Näytteet:** –**Päiväys:** 2.11.2015 **Täytti:** Terhi Taipaleenmäki; Terhi Tanska

Tornio Suensaari, Välikatu 9

**Yksikkönumero: 6****Yksikön tyyppi: Maakerros****Laajuus:** Koko valvotulla alueella**Paksuus:** < 30 cm**Kaivaustapa:** lasta, lapio, kaivinkone**Kerroskoostumus****Päämaalaji** hieno hiekka <0,2 mm; karkea hiekka <2,0 mm; hiesu; savi; sora**Pääsekoite:** kivi**Muut sekoitteet** –**Kerroksen ominaisuudet** tiivis; löyhä**Homogeenisuus/ainesosien jakautuminen** epätasainen**Kerroksen väri:** vaaleanruskea, vaaleanharmaa, oranssi**Yksikön raja:** selkeä**Häiriöt:** L5, L8, L11, L13, L16, L19, L22, L23, L26, L36, L41**Kaivannon muoto tasossa:** –**Kaivannon muoto profiilissa:** –**Kerrostyyppi:** luonnollinen kerros**Kuvaus:** Alueen pohjamaa. Pohjamaa oli ensin karkeaa sorahiekkaa (10-20 cm), jonka jälkeen se muuttui pikkuhiljaa vaaleanharmaaksi/oranssiksi saviseksi hiesuksi. Pohjamaassa oli paikoitellen paljon kiviä, paikoitellen ei yhtään.**Ajoitusarvio:** –**Stratigrafia****Yllä:** SY2, SY4, L5, SY8, SY10, L11, L13, L16, L19, L22, L23, L26, R28, SY29, SY30, SY31, SY32, L36, L41, SY42**Alla:** –**Saman aikainen kuin:** –**Liittyy rakenteeseen:** –**Liittyy kaivantoon:** –**Kaivanto täyttynyt:** –**Leikkaa yksiköitä:** –**Yksikköä leikkaa:** L5, L8, L11, L13, L16, L19, L22, L23, L26, L36, L41**Löydöt:** –**Kartat:** Kartat 2-4**Näytteet:** –**Päiväys:** 2.11.2015 **Täytti:** Terhi Taipaleenmäki; Terhi Tanska

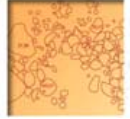
Tornio Suensaari, Välikatu 9

**Yksikkönumero: 8****Yksikön tyyppi: Leikkaus****Laajuus:** Yläosan koko n. 4,8 x 2,25 m, pohjan koko 1,20-1,35 x 3,70 m**Paksuus:** 40 cm**Kaivaustapa:** lasta, lapio, kaivinkone**Kerroskoostumus****Päämaalaji** –**Pääsekoite:** –**Muut sekoitteet** –**Kerroksen ominaisuudet** –**Homogeenisuus/ainesosien jakautuminen** –**Kerroksen väri:** –**Yksikön raja:** –**Häiriöt:** L11**Kaivannon muoto tasossa:** pitkä suorakaide**Kaivannon muoto profiilissa:** lähes tasapohjainen ja suoraseinäinen**Kerrostyyppi:** kuoppa tai kaivanto

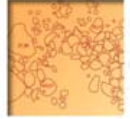
Kuvaus: Kaakko-luode -suuntainen kaivanto valvotun alueen länsiosassa. Kaivanto oli yläosassaan noin 2,25 x 4,8 m kokoinen. Pohjamaahan kaivetusta alaosastaan kaivanto oli noin 1,20-1,35 x 3,7 m kokoinen - kaivannon reunat häivettyivät kaakkoon päin mennessä. Kaivannon tarkoitus jäi epäselväksi, mutta sitä leikkasi uudempi kaivanto L11. Kaivannosta löytyi moderneja löytöjä, mm. pyörän runkolukko ja nappeja.

Ajoitusarvio: Vanhempi kuin L11, 1900-luvun puoliväli tai nuorempi.**Stratigrafia****Yllä:** SY3**Alla:** SY6**Saman aikainen kuin:** –**Liittyy rakenteeseen:** –**Liittyy kaivantoon:** –**Kaivanto täyttynyt:** SY9**Leikkaa yksiköitä:** SY6, SY10**Yksikköä leikkaa:** L11**Löydöt:** Ks. poistettujen löytöjen luettelo**Kartat:** Kartta 3**Näytteet:** –**Päiväys:** 2.11.2015 **Täytti:** Terhi Taipaleenmäki; Terhi Tanska

Tornio Suensaari, Välikatu 9

**Yksikkönumero: 9****Yksikön tyyppi: Maakerros****Laajuus:** Yläosan koko n. 4,8 x 2,25 m, pohjan koko 1,20-1,35 x 3,70 m**Paksuus:** 40 cm**Kaivaustapa:** lasta, lapio, kaivinkone**Kerroskoostumus****Päämaalaji** hieno hiekka <0,2 mm; keskikarkea hiekka <0,6 mm**Pääsekoite:** tiilimurska; hiili; hiesu**Muut sekoitteet** kivi**Kerroksen ominaisuudet** tiivis**Homogeenisuus/ainesosien jakautuminen** tasainen**Kerroksen väri:** ruskea**Yksikön raja:** selkeä**Häiriöt:** L11**Kaivannon muoto tasossa:** –**Kaivannon muoto profiilissa:** –**Kerrostyyppi:** täyttökerros**Kuvaus:** Ruskea hieno/keskikarkea hiekka, jossa oli tasaisesti hiiltä, tiilimurskaa, hiesutäpliä sekä muutama kivi - kaivannon L8 täyttökerros. Kaivannon L8 keskellä kerroksessa SY9 oli pieni kuopanne, jossa oli paljon hiiltä, orgaanista ainesta, tummanruskeaa hiekkaa, punasaviastian palasia, pyörän runkolukko, v40-merkitty hylsy (vuoden 1940 tuotantoa) sekä erilaisia leijonavaakunakoristeisia nappeja. Tälle kerrokselle ei annettu omaa numeroa, vaan se laskettiin osaksi kerrosta SY9.**Ajoitusarvio:** Vanhempi kuin L11, 1900-luvun puoliväli tai nuorempi.**Stratigrafia****Yllä:** SY3**Alla:** L8**Saman aikainen kuin:** –**Liittyy rakenteeseen:** –**Liittyy kaivantoon:** L8**Kaivanto täyttynyt:** SY9**Leikkaa yksiköitä:** –**Yksikköä leikkaa:** L11**Löydöt:** Ks. poistettujen löytöjen luettelo**Kartat:** Kartta 3**Näytteet:** –**Päiväys:** 2.11.2015 **Täytti:** Terhi Taipaleenmäki; Terhi Tanska

Tornio Suensaari, Välikatu 9

**Yksikkönumero: 10****Yksikön tyyppi: Maakerros****Laajuus:** n. 138,5 m²**Paksuus:** 5-20 cm**Kaivaustapa:** lasta, lapio, kaivinkone**Kerroskoostumus****Päämaalaji** hieno hiekka <0,2 mm**Pääsekoite:** tiilimurska; hiili; kivi**Muut sekoitteet** –**Kerroksen ominaisuudet** tiivis**Homogeenisuus/aineosien jakautuminen** tasainen**Kerroksen väri:** ruskea**Yksikön raja:** selkeä**Häiriöt:** L8, L11, L23**Kaivannon muoto tasossa:** –**Kaivannon muoto profilissa:** –**Kerrostyyppi:** ns. kulttuurikerros

Kuvaus: Ruskea ja tiivis hieno hiekka, jossa oli tiilimurskaa, hiiltä sekä palaneita kiviä. Kerros oli samankaltainen kuin SY4, mutta ei yhtä tumma ja eikä siinä ollut yhtä paljon orgaanista ainesta. Kerros sijaitsi alueella, joka on jäänyt vuonna 1982 purettujen rakennusten ulkopuolelle. Kerros täytti myös valvotun alueen länsiosassa olleita kuopanteita.

Ajoitusarvio: vanhempi kuin SY3**Stratigrafia****Yllä:** SY3**Alla:** SY6, L13, SY14, L16, SY17, L19, SY20, SY29, SY30, SY31, SY32, SY42**Saman aikainen kuin:** –**Liittyy rakenteeseen:** –**Liittyy kaivantoon:** L13, L16, L19**Kaivanto täyttynyt:** –**Leikkaa yksiköitä:** –**Yksikköä leikkaa:** L8, L11, L23**Löydöt:** Ks. löytöluettelo, ks. poistettujen löytöjen luettelo**Kartat:** Kartat 2 ja 3**Näytteet:** –**Päiväys:** 3.11.2015 **Täytti:** Terhi Taipaleenmäki; Terhi Tanska

Tornio Suensaari, Välikatu 9

**Yksikkönumero: 11****Yksikön tyyppi: Leikkaus****Laajuus:** 0,6 x 16 m**Paksuus:** < 55 cm, leikkauksen länsipään kohtaa kaivetussa "kurkistuskuopassa" yli 2 m. Pohjaa ei tavoitettu.**Kaivaustapa:** lasta, lapio, kaivinkone**Kerroskoostumus****Päämaalaji** –**Pääsekoite:** –**Muut sekoitteet** –**Kerroksen ominaisuudet** –**Homogeenisuus/ainesosien jakautuminen** –**Kerroksen väri:** –**Yksikön raja:** –**Häiriöt:** –**Kaivannon muoto tasossa:** pitkä suorakaide**Kaivannon muoto profiilissa:** suoraseinäinen**Kerrostyyppi:** kuoppa tai kaivanto

Kuvaus: Valvotun alueen länsiosassa ollut vanha, kaakko-luode -suuntainen viemäri- ja/tai vesiputkikaivanto. Kaivanto oli noin 60 cm leveä ja noin 16 m pitkä. Kaivanto kääntyi 9 metrin kohdalla koillis-lounais -suuntaiseksi ja jatkui 7 metriä, yhdistyen lopulta kaivantoon L23. Kaivannon täytölle annettiin numero SY12 ja se leikkasi kaivantoa L8. Kaivausalueen luoteisprofiilissa kaivannon L11 päällä/täytössä oli suurikokoinen luonnonkivi (30 x 50 cm). Kaivantoa ei kaivettu pohjaan.

Ajoitusarvio: 1900-luvun jälkipuoli, nuorempi kuin L8**Stratigrafia****Yllä:** SY3**Alla:** SY6**Saman aikainen kuin:** –**Liittyy rakenteeseen:** –**Liittyy kaivantoon:** L23**Kaivanto täyttynyt:** SY12**Leikkaa yksiköitä:** SY6, L8, SY9, SY10, L13, SY14, SY15, L16, SY17, SY18, L19, SY20, SY21**Yksikköä leikkaa:** –**Löydöt:** –**Kartat:** Kartat 2-4**Näytteet:** –**Päiväys:** 3.11.2015 **Täytti:** Terhi Taipaleenmäki; Terhi Tanska

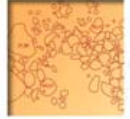
Tornio Suensaari, Välikatu 9

**Yksikkönumero: 12****Yksikön tyyppi: Maakerros****Laajuus:** Kaivannossa L11, noin 12,5 m²**Paksuus:** < 55-200 cm**Kaivaustapa:** lasta, lapio, kaivinkone**Kerroskoostumus****Päämaalaji** hieno hiekka <0,2 mm; hiesu**Pääsekoite:** –**Muut sekoitteet** tiilimurska**Kerroksen ominaisuudet** sekoittunut**Homogeenisuus/ainesien jakautuminen** epätasainen**Kerroksen väri:** ruskea/vaaleanharmaa**Yksikön raja:** selkeä**Häiriöt:** –**Kaivannon muoto tasossa:** –**Kaivannon muoto profiilissa:** –**Kerrostyyppi:** täyttökerros

Kuvaus: Sekoittunut vaaleanharmaa hiesu ja ruskea hieno hiekka. Kaivannon L11 täyttökerros, jota ei kaivettu pohjaan. Täyttö oli kaivannosta pois kaivettua ja sinne takaisin laitettua maata - siinä oli sekaisin kerroksia SY9, SY10 ja SY6. Kaivausalueen luoteisprofiilissa kaivannon L11 päällä/täytössä SY12 oli suurikokoinen luonnonkivi (30 x 50 cm).

Ajoitusarvio: 1900-luvun jälkipuoli**Stratigrafia****Yllä:** SY3**Alla:** L11**Saman aikainen kuin:** –**Liittyy rakenteeseen:** –**Liittyy kaivantoon:** L11**Kaivanto täyttynyt:** SY12**Leikkaa yksiköitä:** –**Yksikköä leikkaa:** –**Löydöt:** –**Kartat:** Kartat 2-4**Näytteet:** –**Päiväys:** 3.11.2015 **Täytti:** Terhi Taipaleenmäki; Terhi Tanska

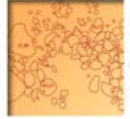
Tornio Suensaari, Välikatu 9

**Yksikkönumero: 13****Yksikön tyyppi: Leikkaus****Laajuus:** 30 x 90 cm**Paksuus:** 30 cm**Kaivaustapa:** lasta, lapio, kaivinkone**Kerroskoostumus****Päämaalaji** –**Pääsekoite:** –**Muut sekoitteet** –**Kerroksen ominaisuudet** –**Homogeenisuus/ainenosien jakautuminen** –**Kerroksen väri:** –**Yksikön raja:** –**Häiriöt:** L11**Kaivannon muoto tasossa:** soikeahko**Kaivannon muoto profiilissa:** laakean pyöreäpohjainen**Kerrostyyppi:** kuoppa tai kaivanto

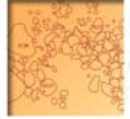
Kuvaus: Valvotun alueen länsiosassa olleiden kolmen kuopanteen luoteisin kuoppa. Kuopan leveys oli noin 90 cm ja se oli noin 30 cm syvä. Kuoppaa ei saatu alkuperäisessä koossaan ja muodossaan esille, sillä sitä leikkasi kaivanto L11. Kuoppa oli täytetty kerroksilla SY14 ja SY15, ja se oli kaivettu pohjamaahan. Kuopan päällä ja sisäpuolella oli kerros SY10, mutta se ei ollut varsinainen kaivannon täyttökerros, vaan alueen käyttökerros. Tämän ja kahden muun kuopan (L16, L19) tarkoitus jäi epäselväksi - mahdollisia roskakuoppia.

Ajoitusarvio: vanhempi kuin SY10**Stratigrafia****Yllä:** SY10**Alla:** SY6**Saman aikainen kuin:** –**Liittyy rakenteeseen:** –**Liittyy kaivantoon:** L16, L19**Kaivanto täyttynyt:** SY14, SY15**Leikkaa yksiköitä:** SY6**Yksikköä leikkaa:** L11**Löydöt:** Ks. löytöluettelo, ks. poistettujen löytöjen luettelo**Kartat:** Kartta 4**Näytteet:** –**Päiväys:** 3.11.2015 **Täytti:** Terhi Taipaleenmäki; Terhi Tanska

Tornio Suensaari, Välikatu 9

**Yksikkönumero: 14****Yksikön tyyppi: Maakerros****Laajuus:** Kaivannossa L13**Paksuus:** 0,5-2 cm**Kaivaustapa:** lasta, lapio, kaivinkone**Kerroskoostumus****Päämaalaji** hieno hiekka <0,2 mm**Pääsekoite:** puulastu; hiili; noki**Muut sekoitteet** savi**Kerroksen ominaisuudet** tiivis**Homogeenisuus/aineosien jakautuminen** epätasainen**Kerroksen väri:** musta**Yksikön raja:** selkeä**Häiriöt:** L11**Kaivannon muoto tasossa:** –**Kaivannon muoto profilissa:** –**Kerrostyyppi:** täyttökerros**Kuvaus:** Ohut ja musta kerros, jossa oli hiiltä, nokea, hienoa hiekkaa, palanutta savea sekä puusilppua. Kaivannon L13 ylin täyttökerros.**Ajoitusarvio:** vanhempi kuin SY10**Stratigrafia****Yllä:** SY10**Alla:** SY15**Saman aikainen kuin:** –**Liittyy rakenteeseen:** –**Liittyy kaivantoon:** L13**Kaivanto täyttynyt:** SY14, SY15**Leikkaa yksiköitä:** –**Yksikköä leikkaa:** L11**Löydöt:** Ks. löytöluettelo, ks. poistettujen löytöjen luettelo**Kartat:** Kartta 4**Näytteet:** –**Päiväys:** 3.11.2015 **Täytti:** Terhi Taipaleenmäki; Terhi Tanska

Tornio Suensaari, Välikatu 9

**Yksikkönumero: 15****Yksikön tyyppi: Maakerros****Laajuus:** Kaivannossa L13**Paksuus:** 5-12 cm**Kaivaustapa:** lasta, lapio, kaivinkone**Kerroskoostumus****Päämaalaji** hieno hiekka <0,2 mm; hiesu**Pääsekoite:** –**Muut sekoitteet** hiili; noki**Kerroksen ominaisuudet** sekoittunut**Homogeenisuus/ainesien jakautuminen** epätasainen**Kerroksen väri:** likaisen vaaleanruskea**Yksikön raja:** selkeä**Häiriöt:** L11**Kaivannon muoto tasossa:** –**Kaivannon muoto profilissa:** –**Kerrostyyppi:** täyttökerros**Kuvaus:** Likaisen vaaleanruskea hieno hiekka/hiesu, jossa oli hiili- ja nokiläikkiä. Kerroksessa oli sekaisin alueen pohjamaata ja kulttuurikerroksia. Kaivannon L13 pohjimmainen täyttökerros.**Ajoitusarvio:** vanhempi kuin SY10**Stratigrafia****Yllä:** SY14**Alla:** L13**Saman aikainen kuin:** –**Liittyy rakenteeseen:** –**Liittyy kaivantoon:** L13**Kaivanto täyttynyt:** SY14, SY15**Leikkaa yksiköitä:** –**Yksikköä leikkaa:** L11**Löydöt:** –**Kartat:** Kartta 4**Näytteet:** –**Päiväys:** 3.11.2015 **Täytti:** Terhi Taipaleenmäki; Terhi Tanska

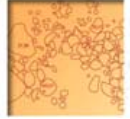
Tornio Suensaari, Välikatu 9

**Yksikkönumero: 16****Yksikön tyyppi: Leikkaus****Laajuus:** 35 x 90 cm**Paksuus:** 35 cm**Kaivaustapa:** lasta, lapio, kaivinkone**Kerroskoostumus****Päämaalaji** –**Pääsekoite:** –**Muut sekoitteet** –**Kerroksen ominaisuudet** –**Homogeenisuus/aineosien jakautuminen** –**Kerroksen väri:** –**Yksikön raja:** –**Häiriöt:** L11**Kaivannon muoto tasossa:** soikeahko**Kaivannon muoto profiilissa:** pyöreäpohjainen, hieman pohjaan päin kapeneva**Kerrostyyppi:** kuoppa tai kaivanto

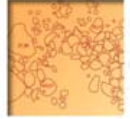
Kuvaus: Valvotun alueen länsiosassa olleiden kolmen kuopanteen keskimäinen kuoppa. Kuopan leveys oli noin 90 cm ja syvyys 35 cm. Kuopan alkuperäinen koko ja muoto jäivät epäselviksi, sillä kaivanto L11 oli leikannut sen. Kuoppa oli täytetty kerroksilla SY17 ja SY18, ja se oli kaivettu pohjamaahaan. Kuopan päällä ja sisällä oli kerros SY10. Tämän ja kahden muun kuopan (L13, L19) tarkoitus jäi epäselväksi - mahdollisia roskakuoppia.

Ajoitusarvio: vanhempi kuin SY10**Stratigrafia****Yllä:** SY10**Alla:** SY6**Saman aikainen kuin:** –**Liittyy rakenteeseen:** –**Liittyy kaivantoon:** L13, L19**Kaivanto täytetty:** SY17, SY18**Leikkaa yksiköitä:** SY6**Yksikköä leikkaa:** L11**Löydöt:** Ks. löytöluettelo**Kartat:** Kartta 4**Näytteet:** –**Päiväys:** 3.11.2015 **Täytti:** Terhi Taipaleenmäki; Terhi Tanska

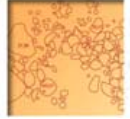
Tornio Suensaari, Välikatu 9

**Yksikkönumero: 17****Yksikön tyyppi: Maakerros****Laajuus:** Kaivannossa L16**Paksuus:** 3-8 cm**Kaivaustapa:** lasta, lapio, kaivinkone**Kerroskoostumus****Päämaalaji** määrittelemätön orgaaninen aines**Pääsekoite:** hieno hiekka <0,2 mm; puusilppu; hiili**Muut sekoitteet** tiilimurska; kivi**Kerroksen ominaisuudet** tiivis; tahmea**Homogeenisuus/ainesien jakautuminen** epätasainen**Kerroksen väri:** tummanruskea**Yksikön raja:** selkeä**Häiriöt:** L11**Kaivannon muoto tasossa:** –**Kaivannon muoto profiilissa:** –**Kerrostyyppi:** täyttökerros**Kuvaus:** Tummanruskea orgaanisen aineksen kerros, johon oli sekoittuneena hienoa hiekkaa, hiiltä, puusilppua ja vähän tiilimurskaa sekä muutama yksittäinen kivi (∅ 2-5 cm). Kaivannon L16 ylin täyttökerros. Kerroksesta otettiin maanäyte nro 1.**Ajoitusarvio:** vanhempi kuin SY10**Stratigrafia****Yllä:** SY10**Alla:** SY18**Saman aikainen kuin:** –**Liittyy rakenteeseen:** –**Liittyy kaivantoon:** L16**Kaivanto täyttynyt:** SY17, SY18**Leikkaa yksiköitä:** –**Yksikköä leikkaa:** L11**Löydöt:** Ks. löytöluettelo**Kartat:** Kartta 4**Näytteet:** Maanäyte 1**Päiväys:** 3.11.2015 **Täytti:** Terhi Taipaleenmäki; Terhi Tanska

Tornio Suensaari, Välikatu 9

**Yksikkönumero: 18****Yksikön tyyppi: Maakerros****Laajuus:** Kaivannossa L16**Paksuus:** 2-12 cm**Kaivaustapa:** lasta, lapio, kaivinkone**Kerroskoostumus****Päämaalaji** hieno hiekka <0,2 mm; hiesu**Pääsekoite:** hiili; määrittelemätön orgaaninen aines**Muut sekoitteet** –**Kerroksen ominaisuudet** sekoittunut**Homogeenisuus/aineosien jakautuminen** epätasainen**Kerroksen väri:** likaisen vaaleanruskea**Yksikön raja:** selkeä**Häiriöt:** L11**Kaivannon muoto tasossa:** –**Kaivannon muoto profilissa:** –**Kerrostyyppi:** täyttökerros**Kuvaus:** Likaisen vaaleanruskea hieno hiekka/hiesu, jossa oli hiililäikkiä ja orgaanista ainesta. Kerroksessa oli sekaisin alueen pohjamaata ja kulttuurikerroksia. Kaivannon L16 pohjimmainen täyttökerros.**Ajoitusarvio:** vanhempi kuin SY10**Stratigrafia****Yllä:** SY17**Alla:** L16**Saman aikainen kuin:** –**Liittyy rakenteeseen:** –**Liittyy kaivantoon:** L16**Kaivanto täyttynyt:** SY17, SY18**Leikkaa yksiköitä:** –**Yksikköä leikkaa:** L11**Löydöt:** Ks. löytöluettelo**Kartat:** Kartta 4**Näytteet:** –**Päiväys:** 3.11.2015 **Täytti:** Terhi Taipaleenmäki; Terhi Tanska

Tornio Suensaari, Välikatu 9

**Yksikkönumero:** 19**Yksikön tyyppi:** Leikkaus**Laajuus:** 30 x 80 cm**Paksuus:** 30 cm**Kaivaustapa:** lasta, lapio, kaivinkone**Kerroskoostumus****Päämaalaji** –**Pääsekoite:** –**Muut sekoitteet** –**Kerroksen ominaisuudet** –**Homogeenisuus/aineosien jakautuminen** –**Kerroksen väri:** –**Yksikön raja:** –**Häiriöt:** L11**Kaivannon muoto tasossa:** soikeahko**Kaivannon muoto profiilissa:** pyöreäpohjainen**Kerrostyyppi:** kuoppa tai kaivanto

Kuvaus: Valvotun alueen länsiosassa olleiden kolmen kuopanteen kaakkoisin kuoppa. Kuopan leveys oli noin 80 cm ja syvyys 30 cm. Kuopan alkuperäinen koko ja muoto jäivät epäselviksi, sillä kaivanto L11 oli leikannut sen. Kuoppa oli täytetty kerroksilla SY20 ja SY21, ja se oli kaivettu pohjamaahaan. Kuopan päällä ja sisällä oli kerros SY10, mutta se ei ollut kaivannon varsinainen täyttökerros. Tämän ja kahden muun kuopan (L13, L16) tarkoitus jäi epäselväksi - mahdollisia roskakuoppia.

Ajoitusarvio: vanhempi kuin SY10**Stratigrafia****Yllä:** SY10**Alla:** SY6**Saman aikainen kuin:** –**Liittyy rakenteeseen:** –**Liittyy kaivantoon:** L13, L16**Kaivanto täyttynyt:** SY20, SY21**Leikkaa yksiköitä:** SY6**Yksikköä leikkaa:** L11**Löydöt:** Ks. löytöluettelo, ks. poistettujen löytöjen luettelo**Kartat:** Kartta 4**Näytteet:** –**Päiväys:** 3.11.2015 **Täytti:** Terhi Taipaleenmäki; Terhi Tanska

Tornio Suensaari, Välikatu 9

**Yksikkönumero:** 20**Yksikön tyyppi:** Maakerros**Laajuus:** Kaivannossa L19**Paksuus:** 3-5 cm**Kaivaustapa:** lasta, lapio, kaivinkone**Kerroskoostumus****Päämaalaji** määrittelemätön orgaaninen aines**Pääsekoite:** hieno hiekka <0,2 mm; puusilppu**Muut sekoitteet** tiilimurska**Kerroksen ominaisuudet** tiivis; tahmea**Homogeenisuus/aineosien jakautuminen** epätasainen**Kerroksen väri:** tummanruskea**Yksikön raja:** selkeä**Häiriöt:** L11**Kaivannon muoto tasossa:** –**Kaivannon muoto profilissa:** –**Kerrostyyppi:** täyttökerros**Kuvaus:** Tummanruskea orgaanisen aineksen kerros, jossa oli hienoa hiekkaa, puusilppua ja vähän tiilimurskaa. Kerros muistutti olemukseltaan kerrosta SY17. Kaivannon L19 täyttökerros.**Ajoitusarvio:** vanhempi kuin SY10**Stratigrafia****Yllä:** SY10**Alla:** SY21**Saman aikainen kuin:** –**Liittyy rakenteeseen:** –**Liittyy kaivantoon:** L19**Kaivanto täyttynyt:** SY20, SY21**Leikkaa yksiköitä:** –**Yksikköä leikkaa:** L11**Löydöt:** Ks. löytöluettelo, ks. poistettujen löytöjen luettelo**Kartat:** Kartta 4**Näytteet:** –**Päiväys:** 3.11.2015 **Täytti:** Terhi Taipaleenmäki; Terhi Tanska

Tornio Suensaari, Välikatu 9

**Yksikkönumero: 21****Yksikön tyyppi: Maakerros****Laajuus:** Kaivannossa L19**Paksuus:** 2-12 cm**Kaivaustapa:** lasta, lapio, kaivinkone**Kerroskoostumus****Päämaalaji** hieno hiekka <0,2 mm; hiesu**Pääsekoite:** määrittelemätön orgaaninen aines**Muut sekoitteet** –**Kerroksen ominaisuudet** sekoittunut**Homogeenisuus/ainesien jakautuminen** epätasainen**Kerroksen väri:** likaisen vaaleanruskea/oranssi**Yksikön raja:** selkeä**Häiriöt:** L11**Kaivannon muoto tasossa:** –**Kaivannon muoto profilissa:** –**Kerrostyyppi:** täyttökerros**Kuvaus:** Likaisen vaaleanruskea hieno hiekka/hiesu, jossa oli orgaanista ainesta. Kerroksessa oli sekaisin alueen pohjamaata ja kulttuurikerroksia. Kaivannon L19 pohjimmainen täyttökerros.**Ajoitusarvio:** vanhempi kuin SY10**Stratigrafia****Yllä:** SY20**Alla:** L19**Saman aikainen kuin:** –**Liittyy rakenteeseen:** –**Liittyy kaivantoon:** L19**Kaivanto täyttynyt:** SY20, SY21**Leikkaa yksiköitä:** –**Yksikköä leikkaa:** L11**Löydöt:** Ks. löytöluettelo**Kartat:** Kartta 4**Näytteet:** –**Päiväys:** 3.11.2015 **Täytti:** Terhi Taipaleenmäki; Terhi Tanska

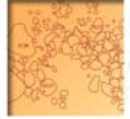
Tornio Suensaari, Välikatu 9

**Yksikkönumero: 22****Yksikön tyyppi: Leikkaus****Laajuus:** 30-40 cm x 9 m**Paksuus:** 50 cm**Kaivaustapa:** lasta, lapio, kaivinkone**Kerroskoostumus****Päämaalaji** –**Pääsekoite:** –**Muut sekoitteet** –**Kerroksen ominaisuudet** –**Homogeenisuus/ainenosien jakautuminen** –**Kerroksen väri:** –**Yksikön raja:** –**Häiriöt:** –**Kaivannon muoto tasossa:** pitkä suorakaide**Kaivannon muoto profiilissa:** tasapohjainen ja -sivuinen**Kerrostyyppi:** kuoppa tai kaivanto

Kuvaus: Valvotun alueen kaakkoisosassa ollut vanha puhelinkaapelikaivanto ja sen täyttö. Kaivanto oli noin 30-40 cm leveää ja 50 cm syvä - se oli kaivettu pohjamaahan. Puhelinkaapelikaivannon täyttönä oli kaivannosta pois kaivettua ja sinne takaisin laitettua sekoitettua maata, joka koostui kerroksista SY2, SY4 ja SY6. Kaapelin suojana oli punainen muoviputki. Kaivanto kulki aluksi kaakko-luode suuntaisesti noin metrin verran (tuli viereiseltä tontilta valvottavalle alueelle), josta se kääntyi koillis-lounais-suuntaiseksi. Kaivannon yhteispituus oli noin 9 metriä.

Ajoitusarvio: 1900- tai 2000-luku**Stratigrafia****Yllä:** SY1**Alla:** SY6**Saman aikainen kuin:** –**Liittyy rakenteeseen:** –**Liittyy kaivantoon:** –**Kaivanto täyttynyt:** täytölle ei annettu omaa numeroa**Leikkaa yksiköitä:** SY2, SY4, SY6**Yksikköä leikkaa:** –**Löydöt:** –**Kartat:** Kartta 2**Näytteet:** –**Päiväys:** 3.11.2015 **Täytti:** Terhi Taipaleenmäki; Terhi Tanska

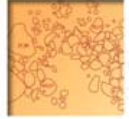
Tornio Suensaari, Välikatu 9

**Yksikkönumero: 23****Yksikön tyyppi: Leikkaus****Laajuus:** Yhteispituus noin 22 m, leveys 1-1,5 m**Paksuus:** < 1 m**Kaivaustapa:** kaivinkone, lapio**Kerroskoostumus****Päämaalaji** –**Pääsekoite:** –**Muut sekoitteet** –**Kerroksen ominaisuudet** –**Homogeenisuus/ainenosien jakautuminen** –**Kerroksen väri:** –**Yksikön raja:** –**Häiriöt:** –**Kaivannon muoto tasossa:** pitkä suorakaide**Kaivannon muoto profiilissa:** lähes tasapohjainen**Kerrostyyppi:** kuoppa tai kaivanto

Kuvaus: Vanha, pohjois-eteläsuuntainen viemäri- ja/tai vesiputkikaivanto ja siihen liittyvä itä-länsisuuntainen kaivanto sekä risteyskohdan kaksi kaivoa. Kaivannot olivat noin 1-1,5 m leveitä ja yli metrin syviä. Pohjois-eteläsuuntainen kaivanto oli 6 m ja itä-länsisuuntainen noin 16 m pituinen. Itä-länsisuuntainen kaivanto kääntyi itäpäässään koilliseen noin 13 m kohdalla. Kaivokaivannon halkaisija kaivantojen risteyskohdassa oli 3,5 m. Kaivantojen täyttökerros sai numeron SY24. Kaivanto kaivoineen liittyi alueen muuhun viemäriverkostoon (L11) ja kaivannoissa oli purettuihin taloihin johtaneet liittymät.

Ajoitusarvio: 1900-luku**Stratigrafia****Yllä:** SY2**Alla:** SY6**Saman aikainen kuin:** –**Liittyy rakenteeseen:** R7**Liittyy kaivantoon:** L11**Kaivanto täyttynyt:** SY24**Leikkaa yksiköitä:** SY4, SY6, SY10**Yksikköä leikkaa:** –**Löydöt:** –**Kartat:** Kartat 2-4**Näytteet:** –**Päiväys:** 3.11.2015 **Täytti:** Terhi Taipaleenmäki; Terhi Tanska

Tornio Suensaari, Välikatu 9

**Yksikkönumero: 24****Yksikön tyyppi: Maakerros****Laajuus:** Kaivannossa L23**Paksuus:** < 1 m**Kaivaustapa:** kaivinkone, lapio**Kerroskoostumus****Päämaalaji** keskikarkea hiekka <0,6 mm**Pääsekoite:** savi; kivi**Muut sekoitteet** tiilimurska; kivi**Kerroksen ominaisuudet** sekoittunut**Homogeenisuus/ainesien jakautuminen** epätasainen**Kerroksen väri:** ruskeanharmaa**Yksikön raja:** selkeä**Häiriöt:** –**Kaivannon muoto tasossa:** –**Kaivannon muoto profilissa:** –**Kerrostyyppi:** täyttökerros**Kuvaus:** Ruskeanharmaa keskikarkea hiekka, jossa oli tasaisesti pikkukiviä ja savipilkkuja. Kerroksen yläpinnalla oli vähän tiilimurskaa ja isompia kiviä (Ø 10 cm) - mahdollisesti kerroksesta SY2. Kaivannon L23 täyttökerros.**Ajoitusarvio:** 1900-luku**Stratigrafia****Yllä:** SY2**Alla:** L23**Saman aikainen kuin:** –**Liittyy rakenteeseen:** –**Liittyy kaivantoon:** L23**Kaivanto täyttynyt:** SY24**Leikkaa yksiköitä:** –**Yksikköä leikkaa:** –**Löydöt:** patteri**Kartat:** Kartat 2-4**Näytteet:** –**Päiväys:** 3.11.2015 **Täytti:** Terhi Taipaleenmäki; Terhi Tanska

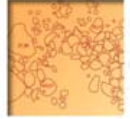
Tornio Suensaari, Välikatu 9

**Yksikkönumero:** 25**Yksikön tyyppi:** Leikkaus**Laajuus:** n. 2,5 x 4 m**Paksuus:** < 1 m**Kaivaustapa:** kaivinkone, lapio**Kerroskoostumus****Päämaalaji** keskikarkea hiekka <0,6 mm; muu (ks. kuvaus)**Pääsekoite:** tiilimurska; tiili/tiilen pala; asfaltti; betoni**Muut sekoitteet** –**Kerroksen ominaisuudet** modernin toiminnan sekoittama**Homogeenisuus/ainesosien jakautuminen** epätasainen**Kerroksen väri:** liikaisen harmaa**Yksikön raja:** paikoin epäselvä**Häiriöt:** –**Kaivannon muoto tasossa:** n. suorakaide**Kaivannon muoto profiilissa:** lähes tasapohjainen**Kerrostyyppi:** muu (ks. kuvaus)

Kuvaus: Kaivannon L23 länsipuolella ollut pohjois-eteläsuuntainen kaivanto ja sen täyttö. Kaivanto oli täytetty sepelin sekaisella purkujätteellä - purkujäte oli kerroksesta SY2 ja sepeli mahdollisesti kerroksesta SY3. Kaivannossa oli paljon moderneja löytöjä, kuten jääkiekko, katulamppupylvään jalusta (mahdollisesti kaivantoon L26 vedettyyn sähkökaapeliin liittynyt) ja metallitikkuja - löytöjä ei otettu talteen. Kaivanto liittyy mahdollisesti aikaan, jolloin tontilla ollut rakennus on purettu ja purkujäte on tasoitettu alueelle tai purkamisen jälkeiseen aikaan, jolloin tonttia on haluttu tasoittaa syystä tai toisesta. Kaivannon pohjalla havaituille kiville ja tiilille annettiin rakennenumero R28, alimmat rakennekivet ja tiilet saattavat liittyä rakenteeseen R7.

Ajoitusarvio: 1900-luku**Stratigrafia****Yllä:** SY3**Alla:** R28**Saman aikainen kuin:** SY2?**Liittyy rakenteeseen:** R7?**Liittyy kaivantoon:** –**Kaivanto täyttynyt:** täytölle ei annettu omaa numeroa**Leikkaa yksiköitä:** R28, SY29**Yksikköä leikkaa:** –**Löydöt:** Muun muassa jääkiekko, pylvään jalusta ja metallitikkuja.**Kartat:** Kartta 3**Näytteet:** –**Päiväys:** 4.11.2015 **Täytti:** Terhi Taipaleenmäki; Terhi Tanska

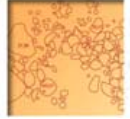
Tornio Suensaari, Välikatu 9

**Yksikkönumero: 26****Yksikön tyyppi: Leikkaus****Laajuus:** 40 cm x 9,3 m**Paksuus:** 40-50 cm**Kaivaustapa:** lasta, lapio, kaivinkone**Kerroskoostumus****Päämaalaji** keskikarkea hiekka <0,6 mm; hiesu**Pääsekoite:** –**Muut sekoitteet** tiilimurska; tiili/tiilen pala; laasti; puusilppu; savi**Kerroksen ominaisuudet** modernin toiminnan sekoittama**Homogeenisuus/ainesien jakautuminen** epätasainen**Kerroksen väri:** harmaanruskea**Yksikön raja:** selkeähkö**Häiriöt:** –**Kaivannon muoto tasossa:** pitkä suorakaide**Kaivannon muoto profiilissa:** tasapohjainen ja -sivuinen**Kerrostyyppi:** kuoppa tai kaivanto

Kuvaus: Kaakko-luode -suuntainen sähköputkikaivanto ja sen täyttö valvottavan alueen keskellä. Kaivanto oli noin 9 metriä pitkä, 40 cm leveä ja noin 40-50 cm syvä. Kaivannon täyttö oli kaivannosta pois kaivettua ja sinne takaisin laitettua maata (SY2, SY6) - täytölle ei annettu omaa numeroa. Kaivannon keskellä kulki keltainen muoviputki jossa sähkökaapeli oli. Kaivanto oli kaivettu pohjamaahan, mutta sen alle oli jäänyt paikoitellen kerrosta SY2. Kaivanto yhdisti kaivausalueen luoteiskulman modernin rakennuksen (ja sinne johtaneen sähkökaapelikaivannon) valvotun alueen keskellä olleeseen kaivantoon L25. Kyse on todennäköisesti kaivannossa L25 havaitun valopylvään sähköjohtokaapelikaivannosta, mutta siinä on voinut kulkea sähkö myös tutkimusalueen kaakkoiskulman rakennukseen (R7)

Ajoitusarvio: 1900-luvun toinen puolisko**Stratigrafia****Yllä:** SY3**Alla:** SY6**Saman aikainen kuin:** –**Liittyy rakenteeseen:** –**Liittyy kaivantoon:** –**Kaivanto täyttynyt:** täytölle ei annettu omaa numeroa**Leikkaa yksiköitä:** SY2, SY6, SY29**Yksikköä leikkaa:** –**Löydöt:** –**Kartat:** Kartat 2 ja 3**Näytteet:** –**Päiväys:** 4.11.2015 **Täytti:** Terhi Taipaleenmäki

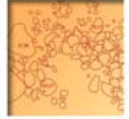
Tornio Suensaari, Välikatu 9

**Yksikkönumero:** 29**Yksikön tyyppi:** Maakerros**Laajuus:** n. 4 x 4 m**Paksuus:** 30-40 cm**Kaivaustapa:** lasta, lapio, kaivinkone**Kerroskoostumus****Päämaalaji** kivi**Pääsekoite:** –**Muut sekoitteet** –**Kerroksen ominaisuudet** –**Homogeenisuus/aineosien jakautuminen** epätasainen**Kerroksen väri:** harmaa**Yksikön raja:** epäselvä**Häiriöt:** L25, L26**Kaivannon muoto tasossa:** –**Kaivannon muoto profiilissa:** –**Kerrostyyppi:** muu (ks. kuvaus)

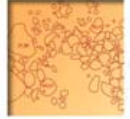
Kuvaus: Kaakko-luode- ja koillinen-lounassuuntaiset luonnonkivirivit (kivien \varnothing 10-20 cm, 40-50 cm) lähes keskellä valvottua aluetta. Kivien päällä oli kerros SY10 ja alla SY6. Osa kerrokseen lasketuista kivistä oli kerroksen SY10 sisällä. Kivet olivat epämääräisen oloisesti kulmittaisessa jonossa, joten kyseessä ei välttämättä ollut paikoillaan ollut rakenne, vaan mahdollisesti pois alkuperäisiltä paikoiltaan liikkuneita rakennekiviä jo tuhoutuneesta rakenteesta - osa kivistä saattoi olla vielä alkuperäisellä paikallaan. Osa kivistä irtosi konekaivussa ja mahdollinen rakenne oli tuhoutunut ilmeisesti ainakin kaivannon L25 kaivussa.

Ajoitusarvio: vanhempi kuin SY10**Stratigrafia****Yllä:** SY10, SY30**Alla:** SY6**Saman aikainen kuin:** SY30**Liittyy rakenteeseen:** –**Liittyy kaivantoon:** –**Kaivanto täyttynyt:** –**Leikkaa yksiköitä:** –**Yksikköä leikkaa:** L25, L26**Löydöt:** –**Kartat:** Kartta 4**Näytteet:** –**Päiväys:** 4.11.2015 **Täytti:** Terhi Taipaleenmäki; Terhi Tanska

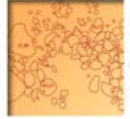
Tornio Suensaari, Välikatu 9

**Yksikkönumero: 30****Yksikön tyyppi: Maakerros****Laajuus:** n. 50 x 50 cm**Paksuus:** 1-2 cm**Kaivaustapa:** lasta, lapio**Kerroskoostumus****Päämaalaji** puusilppu; määrittelemätön orgaaninen aines**Pääsekoite:** hieno hiekka <0,2 mm; keskikarkea hiekka <0,6 mm**Muut sekoitteet** –**Kerroksen ominaisuudet** tiivis; tahmea**Homogeenisuus/aineosien jakautuminen** tasainen**Kerroksen väri:** tummanruskea**Yksikön raja:** selkeä**Häiriöt:** –**Kaivannon muoto tasossa:** –**Kaivannon muoto profilissa:** –**Kerrostyyppi:** ns. kulttuurikerros**Kuvaus:** Tummanruskea orgaanisen aineksen kerros, jossa oli paljon puusilppua. Pienialainen, maaton ja tiivis kerros sijaitsee muutaman SY29 kiven välissä ja osin kaakko-luode suuntaisen kivirivin pohjoispuolella.**Ajoitusarvio:** vanhempi kuin SY10**Stratigrafia****Yllä:** SY10**Alla:** SY6, SY29**Saman aikainen kuin:** SY29**Liittyy rakenteeseen:** –**Liittyy kaivantoon:** –**Kaivanto täyttynyt:** –**Leikkaa yksiköitä:** –**Yksikköä leikkaa:** –**Löydöt:** –**Kartat:** Kartta 4**Näytteet:** –**Päiväys:** 4.11.2015 **Täytti:** Terhi Taipaleenmäki; Terhi Tanska

Tornio Suensaari, Välikatu 9

**Yksikkönumero: 31****Yksikön tyyppi: Maakerros****Laajuus:** profiilissa 80 cm leveydeltä**Paksuus:** 1-4 cm**Kaivaustapa:** lasta, lapio, kaivinkone**Kerroskoostumus****Päämaalaji** puusilppu; puulastu; määrittelemätön orgaaninen aines**Pääsekoite:** –**Muut sekoitteet** keskikarkea hiekka <0,6 mm**Kerroksen ominaisuudet** tahmea**Homogeenisuus/ainesien jakautuminen** tasainen**Kerroksen väri:** tummanruskea**Yksikön raja:** selkeä**Häiriöt:** –**Kaivannon muoto tasossa:** –**Kaivannon muoto profiilissa:** –**Kerrostyyppi:** ns. kulttuurikerros**Kuvaus:** Valvotun alueen koillisprofiilista dokumentoitu tummanruskea orgaanisen aineksen kerros, jossa oli selkeästi puusilppua ja maatunutta puuta. Kerroksessa oli myös vähän keskikarkeaa hiekkaa. Kerros liittyy mahdollisesti rakenteisiin R33, R35 ja R38 sekä kaivantoihin L36 ja L41 - maatuneen lattiatason jäänteitä? Kerros jatkuu kaivamattomalle alueelle.**Ajoitusarvio:** vanhempi kuin SY10**Stratigrafia****Yllä:** SY10**Alla:** SY6**Saman aikainen kuin:** –**Liittyy rakenteeseen:** R33?, R35?, R38?**Liittyy kaivantoon:** L36?, L41?**Kaivanto täyttynyt:** –**Leikkaa yksiköitä:** –**Yksikköä leikkaa:** –**Löydöt:** –**Kartat:** Kartta 4**Näytteet:** –**Päiväys:** 5.11.2015 **Täytti:** Terhi Taipaleenmäki; Terhi Tanska

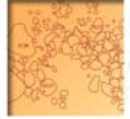
Tornio Suensaari, Välikatu 9

**Yksikkönumero: 32****Yksikön tyyppi: Maakerros****Laajuus:** Kaivantojen L36 ja L41 kohdalla**Paksuus:** 30-40 cm**Kaivaustapa:** lasta, lapio, kaivinkone**Kerroskoostumus****Päämaalaji** hieno hiekka <0,2 mm; keskikarkea hiekka <0,6 mm**Pääsekoite:** tiilimurska; laasti; hiili**Muut sekoitteet** –**Kerroksen ominaisuudet** tiivis**Homogeenisuus/ainesosien jakautuminen** tasainen**Kerroksen väri:** harmaanruskea**Yksikön raja:** osin epäselvä**Häiriöt:** –**Kaivannon muoto tasossa:** –**Kaivannon muoto profiilissa:** –**Kerrostyyppi:** ns. kulttuurikerros

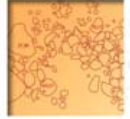
Kuvaus: Harmaanruskea hieno/keskikarkea hiekka, jossa oli pieninä paloina hiiltä, tiilimurskaa, laastia sekä vaaleamman hiekan läikkiä. Kerros sijaitsi kaivantojen L36 ja L41 päällä ja sisällä. Vaikka kerros oli painautuneena kaivantojen sisälle, se ei ole kaivantojen täyttökerros. Rakenteiden R33, R35 ja R38 maaduttua tarpeeksi, rakenteet päälikerroksineen ovat romahtaneet kaivannoissa alaspäin. Kerros on yksi alueen käyttökerroksista ja se jatkuu kaivamattomalle alueelle. Kerrosta ei dokumentoitu tasossa.

Ajoitusarvio: vanhempi kuin SY10**Stratigrafia****Yllä:** SY10**Alla:** SY6, R33, SY34, L36, R38, SY39, L41**Saman aikainen kuin:** –**Liittyy rakenteeseen:** –**Liittyy kaivantoon:** –**Kaivanto täyttynyt:** –**Leikkaa yksiköitä:** –**Yksikköä leikkaa:** –**Löydöt:** –**Kartat:** -**Näytteet:** –**Päiväys:** 5.11.2015 **Täytti:** Terhi Taipaleenmäki; Terhi Tanska

Tornio Suensaari, Välikatu 9

**Yksikkönumero: 34****Yksikön tyyppi: Maakerros****Laajuus:** Kaivannossa L36**Paksuus:** 20-30 cm**Kaivaustapa:** lasta, lapio, kaivinkone**Kerroskoostumus****Päämaalaji** hieno hiekka <0,2 mm; keskikarkea hiekka <0,6 mm; hiesu**Pääsekoite:** –**Muut sekoitteet** tiilimurska**Kerroksen ominaisuudet** kerrostunut; sekoittunut**Homogeenisuus/ainesosten jakautuminen** epätasainen**Kerroksen väri:** kirjava**Yksikön raja:** selkeä**Häiriöt:** –**Kaivannon muoto tasossa:** –**Kaivannon muoto profiilissa:** –**Kerrostyyppi:** täyttökerros**Kuvaus:** Sekoittunut ja kerroksellinen yksikkö kaivannon L36 sisäpuolella, 20-30 x 70 cm kokoisella alueella. Kerros koostui vaaleanharmaasta hiesusta, harmaanruskeasta keskikarkeasta hiekasta, vaaleanruskeasta hienosta hiekasta ja tiilimurskasta. Kerros jatkui kaivamattomalle alueelle. Kerrosta ei dokumentoitu tasossa.**Ajoitusarvio:** vanhempi kuin SY10**Stratigrafia****Yllä:** SY32, R33**Alla:** R35**Saman aikainen kuin:** –**Liittyy rakenteeseen:** R33, R35**Liittyy kaivantoon:** L36**Kaivanto täyttynyt:** –**Leikkaa yksiköitä:** –**Yksikköä leikkaa:** –**Löydöt:** –**Kartat:** -**Näytteet:** –**Päiväys:** 5.11.2015 **Täytti:** Terhi Taipaleenmäki; Terhi Tanska

Tornio Suensaari, Välikatu 9

**Yksikkönumero: 36****Yksikön tyyppi: Leikkaus****Laajuus:** dokumentoidulta osin 70-80 x 180 cm**Paksuus:** 70-80 cm**Kaivaustapa:** lasta, lapio, kaivinkone**Kerroskoostumus****Päämaalaji** –**Pääsekoite:** –**Muut sekoitteet** –**Kerroksen ominaisuudet** –**Homogeenisuus/ainenosien jakautuminen** –**Kerroksen väri:** –**Yksikön raja:** –**Häiriöt:** –**Kaivannon muoto tasossa:** ei tiedossa**Kaivannon muoto profiilissa:** lähes laakean pyöreäpohjainen**Kerrostyyppi:** kuoppa tai kaivanto

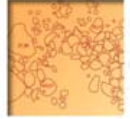
Kuvaus: Valvotun alueen koillisprofiilista dokumentoitu kaivanto. Kaivannon leveys oli noin 180 cm ja se oli noin 70-80 cm syvä. Kaivanto leikkaantui konekaivun yhteydessä, joten sen alkuperäistä muotoa ei saatu selvitettyä. Myös sen suuntaa on vaikea määrittää pelkän profiilin perusteella. Kyseessä on mahdollisesti maakellari, jonka päällä on kulkenut puinen lattiataso, joka on romahtanut kellarin sisäpuolelle puiden maaduttua (R33, R35). Kellarissa on saattanut olla myös pohjalaudoitus (R35). Kaivanto oli täyttynyt rakenteiden lisäksi kerroksilla SY34 ja SY37. Osa kaivannosta jäi kaivamattomalle alueelle, joten sen muoto ja suunta on mahdollista selvittää mahdollisissa jatkotutkimuksissa. Kaivannon vierestä löydettiin myös toinen mahdolliseksi maakellariksi tulkittu kaivanto (L41).

Ajoitusarvio: vanhempi kuin SY10**Stratigrafia****Yllä:** SY32**Alla:** SY6**Saman aikainen kuin:** –**Liittyy rakenteeseen:** R33, R35**Liittyy kaivantoon:** L41**Kaivanto täyttynyt:** R33, SY34, R35, SY37**Leikkaa yksiköitä:** –**Yksikköä leikkaa:** –**Löydöt:** –**Kartat:** Kartta 4**Näytteet:** –**Päiväys:** 5.11.2015 **Täytti:** Terhi Taipaleenmäki

Tornio Suensaari, Välikatu 9

**Yksikkönumero: 37****Yksikön tyyppi: Maakerros****Laajuus:** Kaivanossa L36**Paksuus:** 7-20 cm**Kaivaustapa:** lasta, lapio, kaivinkone**Kerroskoostumus****Päämaalaji** hieno hiekka <0,2 mm; keskikarkea hiekka <0,6 mm**Pääsekoite:** tiilimurska; laasti; hiili**Muut sekoitteet** –**Kerroksen ominaisuudet** tiivis**Homogeenisuus/aineosien jakautuminen** epätasainen**Kerroksen väri:** harmaanruskea**Yksikön raja:** selkeähkö**Häiriöt:** –**Kaivannon muoto tasossa:** –**Kaivannon muoto profiilissa:** –**Kerrostyyppi:** täyttökerros**Kuvaus:** Harmaanruskea hieno/keskikarkea hiekka, jossa oli pieninä paloina hiiltä, tiilimurskaa, laastia sekä vaaleamman hiekan läikkiä. Kerros vaikutti sekoittuneelta kerrokselta SY32, jossa oli hieman enemmän laastia. Kaivannon L36 täyttökerros, 7-20 x 100 cm kokoisella alueella. Kerros jatkui kaivamattomalle alueelle.**Ajoitusarvio:** vanhempi kuin SY10**Stratigrafia****Yllä:** R33**Alla:** R35, L36**Saman aikainen kuin:** –**Liittyy rakenteeseen:** R33, R35**Liittyy kaivantoon:** L36**Kaivanto täyttynyt:** R33, SY34, R35, SY37**Leikkaa yksiköitä:** –**Yksikköä leikkaa:** –**Löydöt:** –**Kartat:** -**Näytteet:** –**Päiväys:** 5.11.2015 **Täytti:** Terhi Taipaleenmäki; Terhi Tanska

Tornio Suensaari, Välikatu 9

**Yksikkönumero: 39****Yksikön tyyppi: Maakerros****Laajuus:** Kaivannossa L41**Paksuus:** < 23 cm**Kaivaustapa:** lasta, lapio, kaivinkone**Kerroskoostumus****Päämaalaji** hieno hiekka <0,2 mm**Pääsekoite:** hiili**Muut sekoitteet** tiilimurska; laasti; –**Kerroksen ominaisuudet** tiivis**Homogeenisuus/ainesien jakautuminen** tasainen**Kerroksen väri:** vaaleanharmaanruskea**Yksikön raja:** selkeähkö**Häiriöt:** –**Kaivannon muoto tasossa:** –**Kaivannon muoto profiilissa:** –**Kerrostyyppi:** täyttökerros

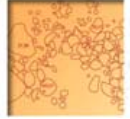
Kuvaus: Vaaleanharmaanruskea hieno hiekka, jossa oli pieninä paloina hiiltä, tiilimurskaa, laastia sekä vaaleamman hiekan läikkiä. Kerros vaikutti samanlaiselta kerrokselta kuin SY32, mutta siinä oli vähemmän tiilimurskaa ja laastia. Kaivannon L41 täyttökerros. Kerros jatkui kaivamattomalle alueelle.

Ajoitusarvio: vanhempi kuin SY10**Stratigrafia****Yllä:** SY32, R38**Alla:** SY40, L41**Saman aikainen kuin:** –**Liittyy rakenteeseen:** R38**Liittyy kaivantoon:** L41**Kaivanto täyttynyt:** –**Leikkaa yksiköitä:** –**Yksikköä leikkaa:** –**Löydöt:** Ks. löytöluettelo**Kartat:** Kartta 4**Näytteet:** –**Päiväys:** 5.11.2015 **Täytti:** Terhi Taipaleenmäki; Terhi Tanska

Tornio Suensaari, Välikatu 9

**Yksikkönumero: 40****Yksikön tyyppi: Maakerros****Laajuus:** Kaivannossa L41**Paksuus:** 0,5-4 cm**Kaivaustapa:** lasta, lapio, kaivinkone**Kerroskoostumus****Päämaalaji** hiili; noki**Pääsekoite:** määrittelemätön orgaaninen aines**Muut sekoitteet** keskikarkea hiekka <0,6 mm**Kerroksen ominaisuudet** tiivis; tahmea**Homogeenisuus/ainesien jakautuminen** tasainen**Kerroksen väri:** musta**Yksikön raja:** selkeä**Häiriöt:** –**Kaivannon muoto tasossa:** –**Kaivannon muoto profilissa:** –**Kerrostyyppi:** täyttökerros**Kuvaus:** Musta hiilestä, noesta, palaneesta puusta tai muusta orgaanisesta aineksestä muodostunut palokerros kaivannon L41 pohjalla. Kerros jatkui kaivamattomalle alueelle.**Ajoitusarvio:** vanhempi kuin SY10**Stratigrafia****Yllä:** SY39**Alla:** L41**Saman aikainen kuin:** –**Liittyy rakenteeseen:** R38**Liittyy kaivantoon:** L41**Kaivanto täyttynyt:** –**Leikkaa yksiköitä:** –**Yksikköä leikkaa:** –**Löydöt:** Ks. löytöluettelo**Kartat:** -**Näytteet:** –**Päiväys:** 5.11.2015 **Täytti:** Terhi Taipaleenmäki; Terhi Tanska

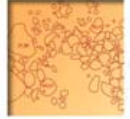
Tornio Suensaari, Välikatu 9

**Yksikkönumero:** 41**Yksikön tyyppi:** Leikkaus**Laajuus:** < 80 x 200 cm**Paksuus:** < 80 cm**Kaivaustapa:** lasta, lapio, kaivinkone**Kerroskoostumus****Päämaalaji** –**Pääsekoite:** –**Muut sekoitteet** –**Kerroksen ominaisuudet** –**Homogeenisuus/ainenosien jakautuminen** –**Kerroksen väri:** –**Yksikön raja:** –**Häiriöt:** –**Kaivannon muoto tasossa:** ei tiedossa**Kaivannon muoto profiilissa:** alaspäin kapeneva**Kerrostyyppi:** kuoppa tai kaivanto

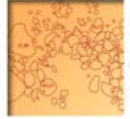
Kuvaus: Valvotun alueen koillisprofiilista dokumentoitu kaivanto. Kaivannon leveys oli noin 2 metriä ja se oli yli 80 cm syvä. Kaivanto leikkaantui konekaivun yhteydessä, joten sen alkuperäistä muotoa ei saatu selvitettyä. Myös sen suuntaa on vaikea määrittää pelkän profiilin perusteella. Kyseessä on mahdollisesti maakellari, jonka päällä on kulkenut puinen lattiataso, joka on romahtanut kellarin sisäpuolelle puiden maaduttua (R38). Kaivanto oli täyttynyt rakenteen lisäksi kerroksilla SY39 ja SY40. Osa kaivannosta jäi kaivamattomalle alueelle, joten sen muoto ja suunta on mahdollista selvittää mahdollisissa jatkotutkimuksissa. Kaivannon vierestä löydettiin myös toinen mahdolliseksi maakellariksi tulkittu kaivanto (L36).

Ajoitusarvio: vanhempi kuin SY10**Stratigrafia****Yllä:** SY32**Alla:** SY6**Saman aikainen kuin:** –**Liittyy rakenteeseen:** R38**Liittyy kaivantoon:** L36**Kaivanto täyttynyt:** R38, SY39, SY40**Leikkaa yksiköitä:** –**Yksikköä leikkaa:** –**Löydöt:** Ks. löytöluettelo**Kartat:** Kartta 4**Näytteet:** –**Päiväys:** 5.11.2015 **Täytti:** Terhi Taipaleenmäki; Terhi Tanska

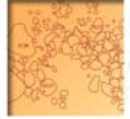
Tornio Suensaari, Välikatu 9

**Yksikkönumero: 42****Yksikön tyyppi: Maakerros****Laajuus:** koillisprofiilissa**Paksuus:** 1-2 (5) cm**Kaivaustapa:** lasta, lapio, kaivinkone**Kerroskoostumus****Päämaalaji** hieno hiekka <0,2 mm**Pääsekoite:** noki**Muut sekoitteet** hiili**Kerroksen ominaisuudet** tiivis**Homogeenisuus/ainenosien jakautuminen** tasainen**Kerroksen väri:** harmaanmusta**Yksikön raja:** selkeä**Häiriöt:** rakennuksen perustus**Kaivannon muoto tasossa:** –**Kaivannon muoto profiilissa:** –**Kerrostyyppi:** palo- tai kulotuskerros**Kuvaus:** Harmaanmusta, nokinen ja vähän hiilinen hieno hiekka valvotun alueen koillisprofiilissa. Kerroksen yläpinnalla oli palanutta hiekkaa. Mahdollinen palokerros. Kerros dokumentoitiin vain koillisprofiilissa, ei tasossa.**Ajoitusarvio:** vanhempi kuin SY10**Stratigrafia****Yllä:** SY10**Alla:** SY6**Saman aikainen kuin:** –**Liittyy rakenteeseen:** –**Liittyy kaivantoon:** –**Kaivanto täyttynyt:** –**Leikkaa yksiköitä:** –**Yksikköä leikkaa:** rakennuksen perustus**Löydöt:** –**Kartat:** -**Näytteet:** –**Päiväys:** 5.11.2015 **Täytti:** Terhi Taipaleenmäki; Terhi Tanska

Tornio Suensaari, Välikatu 9

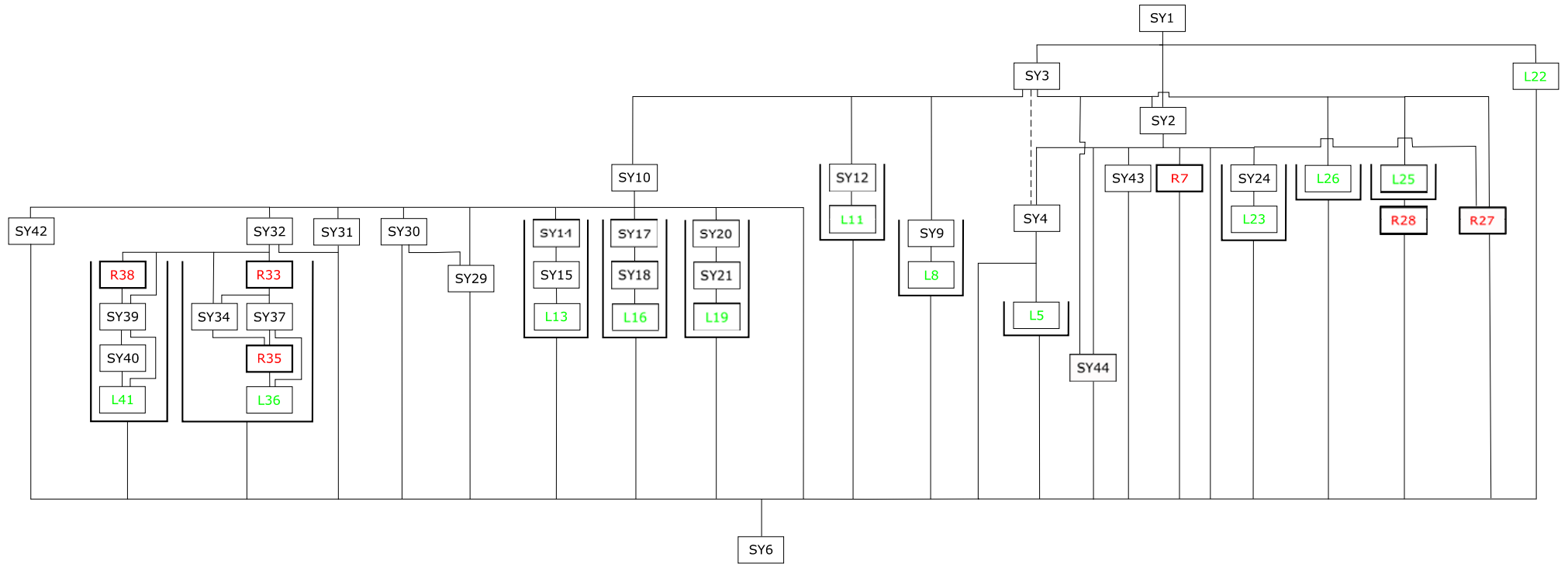
**Yksikkönumero: 43****Yksikön tyyppi: Maakerros****Laajuus:** alueen luoteisosassa, rakennuksen kohdalla**Paksuus:** 12-20 cm**Kaivaustapa:** kaivinkone, lapio**Kerroskoostumus****Päämaalaji** hieno hiekka <0,2 mm; hiesu**Pääsekoite:** –**Muut sekoitteet** –**Kerroksen ominaisuudet** modernin toiminnan sekoittama; sekoittunut**Homogeenisuus/aineosien jakautuminen** epätasainen**Kerroksen väri:** ruskea**Yksikön raja:** selkeähkö**Häiriöt:** –**Kaivannon muoto tasossa:** –**Kaivannon muoto profiilissa:** –**Kerrostyyppi:** kaivannosta kertaalleen kaivettua sekoittunutta maata**Kuvaus:** Valvotun alueen luoteisosassa ollut sekoittunut/kertaalleen kaivettu maa rakennusjätteen SY2 alla. Kerros oli alueella olleiden kulttuurikerrosten ja pohjamaan sekainen. Kerroksen päällä olivat v. 1982 puretun rakennuksen perustukset, jotka oli jätetty paikoilleen purkujätekerrokseen SY2.**Ajoitusarvio:** 1900-luku**Stratigrafia****Yllä:** SY2**Alla:** SY6**Saman aikainen kuin:** –**Liittyy rakenteeseen:** R7?**Liittyy kaivantoon:** –**Kaivanto täyttynyt:** –**Leikkaa yksiköitä:** –**Yksikköä leikkaa:** –**Löydöt:** –**Kartat:** Kartta 4**Näytteet:** –**Päiväys:** 5.11.2015 **Täytti:** Terhi Taipaleenmäki

Tornio Suensaari, Välikatu 9

**Yksikkönumero: 44****Yksikön tyyppi: Maakerros****Laajuus:** n. 70 x 300 cm**Paksuus:** 2-7 cm**Kaivaustapa:** lasta, lapio, kaivinkone**Kerroskoostumus****Päämaalaji** hiili; noki**Pääsekoite:****Muut sekoitteet****Kerroksen ominaisuudet** pehmeä**Homogeenisuus/ainesosien jakautuminen** tasainen**Kerroksen väri:** Musta**Yksikön raja:** Selkeä**Häiriöt:** Katukivikaivanto ajoradan reunassa**Kaivannon muoto tasossa:** -**Kaivannon muoto profilissa:** -**Kerrostyyppi:** palo- tai kulotuskerros

Kuvaus: Tutkimusalueen lounaisreunalta havaittu kapea-alainen palokerros. Pääosin vanhan ruohottuneen jalkakäytävän alla. Alla puhdas pohjamaa SY6. sekä pari suurehkoa (50 x 70 ja 50 x 60 cm kokoista) luonnonkiveä, jotka saattavat liittyä johonkin alueella ennen olleeseen rakenteeseen.

Ajoitusarvio: Vanhempi kuin paikalta vuonna 1982 puretut rakennukset?**Stratigrafia****Yllä:** SY2, SY3**Alla:** SY6**Saman aikainen kuin:****Liittyy rakenteeseen:****Liittyy kaivantoon:****Kaivanto täyttynyt:****Leikkaa yksiköitä:****Yksikköä leikkaa:****Löydöt:** -**Kartat:** Kartta 4**Näytteet:** -**Päiväys:** 2.3.2016 **Täytti:** Terhi Tanska



ID	Ala_nro	Kunta	Kohde	Aihe	Kommentti	Suunta	Pvm	Vuosi	Tyyppi	Kuvaaja
AKDG4495	1	Tornio	Suensaari, Välikatu 9	Aloituskuva - pintamaan poisto.	yleiskuva	itä	2.11.	2015	digi	TJT
AKDG4495	2	Tornio	Suensaari, Välikatu 9	Aloituskuva - pintamaan poisto.	yleiskuva	koillinen	2.11.	2015	digi	TJT
AKDG4495	3	Tornio	Suensaari, Välikatu 9	Aloituskuva - pintamaan poisto.	työkuva	luode	2.11.	2015	digi	TJT
AKDG4495	4	Tornio	Suensaari, Välikatu 9	Pintamaan poisto	työkuva	itä	2.11.	2015	digi	TJT
AKDG4495	5	Tornio	Suensaari, Välikatu 9	Pintamaan poisto		itä	2.11.	2015	digi	TJT
AKDG4495	6	Tornio	Suensaari, Välikatu 9	Pintamaa SY1		länsi	2.11.	2015	digi	TJT
AKDG4495	7	Tornio	Suensaari, Välikatu 9	Pintamaa SY1		lounas	2.11.	2015	digi	TJT
AKDG4495	8	Tornio	Suensaari, Välikatu 9	Purkujätekerros SY2		lounas	2.11.	2015	digi	TJT
AKDG4495	9	Tornio	Suensaari, Välikatu 9	Purkujätekerroksen SY2 poisto.	työkuva	lounas	2.11.	2015	digi	TJT
AKDG4495	10	Tornio	Suensaari, Välikatu 9	SY2 ja R7.		itä	2.11.	2015	digi	TJT
AKDG4495	11	Tornio	Suensaari, Välikatu 9	Kaakkoisprofiili - SY1, SY2, SY4, L5, SY6.	profiilikuva	kaakko	2.11.	2015	digi	TJT
AKDG4495	12	Tornio	Suensaari, Välikatu 9	Kaakkoisprofiili - SY1, SY2, SY4, L5, SY6.	profiilikuva	kaakko	2.11.	2015	digi	TJT
AKDG4495	13	Tornio	Suensaari, Välikatu 9	Kaakkoisprofiili - L5.	profiilikuva	kaakko	2.11.	2015	digi	TJT
AKDG4495	14	Tornio	Suensaari, Välikatu 9	Eteläprofiili - tontin kulma. SY1, SY2, SY4, SY6.	profiilikuva	etelä	2.11.	2015	digi	TJT
AKDG4495	15	Tornio	Suensaari, Välikatu 9	Lounaisprofiili - SY2, SY6, SY10.	profiilikuva	lounas	2.11.	2015	digi	TJT
AKDG4495	16	Tornio	Suensaari, Välikatu 9	Rakenteeseen R7 kuulunut suurikokoinen luonnonkivi.	työkuva	kaakko	2.11.	2015	digi	TMT
AKDG4495	17	Tornio	Suensaari, Välikatu 9	Rakenteeseen R7 kuulunut suurikokoinen luonnonkivi.	työkuva	kaakko	2.11.	2015	digi	TMT
AKDG4495	18	Tornio	Suensaari, Välikatu 9	L8 - nuolen vieressä kohta, josta tuli punasaviastian palasia ja nappeja (SY9).		kaakko	2.11.	2015	digi	TMT
AKDG4495	19	Tornio	Suensaari, Välikatu 9	L8 ja SY9.		kaakko	2.11.	2015	digi	TJT
AKDG4495	20	Tornio	Suensaari, Välikatu 9	SY3, L8, SY9, L11, SY12, L13, L16, L19.		länsi	3.11.	2015	digi	TMT
AKDG4495	21	Tornio	Suensaari, Välikatu 9	SY10, L19, L16, SY6.	profiilikuva	lounas	3.11.	2015	digi	TMT
AKDG4495	22	Tornio	Suensaari, Välikatu 9	SY10, L16, L13, SY6.	profiilikuva	lounas	3.11.	2015	digi	TMT
AKDG4495	23	Tornio	Suensaari, Välikatu 9	L11, SY12, L8, SY9.	profiilikuva	luode	3.11.	2015	digi	TMT
AKDG4495	24	Tornio	Suensaari, Välikatu 9	L11, SY12, L8, SY9 - mitan kanssa.	profiilikuva	luode	3.11.	2015	digi	TMT
AKDG4495	25	Tornio	Suensaari, Välikatu 9	L13, SY14, SY15.	profiilikuva	lounas	3.11.	2015	digi	TMT
AKDG4495	26	Tornio	Suensaari, Välikatu 9	L19, SY20, SY21.	profiilikuva	lounas	3.11.	2015	digi	TMT
AKDG4495	27	Tornio	Suensaari, Välikatu 9	Lounaisprofiili - SY2, R7, SY10, SY6. 3.-5. aidan väli.	profiilikuva	lounas	3.11.	2015	digi	TJT
AKDG4495	28	Tornio	Suensaari, Välikatu 9	Lounaisprofiili - SY10, SY6. 5.-6. aidan väli.	profiilikuva	lounas	3.11.	2015	digi	TJT
AKDG4495	29	Tornio	Suensaari, Välikatu 9	L22 valvotun alueen kaakkoisreunalla.		kaakko	3.11.	2015	digi	TMT

AKDG4495	30	Tornio	Suensaari, Välikatu 9	L13, SY14.		etelä	3.11.	2015	digi	TJT
AKDG4495	31	Tornio	Suensaari, Välikatu 9	L16, SY17.		etelä	3.11.	2015	digi	TJT
AKDG4495	32	Tornio	Suensaari, Välikatu 9	L19, SY20.		etelä	3.11.	2015	digi	TJT
AKDG4495	33	Tornio	Suensaari, Välikatu 9	L23, SY24, SY4.		länsi	3.11.	2015	digi	TMT
AKDG4495	34	Tornio	Suensaari, Välikatu 9	L23, SY24, SY4.		länsi	3.11.	2015	digi	TMT
AKDG4495	35	Tornio	Suensaari, Välikatu 9	SY3 sepelin alta esiintullut kaapeli ja betoni.		kaakko	4.11.	2015	digi	TMT
AKDG4495	36	Tornio	Suensaari, Välikatu 9	SY2 perustus alueen luoteisosassa.		koillinen	4.11.	2015	digi	TMT
AKDG4495	37	Tornio	Suensaari, Välikatu 9	Kaakkoisprofiili - itänurkka.		kaakko	4.11.	2015	digi	TJT
AKDG4495	38	Tornio	Suensaari, Välikatu 9	Koillisprofiili -itänurkasta luoteeseen.		koillinen	4.11.	2015	digi	TJT
AKDG4495	39	Tornio	Suensaari, Välikatu 9	Koillisprofiili -itänurkka.		koillinen	4.11.	2015	digi	TJT
AKDG4495	40	Tornio	Suensaari, Välikatu 9	Koillisprofiili - edellisestä kuvasta luoteeseen.		koillinen	4.11.	2015	digi	TJT
AKDG4495	41	Tornio	Suensaari, Välikatu 9	Koillisprofiili - edellisestä kuvasta luoteeseen.		koillinen	4.11.	2015	digi	TJT
AKDG4495	42	Tornio	Suensaari, Välikatu 9	SY2 perustus alueen luoteisosassa - betonia.		itä	4.11.	2015	digi	TJT
AKDG4495	43	Tornio	Suensaari, Välikatu 9	SY29, SY30 ja L23.	yleiskuva	etelä	4.11.	2015	digi	TMT
AKDG4495	44	Tornio	Suensaari, Välikatu 9	SY29 ja SY30.		kaakko	4.11.	2015	digi	TMT
AKDG4495	45	Tornio	Suensaari, Välikatu 9	SY29 ja SY30.		koillinen	4.11.	2015	digi	TMT
AKDG4495	46	Tornio	Suensaari, Välikatu 9	SY29, SY30 ja SY10.		länsi	4.11.	2015	digi	TMT
AKDG4495	47	Tornio	Suensaari, Välikatu 9	Koillisprofiili - jatkuu edellisestä pätkästä luoteeseen.	profiilikuva	länsi	5.11.	2015	digi	TMT
AKDG4495	48	Tornio	Suensaari, Välikatu 9	Koillisprofiili - L23, SY10.	profiilikuva	koillinen	5.11.	2015	digi	TMT
AKDG4495	49	Tornio	Suensaari, Välikatu 9	Koillisprofiili - SY10, SY31, SY6.	profiilikuva	koillinen	5.11.	2015	digi	TMT
AKDG4495	50	Tornio	Suensaari, Välikatu 9	Koillisprofiili - SY10, SY31, SY6, SY32, R33, SY37, R35, L36, SY34.	profiilikuva	koillinen	5.11.	2015	digi	TMT
AKDG4495	51	Tornio	Suensaari, Välikatu 9	Koillisprofiili - L36.	profiilikuva	koillinen	5.11.	2015	digi	TMT
AKDG4495	52	Tornio	Suensaari, Välikatu 9	Koillisprofiili - leikkauksien L41 ja L36 välinen alue.	profiilikuva	koillinen	5.11.	2015	digi	TMT
AKDG4495	53	Tornio	Suensaari, Välikatu 9	Koillisprofiili - L41 ja L36.	profiilikuva	koillinen	5.11.	2015	digi	TMT
AKDG4495	54	Tornio	Suensaari, Välikatu 9	Koillisprofiili - SY10, SY32, R38, SY39, SY40, L41.	profiilikuva	koillinen	5.11.	2015	digi	TMT
AKDG4495	55	Tornio	Suensaari, Välikatu 9	Koillisprofiili - L41 ja SY42.	profiilikuva	koillinen	5.11.	2015	digi	TMT
AKDG4495	56	Tornio	Suensaari, Välikatu 9	Koillisprofiili - SY10, SY42.	profiilikuva	koillinen	5.11.	2015	digi	TMT
AKDG4495	57	Tornio	Suensaari, Välikatu 9	Koillisprofiili - SY2 perustus, SY42.	profiilikuva	koillinen	5.11.	2015	digi	TMT
AKDG4495	58	Tornio	Suensaari, Välikatu 9	Koillisprofiili - SY2 perustus, SY42, SY43.	profiilikuva	koillinen	5.11.	2015	digi	TMT
AKDG4495	59	Tornio	Suensaari, Välikatu 9	Koillisprofiili - SY2 perustus, SY43.	profiilikuva	koillinen	5.11.	2015	digi	TMT
AKDG4495	60	Tornio	Suensaari, Välikatu 9	Koillisprofiili - SY2 perustus, SY43.	profiilikuva	koillinen	5.11.	2015	digi	TMT

AKDG4495	61	Tornio	Suensaari, Välikatu 9	Koillisprofiili - SY2 perustus.	profiilikuva	koillinen	5.11.	2015	digi	TMT
AKDG4495	62	Tornio	Suensaari, Välikatu 9	Koillisprofiili - pohjoisnurkka. SY2 perustus, SY43.	profiilikuva	koillinen	5.11.	2015	digi	TMT
AKDG4495	63	Tornio	Suensaari, Välikatu 9	Luoteisprofiili - pohjoisnurkka.	profiilikuva	luode	5.11.	2015	digi	TMT
AKDG4495	64	Tornio	Suensaari, Välikatu 9	Koillisprofiili - pohjoisnurkka.	profiilikuva	koillinen	5.11.	2015	digi	TMT
AKDG4495	65	Tornio	Suensaari, Välikatu 9	Koillisprofiili - itänurkka.	profiilikuva	itä	5.11.	2015	digi	TMT
AKDG4495	66	Tornio	Suensaari, Välikatu 9	Paalu pohjamaassa Välikadun varrella.	lähikuva	pohjoinen	5.11.	2015	digi	TMT
AKDG4495	67	Tornio	Suensaari, Välikatu 9	Puu Välikadun varrella.	lähikuva	pohjoinen	5.11.	2015	digi	TMT
AKDG4495	68	Tornio	Suensaari, Välikatu 9	Palokerros kivien välissä Välikadun varrella.		kaakko	5.11.	2015	digi	TJT
AKDG4495	69	Tornio	Suensaari, Välikatu 9	Palokerros kivien välissä Välikadun varrella.		luode	5.11.	2015	digi	TJT
AKDG4495	70	Tornio	Suensaari, Välikatu 9	Palokerros kivien välissä Välikadun varrella. Kaksi paalua.		kaakko	5.11.	2015	digi	TJT
AKDG4495	71	Tornio	Suensaari, Välikatu 9	Paalut Välikadun varrella.	lähikuva	pohjoinen	5.11.	2015	digi	TJT
AKDG4495	72	Tornio	Suensaari, Välikatu 9	Paalut Välikadun varrella.	lähikuva	pohjoinen	5.11.	2015	digi	TJT
AKDG4495	73	Tornio	Suensaari, Välikatu 9	Koillisprofiili - L41, SY40, SY39.	profiilikuva	koillinen	5.11.	2015	digi	TJT
AKDG4495	74	Tornio	Suensaari, Välikatu 9	Koillisprofiili - L41, SY40, SY39. Kaivannon alaosa.	profiilikuva	koillinen	5.11.	2015	digi	TJT
AKDG4495	75	Tornio	Suensaari, Välikatu 9	Lopetuskuva		etelä	5.11.	2015	digi	TJT
AKDG4495	76	Tornio	Suensaari, Välikatu 9	Lopetuskuva		etelä	5.11.	2015	digi	TJT
AKDG4495	77	Tornio	Suensaari, Välikatu 9	Lopetuskuva		itä	5.11.	2015	digi	TJT
AKDG4495	78	Tornio	Suensaari, Välikatu 9	Lopetuskuva		länsi	5.11.	2015	digi	TJT
AKDG4495	79	Tornio	Suensaari, Välikatu 9	Lopetuskuva		lounas	5.11.	2015	digi	TJT

Nro	Alue	Yksikkö	Päämateriaali	Materiaali	Laji	Kuvaus	Kpl	Mitat_cm	Paino_g	Muuta
1	Alueen länsinurkka	SY9	Metalli	Messinki	Hylsy	Hylsy, joka kapenee luotia kohti - luotia ei enää ole. Hylsyn kannassa on merkintä W 40 - " W " on klo 12:sta ja "40" klo 6:ssa. Hylsy on todennäköisesti Winchesterin vuoden 1940 patruunasta (Yhdysvaltalaiset patruunat http://www.waffenlager.net/ammo/762x53r.html).	1	Kokonaispituus 5 cm, hylsyn kanta \varnothing 1,4 cm, luodin kohta \varnothing 9-10 mm	10	Esinekuvataulut: kuva 1.
2	Alueen länsinurkka	SY9	Metalli	Metalliseos	Nappi	Neljä kuperaa nappia joissa on kuvattuna suomileijona. Kahden napin taustapuolella on teksti: *J. MERIVAARA * HELSINKI. Kaikissa napeissa on kiinnityslenkki.	4	\varnothing 2,2 cm	12	Esinekuvataulut: kuva 1.
3	Alueen länsinurkka	SY9	Metalli	Rauta?	Lukko?	Mahdollisesti polkupyörän runkolukko?	1	\varnothing 11,5 cm, pituus 14 cm	275	Esinekuvataulut: kuvat 2 ja 3.
4	Alueen länsinurkka	SY10	Metalli	Rauta	Levy	Epäsäännöllisen muotoisia metallilevynpaloja.	2		7	
5	Alueen länsinurkka	SY10	Metalli	Rauta	Naula	Suurikokoinen taottu naula ja pienempi teollisemman oloinen naula. Suuremman naulan läpileikkaus on neliömäinen.	2		59	
6		SY10/L13	Metalli	Rauta	Levy	Soikeahko levynpala, joka on katkennut toisesta päästään. Levyn keskellä on mahdollisesti ollut läpireikä - avainhela? Toinen levynpaloista on epäsäännöllisen muotoinen.	2		38	
7		SY10/L13	Metalli	Rauta	Naula	Ruostunut rautanaula.	1		8	
8		SY14/L13	Metalli	Rauta	Naula	Suurikokoinen taottu naula, joka on vääntynyt. Naulan läpileikkaus on neliömäinen.	1		52	
9		SY20/L19	Metalli	Rauta	Naula	Naula josta puuttuu pää.	1		5	

Tornio Suensaari, Välikatu 9 - Konekaivun kaupunkiarkeologinen valvonta

T. Tanska 2015

Esinekuvataulut

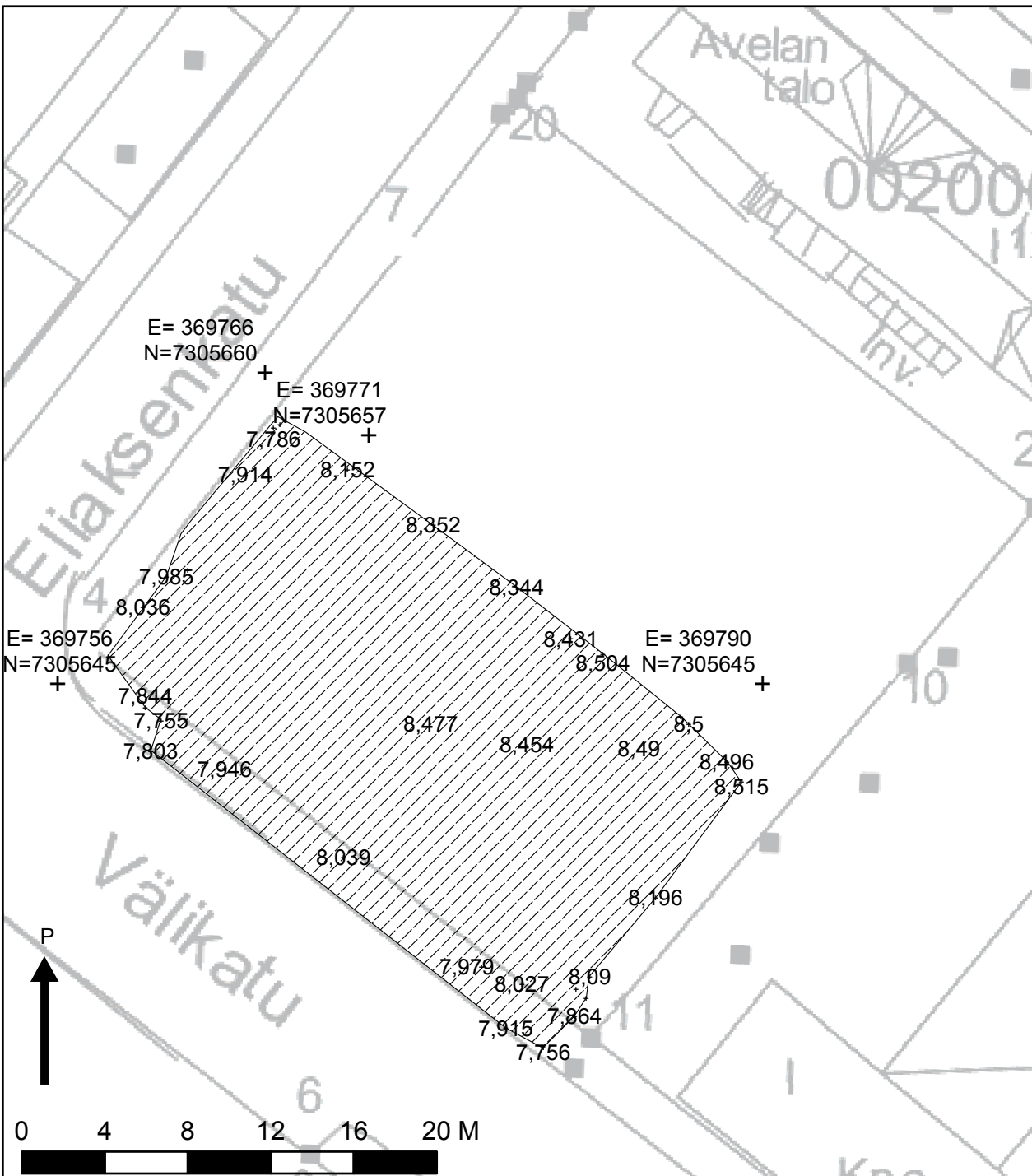


Kuva 1. Poistettu löytö nro 1 ja 2. Hylsy ja neljä nappia. Napeissa on kuvattuna suomileijona.



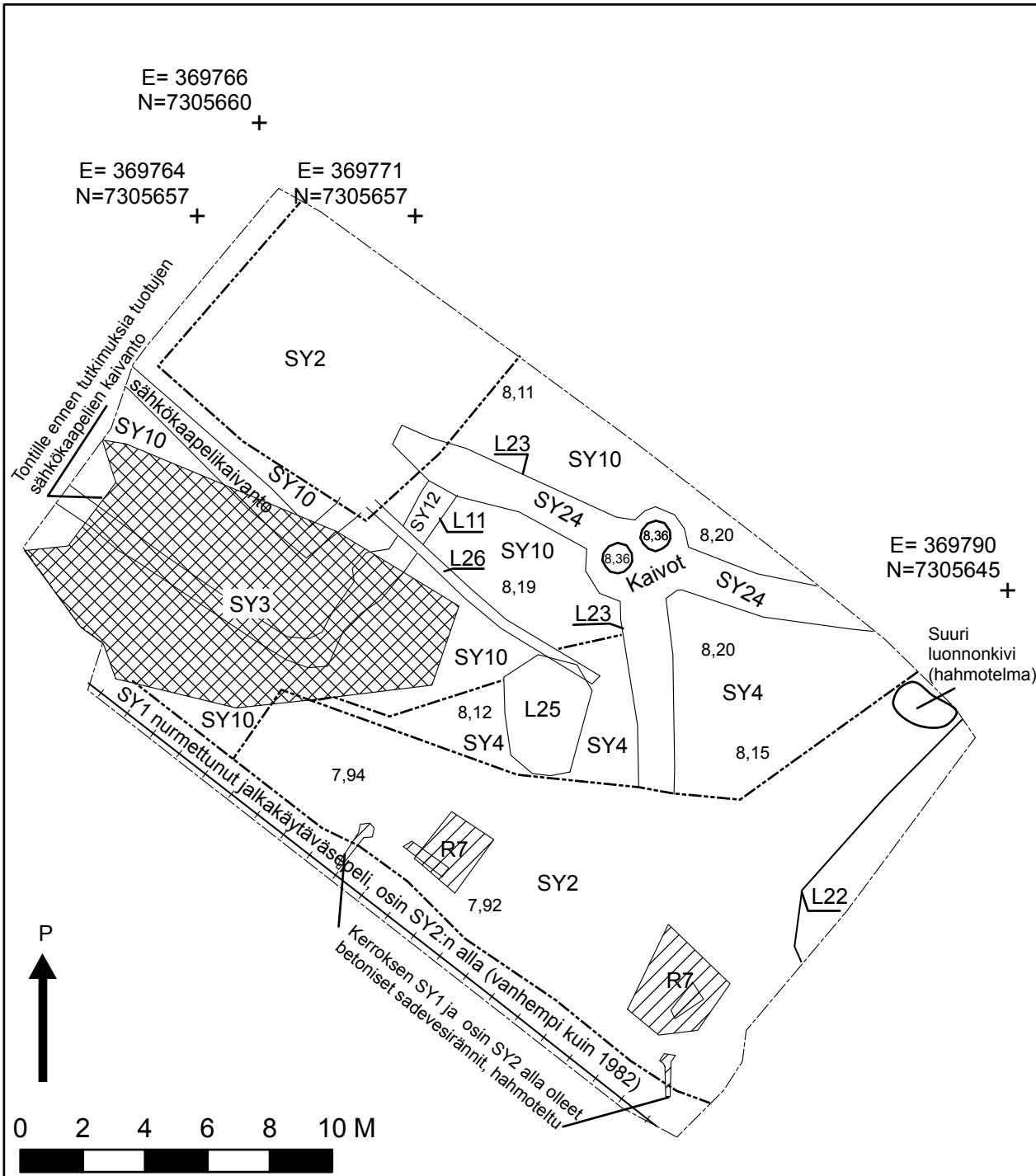
Kuva 2 ja 3. Poistettu löytö nro 3. Runkolukko?


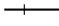

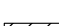


Kartta nro	Selite	Mittakaava	Paperi
Kartta 1	Yleiskartta. Tutkimusalueen sijainti ja SY1 pintakerroksen pintakorkeudet m mpy (N2000)	1:300	A4
Kartta 2	Tasokartta. Tutkimusalue pintakerroksen SY1 poiston jälkeen; aluetta leikanneet modernit kaivannot, sekä vuonna 1982 purettujen rakennusten purkujätekerrokset. Yksiköt: R7, modernit yksiköimättömät kaivannot, L11, L22, L23, L25, L26, SY2, SY3, SY4, SY10, SY12, SY24	1:200	A4
Kartta 3	Tasokartta. Purku- ja tasoitekerrosten SY2 ja SY3 poiston jälkeen. Yksiköt: R7, R27, R28, L8, L11, L23, L25, L26, SY4, SY6, SY9, SY10, SY12, SY24	1:200	A4
Kartta 4	Tasokartta. Alimmat rakenteet ja maakerrokset. Tutkimusalueen keskiosan mahdollinen rakennusjäännös SY29 ja eteläreunan palokerros SY44, sekä R27 paalut ja kuoppajäännökset L13, L16, L19 ja L41 sekä L36.	1:100	A3



SY1 ja kaivausalueen reuna, SY1 m mpy

<p>TORNIO Suensaari, Välikatu 9 Konekaivun kaupunkiarkeologinen valvonta</p> <p>T.Tanska 2015</p>	<p>YLEISKARTTA Kaivausalueen sijainti ja SY1 pintakerros</p>	
<p>Mittausdokumentointi: Tutkimusryhmä Koordinaatisto: ETRS-TM35FIN, N2000 Taustakartta: Tornion kaupungin kantakartta 2000 (c) Tornion kaupunki Puht.piiro: T.Tanska</p>	<p>MUSEOVIRASTO, ARKISTO JA ARKEOLOGISET KOKOELMAT, HELSINKI</p> <p>Sturenkatu 2a PL913 00101 HKI</p>	<p>Mittakaava 1:300</p> <p>Kartta 1</p>



-  Kaivausalueen reuna
-  Katukivien kaivanto alueen reunassa
-  Kaivannot täytöineen
-  Maayksikköjen raja
-  R7 betonoidut rakennejäänökset kerroksessa SY2 ja sen alla (mitattu alueina)
-  SY3 Kerroksellinen tasauskerros (hahmotelma, ei mitattu alueena kentällä)

TORNIO
 Suensaari, Välikatu 9
 Konekaivun
 kaupunkiarkeologinen
 valvonta

T.Tanska 2015

Mittausdokumentointi:
 Tutkimusryhmä

Koordinaatisto:
 ETRS-TM35FIN, N2000

Puht.piirto: T.Tanska

TASOKARTTA

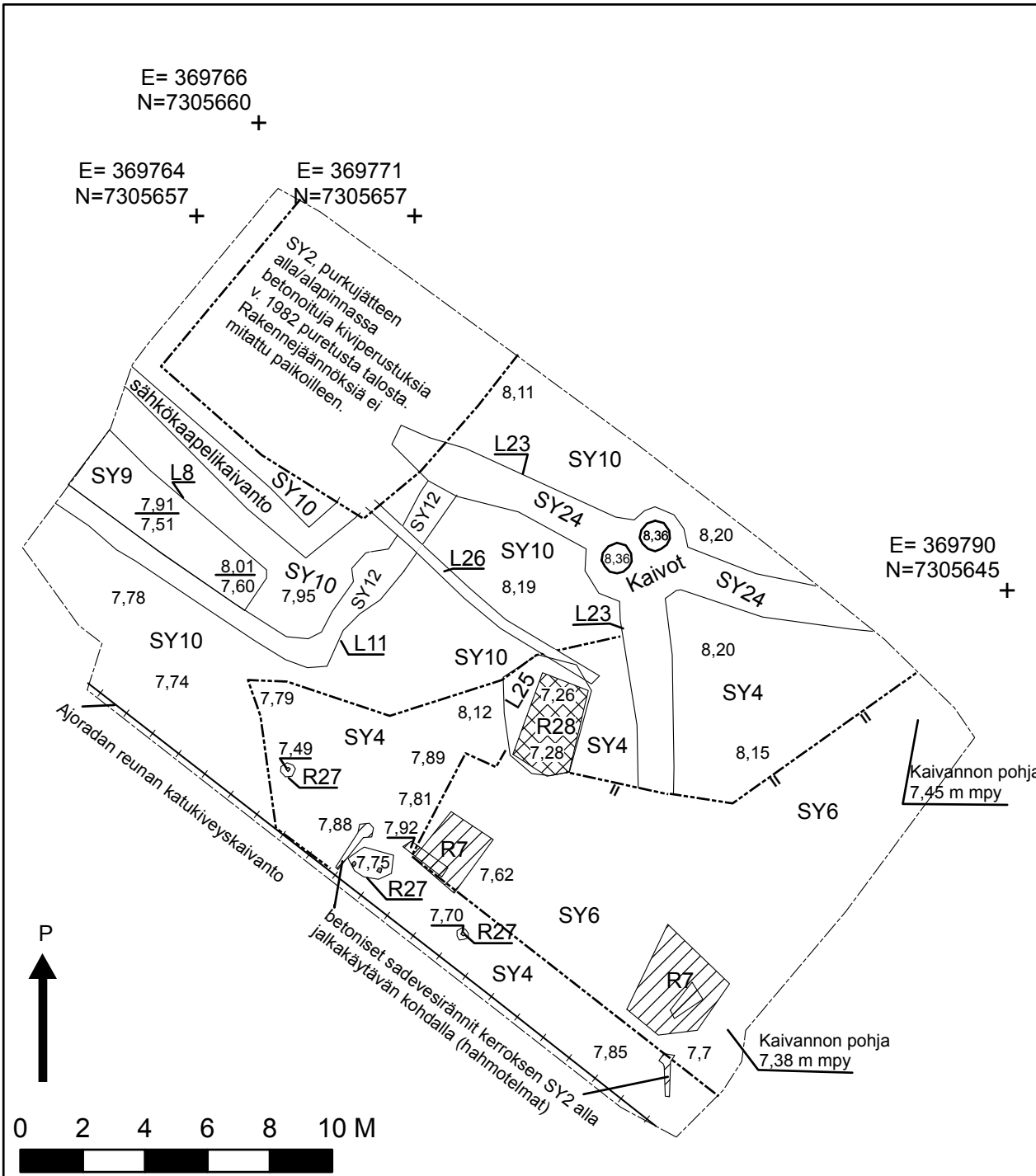
R7
 modernit kaivannot,
 L11, L22, L23, L25, L26
 SY2, SY3, SY4, SY10, SY12
 SY24


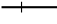
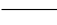
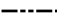

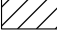

MUSEOVIRASTO, ARKISTO JA
 ARKEOLOGISET KOKOELMAT,
 HELSINKI

Sturenkatu 2a
 PL913
 00101 HKI

Mittakaava 1:200

Kartta 2



-  Kaivausalueen reuna
-  Katukivien kaivanto alueen reunassa
-  Kaivannot täytöineen
-  Maayksikköjen raja
-  R28 kivi- ja tiilialue
-  R7 betonoidut rakennejäänökset kerroksessa SY2 ja sen alla (mitattu alueina)
-  Paalukaivanto ja puupaalu
- $\frac{8,01}{7,60}$ Yksikön pinta- ja pohjakorkeus m mpy (N2000)

TORNIO
Suensaari, Välikatu 9
Konekaivun
kaupunkiarkeologinen
valvonta

T.Tanska 2015

Mittausdokumentointi:
Tutkimusryhmä

Koordinaatisto:
ETRS-TM35FIN, N2000

Puht.piirto: T.Tanska

TASOKARTTA

R7, R27, R28
L8, L11, L23, L25, L26
SY4, SY6, SY9, SY10, SY12
SY24

MUSEOVIRASTO, ARKISTO JA
ARKEOLOGISET KOKOELMAT,
HELSINKI

Sturenkatu 2a
PL913
00101 HKI

Mittakaava 1:200

Kartta 3

E= 369766
N=7305660

73

E= 369764
N=7305657

E= 369771
N=7305657

Lopetustaso:
kaivannon pohja 7,34

Lopetustaso:
kaivannon pohja 7,32

SY43

SY39,
puut kerroksesta R38

Kaivannot L36 ja L41, sekä niihin liittyvät rakenteet ja maakerrokset
havaittiin pääosin vasta kaivannon profiilista

SY6

SY29 kivialue

SY30 maatonut puusilppu

Lopetustaso:
kaivannon pohja 7,47

SY14
L13

SY17
L16

SY20
L19

SY12
L11

SY6

Lopetustaso:
kaivannon pohja 7,6

SY6

L25

7,49
R27

SY6

Lopetustaso:
kaivannon pohja 7,42

SY6

Ajoradan reunan katukiveyskaivanto

R27

SY44 palokeros ja sen alla olleet luonnonkivet

7,75
7,78
7,74
7,70
7,71
R27

- Puu
- Kivi
- Paalukaivanto ja puupaalu
- $\frac{8,01}{7,60}$ Yksikön pinta- ja pohjakorkeus m mpy (N2000)
- Kaivannon pohjan reuna
- Leikkaukset
- Katukivien kaivanto alueen reunassa
- Maayksikköjen raja
- SY29 kivialue
- Palokeros SY44
- Kaivausalueen reuna

0 1 2 3 4 5 M

TORNIO
Suensaari, Välikatu 9
Konekaivun
kaupunkiarkeologinen
valvonta

T.Tanska 2015

Mittausdokumentointi:
Tutkimusryhmä

Koordinaatisto:
ETRS-TM35FIN, N2000

Puht.piirto: T.Tanska

TASOKARTTA

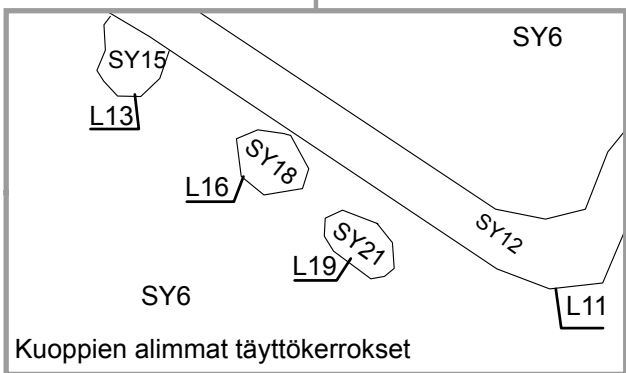
Alimmat rakenteet ja maakerrokset
R27, R33, R38
L11, L13, L16, L19, L23, L25,
L36, L41
SY6, SY12, SY14, SY15, SY17,
SY18, SY20, SY21, SY24, SY29,
SY30, SY31, SY39, SY43, SY44

MUSEOVIRASTO, ARKISTO JA
ARKEOLOGISET KOKOELMAT,
HELSINKI

Sturenkatu 2a
PL913
00101 HKI

Mittakaava 1:100

Kartta 4



Maanäytelistä Tornio Suensaari Välikatu 9 (Tornio-15)

T.Tanska 2015

nro	laji	yksikkö	pvm	näyttenottaja	muuta
1	maanäyte	SY17, kaivannon L16 täyttö	3.11.2015	Saara Tuovinen	analysoitu