

**Evijärvi
Joensuu 1 ja 3
Maakaapelilinjojen
tarkkuusinventointi
2014**



**Timo Jussila
Timo Sepänmaa**



Tilaja: Elenia Oy

Sisältö

Perustiedot	2
Yleiskartat	3
Inventointi	4
Joensuu 1	4
Joensuu 3.....	9

Kansikuva: Joensuu 1 kivikautista asuinpaikkaa pellossa tien ja järven välillä, kuvattu kaakkoon.

Perustiedot

Alue: Suuniteltujen maakaapelikaivantojen alue Evijärvi Joensuu 1 (52010048) ja 3 (52010050) kivikautisilla asuinpaikoilla.

Tarkoitus: Selvittää tarkkuusinventoinnin menetelmin onko maakaapelilinjoilla kiinteää muinaisjäännöstä.

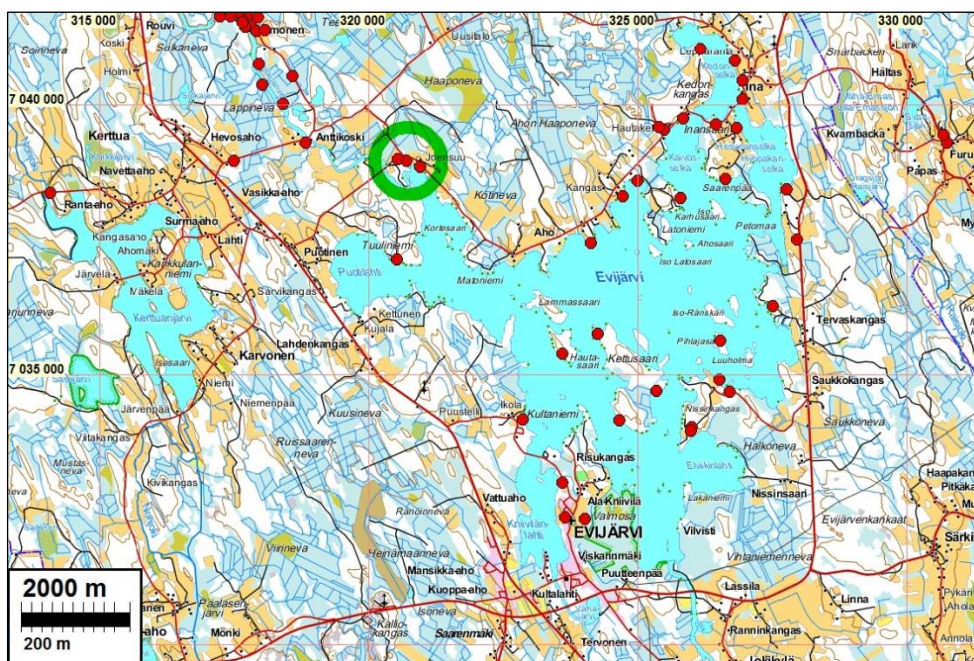
Työaika: Syyskuun alussa v. 2014.

Kustantaja: Elenia Oy

Tutkimuslupa: MV/94/05.04.01.02/2014

Tekijät: Mikroliitti Oy, Timo Jussila ja Timo Sepänmaa . Raportti T. Jussila.

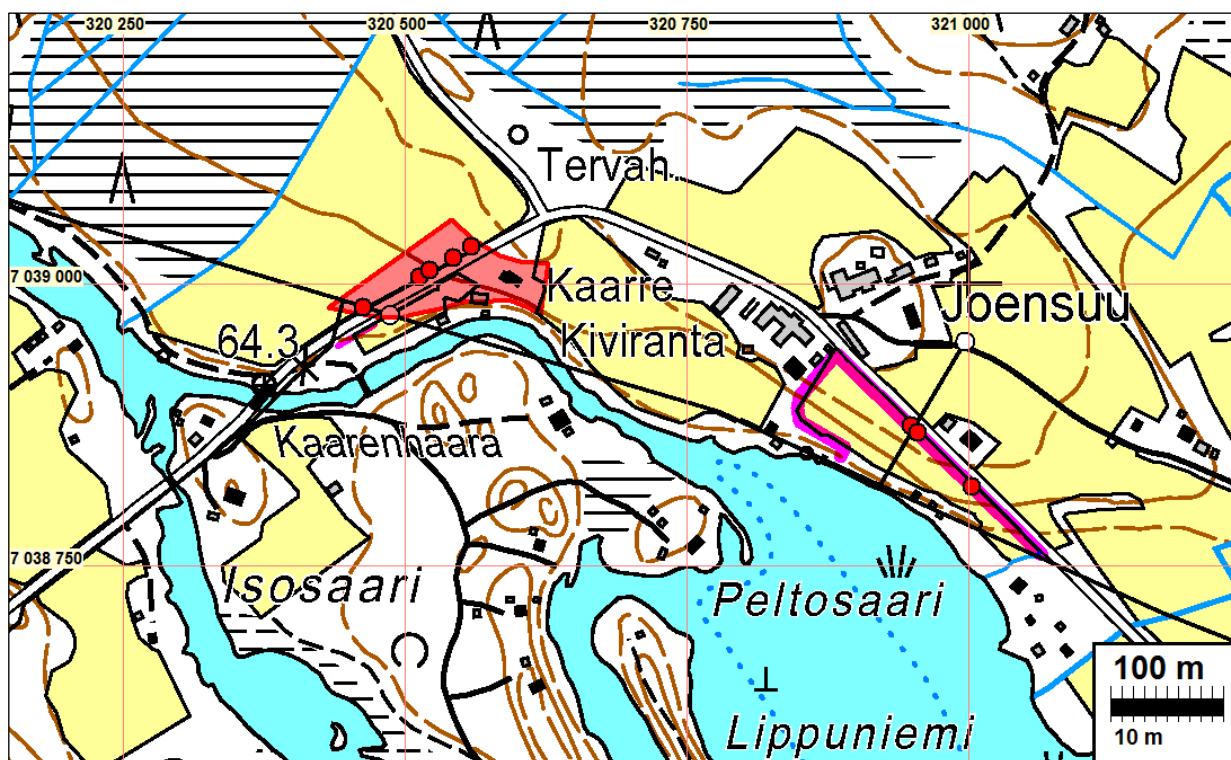
Tulokset: Joensuu 3 kivikautinen asuinpaikka laajeni tien pohjoispuolelle joten tien pohjoisreunaan suunnitellulla maakaapelilinjalla on kiinteä muinaisjäännös. Joensuu 1 asuinpaikalla ei maakaapelilinjalla havaittu merkkejä kiinteästä muinaisjäännöksestä. Kolmesta kohdasta löytyi kaapelilinjalla pellon pinnasta kvartsi-iskos. Niiden kohdilla ei koekuopissa havaittu mitään muinaisjäännökseen viittaavaa. On oletettava, että ainakin maakaapelilinjan kohdalla Joensuu 1 muinaisjäännös on suurimmaksi osaksi tuhoutunut usean sadan vuoden ajan jatkuneessa pellonmuokkauksessa. Myöhemmin, inventoinnin jälkeen ja sen tulosten selvittyä, sain tietää, että kaapelointihankkeesta näiden muinaisjäännösten kohdalla on luovuttu.



Tutkimusalue vihreän ympyrän sisällä. Lähialueen muinaisjäännökset punaisin palloin.

Selityksiä: Koordinaatit, kartat ovat ETRS-TM35FIN koordinaatistossa. Kartta ovat Maanmittauslaitoksen maastotietokannasta syksyllä 2014, ellei toisin mainittu. Valokuvia ei ole talletettu mihinkään viralliseen arkistoon, eikä niillä ole mitään kokoelmatunnusta. Valokuvat digitaalisia ja ne ovat tallessa Mikroliitti Oy:n serverillä.

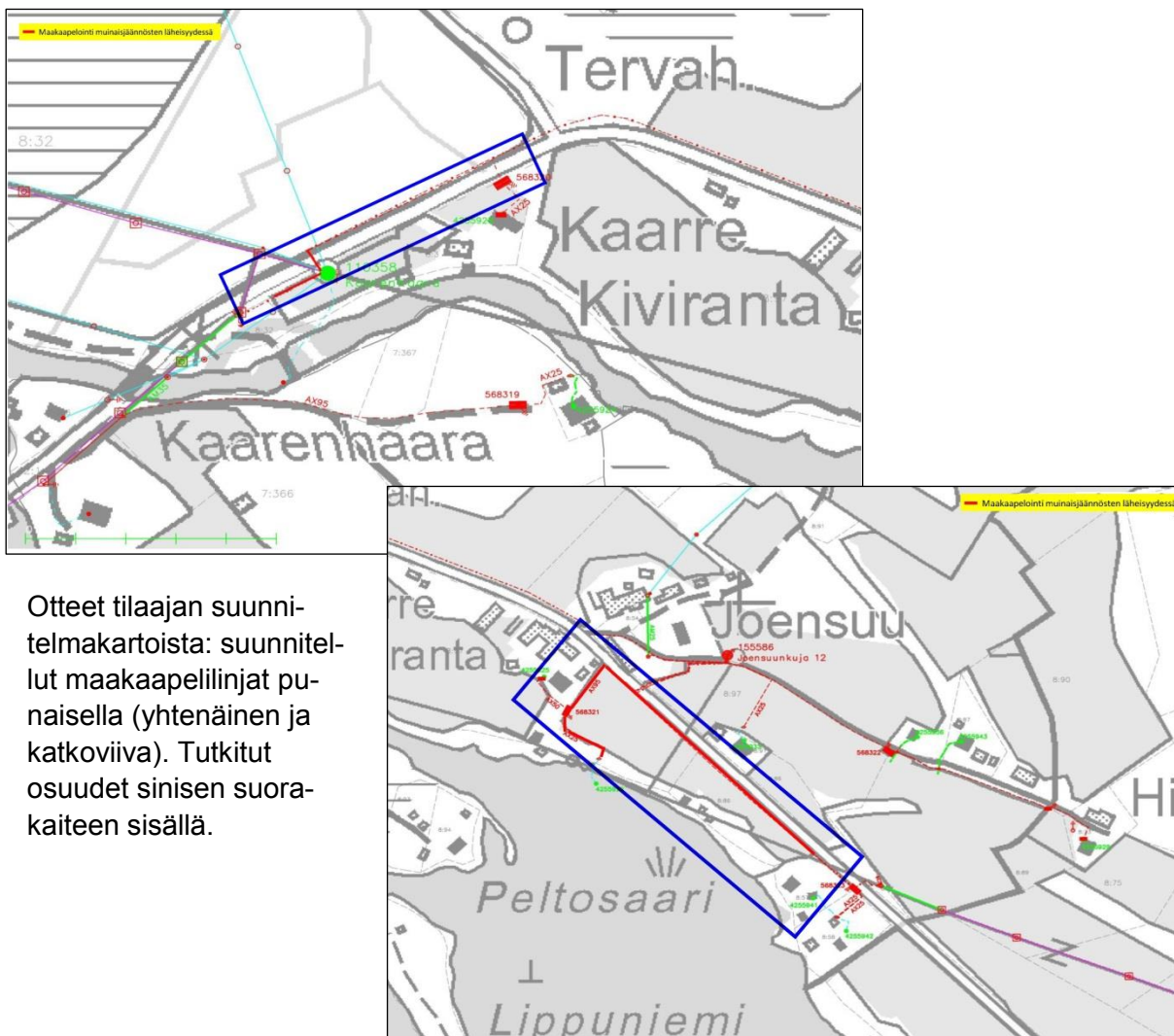
Yleiskartat



Löytöhavainnot punaisin palloin. Joensuu 3 (itäisin) arvioitu rajausta punaisella. Tutkittu maakaappeliinjalla Joensuu 1 asuinpaikalla sinipunaisella



Ote muinaisjäännösrekisterin kartasta. Kivikautiset asuinpaikat Joensuu 1, 2 ja 3. Muinaisjäännösrajaukset 2.9.2014. Joensuu 3 asuinpaikan rajausta ei ulotu rantaan mutta se ulottuu tien lounaispuolelle ja nykyistä rajausta enemmän koilliseen (62.5 m korkeuskäyrän tasalle)



Otteet tilaajan suunnitelmakartoista: suunnitellut maakaapelilinjat punaisella (yhtenäinen ja katkoviiva). Tutkitut osuudet sinisen suorakaiteen sisällä.

Inventointi

Elenia Oy suunnitteli ilmajohtojen korvaamista maakaapelilla Evijärven Lahdenkylässä. Suunnitellut maakaapelilinjat sijoittuvat Joensuu 1-3 kivikautisen asuinpaikkojen kupeeseen. Museovirasto antoi hankkeesta lausunnon 7.8.2014 (MV/106/05.01.00/2014) jossa todettiin että ”ennen kaapelin kaivamista tulee alueella suorittaa arkeologinen tarkkuusinventointi, jossa linjaukselle kaivetaan koekuoppia, joilla selvitetään, onko paikalla kiinteää muinaisjäännöstä ja mahdollista jatkotutkimustarvetta”. Elenia Oy tilasi kyseisen tarkkuusinventoinnin Mikroliitti Oy:ltä 14.8.2014. Mikroliitti Oy sai Museovirastolta tutkimusluvan tarkkuusinventointiin 27.8.2014. Inventoinnin maastotyön tekivät Timo Jussila ja Timo Sepänmaa 3.-4.9.2014, tutkimuksen kannalta erinomaisissa olosuhteissa.

Suunniteltu maakaapeli oli tarkoitus kaivaa Rannantien ja Joensuuntien reunaan n. 1-2 m pellon reunasta. Kaivinkoneessa käytetään 50 cm leveää kauhaa. Kaapeli asennetaan 70 cm syvyyteen ja oja täytetään samalla maa-aineksella, ottaen isommat kivet pois. Tien alitukset tehdään tunkkaamalla tien ali niin, ettei tien pintaa rikota. Samalla ko. alueen tien varrella oleville kiinteistölle menevät sähköilmajohtot puretaan ja niiden tilalle rakennetaan uudet sähkömaakaapelit. Alueen pellot ovat viljelyksessä

Joensuu 1

Asuinpaikan havaitsi Mirja Miettinen v. 1971. Löytöalueen kooksi hän totesi n. 50-300 m, pääasiassa peltorinteen ala- ja keskiosassa. Kohteen tarkasti v. 2013 Vesa Laulumaa. Lisätietoja ei asuinpaikasta silloin saatu. Asuinpaikka sijaitsee lounaaseen viettävässä peltorinteessä. Luoteessa rinne on jyrkähkö mutta se loivenee kaakkoon mentäessä. Pellon ja rannan välillä on n. 1-1,5 m korkea törmä. Paikka on Evijärven laskujoen, Moskuanvirran (Ähtävänjoki) suussa. Virran suussa ollut koskea on perattu 1950-luvulla ja koskesta nostettua maa-ainesta (hyvin kivistä) on läjitetty sen rantaan, mm. tämän asuinpaikan luoteisreunan edustalle jossa nyt on saunarakennus. Rinteen alaosa asuinpaikan luoteispäässä on siis täyttömaata. Maaperä alueella on kohtalaisen kivinen (ei kuitenkaan isoja kiviä joita vain harvassa) hiekkamoreeni. Maaperä pellon muokkauskerroksen alla on varsin tiivistä. Peltorinteen alaosassa muokkauskerros on paksumpi kuin yläosassa, kynnetyn maan valumisen takia. Pellon kaakkoispää laskee vesijätölle, jossa pintamaaperä on mutaa ja liejua. Maaperä vaihtuu eloperäiseksi n. 58-58,5 m korkeustasolla. Pellon pohjoisosassa nousee hieman alle 65 m tasolle. Korkeustason perusteella asuinpaikka ajoittuu keraamiselle kivikaudelle, n. 3500 eKr. jälkeiselle ajalle.

Maakaapelilinja oli suunniteltu kulkeväksi asuinpaikan koillispuolella kulkevan Rannantien laitaan. Kivirannan talon kaakkoispuolelta oli tarkoitus vetää maakaapeli rantaan. Kaapelilinjalle tehtiin koekuoppia n. 5-10 m välein. Kuopat kaivettiin kyntökerroksen alapuolelle. Kuopasta kaivettu maa pöyhittiin ja tarkastettiin löytöjen varalta.

Maaperässä ei missään havaittu viitteitä rakenteista tai kulttuurikerroksista. Kaivetussa maassa ei myöskään havaittu löytöjä. Pellon pinnassa havaittiin kolmessa kohdassa kvartsi-iskos. Vaikuttaa siltä, että asuinpaikka ei ole ulottunut pellon luoteisreunalle, eikä myöskään tien varteen pellon pohjoisosassa. Pellon kaakkoisosassa, missä maasto alkaa viettämään etelään, asuinpaikkaa olisi ollut myös tien reunalla n. 63 m tasolta alkaen alaspäin runsaan 60 m tasolle, miltä väliltä löytöhavainnot. löydöt ovat joko asuinpaikan rakenteettomalta reuna-alueelta mutta mielestäni on todennäköisempää, että asuinpaikka on tien varren pellossa tuhoutunut pitkäaikaisessa peltoviljelyssä. Maaperä alueella on tiivistä ja kivistä moreenia, jolloin löytömateriaalia ei kulkeudu syvemmälle ja on mahdollista, että myöskään rakenteita ei ole - ainakaan liiemmin - kaivettu kovin syvälle, jolloin ne tai useimmat niistä olisivat jääneet myöhempään kyntökerrokseen ja sekoittuneet siihen.



asuinpaikkaa sen kaakkoisosasta luoteeseen.



Asuinpaikan luoteispäätä, maakaapelilinja pellon reunassa rantaan.



Maakaapelilinjaa rannan suunnasta ylärinteeseen koilliseen.
Alla linjaa rinteen yläosassa koilliseen tien varteen.





Rantaa linjalta kaakkoon.



Maakaapelilinjaa tien varressa



Koekuopat



Löytöhavainnot sinipunainen pallo

nro N E (hk = hiekka, krs = kerros)

1 7038861,0 320877,3
0-50 cm kyntökerros
 alla rusehtava hiesuinen maa



2 7038869,3 320843,5
0-20 cm täytemaa, kivikkoinen ja liejuinen

ei kuvaa

3 7038885,0 320852,0
0-50 cm kyntökras
50-53 cm vaalea hk, huuhtoutumiskras A
53-58 cm ruskea hk, rikastumiskras B



4 7038891,0 320854,0
0-41 cm kyntökras
41-44 cm Vaalea hk, huuhtouumiskras A
44-51 cm ruskea hk, rikastumiskras B



5 7038895,0 320857,0
0-33 cm kyntökras
33-47 cm ruskea hk



6 7038900,0 320859,0
0-35 cm kyntökras
35-50 ruskea hk



7 7038904,0 320861,0
0-28 cm kyntökrs
28-40 cm ruskea hk



8 7038906,5 320862,3
0-28 cm kyntökrs
28-37 cm ruskea hk



9 7038910,0 320865,0
0-28 cm kyntökrs
28-39 cm ruskea hk



10 7038914,5 320868,0
0-30 cm kyntökrs
30-44 cm ruskea hk



11 7038919,0 320872,0
0-31 cm kyntökrs
31-41 cm ruskea hk



12 7038923,0 320875,5
 0-34 cm kyntökrs
 34-42 cm ruskea hk



13 7038934,0 320889,3
 0-30 cm kyntökrs
 30-52 cm ruskea hk



14 7038927,0 320895,5
 0-17 cm kyntökrs
 17-31 cm ruskea hk



15 7038923,3 320899,5
 0-26 cm kyntökrs
 26-33 cm ruskea hk



16 7038918,5 320904,5
0-17 cm kyntökrs
17-33 cm ruskea hk



17 7038914,5 320908,8
0-12 cm kyntökrs
12-27 cm ruskea hk



18 7038909,5 320912,8
0-25 cm kyntökrs
25-34 cm ruskea hk



19 7038905,0 320917,3
0-24 cm kyntökrs
24-35 cm ruskea hk



20 7038899,5 320923,5
 0-30 cm kyntökrs
 30-39 cm ruskea hk



21 7038895,3 320927,3
 0-30 cm kyntökrs
 30-35 cm vaalea hk
 35-40 cm ruskea hk



22 7038889,0 320934,0
 0-25 cm kyntökrs
 25-34 cm ruskea hk



23 7038884,8 320938,0
 0-27 cm kyntökrs
 27-34 cm ruskea hk



24 7038880,5 320942,5
 0-25 cm kyntökrs
 25-42 cm ruskea hk



25 7038874,3 320948,8
 0-32 cm kyntökrs
 32-42 cm ruskea hk

ei kuvaa

26 7038868,0 320955,3
 0-33 cm kyntökrs
 30-43 cm ruskea hk
 Yksi kvartsi-iskos kuopan vierestä pellon pinnasta



27 7038860,8 320962,8
 0-51 cm sekoittunutta maata (täytemaa?)
 51-55 cm ruskea hk
 Yksi kvartsi-iskos pinnasta



28 7038854,0 320968,8
 0-18 cm kyntökrs
 18-29 cm ruskea hk



29 7038848,5 320974,8
 0-22 cm kyntökrs
 22-34 cm ruskea hk



30 7038841,8 320981,8
 0-15 cm kyntökrs
 15-25 cm ruskea hk

ei kuvaa

31 7038838,5 320984,8
 0-24 cm kyntökras
 24-33 cm ruskea hk



32 7038832,5 320990,5
 0-27 cm kyntökras
 27-32 cm vaalea harm hk
 32-35 cm ruskea hk

ei kuvaa

33 7038827,8 320995,8
 0-30 cm kyntökras
 30-37 cm ruskea hk

ei kuvaa

34 7038822,5 321000,8
 0-30 cm kyntökras
 30-32 cm noen sek. hk
 32-42 cm ruskea hk
 Yksi kvartsi-iskos ja yksi kivilaji-iskos pinnasta



35 7038820,5 321002,8
 0-30 cm kyntökras
 30-40 cm ruskea hk

ei kuvaa

36 7038818,3 321004,8
 0-40 cm kyntökras
 40 - runsaasti isompia kiviä



37 7038811,5 321011,0
 0-35 cm kyntökras
 35-43 cm ruskea hk

ei kuvaa

38 7038806,8 321016,0
0-30 cm kyntökrs
30-37 cm ruskea hieta



39 7038803,3 321020,5
0-35 cm kyntökrs
35-46 cm ruskea hieta



40 7038797,3 321026,3
0-35 cm kyntökrs (humuksinen)
30-39 cm ruskea hieta, lieju



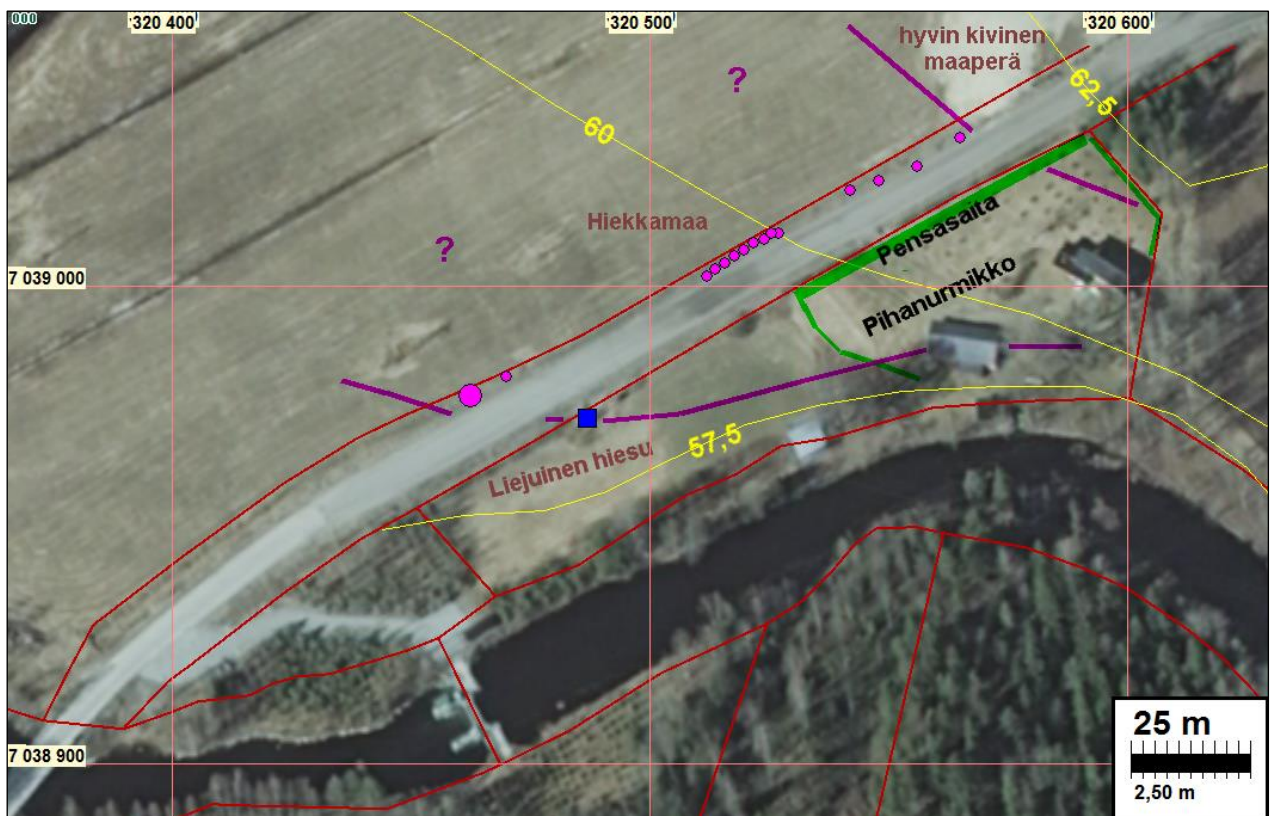
41 7038785,3 321038,3
0-41 cm turve ja lieju



Joensuu 3

Asuinpaikan havaitsi Mirja Miettinen v. 1971. Löytöalueen kooksi hän totesi n. 20-60 m tien ja joen välisellä pellolla. Kohteen tarkasti v. 2013 Vesa Laulumaa. Lisätietoja ei asuinpaikasta silloin saatu. Asuinpaikka on merkitty tien eteläpuolen pellolle. Aivan jokirantaan se tuskin ulottuu koska maa on siellä alavaa ja kosteaa. Tehdyistä maastohavainnoista (topografia, maaperä, maan kosteus jne.) saa sen käsityksen että noin 58 m korkeustason alapuoli on jonkinlaista vesijättöä, kosteamaaperäistä ja sen alapuolelle alueen asuinpaikat eivät voisi ulottua. Tien eteläpuolen oja oli asuinpaikan länsiosassa hyvin esillä. Siinä ei havaittu mitään löytöjä. Muuntajan kohdalla ojan leikkausta pengottiin sekä tehtiin muutama lapionpisto sen ympäristöön. Mitään esihistoriaan viittaavaa ei havaittu muuntajan lähellä. Tien eteläpuolisen ojan eteläpuolella on ojasta kaivetun maan valli, joka on melko leveä (1,5 m). Tien eteläpuolinen pelto oli kasvillisuuden peitossa joten siitä ei saatu havaintoja. Kuitenkin voi sanoa että tien laidalta n. 3 m tieltä etelään on maaperä kaivettua ja peitettyä (maavalli).

Tien pohjoispuolisen ojan leikkauksessa havaittiin ison kivetyn lieden jäännös (saattaisi olla kiuaskin, N 7038977 E 320462), kuusi metriä siitä itään havaittiin kvartsi-iskoksia. Edelleen idempänä havaittiin ojan leikkauksessa kvartsin ja palaneen luun keskittymä (alkaen N 7039002 E 320511) 18 m matkalla (päätyen N 7039011 E 320527). Siitä edelleen länteen havaittiin satunnaisia kvartseja idempänä olevan rintein juurelle saakka (tasalle N 7039031 E 320565). Maaperä tällä löytöalueella on hieno hiekka. Idässä, rintein alueella maaperä muuttuu hyvin kivikkoiseksi moreeniksi. Tällä tien varren n. 121 m matkalla, hienohiekkamaaperäisellä alueella, havaittiin siis esihistoriallisia löytöjä, kvartseja ja palanutta luuta. Kuinka etäälle pohjoiseen tiestä asuinpaikka ulottuu, ei saatu selville – pelto oli kasvillisuuspeitteinen. Maasto asuinpaikan alueella on hyvin loivapiirteistä, hyvin loivasti etelään ja lounaaseen laskevaa.



Asuinpaikan osin oletettu raja on merkitty sinipunaisella. Löytöhavaintopaikat sinipunaisella pallolla. Liesi iso pallo. Muuntaja sininen neliö.



Asuinpaikkaa sen länsipäästä itään. Löytöjä ojan leikkauksesta. Itään.



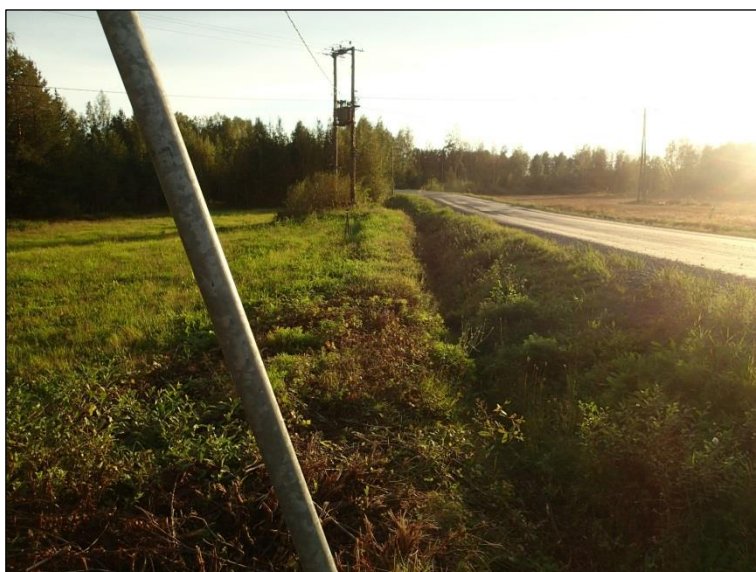
Löytökeskittymä lapioiden väliseltä alalta ojan leikkauksesta, itään.



Asuinpaikan länsirajan tuntumasta itään.



Lieden tai kiukaan jäännne.



Tien eteläpuolta, itään.

22.3.2015

Timo Jussila