

# Hattula

## Vesunta ja Lahdentaka muinaisjäännöskartoitus 2015



Ville Laakso  
Timo Sepänmaa



Tilaaja: Verkonrakentaja Wire Oy

## Sisältö

<b>Perustiedot</b> .....	<b>2</b>
<b>Yleiskartat</b> .....	<b>3</b>
<b>Tutkimus</b> .....	<b>6</b>
<b>Kohteet ja havainnot</b> .....	<b>8</b>
1 Vesunnan kartano 1 .....	9
Koekuoppahavainnot.....	10
Päätelmät .....	13
2 Mustalaismäki.....	14
3 Vesunnan kartano 3 .....	16
Koekuoppahavainnot.....	18
4 Ristiinanhovi 1 .....	20
5 Satulakiven pelto .....	20
<b>Tulos</b> .....	<b>21</b>
<b>Vaikutus hankkeeseen</b> .....	<b>22</b>
<b>Lähteet</b> .....	<b>23</b>

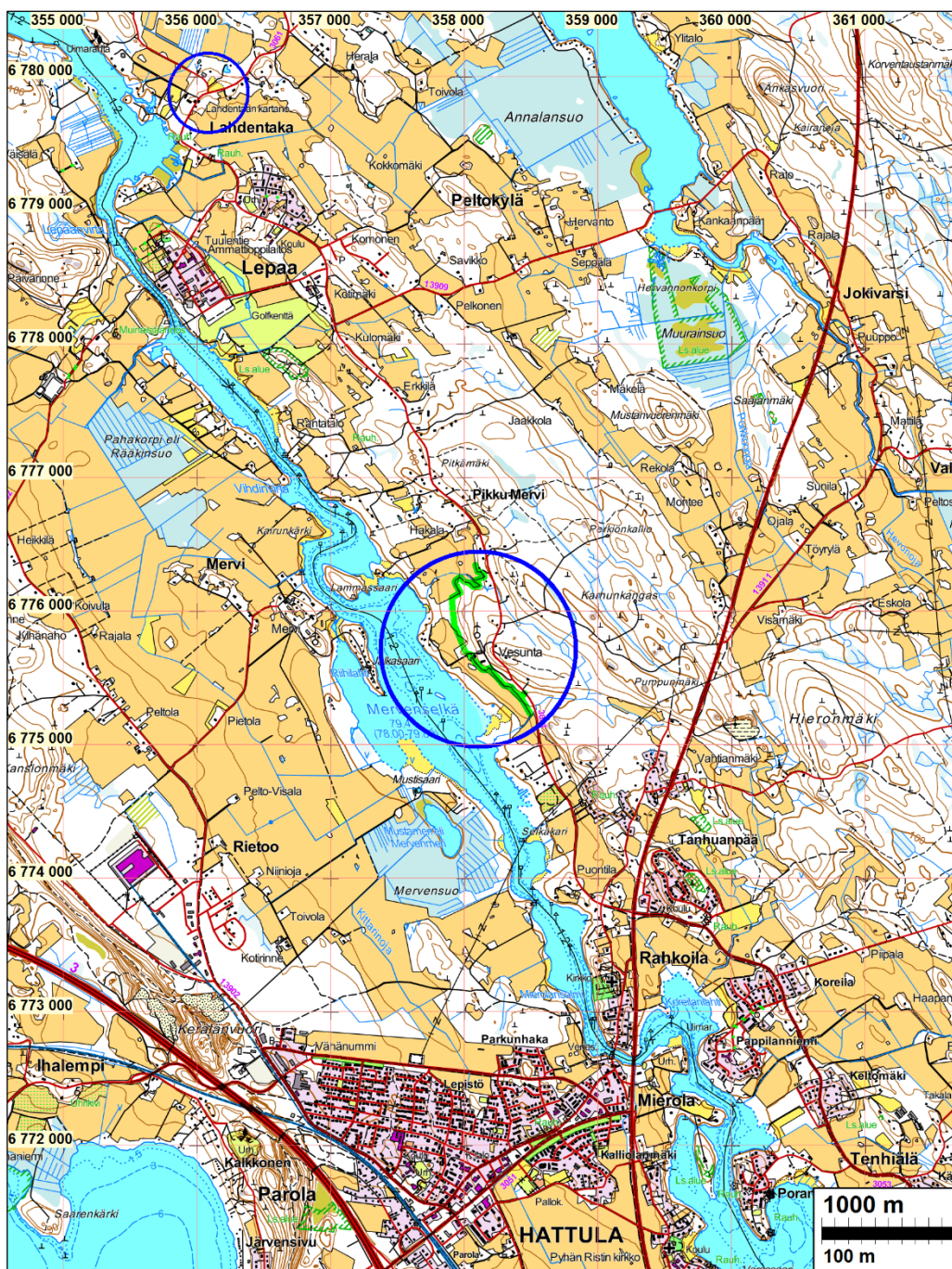
## Perustiedot

- Alue:** Suunniteltu maakaapelilinja Hattulan Vesunnassa ja puistomuuntamon paikka Lahdentaassa. Tutkimus tapahtui osin seuraavien muinaisjäännösten alueella: Hattula Vesunta: Mustalaismäki (mj-tunnus: 820 10056), Vesunnan kartano 1 (mj.tunnus: 82010055), Vesunnan kartano 3 (mj-tunnus: 1000019160). Lahdentaka: Ristiinanhovi 1 (mj-tunnus: 1000025100).
- Tarkoitus:** Selvittää sijaitseeko suunniteluilla sähkömaakaapelireitillä sekä jakokaappien ja muuntamoiden paikoilla kiinteää muinaisjäännöstä.
- Maastotyöt:** 8. – 10.7 ja 13.7.2015.
- Kustantaja:** Verkonrakentaja Wire Oy.
- Tutkimuslupa:** 30.6.2015 (MV/74/05.04.01.02/2015).
- Aiemmat tutkimukset:** Oiva Keskitalo 1976 tarkastus, Jyrki Saukkonen 1985 inventointi, Sirkka-Liisa Seppälä 1999 inventointi, Eeva-Liisa Schulz 2011 tarkastus, Esa Mikkola 2012 inventointi.
- Tekijät:** Mikroliitti Oy, Ville Laakso ja Timo Sepänmaa.
- Tulokset:** Vesunnan kartano 1: muinaisjäännösalueella sähkömaakaapelilinjalla löytyi kaksi kumpareta, jotka tulkittiin kiinteiksi muinaisjäännöksiksi, samoin niiden ympärillä todennäköisesti säilyneet maanalaiset rakennuksen jäännökset. Kumpareiden merkityksen ja ajoituksen määrittäminen edellyttää tarkempia tutkimuksia. Mustalaismäki: muinaisjäännösalueella suunnitellun muuntamon kohdalla havaittiin säilynyt kiinteä muinaisjäännös, todennäköisesti rautakautinen kalmisto. Vesunnan kartano 3: muinaisjäännösalueelle sähkömaakaapelilinjalle tehdyissä koekuopissa ei havaittu ehjää kulttuurikerrosta, mutta linjalla havaittiin runsaasti löytöjä, eikä tutkimuksissa voitu rajata pois vaihtoehtoa, että linjalla on myös säilyneitä osia kiinteästä muinaisjäännöksestä. Maakaapelilinjan kaivuutyöhön tällä osalla suosittelemme arkeologin valvontaa; sama koskee käytännössä koko Vesunnan kartanon pihapiiriä. Ristiinanhovi 1: irtolöytöpaikalla tehdyssä koekuopituksessa ei havaittu kiinteää muinaisjäännöstä

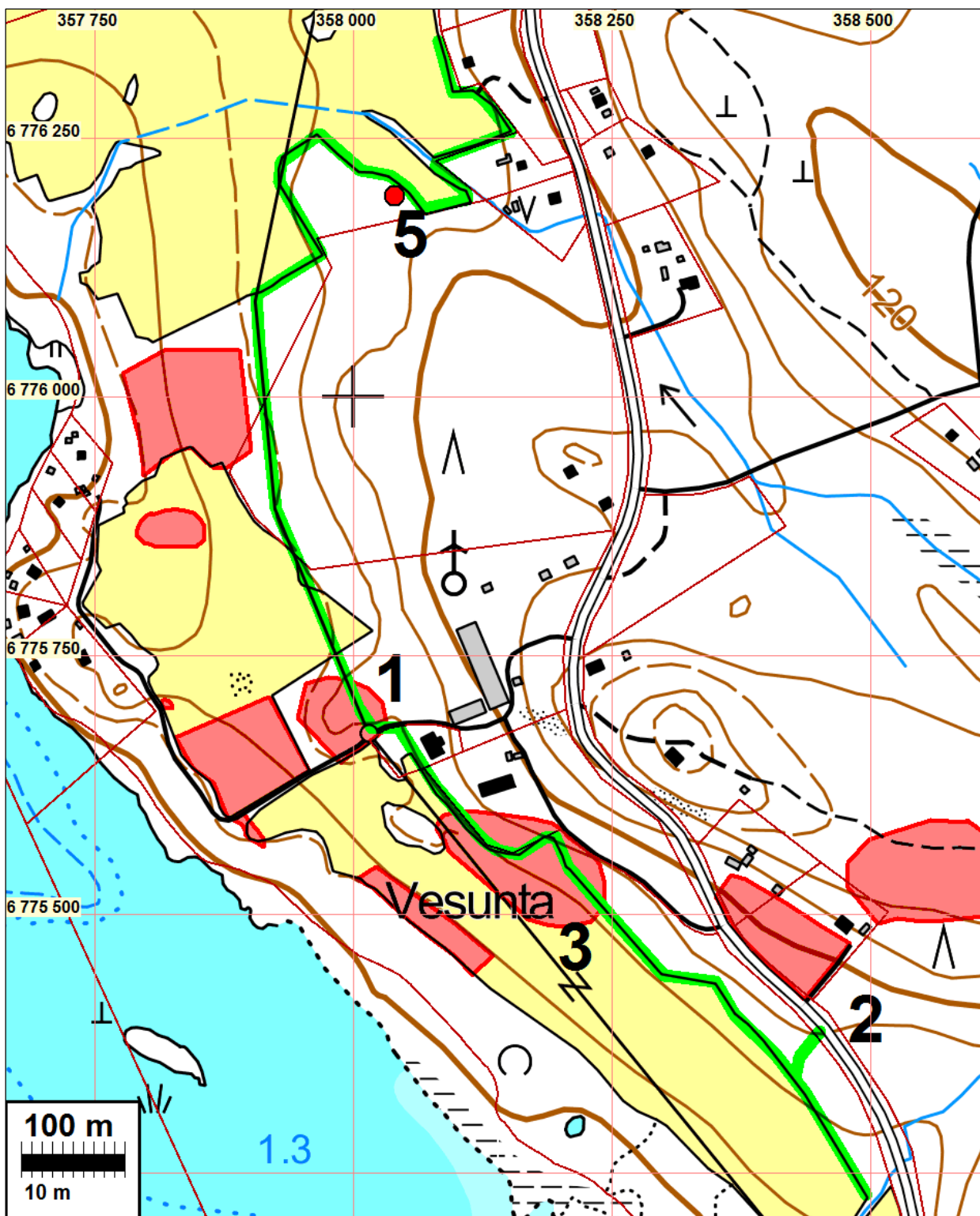
Vesunnan alueelta löytyi uusi kiviröykkiökohte *Satulakiven pelto* (raportin kohde 5), joka on todennäköisesti historiallisen ajan raivausröykkiö. Sähkömaakaapeliin-  
jaus kulkee kohteesta noin kymmenen metrin päässä, eikä hankkeella siten ole vaikutusta kohteeseen.

**Selityksiä:** Koordinaatit ja kartat ovat ETRS-TM35FIN-koordinaatistossa (Euref). Kartat ovat Maanmittauslaitok-  
sen maastotietokannasta kesältä 2015 ellei toisin mainittu. Valokuvia ei ole talletettu mihinkään viral-  
liseen arkistoon eikä niillä ole mitään kokoelmatunnusta. Valokuvat ovat tallessa Mikroliitti Oy:n ser-  
verillä. Kuvaajat: Ville Laakso ja Timo Sepänmaa. **Kohteiden numerointi on vain raportin kartta-  
viitteiksi.**

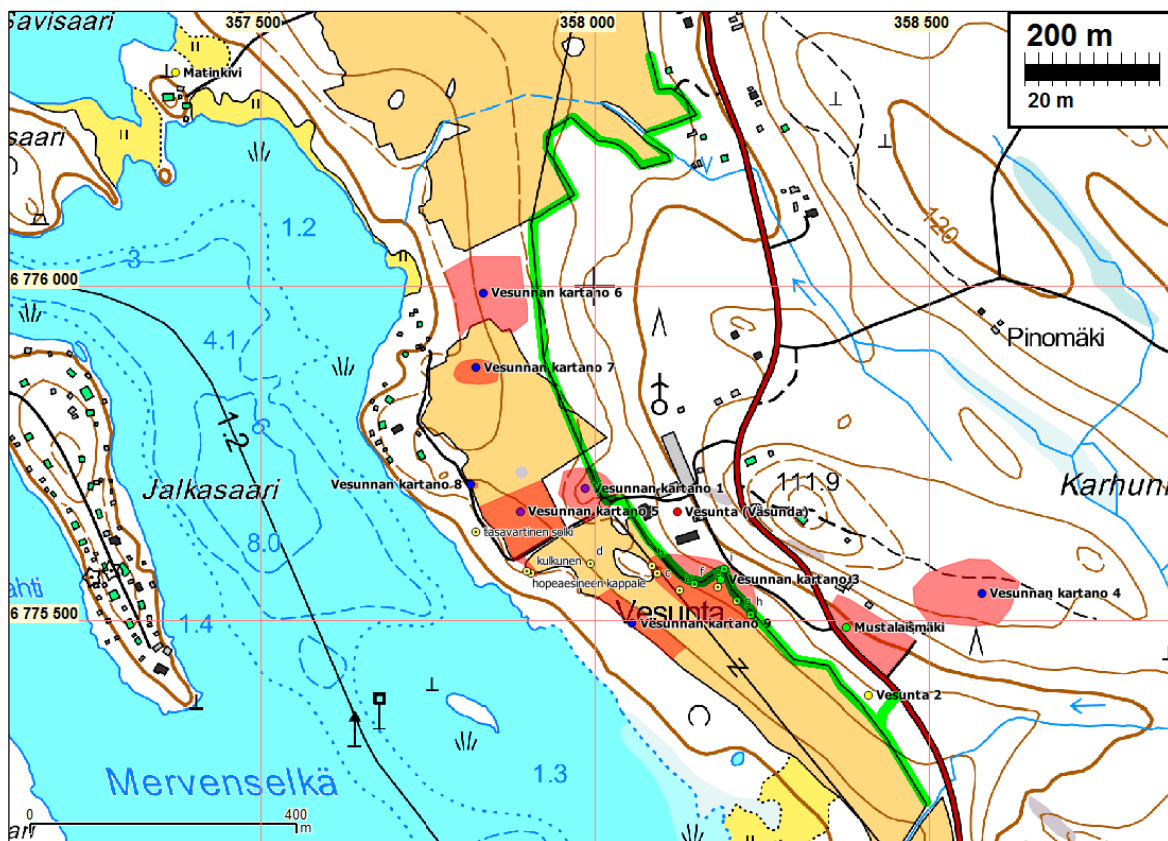
## Yleiskartat



Tutkitut alueet sinisten ympyröiden sisällä. Sähkömaakaapelin linja on vihreällä.



**Vesunta:** Raportissa kuvatut muinaisjäännösalueet punaisella; 1 Vesunnan kartano 1, 2 Mustalaismäki, 3 Vesunnan kartano 3, 5 Satulakiven pelto. Tutkittu sähkömaakaapelin linja on vihreällä.



Vesunnan alueen muinaisjäännökset ja muinaisjäännösalueiden rajaus on merkitty punaisella, sähkömaakaapelin suunniteltu linja vihreällä.



Lahdentaka: Punainen pallo on Ristiinanhovi 2 -niminen muinaisjäännös (miekanhiontakivi); vihreä pallo on vuonna 2015 tutkittu puistomuuntamon paikka, jonka kohdalta on aiemmin löydetty rautakautinen koru (kohde Ristiinanhovi 1). Muuntamon kohdalla ei havaittu merkkejä muinaisjäännöksestä.

## Tutkimus

Elenia Oy:llä oli vuonna 2015 käynnissä sähkömaakaapelin asennushanke Hattulassa, Rahkolan ja Lepaan välillä. Vesunnan kohdalla sähkömaakaapelin reitti kulki Vesunnan kartano 1 (mj-tunnus 82010055) ja Vesunnan kartano 3 -nimisten muinaisjäännösalueiden poikki. Lisäksi Mustalaismäki (mj-tunnus 82010056) -nimisen muinaisjäännösalueen eteläkulmaan oli suunnitella muuntamo sekä Lahdentakaan Ristiinanhovi 1 (mj-tunnus 1000025100) -nimisen löytöpaikan läheisyyteen jakokaappi. Museovirasto antoi hankkeesta lausunnon 23.2.2015 (MV/195/05.01.002014), jossa edellytettiin arkeologisia tutkimuksia sähkömaakaapelilinjalla niissä kohdissa, joissa linja kulkee muinaisjäännösalueiden poikki tai niiden liepeillä.

Hankkeen suunnittelija ja toteuttaja Verkonrakentaja Wire Oy tilasi edellytetyt tutkimukset Mikroliitti Oy:ltä. Museovirasto myönsi tutkimusluvan Vesunnan kartano 1 ja 3 sekä Mustalaismäki -nimisten muinaisjäännösten tutkimukseen 30.6.2015 (MV/74/05.04.01.02/2015). Tutkimus tehtiin FT Ville Laakson johdolla heinäkuussa 2015 tutkimuksen kannalta hyvissä olosuhteissa. Maastotutkimuksissa oli yhtenä päivänä mukana Kanta-Hämeen menneisyyden etsijät -ryhmän jäseniä (Reijo Hyvönen, Ossi Kupila, Mikko Mäkelä ja Tomi Virtanen) tekemässä metallinilmaisientsintää.

Maastotutkimuksissa Vesunnan kartanon alueella koko kartalle (s. 4) vihreällä merkitty sähkömaakaapelinreitti tutkittiin metallinilmaisimella sekä silmämääräisesti avoimia maastonkohtia tarkastaen. Linjalla tehtiin myös maanäytekairausta ja kaivettiin koekuoppia maanalaisten muinaisjäännösten havaitsemiseksi. Niillä osin kun sähkömaakaapelinlinjaus kohdistui muinaisjäännösalueelle, tehtiin kohteilla koekaivauksia. Niiden tavoitteena oli selvittää, onko linjan kohdalla säilyneitä kulttuurikerroksia tai rakenteita. Koekaivaukset tehtiin vanhastaan tunnetuilla kiinteillä muinaisjäännösalueilla Vesunnan kartano 1 (mahdollinen rautakautinen kalmisto), Mustalaismäki (rautakautinen polttokenttäkalmisto) ja Vesunnan kartano 3 (keskiaikainen ja rautakautinen kalmisto).

Lisäksi tehtiin koekaivaus Vanajantien kohdalla Lahdentaan Porttilassa Vanajantien ja Tyrvännöntien risteyksessä – paikalla on Ristiinanhovi 1 -niminen irtolöytöpaikka sekä sen pohjoispuolella Ristiinanhovi 2 (mj-tunnus: 82010031) -niminen rautakautinen miekanhiontakivi. Sähkömaakaapelihanke ei kohdistu Ristiinanhovi 2 -nimiseen kohteeseen.



Maakaapelilinjan maastoa Vesunnassa, linjan pohjoisosassa.



Maakaapelilinjan maastoa pellon reunassa linjan eteläosassa.

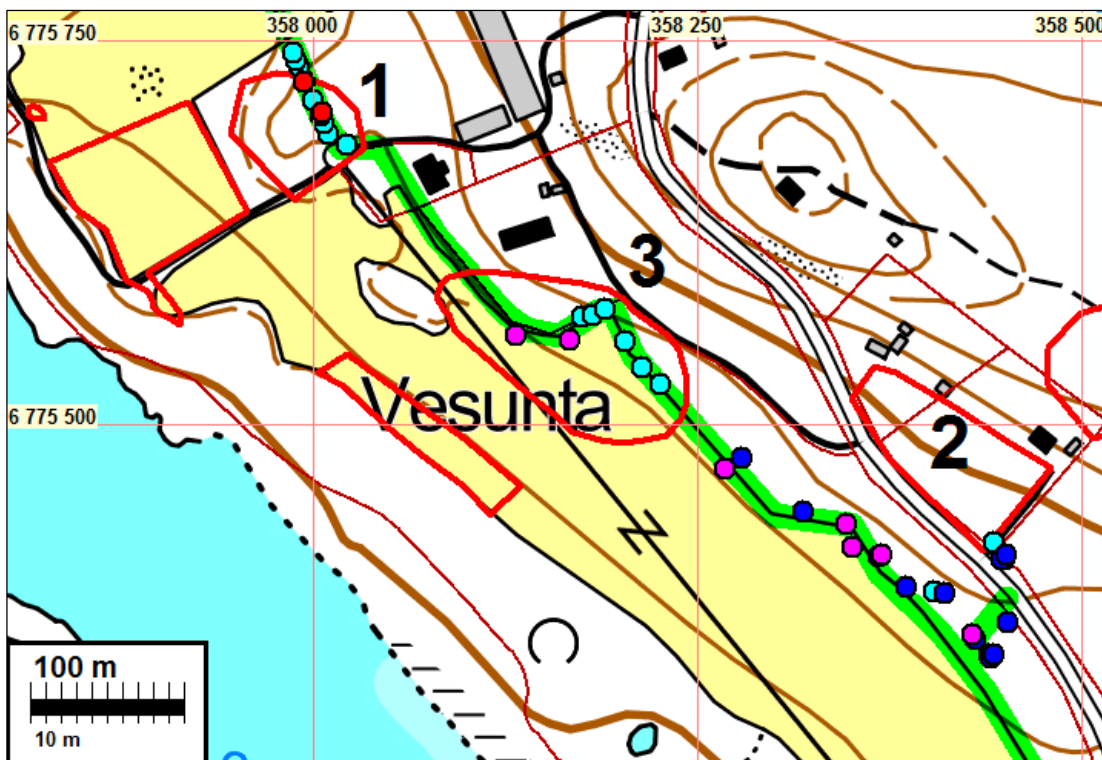


Kanta-Hämeen menneisyyden etsijät – ryhmä tekee metallinpaljastinetsintää.

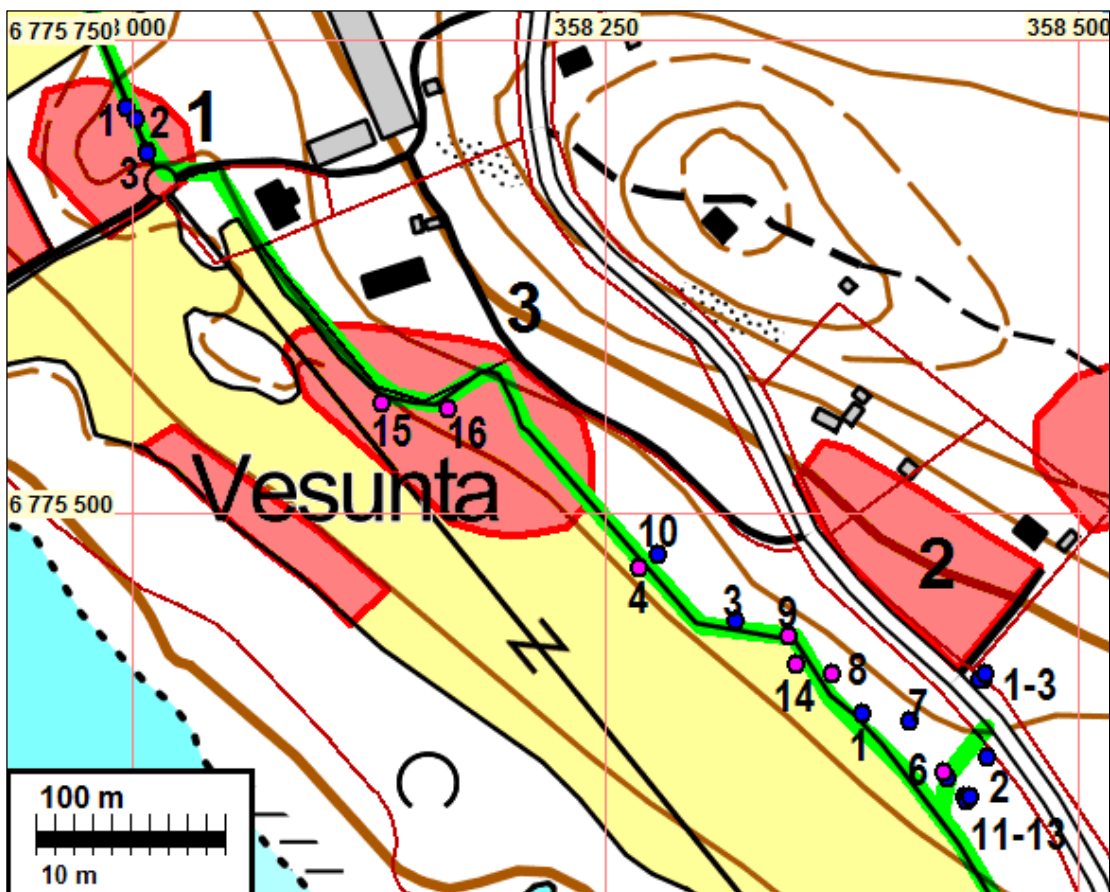


Viivi Honkanen tutkii koekuoppaa.

### Kohteet ja havainnot



Muinaisjäännösalueet on merkitty punaisilla ääri viivoilla: 1 Vesunnan kartano 1, 2 Mustalaismäki, 3 Vesunnan kartano 3. Tutkittu linja on vihreällä, koekaivauskuopat turkoosilla. Rautakautiset metallinpaljastinlöydöt on merkitty vaaleanpunaisiin pistein, muut metallinpaljastinlöydöt sinisiin pistein. Vesunnan kartano 1 -nimisellä muinaisjäännösalueella havaitut röykkiöt on merkitty punaisiin pistein.



Metallinpaljastinlöydöt pistein ja numeroin. Vaaleanpunaisella rautakautiset löydöt, sinisellä muut.



## 1 Vesunnan kartano 1

Mj-tunnus: 82010055

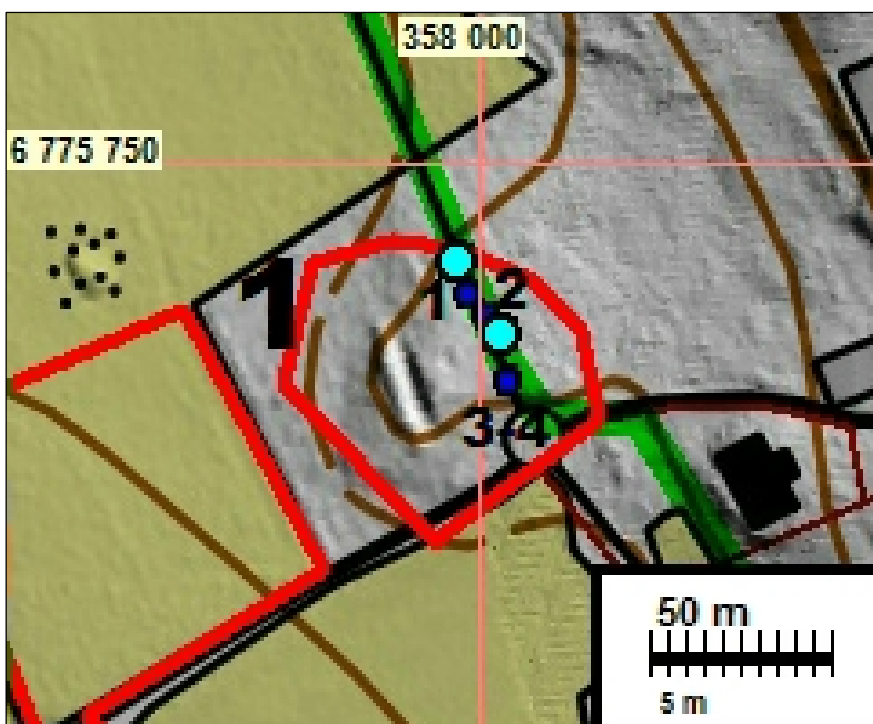
Laji: kiinteä muinaisjäännös

Tyyppi: muinaisjäännösryhmä, mahdollinen kalmisto

Ajoitus: rautakautinen

Koordin: N: 6775698 E: 357985

Sähkölinjalle kaivettiin yhdeksän koekuoppaa ja lisäksi sitä prospektoitiin metallinilmaisimella sekä se tarkastettiin kokonaisuudessaan maastossa silmämääräisesti.



Vesunnan kartano 1 -muinaisjäännösalueella sähkömaakaapelilinjan reitillä havaitut röykkiöt on merkitty kartalle vaalean sinisellä, metallinpaljastinlöydöt sinisillä pisteillä ja numeroin. Muinaisjäännösrajaus on punaisella.

Metallinpaljastinlöydöt				
nro	N	E	Z	Löytö
1	6775714.45	357996.90	90.73	Pyypilli
2	6775707.93	358002.30	88.91	Hevosenenkenkä
3	6775690.79	358008.12	89.77	Pronssipelti
4	6775690.06	358007.92	89.62	Viskari

Koekuopat			
nr	N	E	Z
1	6775681,88	358022,27	90.13
2	6775688,59	358009,83	90.97
3	6775696,35	358006,96	91.18
4	6775700,94	358004,80	92.59
5	6775711,38	358000,35	90.35
6	6775723,11	357995,45	90.68
7	6775732,65	357991,29	89.72
8	6775737,04	357989,49	89.36
9	6775742,21	357986,76	89.26



Metallinilmaisimella löytynyt pronssista valettu esine, joka tulkittiin muotonsa perusteella historiallisen ajan pyypilliksi. Esineen pituus on 49 mm.

## **Koekuoppahavainnot**

Kuoppien sijainnista ks. edellä oleva taulukko. Kuoppakuvauksissa mainittu alimman maakerroksen suurin syvyys tarkoittaa myös kuopan suurinta kaivettua syvyyttä.

### Koekuoppa 1

Koko 55 x 55 cm

Todetut kerrokset (cm): 0–20 sekoittunut tumma ja löyhä savensekainen moreeni, jossa oli runsaasti kiviä (todennäköisesti viereisestä ojasta nostettua maata); 20–45 hieman vaaleampi tiivis savensekainen ja kivinen moreeni, jossa oli tiilimurskaa ja kivimurskaa; 45–53 puhdas keller-tävä kivinen moreeni. Ylimmästä kerroksesta löytyi tiilenpaloja ja runsaasti epämääräisiä raudanpaloja, joista ainakin osa oli piikkilangan pätkiä. Tiilenpaloja esiintyi runsaasti 25–30 cm:n syvyydessä ja hieman vielä 40 cm:n syvyydessä. Koekuopan löytöjä ei talletettu.

### Koekuoppa 2

Koko 40 x 35 cm

Todetut kerrokset (cm): 0–13 savensekainen tumma moreeni, 13–27 ruskea moreeni, 27 puhdas kova moreeni. Löytönä tuli esille tiilenpala ja palamaton eläimen luun katkelma, molemmat 5–10 cm:n syvyydestä. Kumpaakaan ei otettu talteen.

### Koekuoppa 3

Koko 40 x 50 cm

Todetut kerrokset (cm): 0–20 sekoittunut tummanharmaa löyhäkö savi, 20–34 kova puhdas harmaa savi. Kuoppa oli löydötön.

### Koekuoppa 4

Koko 40 x 40 cm

Kaivettiin laakeaan, ihmisen tekemäksi tulkittuun, kumpareeseen. Todetut kerrokset (cm): 0–8 tumma sekoittunut savensekainen moreeni, 8–24 ruskea sekoittunut hiekka, jossa runsaasti pyörityneitä ja särmiikkäitä kiviä (halkaisija 5–10 cm). Löytöinä tuli esille koko kaivetulta syvyydeltä tiilenpaloja. Esille tulleet kivet tulkittiin rakenteeksi, ja kuopan kaivaminen lopetettiin 24 cm:n syvyyteen. Kyseessä on todennäköisesti tulisija. Koekuopan tiilenpaloja ei talletettu – niiden liittyminen kivirakenteeseen ei ole varmaa, mutta se on todennäköistä.



Koekuoppa 4 ja sen kohdalla oleva kiven- ja maansekainen kumpare, todennäköinen uuninjäännös. Etelästä.



Koekuoppa 4:n kiveys. Etelästä.

### Koekuoppa 5

Koko 55 x 40 cm

Todetut kerrokset (cm): 0–31 sekoittunut tummanharmaa savi, 31–42 puhdas harmaa tiivis savi. Aivan pinnasta löytyi pari pientä tiilenpalaa (ei otettu talteen).

### Koekuoppa 6

Koko 50 x 50 cm

Kuoppa kaivettiin laakeaan, ihmisen tekemäksi tulkittuun, kumpareeseen, jonka pohjakaava on kulmistaan pyörästynyt suorakaide. Todetut kerrokset (cm): 0–11 tumma savensekainen moreeni, 11–20 ruskea sekoittunut moreeni. Vain muutaman sentin syvyydessä tuli esille runsaasti

palamattomia ja palaneita kiviä (halkaisija 5–15 cm) ja tummaa maata. Kyseessä on selvästi ihmisen tekemä rakenne, todennäköisesti uunin jäännös. Rakenteen vuoksi koekuopan kaivaminen lopetettiin 10–20 cm:n syvyyteen. Maa-aines oli osin ympäristön koekuoppien maata selkeästi karkeampaa, ja saattaa osin olla paikalle tuotua. Koko kaivetulta syvyydeltä tuli esille runsaasti palanutta savea, joka liittyyne kivirakenteeseen, ja sopii tulisijatulkintaan. Sitä ei talletettu.



Koekuoppa 6 ja sen kohdalla oleva kiven- ja maansekainen kumpare, todennäköinen uuninjäännös. Etelästä.



Koekuopan 6 kiveystä. Pohjoisesta.

### Koekuoppa 7

Koko 40 x 40 cm

Todetut kerrokset (cm): 0–19 tumma savensekainen moreeni, 19–23 puhdas kivinen moreeni. Tummosta kerroksesta tuli esille muutamia tiilenpaloja (ei talletettu).

### Koekuoppa 8

Koko 40 x 40 cm

Todetut kerrokset (cm): 0–20 tumma savensekainen moreeni, 20–40 puhdas vaalea hiekkamoreeni. Tummasta kerroksesta tuli esille kohtuullisen runsaasti tiilenpaloja (ei talletettu).

### Koekuoppa 9

Koko 35 x 35 cm

Todetut kerrokset (cm): 0–4 turve ja humus, 4–10 sekoittunut tumma savensekainen moreeni, 10 kallio. Tummasta savensekaisesta kerroksesta todettiin pari tiilenpalaa (ei otettu talteen).

Kaikki koekuopat kaivettiin pohjoinen–etelä-suuntaisen sähkölinjan alle, heinikkoiselle joutomaalle. Kuoppa 1 sijaitsi noin 5 metriä rantaan menevän Leppäniementien reunasta pohjoiseen, kuopat 2–5 mäenkumpareen melko tasaisella lakialueella, 6 pohjoiseen laskevan rinteiden yläreunassa ja 7–9 pohjoisrinteessä.

### Päätelmät

Alueella todettiin kaksi kumparemaista kivirakennetta, jotka ovat todennäköisesti historiallisen ajan uunien jäännöksiä (eteläisempi: N 6775703 E 358006 ja pohjoisempi: N 6775723 E 357994). Kumpareiden silmämääräisesti todettu halkaisija on 5–7 metriä. Niihin kaivetuista koekuopista löytyi mm. palanutta savea ja hieman historiallisen ajan punasavikeramiikkaa. Niitä ei voi löytöaineiston perusteella tarkemmin ajoittaa, mutta ne saattavat liittyä siihen 1700-luvun asutukseen, joka on merkitty suurin piirtein näille kohdin Vesunnan kartanossa säilytettävään vuoden 1796 tiluskarttaan (Nordenstedt 1796). 1800- tai 1900-luvun kartoissa paikalla ei enää rakennuksia ole.

Ei voida sulkea pois sitäköön vaihtoehtoa, että kumpareet ovat rautakautisia hautakumpuja. Rakenteet on joka tapauksessa tulkittava kiinteiksi muinaisjäännöksiksi, samoin niiden ympärillä todennäköisesti säilyneet maanalaiset rakennuksen jäännökset. Kumpareiden ulkopuolelle tehdyissä koekuopissa ei todettu rakenteita tai ehjää kulttuurikerrosta.

Metallinilmaisimella koekuoppien ulkopuolelta tehtyjä löytöjä (pyypilliksi tulkittu pronssiesine, hevosenkenkä, piirteetön 1 x 2 cm:n kokoinen pronssipellin pala, viskari) ei voida yhdistää kiinteisiin rakenteisiin tai ehjään kulttuurikerrokseen. Ne tulivat esille läheltä maanpintaa ja liittyvät alueen melko nuoreen toimintaan. Niitä ei luetteloitu museokokoelmiin.



Ote Vesunnan kartanossa säilytettävästä vuoden 1796 tiluskartasta kartanon pihapiirin kohdalta (Nordenstedt 1796). Kuvan keskellä on A-kirjaimella merkitty rakennus, joka on sijainnut Vesunnan kartano 1 -nimisen muinaisjäännöksen kohdalla.

## **2 Mustalaismäki**

Mj-tunnus: 82010056  
 Laji: kiinteä muinaisjäännös  
 Tyyppi: hautapaikat, polttokenttäkalmisto  
 Ajoitus: rautakautinen

Koordin: N: 6775490 E: 358376

Tutkimuskohde sijaitsee paikallistien ja tilustien risteuksen pohjoispuolella, puutarhassa tasamaalla. Paikalle suunnitellun jakokaapin kohdalle (N 6775422.97 E 358443.02) kaivettiin lastalla koekuoppa, jonka laajuus oli 60 x 50 cm. Maat seulottiin 6 mm:n seulalla.

Kuopassa todettiin seuraavat kerrokset (cm): 0–25 sekoittunut homogeeninen vähäkivinen mul-lansekainen tummanharmaa moreeni, 25 – kiveys. Kiveys (joka alkoi paikoin jo 20 cm:n syvyydessä) oli tiuha ja koostui sekä pyörityneistä että särmikkäistä kivistä, joiden halkaisija oli 5–15 cm. Se tulkittiin ihmisen tekemäksi. Koekuopan rautakautiset löydöt tulivat esille sen yläpinnan tasolta: kaksi pientä pronssihelaa, muutaman sentin pituinen kappale ohutta pronssivarrasta, rautakauden keramiikkaa sekä palanutta savea. Palanutta savea tuli esille jo kiveyksen päällä olevasta sekoittuneesta kerroksesta, joka on tulkittava entisen pellon muokkauskerrokseksi.

Hannu Kareen antaman tiedon mukaan alue on ollut viljelyksessä vielä 1930-luvulla. Koekuopan kiveystä ei vuoden 2015 tutkimuksissa purettu eikä poistettu.

Koekuopan kaivamisen yhteydessä tutkittiin sen lähiympäristöä lyhyesti metallinilmaisimella, jotta saataisiin selville, jatkuuko muinaisjäännösalue edelleen kaakkoon. Risteyksen itäpuolelta löytyikin suppealta alalta noin 2 cm pitkä pronssinen sarjahelmi, tunnistamaton pronssiesineen katkelma ja kaksoisspiraalin muotoinen ketjunktaja. Esineiden talteenoton yhteydessä todettiin samassa kohdassa myös useita kappaleita palanutta savea (ei otettu talteen). Kaikki löydöt olivat lähellä pintaa. Maa myös tällä kohdalla oli selvästi tavallista tummempaa.

Koekuopassa siis todettiin ilmeisen ehjänä säilynyttä maanalaista kivirakennetta sekä rautakautisia löytöjä. Lisäksi läheisyydestä tien vierestä löytyi metallinilmaisimella rautakautisia esineitä. Tutkimuksen perusteella paikalla on säilynyt ehjää kiinteää muinaisjäännöstä (todennäköisesti rautakautinen kalmisto). Metallinilmaisinhavaintojen perusteella kalmistoalue jatkuu myös risteyksen itäpuolelle. Lounaassa muinaisjäännöstä rajaa paikallistie.

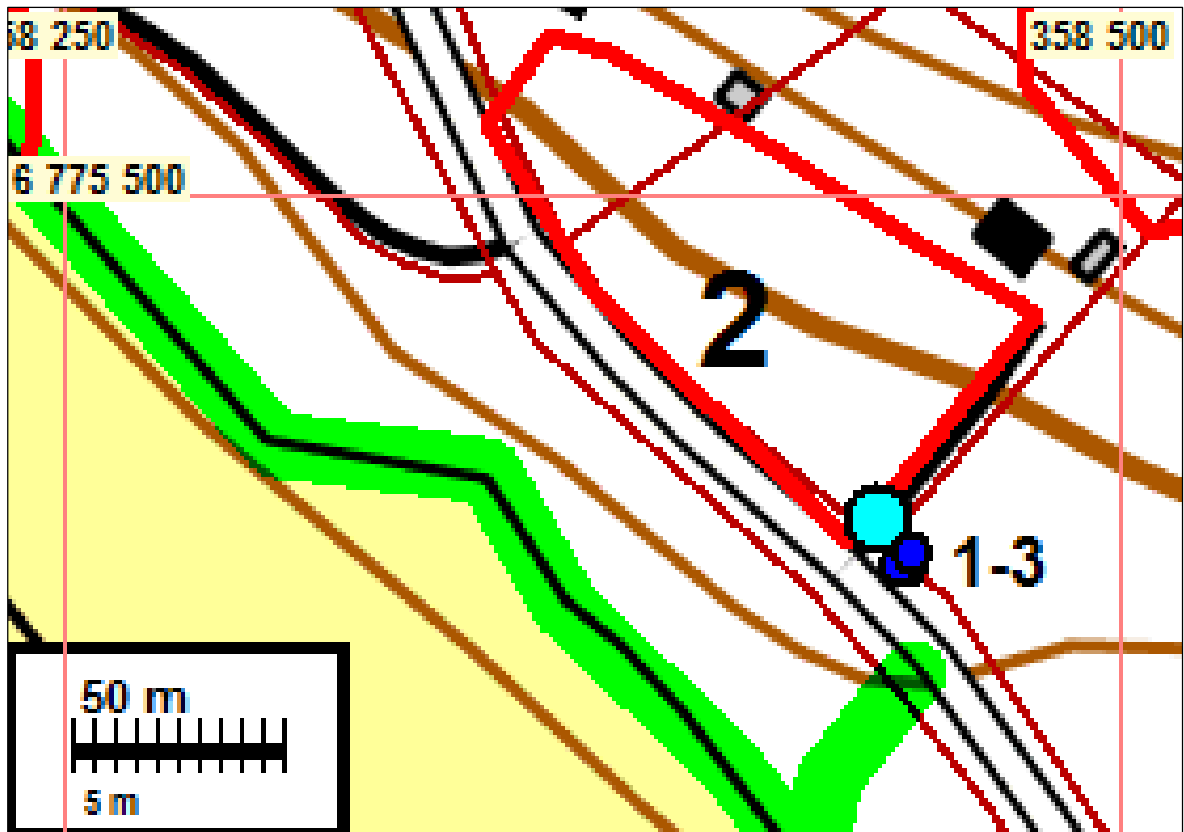
Vuoden 2015 koekuoppa sijaitsee noin 110 metriä vuoden 1932 kalmistolöytöpaikasta kaakkoon, mutta näyttää todennäköiseltä, että kyseessä on yhtenäinen kalmistoalue. Metallinilmaisinlöytöjen perusteella se jatkuu edelleen koekuopasta kaakkoon, tilustien ja maantien risteyksen itäpuolelle. Myös maantien lounaispuolta prospektoitiin jonkin verran metallinilmaisimella. Merkkejä muinaisjäännöksen ulottumisesta tien eteläpuolelle ei todettu, mutta topografian perusteella se on hyvin mahdollista.



Koekuopan kaakkoisleikkaus ja pohjan kiveystä. Luoteesta.



Kiveyksen esille otettu yläpinta. Luoteesta.



Muinaisjäännösalueen raja on merkitty punaisella viivalla. Koekuoppa, jossa havaittu kiinteä muinaisjäännös, on merkitty vaaleansinisellä (kohde Mustalaismäki). Metallinpaljastinlöydöt on merkitty sinisin pistein ja numeroin.

Metallinpaljastinlöydöt				
Nro	N	E	Z	Löytö
1	6775411,66	358449,84	97.21	Sarjahelmi
2	6775412,24	358447,60	92.61	Sulanut pronssineula
3	6775414,94	358450,65	93.97	ketjunktaja

### 3

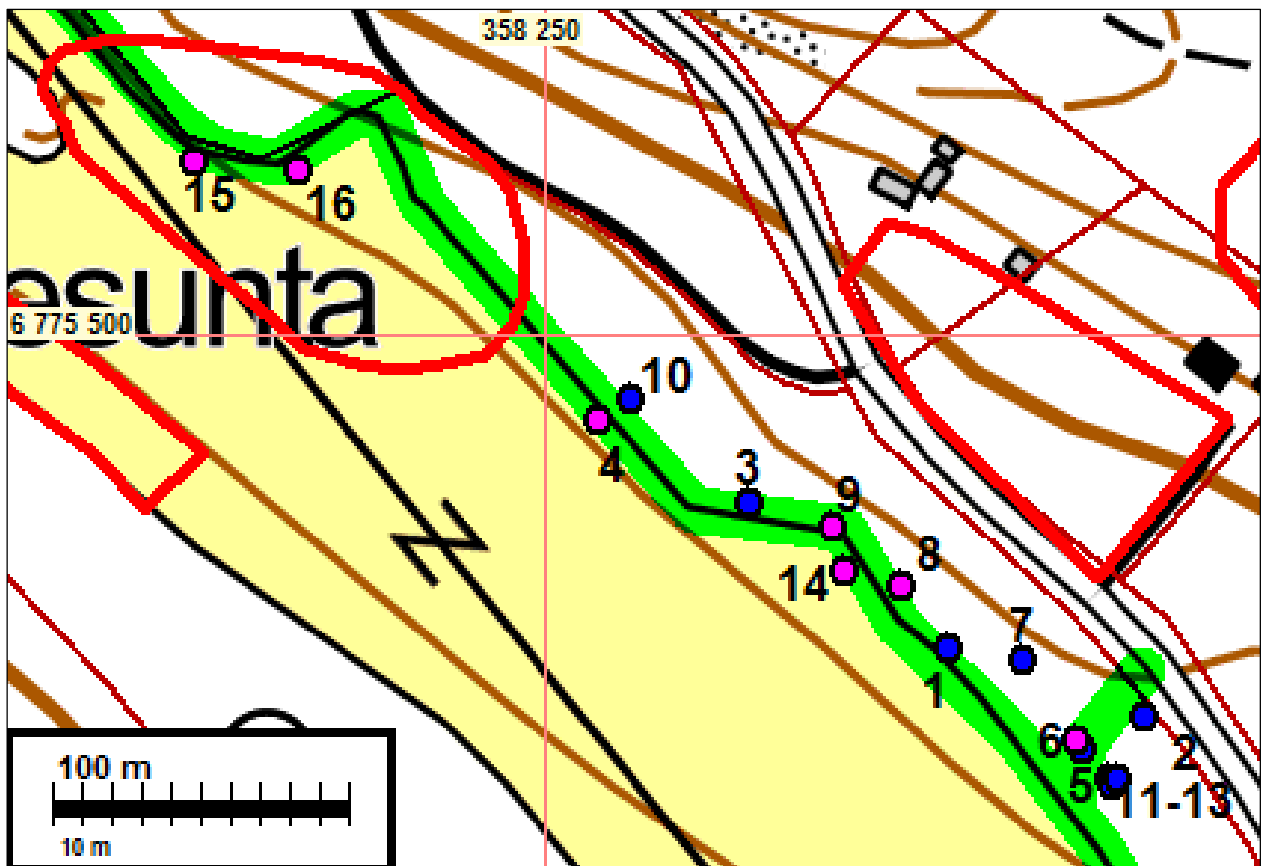
#### Vesunnan kartano 3

Mj-tunnus: 1000019160  
 Laji: kiinteä muinaisjäännös  
 Tyyppi: hautapaikat  
 Ajoitus: keskiaikainen, rautakautinen

Koordin: N: 6775562 E: 358188

Alueelta on aikaisemmin löytynyt runsaasti rautakautisia esineitä, ja vuoden 2015 tutkimuksessa niitä löydettiin metallinilmmaisimella lisää ja entistä laajemmalla alueella (aiemmin tunnetun löytöalueen kaakkoispuolelta). Linjan kohdalle kaivettiin myös useita koekuoppia. Niissä ei todettu säilynyttä kiinteää muinaisjäännöstä. Esinelöydöt ovat epäilemättä peräisin kiinteästä muinaisjäännöksestä, johon kuuluvia rakenteita ei kuitenkaan näytä linjan kohdalla säilyneen. Runsaiden esinelöytöjen vuoksi ei kuitenkaan voida sulkea pois mahdollisuutta, että jossakin osassa aluetta on säilynyt maanalaisia rakenteita, esimerkiksi rautakautisia ruumishautoja. Kaivutyö maakaapelilinjan tällä osalla edellyttäneee arkeologin valvontaa; sama koskee käytännössä kokko Vesunnan kartanon pihapiiriä.





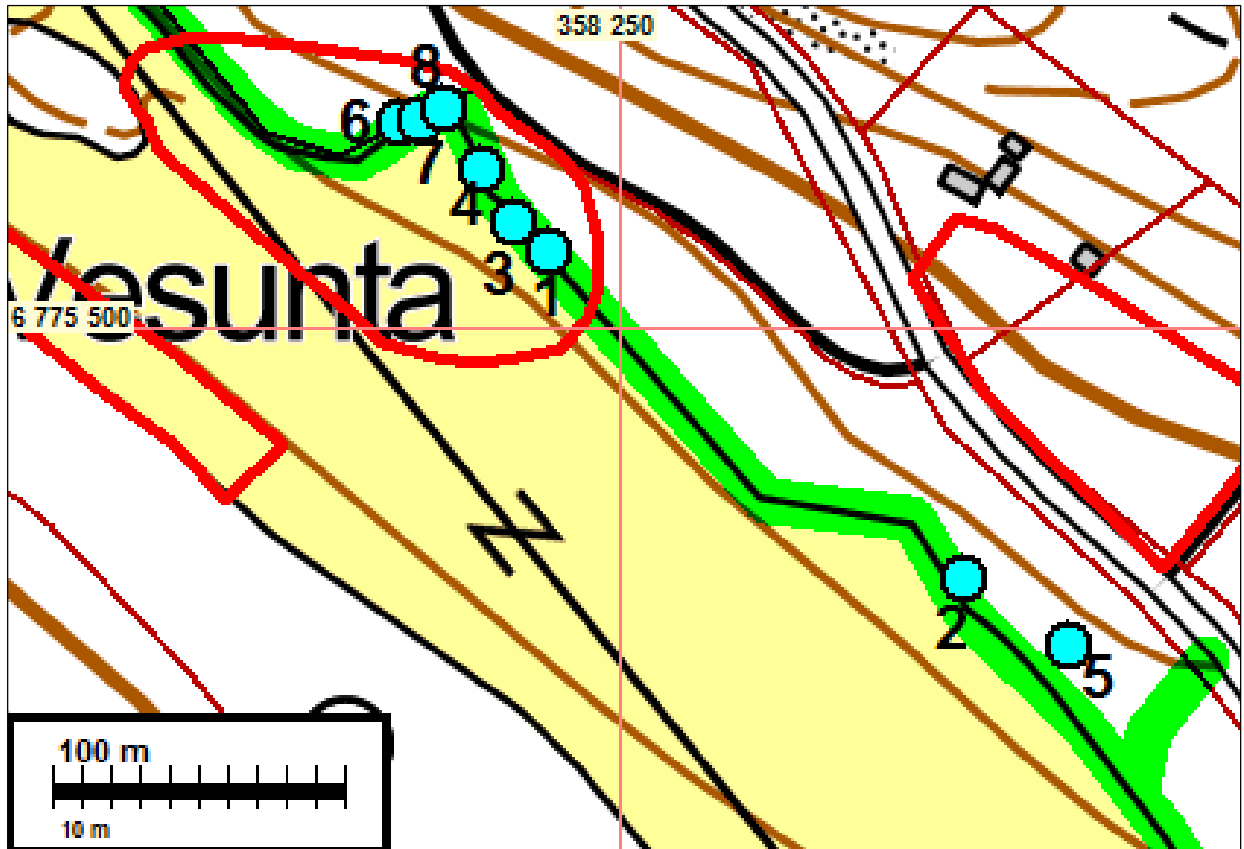
Muinaisjäännösrekisterin mukainen muinaisjäännösrajaus on merkitty punaisella ääriiviivalla. Metallinilmaisnlöydöt on kuvattu numeroin ja pistein: vaaleanpunaisella rautakautiset löydöt, muut löydöt sinisellä.

Metallinpaljastinlöydöt				
Nro	N	E	Z	Löytö
1	6775394,05	358386,35	94.24	Pronssipelti
2	6775370,66	358452,28	95.91	1600-l. raha
3	6775442,64	358318,57	91.87	Pronssiniitti
4	6775471,12	358268,29	90.80	Soljenneula
5	6775360,18	358430,66	92.75	Pronssipelti
6	6775362,58	358429,30	93.71	Ketjunktantaja
7	6775389,70	358411,47	100.26	Sulanutta pronssia
8	6775414,95	358369,92	98.34	Soljen neula
9	6775435,45	358346,92	94.46	Punnus
10	6775478,21	358278,50	93.47	Klippinki
11	6775350,08	358439,98	91.45	Pronssipelti
12	6775347,96	358441,46	93.85	Lyijy (?)
13	6775349,99	358443,31	92.66	Pronssipelti
14	6775420	358351		Soljen katkelma
15	6775558,47	358132,48	89,29	Pronssihela
16	6775555,28	358166,76	91,21	Pronssiketjua

Kaikki metallinilmaisnlöydöt ovat peräisin sekoittuneesta (entisestä tai nykyisestä) peltokerroksesta, eikä niillä ole suoraa löytöyhteyttä kiinteään muinaisjäännökseen. Rautakautisten löytöjen runsaudesta päätellen ne kuitenkin ovat peräisin samalla paikalla tai lähistöllä olleesta kiinteästä muinaisjäännöksestä. Museokokoelmiin löydöistä luetteloidaan rautakautiset löydöt sekä sellaiset, joiden on katsottu tuovan lisätietoa alueen muinaisjäännöksistä ja ihmistoiminnasta –

luetteloimatta jätetään piirteettömät pronssipellin kappaleet ja sulaneen pronssin möykyt. Huomattakoon, että edellä olevassa taulukossa ei ole mainittu koekuoppien 1 ja 2 yhteydestä löytyneitä metalliesineitä (ks. koekuoppakuvauksia alla).

### Koekuoppahavainnot



Koekuopat numeroin ja turkoosin pistein.

Koekuopat			
Nro	N	E	z
1	6775525,96	358225,88	90.40
2	6775414,11	358367,77	91.40
3	6775536,50	358213,68	90.95
4	6775554,41	358202,61	92.01
5	6775390,81	358404,48	95.24
6	6775569,79	358175,19	103.13
7	6775570,73	358182,00	93.44
8	6775575,34	358190,14	95.53

### Koekuoppa 1

Koko 40 x 35 cm

Kuoppa avattiin pellon puolelle metsän reunaan, hyvin loivasti lounaaseen laskevaan rinteeseen kohtaan, josta oli metallinilmaisimella löytynyt sulanut pronssinkappale (ei talletettu kokoelmiin). Todetut kerrokset (cm): 0–35 sekoittunut tiivis hiesumoreeni (peltokerros), 35–40 puhdas tiivis hiesumoreeni. Löytöinä tuli sekoittuneesta kerroksesta esille kaksi pientä piirteetöntä sirua fajanssia, pala punasavikeramiikkaa sekä tiilenpaloja. Kuopan löytöjä ei luetteloitu kokoelmiin.

### Koekuoppa 2

Koko 50 x 40 cm

Kuoppa avattiin loivaan lounaisrinteeseen metsän puolelle pellon reunaan kohtaan, josta oli metallinilmaisimella löytynyt hopeinen sormus. Todetut kerrokset (cm): 0–49 harmaa sekoittunut homogeeninen kova hiesumoreeni, 49–67 puhdas kellertävä hieta. Ylempi kerros on pellon muokkauskerrokseksi melko paksu, mutta selittyy paikan tunnetun maankäytön historian vuoksi juuri viljelyksellä. Sekoittuneesta kerroksesta todettiin muutamia kuumuudessa kuonautuneita saven paloja (ei otettu talteen).

### Koekuoppa 3

Koko 35 x 40 cm

Kuoppa sijaitsi hyvin loivassa lounaisrinteessä, pellon reunassa metsän puolella. Todetut kerrokset (cm): 0–37 sekoittunut harmaa hiesumoreeni (peltokerros), 37–40 vaaleanharmaa puhdas hiesumoreeni. Muokkauskerroksessa todettiin pari piirteetöntä fajanssin palaa, kaksi sirua resenttiä lasia, pala nuorta punasavikeramiikkaa sekä tiilenpaloja. Löytöjä ei otettu talteen.

### Koekuoppa 4

Koko 50 x 45 cm

Sijaitsi lounaisrinteessä pellon ja metsän rajakohdassa. Todetut kerrokset (cm): 0–30 sekoittunut kivinen harmaa hietamoreeni (peltokerros), 30–42 puhdas kivinen kellertävä hietamoreeni. Vanhasta peltokerroksesta löytyi pari tiilenpalaa (ei talletettu).

### Koekuoppa 5

Koko 45 x 45 cm

Avattiin metallinilmaisimella löytyneen pronssikulkusen löytöpaikalle. Todetut kerrokset (cm): 0–43 homogeeninen harmaa hietamoreeni (peltokerros), 43–48 puhdas kellertävä hietamoreeni. Kuopasta löytyi muutamia tiilenpaloja, joita ei talletettu.

### Koekuoppa 6

Koko 45 x 40 cm

Sijaitsi lounaisrinteessä pellon ja metsän rajalla. Todetut kerrokset (cm): 0–15 tumma sekoittunut hiesu tai savi (peltokerros), 15–31 puhdas vaaleanharmaa hiesu tai savi. Löytöinä tuli esille muutamia tiilenmuruja ylemmästä kerroksesta (ei otettu talteen).

### Koekuoppa 7

Koko 40 x 50 cm

Sijaiti lounaisrinteessä pellon ja metsän rajalla. Todetut kerrokset (cm): 0–19 tumma sekoittunut hiesu (peltokerros), 19–26 puhdas vaaleanharmaa hiesu. Tummosta kerroksesta löytyi muutamia tiilenpaloja – niitä ei kerätty talteen.

#### Koekuoppa 8

Koko 40 x 50 cm

Sijaiti lounaisrinteessä pellon ja metsän rajalla. Todetut kerrokset (cm): 0–11 sekoittunut ruskea moreeni (peltokerros), 11–48 kivinen puhdas kellertävä hiekkamoreeni. Kuoppa oli löydötön.

Havaintojen perusteella koekuopitettu alue on entistä peltoa, jossa muokkauskerros erottuu selvästi. Sen alla säilyneitä rakenteita tai kulttuurikerroksia ei havaittu.

#### 4 Ristiinanhovi 1

Mj.tunnus: 1000025100  
Laji: löytöpaikka  
Ajoitus: rautakausi

Koordin. N: 6779906 E: 356094

Rautakautisen hevosenkenkäsoljen (KM 17292) löytöpaikan (muinaisjäännösrekisteriin merkitty sijainti: N 6779906 E 356094) luokse suunnitellun jakokaapin kohdalle (N 6779900 E 356088) kaivettiin koekuoppa. Paikka sijaitsee Tyrvännöntien ja Vanajaniementien risteyksen koillispuolella ja oli kesällä 2015 pensoittuvaa entistä peltoa tai niittyä, jolla kasvoi mm. korkeaa horsmaa.

Koekuopan koko oli 50 x 50 cm. Siitä havaittiin seuraavat kerrokset (cm): 0–8 turve/multa, 8–23 karkean soran sekainen hiekka (täyttömaa), 23–59 ruskea kivinen sekoittunut hietamulta (kivien halkaisija 10–20 cm). Kuopasta tavattiin vain aivan nykyaikaisia löytöjä: hieman tiiltä, pala kirkasta ikkunalasia ja rautanaula. Mitään kiinteään muinaisjäännökseen viittaavaa ei ollut havaittavissa.

Lisäksi lähiympäristöä prospektoitiin metallinilmaisimella. Mitään kiinteään muinaisjäännökseen viittaavaa ei tälläkään menetelmällä alueelta havaittu. Lisäksi mitattiin 1960-luvulla löytyneiden miekanosien (KM 16741 ja 17242) löytöpaikka, joka osui tutkimusalueelle. Hannu Kareen ilmoittama löytöpaikka on kohdassa N 6775559.890 E 358186.463.

#### 5 Satulakiven pelto

Mj.tunnus. uusi kohde  
Laji: kiinteä muinaisjäännös  
Tyyppi: raivausröykkiö

Koordin. N 6776194 E 358040

Tasamaalla, nuoressa lehtimetsässä noin viisi metriä pellon reunasta, kohdassa N 6776194 E 358040, todettiin kiviröykkiö, jonka laajuus on 5 x 3 metriä ja korkeus 0,5 metriä. Se koostuu

pelkistä kivistä, joiden halkaisija on 10–30 cm. Kivet ovat osin pyöreitä, osin särmikkäitä. Röykkiön pituusakseli on pellon reunan suuntainen (luode–kaakko) ja ympäristö vaikuttaa entiseltä pelloilta myös nykyisen metsän puolella.

On erittäin todennäköistä, että kyseessä on nuorehko raivausröykkiö. Kohde sijaitsee useita metrejä sivussa suunnitellusta sähkölinjasta, eikä sillä ei ole vaikutusta linjasuunnitelmiin.



Kiviröykkiö kaakosta. Takana peltoa.

### **Tulos**

Muinaisjäännöskartoituksessa tutkittiin Vesunnan alueella koko sähkömaakaapelin linjan osuus osittain inventoimalla ja osin tarkemmin tutkimuksin. Lahdentaassa tutkittiin Ristiinanhovi 1 löytöpaikalle suunnitteilla olevan puistomuuntamon paikka.

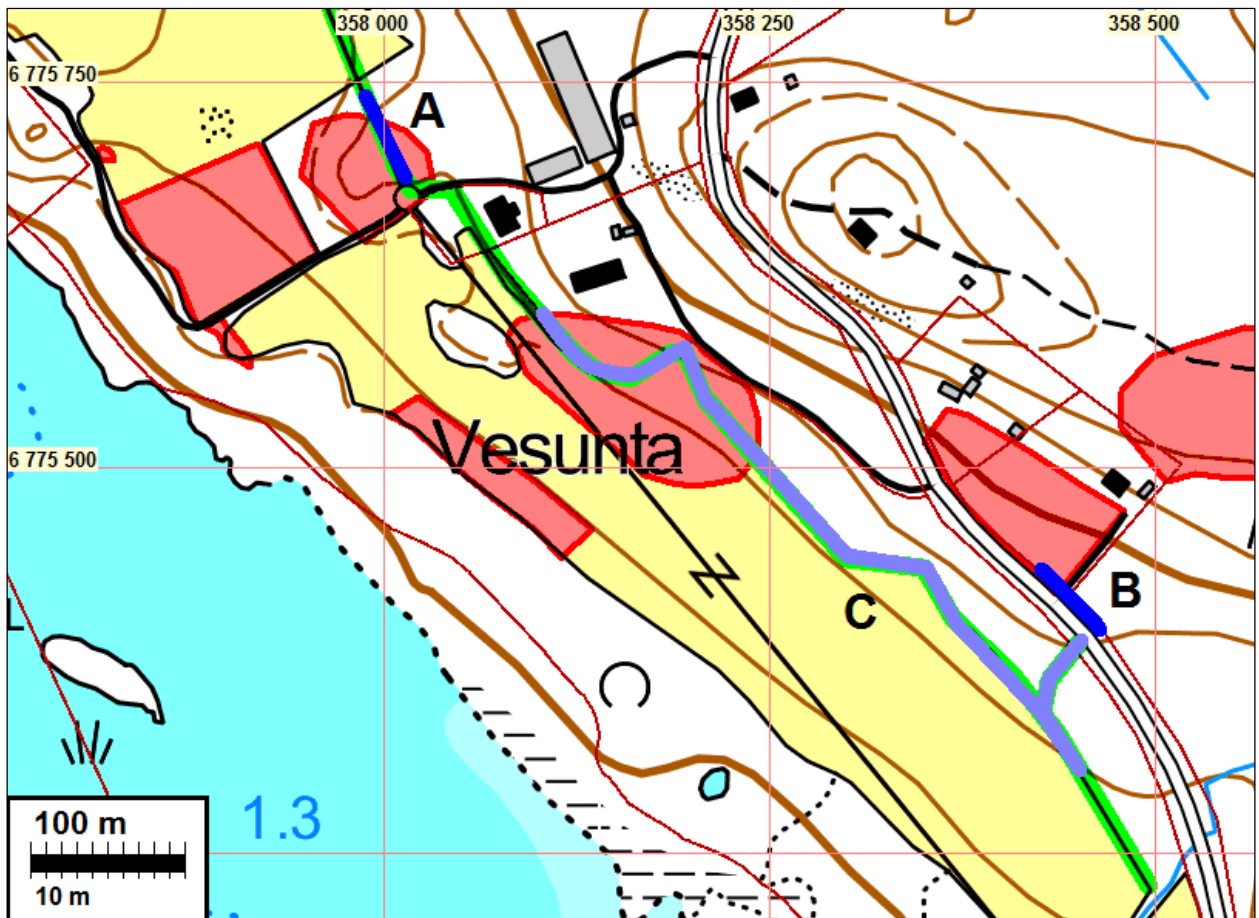
1. Vesunnan kartano 1: linjan kohdalla löytyi kaksi kiinteäksi muinaisjäännökseksi tulkittua kumpareta. Niiden merkityksen ja ajoituksen määrittäminen edellyttää tarkempia tutkimuksia.

2. Mustalaismäki: suunnitellun muuntamon kohdalla havaittiin säilynyt kiinteä muinaisjäännös, todennäköisesti rautakautinen kalmisto.

3. Vesunnan kartano 3: linjalle tehdyissä koekuopissa ei havaittu ehjää kulttuurikerrosta, mutta linjalla havaittiin runsaasti löytöjä, eikä tutkimuksissa voitu rajata pois mahdollisuutta, että linjalla on säilyneitä osia kiinteästä muinaisjäännöksestä. Kaivutyö sähkölinjan tällä osalla edellyttäne arkeologin valvontaa; sama koskee käytännössä kokko Vesunnan kartanon pihapiiriä. Vesunnan alueella tutkittavan linjaosuuden pohjoispäässä havaittiin kiviröykkiö Satulakiven pelto (raportin kohde 5), kohde on todennäköisesti historiallisen ajan raivausröykkiö. Sähkömaakaapelilinjaus kulkee kohteen koillispuolelta noin kymmenen metrin päässä, eikä hankkeella siten ole vaikutusta kohteelle.

Ristiinanhovi 1 irtolöytöpaikalla tehdyssä tutkimuksessa ei havaittu kiinteää muinaisjäännöstä suunnitellun puistomuuntamon kohdalla kiinteää muinaisjäännöstä.

### Vaikutus hankkeeseen



**A)** Ennestään tunnettu kiinteä muinaisjäänös Vesunnan kartano 1. Sähkölinjalla todettiin kaksi kumparemaista kivirakennetta, jotka ovat todennäköisesti historiallisen ajan uunien jäännöksiä. Ei kuitenkaan ole mahdotonta, että ne ovat rautakautisia hautakumpuja. Rakenteet on joka tapauksessa tulkittava kiinteiksi muinaisjäänöksiksi, samoin niiden ympärillä todennäköisesti säilyneet maanalaiset rakennuksen jäännökset. Edellyttäne arkeologista kaivaustutkimusta kumpareiden kohdalla ja niiden ympäristössä. Tutkittava osuus on merkitty kartalle sinisellä kohtaan A.

**B)** Ennestään tunnettu kiinteä muinaisjäänös Mustalaismäki. Paikalle suunnitellun jakokaapin kohdalle kaivettiin koekuoppa, jossa todettiin ehjänä säilynyttä maanalaista kivirakennetta sekä rautakautisia löytöjä. Lisäksi kuopan läheisyydestä tien vierestä löytyi metallinilmäisimellä rautakautisia esineitä. Tutkimuksen perusteella paikalla on säilynyt ehjää kiinteää muinaisjäänöstä (todennäköisesti rautakautinen kalmisto). Edellyttäne arkeologista kaivaustutkimusta jakokaapin kohdalla ja muiden tien koillispuolella tehtävien kaivantojen kohdalla (mahdollisesti siis laajemmalla alueella kuin karttaan sinisellä (B) merkitty kohta).

**C)** Ennestään tunnettu kiinteä muinaisjäänös Vesunnan kartano 3. Alueelta on aikaisemmin löytynyt runsaasti rautakautisia esineitä, ja vuoden 2015 tutkimuksessa niitä löydettiin lisää ja entistä laajemmalta alueelta: aiemmin tunnetun löytöalueen kaakkoispuolelta. Linjan kohdalle kaivettiin useita koekuoppia. Niissä ei todettu säilynyttä kiinteää muinaisjäänöstä. Esiinelöydöt ovat epäilemättä peräisin kiinteästä muinaisjäänöksestä, johon kuuluvia rakenteita ei kuitenkaan näytä linjan kohdalla säilyneen. Runsaiden esinelöytöjen vuoksi ei kuitenkaan voida sul-

kea pois mahdollisuutta, että jossakin osassa aluetta on säilynyt maanalaisia rakenteita, esimerkiksi rautakautisia ruumishautoja. Kaivutyö violetilla värillä merkityllä linjan osalla edellyttäne arkeologin valvontaa, muttei arkeologista kaivaustutkimusta.

Huom. Museovirasto on jo ennen tutkimuksia edellyttänyt (H.Taskinen & E.-L. Schulz, lausunto Elenia Oy:lle 23.2.2015) arkeologin valvontaa kaapelikaivannon sillä osalla, joka sijoittuu Vesunnan kartanon pihapiiriin – käytännössä siis myös karttaan merkityn violetin linjan pohjoispuolella, sen ja sinisellä merkityn alueen A välillä.

30.12.2015

Ville Laakso

### **Lähteet**

Nordenstedt, Ab. 1796. Charta öfver Wesunda Dubbelt Berustade Sätterie med Walde Augments Hemman. Vesunnan kartanon arkisto, Hattula.