

JOENSUU

Uimaharju–Pamilo 110 kV voimajohtolinjakäytävän muinaisjäännösinventointi 2015



Ville Laakso
Hannu Poutiainen



Tilaaaja: Fingrid Oyj

Sisältö

Perustiedot	2
Yleiskartta	3
Vanhoja karttoja	4
Inventointi	8
Menetelmät.....	8
Ympäristö	9
Asutushistoria.....	10
Tulos	11
Lähteet	11
Muinaisjäännökset	12
JOENSUU 1 VIHTALAHTI.....	12
JOENSUU 2 IKOSENVAARA.....	14
Kuvia	18

Kansikuva: Ojitettua suomaastoa linjakäytävällä Koitajoen eteläpuolella.

Perustiedot

Alue: Joensuu. Voimajohtolinjan käytävä välillä Uimaharju-Pamilo.

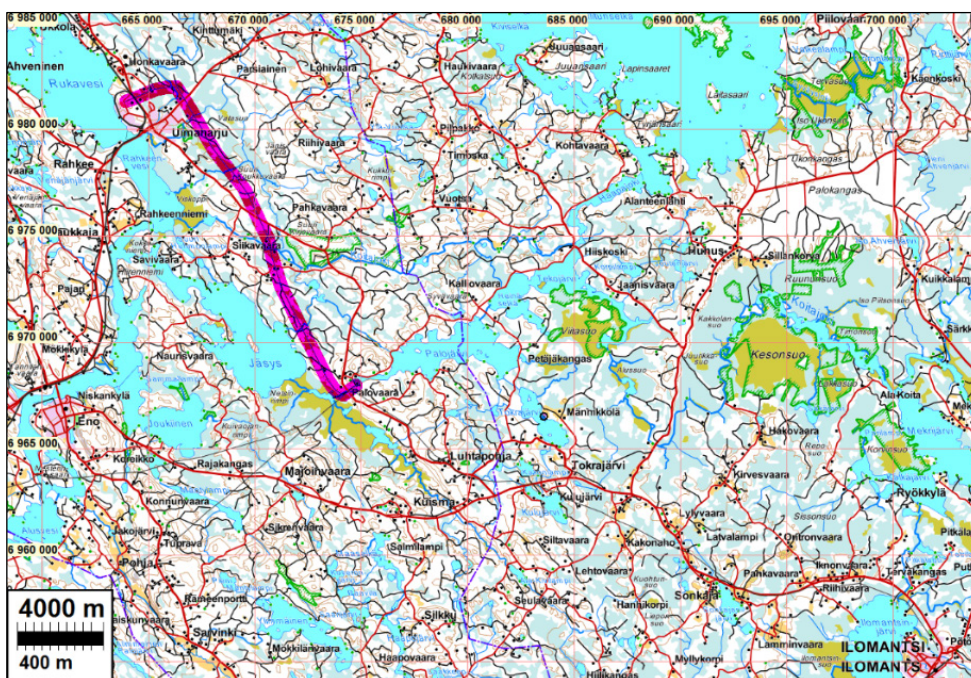
Tarkoitus: Selvittää sijaitseeko voimajohtokäytävällä ja sen välittömässä läheisyydessä kiinteitä muinaisjäännöksiä.

Maastotyö: 13. – 16.9.2015

Kustantaja: Fingrid Oyj.

Tekijät: Mikrolitti Oy, Ville Laakso ja Hannu Poutiainen.

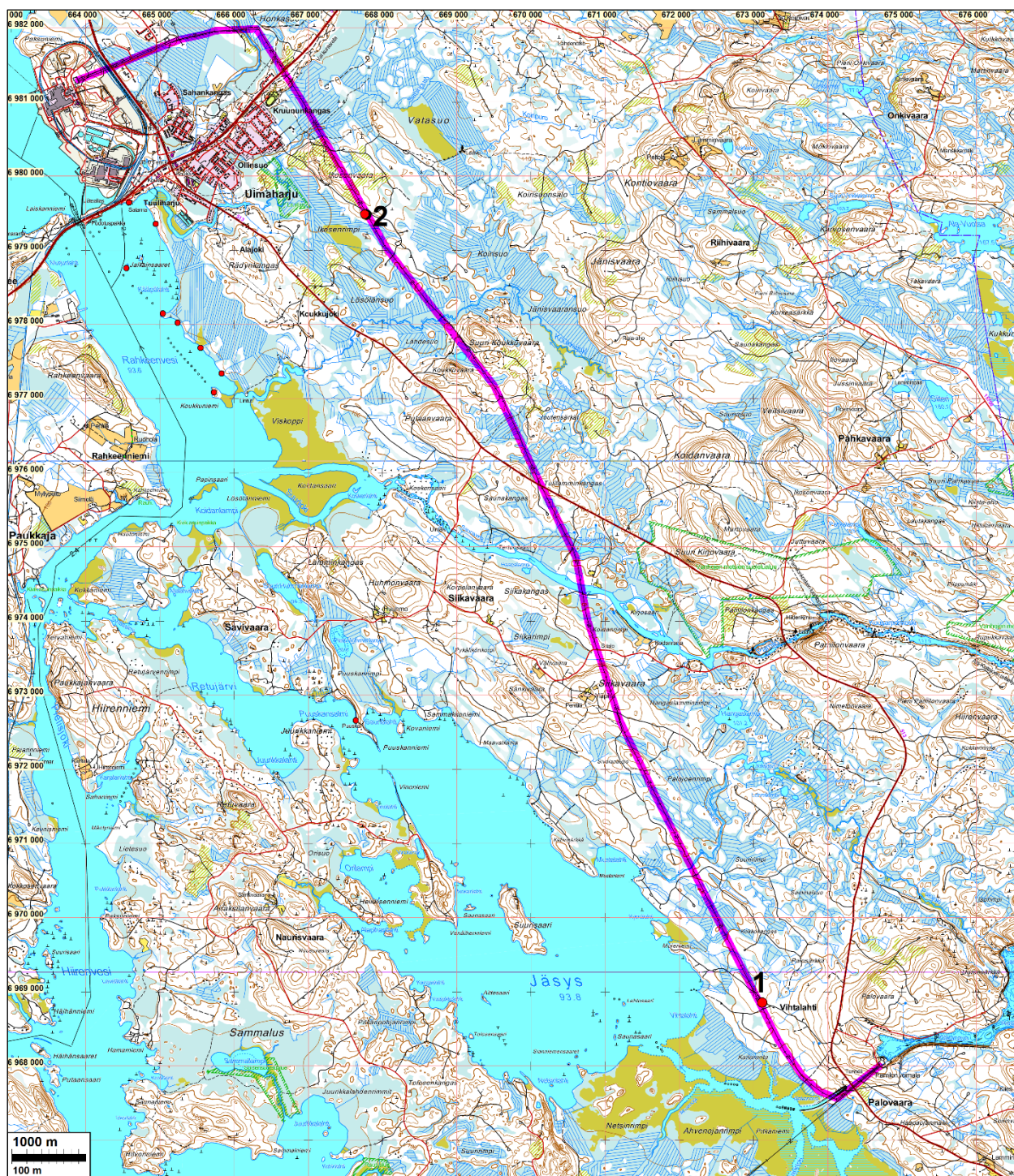
Tulokset: Tutkimusalueelta ei tunnettu ennestään kiinteitä muinaisjäännöksiä. Inventoinnissa löytyi kaksi kiinteää muinaisjäännöstä: hiilihauta *Vihtalahti* (1) ja historiallisen ajan asuinpaikka *Ikosenvaara* (2).



Voimalinjan on merkitty vaaleanpunaisella.

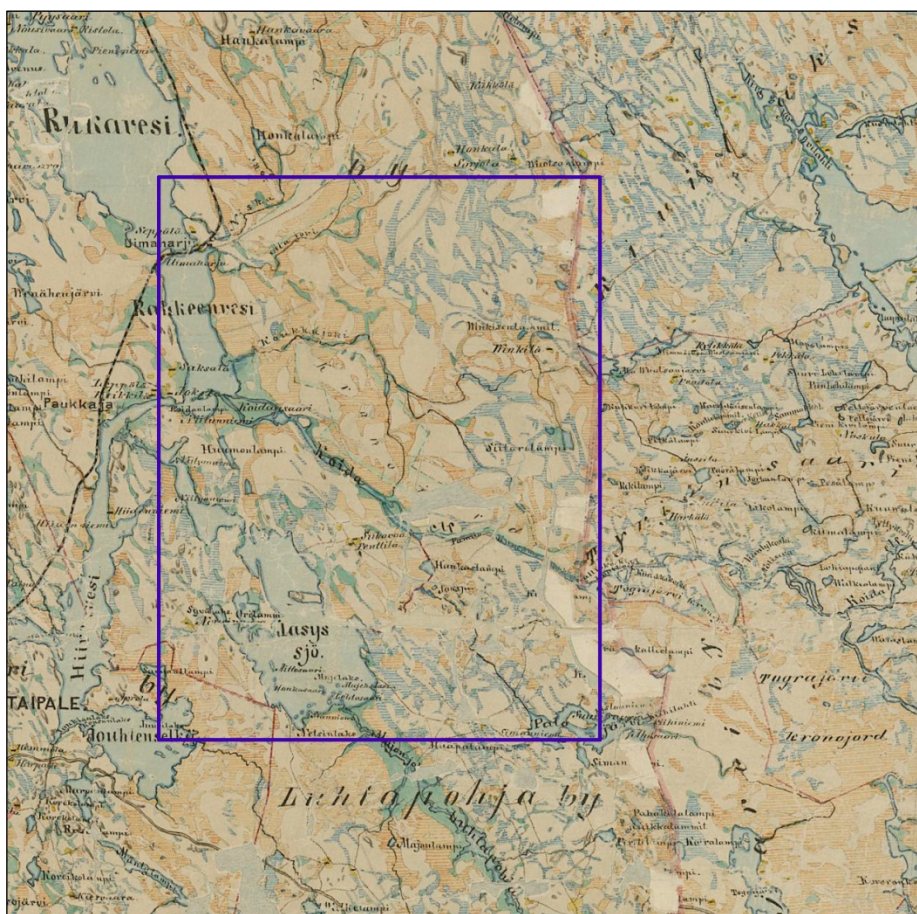
Selityksiä: Koordinaatit ja kartat ovat ETRS-TM35FIN-koordinaatistossa (Euref). Kartat ovat Maanmittauslaitoksen maastotietokannasta syksyllä 2015 ellei toisin mainittu. Valokuvia ei ole talletettu mihinkään viralliseen arkistoon eikä niillä ole mitään kokoelmatunnusta. Valokuvat digitaalisia. Valokuvat ovat tallessa Mikroliitti Oy:n serverillä. Kuvaajat: Ville Laakso ja Hannu Poutiainen. **Kohteiden numerointi on epävirallinen ja vain tämän raportin karttaviitteiksi.**

Yleiskartta



Voimalinjan on merkitty vaaleanpunaisella. Linjalla sijaitsevat kiinteät muinaisjännökset Vihtalahti (1) ja Ikosenvaara (2) punaisin pistein ja raportin kohdenumeroin.

Vanhoja karttoja



Ote kartasta vuodelta 1884 (Karta öfver Ilomants härad i Kuopio län). Tutkimusalue on sinisen suorakaitteen sisällä.



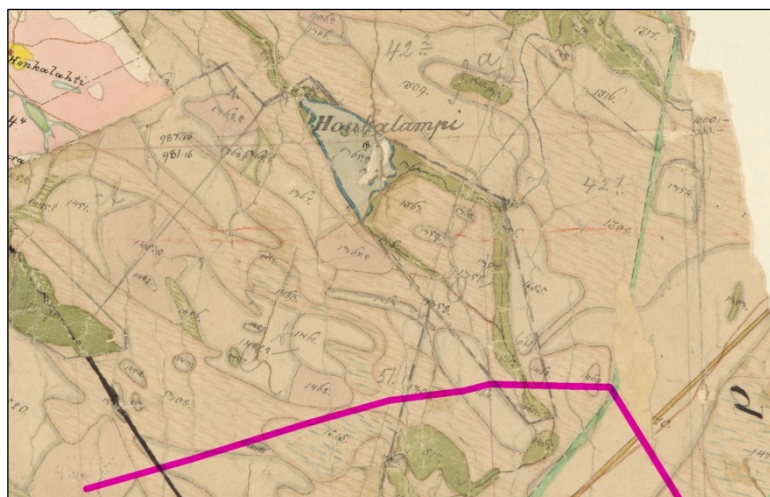
Ote Pohjois-Karjalan läänin vuoden 1799 yleiskartasta (Hällström 1799). Tutkimusalue on sinisen neliön sisällä. Enon ja Pamilon välille, voimajohtolinjan alueelle ei siihen ole merkitty asutusta.



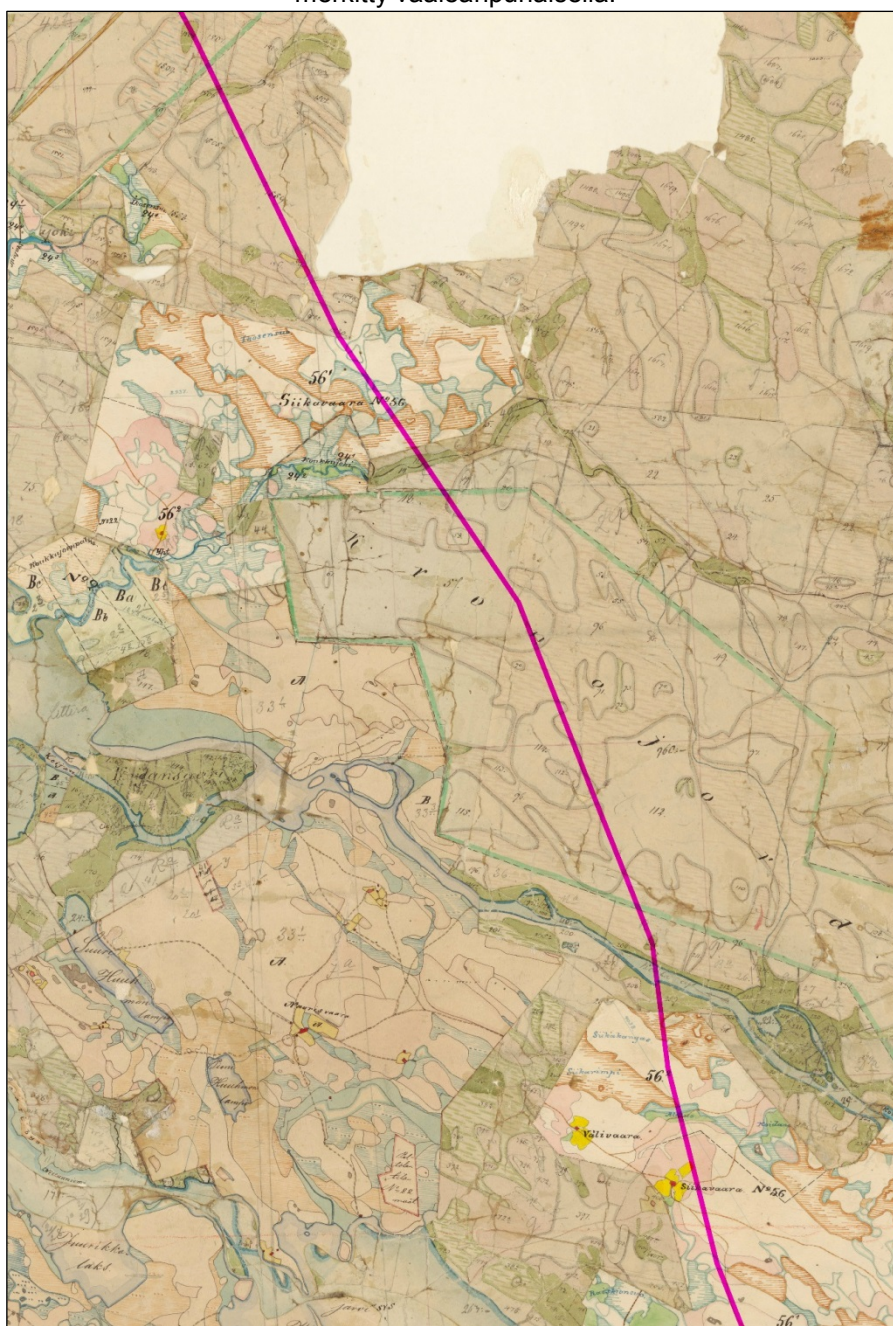
Ote senaatin kartasta (kartta 1900-luvun alusta). Tutkimusalueen pohjoispää sinisen suorakaiteen sisällä.



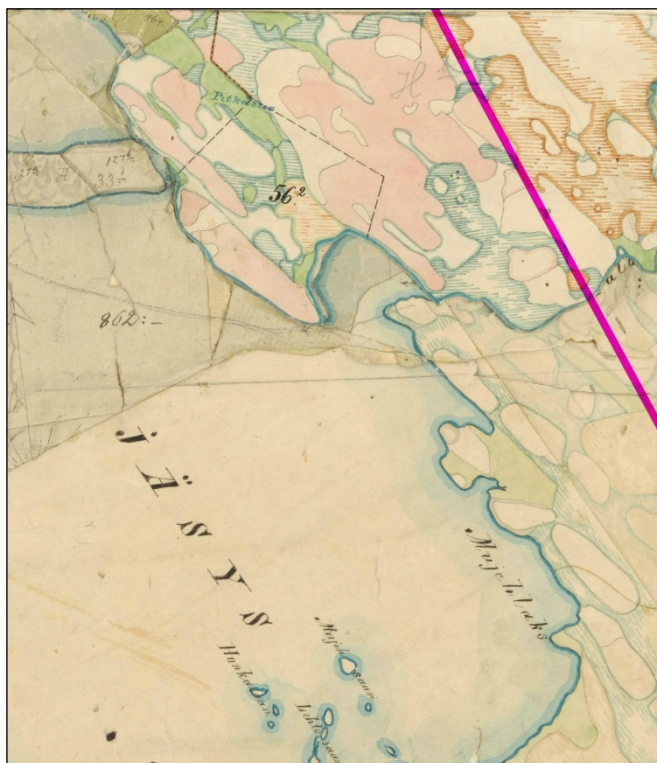
Ote topografisesta kartasta vuodelta 1937 (6950/80–30-500/40 Eno).



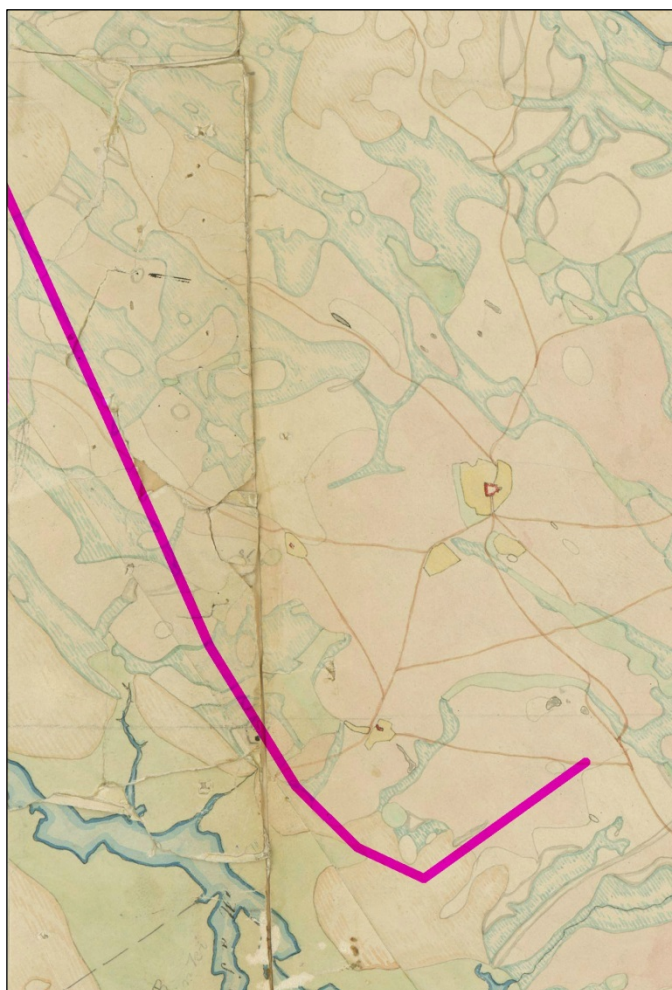
Ote 1840-luvun pitäjänkartasta 4331 04 Eno. Voimalinjakäytävän reitti – sen pohjoispää Enossa - on merkitty vaaleanpunaisella.



Ote 1840-luvun pitäjänkartasta 4242 06 Eno. Voimalinjakäytävän reitti on merkitty vaaleanpunaisella.



Ote 1840-luvun pitäjänkartasta 4242 05 Eno. Voimalinjakäytävän reitti on merkitty vaaleanpunaisella.



Ote 1840-luvun pitäjänkartasta 4242 08 Eno. Voimalinjakäytävän reitti on merkitty vaaleanpunaisella.

Inventointi

Fingrid Oyj suunnittelee uuden 110 kV voimajohtolinjan rakentamista Joensuun Uimaharju-Pamilo välille. Uusi voimajohto sijoittuu purettavan johdon Uimaharju-Pamilo paikalle. Johtoalueen leveys ei muutu hankkeen yhteydessä. Uuden johdon pituus on n. 20 km. Museovirasto antoi hankkeesta lausunnon 8.6.2015 (MV/98/05.01.00/2015) jossa edellytettiin muinaisjään-
nösinventoinnin tekemistä voimajohtolinjauksella. Fingrid Oyj tilasi voimajohtolinjauksen muinaisjään-
nösinventoinnin Mikroliitti Oy:ltä. Ville Laakso ja Hannu Poutiainen tekivät muinaisjään-
nösinventoinnin maastotyöt 13.–16.9.2015 tutkimuksen kannalta hyvissä olosuhteissa.

Uimaharjun ja Pamilon väliseltä johtokäytävältä ja sen lähiympäristöstä ei entuudestaan tunneta muinaisjään-
nöksiä. Useita kivikautisia asuinpaikkoja (Koukkuniemi, Koukkulahti a ja b, Kääpä-
niemi, Kääpäniemenlahti, Laivaranta, Taavinaho 1 ja 2) ja yksi varhaismetallikautinen asuin-
paikka (Autioranta 1) tosin tunnetaan Rahkeenveden itärannalta. Ne ovat kuitenkin kaikki varsin
kaukana voimajohtolinjalta, noin 2–3 km etäisyydellä, ja aivan järven rannassa. Jäsyksen ran-
nalla lähimpänä voimajohtolinjaa on Puuskansärkän kivikautinen asuinpaikka, noin kolmen ki-
lometrin päässä linjasta.

Kaikkein lähimpänä esihistoriallisista kohteista johtokäytävää on Rukaveden puolelle sijoittuva
Ruutikellarinmäen kivikautinen löytöpaikka (muinaisjään-
nöstunnus 1000000827). Kyseessä on kahden kiviesineen löytöpaikka, joka on tyystin tuhoutunut Uimaharjun sahan rakennelmien
tieltä. Paikalta on löytynyt kehdonjalaksen muotoinen kirves (KM 17158) ja kivitaltta (KM
17190). Paikalta on johtokäytävälle matkaa runsaan kilometrin verran.

Menetelmät

Arkeologista maastotyötä edeltävänä tutkimuksena perehdyttiin alueen maastokarttoihin, joista
pyrittiin havaitsemaan arkeologisesti mahdollisesti mielenkiintoisia maastoja. Myös vanhoja
karttoja tarkasteltiin (ks. luku Vanhoja karttoja). Lisäksi perehdyttiin aluetta kuvaavaan, työn
kannalta relevanttiin kirjallisuuteen ja myös julkaisemattomaan aineistoon.

Voimajohtolinjan alueesta ei ollut saatavilla maanmittauslaitoksen laserkeilausaineistoa (kuin
aivan sen pohjoispäästä). Linjaa oli siksi tutkittava ”perinteisin menetelmin” eli maastoa riittävän
kattavasti tarkastaen. Johtokäytävää tutkittiin riittävän leveältä alueelta – käytävän leveys + noin
5–10 m levyinen varoalue, joka oli tapauskohtaisesti hieman leveämpi tai kapeampi.

Tarkemmin tutkittavat maastokohdat johtokäytävällä valittiin rannansiirtymiskronologian, vanho-
jen karttojen, maastokartoissa esitetyn topografian pohjalta ja edelleen sen perusteella, mitä
maastossa havaittiin. Siten tehtiin kokemuksen ja havaintojen perusteella valintoja, joilla pyrittiin
maksimoimaan alueella mahdollisesti sijaitsevien muinaisjään-
nösien löytymismahdollisuus. Suoalueita ei tutkittu.

Maastossa tutkimusaluetta tarkasteltiin silmänvaraisesti etsien kaiken tyyppisiä ja kaiken aikai-
sia muinaisjään-
nöksiä. Käytännössä tarkastettiin erityisesti sellaisia maastonkohtia, joilta aiem-
man arkeologisen tutkimustiedon perusteella voi olettaa löytyvän mm. esihistoriallisia asuin-
paikkoja, sekä asutus- ja elinkeinohistoriallisia muinaisjään-
nöksiä, kuten viljelyryökykiöitä ja mui-
ta kivrakennelmia sekä eri tarkoituksiin tehtyjä kuoppia.

Maanalaisille muinaisjään-
nöksille sopiviksi arvioiduissa maastonkohdissa tehtiin maanäyte-
kairauksia (käsikairalla, 1 cm:n pesä) ja koekuoppia. Peitteettömillä, kasvillisuudesta paljailla

maastokohdilla (ojien leikkaukset, kulutuseroosion paljastamat kohdat, tuoreet metsän laikutukset) käytettiin pintapoinnintamenetelmää (eli tarkasteltiin silmänvaraisesti avoimia maastokohtia ja etsittiin maan pinnalla mahdollisesti näkyviä löytöjä).

Maastossa tehdyt havainnot dokumentoitiin valokuvaamalla ja mittaamalla sekä kirjallisin muistiinpanoin. Paikannusmittauksissa käytettiin GPS-laitetta (Garmin Montana, mittaustarkkuus arviolta $\pm 3\text{--}10$ m).

Ympäristö

Tutkimusalueen ympäristö on johtokäytävällä valtaosin vaihtelevaa metsämaastoa, jossa (ojitetut) suot, jokien ja purojen alavat rannat sekä kiviset ja kuivat moreenikankaat vuorottelevat. Paikoitellen on pieniä peltoalueita, mutta ne ovat joko kesannolla tai metsitettyjä.

Kuivaa, kovapohjaista maastoa on useissa kohdissa vaarojen rinteillä ja lakiosilla. Esimerkiksi moreenipohjaista mäntykangasta on Vihtalahdessa Kaitarannan pohjoispuolella, kangasmaastoa Siikavaaran (120–130 m mpy) laella ja kuivaa ja kivistä kangasmaastoa Ikosenvaaran (115–125 m) etelärinteellä. Moreenimaastoa on myös Sivolanautiosta itään, ja kivistä rinnemaastoa on Honkasuon laidassa Uimaharjulla.

Vaarojen väliset alavat maastonkohdat ovat usein vedenvaivaamia mutta lisäksi ne ovat yleisesti myös kivikkoisia. Esimerkiksi pusikkoista ja vedenvaivaamaa maastoa on Alakanavan luoteispuolella, pusikkoista ja kosteapohjaista maastoa Palojoen rannassa. Kosteapohjaista maastoa on mm. Suuren Koukkuvaaran (120–140 m) lounaispuolella, pusikkoista ja kosteapohjaista maastoa on Koukkuvaaran ja Suuren Koukkuvaaran välisellä osuudella. Em. maastonkohdista tuskin on löydettävissä muinaisjäännöksiä ja niitä ei yleensä tarkemmin tutkittu.

Vaarojen välisillä alueilla on myös soita, jotka nykyisellään on valtaosin ojitettu. Ojitettua suomaastoa on mm. johtokäytävällä Koitajoen eteläpuolella ja Koitajoen pohjoispuolella Tulilammista länteen sekä Ikosenvaaran pohjoispuolella. Kuivattua suomaastoa on myös Uimaharjun tehtaiden koillispuolella.

Alueella on jonkin verran entisiä peltoja. Voimajohtolinjan kohdalle niistä osuu kuitenkin vain Koitajoen rannalla olevat pusikoituneet pellot.

Linjan alueelle ei ole ulottunut mikään muinaisjärvi (paitsi ehkä jääkauden lopun tai heti päättymisen jälkeiset ja lyhytaikaiset jääjärvet) tai merivaihe. Siten suurin osa linjasta on alueella, jossa ei voi olla rantasidonnaisia muinaisjäännöksiä. Pieni osa voimajohtolinjasta kulkee kuitenkin sellaisilla korkeustasoilla ja sellaisessa maastossa, joissa karttatarkastelun perusteella voisi periaatteessa sijaita esihistoriallisia, rantasidonnaisia muinaisjäännöksiä kuten pyyntikulttuurin asuinpaikkoja. Nämä maastonkohdat sijaitsevat paikoissa, joissa johtokäytävä ylittää jokiuomia. Tutkimusalueen metsäalueilla, varsinkin jokien ja järvien liepeillä, voi periaatteessa sijaita erilaisia historiallisen ajan jääännöksiä, kuten terva- ja hiilihautoja.

Alueen tärkeimpiä vesiä ovat Jäsyes-järvi (93,8 m mpy) ja Koitajoki, jotka kuuluvat Vuoksen vesistön latvavesiin. Latvavesien tärkein joki on juuri Koitajoki, ja merkittävin järvi on Koitere. Sen vedet laskevat pääosin Pamilon voimalaitoksen kautta Jäsykseen ja siitä edelleen Pielisjoen Rahkeenveteen. Ala-Koitajoen alkuperäinen uoma on suljettu Hiiskosken padolla Pamilon voimalaitoksen tarpeisiin.

Jäsyksen rannat ovat johtokäytävän kohdalla matalat ja kosteat sekä kiviset ja pusikkoiset. Myös Koitajoen ranta-alueet ovat matalat linjan kohdalla, ja lisäksi maa-aines on laadultaan altis virtaavan veden aiheuttamalle eroosiolle. Muita mainittavia vesiä tutkimusalueella ovat Palojoki ja Koukkujoki. Niiden molempien rannat ovat johtokäytävän kohdalla hyvin matalat, vedenvai-vaamat ja varsin hankalakulkuiset. Uimaharjun taajaman lähistöllä on vielä Honkajoki, ja myös sen ranta-alueet ovat linjan kohdalla kosteapohjaiset.

Maastoinventoinnissa kävikin ilmi, että monille muinaisjäännöstyypeille tutkimusalueen maasto on varsin epäotollisista, joko liian kovaa ja kivistä tai sitten liian kosteaa ja vedenvai-vaamaa.

Asutushistoria

Historiallisen asutuksen näkökulmasta alue on ollut alun perin osa Ilomantsin pitäjää. Hanke-alue kuuluu Enon ja Luhtapohjan maakirjakyliin; suuri osa on kuitenkin valtion maata.

Inventointia varten tutkituissa vanhoissa kartoissa linjan kohdalla on vain hyvin vähän asutusta. Pitäjänkartoissa sitä on merkitty vain Ikosenvaaran eteläosaan (ks. alla kohdetta Ikosenvaara).

Luhtapohjan kylän asutukset eivät näytä isonjaon aikaan ulottuneen tutkimusalueelle tai sen läheisyyteen (ks. Saloheimo 1971: 25).

1840-luvun pitäjänkartalla (4241 05 Eno) Jäsyksen rannan, Ylä- ja Alakanavan tuntumassa ei ole asutusta eikä arkeologisesti tai kulttuurihistoriallisesti mainittavia merkintöjä. Vuoden 1937 topografikartalla (Eno) on entisen Kalliojärven ja nykyisen Yläkanavan länsipuolella useiden talojen ja pienten tilojen muodostama kylä peltotilkkuineen. Niistä mikään ei ole voimajohtolinjan kohdalla, ja lisäksi ne kaikki ovat nuorta perua.

1840-luvun pitäjänkartalla (4242 08 Eno), nykykartalla Yläkanavan pohjoispuolella, etäällä linjasta, on tila peltoineen. Siitä länteen päin olevat tilat, jotka on merkitty perus- ja maastokartoille, ovat myöhempää perua. Niistäkään mikään ei ulotu johtokäytävälle saakka. Tiloja yhdistää paikallistie, mutta myös se jää etäälle voimajohtolinjasta.

Koitajoesta linjan suuntaisesti eteläkaakkoon on Siikavaaran tila, joka esiintyy 1840-luvun pitäjänkartalla (4242 06 Eno) sekä sitä myöhemmillä topografi-, perus- ja maastokartoilla (tilojen nimet Yläpiha, Penttilä ja Koivula). Peltokuviot ovat varsin tarkkaan samanlaiset, samoin rakennuspaikkojen sijainnit. Pellot ja rakennukset eivät ulotu johtokäytävälle saakka. Siikavaaran tilasta kaakkoon, itään ja koilliseen on pitäjänkartalla kolme sellaista kylätietä, jotka voimajohtolinja ylittää.

Puolisen kilometriä pohjoisempaan voimajohtolinja ylittää entisen Siikakankaan tilan pellot sivuten ulkorakennuksia. Tila on kuitenkin myöhäistä perua, sillä se ei esiinny pitäjänkartalla. Koukkujoen pohjoispuolella on pitäjänkartalle merkitty tila peltoineen, mutta ne sijoittuvat johtokäytävästä etäälle länteen.

Koitajoen pohjois- ja etelärannalla pellot ovat vuoden 1974 peruskartalla (4242 06 Uimaharju) aivan rantaan saakka johtokäytävän kohdalla. Peltoalueiden pohjois- ja eteläpuolella on suota ja koillisessa Päivärannan tilan rakennukset. Vuoden 1937 topografikartalla (Eno) paikalla on Tulpuro-niminen talo ja pieni peltotilkku. Pitäjänkartalla (4242 06 Eno) samoilla kohdilla on niittyä, mutta rakennuksia ei ole.

Uimaharjulla, Honkalamesta kaakkoon, on jokivarsilla niittyjä linjan tuntumassa, mutta alue on asumaton pitäjänkartalla (4331 04 Eno).

Tulos

Tutkimusalueelta ei tunnettu ennestään kiinteitä muinaisjäänöksiä. Inventoinnissa löytyi kaksi kiinteää muinaisjäänöstä hiilihauta *Vihtalahti* (1) ja historiallisen ajan asuinpaikka *Ikosenvaara* (2).

29.10.2015

Ville Laakso
Hannu Poutiainen

Lähteet

Björn, Ismo 1994. *Enon historia 1860–1967*. Jyväskylä.

Saloheimo, V. 1971. Pohjois-Karjalan asutusmuodot 1600-luvulla. Kylä- ja pitäjäkartat. *Joensuun korkeakoulun julkaisuja A 2*.

Karttalähteet

Hällström, C. P. 1799. Charta öfver Sawolax och Karelens eller Kuopio höfdingedöme. Yleiskartta 135, Kansallisarkisto.

Karta öfver Ilomants härad i Kuopio län 1884. Kihlakunnankartasto. Maanmittaushallituksen historiallinen kartta-arkisto MHA, Ica 11. Kansallisarkisto. <http://digi.narc.fi/digi/view.ka?kuid=1410>

Geografisk karta öfver Ilomants härad uti Kuopio län 1849 (Ica 10) Kihlakunnankartasto. Maanmittaushallituksen historiallinen kartta-arkisto. Kansallisarkisto. <http://digi.narc.fi/digi/view.ka?kuid=1409>

Topografinen kartta 6950 80/30500 40 (Icaa:6) Eno (1937). Topografisten karttojen sarja 1. Metsäntutkimuslaitoksen kulontorjuntakartasto. Metsäntutkimuslaitos. Kansallisarkisto. [khttp://digi.narc.fi/digi/view.ka?kuid=2077230](http://digi.narc.fi/digi/view.ka?kuid=2077230)

Peruskartta 4242 08 Luhtapohja 1974. Maanmittauslaitos. <http://vanhatpainetutkartat.maanmittauslaitos.fi/>

Peruskartta 4331 04 Enonsalo 1976. Maanmittauslaitos. <http://vanhatpainetutkartat.maanmittauslaitos.fi/>

Peruskartta 4242 05 Jäsys 1974. Maanmittauslaitos. <http://vanhatpainetutkartat.maanmittauslaitos.fi/>

Peruskartta 4242 06 Uimaharju 1974. Maanmittauslaitos. <http://vanhatpainetutkartat.maanmittauslaitos.fi/>

Pitäjänkartta 4242 05 Eno. Pitäjänkartasto, Maanmittaushallituksen historiallinen kartta-arkisto, Kansallisarkisto.

Pitäjänkartta 4242 06 Eno. Pitäjänkartasto, Maanmittaushallituksen historiallinen kartta-arkisto, Kansallisarkisto.

Pitäjänkartta 4242 08 Eno. Pitäjänkartasto, Maanmittaushallituksen historiallinen kartta-arkisto, Kansallisarkisto.

Pitäjänkartta 4331 04 Eno. Pitäjänkartasto, Maanmittaushallituksen historiallinen kartta-arkisto, Kansallisarkisto.

Senaatin kartta. Kontiolahti XXXI-XXXIV, lehdet 53–56. Senaatin kartasto, Maanmittaushallituksen historiallinen kartta-arkisto, Kansallisarkisto.

Muinaisjäännökset

JOENSUU 1 VIHTALAHTI

Mjtunnus: uusi kohde
Laji: kiinteä muinajäännös
Tyyppi: valmistus: Hiilihauta
Ajoitus: historiallinen

Koordin: N: 6968 855 E: 673 117 Z: 97,5
P: 6971 775 I: 3673 358

Tutkijat: Laakso & Poutiainen 2015 inventointi.

Sijainti: 12,3 km Enon keskustasta koilliseen.

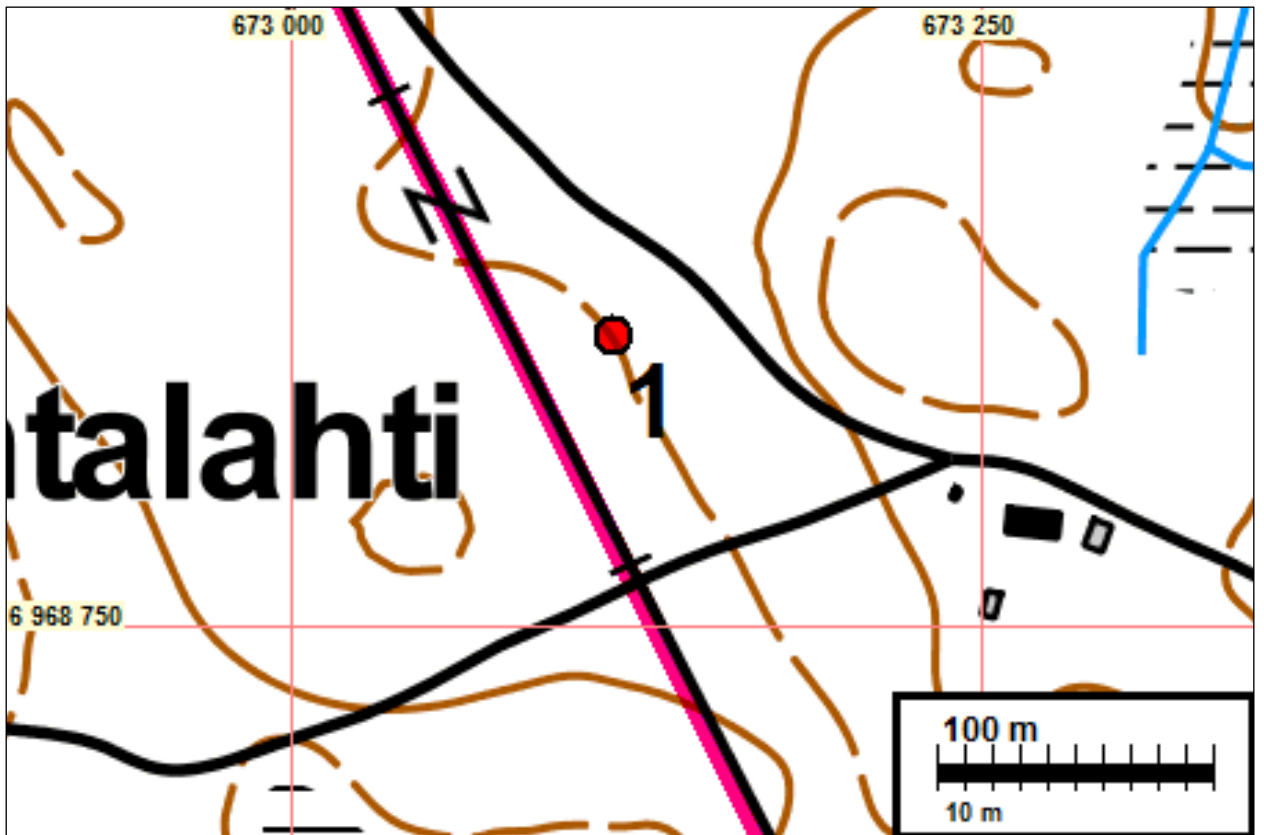
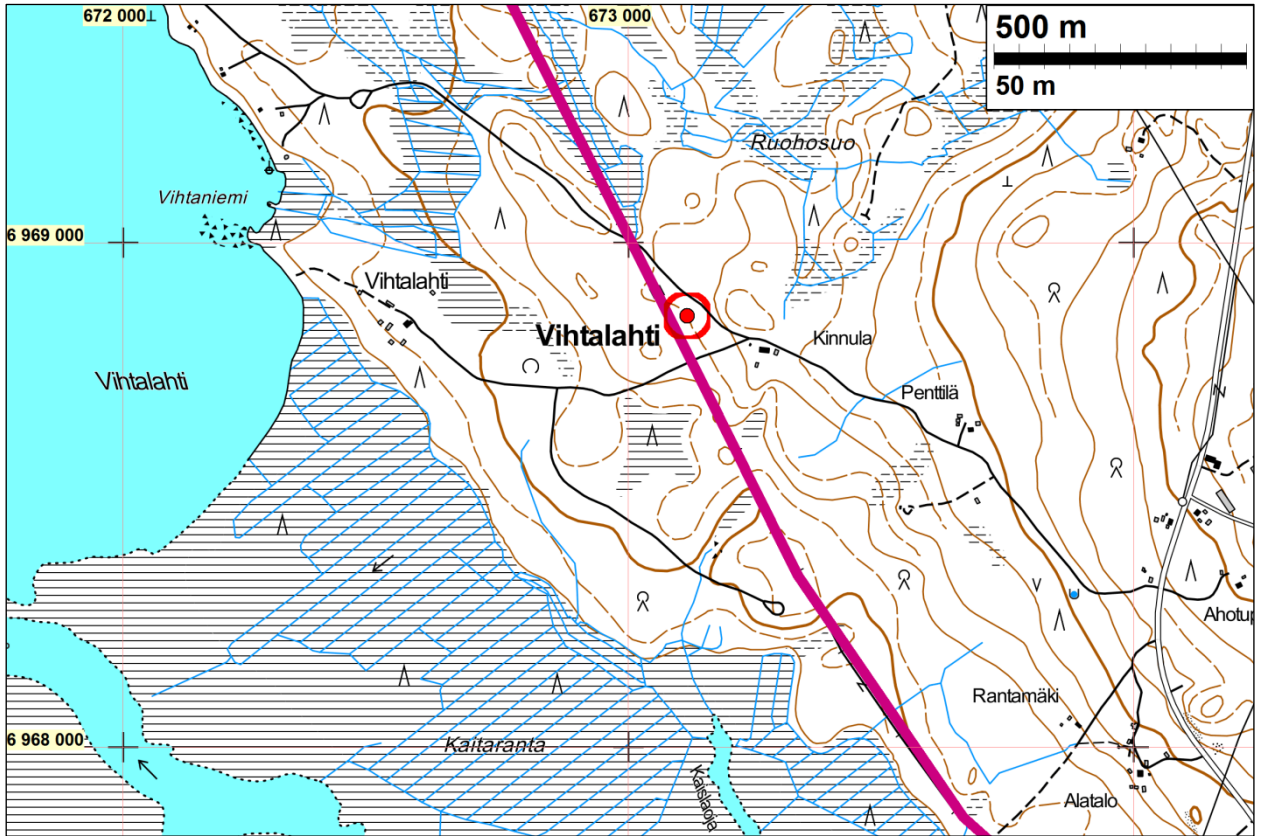
Huomiot: Paikalla havaittiin neliömäisen kaltainen maakuoppa, koko noin 2,5 x 2 m, syvyys 0,6 m. Maanpinnan alapuolelta tuli maanäytekairauksessa 10 cm syvyydestä lähtien hiiltä, 18 cm paksuinen kerros, eniten sen alaosassa, ei kuitenkaan kovin runsaasti. Huuhtoutumiskerrosta ei ollut. Maakuoppa sijaitsee johtokäytävän reunasta noin 14 m metsän puolelle. Maakuopasta tehtyjen havaintojen perusteella kyseessä on hiilihauta.

Sen läheisyydessä on muutamia muita mutta epämääräisempiä maakuoppia. Aivan linjakäytävän reunassa on epämääräisen muotoinen, kooltaan noin 3 x 2,5 m ja syvyydeltään 0,5 m maakuoppa. Siitä saatiin maanäytekairauksessa hiilensekaista maa-ainesta noin 20 cm paksuinen kerros. Linjakäytävän reunasta 5 m etäisyydellä havaittiin pitkänomainen kuoppa, koko noin 6 x 2 m ja syvyys 0,5 m. Kuopan reunat eivät ole pyöristyneet, eikä maakerroksessa ollut havaittavissa huuhtoutumiskerrosta. Kuopasta löytyi heti turpeen alta 8 cm vahvuudelta hiiltä pieninä paloina. Lisäksi paikalla on kaksi muuta epämääräistä kuoppaa, joissa ei ollut havaittavasti hiiltä. Kaikissa näissä neljässä kuopassa on epämääräiset pyöristymättömät reunat, mikä # yhdessä huuhtoutumiskerroksen puuttumisen kanssa # viittaa suhteellisen nuoreen ikään.

Enossa tiedetään hiilenpolton työllistäneen kymmeniä enolaisia 1800-luvun lopulla (Björn 1994). Epävarmaa kuitenkin on, liittyisikö Vihtalahden hiilihauta tähän vaiheeseen vai olisiko se vanhempaa perua. Tyyppiltään hiilihauta kuitenkin on vanhempaa mallia kuin myöhemmin käyttöön otetut hiilimiilut.



Hiilihauta, maakuoppa kairan kohdalla, Vihtalahdessa. Taustalla linjakäytävää.





Hiiltä näytteessä, joka otettu maanäyte-
kairalla Vihtalahden hiilihaudasta.

JOENSUU 2 IKOSENVAARA

Mjtunnus: uusi kohde
Laji: kiinteä muinaisjäännös
Tyyppi: asuinpaikka
Ajoitus: historiallinen

Koordin: N: 6979 509 E: 667 780 Z: 108
P: 6982 433 I: 3668 018

Tutkijat: Laakso & Poutiainen 2015 inventointi
Sijainti: Paikka sijaitsee Joensuun torilta 43,9 km koilliseen.
Huomiot: Ikosenvaaran eteläosaan on 1840-luvun pitäjänkartalle merkitty nimeämätön piha-
piiri (4242 06 Eno). melko tarkasti kohtaan N 6979486 E 667762. Taloa ei ole
enää senaatinkartassa, eikä sitä ole merkitty myöskään Saloheimon (1971: 30)
julkaisemiin isojakokarttoihin -ellei kyseessä sitten ole Ikola-niminen talo, jonka
Saloheimo (1971: 55) mainitsee tekstissä haja-asutuksena, mutta jota ei löydy hä-
nen julkaisemaltaan kartalta (Saloheimo 1971: 26–27).

Inventoinnin maastotöissä paikalta todettiin seuraavat rakenteet, jotka ehdotetaan
alakohteiksi:

a) Raivausröykkiö N 6979467 E 667818

Noin 3 m johtokäytävän itäreunasta metsän puolelle on pieni, hieman epämääräinen raivausröykkiö, joka on tehty laakean maakiven päälle ja osin sen kupeeseen. Röykkiön koko on noin 2 x 2 m ja korkeus noin 0,6 m.



Pieni raivausröykkiö linjakäytävän vieressä Ikosenrimmen koillispuolella. Kuva itään.

b) Kaivo N 6979477 E 667779

Johtokäytävän kohdalla havaittiin maakuoppa, koko 1,6 x 1,7 m ja syvyys 0,8 m. Kuoppa on jokseenkin säännöllisen neliömäinen ja siinä on suhteellisen suorat reunat horisontaalisesti. Kairanäytteessä kuopan pohjasta alaspäin tuli löyhää tummaa humusta, jossa oli mukana hiukan kivennäismaata, ja sen alta tuli vaaleanruskea hietamoreeni noin 0.6 m syvyydellä. Siten kuopan alkuperäinen syvyys on ollut arviolta noin 1,5 m. Havaintojen perusteella kyseessä on mahdollisesti kaivo. Se sijaitsee johtokäytävän reunasta noin 4 m kohti linjaa ja lähimmästä tulpasta noin 5 m etäisyydellä.



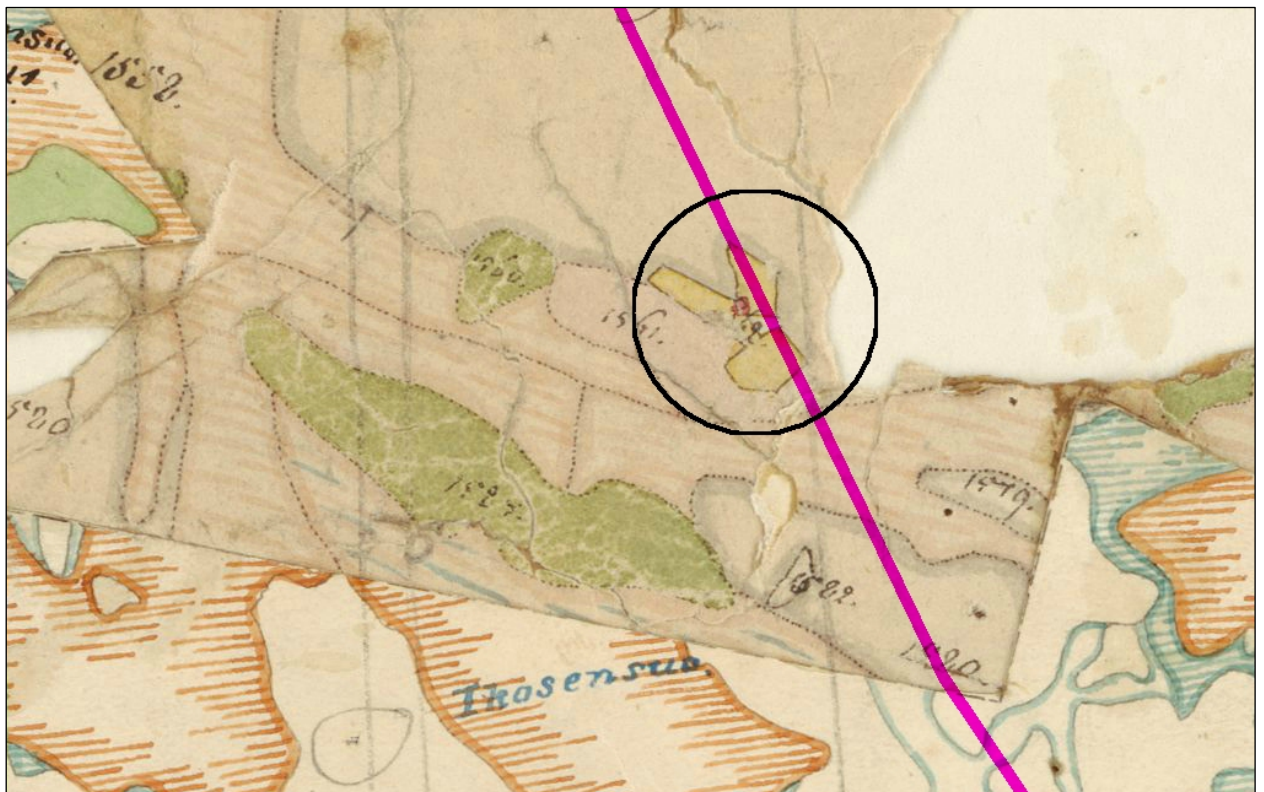
Kaivo, maakuoppa kairan kohdalla, linjakäytävällä Ikosenrimmen koillispuolella. Kuva itään.



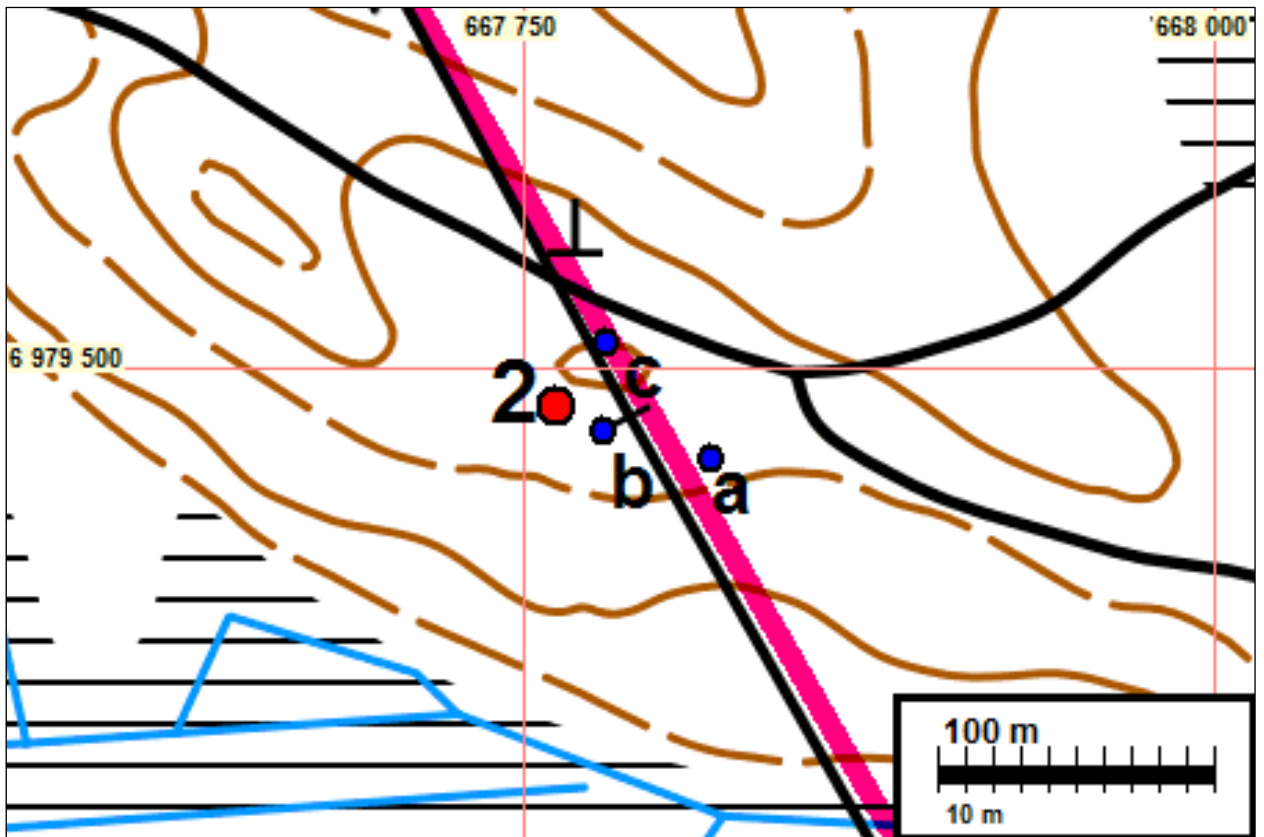
Kairanäyte kaivosta.

c) Kumpare N 6979509 E 667780

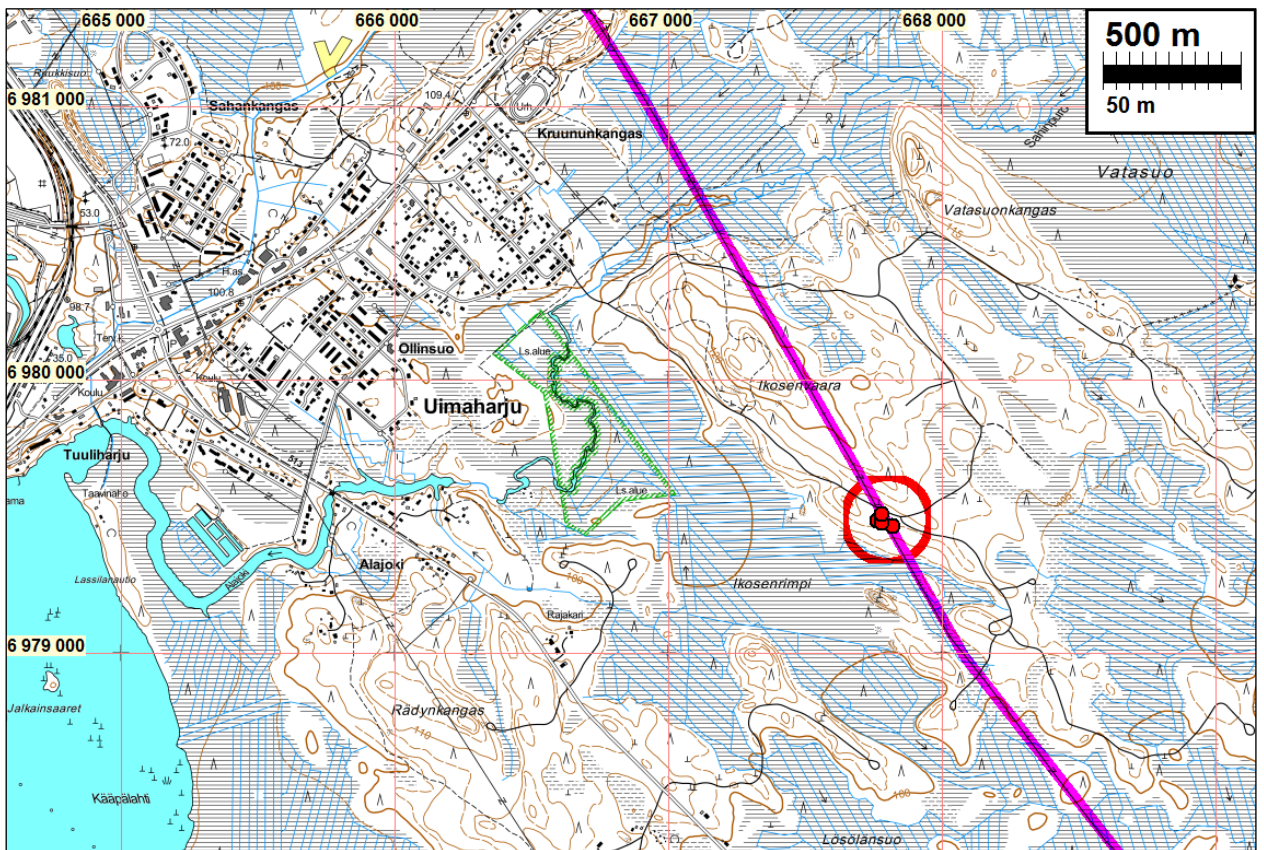
Linja-aukolla oleva erittäin epämääräinen noin 2 x 2,5 m laaja ja 0,5 m korkea maan- ja kivensekainen kumpare. Siihen tehtiin koekuoppa ja sitä tutkittiin kairanpistoin. Kumpare koostuu sekoittuneesta maasta, rakenteita ei havaittu. Kyseessä saattaa olla uunin jäännös, mutta mikäli näin on, se on myöhemmässä maankäytössä tuhoutunut niin pahasti, ettei sitä voi inventoinnin menetelmin enää tunnistaa. Lähistöllä on sähkötolppia perustuksineen, tie ja tietä tehdessä puskettuja maakasoja – on mahdollista, että kumpare liittyy tällaiseen hyvin myöhäiseen maankäyttöön. Ympäristössä ei etsiskelyistä huolimatta havaittu merkkejä rakennuksen perustuksista. Kumpareta ei ole syytä pitää kiinteänä muinaisjäännöksenä.



Ote pitäjänkartasta 4242 06 Eno. Historiallisen ajan asuinpaikka ympyrän sisällä. Voimalinjakäytävän reitti vaaleanpunaisella.



Historiallisen ajan asuinpaikka punaisella (2) pisteellä, alakohteet maastossa havaitut rakenteet) a–c a sinisin pistein.



Kuvia

Nuorta vesaikkoa linjakäytävällä Vihtalahdessa.



Kuivaa moreenipohjaista mäntykangasta Vihtalahdessa Kaitarannan pohjoispuolella.
Linjakäytävä kuvassa oikealla.



Pusikkoista ja vedenvaivaamaa maastoa linjakäytävällä Alakanavan luoteispuolella.



Pusikkoista ja vedenvaivaamaa maastoa linjakäytävällä Alakanavan luoteispuolella.



Inventointimaastoa linjakäytävällä Alakanavan rannassa.



Inventointimaastoa linjakäytävällä Pamilon voimalan lounaispuolella. Taustalla Jäsyes.
Pusikkoista ja kosteapohjaista maastoa Palojoen rannassa.



Pusikkoista ja kosteapohjaista maastoa Palojoen rannassa.



Ojitettua suota linjakäytävällä Palojoenrimmen lounaispuolella.



Nuorta sekametsää ja moreenimaastoa linjakäytävällä ja sen tuntumassa Sivolanautiosta itään.



Kuivaa kangasmaastoa linjakäytävällä Siikavaaran laella.



Nuorta, osin pusikoitunutta mäntymetsää Siikavaaran laella. Kuva pohjoiseen Koitajoen suuntaan.



Inventointimaastoa Koitajoen rannassa. Kuva luoteeseen.



Ojitettua suomaastoa linjakäytävällä Koitajoen eteläpuolella.



Ojitettua suomaastoa linjakäytävällä Koitajoen eteläpuolella.



Pusikoitunutta peltoa linjakäytävällä Koitajoen pohjoisrannalla.



Koitajoen rantamaastoa linjakäytävän kohdalla.



Pusikkoista ja kosteapohjaista maastoa linjakäytävällä Koukkuvaaran ja Suuren Koukkuvaaran välisellä osuudella.



Kuivaa ja kivistä kangasmaastoa linjakäytävällä Ikosenvaaran etelärinteellä.



Kivistä rinnemaastoa linjakäytävällä Honkasuon laidassa Uimaharjulla.



Kuivattua suomaastoa linjakäytävällä Uimaharjun tehtaiden koillispuolella.



Kuivattua suomaastoa linjakäytävällä Uimaharjun tehtaiden koillispuolella.

Liite, tutkittu alue

Koko voimajohtolinjan reitti arvioitiin, tarkemmin maastossa tarkastetut alueet on merkitty kartalle sinisellä.

