

Kirkkonummi Öfvergård ranta-asemakaavan muinaisjäännösinventointi 2015



Timo Jussila



Tilaja: TENGBOM ERIKSSON ARKKITEHDIT OY

Sisältö

Perustiedot	2
Yleiskartat	3
Vanhat kartat	4
Inventointi	5
Muinaisjäänös	8
KIRKKONUMMI ÖFVERGÅRD	8

Kansikuva: Rannan tuntumassa olevan pienen kalliosaaren eteläosasta pohjoiseen.

Perustiedot

Alue: Kirkkonummi Porkkala, Porkkalankylä, Dragesviken lahden pohjukan itärannalla, kiinteistö 257-470-2-125.

Tarkoitus: Selvittää sijaitseeko alueella muinaismuistolain tarkoittamia kiinteitä muinaijäänöksiä tai muita maankäyttöön vaikuttavia kulttuurihistoriallisia jäänöksiä.

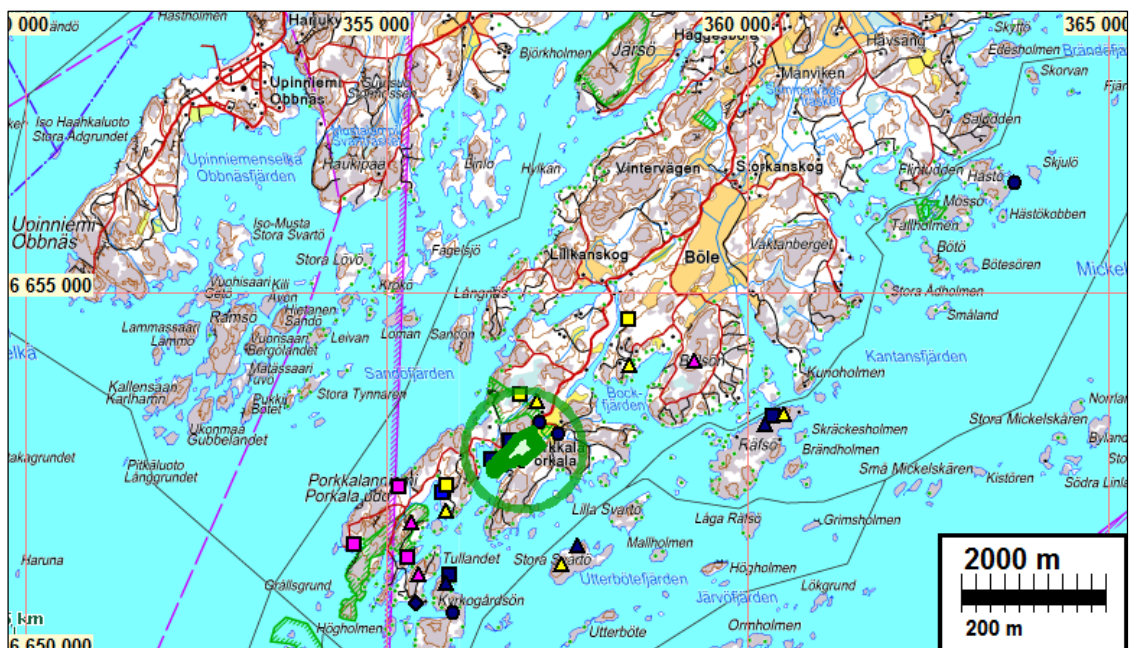
Työaika: Maastotyö 16.6.2015

Tilaja: Tengbom Eriksson Arkkitehdit Oy

Tekijät: Mikroliitti Oy, Timo Jussila

Aiemmat tutkim: Haggren & al, Tammisaaren Museo, hist. ajan inventointi 2007.

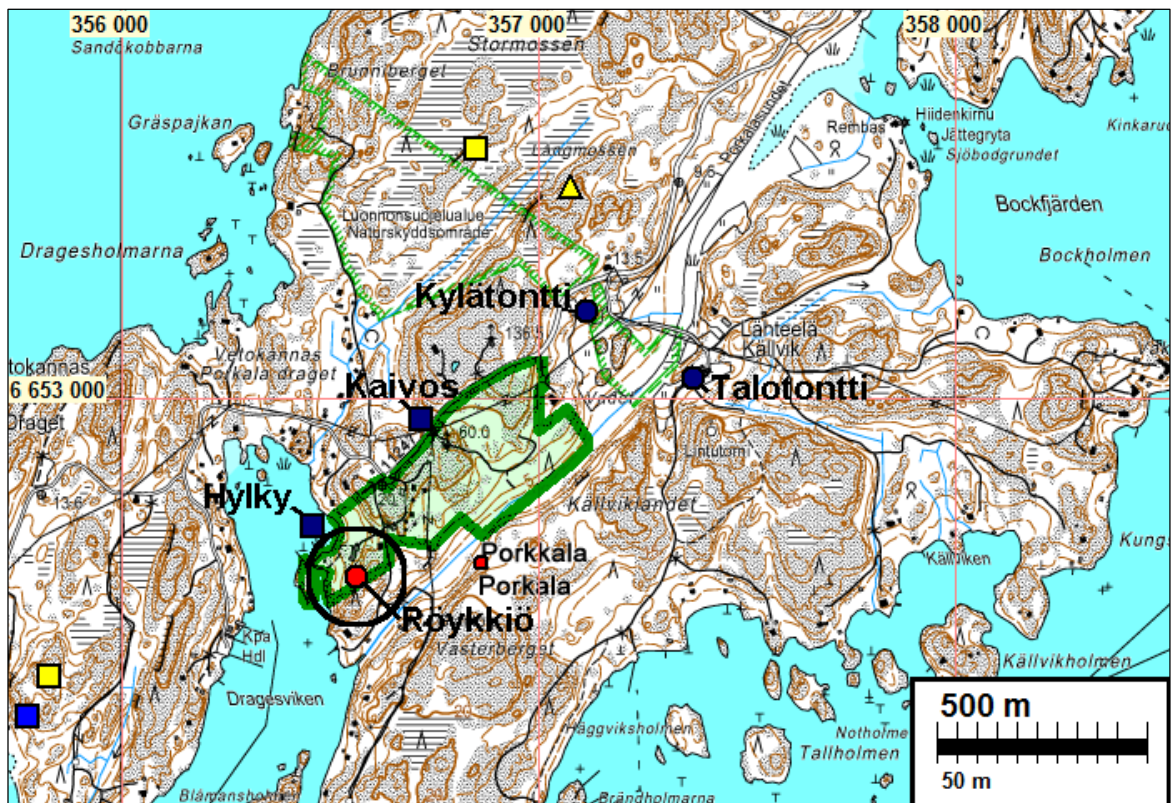
Tulokset: Tutkimusalueelta ei tunnettu ennestään kiinteitä muinaijäänöksiä. Aivan alueen luoteisreunan kupeessa on Porkkalan hopeakaivos(1000013392). Alueen koillispuolella 150 m etäisyydellä kiinteistön rajasta on Porkkalan kylätontti (1000010790). Lähialueella on erilaisia kivrakenteita ja hautaraunioita. Tutkitun kiinteistön alueella havaittiin yksi pieni rökkiö, jonka funktio ja ajoitus eivät ole tiedossa. Se katsottiin muinaijäänökseksi. Muita muinaijäänöksiä ei alueella havaittu.



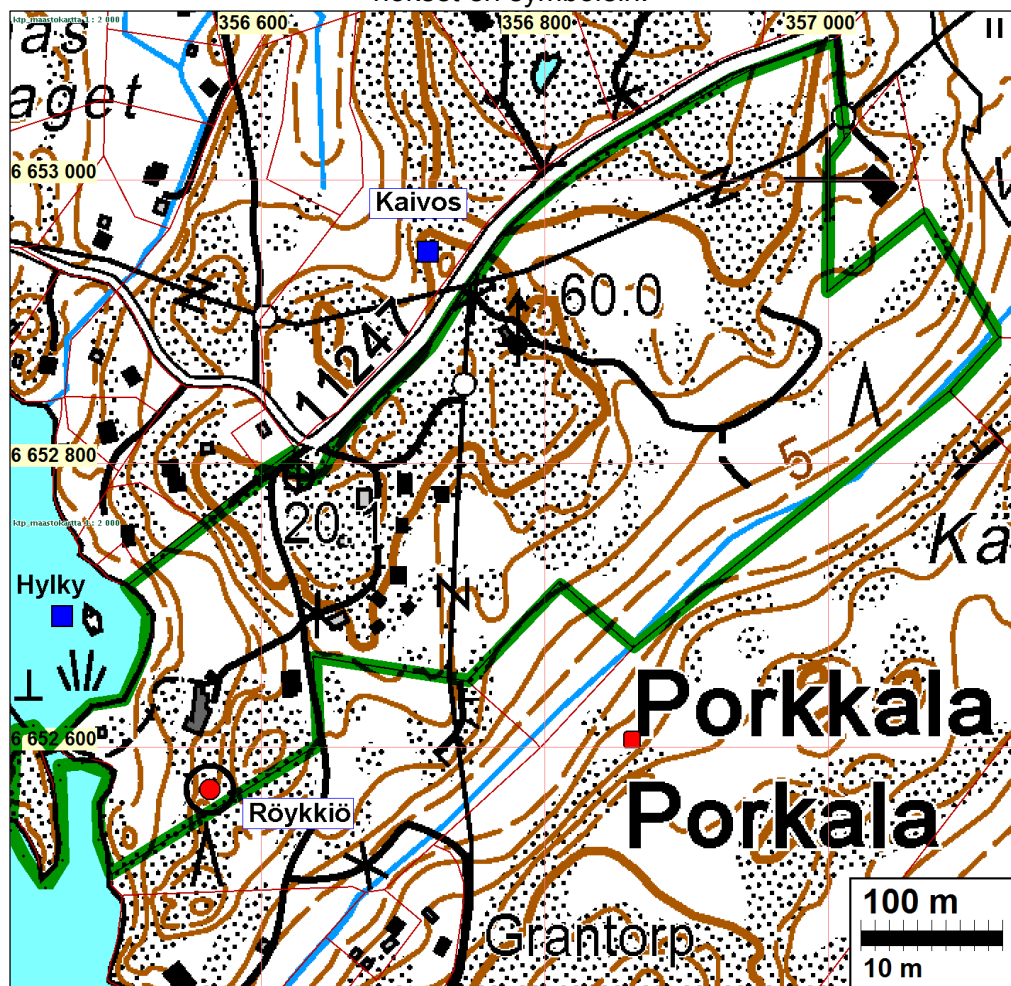
Tutkimusalue vihreällä vihreän ympyrän sisällä. Läheiset muinaijäänökset eri symbolein.

Selityksiä: Koordinaatit ja kartat ovat ETRS-TM35FIN koordinaatistossa (Euref). Maastokartat Maanmittauslaitoksen maastotietokannasta kesäkuussa v. 2015 ellei toisin mainittu. Valokuvia ei ole talletettu mihinkään viralliseen arkistoon eikä niillä ole mitään kokoelmatunnusta. Valokuvat digitaalisia. Valokuvat ovat tallessa Mikroliitti Oy:n serverillä.

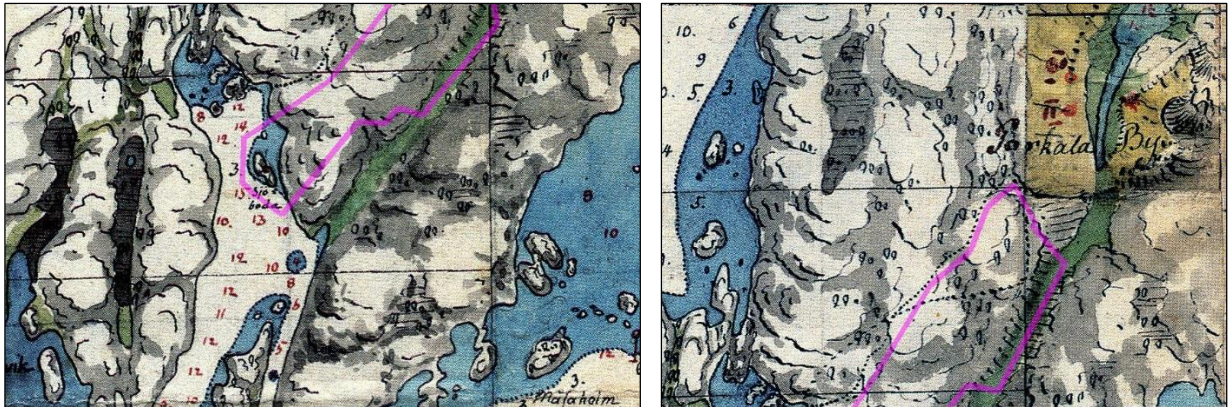
Yleiskartat



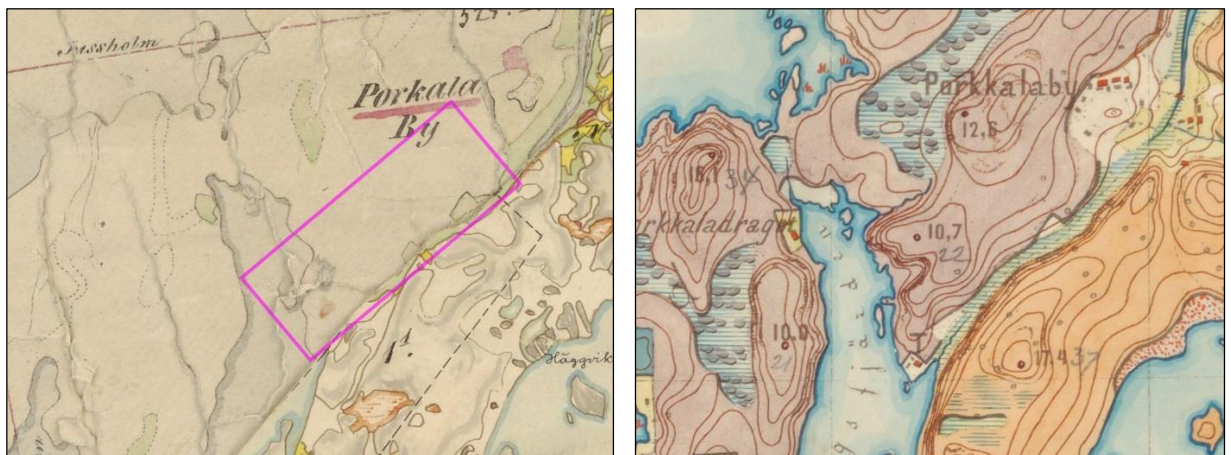
Tutkimusalueen rajaus vihreällä. Havaittu røykkiö punaisella pallolla. Lähialueen muinaisjään-
nökset eri symbolein.



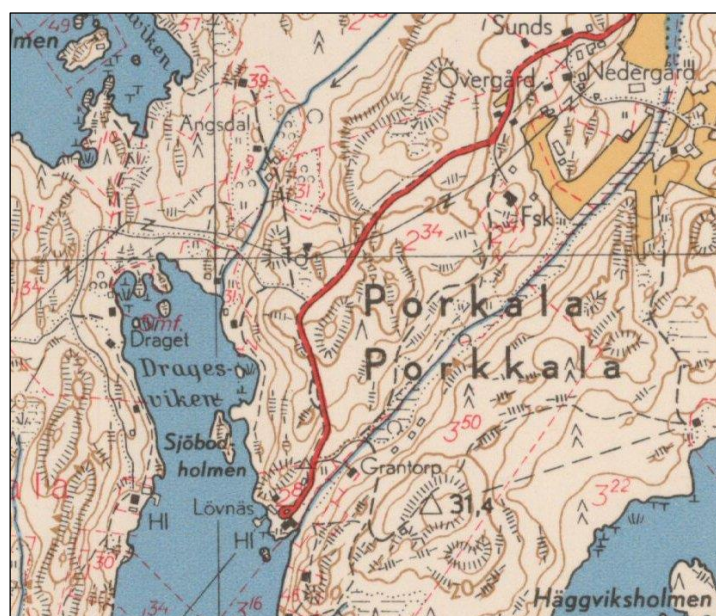
Vanhat kartat



Otteet Kuninkaallisesta merikartastosta 1790-91 (Atlasart). Päälle on karkeasti piirretty tutkimusalue sinipunaisella viivalla.



Vas: ote Kirkkonummen pitäjänkartasta 1840-luvulta. Siihen on päälle hahmoteltu sinipunaisella tutkimusalueen sijainti. Vasemmalla ote senaatin kartasta v. 1872.



Ote v. 1959 peruskartasta

Inventointi

Kirkkonummen Porkkalassa sijaitsevan tilan 2:125 alueelle on vireillä maanomistajan laadittu ranta-asemakaava. Alueen pinta-ala on yhteensä n. 17,3 ha. Kaavakonsultti Tengbom Eriksson Arkkitehdit Oy tilasi alueen arkeologisen inventoinnin Mikroliitti Oy:ltä. Inventoinnin maastotyön teki Timo Jussila 16.6.2015, työn kannalta erinomaisissa olosuhteissa.

Alueelta ei tunnettu ennestään muinaisjäänöksiä. Alueen pohjoisrajalla olevan pienen luodon kupeeseen on muinaisjäänösrekisterissä merkitty hylky (mjrek 1000017152), 6-7 metrisen aluksen jäänteet. Sen yhteydessä rekisterissä mainitaan ”Veneen löytöpaikan lähellä kerrotaan olleen 1600-luvun satama, josta on ilmeisesti lastattu Porkkalan hopeakaivoksen malmia”

Alueen luoteisrajan tuntumassa, maantien luoteispuolella sijaitsee Porkkalan hopeakaivos, 1600-luvun alusta (1000013392) ”Malmia sanotaan louhitun ainakin v. 1614-1615” (Muinaisjäänösrekisteri). Kallion kupeeseen on louhittu noin 7,5 x 5,5 m laajuinen ja noin 3 m syvä kolo, joka aukeaa länteen, kallion juurelle. Kaikkiaan kalliota on siten louhittu enintään n. 123 kuutiota mikä vastaa viittä yhdistelmäajoneuvon (nuppi ja perävaunu) kuormaa a 40 tonnia (25 m³), yhteensä enintään 200 tonnia kalliomursketta. Laivalasteina määrä vastaisi noin 83 lästiä. Paikalla ei ole selvästi havaittavaa sivukivikasaa joten voidaan olettaa että suurin osa louhitusta kalliosta on kuljetettu muualle. Läheisen Drakesvikenin lahden pohjukan syvyys rannan tuntumassa on ollut arviolta vajaat 2 m ja paikalle on ehkä voitu tulla kiveä rahtaamaan 10-20 lästin rannikkojohdilla (6-30 lästiä) tai pienellä kaljaasilla (10-20 lästiä). Jos oletetaan että 80 lästiä malmikiveä on kuljetettu pois keskimäärin 15 lästin pienaluksilla, niin voidaan todeta kalliota louhitun enintään 5-7 laivalastillista, mahdollisesti tarvittava laivamäärä on ollut pienempikin. Kiviaines on voitu kuljettaa lahdesta myös lotjilla (2-3 lästiä) syvemmissä vedessä odottavaan isompaan, useiden kymmenien lästin alukseen. Edellä pohditun perusteella voi päätellä, että mitään pysyviä ja pidempiaikaisia satamarakenteita ei malmin kuljetukseen ole välttämättä tarvittu.

1790-luvun ns. Klerckerin merikartastossa (ote sivulla 4) lähtee lahden pohjukan itärannalta pieni tie tai polku joka näyttäisi menevän kaivoskuopalle. Polun lähtöpaikka on tutkitun kiinteistön pohjoisrajasta (rannassa) n. 140 m pohjoiseen, kohdilla missä nyt puron suu. Nyt tutkitulla alueella en havainnut mitään hyvin vanhoihin satama- tai laiturirakennelmiin viittaavaa. Alueen luoteisrajoilla ei ole myöskään mitään vanhempaan tai kaivostoimintaan mahdollisesti liittyviä rakenteita tai muita jälkiä.

Alueen koillispuolella (rajasta n. 150 m) on sijainnut Porkkalan kylän vanha ja v. 1964-1973 välisenä aikana lopullisesti autioitunut kyläontti – paikalla taloja vielä 1964 kartalla mutta ei 1975 kartalla. Vanhan karttamateriaalin mukaan (yleiskartat 1790, 1844, 1872 ja peruskartat 1959-1975) nyt tutkitun kiinteistön alue on ollut täysin rakentamaton eikä siellä ole sijainnut peltoja tai niittyjä – poikkeuksena kuin pienet niityt alueen lounaispuoleisen purolaakson pohjalla. Alueen nykyiset rakennukset ovat 1980-luvun lopulta. Alueen maasto ja topografia ovat jyrkkäpiirteisiä. Avokalliota on runsaasti ja muut maastot ovat hyvin kivikkoista ja hienoaineksista moreenia. Alue ei ole soveltunut miltään osin viljelyyn ja em. purolaaksoa lukuun ottamatta muuhunkaan vanhaan ”hyötykäyttöön”.

Alueen keskiosan kalliorinteet kohoavat 25 m korkeustasolle. Siten alueella voisi periaatteessa sijaita myöhäiskivikautisia ja varhaismetallikautisia muinaisjäänöksiä, kuten asuinpaikkoja ja hautaraunioita. Maaperä ja maasto ovat esihistoriallisille asuinpaikoille huonosti sopivaa ja epätyypillistä. Röykkiöitä en alueella havainnut kuin yhden, joka tuskin on hautaraunio (kohde 1).

Tarkastin alueen kattavasti. Alueen keskiosassa oli laaja hakkuuaukko jossa oli myös avointa maata havainnoitavaksi. Alueen kaakkoisreunamilla, 10-20 m tasoilla tein paikoin myös satunnaista koekuopitusta. Missään en havainnut mitään muinaisjäännökseen viittaavaa muualla kuin pienen röykkiön alueen lounaispään eteläreunamilla. Siellä on pieni, kallionotkelmassa oleva kiviroykkiö jonka nyt tulkitsin muinaisjäännökseksi. Alueella en havainnut myöskään Neuvostoliiton vuokra aikaan mahdollisesti liitettävissä olevia varustuksia.

Tulos: alueen lounaiskulmassa on muinaisjäännökseksi katsottava pieni röykkiö. Muualla alueella ei ole muinaisjäännöksiä tai muita sota- tai kulttuurihistoriallisia jäännöksiä.

25.6.2015

Timo Jussila



Alueen pohjoisreunaa rannassa. Taaempänä keskellä luoto, jonka kupeessa hylky.



Alueen keskiosan kalliota



Purolaaksoa alueen keskiosaan kaakkoisreunamalla. Paikalla on vanha maanottokuoppa.



Alueen koillisosan kalliorinnettä



Alueen koillisosan maapohjaista rinnettä

Muinaisjäännös**KIRKKONUMMI ÖFVERGÅRD**

Mjtunnus:

Rauh.lk: 2

Ajoitus: ajoittamaton

Laji: tunnistamaton: röykkiö

Koordin: N: 6652 570 E: 356 564 Z: 12 ±1 m
 P: 6655 364 I: 3356 676

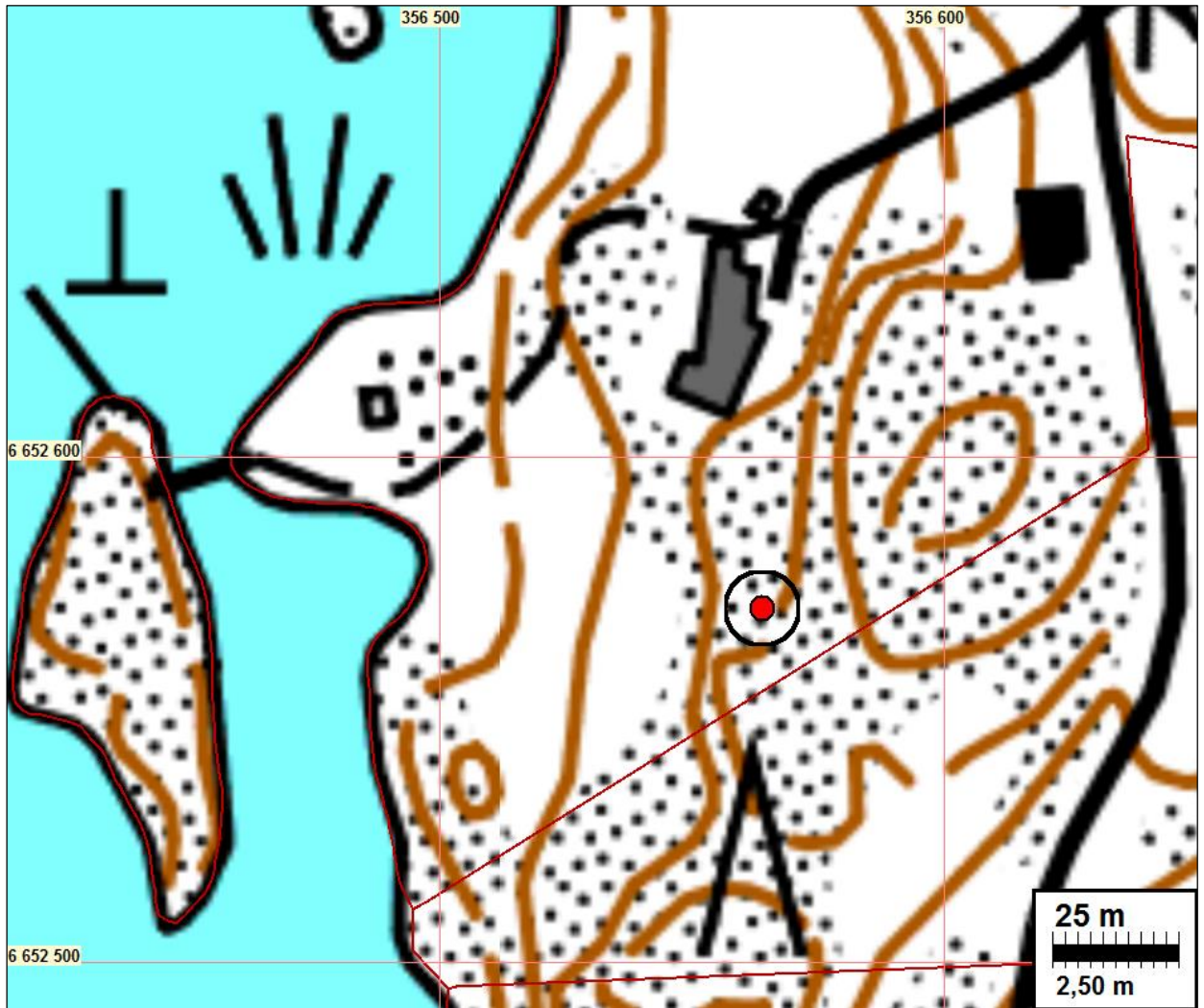
Tutkijat: Jussila T 2015 inventointi

Huomiot: Paikka sijaitsee Öfvergårdin keskusrakennuksen eteläpuolella 38 m. Ympäristö on rakentamaton ja luonnontilainen kalliomaasto. Matalassa kallionotkelmassa on pyöreä kiviröykkiö jonka halkaisija on n. 1,5 m. Kivet ovat sammalpeitteisiä. Pieni kallionotkelma on kiilanmuotoinen ja nousee etelään ja laskee ja laajenee pohjoiseen ja muuttuu tasaiseksi kosteaksi ja pieneksi suometsäksi kalliorinteessä olevalla tasanteella. Notkelma on matala, n. 70 cm syvyinen. Meren (länsi) puolella kapea kallioharhanne, joka siis notkelman länsipuolella, laskee jyrkemmin. Notkelman pohjoispuolella (missä notkelma hieman laskee) röykkiön korkeudeksi erottaa n. puolen metriä. Röykkiö on ihmistekoinen, luonnonvoimilla sitä ei voi seittää. Haudaksi se ei ole tyyppillinen rakenteensa ja sijaintinsa takia (joskaan ei mahdoton). Kyseessä voisi olla vanha rajamerkki - keskuskiveä siinä ei ole (edes kaatuneena). Röykkiön pinnassa sen keskellä on moderni tiiliskiven puolikas, mikä voisi herättää epäilyksiä röykkiön olevan nykyajan tuote. Tiili voi olla myös jälkeempään röykkiöön "nakattu". Röykkiön korkeussijainti mahdollistaisi sen olevan varhaismetallikautinen (vastaava rantataso olisi esiroomalaisen rautakauden alku tai pronssikauden loppu, kuitenkin 1000 eKr. jälkeen).

Röykkiön funktio ja ajoitus on tuntematon. periaatteessa se voi ajoittua nykyaikaisesta esihistorialliseksi. Sitä on alustavasti syytä pitää muinaisjäännöksenä kunnes siitä saadaan luotettavaa tarkempaa tietoa.



Röykkiö taustalla, kuvan keskellä kallionotkelmassa, mäntyjen välissä. Pohjoiseen.



Röykkiö punaisella pallolla.



Röykkiö taustalla lapion takana missä nuoria mäntyjä. Länteen.



Länteen



Etelään



Tiilen kappale röykkiön päällä

Liite: tarkastetut alueet:

