

TUTKIMUSRAPORTTI

HAMINA

Linnoitus, kortteli 65 tontti 13

Rakennettavan tontin arkeologinen kaivaus 1.-12.6.2015



MUSEOVIRASTO

ARKEOLOGISET KENTTÄPALVELUT

Vesa Laulumaa

Tiivistelmä

Keskuskoulun tontin kaivaukset olivat jatkoa vuoden 2014 koekaivauksille, joissa havaittiin linnoiterakenteita sekä ihmisluita. Koulun pihalle suunnitellaan päiväkotia, jonka tuleva rakennusalue nyt tutkittiin. Koulun pihalta löytyi hiekkakerroksen peittämänä kivistä tehty, avonaista kolmiota muistuttava linnoitusrakennelma, josta on käytetty nimitystä lunetti. Lunetin toinen sivu kaivettiin esiin ja dokumentoitiin, toinen sivu jäi koulun asfalttikentän alle, jonne päiväkodin rakennussuunnitelmat eivät ulotu. Lunetin sivun pituus oli noin 46 m ja leveys noin 2. Sen vieressä havaittiin myös toinen linnoitusrakenne, traverssi, jonka tarkoitus oli suojata vihollisen tulitukselta sivulle ja taustaan. Traverssina toimi 13 metriä pitkä ja 1,5 metriä leveä kivimuuri. Molemmat rakenteet olivat yläosastaan hajotettuja, joten niiden alkuperäinen korkeus ei selvinnyt. Vastaavia rakenteita on kuitenkin säilynyt Haminan linnoituksen alueella. Niissä pari metriä korkean kivimuurin päällä on vielä maavalli. Esiin kaivetut rakenteet ovat peräisin venäläisajalta ja ne on rakennettu ilmeisesti 1790-luvun alussa, kun Haminan puolustusta vahvistettiin Kustaa III:n sodan (1788–90) jälkeen.

Kaivauksissa havaittiin ihmisluita eri puolilta koulun kenttää. Ne ovat todennäköisesti peräisin vuosilta 1741–1742, jolloin kaupungissa majoittuneita Ruotsi-Suomen armeijan joukkoja kuoli suurin joukoin kylmyyteen ja tauteihin. Vainajat haudattiin nopeasti tilapäisiin hautoihin. Ilmeisesti hautapaikan maa-aines päätyi myöhemmin venäläisajalla rakennettuun linnoituksen ravelliinin valliin. Ravelliini tasattiin myöhemmin ja hiekka levitettiin koulun kentälle, jolloin luut päätyivät hajalleen ympäri pihamaata. Arkeologisen tutkimuksen kannalta luiden arvo on vähäinen, koska ne ovat täysin irrallaan alkuperäisestä kontekstistaan.

Sisällys

Arkistotiedot

Sijaintikartta

1. Johdanto	1
2. Sanastoa	1
3. Tutkimuksen lähtökohdat ja menetelmät	2
4. Kaivauksen kulku	2
5. Havainnot ja tulkinnat	3
5.1. Puolustusrakenteet	3
5.2. Ihmislut	7
6. Yhteenveto	9
Kuvaluettelo	10
Lähdeluettelo	11
Kuvaliite	12
Liite 1. Ilkka Kaskisen selvitys hautauksista ja luulöydöistä linnoituksen alueella	
Karttaliitteet	
Kartta 1. Yleiskartta	
Kartta 2. Kohdekartta lunetti ja traverssi	
Kartta 3. Kohdekartta. Vallihauta	
Kartta 4. Lunetti 1, muurin poikkileikkaus	
3D malli 1. Lunetti	
3D malli 2. Traverssi	

Kansikuva: Traverssia kaivetaan esiin, lunetti jo paljastettuna. Kuva etelästä. (AKDG4683:24) Kuvaaja Vesa Laulumaa.

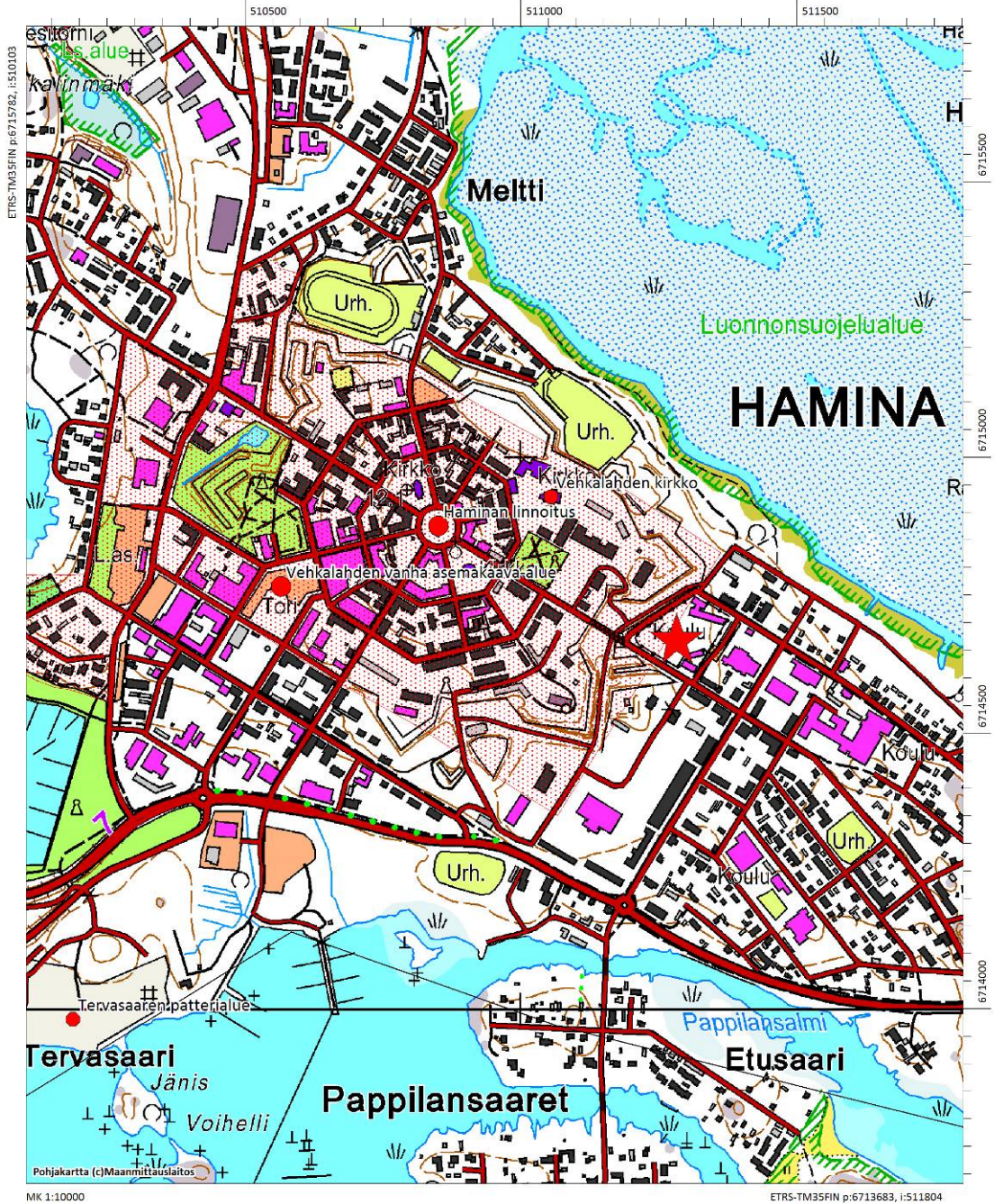
Arkistotiedot

Tutkimuskohteen nimi:	Hamina, Haminan linnoitus ja Vehkalahden vanha asemakaava-alue
Muinaisjäännösrekisterin tunnuks:	1000003513 ja 1000003532
Kohteen ajoitus ja tutkimuksen laatu:	Historiallinen aika, rakennettavan tontin arkeologinen kaivaus
Kenttätyönjohtaja:	FM Vesa Laulumaa
Apulaistutkijat:	FM Johanna Seppä ja FM Salla Pärssinen
Tutkimuslaitos:	Museovirasto / Arkeologiset kenttäpalvelut
Kenttätyöaika:	1.–12.6.2015
Tutkitun alueen laajuus:	noin 3000 m ² , kaivettu ala n. 1100 m ²
Tutkimuksen tilaaja/rahoittaja:	Haminan kaupunki, tekninen toimi
Tausta-aineisto:	Haminan kaupungin tarjouspyyntö 12.12.2014 ja Arkeologisten kenttäpalveluiden tarjous 31.1.2015; tilaus 2.2.2015; tutkimuslupapäätös Haminan Linnoituksen kaupunginosan korttelin 65 tonttia 13 koskevat arkeologiset tutkimukset [dnro MV/17/05.04.01.02/2015]
Kunta, kylä, tontti:	Hamina, Linnoituksen kaupunginosa, 75-1-65-13
TM35 karttalehti:	L5211L
Tutkimusalueen sijaintikoordinaatit (ETRS-TM35FIN):	P: 6714680 I: 511280
Aikaisemmat tutkimukset:	2014 Koivisto, Satu. Koekaivaus
Muut kohteen tutkimukset:	2003 Mökkönen, Teemu. Hamina-Fredrikshamn, kaupunkiarkeologinen inventointi
	2006 Koivisto, Andreas. Aholaisenkulma (1023-1), koekaivaus
	2006 Koivisto, Andreas. Torinvarren koulu (kortteli 1027), koekaivaus
	2008 Koivisto, Andreas. Aholaisenkulma (Kaivokatu 4), kaivaus
	2008 Koivisto, Andreas. Kortteli 23, koekaivaus
	2008 Koivisto, Andreas. Mannerheimintie 2 (I/8/3), koekaivaus
	2009 Vuoristo, Katja. Linnoituksen kaupunginosa, kortteli 8, tontti 3, kaivaus
	2011 Vuoristo, Katja. Rykmentinkenttä (Varuskunta-alue, Isoympyräkadun ja Maariankadun kulma), kaivaus
Raporttiin liittyvien digikuvien numerot:	AKDG 4683:1- 45
Alkuperäisen tutkimusraportin säilytyspaikka:	Museoviraston arkeologinen keskusarkisto, Helsinki
Kopiot:	Haminan kaupunki, Kymenlaakson museo

Sijaintikartta

Hamina, Haminan linnoitus ja Vehkalahden vanha asemakaava-alue
1000003513 ja 1000003532

Tutkitun tontin sijainti on merkitty kartalle punaisella tähdellä



1. Johdanto

Haminan kaupunki suunnittelee päiväkodin rakentamista Haminan Keskuskoulun ala-asteen tontille. Rakennettava tontti sijaitsee Kadettikoulunkadun ja Laurinkadun kulmauksessa Linnoituksen kaupunginosan korttelissa 65. Tontti 13 sijaitsee Haminan linnoituksen ns. Viipurin portin kaakkoispuolella, jonka paikalla on sijainnut purettuja etuvarustuksia, mm. ravelliini. Museoviraston Arkeologiset kenttäpalvelut teki paikalla koekaivauksen vuonna 2014, tutkimusta johti FM Satu Koivisto. Koekaivauksissa löydettiin koulun kentältä ihmisluita ja kivirakenteita. Koekaivauksen tuloksena saatiin merkkejä kivistä tehdyistä puolustusrakenteista ja kaivausalueelta löytyi myös ihmisluita. Tulosten perusteella Museoviraston Kulttuuriympäristön suojeluosasto edellytti jatkotutkimuksia säilyneiden puolustusrakenteiden ja ihmisluiden alueella. Arkeologiset kenttäpalvelut suoritti tutkimukset 1.-12.6.2015. Tutkimuksia johti tutkija Vesa Laulumaa, apulaistutkijoina toimivat Johanna Seppä ja Salla Pärssinen sekä kaivausapulaisina Iida Heikkari, Emma Hirsimäki ja Stina Tuppurainen. Asiantuntija-apua tutkimuksissa antoi Ilkka Kaskinen, hän myös luovutti historiallisia lähteitä ja karttoja omasta arkistostaan tutkimuksessa käytettäväksi.

Haminan kaupungin, linnoituksen ja tutkimuskohteen historiaa ei tässä raportissa tarkemmin käsitellä, koska se on esitelty kattavasti Satu Koiviston raportissa vuodelta 2014. Raportti on ladattavissa pdf-muotoisena Museoviraston kulttuuriympäristö rekisteriportaalista <http://kulttuuriymparisto.nba.fi>. Linnoituksen rakennusvaiheiden historiaa käsitellään lyhyesti luvussa puolustusrakenteet.

2. Sanastoa

Bastionijärjestelmä on 1500-luvun Italiassa alun perin kehitetty linnoitusjärjestelmä, jota kehitettiin 1600- ja 1700-luvuilla. Järjestelmään kuuluvien linnoitusrakenteiden nimet periytyvät suomenkieleen italialaisista ja ranskalaisista nimityksistä ja ovat siksi vieraan tuntuisia. Alla on lueteltu ja selitetty muutamia tässä raportissa mainittuja linnoitusjärjestelmän osia, jotta lukija ymmärtäisi paremmin mainittujen rakenteiden muodon ja tarkoituksen. Lähteenä on käytetty Ilkka Kaskisen, Varvara Protassovan ja Helena Rosénin laatimaa linnoitussanastoa kirjassa *Suomalaiset linnoitukset 1720-luvulta 1820-luvulle* (toim. V-P. Suhonen 2011)

Bastioni = Bastionilinnoituksen rakenteellinen perusyksikkö. Säännönmukainen bastioni on takaa avoin viisikulmio, joka työntyy eteen vallihautaan. Bastionin muoto mahdollisti tulituksen useaan suuntaan, myös pitkin vallihautaa.

Etuvarustus = Päävarustuksen ja vallihaudan etupuolella olevat erilliset tuliasemat, mm. ravelliinit ja lunetit

Lunetti = Linnoituksen uloin erillinen tuliasema, joka rakennettiin suojaamaan raveliin ja bastionin välistä aukkoa. Haminassa lunetit ovat avoimen kolmion muotoisia, muodostuen kahdesta jotakuinkin yhtä pitkistä siivestä.

Raveliini = Takaa avoin ulkovarustus, jossa on kaksi teräkulmaisesti toisiaan vastaan olevaa vallinkylkeä. Ravelliinin tarkoituksena on antaa ristikulta etumaastoon ja suojata taaempaan olevaa päävallia.

Traverssi = Muuri tai valli, joka rajoittaa pitkittäistä tulitusta.

Vallihauta = Bastionirintaman edessä oleva kaivanto, jonka tarkoituksena oli estää tai hidastaa hyökkääjien etenemistä.

3. Tutkimuksen lähtökohdat ja menetelmät

Jatkotutkimuksia edellyttävät alueet sijaitsivat päiväkodin 9.12.2014 päivätyn suunnitelmaluonnoksen mukaan (Arkkitehtitoimisto Art Michael Oy) tulevan uudisrakennuksen koillis- ja eteläosassa. Maastoltaan jatkotutkittavat alueet olivat koulun hiekkakenttää ja asfaltoitua pihamaata (kuvat 1 ja 9). Koekaivauksen tulosten perusteella valitut kaivausalueet ja niiden laajennukset uudisrakennuksen alueella kaivettiin ensin auki kaivinkoneella ja kun rakenteita havaittiin, kaivausta jatkettiin lapioin ja kaivauslastoin. Kaivantojen, löytökeskittymien ja arkeologisten rakenteiden kartoitus tehtiin VRS-GPS -laitteella ja ne dokumentoitiin lisäksi valokuvaamalla (digitaalikuvaus ja 3D-kuvaus) sekä muistiinpanoin. Kaivausalueet peitettiin koneellisesti kenttätyöjakson päätyttyä. Tulevan päiväkodin alueen lisäksi valvottiin putkikaivannon kaivutyö koulun asfalttipäällysteisen pihan kohdalla.



Ortoilmakuva alueesta. Tutkimusalue ympyröity punaisella. Säilyneet lunetit 2 ja 3 osoitettu nuolilla.

4. Kaivauksen kulku

Vuoden 2015 kaivaukset aloitettiin koeojan 2 kohdalla tehdyllä tutkimuksella (kuvat 2-8). Kaivaukset koeojassa 2 keskeytettiin vuonna 2014, kun koeojan lounaispäästä löytyi ihmisluita noin 70–100 cm syvyydestä. Luut peitettiin suodatinkankaalla, jonka jälkeen kaivausalueet peitettiin myös. Vuoden 2015 paikannettiin koeojan 2 löytöalue ja sen kohdalle avattiin noin 10x10 metrin kokoinen kaivausalue, alueesta käytettiin nimeä Vallihauta. Tarkoituksena oli paljastaa vuonna 2014 löytyneet luut ja samalla avata laajempi alue niiden ympäriltä, jotta saadaan selville esiintyykö luita myös havaittujen luiden ympäristössä. Maata alettiin poistaa kaivinkoneella tavoitteena paljastaa suodatinkankaan peittämät luut, varmistaen että kaivauspaikka on oikeassa kohdassa. Suodatinkangas löytyi ja sen päälliset maakerrokset poistettiin. Tämän jälkeen alettiin poistaa maata kaivausalueelta. Pian kuitenkin havaittiin, että ihmisluita tuli esiin jo alle puolen metrin syvyydestä. Tässä vaiheessa päätettiin poistaa vain noin 30–40 cm kerros maata ja jatkaa kaivamista käsin. Käsin kaivamista jatkettiin yhden päivän ajan ja todettiin, että ihmisluita tulee satunnaisesti esiin,

mutta kuitenkin melko vähäisessä määrin. Tämän jälkeen päätettiin jatkaa maan poistoa koneellisesti samaan syvyyteen kuin vuonna 2014 havaitut luut. Koneellisen maan poiston yhteydessä havaittiin kivivyöhyke noin 60 cm maanpinnasta (kuva 12). Vyöhyke kulki kaivausalueen läpi, se koostui noin 20–40 cm kokoisista pääosin pyöreäähköistä kivistä, jotka näyttivät kuuluvan vallihautaan. Kiveys ei ollut ladottua eikä muodostanut selkeää rakennetta, vaan kivet olivat löysässä kivinauhassa. Kiveys laskeutui luoteeseen kohti vallihaudan pohjaa. Luut olivat todennäköisimmin peräisin raveliinien vallista, joka oli tasoitettu täyttämällä ympäröivät vallihaudat. Koeojan 2 kaivaus keskeytettiin tässä vaiheessa, koska oli selvää, että luut ja rakenteet olivat sekoittuneessa maassa eivätkä alkuperäisessä kontekstissaan. Havaittiin myös, että luita tulee esiin satunnaisesti joka puolelta hiekkakenttää.

Lunettiin liittyviä rakenteita oli havaittu vuoden 2014 koekaivauksessa koeojassa 1 ja 4. Koeojan 1 pään kohdalle rajattiin noin 10x10 metrin kaivausalue, josta poistettiin koneellisesti maata noin 30–40 cm. Maa-aineksen poiston yhteydessä havaittiin melko pinnassa, paikoin vain muutamia senttejä hiekkakentän pinnan alla, kiveystä. Kaivinkone poisti maata kiveyksen päältä ja kuori em. paksuudelta kaivausalueen. Alueella hahmottui selvä muurikiveys, jonka ulkosivu koostui kulmikkaista kivistä, kivien pinnalla ja väleissä oli laastia (kuvat 25–26), sitä vaikutti mahdollisesti olevan myös niiden alla. Muurin alaosassa oli myös jäänteitä hirsistä (kuvat 19–22 ja 27). Muurin korkeus oli noin metri ja leveys noin kaksi metriä. Lunetin muurin sisäosa oli täytetty pienemmillä noin 10–30 cm kokoisilla kivillä, sisäreunaa tuki isommat pyöreäähköt kivet halkaisijaltaan noin puoli metriä. Muurin ulkosivua paljastettiin kaivinkoneella muurin vierestä kaivaen, muurin päältä poistettiin hiekkaa niin, että päällimmäiset kivet saatiin näkyviin, myös muurin taustalta poistettiin maata (kuva 11). Kun muuri oli kaivettu esiin kaivinkoneella sillä tarkkuudella kuin oli mahdollista vahingoittamatta rakenteita, puhdistusta jatkettiin käsin. (kuva 13–18). Lunetin muurin vierestä, sen sisäpuolelta löytyi myös jonkin verran ihmisluita mm. pääkalloja ja reisiluita (kuvat 33–34 ja 39–40).

Lunetin paljastamisen jälkeen tutkittiin oliko lunetin vieressä ollut traverssi myös säilynyt, sillä siitä ei ollut havaintoja edellisen vuoden koekaivauksessa. Lunetin päästä poistettiin maata noin 10x10 metrin alueelta ja traverssin päällimmäiset kivet saatiin näkyviin. Tämän jälkeen traverssi kaivettiin esiin samalla tavoin kuin lunetti (kuvat 23–24, 29–30 ja 37–38).

Kaivauksen kulku, löydetyt rakenteet ja muutamat ihmislueesiintymät dokumentointiin valokuvaamalla. Mittaukset tehtiin VRS-gps –laitteella. Tutkimusalueesta tehtiin yleiskartta ja lunetti, lunetin poikkileikkaus (kuvat 42–43) sekä traverssi kartoitettiin. Lisäksi vuoden 2014 koeojan 2 (alue Vallihauta v. 2015) kohdalle laajennetun kaivausalueen luulöytöjen esiintymistä tehtiin levintäkartta. Lunetista ja traverssista tehtiin myös 3d mallinnokset. Mallit tehtiin photogrammetriaan perustuvalla Agisoft Photoscan Pro –ohjelmalla. Rakenteista otettiin kymmenittäin kuvia, jotka ohjelma kasasi kolmiulotteiseksi malliksi. Rakenteisiin oli merkitty muutamia tarkkuus-gps –laitteella mitattuja kontrollipisteitä, joiden avulla malleissa on myös koordinaatisto. Raporttiin mallit on muunnettu pdf-muotoon ja ne ovat mukana karttaliitteissä. Mallia pääsee tutkimaan lähemmin klikkaamalla hiirellä kuvan kohdalta, toiminto on käytettävissä vain pdf-muotoisessa raportissa.

5. Havainnot ja tulkinnot

5.1. Puolustusrakenteet

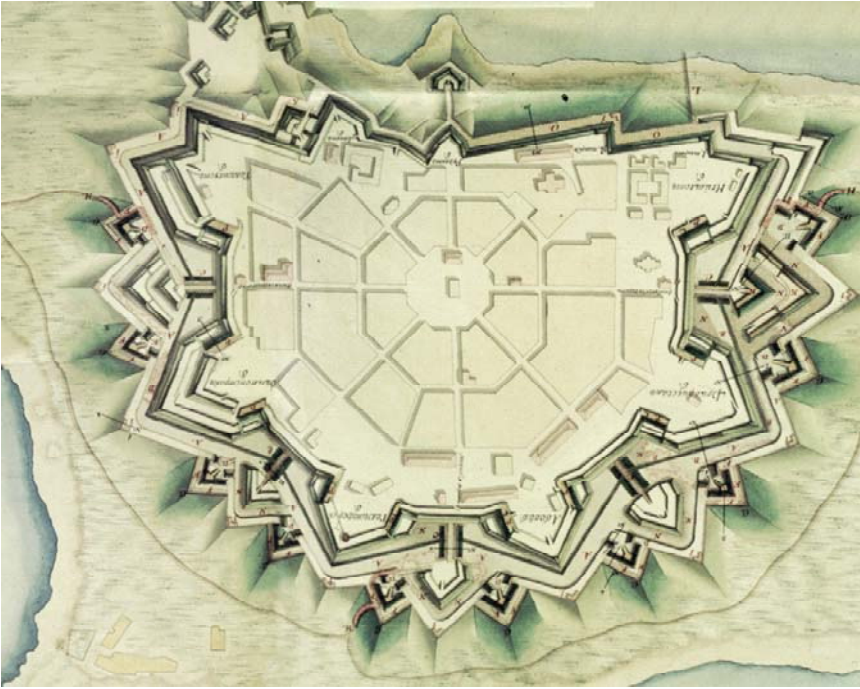
Ruotsille kuulunut Haminan linnoitus oli heikosti varustettu vielä ns. Hattujen sodan aikaan vuosina 1741–1742. Linnoitus jäi venäläisten käsiin, kun Ruotsin joukot vetäytyivät sieltä kesäkuussa 1742. Sotaa seuranneessa Turun rauhassa v. 1743 uudeksi rajalinjaksi muodostui Kymijoki ja Hamina jäi Venäjälle. Sodan ajalta on olemassa Kuninkaallisen henkivartiokaartin mukana kulkeneen pappi Tiburtiuksen päiväkirjassa säilynyt aikalaiskuvaus. Tiburtius saapui Haminaan 28.9.1741 ja kuvaili linnoituksen huonoa kuntoa seuraavasti ”... så var hon den uslaste kåk man ville se, som dock sades hafva kostat Sverige öfver 23 tunnor

guld. (..kehnoin rakennelma mitä kuvitella saattaa, jonka sanotaan maksaneet Ruotsille 23 tynnyriä kultaa.) Tiburtiuksen mukaan linnoitus oli mahdoton puolustettavaksi sillä miesmäärällä mikä sinne oli sijoitettu. Tässä vaiheessa linnoitus koostuikin lähinnä hiekasta kasatuista valleista ja matalista vallihautoista. Etuvarustuksia ei ollut lainkaan. Linnoituksen siirryttyä venäläisten käsiin sitä parannettiin ja täydennettiin. Kustaa III:n sodan (v. 1788–1790) jälkeen Venäjä vahvisti koko Pietaria suojaavaa linnoitusketjua jolloin myös Haminan linnoituksen muureja vahvistettiin ja vallihautoja syvennettiin sekä rakennettiin etuvarustuksia. Tässä vaiheessa suunnitelmiin ilmestyivät linnoituksen 10 lunettia, jotka rakennettiin pian sodan jälkeen 1790-luvun alussa. Luneteista on säilynyt ehjinä enää numerot 2 ja 3, joista nro 3 on kunnostettu. Vuoden 2015 tutkittiin lunetin nro 1 jäännöksiä. Etuvarustusten sijainti selviää hyvin 1700-luvun lopun kartoista. Varustuksia on kuitenkin kaupungin laajentuessa tuhoutunut tai ne ovat hautautuneet myöhempien kerrosten alle, kuten havaittiin vuoden 2014 ja 2015 tutkimuksissa.

Alla olevat kartat 1- 3 on saatu Ilkka Kaskiselta, joka puolestaan on skannannut ne Ulla-Riitta Kaupin (Museovirasto) dioille kuvaamista kartoista Venäjän valtion merisotalaivaston arkistossa Pietarissa (RGA VMF) 1990-luvun alussa. Niistä selviää hyvin rakennetut etuvarustukset, mm. lunettien ja traverssien sijainnit.



Kartta 1. Hamina 1760-luvulla. Viipurin portin edessä ei ole kartan mukaan vielä etuvarustuksia.

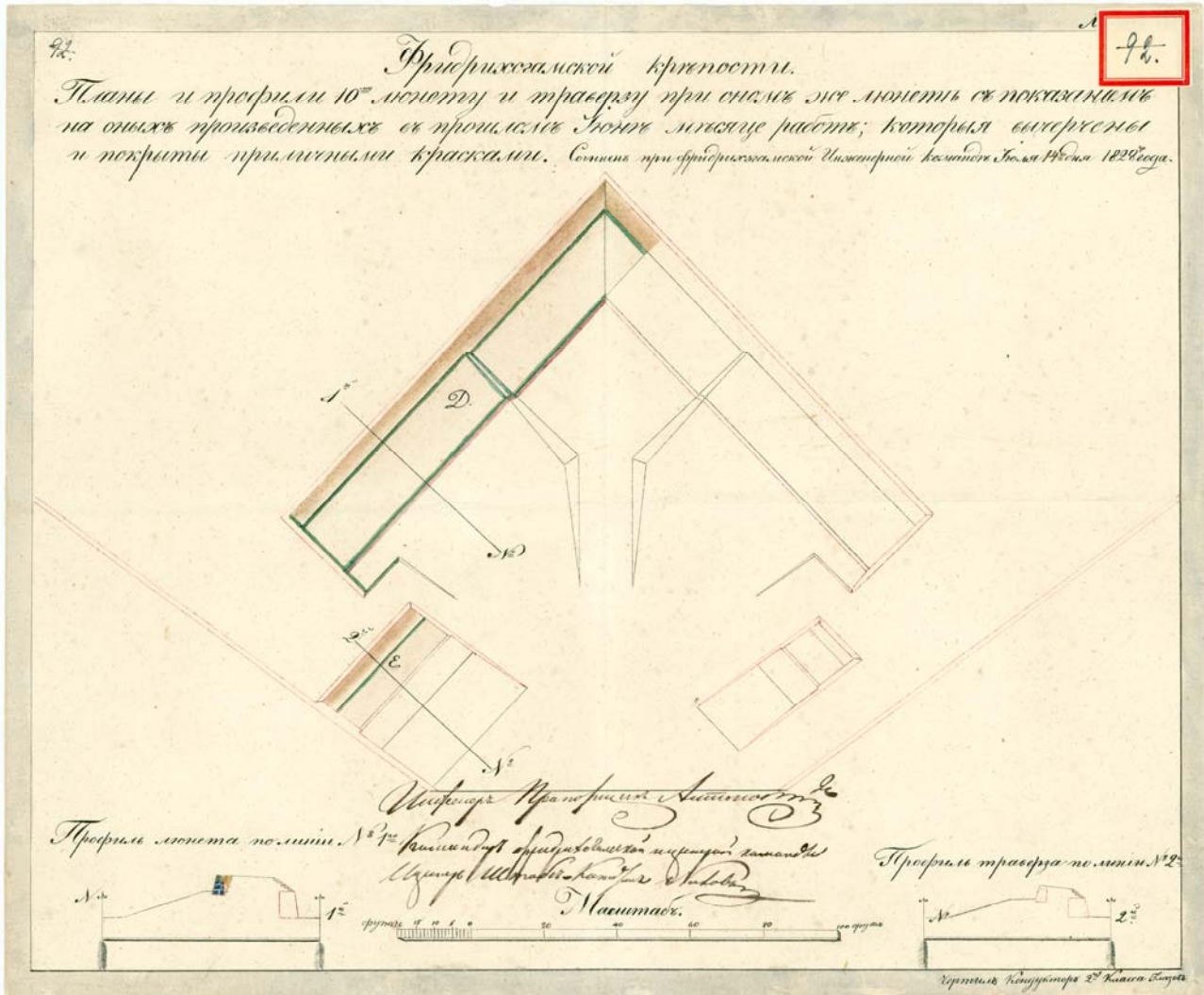


Kartta 2. Haminan linnoitus 1790-luvulla.



Kartta 3. Ote kartasta 1790-luvulta. Viipurin portin edessä oleva ravelliini ja lunetti 1 (ympyröity), jota tutkittiin vuonna 2015, ja lunetti 2. Karttaan on piirretty myös lunettien vieressä olevat traverssit.

Arkistoaineistosta ei löytynyt lunetin 1 rakennuspiirustuksia, mutta lunetista 10 on vuosina 1827 ja 1828 tehtyjä poikkivallin pohja-, fasadi- ja profiilipiirustuksia. Lunetit on rakennettu ilmeisesti jotakuinkin identtisiksi ja voidaan olettaa, että lunetti 1 on ollut lunetin 10 kaltainen. Piirustuksen mukaan lunetin siivet ovat yhtä pitkät, tutkitun lunetin siiven pituus oli noin 46 metriä. Tarkkaa mitta ei ole tiedossa, koska lunetin kärkeä ei kaivettu esiin, vaan se jäi asfalttikentän alle. Piirustuksen mitat ovat jalkoina ja ilmeisesti on käytetty vanhaa venäläistä jalkamittaa, jonka pituus on noin 35,5 cm. Piirustuksessa lunetin siiven pituus on noin 130 jalkaa eli noin 46 metriä, mikä vastaa myös lunetin 1 siiven pituutta. Poikkileikkauksessa kuvatun lunetin muurin korkeus on 5 jalkaa eli noin 178 cm. Lunetin 1 muurista oli jäljellä 1-3 alinta kivikerrosta, korkeimmillaan muuria oli säilynyt noin metrin verran. Muurin leveys ei piirustuksista selviä, mutta tutkimuksissa havaittiin, että lunetissa 1 muurin leveys on noin 2 metriä.



Lunetin nro 10 piirustus vuodelta 1828. (Kansallisarkisto, VIK Hamina 92)

Lunetin siipien kantojen kohdalla on ollut taustaa suojaamassa traverssit. Lunetin 1 tutkimuksissa löydettiin traverssi siiven kannasta pari metriä sisempänä linnoitusta kohti, kuten 1800-luvun karttoihin on merkittykin. Traverssin pituus on noin 13 metriä ja leveys 1-1,5 metriä, muurista oli säilynyt 1-3 alinta kivikerrosta. Traverssin muuri oli perustukseltaan ehjä, se ei ollut vahingoittunut myöhemmissä kaivutöissä. Todennäköisesti lunetin toisen siiven tyvässä ollut traverssi on tuhoutunut koulua rakennettaessa.

5.2. Ihmisluut

Vuoden 2014 koekaivauksissa havaittiin ihmisluukeskittymä, jonka tarkemmat tutkimukset jäivät vuoteen 2015. Vuonna 2015 suodatinkankaalla suojattu ja sen jälkeen peitetty luukeskittymä avattiin ja tutkittiin. Aluetta avattaessa havaittiin hiekassa siellä täällä ihmisluita. Luut eivät olleet hautauksia vaan sekoittuneet koulun pihan hiekkaan. Luukeskittymää tutkittaessa havaittiin, että siinä oli useita eri puolilta kehoa olevia luita kasassa, luultavasti myös eri yksilöistä. Kyseessä ei ollut hautaus vaan luut olivat hiekassa sekaisin ja ilmeisesti vain sattumalta samassa kasassa. Luita löytyi useasta paikasta koulun pihaa kaivettaessa. Joitakin löydöistä dokumentoitiin valokuvaamalla ja luista otettiin talteen muutamia pääkalloja ja isompia luita kuten reisi- ja sääriluita. Luuanalyysi päätettiin kuitenkin jättää tekemättä, koska luut eivät olleet alkuperäisissä hautauksissa, joten niiden konteksti ja ajoitus ovat epäselviä. Luut pyritään palauttamaan ja hautaamaan uudelleen.

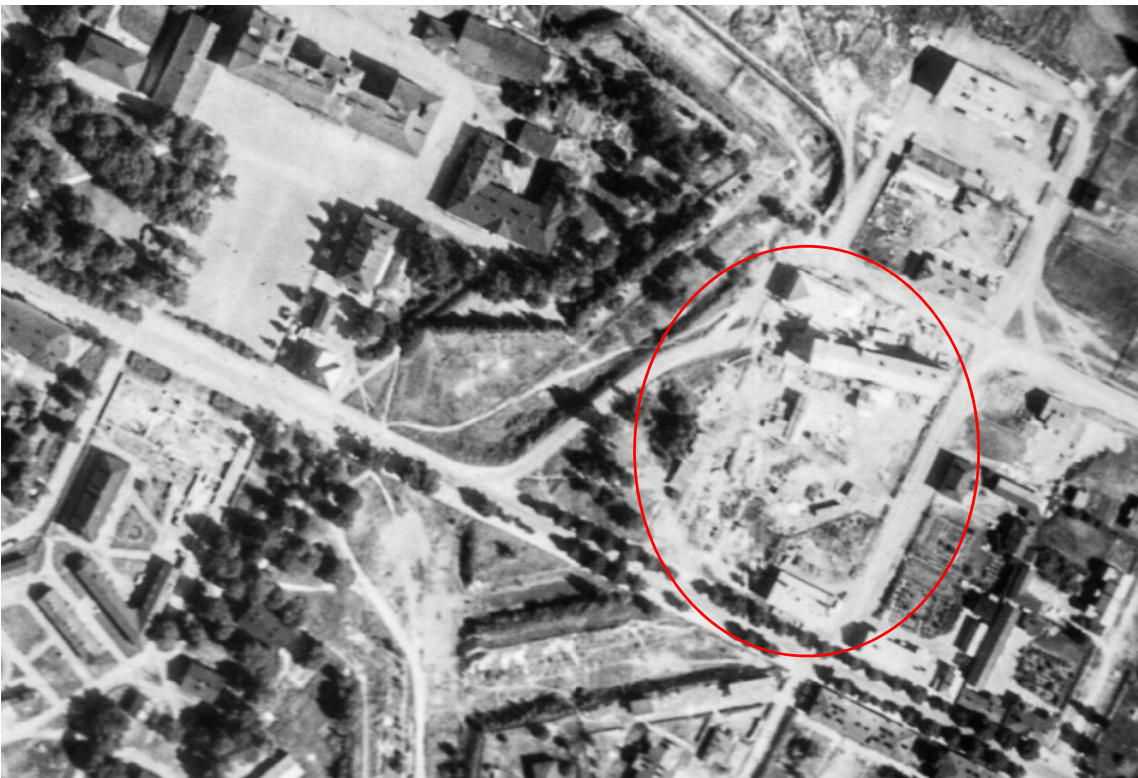
Löydetyt luut olivat hyväkuntoisia, luuaines oli kovaa ja luut ehjiä, joten niiden täytyy olla peräisin historialliselta ajalta. Historiallisten lähteiden perusteella luut ovat todennäköisimmin ruotsalaisten sotilaiden, jotka olivat majoittuneet Haminaan Hattujen sodan aikana talvella 1741–1742. Punatauti raivosi talvella ruotsalaisten joukkojen, niin laivaston kuin maajoukkojen, parissa ja aiheutti suurta kuolleisuutta. Pappi Tiburtius on kuvaillut tautien aiheuttamia tuhoja useaan otteeseen päiväkirjassaan. 18.1.1742 Tiburtius mainitsee *”Lifgardet gick i fällt i Augusti månad 1500 man starkt; men vid denna tiden kunde ej mer än 700 man göra tjenst, och sjuka sam döda voro 800”*. (Henkivartiokaarti lähti sotaan elokuussa 1500 miehen vahvuusena, mutta nyt vain 700 pystyi olemaan palveluksessa, sairaita ja kuolleita on 800.) ja 19.1.1742 Tiburtius kirjoittaa *”...jordkulorna som manskapet legat i hösten och vintren nyttjades nu till dödgrafvar. De nakna kropparne kastades hvarftals deruti, och så nedstjälptes taket på dem. En del Compagnier sparde tillhoppa några dagar till se fingo 19 a 20 döda kroppar och lade emedlertid liken uti dörrlösa uthus, så att hundarne nattetiden åto af de döda kropparne.”* (...maakuopat missä miehet olivat asuneet syksyllä ja talvella hyödynnettiin nyt hautoina. Alastomat ruumiit heitettiin niihin ja katto pudotettiin päälle. Osa komppanioista keräsi ruumiita muutaman päivän kunnes niitä oli 19–20 ja sijoitti ruumiit ovettomiin ulkorakennuksiin, joissa koirat niitä öisin söivät).

Jo Tiberiuksen muistiinpanojen perusteella voi päätellä, että kuolleita on ollut sadoittain, todennäköisesti yli 1000. Hautaukset tehtiin linnoituksen ulkopuolelle ja niitä on ollut paljon, tarkkaa määrää on mahdoton arvioida. Osa hautauksista oli tehty nopeasti ja liian mataliksi, jolloin ruumiit jouduttiin kaivamaan ylös ja hautaamaan uudelleen.

Koulun pihalla olevat luut ovat ilmeisesti peräisin alueelle tehdyistä hautauksista. Alue on hiekkaa ja hautakuoppien kaivaminen tai asumuksina käytettyjen maakuoppien kaivaminen on ollut helpompaa kuin kivellä tai kostealla alueella, joten hautauksia on varmasti tehty juuri tänne. Hautaukset hajosivat ja luut päätyivät ravelliinin valliin sitä kasattaessa. Ravelliini purettiin ja sen maa-aines käytettiin vallihaudan täyttöön sekä levitettiin nykyisen koulun pihalle, samalla luut päätyivät eri puolille koulun hiekkakenttää. Lunetin ja ravelliinin piirteet ovat vielä erotettavissa vuoden 1938 ilmakuvasa. Keskuskoulu rakennettiin 1940-luvun lopulla ja vuoden 1949 ilmakuvasa lunettia ei enää näy ja ravelliinikin on enää heikosti havaittavissa. Todennäköisesti loput ravelliinista tasoitettiin ja vallihautaa täytettiin tässä vaiheessa, samoin lunetti peittyi hiekkakerroksen alle.



Haminan linnoitus vuoden 1938 ilmakuvassa, tutkimusalue ympyröity.



Haminan linnoitus vuoden 1949 ilmakuvassa, tutkimusalue ympyröity.

6. Yhteenveto

Keskuskoulun tontin kaivaukset olivat jatkoa vuoden 2014 koekaivauksille, joissa havaittiin linnoiterakenteita sekä ihmisluita. Koulun pihalle suunnitellaan päiväkotia, jonka tuleva rakennusalue nyt tutkittiin. Koulun pihalta löytyi hiekkakerroksen peittämänä kivistä tehty, avonaista kolmiota muistuttava linnoitusrakennelma, josta on käytetty nimitystä lunetti. Lunetin toinen sivu kaivettiin esiin ja dokumentoitiin, toinen sivu jäi koulun asfalttikentän alle, jonne päiväkodin rakennussuunnitelmat eivät ulotu. Lunetin sivun pituus oli noin 46 m ja leveys noin 2. Sen vieressä havaittiin myös toinen linnoitusrakenne, traverssi, jonka tarkoitus oli suojata vihollisen tulitukselta sivulle ja taustaan. Traverssina toimi 13 metriä pitkä ja 1,5 metriä leveä kivimuuri. Molemmat rakenteet olivat yläosastaan hajotettuja, joten niiden alkuperäinen korkeus ei selvinnyt. Vastaavia rakenteita on kuitenkin säilynyt Haminan linnoituksen alueella. Niissä pari metriä korkean kivimuurin päällä on vielä maavalli. Esiin kaivetut rakenteet ovat peräisin venäläisajalta ja ne on rakennettu ilmeisesti 1790-luvun alussa, kun Haminan puolustusta vahvistettiin Kustaa III:n sodan (1788–90) jälkeen.

Kaivauksissa havaittiin ihmisluita eri puolilta koulun kenttää. Ne ovat todennäköisesti peräisin vuosilta 1741–1742, jolloin kaupungissa majoittuneita Ruotsi-Suomen armeijan joukkoja kuoli suurin joukoin kylmyyteen ja tauteihin. Vainajat haudattiin nopeasti tilapäisiin hautoihin. Ilmeisesti hautapaikan maa-aines päättyi myöhemmin venäläisajalla rakennettuun linnoituksen ravelliinin valliin. Ravelliini tasattiin myöhemmin ja hiekka levitettiin koulun kentälle, jolloin luut päätyivät hajalleen ympäri pihamaata. Arkeologisen tutkimuksen kannalta luiden arvo on vähäinen, koska ne ovat täysin irrallaan alkuperäisestä kontekstistaan.

Helsingissä 26.3.2016

Vesa Laulumaa

Kuvaluettelo

- AKDG4683:1 Koulun pihamaa ennen kaivausta. Kuva idästä.
- AKDG4683:2 Kaivinkoneella avataan aluetta, jolta löydettiin vuoden 2014 koekaivauksiss ihmisluiden keskittymä. Alue oli oli peitetty suodatinkankaalla. Kuva lännestä
- AKDG4683:3 Hajonnut ihmisen kallo kaivausalueella.
- AKDG4683:4 Apulaistutkija Salla Pärssinen puhdistaa pääkalloa. Kuva pohjoisesta.
- AKDG4683:5 Vuoden 2014 koekaivauksissa löydetty luukeskittymä kun se oli paljastettu suodatinkankaan alta. Kuva lounaasta.
- AKDG4683:6 Kaivausapulaiset Stina Tuppurainen (vas), Emma Hirsimäki ja Ida Heikkari puhdistavat luukeskittymää. Kuva idästä.
- AKDG4683:7 Emma Hirsimäki ja Ida Heikkari puhdistavat luukeskittymää.
- AKDG4683:8 Koekaivauksissa löydetty luukeskittymä. Luut eivät ole alkuperäisessä hautauksessa vaan sekaisin hiekkakerroksessa.
- AKDG4683:9 Koulun pihamaa kaivausten käynnistyttyä. Kuva lounaasta.
- AKDG4683:10 Ravelliini ja vallihauta Kadettikoulunkadun eteläpuolella. Vastaavanlainen rakenne on ollut koulun pihalla. Kuva luoteesta.
- AKDG4683:11 Lunetin nurkkaa kaivetaan esiin kaivinkoneella ja lapiolla. Kuva kaakosta.
- AKDG4683:12 Linnoituksen rakenteisiin, luultavasti ravelliinniin, kuulunutta kivimassaa sekaisin koulun pihan hiekkakerroksessa. Kuva lounaasta.
- AKDG4683:13 Lunetin eteläkärkeä kaivetaan esiin. Kuva lounaasta.
- AKDG4683:14 Lunetin eteläkärkeä kaivetaan esiin. Kuva etelästä.
- AKDG4683:15 Lunetin eteläkärki esiin kaivettuna. Kuva länsilounaasta.
- AKDG4683:16 Lunetin pitkää sivua kaivetaan esiin. Kuva lounaasta.
- AKDG4683:17 Lunetin pitkää sivua kaivetaan esiin. Kuva lounaasta.
- AKDG4683:18 Lunetin pitkää sivua kaivetaan esiin. Kuva lounaasta.
- AKDG4683:19 Puurakenteen jäännöksiä lunetin pitkä sivun alaosassa. Kuva kaakosta.
- AKDG4683:20 Puu- ja laastirakenteen jäännöksiä lunetin muurin etuosan alaosassa. Kuva kaakosta.
- AKDG4683:21 Puurakenteen jäännöksiä lunetin eteläkärjen alaosassa. Kuva kaakosta.
- AKDG4683:22 Puurakenteen jäännöksiä lunetin eteläkärjen alaosassa. Kuva kaakosta.
- AKDG4683:23 Traverssia kaivetaan esiin. Kuva etelästä.
- AKDG4683:24 Traverssia kaivetaan esiin, lunetti jo paljastettuna. Kuva etelästä.
- AKDG4683:25 Lunetin eteläkärjessä oli jäännöksiä muurin laastista. Kuva lännestä.
- AKDG4683:26 Laasti "lippaa" lunetin alaosassa. Kuva luoteesta.
- AKDG4683:27 Lunetin eteläkärjessä olevia puurakenteiden jäännösten tarkoitus ei selvinnyt tutkimuksissa. Kuva idästä.
- AKDG4683:28 Lunetti esiin kaivettuna. Kuva lounaasta.
- AKDG4683:29 Lunetti esiin kaivettuna. Kuva lounaasta.
- AKDG4683:30 Traverssi lähes esiin kaivettuna. Traverssin vasemmalla puolella on ollut vallihauta. Kuva etelästä.
- AKDG4683:31 Traverssi lähes esiin kaivettuna. Traverssin vasemmalla puolella on ollut vallihauta. Kuva lounaasta.
- AKDG4683:32 Salla Pärssinen valvoo putkikaivannon kaivutyötä. Kuva lännestä.
- AKDG4683:33 Putkikaivannon pohjoispäässä havaittiin lunetin muurikiveys. Salla Pärssinen poistaa hiekkaa muurin päältä. Kuva lännestä.
- AKDG4683:34 Lunetin pitkän sivun koillispään luoteispuolelta tuli esiin pääkallojen kappaleita. Kuva kaakosta.
- AKDG4683:35 Pääkallojen osat löytöpaikoillaan. Kuva eteläkaakosta.
- AKDG4683:36 Lunetin pohjoisprofiili putkikaivannossa.

AKDG4683:37 Putkikaivanto ja siinä olleen lunetin muurin poikkileikkaus mittalatan kohdalla. Kuva idästä.
AKDG4683:38 Traverssi esiin kaivettuna. Kuva etelästä.
AKDG4683:39 Traverssin muuria edestäpäin. Kuva etelästä.
AKDG4683:40 Ihmisluita kaivetaan esiin lunetin vierestä.
AKDG4683:41 Hajallaan olevia sääri- ja reisiluita esiin kaivettuna.
AKDG4683:42 Lunetin profiili kaivettiin esiin koeojan tekemän aukon kohdalta. Kuva itäkoillisesta.
AKDG4683:43 Lunetin koillisprofiili. Kuva lounaasta.
AKDG4683:44 Lunetin lounaisprofiili. Kuva koillisesta.
AKDG4683:45 Kaivaukset käynnissä koulun pihalla 9.6.2015

Lähdeluettelo

Painetut lähteet

Kaskinen, I. ja Kauppi, U.-R. 1992. Haminan linnoitus. Hamina-seura. Jyväskylä.

Mäkinen, E. 1953: Hamina – Rajan kaupunki. Helsinki

Nordenstreng, S. & Halila, A. 1974. Haminan historia I. Ruotsin vallan aika (v:een 1742). Haminan kaupunki.
Mikkeli

Suhonen, V.-P. 2011 (toim.): *Suomalaiset linnoitukset 1720-luvulta 1850-luvulle*. Museovirasto ja SKS.
Saarijärvi

Tiburtius 1817: Historia om Finska kriget år 1741 och 1742. Stockholm.

Arkistolähteet ks. Arkistotiedot –sivu.

Internet-lähteet

Arkistolaitoksen digitaaliarkisto <http://digi.narc.fi>

Heikki Rantatupa, Historialliset kartat <http://vanhakartta.fi>

Maanmittauslaitos. Avoimien aineistojen tiedostopalvelu. <http://www.maanmittauslaitos.fi/avoindata>

Paikkatietoikkuna, <http://www.paikkatietoikkuna.fi>

Kuvaliite (kuvat Vesa Laulumaa)



Kuva 1. Koulun pihamaa ennen kaivausta. Kuva idästä. (AKDG4683:1)



Kuva 2. Kaivinkoneella avataan aluetta, jolta löydettiin vuoden 2014 koekaivauksissa ihmisluiden keskittymä. Alue oli peitetty suodatinkankaalla. Kuva lännestä (AKDG4683:2)



Kuva 3. Hajonnut ihmisen kallo kaivausalueella. (AKDG4683:3)



Kuva 4. Apulaistutkija Salla Pärssinen puhdistaa pääkalloa. Kuva pohjoisesta. (AKDG4683:4)



Kuva 5. Vuoden 2014 koekavauksissa löydetty luukeskittymä kun se oli paljastettu suodatinkankaan alta. Kuva lounaasta. (AKDG4683:5)



Kuva 6. Kaivausapulaiset Stina Tuppurainen (vas), Emma Hirsimäki ja Ida Heikkari puhdistavat luukeskittymää. Kuva idästä. (AKDG4683:6)



Kuva 7. Emma Hirsimäki ja Ida Heikkari puhdistavat luukeskittymää. (AKDG4683:7)



Kuva 8. Koekaivauksissa löydetty luukeskittymä. Luut eivät ole alkuperäisessä hautauksessa vaan sekaisin hiekkakerroksessa. (AKDG4683:8)



Kuva 9. Koulun pihamaa kaivausten käynnistyttyä. Kuva lounaasta. (AKDG4683:9)



Kuva 10. Ravelliini ja vallihauta Kadettikoulunkadun eteläpuolella. Vastaavanlainen rakenne on ollut koulun pihalla. Kuva luoteesta. (AKDG4683:10)



Kuva 11. Lunetin nurkkaa kaivetaan esiin kaivinkoneella ja lapiolla. Kuva kaakosta. (AKDG4683:11)



Kuva 12. Linnoituksen rakenteisiin, luultavasti ravelliinniin, kuulunutta kivimassaa sekaisin koulun pihan hiekkakerroksessa. Kuva lounaasta. (AKDG4683:12)



Kuva 13. Lunetin eteläkärkeä kaivetaan esiin. Kuva lounaasta. (AKDG4683:13)



Kuva 14. Lunetin eteläkärkeä kaivetaan esiin. Kuva etelästä. (AKDG4683:14)



Kuva 15. Lunetin eteläkärki esiin kaivettuna. Kuva länsilounaasta. (AKDG4683:15)



Kuva 16. Lunetin pitkää sivua kaivetaan esiin. Kuva lounaasta. (AKDG4683:16)



Kuva 17. Lunetin pitkää sivua kaivetaan esiin. Kuva lounaasta. (AKDG4683:17)



Kuva 18. Lunetin pitkää sivua kaivetaan esiin. Kuva lounaasta. (AKDG4683:18)



Kuva 19. Puurakenteen jäännöksiä lunetin pitkä sivun alaosassa. Kuva kaakosta. (AKDG4683:19)



Kuva 20. Puu- ja laastirakenteen jäännöksiä lunetin muurin etuosan alaosassa. Kuva kaakosta. (AKDG4683:20)



Kuva 21. Puurakenteen jäännöksiä lunetin eteläkärjen alaosassa. Kuva kaakosta. (AKDG4683:21)



Kuva 22. Puurakenteen jäännöksiä lunetin eteläkärjen alaosassa. Kuva kaakosta. (AKDG4683:22)



Kuva 23. Traverssia kaivetaan esiin. Kuva etelästä. (AKDG4683:23)



Kuva 24. Traverssia kaivetaan esiin, lunetti jo paljastettuna. Kuva etelästä. (AKDG4683:24)



Kuva 25. Lunetin eteläkärjessä oli jäännöksiä muurin laastista. Kuva lännestä. (AKDG4683:25)



Kuva 26. "Laastilippaa" lunetin alaosassa. Kuva luoteesta. (AKDG4683:26)



Kuva 27. Lunetin eteläkärjessä olevia puurakenteiden jäännösten tarkoitus ei selvinnyt tutkimuksissa. Kuva idästä. (AKDG4683:27)



Kuva 28. Lunetti esiin kaivettuna. Kuva lounaasta. (AKDG4683:28)



Kuva 29. Traverssi lähes esiin kaivettuna. Traverssin vasemmalla puolella on ollut vallihauta. Kuva etelästä. (AKDG4683:30)



Kuva 30. Traverssi lähes esiin kaivettuna. Kuva lounaasta. (AKDG4683:31)



Kuva 31. Salla Pärssinen valvoo putkikaivannon kaivutyötä. Kuva lännestä. (AKDG4683:32)



Kuva 32. Putkikaivannon pohjoispäässä havaittiin lunetin muurikiveys. Salla Pärssinen poistaa hiekkaa muurin päältä. Kuva lännestä. (AKDG4683:33)



Kuva 33. Lunetin pitkän sivun koillispuolelta tuli esiin pääkallojen kappaleita. Kuva kaakosta. (AKDG4683:34)



Kuva 34. Pääkallojen osat löytöpaikoillaan. Kuva eteläkaakosta. (AKDG4683:35)



Kuva 35. Lunetin pohjoisprofiili putkikaivannossa. (AKDG4683:36)



Kuva 36. Putkikaivanto ja siinä olleen lunetin muurin poikkileikkaus mittalatan kohdalla. Kuva idästä. (AKDG4683:37)



Kuva 37. Traverssi esiin kaivettuna. Kuva etelästä. (AKDG4683:38)



Kuva 38. Traverssin muuria edestäpäin. Kuva etelästä. (AKDG4683:39)



Kuva 39. Ihmisluita kaivetaan esiin lunetin vierestä. (AKDG4683:40)



Kuva 40. Hajallaan olevia sääri- ja reisiluita esiin kaivettuna. (AKDG4683:41)



Kuva 41. Lunetin profiili kaivettiin esiin koejojan tekemän aukon kohdalta. Kuva itäkoillisesta. (AKDG4683:42)



Kuva 42. Lunetin koillisprofiili. Kuva lounaasta. (AKDG4683:43)

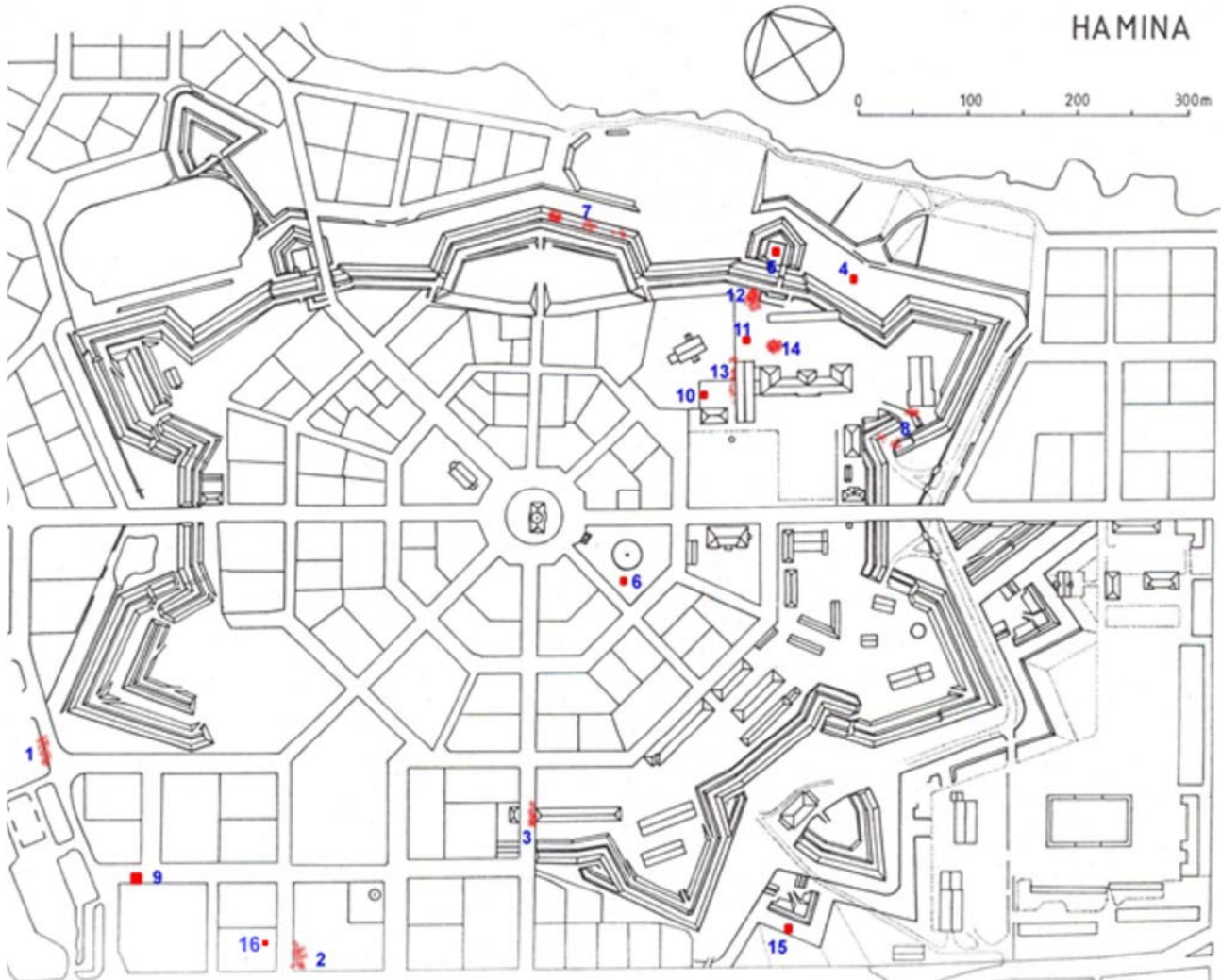


Kuva 43. Lunetin lounaisprofiili. Kuva koillisesta. (AKDG4683:44)

LIITE 1

Hautaukset ja luulöydöt Haminan Linnoituksen kaupunginosan alueella.

Tilanne 8.6.2015



1. Hajanaisia luita tai mahdollisesti hautauksia nyk. Vallikadun pään kohdilta. Vanha paikallislehden tieto – löytöajankohta selvittämättä (kaipaa arkistotutkimusta).
2. Hajanaisia luita tai hautauksia Keskuskoulun tontin kulman tienoilta. Vanha paikallislehden tieto – löytöajankohta selvittämättä (kaipaa arkistotutkimusta). Alue ja mahdollisten lisälöytöjen mahdollisuus otettu huomioon tontin uudisrakentamisen suunnittelussa (tutkimusvaraus).
3. Hajanaisia luita tai mahdollisesti hautauksia Maariankadun jalkakäytävän kohdalta, varuskuntarakennuksen 65 (Keskusvarasto eli nk. Pyörävarasto – alun perin provianttimakasiini 1770-luvun lopulta) päädyn tienoilta. Vanha paikallislehden tieto – löytöajankohta selvittämättä (kaipaa arkistotutkimusta).

4. Yksittäinen naisen hautaus RUK:n ampumaradan kohdalla. Tullut esille 1960-luvulla ampumarataa tehtäessä. Vainaja kuuluu keväällä 1918 teloitettuihin punaisiin ja tiettävästi hänen nimensäkin on tiedossa.
5. Kaponieeri Puolikuu 2:n restaurointitöiden yhteydessä esiin tulleita vainajia (2 tai 3) kaponieeripihan täytemaiden alta. Kuuluvat keväällä 1918 teloitettuihin. (Nämä voisivat olla ne, jotka presidentti Urho Kekkonen mainitsee muistelmissaan, kun hän joutui osallistumaan teloituskomppaniaan ”vallien välissä”).
6. Nykyisen ortodoksisen kirkon tontilta esiin tullut vainaja, joka otettiin ylös kirkon perustusten ja viemäriinjojen korjaustöiden yhteydessä . Viemärikaivanto oli katkaissut haudan, mutta kallo ja osa yläruumista oli ehjänä. Talteen otettiin arkun kantohela ja silmän päällä ollut ’lauttamaksu’ – denga vuodelta 1768 (esineet tallella Museovirasto Haminan toimipisteen vitriinissä). Vainaja kuului paikalla aikaisemmin olleen luterilaisen Elisabetin kirkon hautausmaahan.
7. Hajanaisia luita (mm. kallo) Keskusbastionin vallin päältä; tulleet esiin vallin korjauksen yhteydessä. Sijainti oli sekundaarinen ja joutuneet paikalleen bastionin rakennustöiden yhteydessä 1803-1811.
8. Hajanaisia luita (mm. pitkiä raajan luita), jotka tulivat esille rakennettaessa ajoluiskaa Savonlinnan bastionin vasemmalle kyljelle vallihaudasta RUK:n pihalle. Sijainti oli sekundaarinen ja joutuneet paikalleen vallin rakentamisen yhteydessä ilmeisesti 1790-luvulla.
9. Kolme hautaa yhtenäisen laverin päällä Kaivokadulla nyk. K-market Kanuunan kohdalla. Tulivat esille tehtäessä viemäriinjoa Kaivokadulle. Hautaukset olivat n. 50-100 cm alkuperäisen maanpinnan alapuolella.
10. Kolme hautausta, jotka tulivat esille tehtäessä uutta muuntarakennusta RUK:n esikunnan taakse. Alue on alun perin kuulunut Marian kirkon (ent. Vehkalahden kirkon) alueeseen ja haudat kuuluvat tämän hautausmaan säännöllisiin hautauksiin.
11. Hajanaisia luita, jotka tulivat esille RUK:n puolelta vedettäessä sadevesiviemäriä Maneesilta ulospäin. Kuuluvat samalla tavoin kuin edellisekin Marian kirkon vanhaan hautausmaahan. Tältä alueelta tuli esille mm. tunnistamaton luuesine, joka nykyään on MV:n Haminan toimipisteen vitriinissä.
12. Sekoittunut joukkohauta, joka tuli esille em. viemäriyön yhteydessä. Hauta-alue käsitti n. 20-30 vainajan jäänteitä, jotka olivat täysin sekoittuneet rakennettaessa viereistä kaponieeri Puolikuu 2:een johtavaa luiskaa 1800-luvun alussa. Eivät kuulu Marian kirkon hautausmaahan vaan ovat samaa kategoriaa kuin kohde 14, eli Hattujen sodan ajalta.
13. RUK:n päärakennuksen ja maneesin korjausten yhteydessä 2010 esille tulleita luita maneesin kivijalan vierestä. Kuuluvat Marian kirkon säännölliseen hautausmaahan. (Myöhemmin ko. kirkon hautausmaan laita-alueita liitettiin Keisarillisen Haminan Kadettikoulun alueisiin 1820-luvun alussa.) Hautaukset olivat pahoin sekoittuneet jo maneesin rakentamisen yhteydessä 1830-luvun alussa.
14. Joukkohautaus RUK:n takana; kaikkiaan 20-30 vainajaa. Tulivat esille 2010 tehtäessä RUK:n päärakennuksen peruskorjaukseen liittyviä viemärintöitä. Silloisen maanpinnan alapuolelle – n.50-100 cm – tehty suppea-alainen joukkohauta.
15. Hautauksia, jotka tulivat esille 14.6.2011 tehtäessä varuskunnan harjoitusrataa Haminan linnoituksen lunetin 4 edustalle. Kyseessä on vähintään 3 vainajaa ja vastaisuudessa tehtäessä kaivaustöitä samalla alueella, tulee varautua lisälöytöihin.

16. Haminan kaupungintalon pihalta löytyi 2013 jäännöksiä vainajista lämpökeskustöiden yhteydessä. Jäänteet ehdittiin kuitenkin kaupungin toimesta hävittää ennen kuin tieto niistä saavutti Museoviraston.

Näistä löydöistä numerot 1, 2, 9, 12, 14-16 näyttävät kuuluvan Hattujen sodan aikaan, talvikauteen 1741-42, jolloin Ruotsin laivasto ja kenttäarmeija talvehtivat Haminassa ja Vehkalahden Myllykylässä.

Numero 6 liittyy Haminan kaupunkiseurakunnan kirkon eli Elisabetin kirkon hautausmaahan 1700-luvulla.

Numerot 10, 11 ja 13 liittyvä ent. Vehkalahden kirkon eli Marian kirkon hautausmaahan (kyseessä on keskiaikainen kirkko, jonka kirkkotarhaan hautaukset lopetettiin 1773).

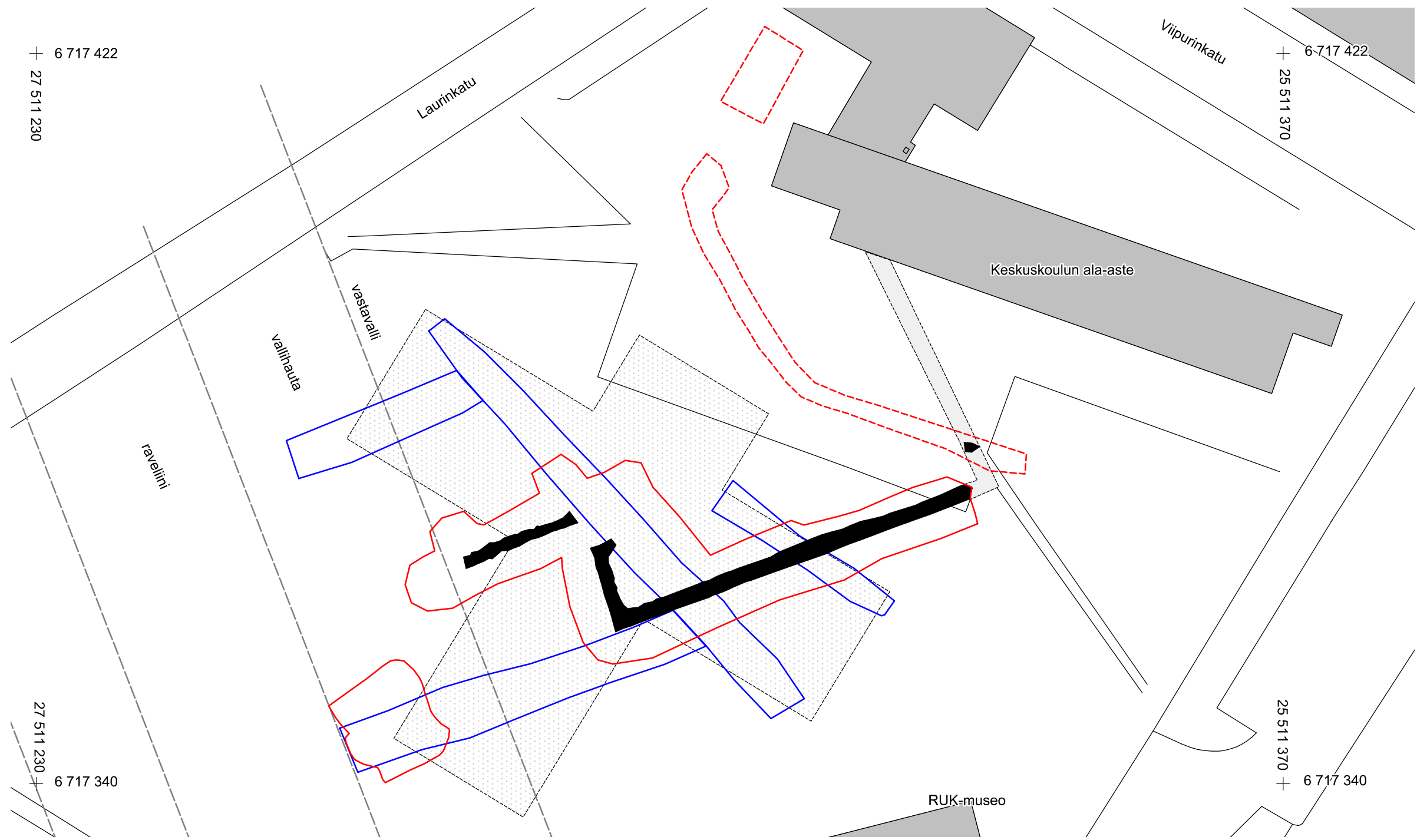
Numerot 4 ja 5 liittyvät kevään 1918 teloituksiin; tällöin Haminassa ja lähialueilla teloitettiin huomattava määrä punaisia – osa kenttäoikeuden päätöksellä ja osa ilman. Samaa kategoriaa kuuluvia hautauksia on löytynyt esikaupunkialueilta, mm. ent. raviradan maastosta, ammattikoulun alueelta jne.

Numerot 7 ja 8 sisältävät luulöytöjä, joita on tullut esille linnoituksen restaurointitöiden yhteydessä ja jotka ovat sijainniltaan sekundäärisiä (maata on otettu jostakin ja viety vallien päälle).

Numero 3 on aikaisemmin yhdistetty myös Hattujen sodan aikaan, mutta Katja Vuoristo viimeiset löydöt viereiseltä ns. Rykmentikentältä antavat aiheen arvioida asiaa uudelleen.

Haminassa 8.6.2015

Ilkka Kaskinen



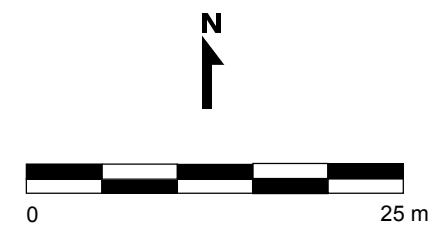
+ 6 717 422
+ 27 511 230

+ 6-717 422
+ 25 511 370

27 511 230
+ 6 717 340

25 511 370
+ 6 717 340

- vuoden 2015 arkeologiset kaivausalueet
- vuoden 2015 rakennustöihin liittyvät kaivausalueet
- vuoden 2014 koeojat
- lunetin ja traverssin dokumentoidut kivirakenteet
- lunetin arvioitu sijainti kaivausalueiden ulkopuolella
- linnoitusrakenteiden arvioitu sijainti
- suunniteltu päiväkotikiinteistö



HAMINA Linnoituksen kaupunginosa kortteli 65, tontti 13 Vesa Laulumaa 2015		Yleiskartta vuoden 2015 tutkimusalueet pohjakartta Haminan kaupunki mk 1:500	
piirt. Johanna Seppä 2015 digit. Johanna Seppä 2015		Koord.: ETRS-GK27 Korkeus: N2000	kartta 1
MUSEOVIRASTO ARKEOLOGISET KENTTÄPALVELUT			

6717375 +



6717150 +

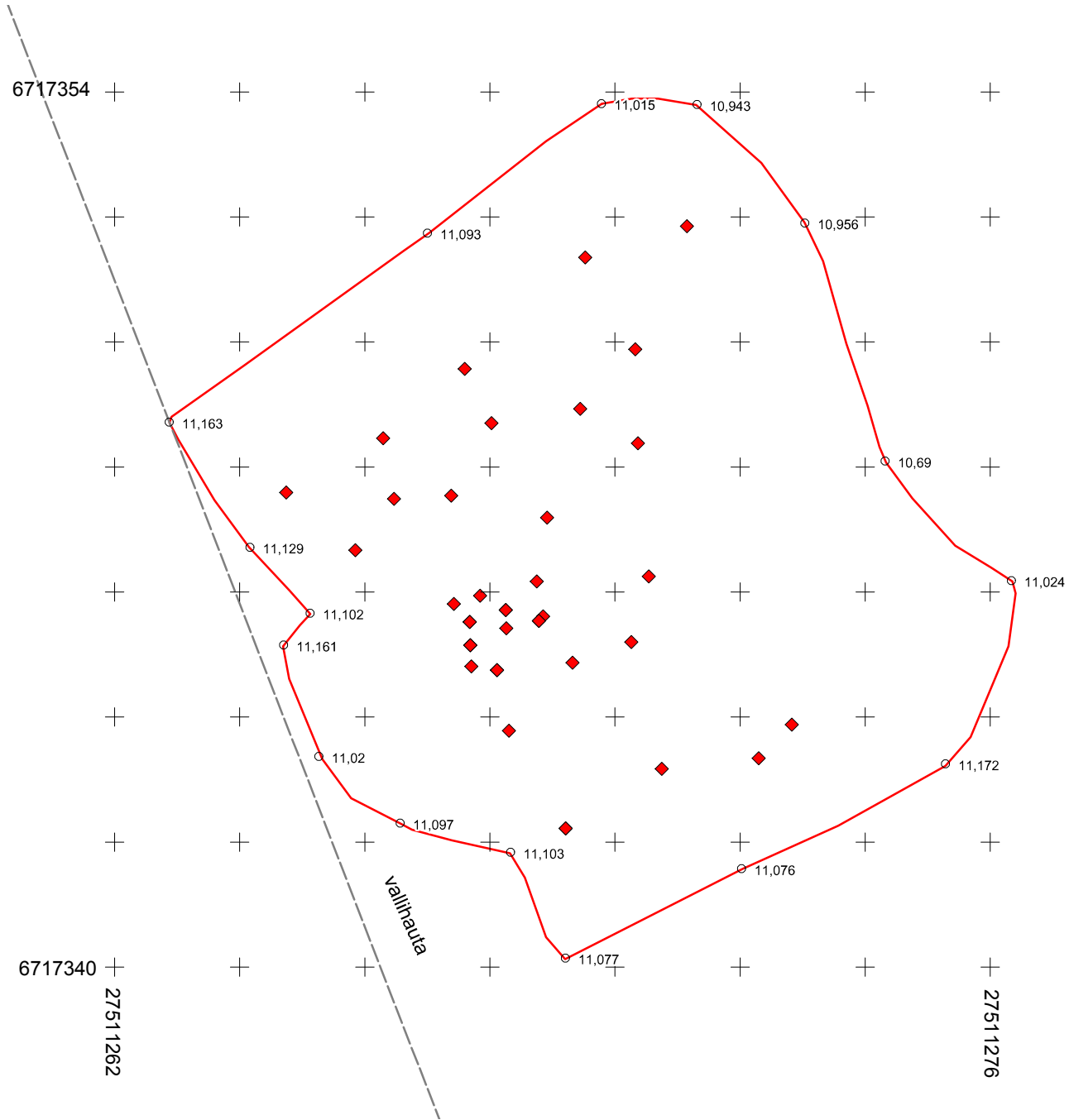
27511270

27511335

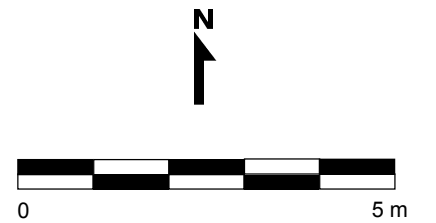
- vuoden 2015 arkeologiset kaivausalueet
- kivirakenne
- tuhoutunut kivirakenne
- puurakenne
- ◆ luulöytö
- lunetin reunakivi
- laasti
- profiileikkaus



HAMINA Linnoituksen kaupunginosa kortteli 65, tontti 13 Vesa Laulumaa 2015		Kohdekartta Lunetti ja traverssi mk 1:200	
piirt. Johanna Seppä 2015 digit. Johanna Seppä 2015		Koord.: ETRS-GK27 Korkeus: N2000	kartta 2
MUSEOVIRASTO ARKEOLOGISET KENTTÄPALVELUT			



- vuoden 2015 arkeologiset kaivausalueet
- ◆ luulöytö
- vallihaudan reuna



HAMINA Linnoituksen kaupunginosa kortteli 65, tontti 13 Vesa Laulumaa 2015		Kohdekartta Vallihauta mk 1:100	
piirt. Johanna Seppä 2015 digit. Johanna Seppä 2015		Koord.: ETRS-GK27 Korkeus: N2000	kartta 3
MUSEOVIRASTO ARKEOLOGISET KENTTÄPALVELUT			

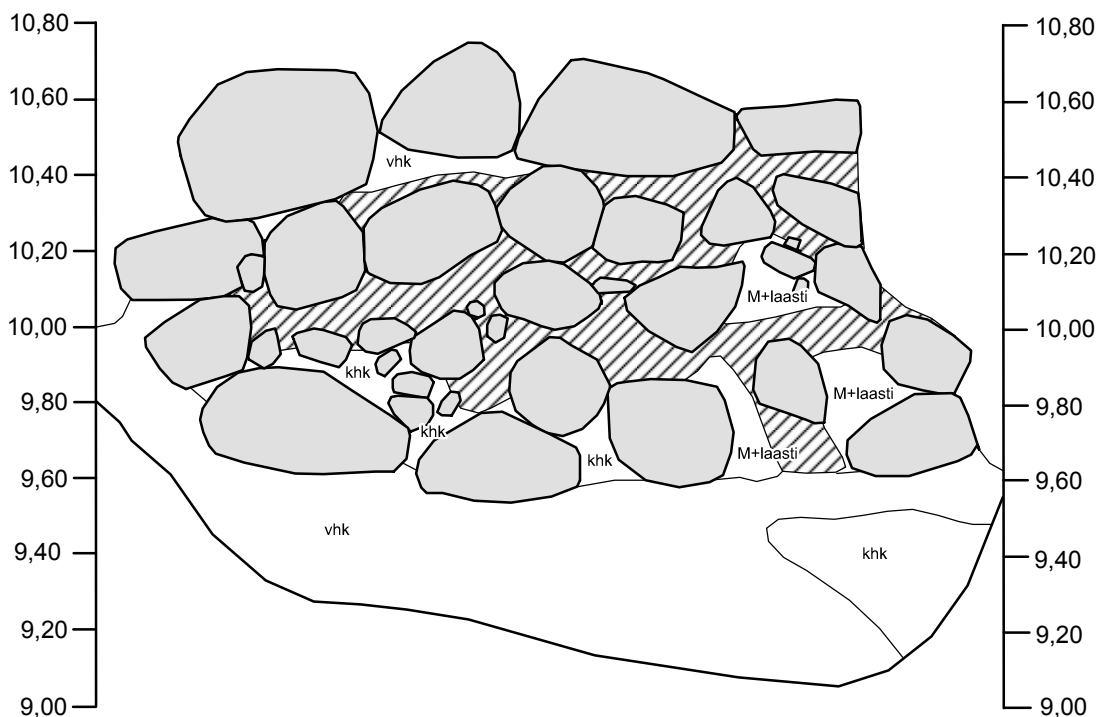
x=6717365,73
y=27511312,32
z=10,00



x=6717364,87
y=27511312,85
z=10,77



x=6717364,01
y=27511313,33
z=10,60



- kivi
- laasti
- multa
- ruskea karkea hiekka
- vaalea hieno hiekka

HAMINA Linnoituksen kaupunginosa kortteli 65, tontti 13 Vesa Laulumaa 2015		Lunetti 1 muurin poikkileikkaus mk 1:20	
piirt. Johanna Seppä 2015 digit. Johanna Seppä 2015		Koord.: ETRS-GK27 Korkeus: N2000	kartta 4
MUSEOVIRASTO ARKEOLOGISET KENTTÄPALVELUT			

Hamina Linnoituksen kaupunginosa kortteli 65, tontti 13	3D-malli 1 Lunetti
Vesa Laulumaa 2015	Mallin katseluun tarvitaan 3D-PDF yhteensopiva lukuohjelma.
Mallinnus: Vesa Laulumaa Niko Anttiroiko	Koord: ETRS-GK27 (3 viimeistä lukua)
MUSEOVIRASTO ARKEOLOGISET KENTTÄPALVELUT	

Hamina Linnoituksen kaupunginosa kortteli 65, tontti 13	3D-malli 2 Traverssi
Vesa Laulumaa 2015	Mallin katseluun tarvitaan 3D-PDF yhteensopiva lukuohjelma.
Mallinnus: Vesa Laulumaa Niko Anttiroiko	Koord: ETRS-GK27 (3 viimeistä lukua)
MUSEOVIRASTO ARKEOLOGISET KENTTÄPALVELUT	