



MUSEOVIRASTO  
PL 913  
00101 HELSINKI  
p. (09) 40 501  
www.nba.fi

## ARKEOLOGISEN KOHTEEN TARKASTUS

- lomake arkeologisen kohteen tarkastamiseen (ks. täyttöohje lopussa)

### 1. PERUSTIEDOT

<b>Kunta:</b> KOUVOLA	<b>Muinaisjäännösrekisteritunnus:</b>		
<b>Nimi:</b> Ahvenistonlammentie	<b>Ajoitus:</b> historiallinen aika		
<b>Kohteen tyyppi:</b> työ- ja valmistuspaikat	<b>Tyypin tarkenne:</b> tervahaudat		
<b>Kohteen laajuus:</b> halkaisija 20 m	<b>Lukumäärä:</b> 1		
<b>Laajuuden arviointiperuste:</b> maanpäälliset rakenteet			
<b>Laji</b> (ruksaa laji, ks. tarvittaessa lajin selitys täyttöohjeen kohdasta 1):			
<i>ruksi:</i> <input checked="" type="checkbox"/>	kiinteä muinaisjäännös mahdollinen muinaisjäännös muu kulttuuriperintökohde löytöpaikka luonnonmuodostuma muu kohde		
<b>Suunta ja etäisyys kirkosta:</b> kohde sijaitsee 9,7 km Jaalan kirkolta suuntaan N.			
<b>Sijaintikuvaus:</b> Kohde sijaitsee Mäntyharjuntiestä (4164) etelään erkanevan, Ahvenistonlammelle vievän hiekkatien itäpuolella, 30 m:n päässä tiestä. Matkaa Mäntyharjuntien ja Ahvenistonlammentien risteykseen on n. 300 m. Tervahaudan koillispuolella kohoaa Myllymäki.			
<b>Sijaintikoordinaatit:</b> (ETRS-TM35FIN)	<b>N:</b> 6778111	<b>E:</b> 473387	<b>Korkeus m mpy:</b> n. 105 m.m.p.y.
<b>Koordinaattien tarkenne:</b> keskikoordinaatti ( $\pm$ 5 m).			
<b>Peruskartta:</b> PK 3114 05 HUHDASJÄRVI			
<b>Rekisterikylä</b> (jos tarpeen): Hartola		<b>Kiinteistötunnus</b> (jos tarpeen): 286-467-1-49	
<b>Tarkastaja:</b> Marita Kykyri ja Minna Minkkinen		<b>Tarkastusaika:</b> 3.9.2015	

### 2. TAUSTATIEDOT

<b>Aiemmat tiedot:</b> ei aiempia tietoja.
<b>Aiemmat löydöt:</b> ei aiempia löytöjä.
<b>Tarkastuslöydöt:</b> ei löytöjä.
<b>Tarkastusolosuhteet:</b> hyvät.

<b>Liitteet:</b> Karttaliite sekä kuusi kuvaa kohteesta.
<b>Muuta:</b> Oppaana toimi Janne Perätalo p: 040-5877908.

### 3. TARKASTUSHAVAINNOT

<b>Tarkastuksen syy:</b> J. Perätalon ilmoitus kohteesta.
<b>Ympäristö ja maasto:</b> Kohde sijaitsee Myllymäen SW-rinteen alapuolisella tasanteella, Ahvenistontien ja Myllymäen välissä. Tervahautaa ympäröivä maasto on koivuvaltaista, mutta alueella kasvaa myös pihlajia, kuusia ja mäntyjä. Aluskasvillisuus koostuu korkeasta heinästä ja ruhosta, saniaisista, mesimarjasta, puolukasta ja mustikasta. Tervahaudan ja sen "vallin" päällä kasvaa useampi iso koivu, yksi kuusi sekä pienempää pihlajaa ja haapaa.
<b>Arkeologisen kohteen tarkempi kuvaus ja rajaus:</b> Tervahauta erottui tasaisessa maastossa kumparemaisena kohoumana. Pohja-alaltaan tarkastettu hauta oli pyöreä, ja sen $\varnothing$ oli 20 m ja syvyys keskeltä mitattuna 3 m. Hautaa kiertävä "valli" oli havaittavissa ainoastaan haudan N- ja W-sivustoilla. Korkeimmillaan valli, joka vietti haudan keskustaan päin, oli 1 m:n korkuinen. Keskellä tervahautaa oli suppilomainen kuoppa, jonka pohjalla oli neliön muotoinen puinen "tervankeruustia" (3,5x3,5 m). Sortumavaaran vuoksi sen rakennetta ei ollut mahdollista tarkemmin tutkia. Kuopan pohjalle oli heitetty muovia, pulloja ym. jätettä. Haudan halssin paikka oli todennäköisesti sijainnut haudan NE-sivustalla, missä oli havaittavissa 1,5 m leveä ja 50 cm syvä kuopanne. Tervahaudan NW-puolella, n. 10 m:n päässä haudasta oli kolme laakeapohjaista kuopannetta ( $\varnothing$ 2-3 m, syvyys $\leq$ 1 m), joista löytyi kairatessa puuhiiltä. Myös tervahaudan NE-puolella oli ojamainen kaivanto, joka oli pituudeltaan 2 m:n, leveydeltään 1 m:n ja syvyydeltään n. 1 m:n kokoinen.
<b>Muuta tietoa:</b> -

### 4. SUOJELUTIEDOT

<b>Kunto:</b> Hyvä.
<b>Hoidon tarve:</b> Kohteen päällä kasvavat puut tulisi kaataa.
<b>Ehdotus suoja-alueeksi</b> (mielellään kartalla rajauksena esitettyinä): -
<b>Tiedossa olevat maankäyttöhankkeet:</b> ei ole tiedossa.
<b>Muut säilymiseen vaikuttavat asiat:</b> -
<b>Kohteesta käytettävissä olevan tiedon määrä ja laatu</b> (jos tarpeen): -

### 5. MUUTA

<b>Tarkastajan yhteystiedot:</b> Marita Kykyri, Kymenlaakson museo, Tornatorintie 99B, 48100 Kotka. Gsm 040-7162322.
<b>Muut tiedot:</b> -
<b>Lähilöydöt:</b> Kohteen lähialueella sijaitsee muitakin tervahautoja. Vajaan seitsemän kilometrin etäisyydellä kohteesta sijaitsevat mm. tervahautakohteet: Anttilanlahti (1000027839), Korvulinniityt (1000027849), Huhkaimenvuori 1 (1000027842), Lanski (1000027850) sekä 1.9.2015 tarkastetut Siikavan Susikuopanmäki 2:n, Koivurannantien tervahaudat sekä Tennilän hiilimiilu.
<b>Opas kohteelle</b> (nimi ja yhteystiedot, jos eri kuin tarkastaja): Janne Perätalo p: 040-5877908.

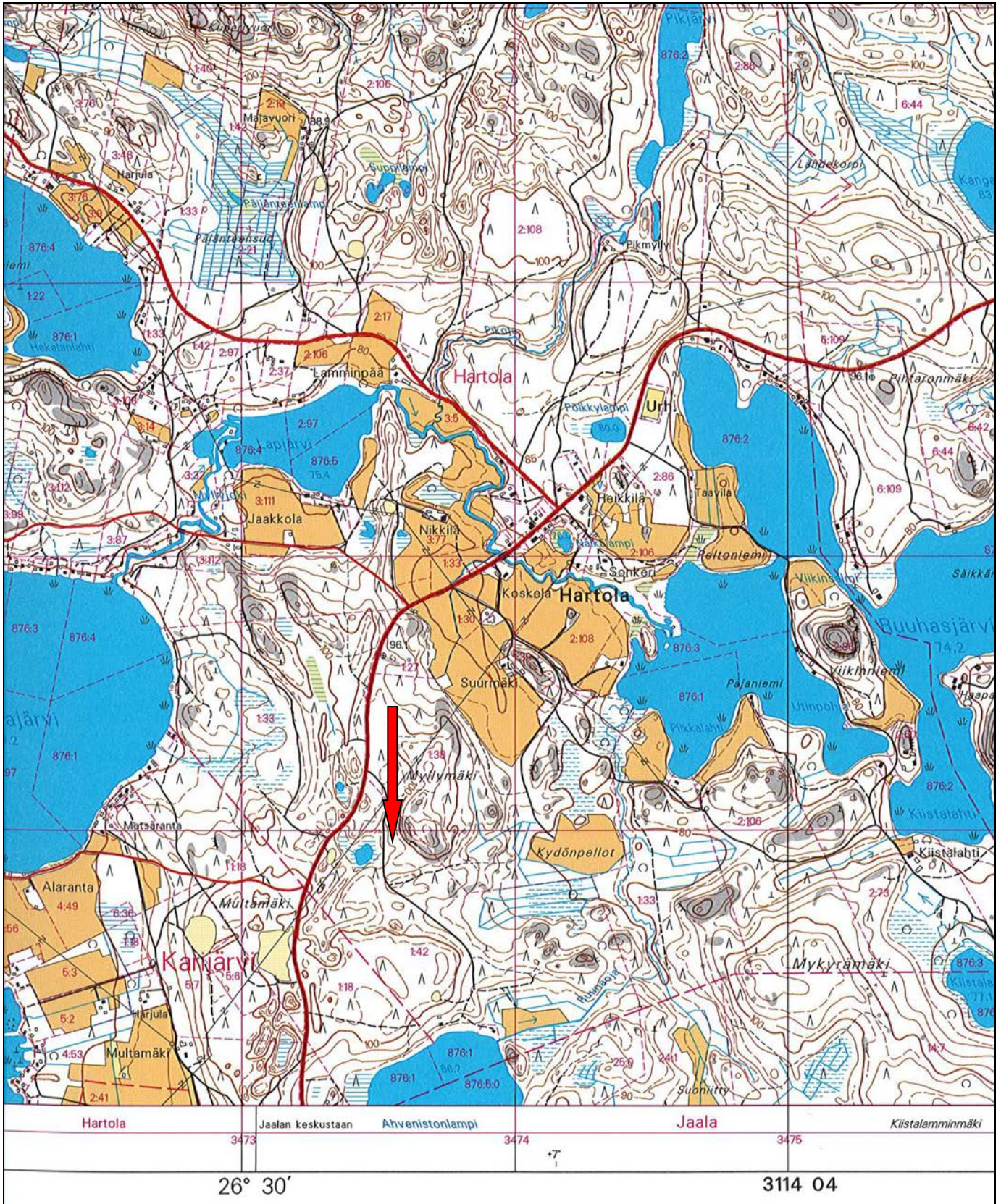
## 6. PÄIVÄYS JA KERTOMUKSEN LAATIJAN ALLEKIRJOITUS

Päiväys: Kotka 9.3.2016

Allekirjoitus:



LIITE: karttaote/karttaotteet:



Kartta 1: Kohteen sijainti merkittynä punaisella nuolella. PK 3114 05 HUHDASJÄRVI.



**LIITE: kuvat:**



Kuva 1: Kohde suunnasta W. Opas J. Perätalo seisomassa tervahaudan vallin päällä.  
Kuva: KyM/M. Kykyri.



Kuva 2: Tervahaudan keskustaa suunnasta SW. Taustalla Myllymäen rinnettä.  
Kuva: KyM/M. Kykyri.





Kuva 3: Tervahaudan halssin mahdollinen sijaintipaikka (nuoli). SW. Kuva: KyM/M. Kykyri.



Kuva 4: Tervahaudan keskellä sijaitseva neliömäinen kuoppa, jonka pohjalla sijaitsi puinen rakenne. E. Kuva: KyM/M. Kykyri.





Kuva 5: Yksi tervahaudan NW-puolella sijainneista kuopanteista. SE.  
Kuva: KyM/M. Kykyri.



Kuva 6: Kuvan 5 kuopanteesta löytyi runsaasti puuhiiltä.  
Kuva: KyM/M. Kykyri.

# ARKEOLOGISEN KOHTEEN TARKASTUSLOMAKKEEN TÄYTTÖOHJE

- täyttöohje Museoviraston arkeologisen kohteen tarkastuslomakkeeseen

Lomake on tarkoitettu avuksi arkeologisen kohteen maastotarkastuksessa tehtyjen havaintojen raportointiin ja se on word-muotoinen. Kenttiin voi kirjoittaa tietoa niin paljon, kuin on tarpeen. Sähköiset kartat, koordinaattitaulukot ja valokuvat voi liittää lomakkeen loppuun suoraan sähköisiksi liitteiksi. Liitteitä voi lisätä haluamansa määrän esimerkiksi sivunvaihto-työkalulla.

## Kohta 1. Perustiedot

- lomakkeeseen täytetään kohteeseen liittyvät sijaintitiedot (kunta, koordinaatit, peruskartta, sijainti suhteessa kirkkoon ja yleinen sijaintikuvaus)
- lomakkeeseen täytetään kohdetta luonnehtivat tiedot (nimi tai ehdotus nimestä, ajoitus, kohteen tyyppi ja tyyppin tarkenne muinaisjäänösrekisterin asiansanojen mukaan, lukumäärä (kpl) ja Museoviraston muinaisjäänösrekisterin tunnus, jos kohteella on sellainen)
- lomakkeeseen kirjataan arvio kohteen laajuudesta ja perustelu sille
- lomakkeeseen täytetään kohteen laji tarkastushavaintojen perusteella (ks. enemmän Museoviraston laatima Suomen arkeologisten kenttätöiden laatuohje 2014, sivut 31-32, <http://www.nba.fi/File/2210/laatuohje.pdf>):
  - *kiinteä muinaisjäänös* on muinaismuistolain (295/1963) rauhoittama kohde, jonka täsmällinen maantieteellinen sijainti on osoitettavissa.
  - *mahdollinen muinaisjäänös* on kohde, jota ei ole voitu maastossa tarkastuksen yhteydessä tunnistaa tai paikantaa luotettavasti. Kohteen luonteen selvittäminen muinaisjäänöksenä edellyttää esimerkiksi tarkempia arkeologisia selvityksiä kuin tarkastuksen yhteydessä on ollut mahdollista tehdä.
  - *muu kulttuuriperintökohde* on kohde, jota ei voi todeta muinaismuistolain tarkoittamaksi muinaisjäänökseksi. Yleisimpiä kulttuuriperintökohdetta ovat käytössä pysyneet historialliset kyläpaikat ja tiet, toisen maailman sodan aikaiset sotahistorialliset kohteet ja alle 100 vuotta nuoremmat hylät. Ensimmäiseen maailmansotaan liittyvät kohteet ovat yleensä kiinteitä muinaisjäänöksiä.
  - *löytöpaikka* on irtaimen muinaisesineen löytöpaikka tai -alue, johon liittyy jonkinlainen paikkatieto. Löydöllä ei ole yhteyttä kiinteään muinaisjäänökseen tai sitä ei voida osoittaa. Ilman arkeologista kontekstia olevaa löytöä kutsutaan *irtolöydöksi*.
  - *luonnonmuodostuma* on luonnon synnyttämä tai muovaama kohde, jota voidaan esimerkiksi luulla ihmisen tekemäksi tai jota ihminen on voinut muokata. Tällaisia ovat esimerkiksi muinaiset rantamuodostumat (pirunpellot, rantapalteen) ja luolat.
  - *muu kohde* on esimerkiksi tuhoutunut/tutkittu muinaisjäänös, kätkölöytö tms. kohde
- lomakkeeseen täytetään tiedot rekisterikylästä ja kiinteistötunnuksesta, jos tarpeen
- huom: rauhoitusluokkaa ei edellytetä enää määriteltäväksi.

## Kohta 2. Taustatiedot

- lomakkeeseen täytetään tiedot mahdollisista aiemmista tiedoista ja löydöistä
- lomakkeeseen täytetään tiedot tarkastuksen yhteydessä mahdollisesti tehdyistä löydöistä
- lomakkeeseen täytetään tiedot tarkastusolosuhteista ja niiden vaikutuksesta havaintoihin
- lomakkeeseen täytetään tieto tarkastuksen liitteistä (karttaliitteet, kuvaliitteet, koordinaattitietolistat ym.).

## Kohta 3. Tarkastushavainnot

- lomakkeeseen täytetään tiedot tarkastuksen syystä ja siihen liittyvistä asioista
- lomakkeeseen kuvataan kohteen ympäristö ja maasto
- lomakkeeseen kuvataan tarkastettu kohde ja rajaus.

## Kohta 4. Suojelutiedot

- lomakkeeseen täytetään tiedot kohteen kuntoa koskien ja hoidon tai korjaamisen tarvetta koskevat havainnot
- lomakkeeseen laitetaan ehdotus suoja-alueeksi ja sen perustelut. Ehdotus esitetään mielellään myös kartalle rajattuna.
- lomakkeeseen täytetään tiedot mahdollisista maankäyttöhankkeista ja/tai muista säilymiseen vaikuttavista olennaisista asioista (luonnon aiheuttama eroosio tms.)
- lomakkeeseen laitetaan haluttaessa arvio kohteesta käytettävissä olevien tietojen luonteesta ja määrästä:
  - tietotaso 1 = kohteesta on riittävästi tietoa sen luonteen ja iän tarkemmaksi määrittämiseksi
  - tietotaso 2 = kohteen luonteen ja iän määrittely edellyttää tarkempia arkeologisia selvityksiä.

## Kohta 5. Muuta

- lomakkeeseen täytetään tiedot tarkastajan yhteystiedoista
- lomakkeeseen täytetään tiedot lähilöydöistä ja mahdollisista muista tiedoista
- lomakkeeseen täytetään tiedot henkilöstä, jota voi tarvittaessa toimia paikalla oppaana.

## Kohta 6. Allekirjoitus

- lomake allekirjoitetaan ja päivätään.