



MUSEOVIRASTO
PL 913
00101 HELSINKI
p. (09) 40 501
www.nba.fi

ARKEOLOGISEN KOHTEEN TARKASTUS

- lomake arkeologisen kohteen tarkastamiseen (ks. täyttöohje lopussa)

1. PERUSTIEDOT

Kunta: KOUVOLA	Muinaisjäännösrekisteritunnus:		
Nimi: Hyvikkäänsuo	Ajoitus: historiallinen aika		
Kohteen tyyppi: työ- ja valmistuspaikat	Tyypin tarkenne: tervahaudat		
Kohteen laajuus: halkaisija 12 m	Lukumäärä: 1		
Laajuuden arviointiperuste: maanpäälliset rakenteet			
Laji (ruksaa laji, ks. tarvittaessa lajin selitys täyttöohjeen kohdasta 1):			
<i>ruksi:</i> <input checked="" type="checkbox"/>	kiinteä muinaisjäännös mahdollinen muinaisjäännös muu kulttuuriperintökohde löytöpaikka luonnonmuodostuma muu kohde		
Suunta ja etäisyys kirkosta: kohde sijaitsee 7 km Jaalan kirkolta suuntaan NNW.			
Sijaintikuvaus: Kohde sijaitsee Mäntyharjuntien (4164) E-puolella sijaitsevan laaja-alaisen Hyvikkäänsuon itäreunalla, suolle tasaisesti laskevan rinteeseen juurella. Etäisyys Mäntyharjuntielle länteen on 2 km ja kohteen itäpuolella kulkevalle hiekkapäällysteiselle, Korvenmäelle vievälle tielle, 270 m.			
Sijaintikoordinaatit: (ETRS-TM35FIN)	N: 6775436	E: 474490	Korkeus m mpy: n. 100 m.m.p.y.
Koordinaattien tarkenne: keskikoordinaatti (\pm 8 m).			
Peruskartta: PK 3114 04 JAALA			
Rekisterikylä (jos tarpeen): Siikava		Kiinteistötunnus (jos tarpeen): 286-874-1-1	
Tarkastaja: Marita Kykyri ja Minna Minkkinen		Tarkastusaika: 1.9.2015	

2. TAUSTATIEDOT

Aiemmat tiedot: ei aiempia tietoja.
Aiemmat löydöt: ei aiempia löytöjä.
Tarkastuslöydöt: ei löytöjä.
Tarkastusolosuhteet: hyvät.

Liitteet: Karttaliite sekä viisi kuvaa kohteesta.
Muuta: Oppaana toimi Janne Perätalo p: 040-5877908.

3. TARKASTUSHAVAINNOT

Tarkastuksen syy: J. Perätalon ilmoitus kohteesta.
Ympäristö ja maasto: Kohde sijaitsee Hyvikkäänsuolle viettävän rinteeseen juuressa kuusivaltaisessa, kivikkoisessa ja sammal-pohjaisessa metsässä. Aluskasvillisuus muodostuu sammalen lisäksi saniaisesta, ruohosta ja mustikasta. Tervahaudan ”vallin” päällä kasvaa kuusipuiden lisäksi iso koivu sekä muutama nuori koivu, leppä ja pihlaja.
Arkeologisen kohteen tarkempi kuvaus ja rajaus: Tervahauta erottuu maastossa selvästi kumparemaisena kohoumana. Pohja-alaltaan tarkastettu hauta oli pyöreä, ja sen \varnothing oli n. 12 m ja syvyys keskeltä 2 m. Hautaa kiertävä ”valli” oli korkeimmillaan 0,7-1 m, ja sen leveys oli 3-3,5 m. Halssin paikkaa ei ollut mahdollista paikallistaa. Keskellä tervahautaa, sen pohjalla, oli suorakaiteen muotoinen, NW-SE-suuntainen ja pystyseinäinen selvärajainen kuoppa (tervankerruustian jäännökset(?)). Tervahaudan NW-puolella oli useita pyöreitä kuopanteita (\varnothing 2-3 m, syv. 50-100 cm) ja sen S- ja SW-sivustalla, kalliopaljastuman edustalla, laajempi 8 m:n pituinen, 2 m:n levyinen ja 0,5-100 cm:n syvyinen kuopanne.
Muuta tietoa: Oppaana toimineen J. Perätalon mukaan paikallisen Olli Kousan mukaan tämä oli 1950-60-luvulla (jolloin hän vielä toimi metsurina) kaatanut tarkastetun tervahaudan pohjalla kasvaneen männyn. Kousa oli laskenut tuolloin vuosirenkaiden perusteella kaadetun puun iäksi 240 vuotta.

4. SUOJELUTIEDOT

Kunto: Hyvä.
Hoidon tarve: Kohteen päällä kasvavat puut tulisi kaataa.
Ehdotus suoja-alueeksi (mielellään kartalla rajauksena esitettynä): -
Tiedossa olevat maankäyttöhankkeet: ei ole tiedossa.
Muut säilymiseen vaikuttavat asiat: -
Kohteesta käytettävissä olevan tiedon määrä ja laatu (jos tarpeen): -

5. MUUTA

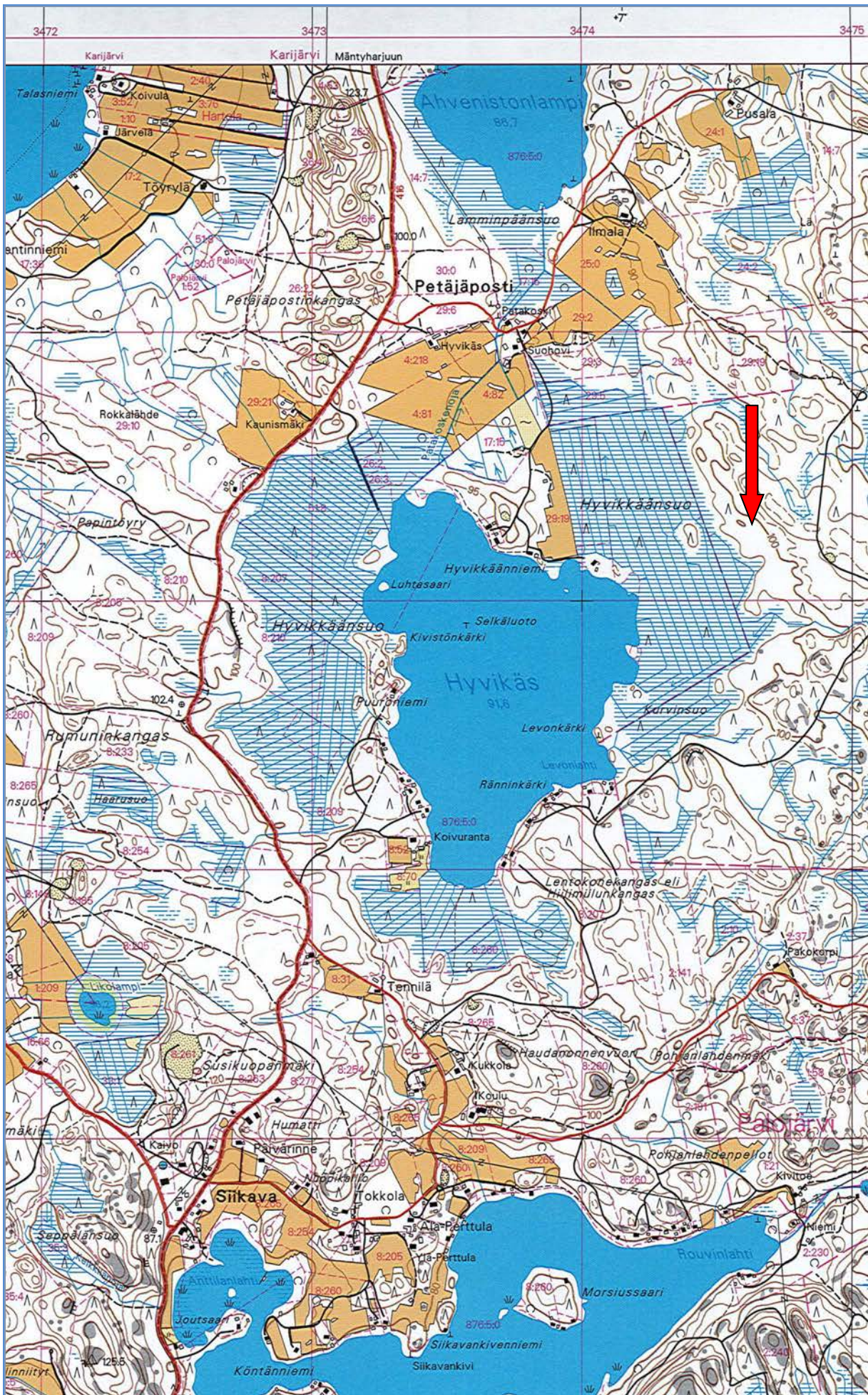
Tarkastajan yhteystiedot: Marita Kykyri, Kymenlaakson museo, Tornatorintie 99B, 48100 Kotka. Gsm 040-7162322.
Muut tiedot:-
Lähilöydöt: Kohteen lähialueella sijaitsee muitakin tervahautoja. Vajaan viiden kilometrin etäisyydellä kohteesta sijaitsevat mm. tervahautakohteet: Anttilanlahti (1000027839), Korvulinniityt (1000027849), Huhkaimenvuori 1 (1000027842), Lanski (1000027850) sekä 1.9.2015 tarkastetut Siikavan Susikuopanmäki 2:n ja Koivurannantien tervahaudat.
Opas kohteelle (nimi ja yhteystiedot, jos eri kuin tarkastaja): Janne Perätalo p: 040-5877908.

6. PÄIVÄYS JA KERTOMUKSEN LAATIJAN ALLEKIRJOITUS

Päiväys: Kotka 7.3.2016

Allekirjoitus:

LIITE: karttaote/karttaotteet:



Kartta 1: Kohteen sijainti merkittynä punaisella nuolella. PK 3114 04 JAALA.

LIITE: kuvat:



Kuva 1: Kohde suunnasta NW. Opas J. Perätalo kuvassa tervahaudan vierellä.
Kuva: KyM/M. Kykyri.



Kuva 2: Kohde suunnasta W. Opas J. Perätalo kuvassa tervahaudan vallin päällä.
Kuva: KyM/M. Kykyri.



Kuva 3: Tervahaudan NW- ja W-sivustaa, lähikuva W. Kuva: KyM/M. Kykyri.



Kuva 4: Tervahaudan keskellä sijaitseva suorakaiteinen kuoppa, lähikuva. SE.
Kuva: KyM/M. Kykyri.



Kuva 5: Tervahaudan SW-sivustaa, jonne oli kaivettu erikokoisia kuoppia. Tervahauta kuvan vasemmassa yläkulmassa. NW. Kuva: KyM/M. Kykyri.

ARKEOLOGISEN KOHTEEN TARKASTUSLOMAKKEEN TÄYTTÖOHJE

- täyttöohje Museoviraston arkeologisen kohteen tarkastuslomakkeeseen

Lomake on tarkoitettu avuksi arkeologisen kohteen maastotarkastuksessa tehtyjen havaintojen raportointiin ja se on word-muotoinen. Kenttiin voi kirjoittaa tietoa niin paljon, kuin on tarpeen. Sähköiset kartat, koordinaattitaulukot ja valokuvat voi liittää lomakkeen loppuun suoraan sähköisiksi liitteiksi. Liitteitä voi lisätä haluamansa määrän esimerkiksi sivunvaihto-työkalulla.

Kohta 1. Perustiedot

- lomakkeeseen täytetään kohteeseen liittyvät sijaintitiedot (kunta, koordinaatit, peruskartta, sijainti suhteessa kirkkoon ja yleinen sijaintikuvaus)
- lomakkeeseen täytetään kohdetta luonnehtivat tiedot (nimi tai ehdotus nimestä, ajoitus, kohteen tyyppi ja tyyppin tarkenne muinaisjäännösrekisterin asiansanojen mukaan, lukumäärä (kpl) ja Museoviraston muinaisjäännösrekisterin tunnus, jos kohteella on sellainen)
- lomakkeeseen kirjataan arvio kohteen laajuudesta ja perustelu sille
- lomakkeeseen täytetään kohteen laji tarkastushavaintojen perusteella (ks. enemmän Museoviraston laatima Suomen arkeologisten kenttätöiden laatuohje 2014, sivut 31-32, <http://www.nba.fi/File/2210/laatuohje.pdf>):
 - *kiinteä muinaisjäännös* on muinaismuistolain (295/1963) rauhoittama kohde, jonka täsmällinen maantieteellinen sijainti on osoitetavissa.
 - *mahdollinen muinaisjäännös* on kohde, jota ei ole voitu maastossa tarkastuksen yhteydessä tunnistaa tai paikantaa luotettavasti. Kohteen luonteen selvittäminen muinaisjäännöksenä edellyttää esimerkiksi tarkempia arkeologisia selvityksiä kuin tarkastuksen yhteydessä on ollut mahdollista tehdä.
 - *muu kulttuuriperintökohde* on kohde, jota ei voi todeta muinaismuistolain tarkoittamaksi muinaisjäännökseksi. Yleisimpiä kulttuuriperintökohdetta ovat käytössä pysyneet historialliset kyläpaikat ja tiet, toisen maailman sodan aikaiset sotahistorialliset kohteet ja alle 100 vuotta nuoremmat hylät. Ensimmäiseen maailmansotaan liittyvät kohteet ovat yleensä kiinteitä muinaisjäännöksiä.
 - *löytöpaikka* on irtaimen muinaisesineen löytöpaikka tai -alue, johon liittyy jonkinlainen paikkatieto. Löydöllä ei ole yhteyttä kiinteään muinaisjäännökseen tai sitä ei voida osoittaa. Ilman arkeologista kontekstia olevaa löytöä kutsutaan *irtolöydöksi*.
 - *luonnonmuodostuma* on luonnon synnyttämä tai muovaama kohde, jota voidaan esimerkiksi luulla ihmisen tekemäksi tai jota ihminen on voinut muokata. Tällaisia ovat esimerkiksi muinaiset rantamuodostumat (pirunpellot, rantapalteet) ja luolat.
 - *muu kohde* on esimerkiksi tuhoutunut/tutkittu muinaisjäännös, kätkölöytö tms. kohde
- lomakkeeseen täytetään tiedot rekisterikylästä ja kiinteistötunnuksesta, jos tarpeen
- huom: rauhoitusluokkaa ei edellytetä enää määriteltäväksi.

Kohta 2. Taustatiedot

- lomakkeeseen täytetään tiedot mahdollisista aiemmista tiedoista ja löydöistä
- lomakkeeseen täytetään tiedot tarkastuksen yhteydessä mahdollisesti tehdyistä löydöistä
- lomakkeeseen täytetään tiedot tarkastusolosuhteista ja niiden vaikutuksesta havaintoihin
- lomakkeeseen täytetään tieto tarkastuksen liitteistä (karttaliitteet, kuvaliitteet, koordinaattitietolistat ym.).

Kohta 3. Tarkastushavainnot

- lomakkeeseen täytetään tiedot tarkastuksen syystä ja siihen liittyvistä asioista
- lomakkeeseen kuvataan kohteen ympäristö ja maasto
- lomakkeeseen kuvataan tarkastettu kohde ja rajaus.

Kohta 4. Suojelutiedot

- lomakkeeseen täytetään tiedot kohteen kuntoa koskien ja hoidon tai korjaamisen tarvetta koskevat havainnot
- lomakkeeseen laitetaan ehdotus suoja-alueeksi ja sen perustelut. Ehdotus esitetään mielellään myös kartalle rajattuna.
- lomakkeeseen täytetään tiedot mahdollisista maankäyttöhankkeista ja/tai muista säilymiseen vaikuttavista olennaisista asioista (luonnon aiheuttama eroosio tms.)
- lomakkeeseen laitetaan haluttaessa arvio kohteesta käytettävissä olevien tietojen luonteesta ja määrästä:
 - tietotaso 1 = kohteesta on riittävästi tietoa sen luonteen ja iän tarkemmaksi määrittämiseksi
 - tietotaso 2 = kohteen luonteen ja iän määrittely edellyttää tarkempia arkeologisia selvityksiä.

Kohta 5. Muuta

- lomakkeeseen täytetään tiedot tarkastajan yhteystiedoista
- lomakkeeseen täytetään tiedot lähilöydöistä ja mahdollisista muista tiedoista
- lomakkeeseen täytetään tiedot henkilöstä, jota voi tarvittaessa toimia paikalla oppaana.

Kohta 6. Allekirjoitus

- lomake allekirjoitetaan ja päivätään.