



MUSEOVIRASTO
PL 913
00101 HELSINKI
p. (09) 40 501
www.nba.fi

ARKEOLOGISEN KOHTEEN TARKASTUS

- lomake arkeologisen kohteen tarkastamiseen (ks. täyttöohje lopussa)

1. PERUSTIEDOT

Kunta: KOUVOLA	Muinaisjäännösrekisteritunnus:		
Nimi: Kydönpellot	Ajoitus: historiallinen aika		
Kohteen tyyppi: työ- ja valmistuspaikat	Tyypin tarkenne: tervahaudat		
Kohteen laajuus: halkaisija 16 m	Lukumäärä: 1		
Laajuuden arviointiperuste: maanpäälliset rakenteet			
Laji (ruksaa laji, ks. tarvittaessa lajin selitys täyttöohjeen kohdasta 1):			
<i>ruksi:</i> <input checked="" type="checkbox"/>	kiinteä muinaisjäännös mahdollinen muinaisjäännös muu kulttuuriperintökohde löytöpaikka luonnonmuodostuma muu kohde		
Suunta ja etäisyys kirkosta: kohde sijaitsee 10 km Jaalan kirkolta suuntaan NNE.			
Sijaintikuvaus: Kohde sijaitsee Mäntyharjuntiestä (4164) etelään erkanevan, Kydönpelloille vievän hiekkatien eteläpäässä. Etäisyyttä tien itäreunalla sijaitsevalta tervahaudalta peltoalueelle on 150 m ja Mäntyharjuntielle pohjoiseen 1, 2 km.			
Sijaintikoordinaatit: (ETRS-TM35FIN)	N: 6778243	E: 473914	Korkeus m mpy: n. 92,5 m.m.p.y.
Koordinaattien tarkenne: keskikoordinaatti (\pm 5 m).			
Peruskartta: PK 3114 05 HUHDASJÄRVI			
Rekisterikylä (jos tarpeen): Hartola		Kiinteistötunnus (jos tarpeen): 286-467-1-38	
Tarkastaja: Marita Kykyri ja Minna Minkkinen		Tarkastusaika: 3.9.2015	

2. TAUSTATIEDOT

Aiemmat tiedot: ei aiempia tietoja.
Aiemmat löydöt: ei aiempia löytöjä.
Tarkastuslöydöt: ei löytöjä.
Tarkastusolosuhteet: hyvät.

Liitteet: Karttaliite sekä kuusi kuvaa kohteesta.
Muuta: Oppaana toimi Janne Perätalo p: 040-5877908.

3. TARKASTUSHAVAINNOT

Tarkastuksen syy: J. Perätalon ilmoitus kohteesta.
Ympäristö ja maasto: Kohde sijaitsee Kydönpeltojen N-puolella, peltoalueelle vievän hiekkatien itäpuolella, vain 5 m:n päässä tiestä. Tervahauta sijaitsee tien tuntumassa, lounaaseen viettävän kalliorinteen alaosassa. Hautaa ympäröivä maasto on mäntyvaltaista, mutta alueella kasvaa myös pihlajaa, kuusta, koivua ja leppää. Aluskasvillisuus koostuu sammalesta saniaisesta, puolukasta ja mustikasta. Tervahaudan ja sen "vallin" päällä kasvaa mäntyjä, leppää ja koivua sekä pihlajaa.
Arkeologisen kohteen tarkempi kuvaus ja rajaus: Tervahauta erottui maastossa kukkurana kohoumana. Pohja-alaltaan hauta oli pyöreä, ja sen \varnothing oli 16 m ja syvyys keskeltä mitattuna 2 m. Hautaa kiertävä "valli" oli leveydeltään 5,5-6,5 m:n levyinen ja 1 m:n korkuinen. Keskellä tervahautaa oli nelion muotoinen kuoppa (3,5x3,5 m), jonka pohjalle oli heitetty metalli- ja muovijätettä. Tervahaudan halssin paikkaa ei ollut maastossa mahdollista paikantaa.
Muuta tietoa: -

4. SUOJELUTIEDOT

Kunto: Hyvä.
Hoidon tarve: Kohteen päällä kasvavat puut tulisi kaataa.
Ehdotus suoja-alueeksi (mielellään kartalla rajauksena esitettyinä): -
Tiedossa olevat maankäyttöhankkeet: ei ole tiedossa.
Muut säilymiseen vaikuttavat asiat: -
Kohteesta käytettävissä olevan tiedon määrä ja laatu (jos tarpeen): -

5. MUUTA

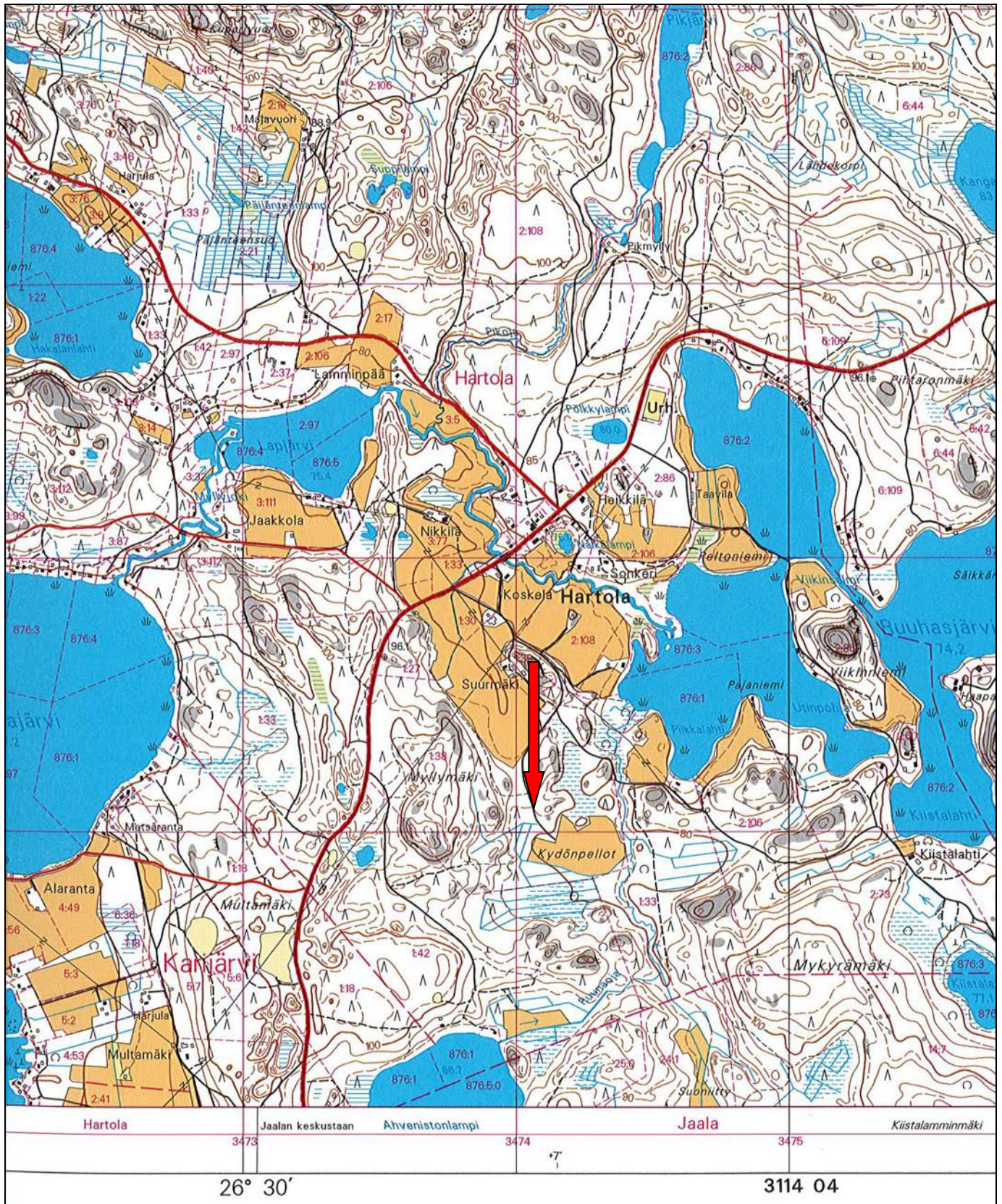
Tarkastajan yhteystiedot: Marita Kykyri, Kymenlaakson museo, Tornatorintie 99B, 48100 Kotka. Gsm 040-7162322.
Muut tiedot: -
Lähilöydöt: Kohteen lähialueella sijaitsee muitakin tervahautoja. Vajaan seitsemän kilometrin etäisyydellä kohteesta sijaitsevat mm. tervahautakohteet: Anttilanlahti (1000027839), Korvulinniityt (1000027849), Huhkaimenvuori 1 (1000027842), Lanski (1000027850) sekä 1.9. ja 3.9.2015 tarkastetut Siikavan Susikuopanmäki 2:n, Koivurannantien ja Ahvenistonlammentien tervahaudat sekä Tennilän hiilimiilu.
Opas kohteelle (nimi ja yhteystiedot, jos eri kuin tarkastaja): Janne Perätalo p: 040-5877908.

6. PÄIVÄYS JA KERTOMUKSEN LAATIJAN ALLEKIRJOITUS

Päiväys: Kotka 9.3.2016

Allekirjoitus:

LIITE: karttaote/karttaotteet:



Kartta 1: Kohteen sijainti merkittynä punaisella nuolella. PK 3114 05 HUHDASJÄRVI.

LIITE: kuvat:



Kuva 1: Kohde suunnasta S. Kuva: KyM/M. Kykyri.



Kuva 2: Kohde suunnasta NW. Kuva: KyM/M. Kykyri.



Kuva 3: J. Perätalo ja M. Minkkinen kohdetta mittaamassa. SE.
Kuva: KyM/M. Kykyri.



Kuva 4: Tervahaudan keskellä sijaitseva neliömäinen kuoppa, jota oli käytetty "kaatopaikkana".
N. Kuva: KyM/M. Kykyri.



Kuva 5:Tervahaudan leveää "ympärysvallia". NW. Kuva: KyM/M. Kykyri.

ARKEOLOGISEN KOHTEEN TARKASTUSLOMAKKEEN TÄYTTÖOHJE

- täyttöohje Museoviraston arkeologisen kohteen tarkastuslomakkeeseen

Lomake on tarkoitettu avuksi arkeologisen kohteen maastotarkastuksessa tehtyjen havaintojen raportointiin ja se on word-muotoinen. Kenttiin voi kirjoittaa tietoa niin paljon, kuin on tarpeen. Sähköiset kartat, koordinaattitaulukot ja valokuvat voi liittää lomakkeen loppuun suoraan sähköisiksi liitteiksi. Liitteitä voi lisätä haluamansa määrän esimerkiksi sivunvaihto-työkalulla.

Kohta 1. Perustiedot

- lomakkeeseen täytetään kohteeseen liittyvät sijaintitiedot (kunta, koordinaatit, peruskartta, sijainti suhteessa kirkkoon ja yleinen sijaintikuvaus)
- lomakkeeseen täytetään kohdetta luonnehtivat tiedot (nimi tai ehdotus nimestä, ajoitus, kohteen tyyppi ja tyyppin tarkenne muinaisjäänösrekisterin asiansanojen mukaan, lukumäärä (kpl) ja Museoviraston muinaisjäänösrekisterin tunnus, jos kohteella on sellainen)
- lomakkeeseen kirjataan arvio kohteen laajuudesta ja perustelu sille
- lomakkeeseen täytetään kohteen laji tarkastushavaintojen perusteella (ks. enemmän Museoviraston laatima Suomen arkeologisten kenttätöiden laatuohje 2014, sivut 31-32, <http://www.nba.fi/File/2210/laatuohje.pdf>):
 - *kiinteä muinaisjäänös* on muinaismuistolain (295/1963) rauhoittama kohde, jonka täsmällinen maantieteellinen sijainti on osoitetavissa.
 - *mahdollinen muinaisjäänös* on kohde, jota ei ole voitu maastossa tarkastuksen yhteydessä tunnistaa tai paikantaa luotettavasti. Kohteen luonteen selvittäminen muinaisjäänöksenä edellyttää esimerkiksi tarkempia arkeologisia selvityksiä kuin tarkastuksen yhteydessä on ollut mahdollista tehdä.
 - *muu kulttuuriperintökohde* on kohde, jota ei voi todeta muinaismuistolain tarkoittamaksi muinaisjäänökseksi. Yleisimpiä kulttuuriperintökohdetta ovat käytössä pysyneet historialliset kyläpaikat ja tiet, toisen maailman sodan aikaiset sotahistorialliset kohteet ja alle 100 vuotta nuoremmat hylät. Ensimmäiseen maailmansotaan liittyvät kohteet ovat yleensä kiinteitä muinaisjäänöksiä.
 - *löytöpaikka* on irtaimen muinaisesineen löytöpaikka tai -alue, johon liittyy jonkinlainen paikkatieto. Löydöllä ei ole yhteyttä kiinteään muinaisjäänökseen tai sitä ei voida osoittaa. Ilman arkeologista kontekstia olevaa löytöä kutsutaan *irtolöydöksi*.
 - *luonnonmuodostuma* on luonnon synnyttämä tai muovaama kohde, jota voidaan esimerkiksi luulla ihmisen tekemäksi tai jota ihminen on voinut muokata. Tällaisia ovat esimerkiksi muinaiset rantamuodostumat (pirunpellot, rantapalteet) ja luolat.
 - *muu kohde* on esimerkiksi tuhoutunut/tutkittu muinaisjäänös, kätkölöytö tms. kohde
- lomakkeeseen täytetään tiedot rekisterikylästä ja kiinteistötunnuksesta, jos tarpeen
- huom: rauhoitusluokkaa ei edellytetä enää määriteltäväksi.

Kohta 2. Taustatiedot

- lomakkeeseen täytetään tiedot mahdollisista aiemmista tiedoista ja löydöistä
- lomakkeeseen täytetään tiedot tarkastuksen yhteydessä mahdollisesti tehdyistä löydöistä
- lomakkeeseen täytetään tiedot tarkastusolosuhteista ja niiden vaikutuksesta havaintoihin
- lomakkeeseen täytetään tieto tarkastuksen liitteistä (karttaliitteet, kuvaliitteet, koordinaattitietolistat ym.).

Kohta 3. Tarkastushavainnot

- lomakkeeseen täytetään tiedot tarkastuksen syystä ja siihen liittyvistä asioista
- lomakkeeseen kuvataan kohteen ympäristö ja maasto
- lomakkeeseen kuvataan tarkastettu kohde ja rajaus.

Kohta 4. Suojelutiedot

- lomakkeeseen täytetään tiedot kohteen kuntoa koskien ja hoidon tai korjaamisen tarvetta koskevat havainnot
- lomakkeeseen laitetaan ehdotus suoja-alueeksi ja sen perustelut. Ehdotus esitetään mielellään myös kartalle rajattuna.
- lomakkeeseen täytetään tiedot mahdollisista maankäyttöhankkeista ja/tai muista säilymiseen vaikuttavista olennaisista asioista (luonnon aiheuttama eroosio tms.)
- lomakkeeseen laitetaan haluttaessa arvio kohteesta käytettävissä olevien tietojen luonteesta ja määrästä:
 - tietotaso 1 = kohteesta on riittävästi tietoa sen luonteen ja iän tarkemmaksi määrittämiseksi
 - tietotaso 2 = kohteen luonteen ja iän määrittely edellyttää tarkempia arkeologisia selvityksiä.

Kohta 5. Muuta

- lomakkeeseen täytetään tiedot tarkastajan yhteystiedoista
- lomakkeeseen täytetään tiedot lähilöydöistä ja mahdollisista muista tiedoista
- lomakkeeseen täytetään tiedot henkilöstä, jota voi tarvittaessa toimia paikalla oppaana.

Kohta 6. Allekirjoitus

- lomake allekirjoitetaan ja päivätään.