

LUUMÄKI

Ontela

tarkkuusinventointi

2015



Ville Laakso
Hannu Poutiainen
Timo Sepänmaa
Teemu Tiainen



Tilaja: Pöyry Finland Oy

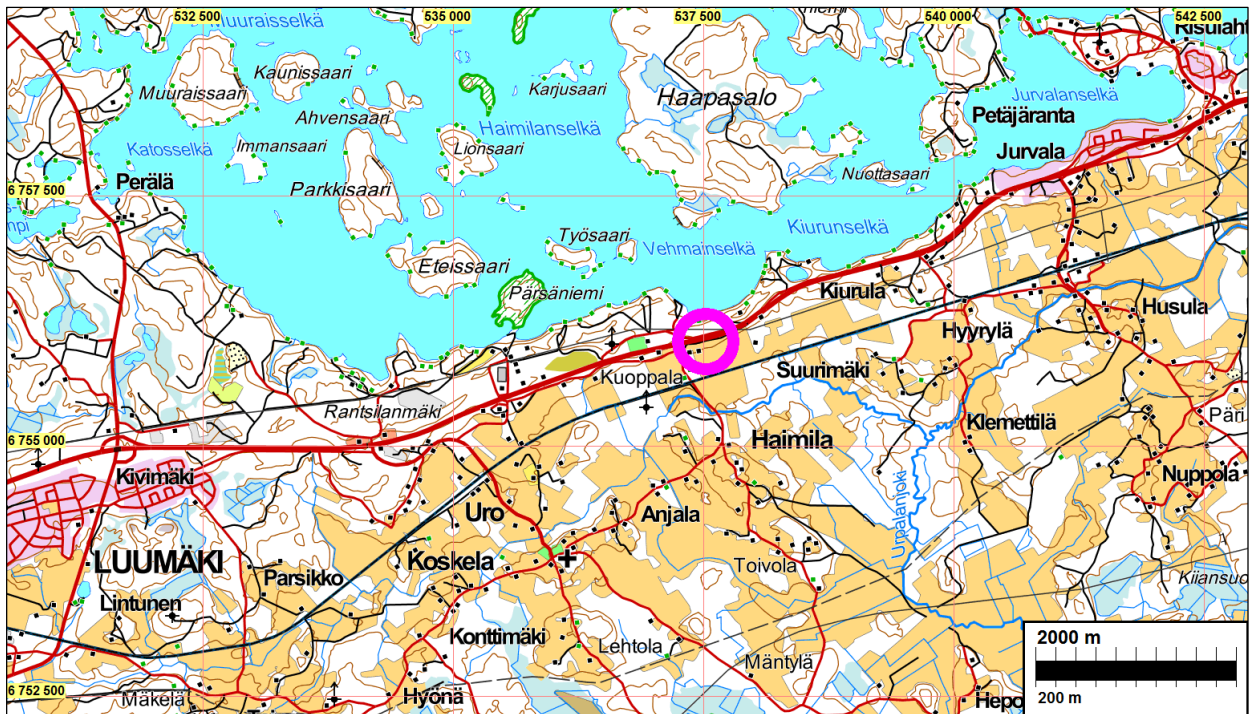
Sisältö

Perustiedot	2
Tutkimus	3
Maastotutkimus	4
Koekuopat	7
Vanha tie	14
Tulos	18
Lähteet	18

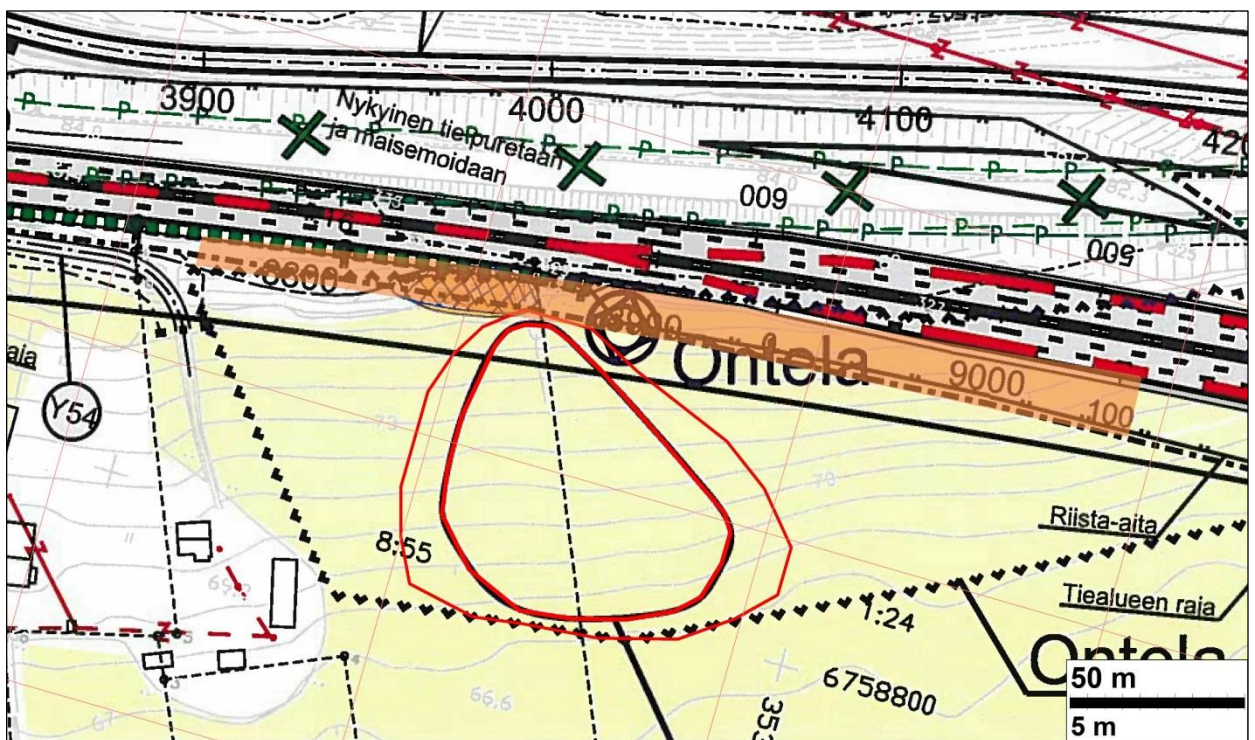
Kansikuva: Vasemmalla tutkimusalueen itäosaa, keskellä oikealla vanha maantie joka nyt peltotienänä ja oikealla ylhäällä nykyinen valtatie 6. Idästä.

Perustiedot

- Alue:* Luumäki, Ontelan (mj.tunnus: 441010020) kivikautisen asuinpaikan pohjoispuolinen alue Valtatie 6:n eteläpuolella.
- Tarkoitus:* Selvittää onko Ontelan kivikautisen asuinpaikan pohjoispuolisella alueella, valtatie 6:n uuden linjauksen tiealueella kiinteää muinaisjäännöstä ja varmistaa vuonna 2009 tehty Ontelan kivikautiseen asuinpaikan raja.
- Työaika:* Maastotyö: 19. – 25.8.2015
- Kustantaja:* Pöyry Finland Oy
- Aiemmat tutkimukset:* Selänalaryhmä 2000 inventointi, Timo Jussila 2002 tarkastus ja koekai-
vaus, Timo Jussila 2005 inventointi, Vesa Laulumaa 2008 inventointi, Petro Pesonen 2009 koekai-
vaus ja Vesa Laulumaa 2014 inventointi.
- Tutkimuslupa:* 14.8.2015 (MV/104/05.04.01.02/2015).
- Tekijät:* Mikroliitti Oy, Ville Laakso, Hannu Poutiainen, Timo Sepänmaa ja Teemu Tiainen.
- Tulokset:* Ontela: Maastotutkimuksen perusteella Ontelan kivikautinen asuinpaikka ei ulotu uudelle tielinjalle.
Vanha tie: Uuden tielinjan kohdalla, nykyisen valtatie 6:n eteläpuolella, pellon reu-
namilla kulkeva peltotie todettiin jäänteeksi vanhasta, nykyistä edeltävästä valta-
tiestä. Kyseinen tielinjaus on merkitty 1845 pitäjänkartalle ja vuoden 1945 topogra-
fikartalle. Peltotien poikki tehdyissä koekuopissa todettiin tien perustamiseen ja
käyttöön liittyvää kulttuurikerrosta. Vanhaa tielinjaa (Ylistä Viipurintietä) ja tiepohjaa
on Ontelan kohdalla jäljellä noin 500 m matkalla ja se tulee koko matkallaan jää-
mään uuden tielinjan alle.
- Selityksiä:* Koordinaatit ja kartat ovat ETRS-TM35FIN koordinaatistossa (Euref). Kartat ovat Maanmittauslaitok-
sen maastotietokannasta kesällä 2015 ellei toisin mainittu. Valokuvia ei ole talletettu mihinkään viralli-
seen arkistoon eikä niillä ole mitään kokoelmatunnusta. Valokuvat digitaalisia. Valokuvat ovat tal-
lessa Mikroliitti Oy:n serverillä. Kuvaajat: Ville Laakso, Hannu Poutiainen ja Teemu Tiainen.



Tutkimusalue on vaaleanpunaisen ympyrän sisällä.



Ontelan kivikautisen asuinpaikan muinaisjäännösrajaus punaisella (paksu viiva). Muinaisjäännösrekisteriin merkitty SM-alue rajaus suoja-alueineen ohuemmalla viivalla. Tutkimusalueena oli vanhan valtatie 6:n eteläpuolinen alue uuden tien riista-aitaan.

Tutkimus

Luumäellä Ontelan kivikautisen asuinpaikan kohdalla on tekeillä valtatie 6:n parannushanke. Uusi tielinja erkaantuu nykyisestä tielinjasta sen eteläpuolella Ontelan (mj-tunnus: 441010020) kivikautisen asuinpaikan pohjoispuolella. Rakentajan mukaan maahan kajoava rakentaminen ei kohdistu suoranaisesti Ontelan muinaisjäännösalueelle, mutta kylläkin hieman suoja-alueelle.

Hankkeen suunnittelijakonsultti Pöyry Finland Oy tilasi Ontelan muinaisjäännöksen tasalla olevan uuden tiealueen tarkkuusinventoinnin Mikroliitti Oy:ltä. Inventoinnin tarkoituksena oli selvittää onko uudella tiealueella kiinteää muinaisjäännöstä ja ulottuuko tunnettu muinaisjäännös tiealueelle. Tutkimusalueen etelärajaksi määritettiin uuden tien riista aidan tasa. Museovirasto myönsi tutkimusluvan 14.8.2015 (MV/104/05.04.01.02/2015). Maastotutkimus tehtiin FT Ville Laakson johdolla. Muut työntekijät olivat Hannu Poutiainen, Timo Sepänmaa ja Teemu Tiainen. Maastotutkimus tehtiin 19.–25.8.2015 tutkimuksen kannalta hyvissä olosuhteissa.

Ontelan kivikautinen asuinpaikka sijaitsee 1. Salpausselän etelärinteellä, Luumäen kirkosta 2,6 km koilliseen. Asuinpaikka on pellolla valtatie nro 6 vierellä, siitä noin 50 metriä etelään. Paikan löysivät v. 2001 Luumäkeläiset harrastaja-arkeologit, jotka havaitsivat pellossa n. 30 x 30 m alalla kvartseja ja joitain palaneen luun murusia. Ainakin yksi kvartsi oli selvä esine (ks. Hertell 2004 ja Jussila 2005–2007).

Seuraavan vuonna paikalla toteutettiin pienimuotoinen arkeologinen koekaivaus Timo Jussilan (2002a; 2002b) johdolla. Löytöalueelle tehtiin kolme linjaa rinteeseen suuntaisesti. Näille linjoille tehtiin 2–3 m välein neliömetrin kokoisia koelohja (33 kpl) sille alueelle, mistä aiemmat pintapöimintälöydöt oli tehty. Löytöinä saatiin 20 kvartsi-iskosta.

Vuonna 2009 asuinpaikkaa tutki Museovirasto. Petro Pesosen (2009) johtaman tutkimuksen perusteella pellolla oli havaittavissa törmä, jotka lienevät muinaisia rantatörmä. Alimman, selvän törmän laen korkeus on noin 69 m mpy. Vuoden 2009 koekaivauksissa Pesonen havaitsi kaksi eri korkeustasolla olevaa löytöaluetta, joista alempi on mainitulla törmällä ja osittain myös sen rinteessä. Ylempään löytöalueeseen ei hänen mukaansa näytä liittyvän selkeää rantatörmää, vaan se on loivasti kaltevilla rinteellä noin 71,5 m mpy korkeudella. Alempi löytöalue on laajuudeltaan noin 60 x 20 metriä ja ylempi noin 50 x 40 metriä.

Pesosen tutkimuksessa muinaisjäännöksen rajojen määrittämisessä käytettiin arkeologista koekuopitusta, jossa alueelle kaivettiin 81 koekuoppaa (10 x 10 m verkostossa) Lisäksi avattiin kaksi pientä kaivausaluetta koekuoppien laajennuksina. Yhden koekuopan laajennuksessa löytyi muokkauskerroksen alapuolelta säilynyttä kulttuurikerrosta.

Koko muinaisjäännöksen laajuudeksi Museoviraston tutkimuksissa rajattiin 85 x 85 metrin kokoinen alue. Tutkimuksissa ei alemmalla löytöalueella havaittu peltomultakerroksen alla säilyneitä kerroksia. Ylemmällä löytöalueella todettiin säilynyttä kulttuurikerrosta koekuopassa, jonka ympärille laajennetusta kaivausalueesta suurin osa kaivauslöydöistä (kvartseja ja palanutta luuta) saatiin talteen. Tutkimuksessa saatiin talteen asuinpaikan laajuutta indikoivia löytöjä yhteensä 44 kpl (kvartseja 41 kpl ja palanutta luuta 4 kpl). Pesosen mukaan asuinpaikan laajuus tuntuu olevan varmimmin määritetty etelässä, lännessä ja pohjoisessa.

Maastotutkimus

Vuoden 2015 kenttätöissä tutkittiin nykyisen valtatie luiskan eteläreunan (missä valtatie suuntainen peltotie) ja tulevan riista-aidan välinen alue Ontelan kivikautisen asuinpaikan tasalla sekä sen itä- ja länsipuolella. Tutkimuksen tarkoituksena oli selvittää, onko uudella tiealueella kiinteää muinaisjäännöstä.

Tutkimuksessa päädyttiin käyttämään ensisijaisena menetelmänä koekuopitusta, koska kyseisellä menetelmällä oli tässä tapauksessa parhaat mahdollisuudet löytää esihistoriallista asuinpaikkaa indikoivia kvartseja nimenomaan peitteisellä alueella sekä samalla todeta, onko pellon muokkauskerroksen alla kulttuurikerrosta.

Tutkimusalueen itäosassa nykyisen valtatie eteläpuolella oleva vanha tie (nykyinen peltotie) on pengerretty noin neljä metriä leveäksi ja eteläreunaltaan 2,5 metriä korkeaksi. Sen ja edelleen viljelyksessä olleen pellon välissä on 5–13 m leveä kaista loivasti etelään laskevaa rinteä, jonne koekuopat tällä alueella sijoituivat. Alue on epäilemättä ollut aiemmin viljelyksessä aivan vanhan maantien alareunaan saakka.

Tutkimusalueen länsiosassa vanhan tien kohta on topografialtaan samanlainen kuin itäpuolellakin. Sen ja nykyisen pellon välissä on 5–10 m leveä kaista, jolla on kasvanut puita, mutta josta ennen tutkimuksia oli enin osa puista jo poistettu, jolloin oli muodostunut joutomaata vanhan tien ja viljelyksessä olleen pellon väliin. Tien eteläpuolinen rinne on tällä kohdalla jyrkempi kuin tutkimusalueen itäosassa. Kaistale lienee jäänyt viljelemättä jyrkkyyden takia – kohdassa on myös useita suuria kiviä. Tutkimusalueen länsiosassa koekuopat kaivettiin joutomaarinteen alapuolisen pellon yläreunaan.

Tutkimusalueen keskikohdalla olevan tilusrajan luona on pieni nuoria lehtipuita kasvava maa-kaistale, joka sekin on jyrkähköä rinteä.



Tutkimusalue kuvan yläosassa, Ontelan asuinpaikka pellossa Lounaasta.



Tutkimusalueen itäosa. Länneestä.



Tutkimusalueen länsiosan jyrkkää rinnettä vanhan tien penkereen (oik) ja pellon välissä. Idästä.

Tutkimusalueelle kaivettiin koekuoppia siten, että tutkimusalue saatiin katettua mahdollisimman hyvin. Kuopat kaivettiin kahteen riviin tielinjan suuntaisesti noin 10 m välein. Vierekkäisten rivien kuopat eivät kuitenkaan olleet suorassa linjassa vaan vinosti toisiinsa nähden muodostaen tavaltaan siksak-kuvion. Siten lähimpien koekuoppien etäisyys suhteessa toisiinsa oli merkittävästi pienempi kuin se olisi ollut suorakulmaisessa koordinaatistossa. Ontelan asuinpaikan tunnetun reunan lähistölle kaivettiin koekuoppia tiheämmin kuin kauempana oleville alueille. Lisäksi tehtiin maanäytekairauksia lyhyin välimatkoin.

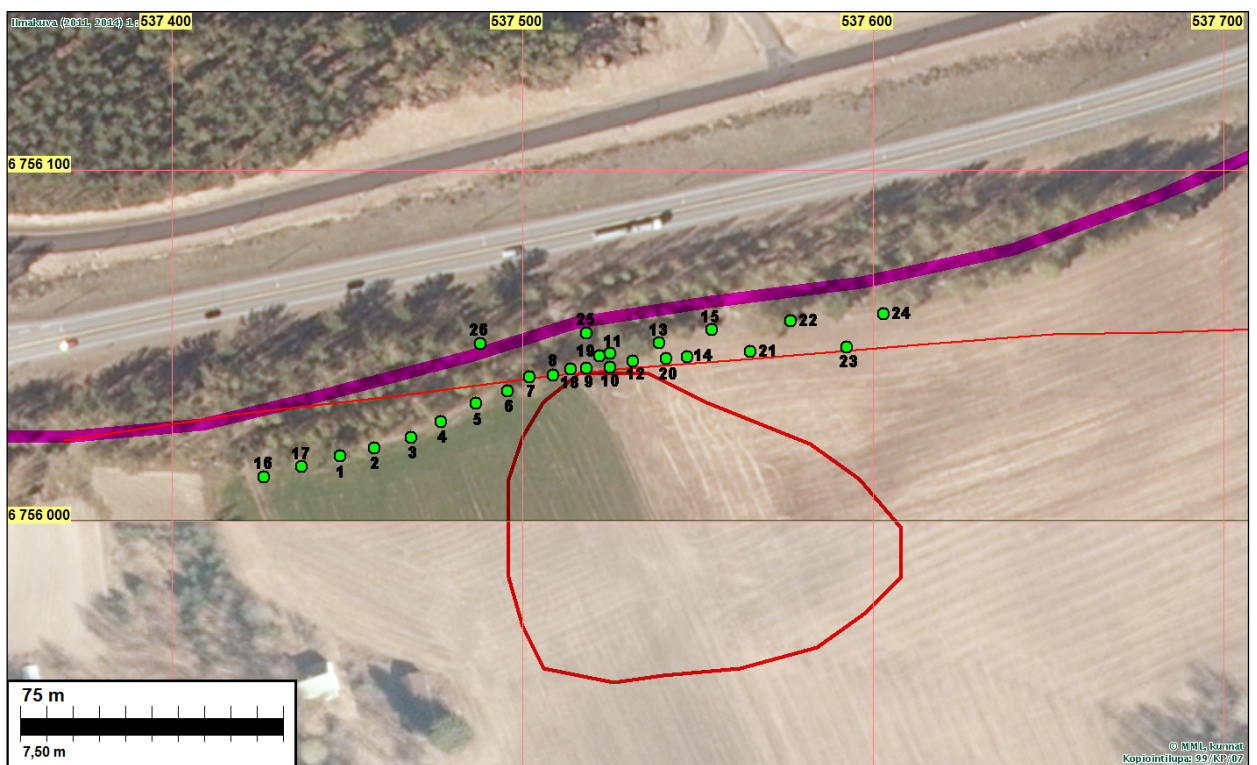
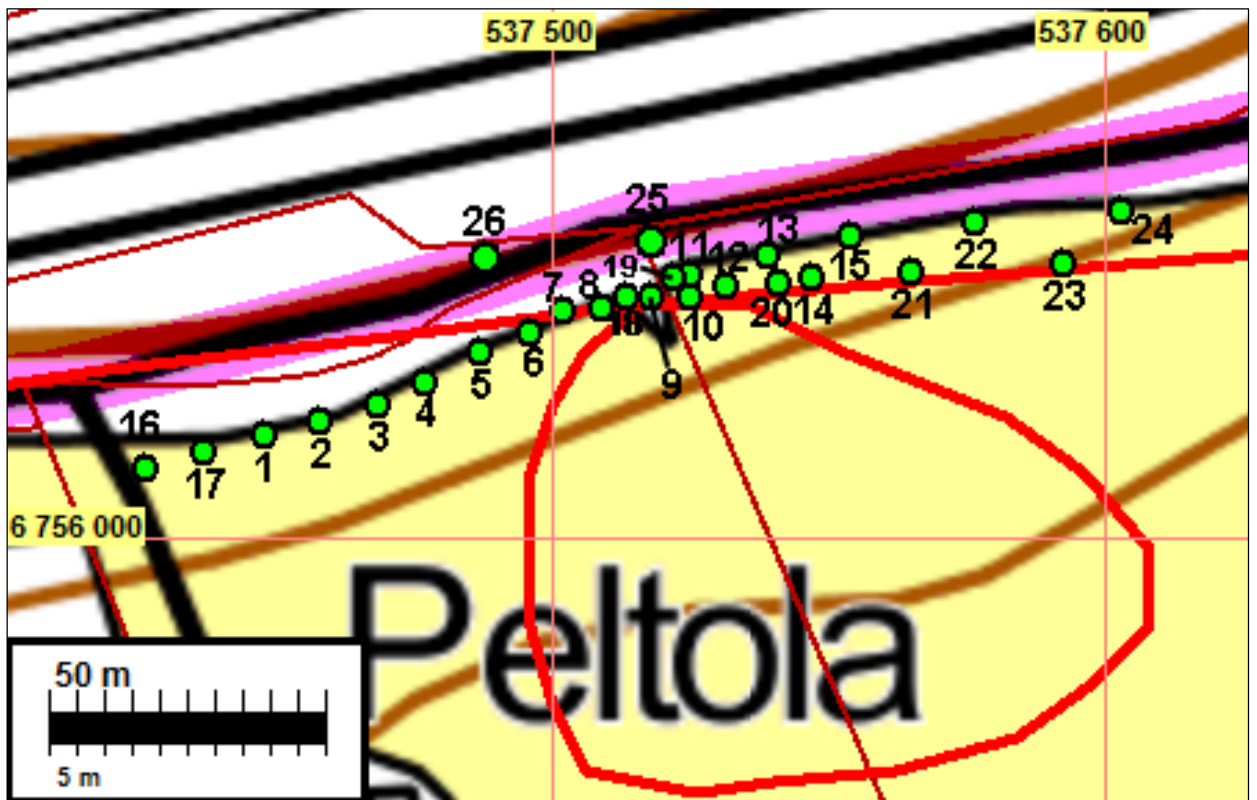
Kivikautisen asuinpaikka-alueen rajauksen tarkistamiseksi kaivettiin yhteensä 24 koekuoppaa. Niiden koko oli keskimäärin noin 50 x 50 cm. Koekuopat kaivettiin lapiolla ja lastalla, maat seulottiin 5 tai 6 mm silmävälin seulalla suurimmasta osasta koekuoppia; kaikista kuopista seulottiin ainakin otos maasta.

Vanhoilta kartoilta paikannetun tien (nykyinen peltotie vt 6:n ja pellon välissä) mahdollisten rakenteellisten kerrosten selvittämiseksi tien kohdalle kaivettiin kaksi tien suhteen poikittaista pitkänomaista koekuoppaa (numerot 25 ja 26). Kaikki kuopat kaivettiin ns. pohjaan saakka, selvästi podsolimaannoksen C-horisonttiin eli muuttumattomaan pohjamaahan saakka (mikäli mitään teknistä estettä ei ilmennyt).

Koekuoppien seinämät ja pohja puhdistettiin dokumentointia varten, ne tarkistettiin huolellisesti ja jokaisesta koekuopasta yksi seinämä dokumentoitiin mittauksin, kirjallisin kuvauksin ja valokuvaamalla. Koekuoppien paikannusmittaukset tehtiin VRS-palveluun kytketyllä GNSS RTK vastaanottimella ETRS-TM35FIN-koordinaatistossa. Mittausten ulkoinen tarkkuus n. 20–30 cm.

Koska tutkimusalueella oli myös peitteettömiä kohtia, koekuopitusta ja maanäytekairausta täydennettiin pintapoiminnalla, eli etsittiin silmänvaraisesti esineitä tai niiden kappaleita maanpinnalta. Pintapoiminta ulotettiin itään Selänalan muinaisjärven rantatörmän alapuoliselle tasolle saakka, eli käytännössä sille kohdalle, josta alkaa paikalla sijainneen muinaisen järven pohja. Muinaisjärven rantatörmän yläpuoliselta tasanteelta oli peltomulta kuorittu osittain pois noin 30 x 10 m alalta. Siten kyseinen ala, periaatteessa hyvinkin potentiaalinen kohta kivikautiselle asuinpaikalle, oli pintahavaintojen tekemiseen erittäin hyvässä kunnossa.

Koekuopat



Muinaisjäännösalueen rajaus punaisella, vanha tielinja on merkitty vaaleanpunaisella, koekuopat numeroin ja vihrein pistein. Tuleva riista-aita on merkitty punaisella viivalla.

KK	koko cm	N	E	Z	Doku- met. kohta	Havainnot
1	50 x 50	6756018.59	537448.06	76.65	S-profiili	0 – 20 cm: multa ja soransekainen hiekka. 30 – 43 cm: vaalea soransekainen hiekka
2	50 x 50	6756020.78	537457.77	76.93	S-profiili	0 – 18 cm: multa ja soransekainen hiekka (pala vaaleanvihreää tasolasia). 18 - 45 cm: vaalea, punertavasävyinen sorainen hiekka
3	45 x 45	6756023.87	537468.29	76.58	S-profiili	0 - 14 cm: multa ja soransekainen hiekka. 14 – 32 cm: soransekainen hiekka, sekoit- tunut kerros.32 – 43 cm: vaalea soransekai- nen hiekka
4	40 x 40	6756028.19	537476.78	77.76	S-profiili	0 – 15 cm: multa ja soransekainen hiekka.15 – 23 cm: tiivis hiesun sekainen hiekka.23 – 47 cm: punertavan ruskea so- ran sekainen hiekka
5	45 x 45	6756033.39	537486.78	76.72	S-profiili	0 – 15 cm: multa ja soransekainen hiekka. 15 – 45 cm: soransekainen hiekka.
6	45 x 45	6756036.94	537495.75	76.32	S-profiili	0 – 10 cm: multa ja soransekainen hiekka. 10 – 35 cm: hieman soransekainen hiekka
7	40 x 40	6756041.06	537501.91	76.46	N-profiili	0 – 20 cm: mullan ja humuksen sekainen sorahiekka. 20 - 40 cm: hieman soransekai- nen hiekka
8	45 x 45	6756041.43	537508.79	76.36	S-profiili	0 – 22 cm: multa ja sorahiekka. 22 – 30 cm: hieman soransekainen hiekka
9	45 x 45	6756043.44	537518.17	76.07	S-profiili	0 – 30 cm: multa ja hiekka. 30 – 45 cm: hieman soransekainen hiekka.
10	50 x 50	6756043.71	537525.07	75.67	N-profiili	0 – 20 cm: multa ja soransekainen hiekka. 20 – 45 cm: hiekka.
11	50 x 50	6756047.62	537524.97	75.19	W-profiili	0 – 20 cm: multa ja soransekainen hiekka. 20 – 50 cm: hiekka
12	40 x 40	6756045.47	537531.57	75.88	W-profiili	0 – 15 cm: multa ja soransekainen hiekka. 15 – 43 cm: soransekainen hiekka
13	40 x 40	6756050.80	537538.94	76.76	W-profiili	0 – 20 cm: multa ja soransekainen hiekka. 20 – 43 cm: löyhä soransekainen hiekka
14	45 x 45	6756046.82	537547.03	75.64	W-profiili	0 – 28 cm: multa ja soransekainen hiekka. 28 – 34 cm: oranssinruskea lievästi sorai- nen hiekka. 34 – 45 cm: vaalea lievästi sorainen hiekka
15	50 x 50	6756054.48	537553.93	76.32	W-profiili	0 – 25 cm: multa ja soransekainen hiekka. 25 – 45 cm: löyhä hiekka.
16	50 x 50	6756012.41	537426.34	77.13	W-profiili	0 – 22 cm: multa ja soransekainen hiekka. 22 – 33 cm: soransekainen hiekka.
17	60 x 60	6756015.48	537437.02	78.09	W-profiili	0 – 20 cm: multa ja soransekainen hiekka. 20 – 50 cm: löyhä soransekainen hiekka
18	60 x 60	6756043.26	537513.68	78.92	W-profiili	0 – 15 cm: multa ja soransekainen hiekka. 15 – 52 cm: soransekainen hiekka. 52 – 55 cm: hieman siltin sekainen hiekka.
19	40 x 40	6756046.94	537522.09	77.35	E-profiili	0 – 11 cm: multa - pintakerros. 11 – 50 cm: löyhä hiekka

20	45 x 45	6756046.15	537540.98	76.46	S-profiili	0 – 20 cm: multa ja karkea sora. 20 – 40 cm: hieman soransekainen hiekka
21	50 x 50	6756048.17	537564.88	75.76	W-profiili	0 – 25 cm: multa ja soransekainen hiekka. 25 – 48 cm: soransekainen hiekka.
22	50 x 50	6756057.01	537576.61	77.33	N-profiili	0 – 30 cm: multa ja soransekainen hiekka. 30 – 50 cm: soransekainen hiekka.
23	45 x 45	6756049.56	537592.46	74.82	S-profiili	0 – 53 cm: multa ja hieman soransekainen hiekka. 53 – 65 cm: soransekainen hiekka.
24	50 x 50	6756059.03	537602.95	75.61	W-profiili	0 – 25 cm: multa ja soransekainen hiekka. 25 – 42 cm: soransekainen hiekka
25	100 x 40. N – S suunt.	6756053.58	537518.19	79.84	N-pääty, Dokument. W-prof.	0 – 15 cm: sorainen hiekka. 15 – 30 cm: vaalea sorainen hiekka, seassa nyrkin kokoisia kiviä. 30 – 34 cm: tumma humuksen ja soran sekainen kerros. 34 – 40 cm: sorainen hiekka.
					S-pääty	0 – 25 cm: sorainen hiekka. 25 – 55 cm: vaalea sorainen hiekka, seassa nyrkin kokoisia kiviä. 55 – 58 cm: tumma humuksen ja soran sekainen kerros. 58 – 67 cm: sorainen hiekka.
26	120 x 40 N – S suunt.	6756048.93	537488.22	78.93	Dokument. W-prof.	0 – 15 cm: humus ja soransekainen hiekka. 15 – 28 cm: soransekainen hiekka, tummempi kuin edellinen kerros. 28 – 30 cm: tumma humuksen ja soran sekainen kerros, seassa muutama hiilen hippu. 30 – 50 cm: sorainen hiekka



Koekuoppa 1. S-profiili.



Koekuoppa 2. S-profiili.



Koekuoppa 3. S-profiili.



Koekuoppa 4. S-profiili..



Koekuoppa 5. S-profiili.



Koekuoppa 6. S-profiili.



Koekuoppa 7. N-profiili.



Koekuoppa 8. S-profiili.



Koekuoppa 9. S-profilii.



Koekuoppa 10. N-profilii.



Koekuoppa 11. W-profilii.



Koekuoppa 12. W-profilii.



Koekuoppa 13. W-profilii.



Koekuoppa 14. W-profilii.



Koekuoppa 15. W-profilii.



Koekuoppa 16. W-profilii.



Koekuoppa 17. W-profilii.



Koekuoppa 18. W-profilii.



Koekuoppa 19. E-profilii.



Koekuoppa 20. S-profilii.



Koekuoppa 21. W-profiili.



Koekuoppa 22. N-profiili.



Koekuoppa 23. S-profiili.



Koekuoppa 24. W-profiili.



Koekuoppaa kaivetaan pellon reunassa lähellä Ontelan asuinpaikan pohjoisreunaa.

Kaikissa koekuopissa (pois lukien vanhan tien kohdalle kaivetut kaksi kuoppaa) todettiin ylinnä humuksen ja kivennäismaan sekainen sekoittunut kerros (multaa ja soransekäistä hiekkaa), jonka paksuus vaihteli yleensä 10–20 cm:n välillä. Sekoittuneen kerroksen alapuolella oli rae-kooltaan vaihteleva kivennäismaan kerros (yleensä soransekäistä hiekkaa), jossa ei ollut havaittavissa mitään kulttuuriperäisiä anomaliaita, eli kulttuurikerrosta ja/tai rakennetta. Yhdestäkään koekuopasta ei tullut esille yhtään esihistoriallista tai kulttuurihistoriallisesti merkittävää löytöä. Merkkejä kulttuurikerroksista ei löytynyt maanäyttekairauksissa tai pintapoiminnassakaan.

Koska Petro Pesosen raportista (2009) käy ilmi, että muinaisjäännöksen raja oli epävarmin idän suuntaan, siihen asiaan kiinnitettiin vuoden 2015 kenttätyössä erityistä huomiota. Huomion arvoista onkin, että idän suunnalla ei tehty minkäänlaisia kivikautiseen asuinpaikkaan viittaavia havaintoja sen paremmin koekuopituksessa kuin pintapoiminnassakaan. Vastaavanlaiseen tulokseen on päädytty myös arkeologian harrastajien ja Timo Jussilan maastotutkimuksissa 2000-luvun alussa (Jussila 2002a ja 2002b).

Vanha tie

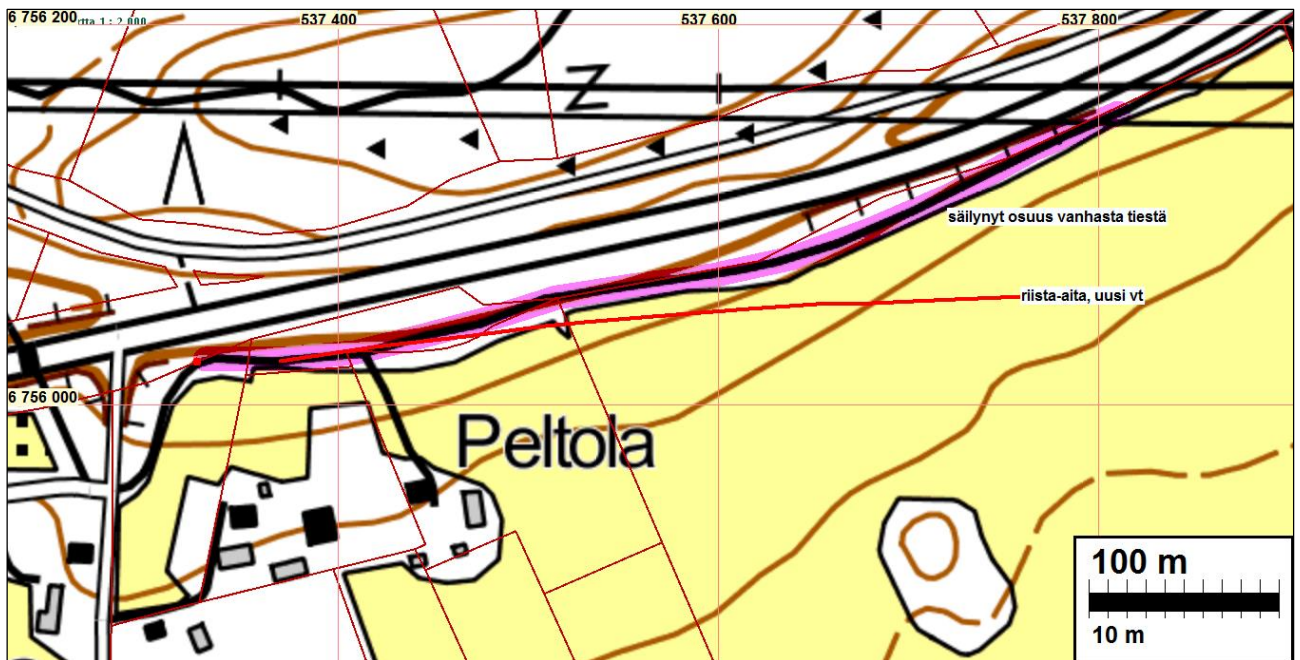
Nykyinen peltotie Ontelan kohdalla, vt 6:n ja pellon välissä, on suurella todennäköisyydellä vuoden 1945 topografikartalla näkyvä valtatie, joka kartan projisoinnissa nykyiselle kartalle asetettu täsmälleen nykyisen peltotien kohdalle. Myös vuonna 1845 laaditulle pitäjänkartalle merkitty maantie asetuu hyvällä tarkkuudella tällä kohdalla samalle paikalle. Vuoden 1845 kartan projisointi nykyiselle kartalle ei ole kuitenkaan täysin tarkka – kuten 1945 kartan – siinä voi olla n. kymmenen metrin epätarkkuutta. Kuitenkin voidaan sanoa, että mitä ilmeisimmin tutkimusalueen peltotie on vanha tielinja joka piirretty 1845 ja 1945 kartoille.

Kylästä (Haimila) on laadittu isojakokartat vuosina 1827–31, mutta niitä ei tässä yhteydessä tutkittu, eikä ole tietoa ulottuvatko kartat tielinjalle. Koska vuoden 1845 pitäjänkartta perustuu isojakokarttoihin, on epätodennäköistä, että pitäjänkartasta poikkeavaa tietoa niistä olisi saatavissa. Niiden projisointi ei myöskään välttämättä olisi tarkempi kuin on pitäjänkartan. Vanhempaa yhtä tarkkaa karttamateriaalia tien alueesta ei tietävästi ole saatavissa.

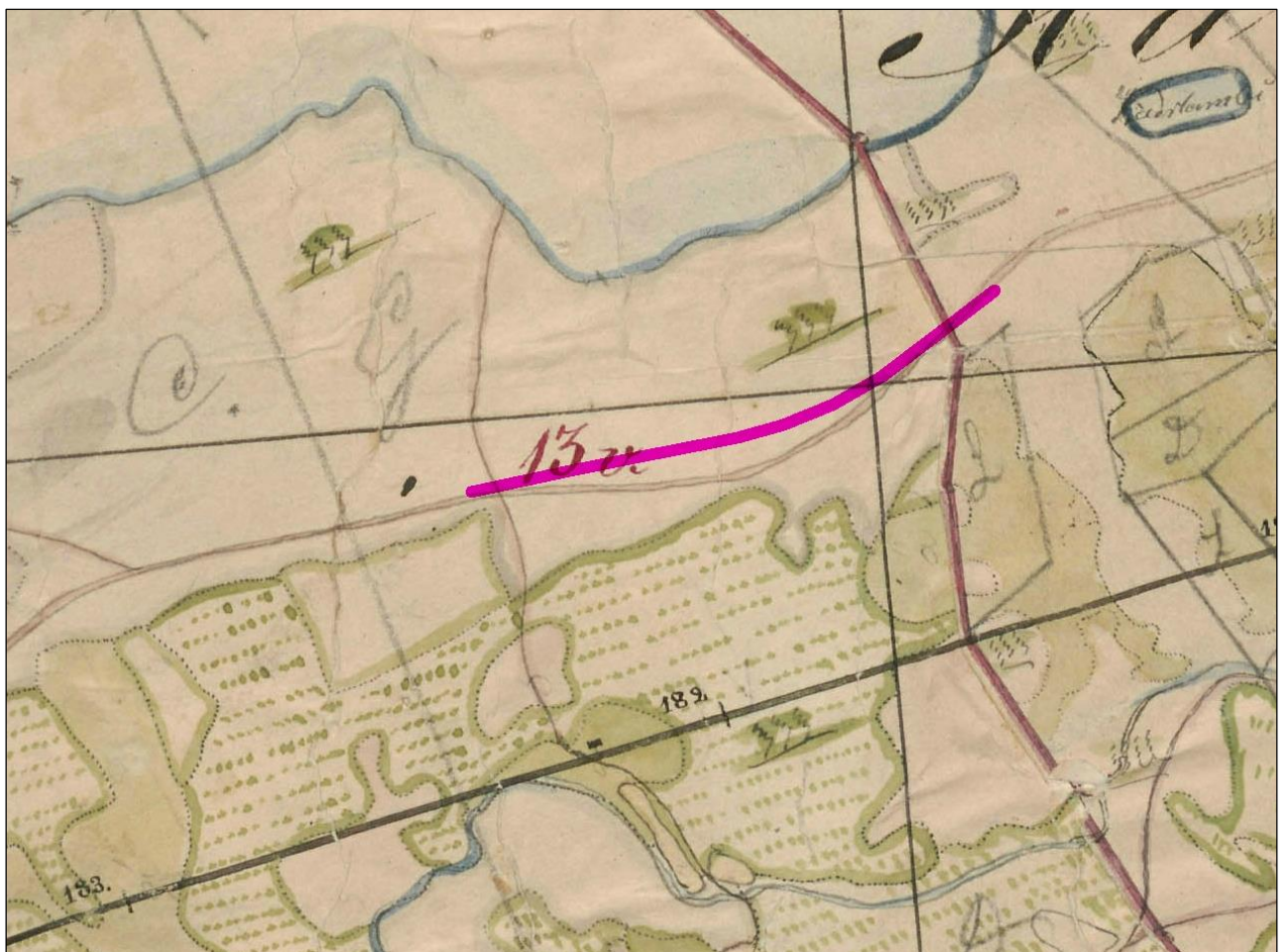
Mikään tiedossa oleva kartta-aineisto ei viittaa siihen, että vuoden 1945 topografikarttaan merkitty maantie olisi Haimilan kylän kohdalla sijainnut aiemmin jollain toisella kohdalla. Tätä linjausta on noudattanut jo historiallinen ns. Ylinen Viipurintie, joka on ollut käytössä viimeistään keskiajalla (Viipurintiestä yleensä ks. Salonen 1999, linjauksesta tällä kohdalla erityisesti s. 17 ja karttaliite, ajoituksesta s. 70).

Vanhaa tielinjaa (Ylistä Viipurintietä) ja tiepohjaa on Ontelan kohdalla jäljellä noin 500 m matkalla – se tulee koko matkallaan jäämään uuden tielinjan alle. Tämä säilynyt vanha tieosuus on ollut käytössä valtatieksi vielä 1950-luvulla, jolloin nykyinen valtatie 6 rakennettiin ja oikaisu tällä kohden tehtiin. Vuoteen 1944 saakka vt 6 kulki Porvoosta Kouvolan ja Imatran kautta Sortavalaan.

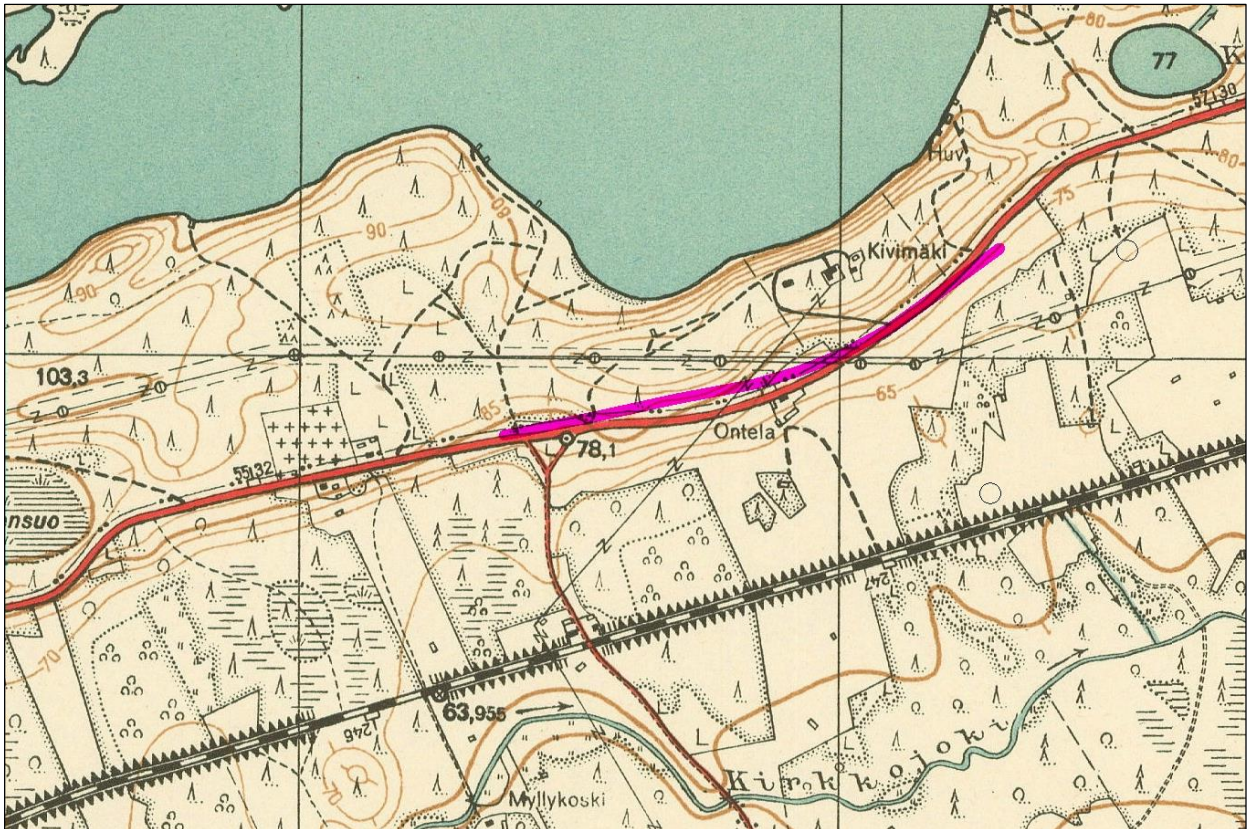
Periaatteessa vanhat hylätyt tienpohjat ovat kiinteitä muinaisjäännöksiä. Kerätyn aineiston perusteella on vähintäänkin erittäin todennäköistä, että nyt dokumentoitu vanha tielinja on osa historiallista Ylistä Viipurintietä. Teoriassa on mahdollista, että tielinja on ennen vuotta 1845 kulkenut jossain muualla – ja jäänyt havaitsemattomiin nykyisen valtatieksi alle – mutta tämä vaihtoehto on tämänhetkisen tiedon valossa hyvin epätodennäköinen. Tiepohjan muinaisjäännöksenstatus ei siis ole täysin ongelmaton, mutta vuoden 2015 tutkimuksen perusteella sitä on hyvin mahdollista pitää kiinteänä muinaisjäännöksenä.



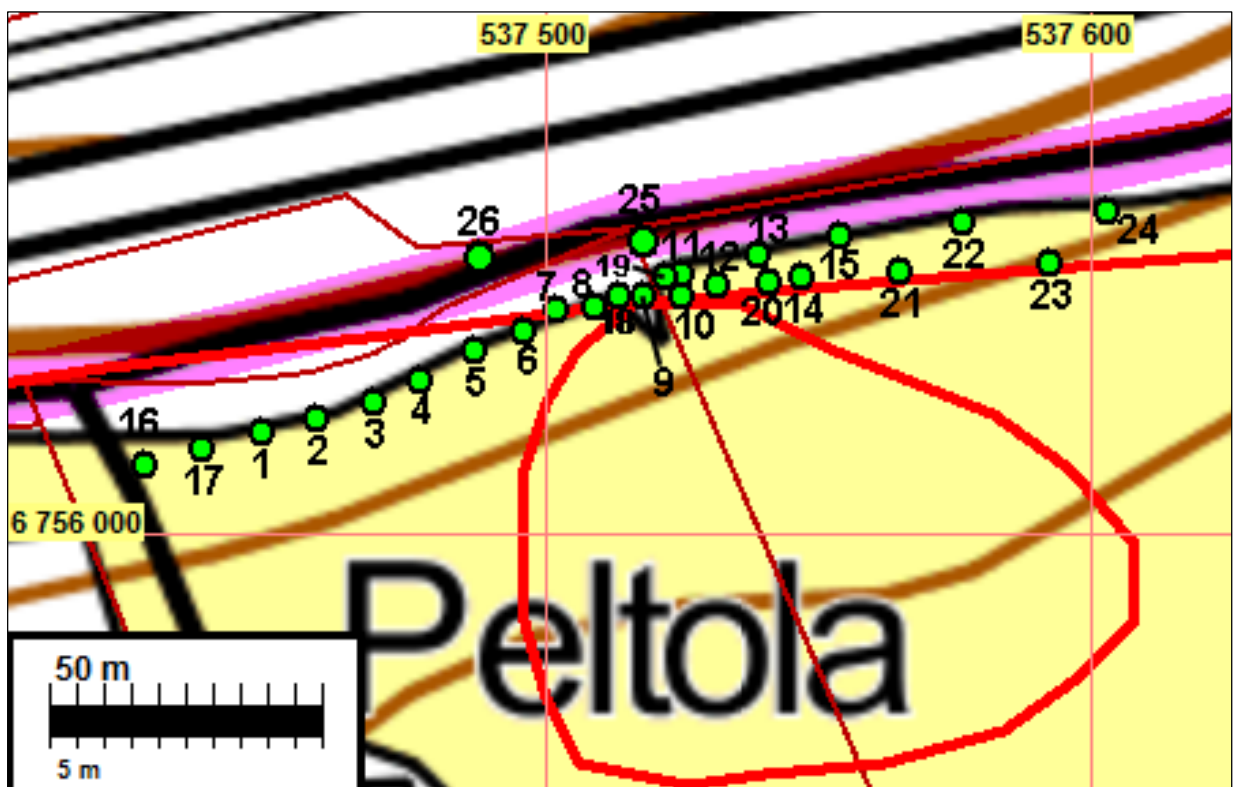
Säilynyt osuus vanhaa tielinjaa on merkitty vaaleanpunaisella. Riista-aidan paikka on merkitty punaisella.



Ote pitäjänkartasta (3131 11Luumäki, 1845). Nykyinen vt 6 tielinja on merkitty kartalle vaaleanpunaisella.



Ote vuoden 1945 topografikartasta (3131 11 Taavetti). Nykyinen vt 6 tielinja on merkitty vaaleanpunaisella. Kartassa punaisella vanha tielinja.



Vanha tielinja on merkitty vaaleanpunaisella, muinaisjäännösalueen raja-
aus on punaisella. Tuleva riista-aita on merkitty ohuella punaisella viivalla. Koekuopat on merkitty numeroin ja vihrein pistein.

Vanhan tielinjan kohdalla, tielinjaan nähden poikittaissuuntaan kaivetuissa koekuopissa (25 ja 26) todettiin selvät merkit tien perustamiseen ja/tai käyttöön liittyvästä kulttuurikerroksesta.



Koekuopassa 25 oli havaittavissa ylinnä 15–25 cm soransekasta hiekkaa, jonka alapuolella näkyi 15–30 cm vaaleaa soransekasta hiekkaa ja sen seassa nyrkin kokoisia kiviä. Sen kerroksen alapuolella todettiin 3–4 cm:n paksuinen tumma humuksen ja soran sekainen kerros, jonka alapuolella soransekainen hiekka.

Koekuoppa 25. S-W-profiilia.

Koekuopassa 26 oli ylinnä havaittavissa 15 cm humusta soransekasta hiekkaa, jonka alapuolella raekooltaan vastaava kerros, paksuus 13 cm, mutta väritään edellistä tummempi. Sen alta paljastui 2 cm:n paksuinen tumma humuksen ja soran sekainen kerros (seassa muutama hiilenhippu), jonka alapuolella tuli esiin soransekainen hiekka.



Koekuoppa 26. W-profiilia ja S-W-profiilia.

