

# **NASTOLA-IITTI Uusikylä-Tillola Vt. 12 uuden linjauksen muinaisjäännösinventointi 2015**



**Teemu Tiainen**



**Tilaja: Sito Oy**

## Sisältö

<b>Perustiedot</b> .....	<b>2</b>
<b>Yleiskartat</b> .....	<b>4</b>
<b>Vanhat kartat</b> .....	<b>6</b>
<b>Inventointi</b> .....	<b>7</b>
Yhteenveto .....	8
Lähteet .....	8
<b>Muinaisjäännökset</b> .....	<b>10</b>
37 NASTOLA HAARANKYLÄ.....	10
1 IITTI PAHKAMÄKI .....	12
2 IITTI KYMENRANNANTIE .....	15
3 IITTI PYÖRÖSUO .....	17
4 IITTI KULONPALONMÄKI .....	18
5 IITTI MYLLYTÖYRY .....	19
6 IITTI KIVISENARONKALLIOT .....	20
7 IITTI NIINIMÄENTIE .....	22
8 IITTI SAUNAKANGAS 3 .....	24
<b>Muita havaintoja</b> .....	<b>25</b>
9 IITTI TILLOLAN TAISTELUPAIKKA.....	25
10 IITTI SIPERIANMÄKI.....	27
11 IITTI HALKIKORVENMÄKI .....	29

Kansikuva: Pahkamäen eteläpuolelle suunniteltu liittymä sijaitsee sähkölinjojen oikealla puolella. Luoteeseen.

## Perustiedot

*Alue:* Nastola (Uusikylä) – Iitti (Tillola) VT 12:n uusi tielinjaus.

*Tarkoitus:* Selvittää tielinjalla ja sen välittömässä läheisyydessä olevat muinaisjäännökset.

*Maastotyöt:* Maastotyöt 4. – 10.6.2015.

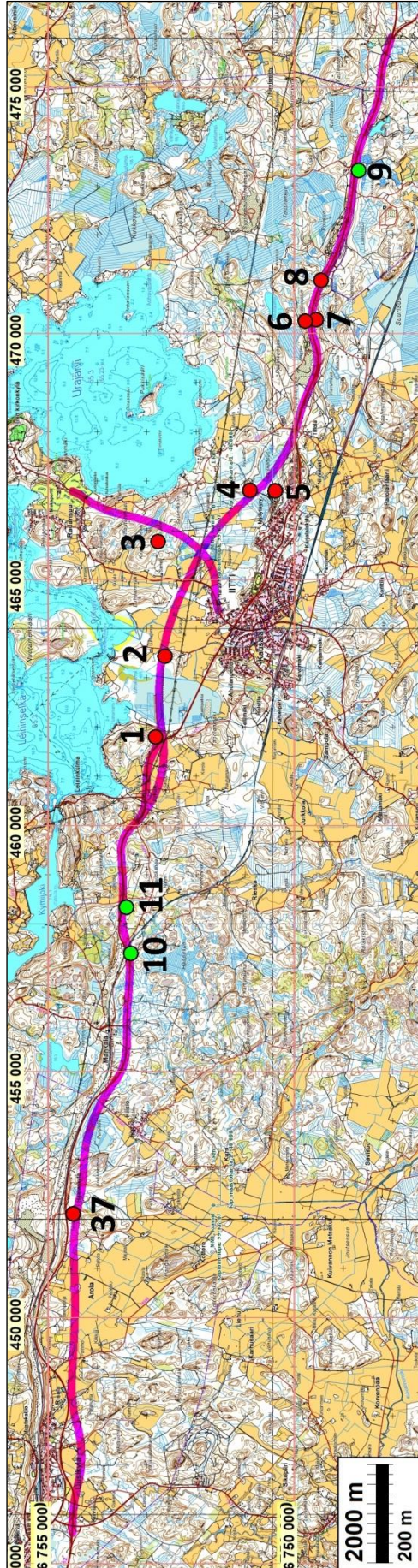
*Kustantaja:* Sito Oy.

*Aiemmat tutkimukset:* Martti Koponen ja Hannu Poutiainen 1994 inventointi, John Lagerstedt 2008 inventointi, Johanna Seppä 2008 inventointi, Johanna Stenberg 2014 inventointi, Teemu Tiainen 2014 inventointi.

*Tekijät:* Mikroliitti Oy; Teemu Tiainen.

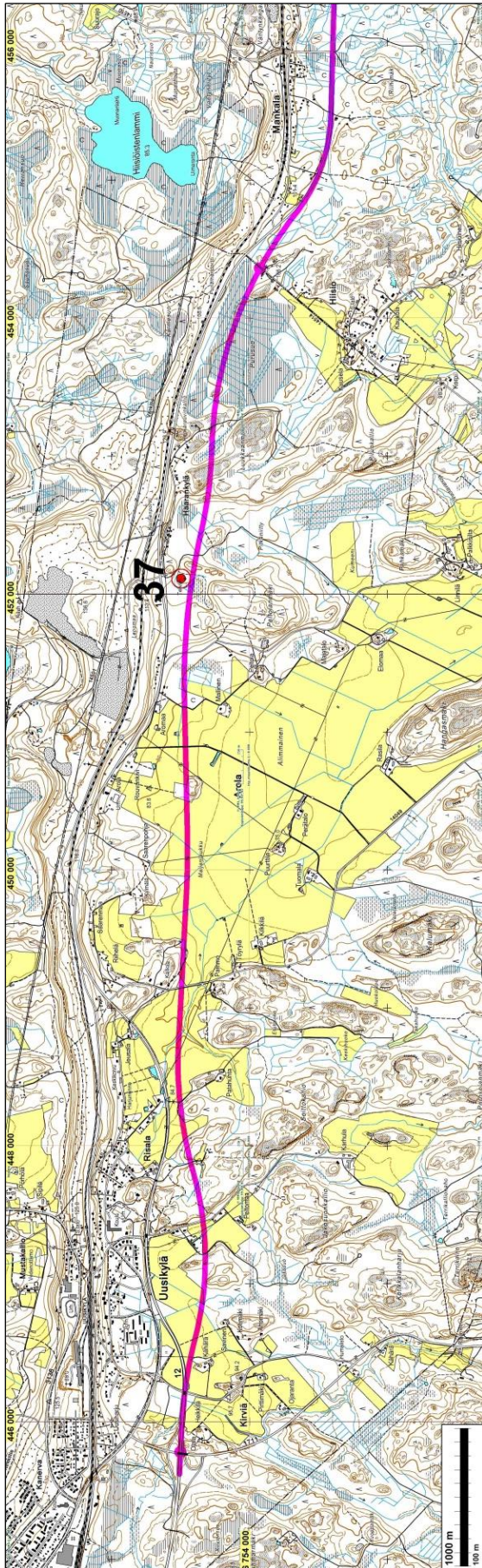
*Tulokset:* Tutkimusalueelta ja sen välittömästä läheisyydestä tunnettiin ennen inventointia kaksi esihistoriallista hautaröykkiötä, uuteen aikaan ajoittuva viljelykohde, 1. maailmansodan puolustusvarustuksia joiden m-j-alueet laajenivat tehdyn inventoinnin myötä, Saunakangas 3 historiallinen rajamerkki sekä Tillolan taistelupaikka. Alueelta havaittiin kolme entuudestaan tuntematonta tervahautaa, jotka ovat kiinteitä muinaisjäännöksiä. Lisäksi inventoinnissa löydettiin kaksi autoitunutta talotonttia, joita ei esitetä kiinteiksi muinaisjäännöksiksi niiden nuoren ikänsä vuoksi.

*Selityksiä:* Koordinaatit ja kartat ovat ETRS-TM35FIN koordinaatistossa (Euref). Kartat ovat Maanmittauslaitoksen maastotietokannasta keväältä 2015 ellei toisin mainittu. Valokuvia ei ole talletettu mihinkään viralliseen arkistoon eikä niillä ole mitään kokoelmatunnusta. Valokuvat digitaalisia. Valokuvat ovat tallessa Mikroliitti Oy:n serverillä. **Kohteiden numerointi on epävirallinen, vain tämän raportin karttaviitteiksi.**

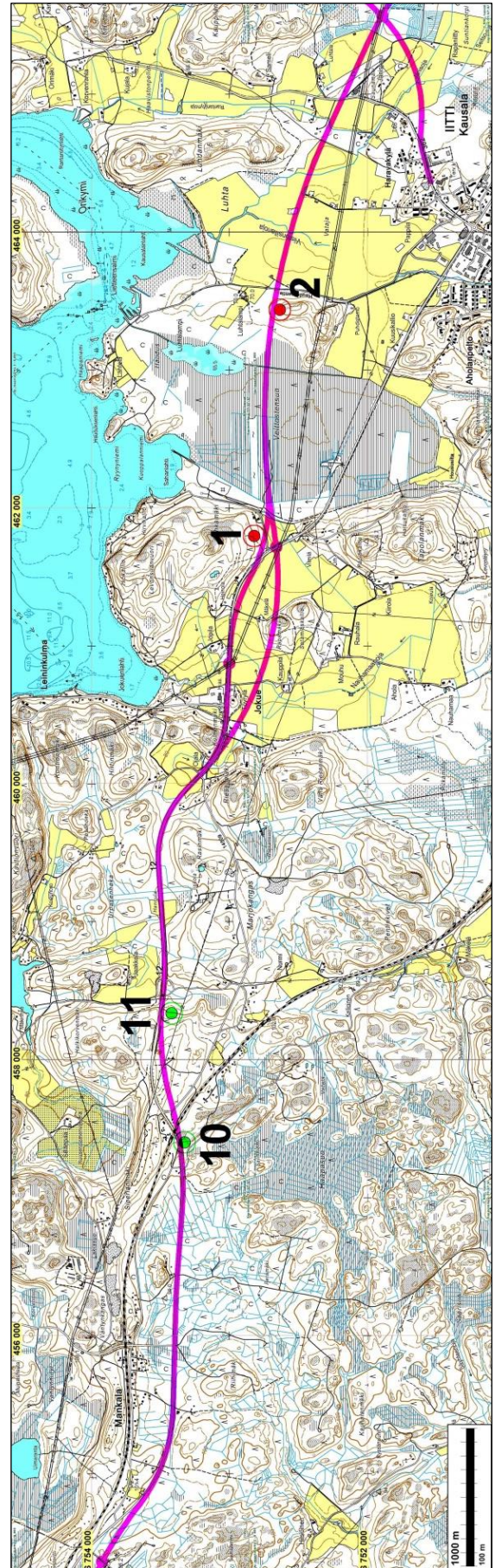


Inventoitu tielinja on merkitty sinipunaisella viivalla. Raportissa kuvatut kohteet on merkitty raportin kohdenumeroin ja symbolein.

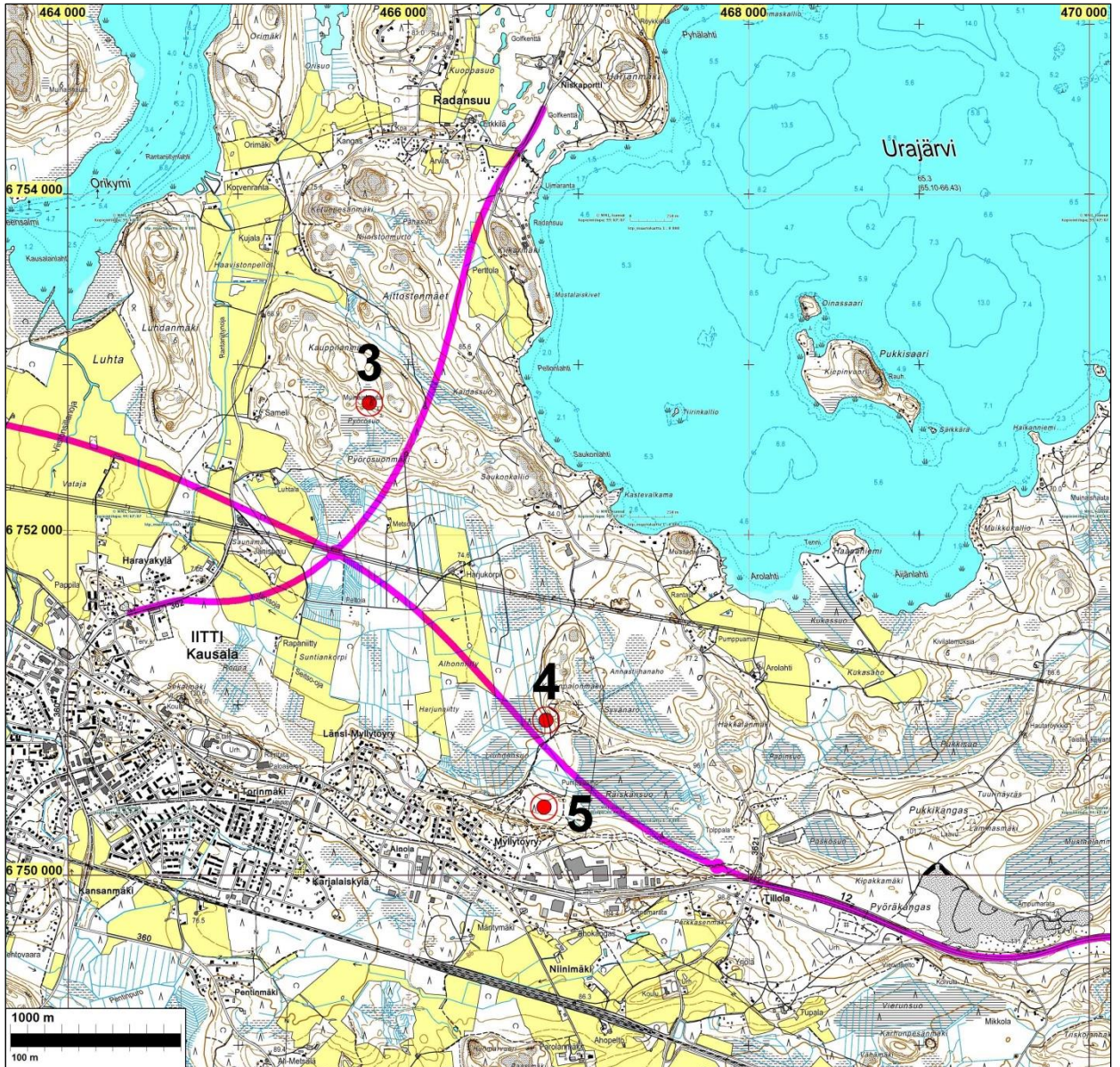
## Yleiskartat



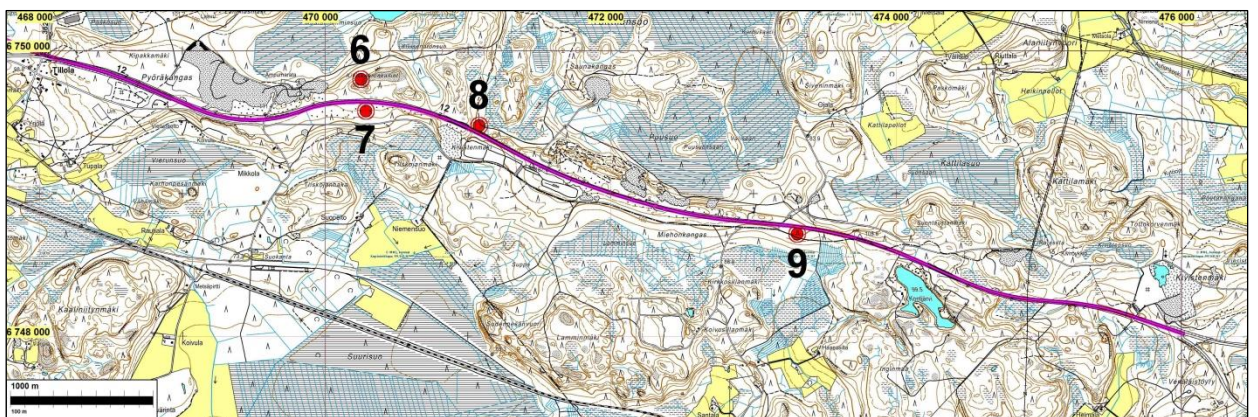
Inventoidun tielinjan länsiosa.



Inventoidun tielinjan läntistä keskiosaa.

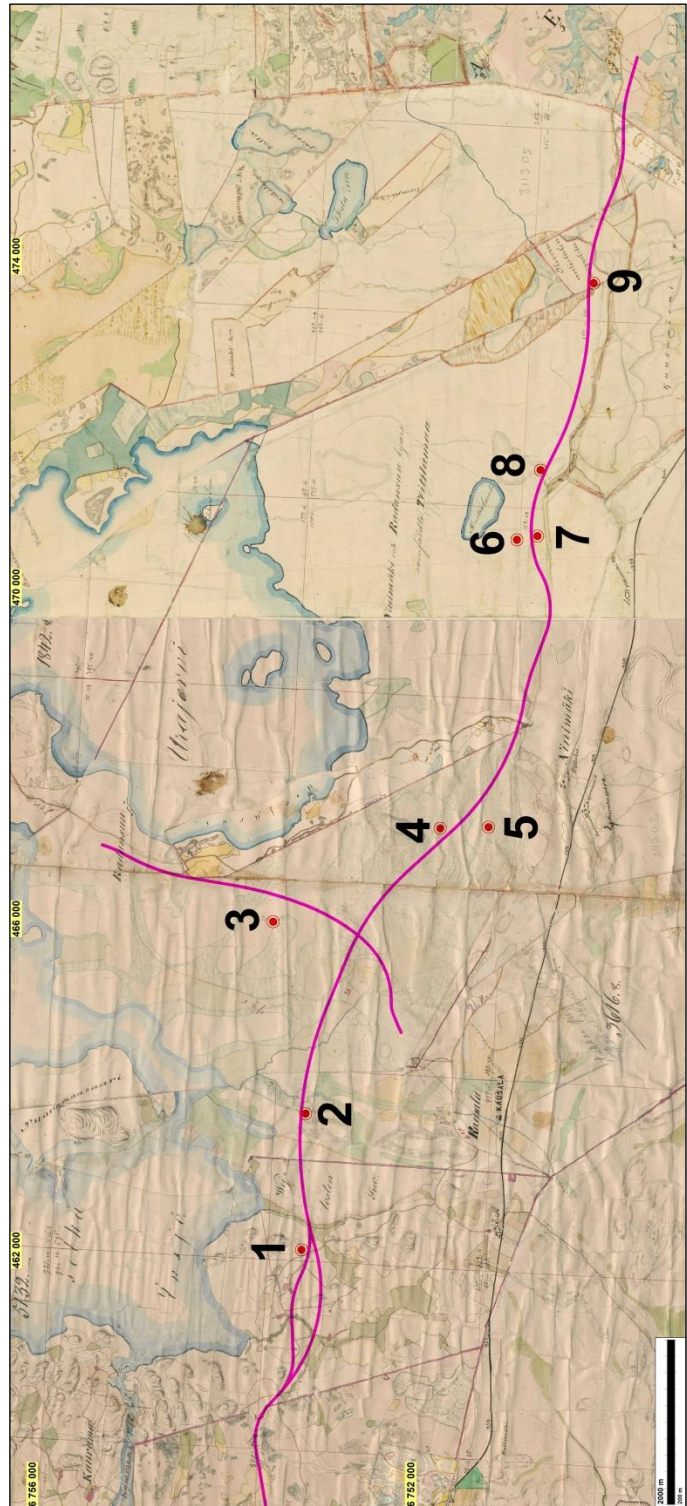
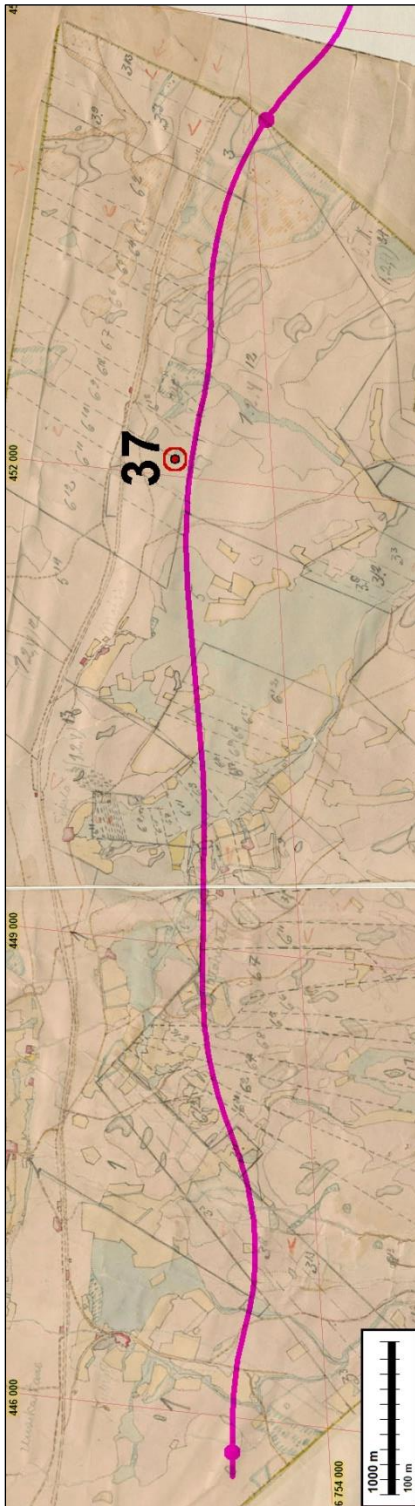


Inventoidun tielinjan itäinen keskiosa.



Inventoidun tielinjan itäosa.

## Vanhat kartat



Vasen: Tielinja merkitty vuoden 1845 pitäjänkartoille (Nastolan puoli). Oikea: Tielinja merkitty vuoden 1845 pitäjänkartoille (litin puoli).

## Inventointi

Valtatie 12:sta, välille Uusikylä (Nastola) – Tillola (Iitti), on vireillä yleissuunnitelma. Sito Oy tilasi uuden ja parannettavan tielinjauksen, sekä sen liittymälauueden muinaisjäännösinventoinnin Mikroliitti Oy:ltä. Inventoinnin suoritti Teemu Tiainen 4.-10.6. työn kannalta hyvissä alkukesän sääoloissa. Aiemmin alueella on inventoinut Johanna Seppä vuonna 2008. Kyseinen inventointi liittyi myös valtatie 12 linjauksiin. Sen jälkeen muuttuneet linjaukset tarkastettiin nyt tehdyssä inventoinnissa ja lisäksi tarkasteltiin kaikkai tielinjan liepeille sijoittuvia ennestään tunnettuja muinaisjäännöksiä. Johanna Stenberg inventoi vuonna 2014 litin Tillolan moottoriurheilukeskuksen aluetta, nyt inventoidun tielinjan itäpäässä. Lahden museot (Teemu Tiainen) inventoi vuonna 2014 Nastolan Uudenkylän osayleiskaava-alueetta, mikä sivuaa kaakkoisosaltaan nyt tehdyn inventoinnin länsilaitaa.

Inventoitu tielinja noudattaa pitkälti nykyistä valtatie 12 linjausta. Nastolan Uudenkylän tierampista itään tielinjaus kulkee nykyisen tien eteläpuolella, josta se yhtyy uudelleen kulkemaan pitkän nykyistä tielinjausta litin Mankalan ja Jokuen välissä, rautatien ylityksen kohdalla. litin keskustan uusi tielinjaus ohittaa sen pohjoispuolelta. Tämän lisäksi uusi tielinjaus on suunnitella Kausalasta litin kirkonkylälle. Tillolasta itään tielinjaus noudattaa nykyistä vt 12 linjaa.

Valtatie 12 noudattelee Nastolassa ja litissä Salpausselän reunamuodostumaa. Tie kulkee Salpausselän päällä, sen etelärinteessä sekä sen tasaisella eteläpuolella. Maasto uudella tielinjauksella vaihtelee louhikkaisista rinteistä avokallioon ja pienialaisista soista avoimiin peltoaukeisiin. Päämaalajina tielinjauksella on moreeni, paikoitellen hieta.

Inventoidulla tielinjalla ei ole suuria vesistöjä. Salpausselän pohjoispuolella Nastolan ja litin pienjärvet laskevat itään Kymijokeen, jossa se puhkaisee Salpausselän noin 15 kilometrin päässä Kausalasta. Salpausselän eteläpuoliset esihistorialliset kohteet painottuvat jokien varsiin: tutkimusalueen itäpuolella Kymijoen ja lännessä Porvoonjoen varteen. Inventoitu tielinjaus sijaitsee korkeimmillaan noin 120 metriä merenpinnan yläpuolella ja alimmillaan noin 80 m mpy. Muinainen Itämeri ei ole ulottunut ihmisasutuksen aikana tielinjan alueelle.

Maastossa tarkastettiin kaikki entuudestaan tunnetut muinaisjäännökset, jotka sijaitsivat suunnitellun tielinjauksen läheisyydessä. Uusi tielinjaus käveltiin kokonaisuudessaan läpi, pois lukien muutama soinen kohta. Uuden tielinjauksen liittymien kohdat tarkastettiin maastossa laajemmin kuin uusi tielinja. Lisäksi maastossa tarkastettiin ne tielinjauksen läheisyydessä olevat maastonkohdat, joissa katsottiin olevan potentiaalia uusien muinaisjäännösten löytymiselle. Maastossa paikatiedot mitattiin ja talletettiin VRS-palveluun kytketyllä GNSS RTK vastaanotimella (ulkoinen tarkkuus alle 30 cm). Maastossa kaivettiin pistolapion terän levyisiä koekuoppia maanalaisille muinaisjäännöksille sopiviksi arveltuihin maastonkohtiin sekä tehtiin maaperäkairauksia ns. geologin käsikairalla (pesän leveys 1 cm).

Vanhoista kartoista alueelta tarkastettiin pitäjänkartat 1840-luvulta sekä ns. kuninkaan kartasto 1700-luvun lopulta. Kuninkaan kartasto ei ole mittatarkka topografikartta vaan yleispiirteinen esitys maaston- ja vesistönmuodoista, teistä ja asutuksesta. Siitä saa kuitenkin hyvän yleiskuvan tutkittavan alueen asutuksesta. Pitäjänkartat asemoitiin nykykoordinaatistoon ja tämän perusteella todettiin, ettei vanhempien (isojakokartat 1700-luvulta) karttojen tarkasteluun ja niiden asemointiin ole syytä, koska kapealla inventointialueella ei ole ollut kiinteää asutusta. Myös tielinjan vanhat peruskartat (v. 1964, 1965 ja 1978) käytiin läpi, mikä omalta osaltaan selvensi alueen maankäytön muutoksia. Vanhan karttamateriaalin lisäksi inventoitavalta tielinjalta tarkastettiin maanmittauslaitoksen laserkeilausaineisto, jonka avulla voi löytää mm. terva- ja hiilihautoja sekä puolustusvarustuksia.

Hämeenlinnan ja Viipurin yhdistänyt Ylinen Viipurintie on kulkenut Nastolan ja litin kautta, noudattaen pitkälti nykyistä valtatie 12 linjausta. Inventoidulla alueella ei havaittu käytöstä poisjääneitä Ylisen Viipurintien linjauksia. 1870-luvulla valmistunut Riihimäki-Pietari junarata kulkee inventointialueella samansuuntaisesti valtatie 12 kanssa. Rata leikkaa suunniteltua tielinjausta (ja nykyistä tietä) litin Mankalassa Siperianmäen eteläpuolella. Nastolan puolella tunnetaan junarataan liittyvää kipinäaitaa. Inventointialueella junarata alittaa valtatie 12:sta kalliioleikkauksessa. Louhinnan ja myöhempien tienparannusten seurauksena radan varressa ei inventointialueella ollut näkyvissä mitään merkkejä kipinäaidasta, jos sitä paikalla on koskaan ollutkaan.

### **Yhteenveto**

Valtatie 12:sta muinaisjäännösinventoinnissa löydettiin kolme ennestään tuntematonta tervahautaa, jotka ovat kiinteitä muinaisjäännöksiä. Lisäksi inventoinnissa löydettiin kaksi uudelle ajalle (1800–1900 lukujen taitteeseen) ajoittuvaa talonpaikkaa, joita ei tule pitää kiinteinä muinaisjäännösinä. Entuudestaan tunnetut suunnitellulle tielinjalle tai sen välittömään läheisyyteen sijoittuvat muinaisjäännökset mitattiin paikoilleen VRS-palveluun kytketyllä GNSS RTK vastaanottimella jolloin niiden rajausta voidaan esittää alle metrin tarkkuudella. Niiden aiemmat rajaukset perustuvat epätarkempaan käsi gps laitteella mittaukseen. Tillolan itäpuolella sijaitsevien 1. maailmansotaan ajoittuvien puolustusvarustusten muinaisjäännösrajaus laajeni itään, koska alueelta havaittiin varustusten toinen linja.

19.6.2015

Teemu Tiainen

### **Lähteet**

- Harju, Erkki-Sakari & Lappalainen Jussi T. 2010: Kuninkaan tiekartasto Suomesta 1790. Suomalaisen Kirjallisuuden Seuran Toimituksia 1296.
- Koponen, Martti ja Poutiainen, Hannu 1994: Ensimmäisen maailmasodan ja kansalaissodan aikaisten kenttälinnoitusten inventointi Kymenlaaksossa 1994.
- Lagerstedt, John 2008: Pohjois-Kymenlaakso. Sotahistoriallisten muinaisjäännösten inventointi.
- Seppä, Johanna 2008: VT 12 Lahti – Kouvola – Uusikylä (Nastola) – Jokue (Iitti) – Suvioja (Kuusankoski). Arkeologinen tielinjainventointi. Museovirasto 2008.
- Stenberg, Johanna 2014: Iitti. Tillolan moottoriurheilukeskuksen suunnittelualueen muinaisjäännösinventointi. Mikroliitti Oy 2014.
- Tiainen, Teemu 2014: Nastola. Uudenkylän osayleiskaava-alueen arkeologinen inventointi 26.5.-25.6.2014. Lahden museot / Päijät-Hämeen maakuntamuseo 2014.

Peruskartat:

3111 08 v. 1964, 3111 11 v. 1964 ja 1978, 3113 02 v. 1964 sekä 3113 05 v. 1965.

Pitäjänkartat v.1845:

3111 11, 3113 02, 3113 05 ja 3111 08.





Vt 12 uutta linjausta Uudenkylän eteläpuolella. Länteen.



Vt 12 uusi linjaus kulkee paikoittain tiheässä taimikossa Uudenkylän kaakkoispuolella. Itään.



Inventoidun linjan pellot olivat suurimmaksi osaksi kyntämättä ja vain osin "auki". Itään.



Kausalan koillispuolelle suunnitellun vt. 12:n liittymän aluetta. Pohjoiseen.



Vt 12 ylittää Viipurinradan litin länsiosassa. Valtatien uusi linjaus kulkee radan kohdalla hieman nykyistä etelämpänä. Koilliseen.

### **Muinaisjännökset**

#### **37 NASTOLA HAARANKYLÄ**

Mjtunnus: uusi kohde  
 Rauh.lk: kiinteä muinaisjännös  
 Ajoitus: historiallinen  
 Laji: valmistus: tervahauta

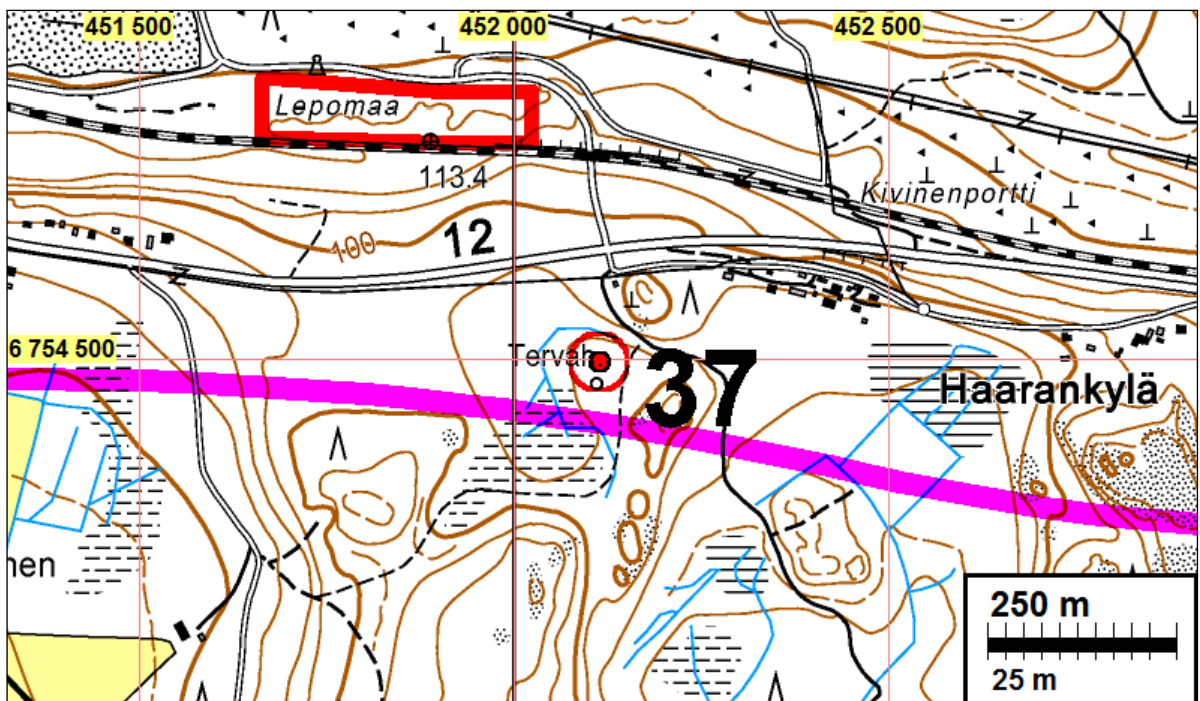
Koordin: N: 6754495 E: 452114  
 P: 6757 330 I: 3452 265

Tutkijat: Tiainen 2015 inventointi

Huomiot: Peruskartalle merkattu tervahauta, joka sijaitsee noin 30 metriä pohjoiseen peruskartan merkinnästä.

Halkaisijaltaan noin 16 metriä oleva tervahauta sijaitsee tiheässä nuoressa koivikossa. Tervahaudan vallit ovat noin 1,2 m korkeat ja noin 5 m leveät. Tervahaudan keskellä on reilun metrin kokoinen neliön muotoinen kuoppa. Valleissa ei ole näkyvissä halssia, eikä haudan läheisyydestä havaittu tervapirtin tai siihen kuuluvan kiukaan jäännöksiä.

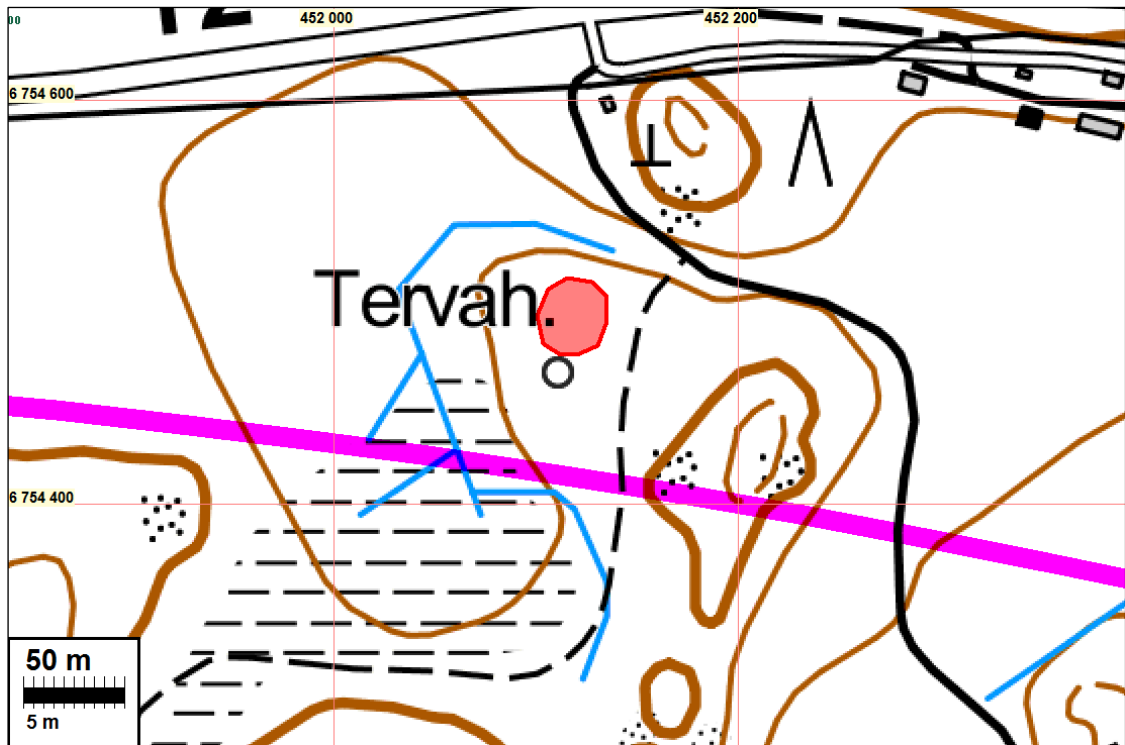
Tervahaudan keskipiste on noin 80 metrin päässä suunnitellun tielinjan keskilinjasta. Otettaessa huomioon kahden metrin suoja-alue jää tervahaudan ulkoreunan ja suunnitellun tielinjan keskilinjaa väliin noin 70 metriä



Tervahauta kartan keskellä oleva punainen piste. Kartan yläosassa oleva punaisella rajattu alue on Lepomaa, historiallinen hautausmaa, jota ei tarkastettu tämän inventoinnin yhteydessä. Uusi tielinjaus vaaleanpunainen viiva.



Nastolan Haarankylän tervahaudan keskiosaa. Tervahauta sijaitsee nuorehkoissa koivikossa. Koilliseen



## 1 IITTI PAHKAMÄKI

Mjtunnus: 1000013971  
 Rauh.lk: kiinteä muinaisjäänös – esitetään muinaisjäänösstatuksen poistamista  
 Ajoitus: historiallinen  
 Laji: maatalous: röykkiö

Koordin: N: 6752821 E: 461797  
 P: 6755 655 I: 3461 952

Tutkijat: Seppä J 2008 inventointi, Tiainen 2015 inventointi

Sijainti: litin kirkosta 6,5 km lounaaseen.

### Huomiot: **Muinaisjäänösrekisteri:**

Kivirakenteet sijaitsevat Kausalan taajaman luoteispuolella, VT12 ja Leininselän välissä olevalla Pahkamäellä, Veittostensuon länsipuolella. Pahkamäen itäreunaa kiertää Siestantie. Pahkamäen kaakkoispuolella on pelto ja mäen rinne laskee kaakkoon. Tien pohjoispuolella on kuusikko, hieman ylempänä vyöhyke tiheää risukkoa ja vielä ylempänä rinteessä kasvaa nuorta sekapuuta. Maaperä on alempana rinteessä multainen ja ylempänä kivikkoinen. Aluskasvillisuus on runsasta. Kiveykset sijaitsevat noin 60 - 120 metrin etäisyydellä tiestä Pahkamäen kaakkoisrinteessä.

Röykkiötä on useita kymmeniä mäenrinteessä maantieltä tien varressa olevalle talolle asti. Alueen kooksi arvioitiin noin 90x140 metriä. Koko aluetta ei kartoitettu eikä kaikkia kiveyksiä ole mitattu GPS-paikantimella. Kuusi selkeää kiveystä ja alueen länsilaidalla oleva maakellari mitattiin antamaan alueelle rajausta. Kellarin koordinaatit ovat p= 6755612, i= 3461908. Kiveykset ovat pieniä, niiden halkaisija on 1 - 2 metriä ja ne koostuvat nyrkinkokoisista noin parin kymmenen sentin hal-

kaisijaltaan oleviin kiviin. Kiveyksiä on tiheässä vain parin metrin välein. Kiveysten lukumäärä ja alueen kokonaislaajuus on tuntematon. Kyseessä saattavat olla jonkinlaiset viljelysrauniot.

Maanomistajan mukaan kyseisellä alueella on 1960-luvulla sijainnut työmiesten parakkikylä, kun valtatie 12:n oikaisua Veittostensuon yli tehtiin. Paikalla olevien kaivantojen selitys olisi kellarin ja kaivojen kaivu. Kaivon teko ei onnistunut ensimmäiseen kaivantoon, vaan jouduttiin kaivamaan useampi.

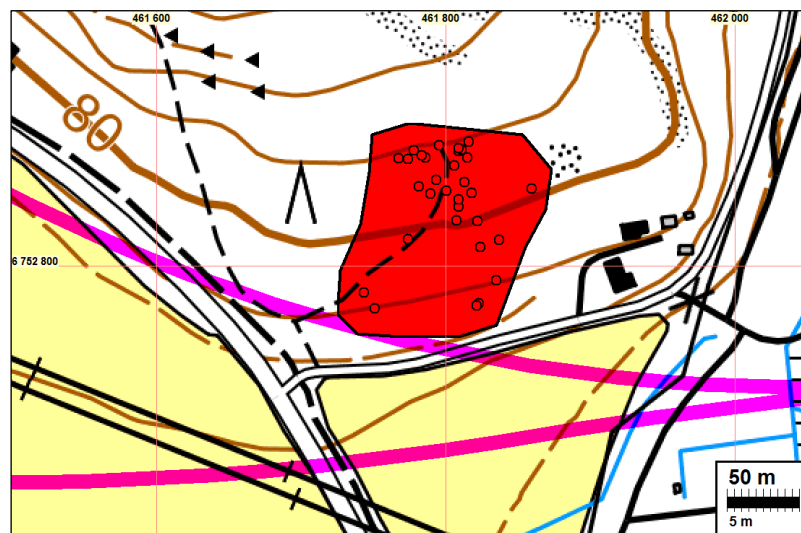
#### Tiainen 2015:

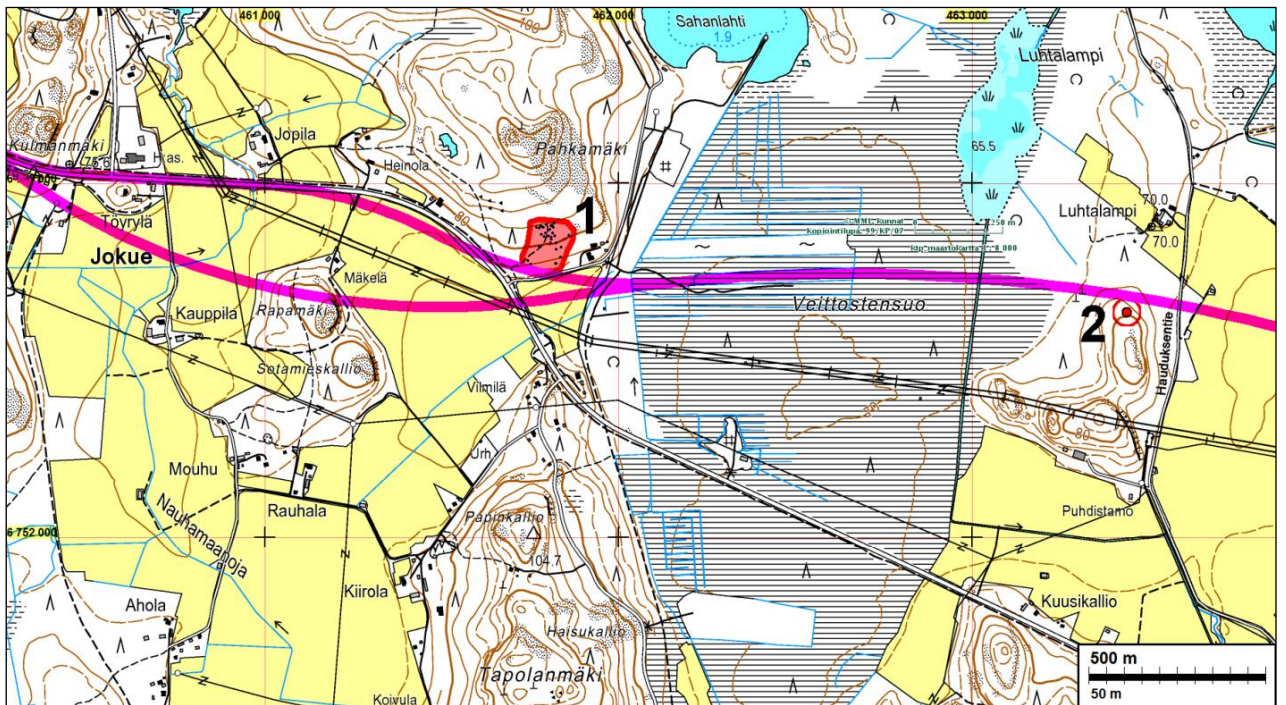
Lisäyksiä muinaisjäännösrekisterin havaintoihin: Kohde sijaitsee osin tiheässä vesakossa, osin avarapohjaisessa sekametsässä. Maalaji alarinteessä on savista multaa, ylempänä rinteessä moreenia. Ylärinteessä havaittiin 13 kuoppaa, joiden halkaisija on noin 1-1,5 metriä ja syvyys max. 0,5 m. Kuopissa ei ole huuhtouma-kerrosta ja ne sijaitsevat lähellä toisiaan. Kuopat ovat ilmeisen nuoria. Kuopat liittyvät todennäköisesti maanottoon - mahdollisesti maalajitesteihin 1900-luvulla.

Alarinteessä on ainakin 20 muinaisjäännösrekisterin kuvailemaa matalaa rökkiötä. Rökkiöt ovat löyhästi ladottuja, ja niiden päällä on vaatimaton kasvillisuuskerros, kaikissa ei sitäkään. Rökkiöiden lounaispuolella on kellarikuopan jäänteet (2 x 2 m). Kellari on maavallinen ilman havaittu kivirakenteita. Kellarin oviaukon suunta on etelään. Rökkiöt liittyvät alarinteen tasaisen osan raivaukseen. Kohdalla ei näy missään vanhassa kartassa rakennuksia tai peltoa. Vuoden 1964 peruskartassa aluetta ympäröi polku. Kellarin koillispuolella oli nähtävillä osin lahonnut sinkkiämpäri sekä hieman muuta metalliromua. Tässä raportissa esitetty alueen rajausta perustuu alueen pohjoisosassa havaittuihin kuoppiin, alueen keskijä itäosassa sijaitseviin rökkiöihin sekä alueen lounaisosassa sijaitsevaan kellarin jäännökseen.

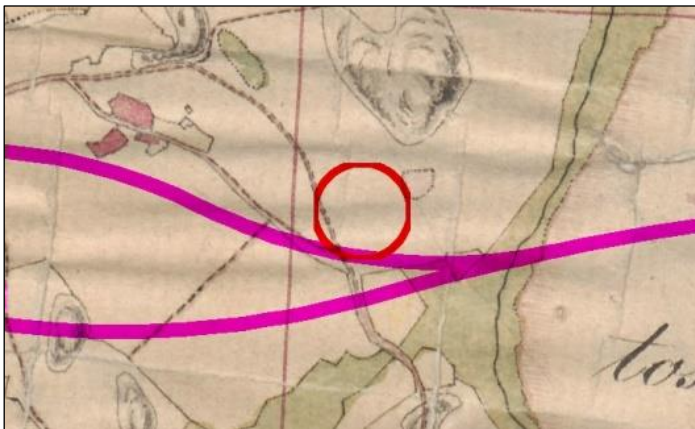
Kohde on muinaisjäännösrekisterissä kiinteänä muinaisjäännöksenä, mutta vanhojen karttojen ja maastohavaintojen perusteella alueen muinaisjäännösstatusta voisi harkita uudelleen, koska kyseessä vaikuttaa olevan nuori, ilmeisesti 1800-lopun - 1900-luvun alkupuoliskon talonpaikka tai rekisterissä mainittu parakkikylä.

Valtatie 12 Jokuen kohdan pohjoisempi tielinjaus osuu Pahkamäen muinaisjäännösrajauksen eteläosaan. *Paikan muinaisjäännösstatus esitetään poistettavaksi.*





Kohde 1 Puhdistamo kartan keskiosassa ja kohde 2 Kymenrannantie kartan oikeassa laidassa. Sinipunainen viiva on uusi tielinjaus, eri vaihtoehdoin.



Kohde v. 1845 pitäjänkartalla.



ja v. 1964 peruskartalla



Pahkamäen matala pellonraivausröykkiö. Kaakkoon.



Pahkamäen muinaisjäännösalueen luoteislaidalla oleva kuoppa. Länteen.



Pahkamäen eteläosassa sijaitseva kellarin jäännös. Koilliseen.

## **2 IITTI KYMENRANNANTIE**

Mjtunnus: 1000013972  
 Rauh.lk: kiinteä muinaisjäännös  
 Ajoitus: ajoittamaton  
 Laji: hautaus: röykkiö

Koordin: N: 6752 635 E: 463 437  
 P: 6755 469 I: 3463 592

Tutkijat: Seppä J 2008 inventointi, Tiainen 2015 inventointi

Sijainti: litin kirkosta 5,3 km lounaaseen.

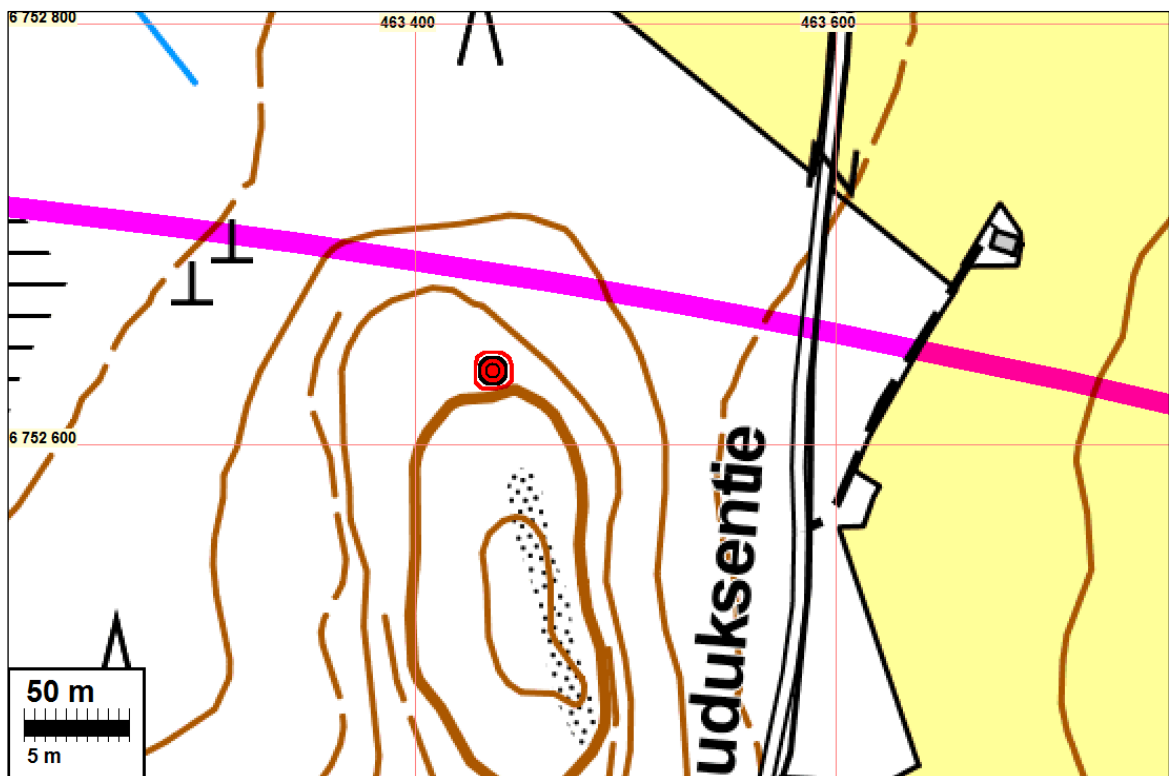
Huomiot: **Muinaisjäännösrekisteri:** Kiviröykkiö sijaitsee Kausalan taajaman pohjoispuolella, Veittostensuon itäpuolella olevien mäkien pohjoispäässä, Kymenrannantien länsipuolella, noin 140 metriä tiestä länteen. Mäen itäpuolella on alava pelto-tasanko ja länsipuolella Luhtalampi ja suo. Mäen itäreunalla on kalliojyrkäne. Pohjoispäässä on sammaleen peittämiä kalliotasanteita ja kuusimetsää. Mäkien eteläpuolella on puhdistamo.

Röykkiön mitat ovat 3,5 x 3 metriä, korkeus noin 40 cm. Se on rakennettu noin 30 sentin läpimittaisista lohkeileista ja rapautuneista graniittilohkareista. Röykkiö on kalliopohjalla. Sekä kallio että röykkiö ovat sammaleen peitossa. Kalliotasanteen tyvessä on luontaista kivikkoa. Röykkiö on hieman erillään aukion länsireunassa. Sen vieressä kasvaa kuusi.

**Tiainen 2015:** Röykkiön koordinaatit tarkennettu muutamalla metrillä muinaisjäännösrekisterin tiedoista. Lisäksi kohde rajattiin vuoden 2015 inventoinnissa.

Muinaisjäännösrekisterin tiedot ovat edelleen paikkansa pitävät, sillä erotuksella, että mäellä on tehty metsänhoidollisia toimenpiteitä. Metsäkoneella on ajettu röykkiön päältä (keski- ja eteläpuolelta), minkä johdosta röykkiön kivet ovat siirtyneet hieman paikoiltaan.

Valtatie 12 uuden linjauksen keskilinja ohittaa röykkiön pohjoisreunan noin 40 metrin etäisyydeltä.



Röykkiön sijainti on tarkka ja koko vastaa punaisen pallon kokoa.





Kymenrannantie. Röykkiön etelälaidan päältä on ajettu useasti metsäkoneella. Länteen.

### 3 IITTI PYÖRÖSUO

Mjtunnus: 142010030  
 Rauh.lk: kiinteä muinaisjäännös  
 Ajoitus: rautakautinen  
 Laji: hautaus: röykkiö

Koordin: N: 6752 776 E: 465 771  
 P: 6755 610 I: 3465 927

Tutkijat: Seppä J 2008 inventointi, Tiainen 2015 inventointi

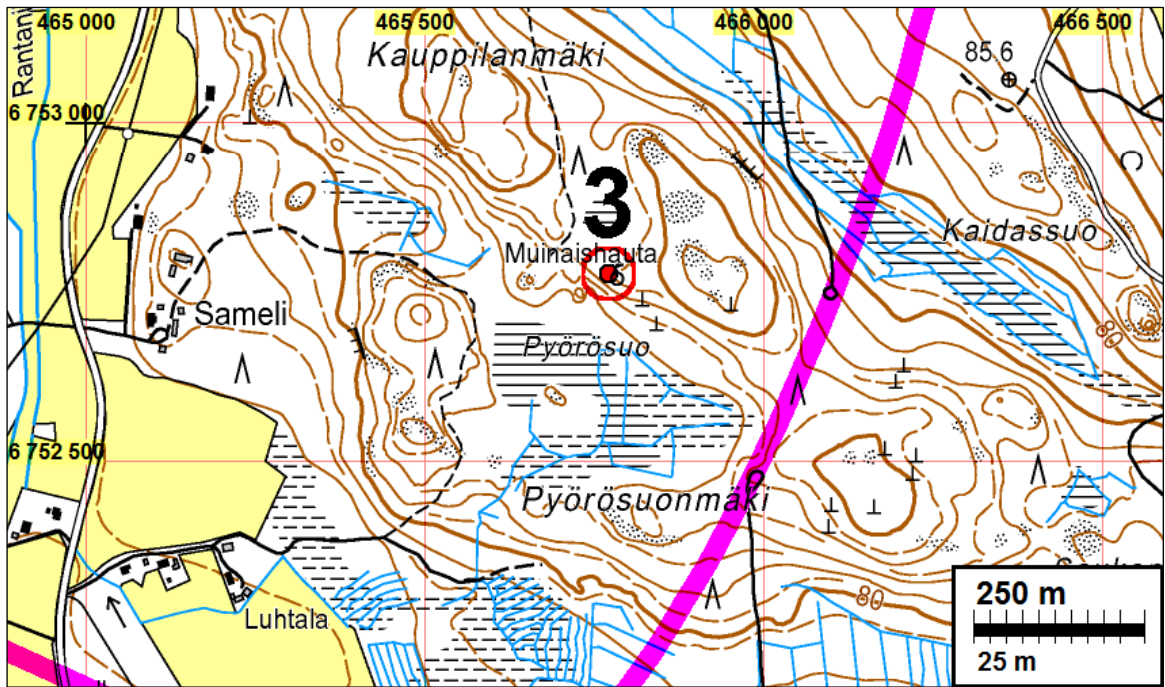
Sijainti: litin kirkosta 4,5 km lounaaseen.

Huomiot: **Muinaisjäännösrekisteri:** Kiviröykkiö sijaitsee pienen Pyörösuon pohjoisreunalla, metsänlaikutusalueella olevan mälikumpareen länsiosassa. Hiukan särkynyt. Röykkiön halkaisija on noin 4 metriä.

**Tiainen 2015:** Röykkiön koordinaatit tarkennettu (muutamalla metrillä) sekä tehty muinaisjäännösrajaus. Muuten yhtenevät havainnot muinaisjäännösrekisterin kanssa. Uusi tielinjaus ohittaa röykkiön sen itäpuolitse, noin 300 metrin etäisyydellä.



Pyörösuon röykkiö. Luoteeseen



Uusi tielinjaus vaaleanpunainen viiva. Pyörösuon röykkiö merkattu punaisella pallolla.

#### **4 IITTI KULONPALONMÄKI**

Mjtunnus: uusi kohde  
 Rauh.lk: kiinteä muinaisjäänös  
 Ajoitus: historiallinen  
 Laji: valmistus: tervahauta

Koordin: N: 6750911 E: 466809  
 P: 6753 744 I: 3466 966

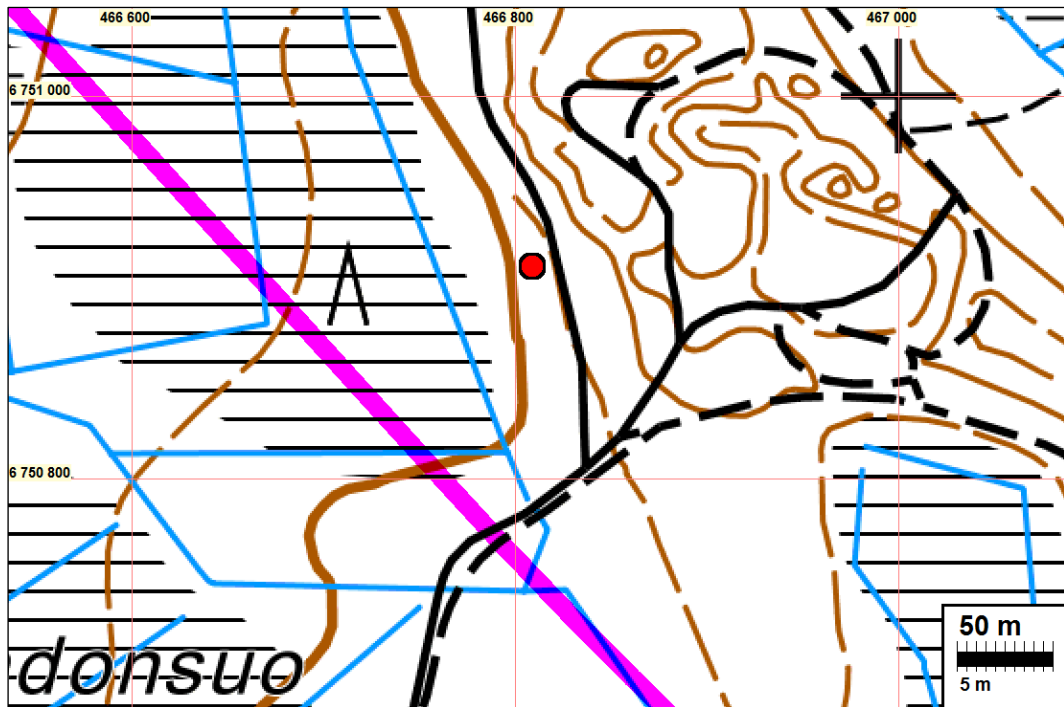
Tutkijat: Tiainen 2015 inventointi

Huomiot: Tiainen 2015: Kulonpalonmäen lounaispuolella sijaitseva tervahauta, jonka halkaisija on noin 15 metriä. Tervahaudan itälaita on noin kahdeksan metrin päässä sen itäpuolella olevan hiekkatien laidasta.

Tervahaudan vallit ovat noin metrin korkuiset ja noin 4-5 metrin paksuiset. Haudan keskelle on kertynyt risuja ja roskaa. Selvää halssia tai viitteitä tervapirtistä ei paikalla havaittu. Uusi tielinjaus ohittaa tervahaudan noin 90 metrin päästä.



Kulonpalonmäen tervahauta. Etelään.



### 5 IITTI MYLLYTÖYRY

Mjtunnus: uusi kohde  
 Rauh.lk: kiinteä muinaisjäänös  
 Ajoitus: historiallinen  
 Laji: valmistus: tervahauta

Koordin: N: 6750 401 E: 466 797  
 P: 6753 234 I: 3466 954

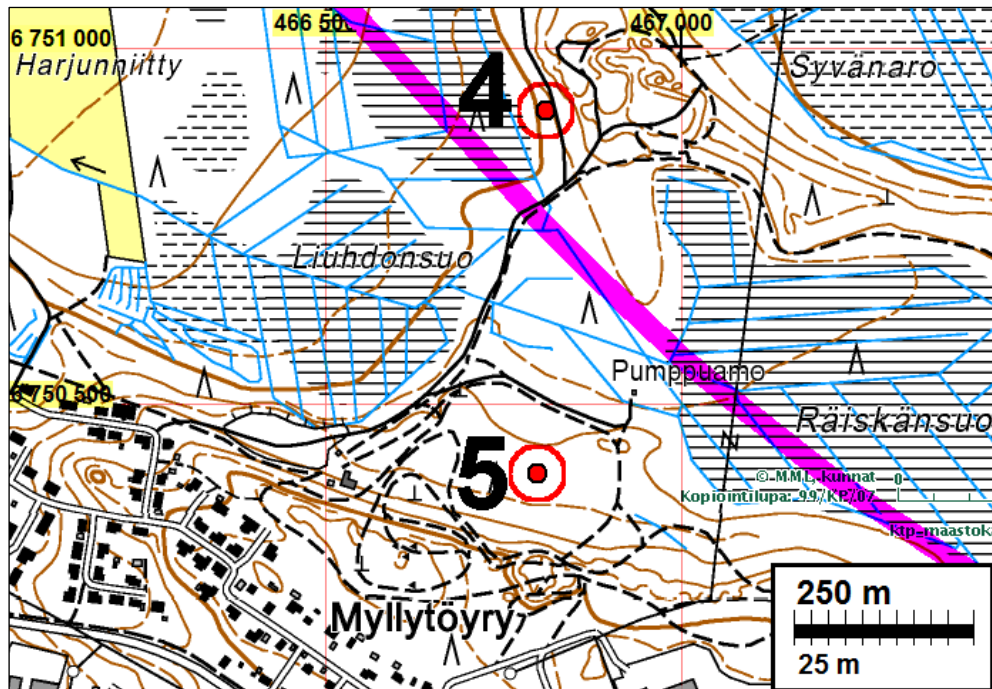
Tutkijat: Tiainen 2015 inventointi

Huomiot: Tiainen 2015: Valtatie 12 ja sen uuden linjauksen välissä sijaitsevien kuntolatujen keskellä, mäntykankaalla havaittiin tervahauta. Tervahaudan halkaisija on noin 17 metriä, vallien paksuus noin 5-6 metriä ja korkeus noin 1,3 metriä. Keskellä tervahautaa on noin 1,4 x 1,4 metrin kokoinen kuoppa. Tervahauta on vahvan puuston ja pensaikon peittämää. Kohteella ei havaittu halssin tai tervapirtin jäänteitä.

Valtatie 12 uusi linjaus ohittaa tervahaudan sen koillispuolelta noin 250 metrin etäisyydeltä.



Myllytöyryn tervahauta on vahvan puuston ja pensaikon peittämä. Länteen.



Kohteet 4 ja 5. Tien uusi linjaus sinipunaisella viivalla.

## 6 IITTI KIVISENARONKALLIOT

Mjtunnus: 1000012867  
 Rauh.lk: kiinteä muinaisjäänös  
 Ajoitus: historiallinen  
 Laji: varustus: puolustusvarustus

Koordin: N: 6749 799 E: 470 251  
 P: 6752 632 I: 3470 409

Tutkijat: Koponen M. ja Poutiainen 1994 inventointi, Lagerstedt J. 2008 inventointi, Tiainen 2015 inventointi

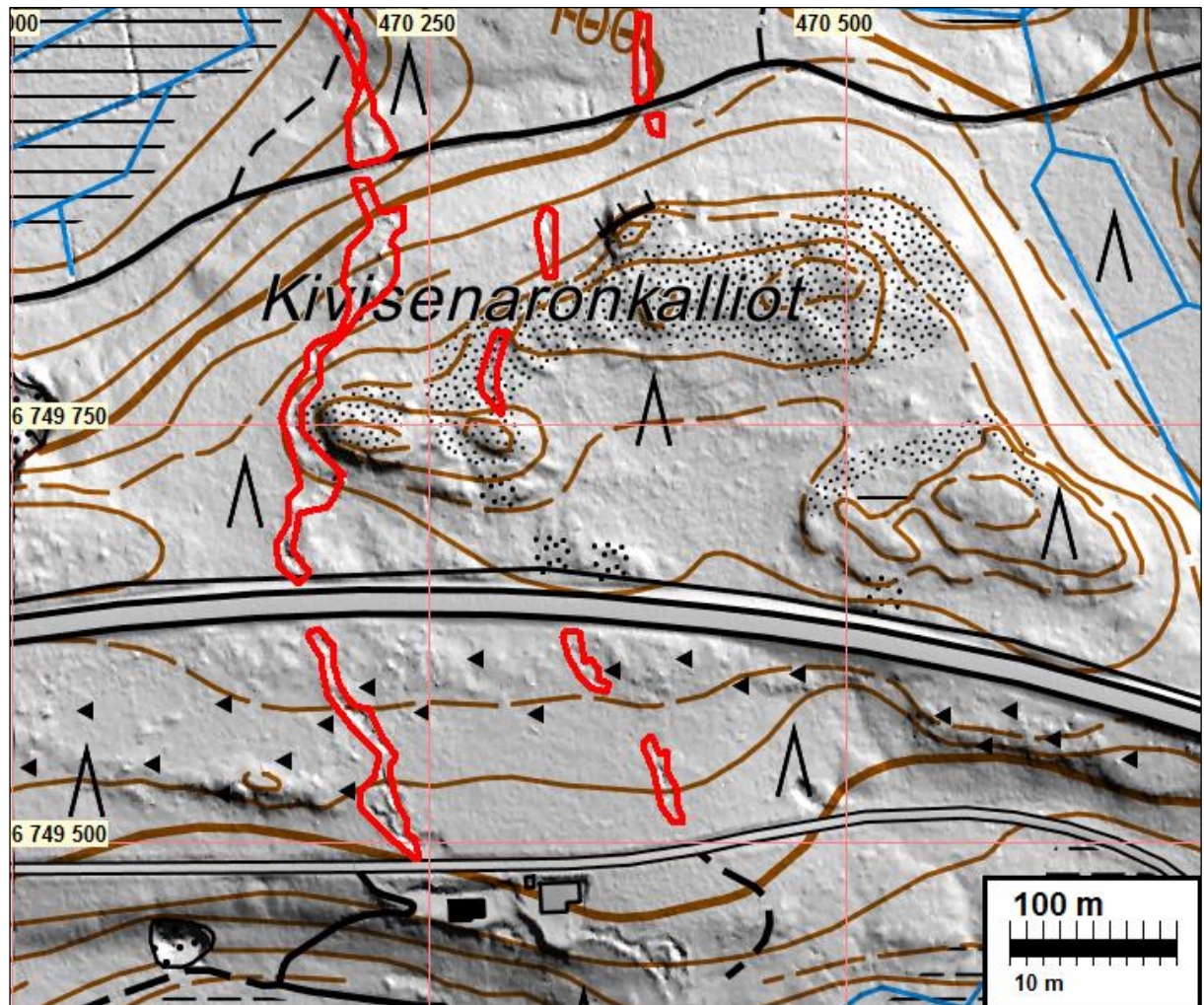
Huomiot: **Muinaisjäänösrekisteri:** Ensimmäisen maailmansodan aikainen puolustusasema, joka sijaitsee Salpausselän harjun pohjoisrinteellä valtatie 12:n pohjoispuolella. Moreeniharjun jyrkällä rinteellä kasvaa havumetsää.

Lähinnä maahan kaivettuja taistel- ja yhdyshautoja, joiden kokonaispituus on 600 m. Haudat alkavat Vt 12:n pohjoisreunalta ja laskeutuvat harjun pohjoisrintettä jatkuen Lamminsuon reunalle, 200 m Mustalammen lounaispuolelle. Harjun huipulla on aloitettu, taaemman linjan rakentamista 90 m itään ulommaisesta linjasta. Ainoastaan 25 m viimeistelemtöntä hautaa on ehditty kaivaa. Ulommaisesta linjan taisteluhautoissa on 4 traverssia. Torjuntasuuntina ovat länsi ja luode. Kolme suojahuoneen kuoppaa.

**Tiainen 2015:** Muinaisjäänösrekisterin tiedot pitävät paikkansa Kivisenaronkallioiden läntisten varustusten osalta. Muinaisjäänöksen länsiosassa oli inventointihetkellä tekeillä metsänharvennus ja niiden yhteydessä varustusten yli oli ajettu metsäkoneella. Rekisterin tiedoissa mainittu "taaempi linja" osoittautui varsin laajaksi. Läntisistä varustuksista itään, noin sadan metrin päässä, sijaitsee neljä tais-

telukaivantoa. Niistä eteläisin ulottuu noin 100 metrin päähän valtatie 12:sta. Osa kaivannoista on selvästi matalampia kuin Kivisenaronkallioiden länsilaidan varustukset. On mahdollista, että ainakin osa kaivannoista on jäänyt keskeneräisiksi. Nyt havaitut kaivannot painottuvat vt 12 suuntaisesti kulkevan metsäautotien molemmille puolille, valtatie pohjoispuolelle. Puolustusvarustusten itäistä osaa ei tarkastettu 370 metriä kauemmas valtatiestä. On mahdollista, että puolustusvarustukset jatkuvat tätäkin kauemmaksi.

Kivisenaronkallion puolustusvarustukset (läntinen osa) ulottuu noin 10 metrin etäisyydelle valtatie 12:sta päällysteen pohjoislaidasta.



Tien pohjoispuoliset varustukset ovat 6 Kivisenaronkalliot ja eteläpuoliset 7 Niinimäentie. Varustusten alueet on merkitty punaisella.

Kivisenaronkalliolla sijaitsevia puolustusvarustuksia. Varustusten luoteisosassa niiden päältä on ajettu metsänhoitotöiden yhteydessä. Lounaaseen



Kivisenaronkallion puolustusvarustusten lounaisosaa.

## 7 IITTI NIINIMÄENTIE

Mjtunnus: 1000012866  
 Rauh.lk: kiinteä muinaisjäännös  
 Ajoitus: historiallinen  
 Laji: varustus: puolustusvarustus

Koordin: N: 6749 577 E: 470 285  
 P: 6752 410 I: 3470 443

Tutkijat: Tiainen 2015 inventointi, Koponen M. ja Poutiainen 1994 inventointi, Lagerstedt J. 2008 inventointi

Huomiot: **Muinaisjäännösrekisteri:** Ensimmäisen maailmansodan aikainen puolustusasema, joka sijaitsee Salpausselän harjun etelärinteellä Kivisenaronkallioiden ja Tiiskojanmäen välisellä alueella, Vt 12:n eteläpuolella, Niemenmäentien kummallakin puolella. Jyrkässä moreeniharjun rinteessä, kivikkoisessa maastossa kasvaa sekametsää.

Kohteen pohjoisosa sijaitsee Niemenmäentien ja Vt 12:n välisellä alueella. Keski-osa Niemenmäentien eteläpuolella on tuhoutunut jäätyään tonttialueen alle. Kohteen eteläosa on säilynyt parhaiten.

Pohjoisosassa on 150 m taistelu- ja yhdyshautaa, jotka on kaivettu maahan. Torjuntasuunta on lounaaseen ja länteen. Osa haudoista on tuhoutunut läheisestä hiekkakuopasta tapahtuneen maanoton yhteydessä. Harjun huipulla hauta on erodoitunut V-profiilin muotoiseksi siten, että haudan leveys on yläosasta 3,5 m ja alaosasta 0,5 m. Syvyys on 2 m. Taisteluhaudassa on kaksi tarverssia sekä yhdet portaiden paikat haudan takaseinällä. Yksi kahdella sisäänkäynnillä varustettu suojahuoneen kuoppa.

Eteläosassa on lähinnä maahan kaivettua hautaa 120 m. Traversseja on kolme. Yksi kahdella sisäänkäynnillä varustettu suojahuone.

**Tiainen 2015:** Ei uusia havaintoja Niinimäentien puolustusvarustusten läntisen osan kohdalla. Niinimäentien ja vt 12 väliin jäävän metsikön entuudestaan tunnettujen puolustusvarustusten itäpuolelta havaittiin kaksi samansuuntaista (N-S) puolustuskaivantoa. Tämä ns. toinen linja sijaitsee noin 150 metriä entuudestaan tunnetuista varustuksista itään. Niinimäentien eteläpuolta ei tarkastettu uusia taistelukaivantoja silmällä pitäen ja on mahdollista, että tien eteläpuolella sijaitsee lisää entuudestaan tuntemattomia taistelukaivantoja.

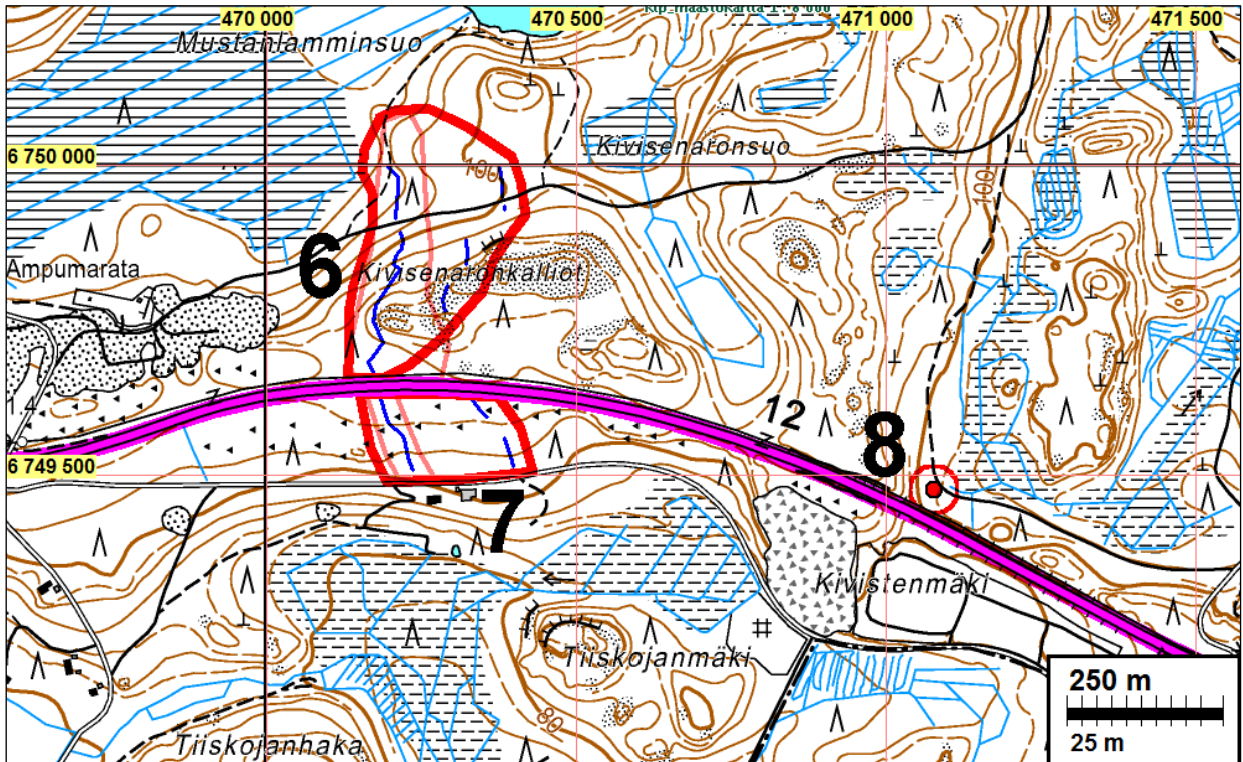
Niinimäentien molemmat puolustusvarustuslinjat ulottuvat aivan valtatie 12:sta tiealueen laitaan. Kaivantojen ja tien päällysteen väliin jää molemmissa linjoissa noin 7 metriä.



Niinimäentien länsiosan varustuksia. Pohjoiseen.



Niinimäentien puolustusvarustusten pohjoislaita ulottuu tiealueen laitaan. Lapiro varustusten reunalla. Kaakkoon.



Kohteiden 6 Kivisenaronkalliot ja 7 Niinimäentie uusi muinaisjäänösrajaus punainen viiva. Vanha muinaisjäänösrajaus merkitty haalean punaisella viivalla. Kohteilla havaitut juoksuhaudat on merkitty sinisin viivoin. Kohde 8 Saunakangas 3 on merkitty punaisella pallolla.

Kartta myös sivulla 21.

### **8 IITTI SAUNAKANGAS 3**

Mjtunnus: entuudestaan tunnettu kohde, ei mj-rekisterinumeroa  
 Rauh.lk: kiinteä muinaisjäänös  
 Ajoitus: historiallinen  
 Laji: raja: kivi

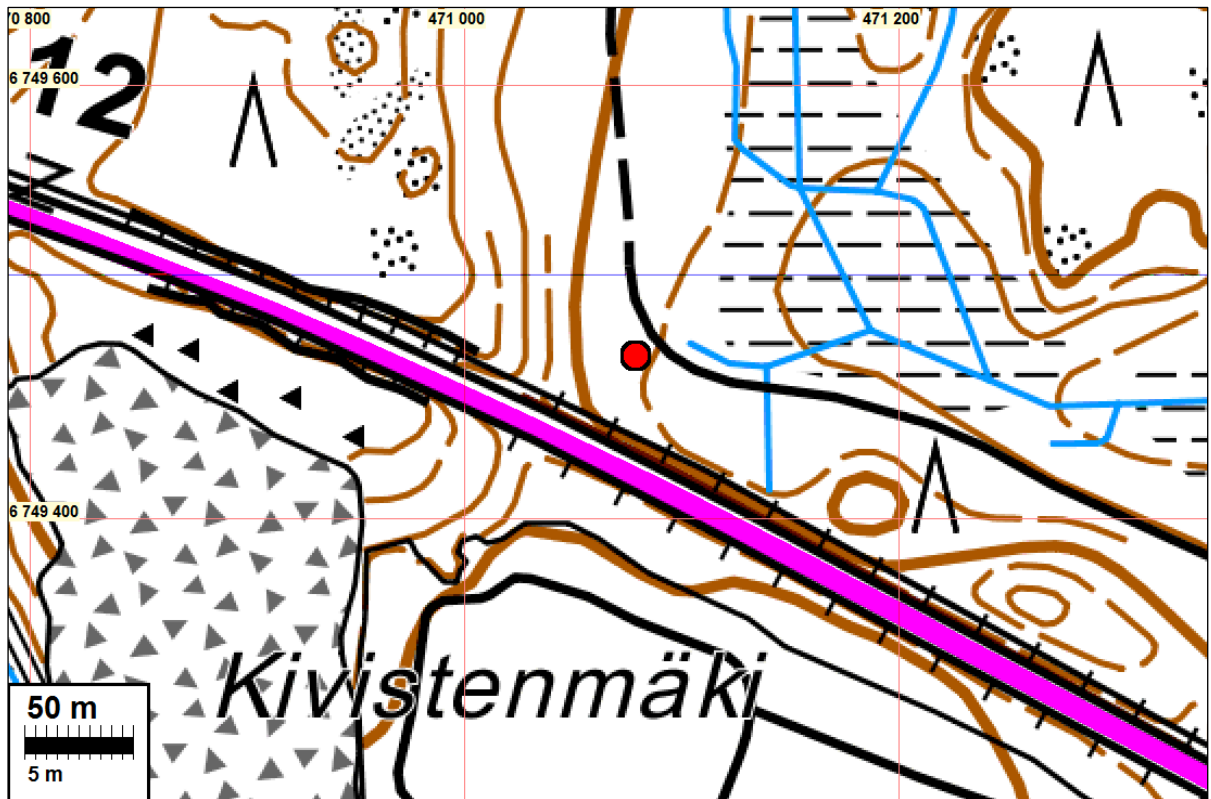
Koordin: N: 6749 475 E: 471 079  
 P: 6752 308 I: 3471 237

Tutkijat: Stenberg 2014 inventointi, Tiainen 2015 inventointi

Huomiot: **Stenberg 2014:** Rajakivi sijaitsee noin 30 m Lahdentie pohjoispuolella, Lahdentien pohjoispuolisen metsätien eteläpuolella, sen pohjoiseen kaartuvan mutkan kohdalla. Rajamerin ja-lusta on suorakaiteen muotoinen latomus, jonka koko on 130 x 200 cm. Merkin on keskellä pystykivi. Latomuksen kokonaiskorkeus on korkeimmillaan noin 130 cm. Vanhoilla kartoilla (1842, 1875, 1965, 1980, 1987) ei alueelle ole merkitty rajoja. Rajamerkki on siis käytöstä poistunut. Sen iästä ei ole varmaa tietoa.

Tiainen 2015: Ei uusia havaintoja.





Rajamerkki punaisella pallolla.



Saunakangas 3 rajamerkki. Länteen.

### Muita havaintoja

### 9 IITTI TILLOLAN TAISTELUPAIKKA

Mjtunnus: 1000012842  
 Rauh.lk: Ei ole muinaisjäännös – ei ole paikannettu  
 Ajoitus: historiallinen  
 Laji: tapahtumapaikat: taistelupaikat

Koordin: N: 6748 717 E: 473 308 Muistomerkin sijaintipaikka  
P: 6751 549 I: 3473 467 Itse taistelupaikkaa ei ole paikannettu

Tutkijat: Lagerstedt J. 2008 inventointi, Tiainen 2015 inventointi

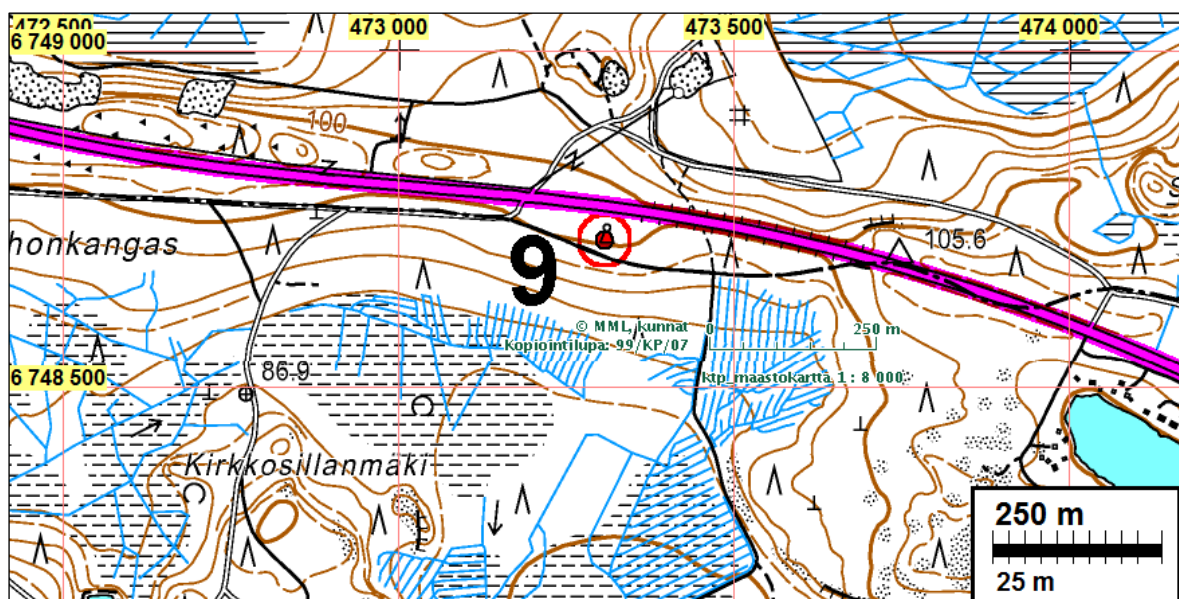
Huomiot: Muinaisjäännösrekisteri: Kustaan sodan aikana (1788-1790) käytiin 19.-20.5.1790 Tillolan ja Keltin alueella taistelu Ruotsin ja Venäjän armeijoiden välillä. Taistelu tunnetaan nimellä Tillolan taistelu. Taistelun paikasta ei ole tarkkaa tietoa eikä maastoa tutkittu vuoden 2008 inventoinnissa. Kohteen koordinaattien kohdalla sijaitsee taistelun muistomerkki.

Tiainen 2015: Tillolan taistelupaikan muistomerkki sijaitsee valtatie 12:sta ja sen eteläpuolella kulkevan Niinimäentien välisellä kapealla mäntykangaskaistaleella. Muistomerkin lähimaastoa tarkastettiin laajalti eikä paikalla havaittu mitään taisteluun viittaavaa.

Valtatie 12 reuna on noin 25 metriä muistomerkestä pohjoiseen.



Tillolan taistelupaikan muistomerkki vt 12 eteläpuolella. Pohjoiseen.



Tillolan taistelupaikan muistomerkki on merkitty karttaan punaisella pallolla.

**10 IITTI SIPERIANMÄKI**

Mjtunnus:

Rauh.lk: ei suojeltava kohde

Ajoitus: historiallinen

Laji: asuinpaikka: talonpaikka

Koordin: N: 6753 325 E: 457 401  
P: 6756 159 I: 3457 554

Tutkijat: Tiainen 2015 inventointi

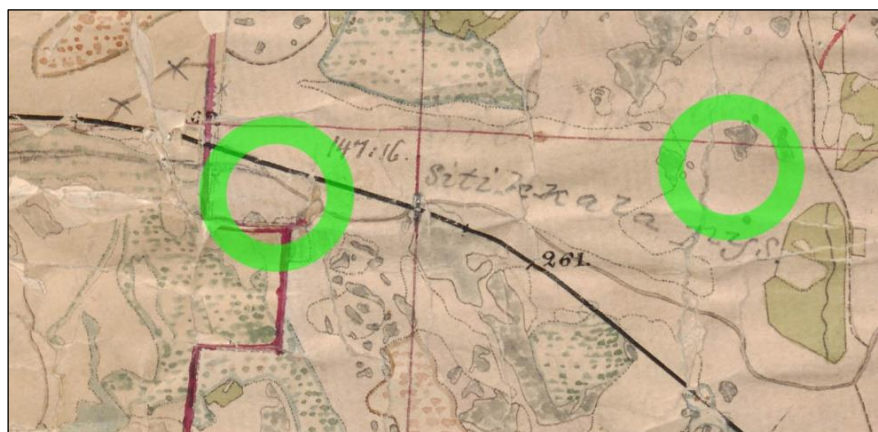
Huomiot: Tiainen 2015: Siperianmäen eteläpuolella, junaradan lounais- ja vt 12 eteläpuolella havaittiin kaksi rakennuksen perustusta sekä rinteeseen juureen tehty kellari. Rakennuksen perustukset ovat tehty suurimmaksi osaksi betonista. Rakenteiden välimaastossa on metalli- ja lasiromua.

Pitäjänskartoissa kohdalla ei näy rakennuksia. Vuoden 1964 peruskartalla kartalla näkyy päärakennus sekä kaksi talousrakennusta. Peruskartalla vuodelta 1978 rakennuksia ei enää ole merkattu. Valtatie 12:sta parannus- ja levennystyöt ovat peittäneet osan asuintontin pihapiirin pohjoisosasta.

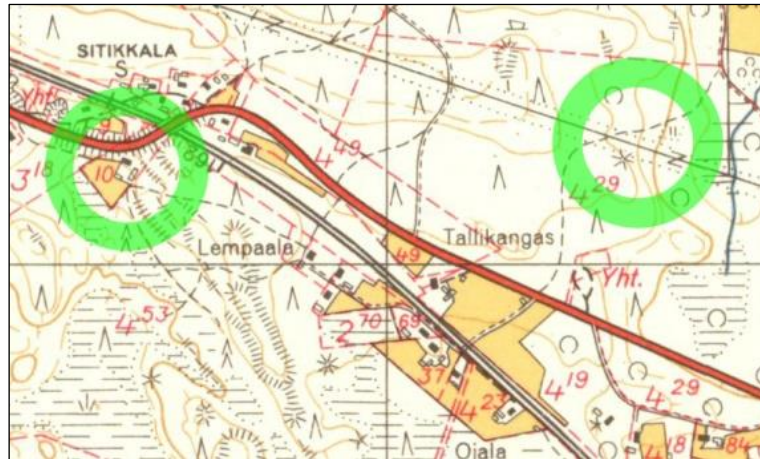
Yksittäistalo on rakennettu sijoilleen todennäköisesti 1900-luvun alkupuolella ja autoitunut 1960–70-lukujen taitteessa. Talonpaikka ei ole suojeltava kohde.



Siperianmäen yksittäistalon perustus junaradan lounaispuolella. Itään.



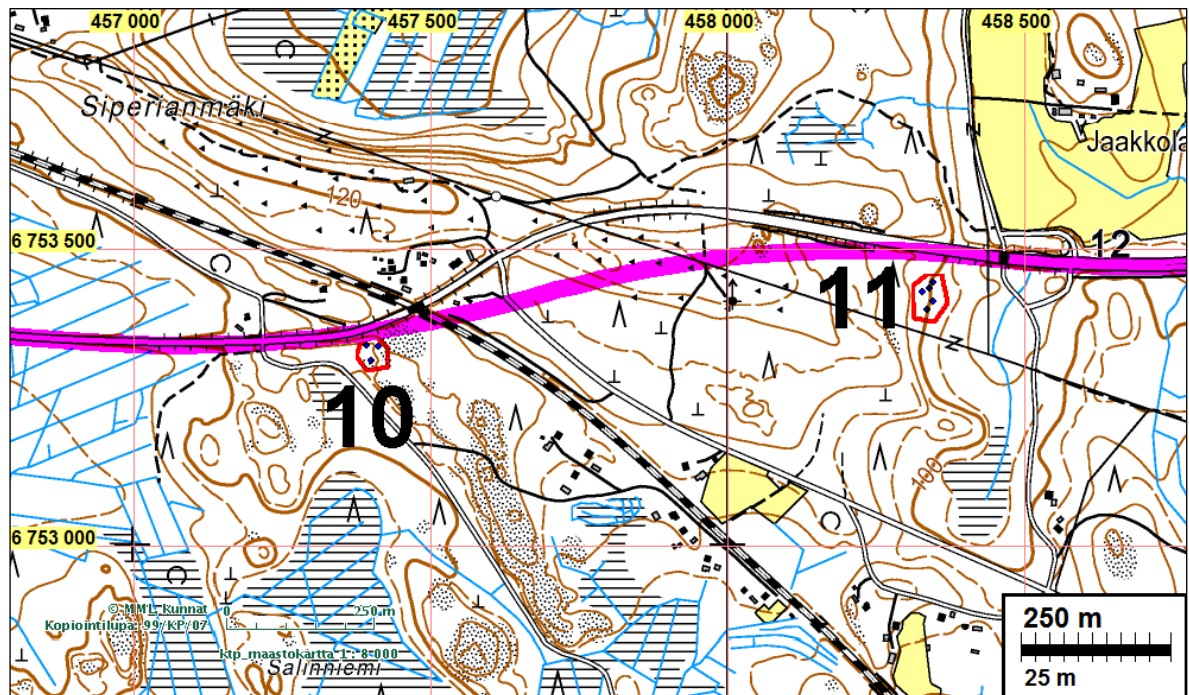
Kohteet 10 Siperianmäki (vasen) ja 11 Halkikorvenmäki ympyröity 1840-luvun pitäjänkartalla.



Kohteet 10 Siperianmäki (vasen) ja 11 Halkikorvenmäki ympyröity vuoden 1964 peruskartalla. Siperianmäen rakennukset ovat merkittynä kartalle ja Halkikorvenmäen läpi johtaa polku.



Kohteet 10 Siperianmäki (vasen) ja 11 Halkikorvenmäki ympyröity vuoden 1984. peruskartalla. Siperianmäen on autoioitunut asutuksesta ja Halkikorvenmäen läpi johtaa edelleen polku.



Kohteet 10 Siperianmäki ja 11 Halkikorvenmäki on rajattu karttaan punaisella viivalla. Viivojen sisällä olevat siniset pisteet kuvaavat alueella havaittu rakenteita ja kuoppia.

## 11 IITTI HALKIKORVENMÄKI

Mjtnnus:

Rauh.lk: ei suojeltava kohde

Ajoitus: historiallinen

Laji: asuinpaikka: talonpaikka

Koordin: N: 6753 419 E: 458 337  
P: 6756 253 I: 3458 490

Tutkijat: Tiainen 2015 inventointi

Huomiot: Tiainen 2015: Halkikorvenmäen kaakkoislaidalla, valtatie 12:n eteläpuolella sijaitsee pienialainen, ilmeisesti yksittäisen talon, autioitunut pihapiiri. Paikalla havaittiin osin lohkokivinen, osin maaperustainen rakennuksen perustus (3 x 5 m). Rakennuksen länsiseinää vasten on pienen romahtaneen liedon rauniot. Tästä noin 15 m lounaaseen on toisen rakennuksen lohkokivistä tehty perustus (3 x 4 m). Rakennuksen perustusten pohjoispuolella on kolme kuoppaa. Suurimman kuopan halkaisija on alle kaksi metriä, syvyys alle metri. Kuopat voivat olla nauuris/kellarikuoppia tai maanoton yhteydessä syntyneitä. Kuoppien ja rakennusten perustusten välissä ja itäpuolella on tasaista aluetta, joka on soveltunut pelloksi tai niityksi.

Rakennusten perustusten liepeillä maassa oli osin maatonut sinkkiämpäri sekä muutamia muita metallirojun paloja. 1800-luvun puolivälin pitäjänkartassa paikalla ei näy mitään, eikä paikalle vie polkua tai tietä. Vuosien 1964 ja 1978 peruskartoissa kohdalla ei näy rakennuksia tai peltoa, mutta alueen läpi kulkeva on merkattu polku.

Halkikorvenmäen talonpaikan vähäisen maanmuokkauksen, paikalta löytyneiden esineiden ja vanhojen karttojen perusteella kohde ajoittuu 1900-luvun alkupuoliselle, mahdollisesti myös 1800-luvun lopulle. Kohdetta ei tule pitää kiinteänä muinaisjäännöksenä.



Halkikorvenmäen yksittäistalon pieni kivijalka. Lapio kivijalan keskellä. Koilliseen.

Kartta edellisellä sivulla.

## Liite, tarkastetut alueet

Koko tutkimusalue tutkittiin ja arvioitiin kokonaisuudessaan eri menetelmin. Tarkemmin maastossa tarkastettiin kartalla sinisellä korostuksella esitettyjä alueita.

