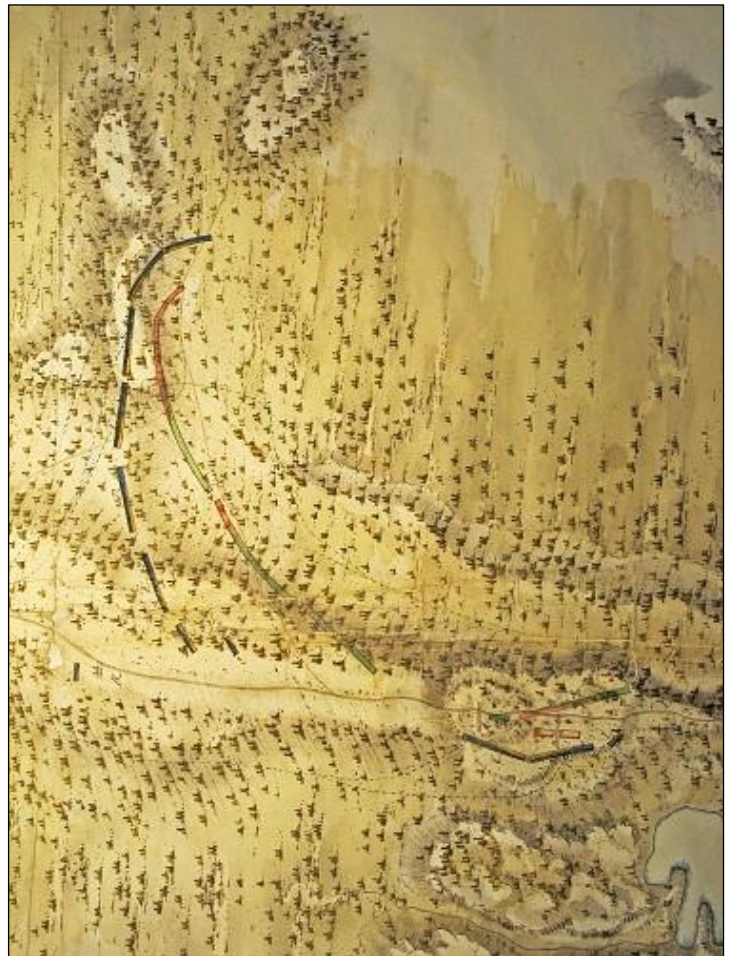
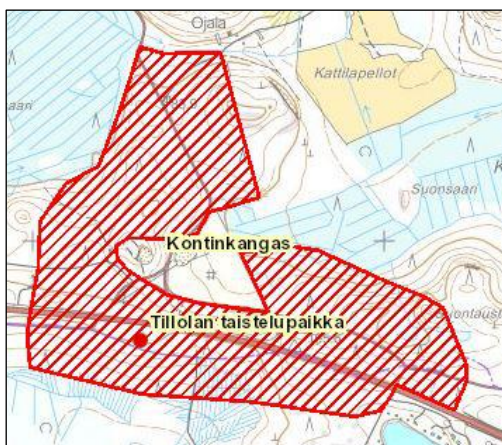


Lisäys vuoden 2015 NASTOLA – IITTI Uusikylä – Tillola Vt. 12 uuden linjauksen muinaisjäännösinventointiin (Mikroliitti Oy, Teemu Tiainen).

Museoviraston ylläpitämään muinaisjäännösrekisteriin on lisätty 27.8.2015 Tillolan taistelupaikan uusi muinaisjäännösrajaus (inventointiraportin kohde 9 Tillolan taistelupaikka). Kyseistä rajausta ei muinaisjäännösrekisterissä ollut kesäkuussa 2015, jolloin uuden tielinjauksen muinaisjäännösinventoinnin maastotyöt tehtiin. Sen jälkeen on tullut tietoon Ruotsin sota-arkistossa säilytettävä kartta, johon Museoviraston uusi muinaisjäännöstieto perustuu.

***Oikea:** Ruotsin sota-arkistossa oleva kartta, jossa kuvataan Tillolan taistelupaikalla olleita Venäjän ja Ruotsin joukkoja*

***Alla:** Museoviraston ylläpitämässä muinaisjäännösrekisterissä oleva Tillolan taistelupaikan muinaisjäännösrajaus joka lisätty 27.8.2015.*

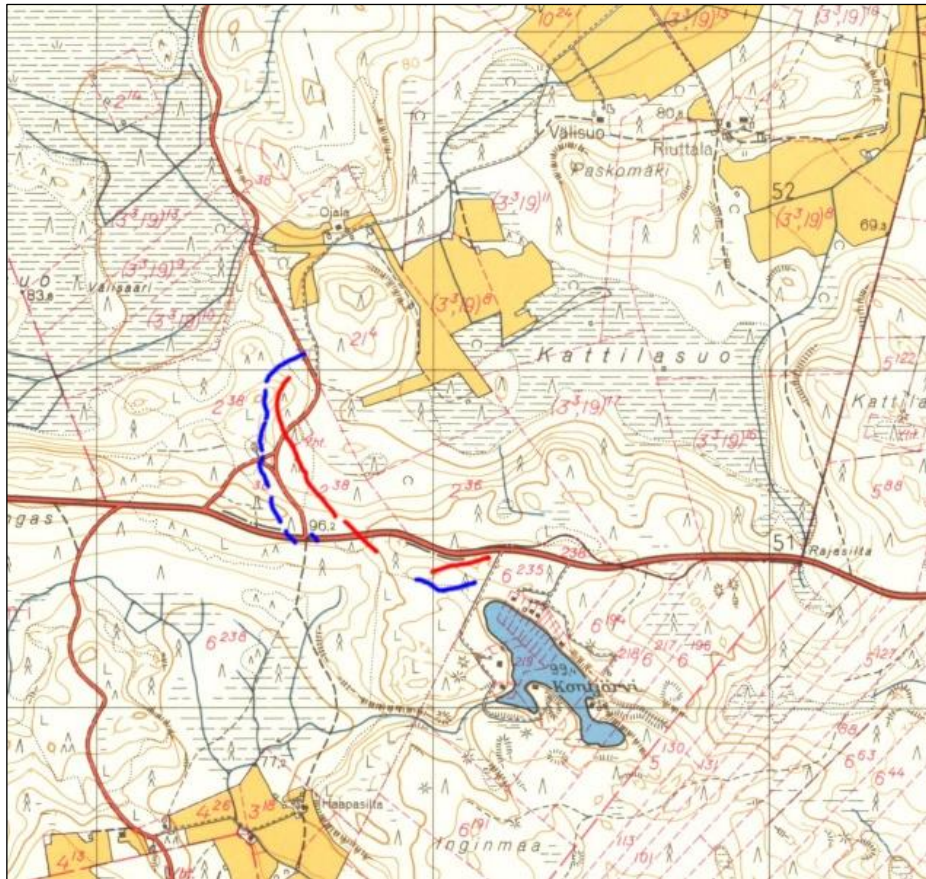


Tillolan taistelupaikasta on laadittu kartta, jota säilytetään Tukholmassa Ruotsin sota-arkistossa. Kartan tekovuotta ei ole tiedossa mutta se on ilmeisesti laadittu melko pian taistelun jälkeen 1790-luvulla.

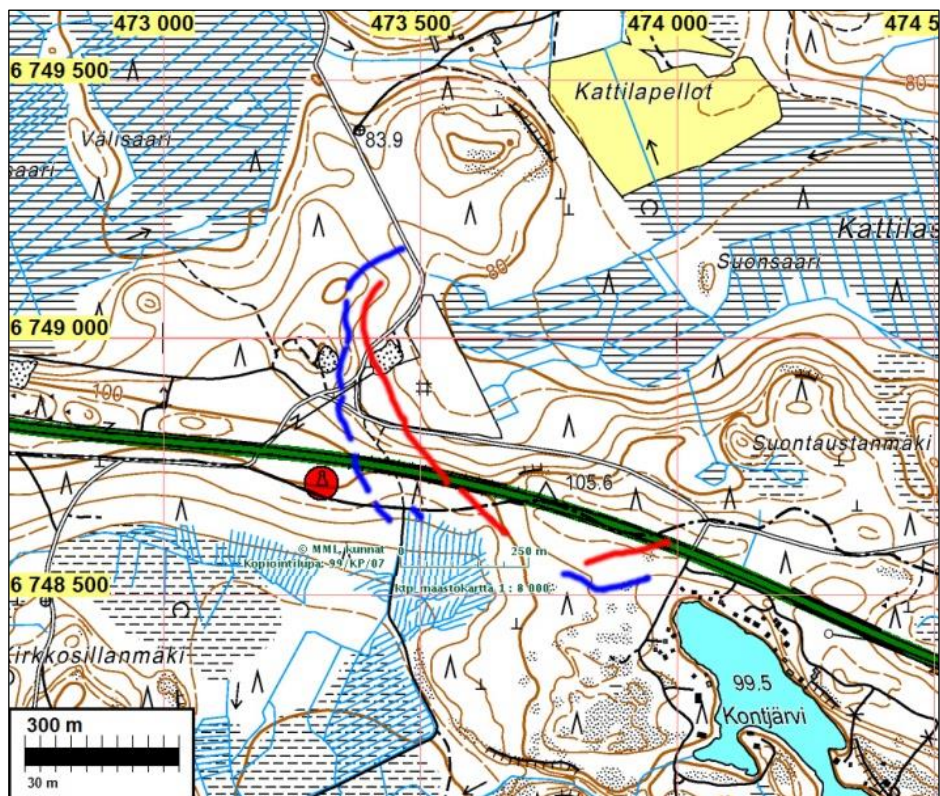
Tässä lisäyksessä on käytetty kyseisen kartan otetta, joka löytyy osoitteesta

<http://finnicakymenlaakso.fi/teemat/storia/fi/tillolan-taistelu/>

Pyrimme sijoittamaan siinä esitetyn tilanteen nykyiselle kartalle. Taistelupaikan karttakuva on varsin ylimalkainen ja tiukasti rajattu. Kartalta asemoitujen rintamalinjojen tarkkuudeksi arvioimme karkeasti noin 60 m luokkaa olevaksi. Asemoinnin tulos on esitetty seuraavalla sivulla.



Vasen: Ruotsin sota-arkiston kartan mukaan asemoidut Venäjän (punaiset viivat) ja Ruotsin (siniset viivat) joukot vuoden 1964 peruskartan (3113 05) päälle jossa tielinja vaikuttaa olevan sama kuin taistelun 1700-luvun kartassa ja myös ns. Kuninkaankartaston 1796-1804 kartassa.



Oikea: sama Venäjän ja Ruotsin joukkojen asemointi nykykartan päällä. Punaisella pallolla on merkitty taistelupaikan muistomerkki ja vihreä viiva Vt.12:n parannuksen suunniteltua linjausta, joka noudattaa kyseisellä kohdalla nykyistä valtatieta.

Kustaan sotaan kuuluva Tillolan taistelu on käyty 19.-20.5.1790. Taistelu on ollut kahden liikkeellä olleen joukko-osaston kohtaaminen, yllättävä kohtaamistaistelu. Se päättyi ruotsalaisten voittoon ja venäläisten perääntymiseen. Taisteluun ei oletettavasti liity puolustusvarustuksia tms. rakenteita sen luontees- ta johtuen. Inventoinneissa ei alueella ole mitään varustukseksi tulkittavia rakenteita havaittu eikä niitä ole mainittu muissakaan taisteluun liittyvissä kuvauksissa. On myös oletettavaa, että äkillinen ja raju taistelu on käyty suurimmaksi osaksi kylmin ase- in jolloin (ainakin keskitetty) ampuminen on jäänyt koh- tausvaiheessa ehkä muutamiin laukauksiin ja takaa-ajo ja tuhoamisvaiheessa satunnaisiin.

Ohessa linkki Uuden Suomettaren artikkeliin aiheesta vuodelta 1862:

<http://suometar.puheenvuoro.uusisuomi.fi/99793-suometar-1862-04-25-tillolan-taistelu>

Artikkelissa mainitaan alueella näkyvän luuta ja kalloja, jotka olisivat säilyneet vielä nähtäväksi koska alu- etta on taistelun jälkeen kaskettu minkä takia luut paremmin säilyvät.

Tillolan taistelupaikkaan liittyy myös Museoviraston tieto paikalla sijainneesta joukkohaudasta:

”Kontinkankaalla Lahdentien ja Tillolan taistelun muistomerkin pohjoispuolella on sijainnut ilmeisesti taistelussa kuolleiden sotilaiden hautapaikka. Mäenrinteestä on löydetty luuta ja esineitä paikallistietä tehtäessä. Suojeluskuntalaiset olivat kaivaneet loput luista ylös 1930-luvulla ...”

Taistelupaikkojen muinaisjäännösstatus on Museoviraston julkaiseman *Historiallisen ajan kiinteät muinaisjäännökset* – oppaan mukaan jossain määrin abstrakti. Taistelupaikat voivat kattaa laajoja alueita, mutta niillä ei välttämättä ole juurikaan säilynyt esineitä tai rakenteita – varsinkaan Tillolan taistelupaikan tapauksessa, koska kyseessä on ollut liikkeellä olleiden joukkojen lyhytaikainen, joskin kuvausten perusteella raju taistelu. Tämänkaltaisen taistelupaikan rajojen määrittäminen on myös vaikeaa ja ehkä mahdotontakin – mikä katsotaan taisteluksi ja miten taistelu määritellään (yksittäisten ryhmien ja sotilaiden takaa-ajo ja kahakointi, vaiko keskitettyjen, järjestäytyneiden joukko-osastojen välinen taistelu)?

Vanha taistelua kuvaava kartta on ilmeisesti piirretty kohtaamisvaiheesta, taistelun alkutilanteesta. Se on kuvausten mukaan ratkennut (suhteellisen?) nopeasti ja Venäjän joukot on lyöty hajalle ja takaa-ajo sekä tuhoamisvaihe on siitä saattanut levitä pitkällekin matkalle kohtaamispaikasta itään, silloisen tielin- jan varsille, tasaiselle kankaalle, Salpauselän harjanteen lakialueella (tuskin jyrkille rinteille)

Tillolasta on periaatteessa mahdollista löytää taisteluun liittyviä yksittäisiä esineitä kuten musketinkuu- lia jai vaatetukseen liittyviä osia. Alueelta voisi löytyä myös hautauksia – kalmot on kuulemma haudattu taistelun jälkeen – ja hajallaan yksittäisiä luurangon osia. Aluetta on kuitenkin monin tavoin käsitelty taistelun jälkeen (mm kaskettu) ja kalmojen kohtalostakin on vaihtelevaa tietoa, niitä on haudattu taistelun jälkeen (mataliin hautoihin ja eläimet luuta levitelleet) ja uudestaan ehkä myöhemmin. Luilla voisi olla tutkimusarvoa, esineillä tuskin. Taistelupaikan ja –kulun maantieteellinen rekonstruoiminen voisi ehkä periaatteessa olla mahdollista alueen systemaattisella metallinilmaisinaravoinnilla, mutta se vaati tutkimusryhmän viikkojen työn uhalli että tulos jää laihaksi ja tulkinnan varaiseksi. Esitämme ala ehdotuksen taistelupaikan rajauksesta taistelun karttaan ja kuvaukseen sekä topografiaan perustuen – alue jolla periaatteessa voisi sijaita maaperässä taisteluun liittyvää jäämistöä.

Kesäkuussa 2015 tehdyssä muinaisjäännösinventoinnissa Tillolan taistelupaikan alueella (tehdyn rapor- tin kohde numero 9) tehdyssä tiealueen lähistön silmänvaraisessa tarkastelussa ei havaittu merkkejä paikalla tapahtuneesta yhteenotosta. Valtatie 12:sta uusi linjaus noudattaa Tillolan taistelupaikan muis- tomerkin kohdalla ja sen läheisyydessä olemassa olevaa tielinjausta. Paikalla mahdollisesti suoritettava tienparannus tuskin voi vaarantaa sinällään epämääräisen Tillolan taistelupaikan säilymistä tai ymmär- rettävyyttä muinaisjäännöksenä.

1.9.2015

Teemu Tiainen ja Timo Jussila

Ehdotus taistelupaikan rajaukseksi

