

Oulu (Yli-li) Isokangas-Martimo voimajohtolinja-alueen muinaisjäännösinventointi 2015



**Timo Jussila
Teemu Tiainen**



Tilaja: Metsähallitus/Laatumaa

Sisältö

Perustiedot	2
Inventointi	4
Yleiskartat	3
Muinaisjäännökset	5
1 OULU MARTIMONSUO N	5
2 OULU MARTIMONSUO	9

Kansikuva: Voimajohtolinjan käytävää jonka rinnalle uusi voimajohto rakennetaan.

Perustiedot

Alue: Oulun pohjoisosassa, entisessä Yli-iin kunnassa, lijoen eteläpuolella, Isokankaan uuden sähköaseman ja Martimon välille suunnitellun 110 kV voimajohtolinjan alue, nykyisen voimajohtolinjakäytävän ympärillä (n.+ -500 m).

Tarkoitus: Selvittää onko uuden voimajohtolinjan suunnittelualueella kiinteitä muinaisjäännöksiä.

Työaika: Maastotyö: 15.5.2014

Kustantaja: Metsähallitus/Laatumaa.

Tekijä: Mikroliitti Oy, Timo Jussila ja Teemu Tiainen

Aiemmat tutkimukset: Jussila ja Sepänmaa inventointi v. 2014 Isokankaan sähköaseman alueella. Kaarlo Katiskoski tarkastus 2014 (Martimonsuo). Linjan eteläpuolen muinaisjäännösalueilla tarkastuksia v. 2014 (Katiskoski) ja inventointi v. 1998 (Sarkkinen), sekä v. 1995 Okkonen.

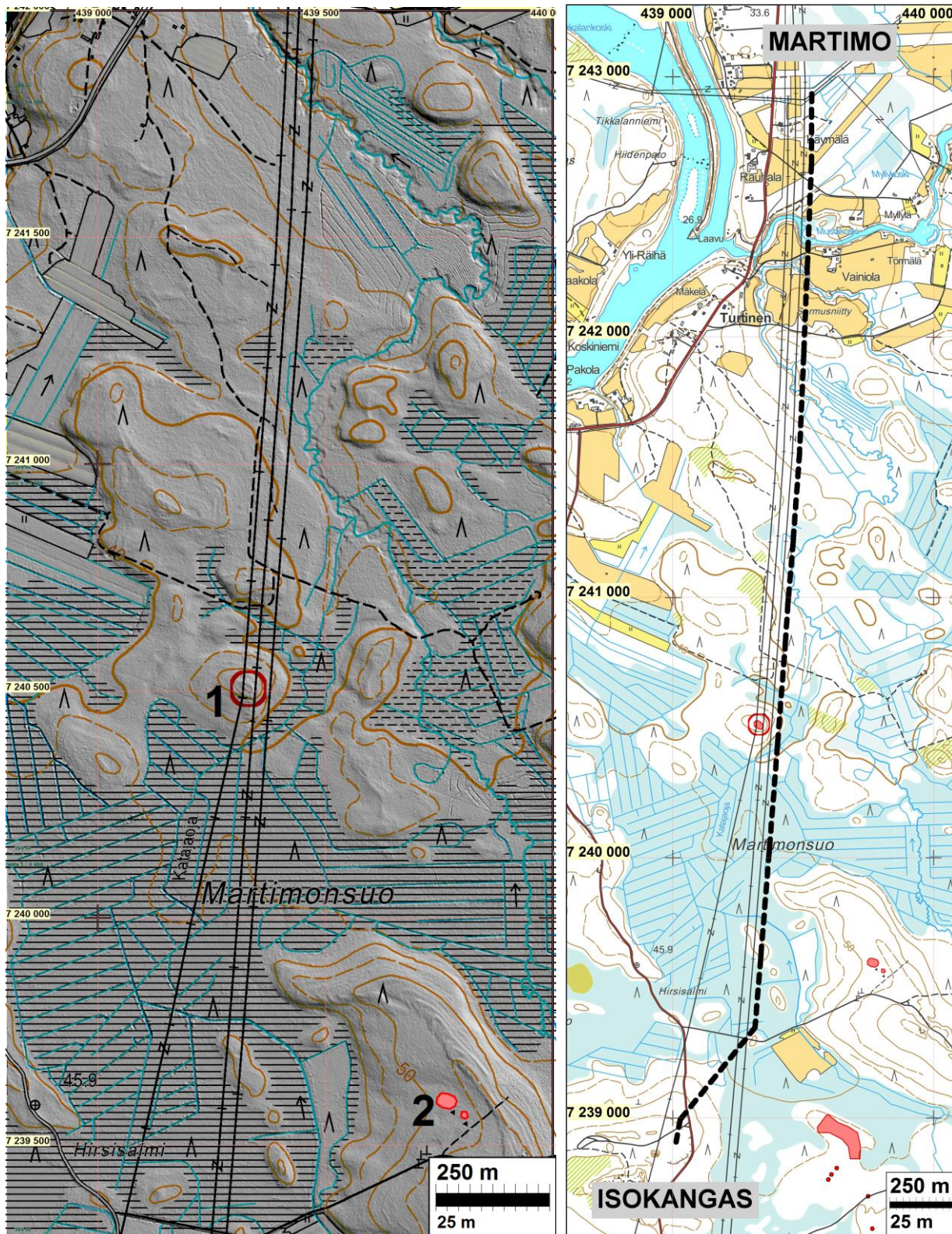
Tulokset: Isokankaan - Martimon välillä, nykyisen voimajohtolinjan ympäristössä n. 500 m säteellä tunnetaan sen eteläpäästä ennestään yksi kivikautinen asuinpaikka (Martimonsuo) n. 400 m nykyisestä johtokäytävästä itään. Sen eteläpuolisella alueella on useita tunnettuja muinaisjäännöksiä. Nykyisen johtokäytävän alla, Martimonsuon pohjoispuolella havaittiin mäen laella maarakenne joka alustavasti katsottiin muinaisjäännökseksi (Martimonsuo N). Sen funktio ja ajoitus jäi epäselväksi. Muualla ei havaittu muinaisjäännöksiä.



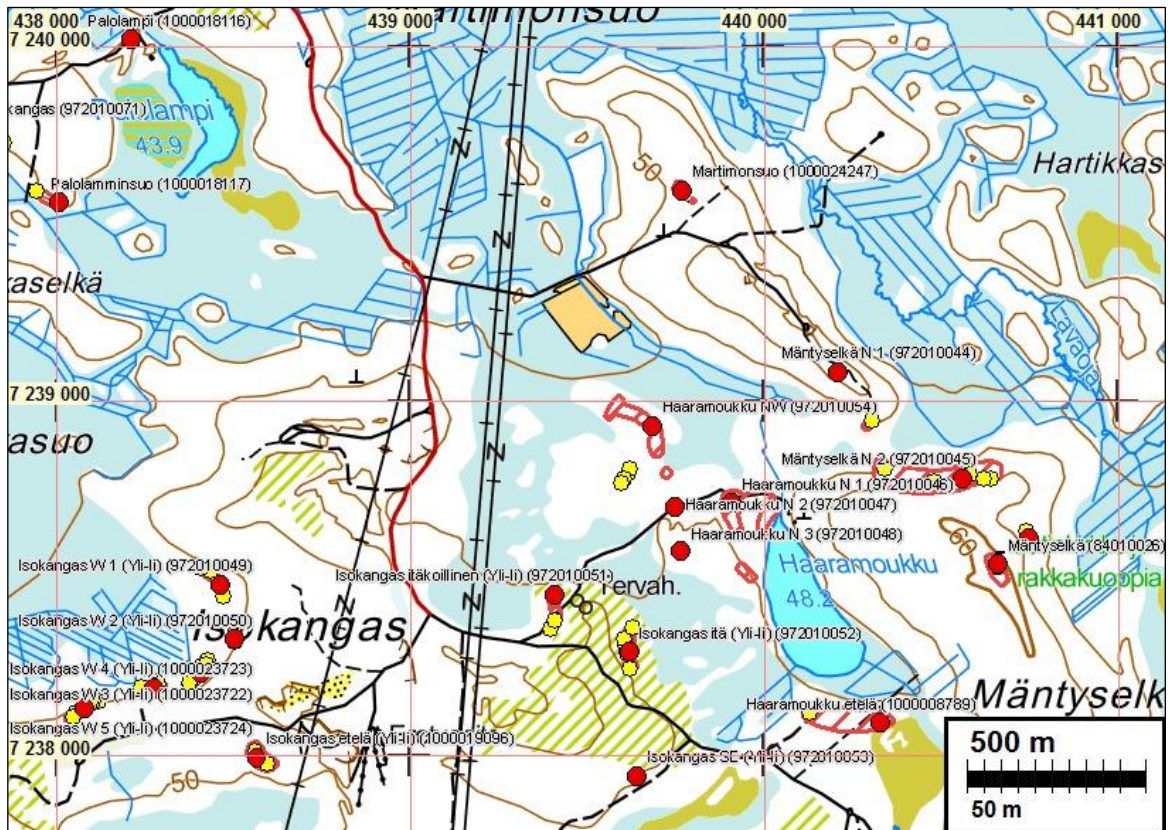
Tutkittu alue vihreän suorakaiteen sisällä. Vas. reunassa lin keskusta.

Selityksiä: Koordinaatit, kartat ja ilmakuvaotteet ovat ETRS-TM35FIN koordinaatistossa. Kohdekuvauksissa on myös YKJ-koordinaatit (PI). Kartta ja ilmakuvapohjat Maanmittauslaitoksen maastotietokannasta keväällä v. 2014 ellei toisin mainittu. Valokuvia ei ole talletettu mihinkään viralliseen arkistoon eikä niillä ole mitään kokoelmatunnusta. Valokuvat digitaalisia. Valokuvat ovat Mikroliitti Oy:n serverillä.

Yleiskartat



Vasemmalla maastomallikartta tarkemmin tutkitusta metsäalueesta. Oikealla koko linja. Muinaisjännökset on merkitty punaisella (ja raportin kohdenumerolla). Linjan eteläpäässä Isokankaan itäpuolella olevat muinaisjännökset katsottiin työn kannalta epärelevantteiksi eikä niitä tässä raportoida.



Isokankaan alueen muinaisjäännökset. Näistä vain Martimonsuo on mukana tässä raportissa.

Inventointi

Uuden 110 kV voimajohtolinjan taustalla on Pudasjärven Tolpanvaaraan tulossa oleva tuulipuisto, joka liitetään kantaverkkoon PVO-Alueverkot Oy:n voimajohtolla Isokankaan sähköasemalla. Nykyinen Leväsuolta Martimoon tuleva johto ei kykene siirtämään lisääntyvää tuotantokapasiteettia, minkä takia on syytä rakentaa n. 4 km pitkä uusi voimajohto välille Isokangas – Martimo. Uusi voimajohto pyritään rakentamaan nykyisen 400 kV johtokäytävän rinnalle, jolloin nykyinen käytävä levenisi n. 30 m. Tuulipuistohankkeen takana oleva Metsähallitus/Laatumaa tilasi voimajohtolinjan alueen muinaisjäännösinventoinnin Mikroliitti Oy:ltä hankkeen suunnittelijakonsultin TLT Engineering Oy:n välityksellä. Koska uuden voimajohtolinjan tarkka sijoittuminen on vielä epäselvä, pyysi tilaaja ulottamaan inventoinnin n. 500 m etäisyydelle nykyisestä voimajohtokäytävästä.

Inventoinnin maastotyö tehtiin yhden pitkäksi venyneen päivän aikana toukokuussa v. 2015, työn kannalta erinomaisissa olosuhteissa. Linjan eteläpään alueella on inventoitu viimeksi muinaisjäännöksiä Martimon sähköaseman inventoinnissa v 2014 (Mikroliitti Oy, Jussila ja Sepänmaa). Samoin linjan eteläpään liepeillä on suorittanut maastotarkastuksia Kaarlo Katiskoski v. 20134 (Museovirasto), jolloin hän havaitsi Martimonsuon kivikautisen asuinpaikan linjan eteläpäästä n. 400 m itään. Alueella, oletettavasti kuitenkin vain linjan eteläpuolisissa maastoissa, ovat muinaisjäännöksiä inventoineet Jari Okkonen v. 1995 ja Mika Sarkkinen v. 1998.

Heti nyt tutkitun alueen eteläpuolelta tunnetaan useita muinaisjäännöksiä, kivikautisia asuinpaikkoja ja yksi jätinkirkko. Uuden voimajohtolinjan alue sijoittuu 30-45 m korkeustasolle, pääosin 40-35 m tasoille. Alavimmat maat ovat linjan pohjoispäässä Martimossa, lijoen laitamilla. Alueen pohjoisosassa on pienipiirteistä ja alavaa, pääosin liki tasaista peltoa. Peltoalueita ei kovin tarkasti tutkittu, koska pellot olivat pääosin nurmella ja maasto sen kaltaista, josta tuskin mitään

olisi löydettävissä. Turtisista etelään alue on metsää ja kohoaa loivasti 40 m tasolle ja korkein huippu Martimonsuon pohjoispuolella on hieman yli 45 m tasolla. Isokankaan sähköaseman tienoilla maasto kohoaa yli 50 m tasolle. Lähialueen ennestään tunnetut muinaisjäännökset sijoittuvat 50-60 m korkeustasojen välille. Muinainen Itämeri oli em. tasoilla kivikauden lopulla. Uuden linjan alueen korkeustasot vastaavat pronssikauden rantatasoja.

Inventoinnin valmisteluvaiheessa laadittiin Maanmittauslaitoksen laserkeilausaineistosta maastomalli, josta pyrittiin ennakkoon paikantamaan arkeologisesti mielenkiintoisia maastoja ja maarakenteita. Maastomallista erottuu yleensä hyvin terva- ja hiilihaudat ja joskus myös kivikautiset asumuspainanteetkin kohtalaisesti. Sellaisia ei alueella havaittu olevan. Maastomallista havaittiin yksi mielenkiintoinen maarakenne, raportin kohde nro 1. Kuivan maan maastot katsottiin melko kattavasti nykyisestä linjasta n. 500 m etäisyydelle, joskin tasaiset maat jäivät vähemmälle huomiolle. Pohjoisosassa jäi pari kumpareta linjan itäpuolella maastossa tarkemmin katsomatta, koska päivä loppui kesken ja näiden parin suppean maastonkohdan takia ei paikalle enää haluttu uudestaan matkan takaa tulla. Lähimaastossa tehtyjen havaintojen ja laserkeilausaineiston perusteella näillä n. 35 m tasolle nousevilla kumpareilla tuskin on mitään arkeologisesti mielenkiintoista.

Alueen maaperä on yleisesti varsin kivikkoista ja karkeasoraista. Tasaiset maat ovat märkää metsää. Vähäkivisempiä hiekkamaita havaittiin siellä täällä, usein hieman jyrkempien rinteiden ja kumpareiden reunamilla, paikoilla jotka voisivat olla sopivia pyyntikulttuurin – tässä tapauksessa pronssikauden - asuinpaikoille. Niillä tehtiin paikoin varsin runsastakin koekuopitusta. Monin paikoin maastossa oli laikutettuja alueita ja polkuja sekä koneuria, joista pintamaaperää saattoi hyvin tarkastella. Missään alueella ei havaittu mitään esihistoriaan viittaavaa eikä muinaisjäännökseksi luokiteltavissa olevia historiallisen ajan jäänteitä. Suoalueita ei katsottu lainkaan.

Voimajohtolinjan alla havaittiin maarakenne joka alustavasti luokiteltiin muinaisjäännökseksi (kohde 1). Nykyisen voimajohtolinjan itäpuolella on ennestään tunnettu kivikautinen asuinpaikka n. 400 m etäisyydellä siitä (kohde 2). Linjan eteläpään ympäristössä on lukuisia muinaisjäännöksiä, mutta ne ovat jo etäämpänä suunnitellusta linjasta.

24.5.2015

Timo Jussila

Muinaisjäännökset

1 OULU MARTIMONSUO N

Mjtunnus:

Ajoitus: ajoittamaton

Laji: tunnistamaton maarakenne

Koordin: N: 7240 509 E: 439 329 Z: 46

P: 7243 539 I: 3439 477

Tutkijat: Jussila & Tiainen 2015 inventointi

Sijainti: Yli-lin kirkosta noin 12 km etelälounaaseen

Huomiot: Mäenkumpareen laella, voimajohtolinjan alla on maarakenne. Laella on matalat vallit jonka keskellä tasainen ja lähes kivetön alue. Rakenne on kooltaan 29 m

(NW-SE) x 14 m. Luoteispäässä rakenne kapenee 12 m leveäksi. Mitat ovat vallien ulkoreunoilta. Vallien leveys on n 2- 2,5 m, luoteispäässä valli sekä mataloituu että kapenee ja rakenteen luoteisreunan valli on tuskin havaittava. Vallin korkeus on kaakkoispäässä n 50 cm ja se mataloituu luoteeseen. Valli on säännöllisen muotoinen, kupera. Kaakkoispäässä valli on matalan rinteiden reunalla ja siten ulkoreunaltaan korkeampi. Muualla valli on tasaisella laella ja sen ulkopuolen reunalla maanpinta vaikuttaisi olevan samalla tasolla kuin vallin sisällä (46 m tasolla).

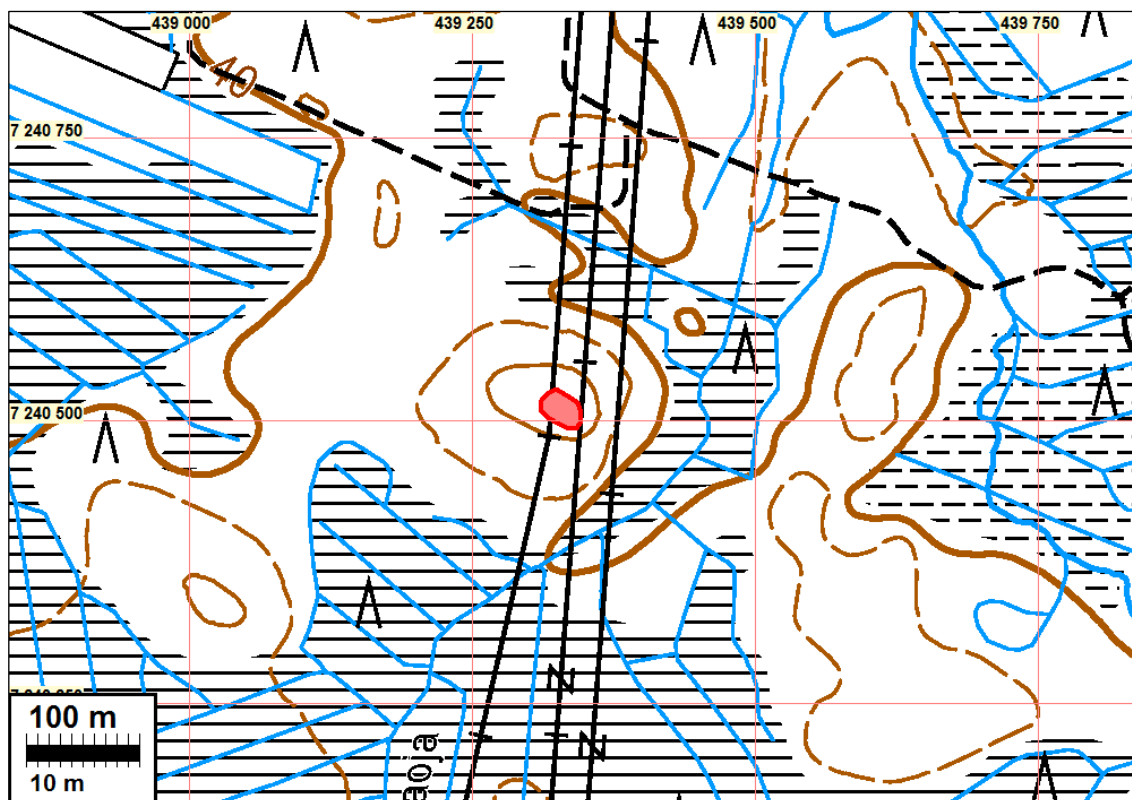
Rakenteen sisäpuolen tanner on tasainen. Maaperä paikalla on sorainen hiekka, maaperä on tiukkaa. Vallin sisälle tehdyissä koekuopissa havaittiin kaikkialla n. 4-5 cm paksu podsol (maannoksen harmaa mineraalimaan A-kerros). Valliin tehdyissä muutamissa koekuopissa oli saman paksuinen podsol. Vallin ulkopuolella, lähialueella podsol oli yleensä selvästi paksumpi, karkeasti n. 7-12 cm. Rakenne kattaa lähes koko lakialueen itäosan (laki on noin 40 x 30 m) joka laskee loivemmin luoteeseen. Muihinkin suuntiin lasku on melko loivaa ja eri suunnissa on matalia, portaittaisia muinaisrantatörmäitä, rakenteen luoteispuolella matalia rantavalleja törmien äärellä. Maarakenteen kaakkoispään eteläpuolella, rakenteen ulkopuolella on tiheä ja yhtenäinen kivikko - nyrkin ja "lapsenpään" kokoisista kivistä, alaltaan n 3 x 2 m. Kivikko on matala vain hiukan maasta nouseva, mutta erottuu ympäristöstään. Kyse voi olla ihmistekoisesta kivistä, mutta varmuudella sitä ei voi ihmistekoisesti sanoa. Kauempana laesta maaperä on kivikkoisempaa kuin laella kaikissa muissa suunnissa paitsi laen itä- ja kaakkoispuolella, missä maaperä on vähäkivistä karkeaa hiekkaa (jossa heti rakenteen alla em. kivilatomus tms.).

Rakenteen sisälle tehtiin runsaasti koekuoppia. Niissä ei havaittu yhtään mitään esihistoriaan tai ihmistoimintaan viittaavaa. Lähistölle - koko mäen itäosan alueelle - tehtiin runsaasti koekuoppia sekä havainnoitiin lukuisia avoimia maastonkohtia missä kunta oli eri syistä kulunut pois. Missään ei maaperässä havaittu mitään esihistoriaan tai nykyistä vanhempaan ihmistoimintaan viittaavaa. Kauempana rakenteesta idässä ja kaakossa on ollut maan ottoa ja maanpintaa on paikoin kuorittu ja alueella on matalia kuoppia, kauempana vanha pieni sorakuoppa.

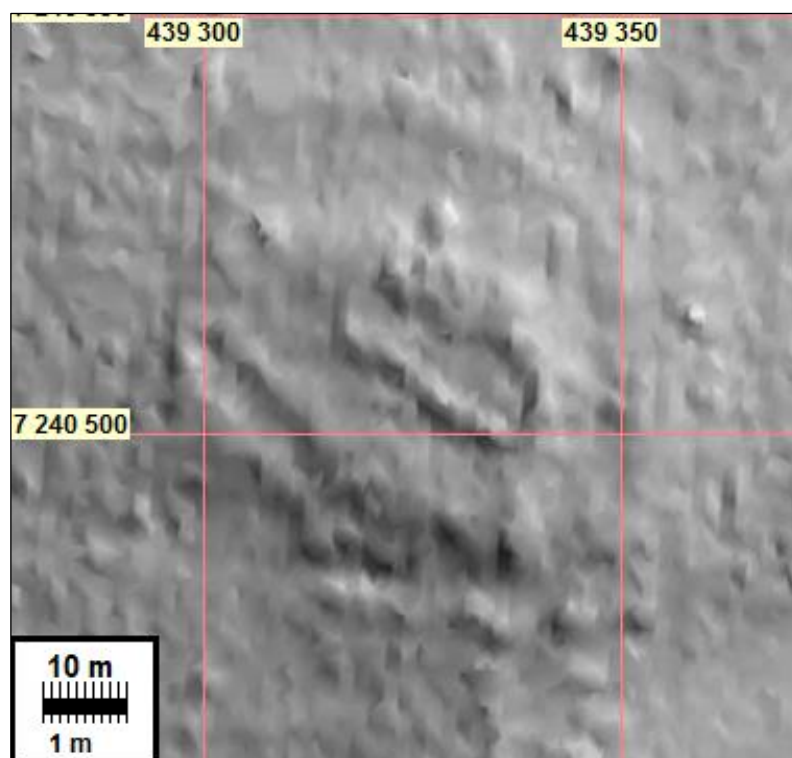
Koska rakenteen valleissa ja sisäpuolella on maannos, ei se voi olla sähkölinjan rakentajien tekemä. Tällaiselle karulle sora- ja hiekkamaalle viisisenttisen podsolin kehittymiseen täytyy kulua satoja vuosia. Podsol rakenteessa oli kuitenkin ympäristöään ohuempi. Silloin voisi ajatella, että joskus "koneellisenä aikana" tai voimajohtolinjojen rakennettaessa on jostain syystä kuorittu (puskettu) maata tasaiseksi 5-7 cm paksuudelta ja maa on kasattu valleiksi tasatun alan ympärille. Mutta koska valleissa on myös maannos, ei tuo skenaario ole toimiva.

Maarakenne jäi arvoitukseksi. Mitään sitä valaisevia muita rakenteita tai löytöjä ei havaittu. Kooltaan ja muodoltaan rakenne muistuttaa jätinkirkkoa, joita tunnetaan lähiseudultakin. Rakenne vaikuttaa säännöllisyytensä ja nelisivuisuutensa takia selvästi ihmistekoiselta. En silti sulkisi täysin pois sitä mahdollisuutta, että se olisi luontainen, muinaisten rantavoimien ja veden virtauksen muovaama.

Rakennetta on syytä pitää muinaisjäännöksenä silläkin uhalla että se saattaa olla luontainen. Rakenteen funktio ja ajoitus sekä sen luontaisuuden vs. ihmistekoisyyden selvittäminen vaatii tarkempia tutkimuksia. Niin tai näin, rakenne on arkeologisena ongelmana mielenkiintoinen.



Martimonsuo N, muinaisjäännos merkitty punaisella.



Suorakaiteen muotoinen maarakenne erottuu laserkeilausaineistosta laaditussa mallinnoksessa hyvin. Keskellä olevan rakenteen lounaispuolella on epäselvä kapeampi rakenteen tapainen, joka ei maastossa juurikaan erotu luontaisista rantavalleista ja törmistä. Sen luoteispää erottuu paremmin maastossakin, epämääräisenä ja matalana kaivannon tapaisena. Siinäkin on maanos. Tätä maastonmuotoa olisin taipuvainen pitämään luontaisena – sen lounaispäässä ”ihmeistekoisuuskaan” ei olisi aivan mahdotonta.



Maarakenteen luoteispäätä koilliseen – rakenne ei kuvasta juuri erotu.



Maarakenteen vallia



Maarakenteen luoteisosaa, koilliseen. Erottuu kuvasta huonosti.



Maarakenteen mäenkumpareen eteläpuolelta pohjoiseen.

2 OULU MARTIMONSUO

Mjtunnus: 1000024247

Rauh.lk: 2

Ajoitus: kivikautinen

Laji: asuinpaikka: asumuspainanteet

Koordin: N: 7239 594 E: 439 773 Z: 51

P: 7242 624 I: 3439 921

Tutkijat: Kaarlo Katiskoski 2014 tarkastus

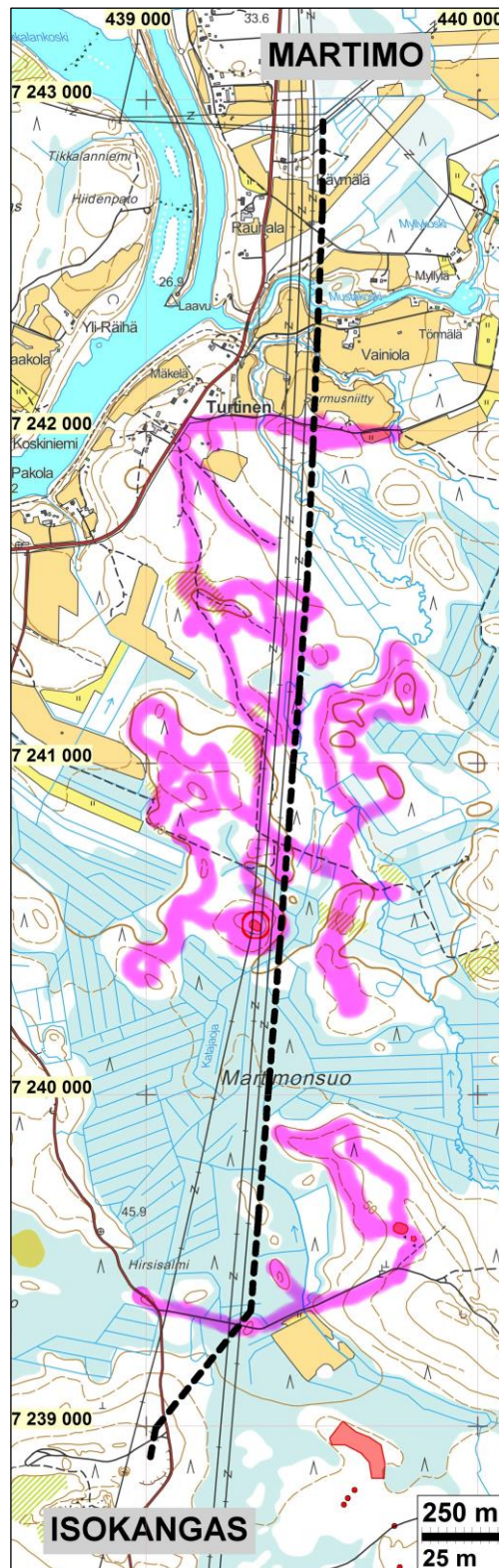
Sijainti: Yli-lin kirkosta noin 12,3 km etelälounaaseen

Huomiot: *Muinaisjäännösrekisteri*: Ainakin kolmen asumuspainanteen muodostama kivikautinen asuinpaikka ent. Yli-iiin kunnan puolella, ent. Haukiputaan kunnan rajasta runsaat 1,2 km luoteeseen, Isokankaan koillispuolella ja Mäntyselän luoteispuolella, Martimonsuon eteläpuoleisella mäenharjanteella. Painanteet ovat harjanteen laen luoteispuolella, loivasti länteen laskevalla, kivisemmästä ympäristöstään hiekkaisuutensa vuoksi erottuvalla rinteellä. Vuoden 2014 tarkastuksessa todettiin 2000-luvun alussa voimakkaasti äestety (auratun) avohakkuualueen tiheähkössä mäntytaimikossa ainakin kolme asumuspainannetta noin 35x 25 m alueella. Vielä paikoin erottuneilla kivennäismaan rikkoutuneilla kohdin todettiin kvartsi-iskoksia sekä palaneita kiviä. Kahden painanteen kooksi arvioitiin 10x5 sekä 6x4 m. Lisäksi todettiin pienempi, noin 2-metrinen kuopparakenne, jollainen usein liittyy asumuspainanteisiin. Erillinen painanne todettiin mainitusta isommasta asumuspainanteesta (kohteen peruspistekoordinaatti) noin 40 m kaakkoon, saman tilan vielä äestämättömän kolmiomaisen metsäkaistaleen koillisreunasta. Tämän muoto on asumuspainannemainen, mutta sen keskellä on kummun alla isompi kivi, eikä painanteen luonne ole selvä. Löytöjä ei havaittu viereisin äestysalueen reunaosassa eikä alueelle tehty koepistoja. Lähiympäristössä (600-2000 m etäisyydellä) on etelän ja lounaan suunnalla useita aiemmin tunnettuja muinaisjäännöskohteita, lähinnä kivikautisia asuinpaikkoja asumuspainanteineen.

Jussila & Tiainen 2014: ei lisähavaintoja. Vahvistamme aiemmat havainnot. Löytöhavaintoja ei nyt tehty. tarkastelimme laajasti lähialuetta havaitsematta muita muinaisjäännöksiä.

Kartta: ks yleiskartta s. 3 ja 4.

Liite: tarkastetut alueet



"Keskimääräinen" esitys mitkä maastot on tarkastettu. Paikoin näkyvyys oli alueella hyvä harvan puuston takia, paikoin erittäin huono – tiheää nuorta metsää tai vesakkoa. Tasaiset maat ja alavammat maat olivat yleensä hyvin märkiä. Suot hyvin vetisiä ja vaikeasti käveltävissä.