

OULU

Alakylän, Tirinkylän, Haipuskylän ja Hanhiperän osayleiskaava-alueen muinaisjäännösinventointi 2015



Timo Sepänmaa
Teemu Tiainen



Tilaja: Oulun kaupunki / Yhdyskunta- ja ympäristöpalvelut

Sisältö

Perustiedot	3
Yleiskartat	4
Vanhoja karttoja	13
Muinaisjäännösluettelo	17
Inventointi	18
Alueen kuvaus.....	18
Tulos	20
Lähteet	21
Muinaisjäännökset	22
1 OULU LUPUKANGAS	22
2 OULU KALLIOSAARI	24
3 OULU HAIPUSKYLÄ KIVIHARJU.....	26
4 OULU TAKUMAA N.....	28
5 OULU TAKUMAA S.....	29
6 OULU SALVATINSAARI.....	31
7 OULU LUOKANMUTKA 1	32
8 OULU LUOKANMUTKA 2	33
9 OULU TAIPALEENKYLÄ MÄNTYKANGAS	34
10 OULU TAIPALEENKYLÄ TAIPALE	37
11 OULU HANHIPERÄ.....	38
12 OULU KOTISUO	40
13 OULU PITKÄSELKÄ 1	41
14 OULU PITKÄSELKÄ 2.....	42
15 OULU HARJULANKANGAS	43
16 OULU AHONKANGAS	45
17 OULU HAIPUSKYLÄ KIVIHARJU 2.....	46
18 OULU HAUTAMAA.....	47
19 OULU PALOMÄKI	49
20 OULU TAKUMAA 3	51
21 OULU TAKUMAA 4	51
22 OULU RANTALA.....	53
23 OULU KAAKKURISUO.....	54
24 OULU NURMIOJA 1.....	54
25 OULU HAUTAKANGAS 1.....	56
26 OULU HAUTAKANGAS 2.....	57
27 OULU HAUTAKANGAS 3.....	58
28 OULU HAUTAKANGAS 4.....	59
29 OULU PALO.....	60
30 OULU MÄNTYLEHTO	62
31 OULU HURUNMYLLY	63
32 OULU NURMIOJA 2.....	64
33 OULU HÄMEENKANGAS 1.....	65
34 OULU HÄMEENKANGAS 2.....	66
35 OULU HÄMEENKANGAS 3.....	67
36 OULU MYLLYKANGAS 1	68
37 OULU JÄRVELÄ.....	69
muut kohteet	72

38 OULU MYLLYKANGAS 2 72

Kansikuva: Kohde 2 Kalliosaari. Kivilatomus kuvan keskellä, harjanteen laella näkyvän suuren kiven ja tämän vasemmalla puolella olevan lapion välissä. Kuvattu itään.

Perustiedot

Alue: Oulu (entistä Haukipudasta ja Kiiminkiä), Alakylän, Tirinkylän, Haipuskylän ja Hanhiperän osayleiskaava-alue.

Tarkoitus: Selvittää sijaitseeko osayleiskaava-alueella kiinteitä muinaisjäänköksiä tai muita kaavoitukseen mahdollisesti vaikuttavia arkeologisia jäänköksiä.

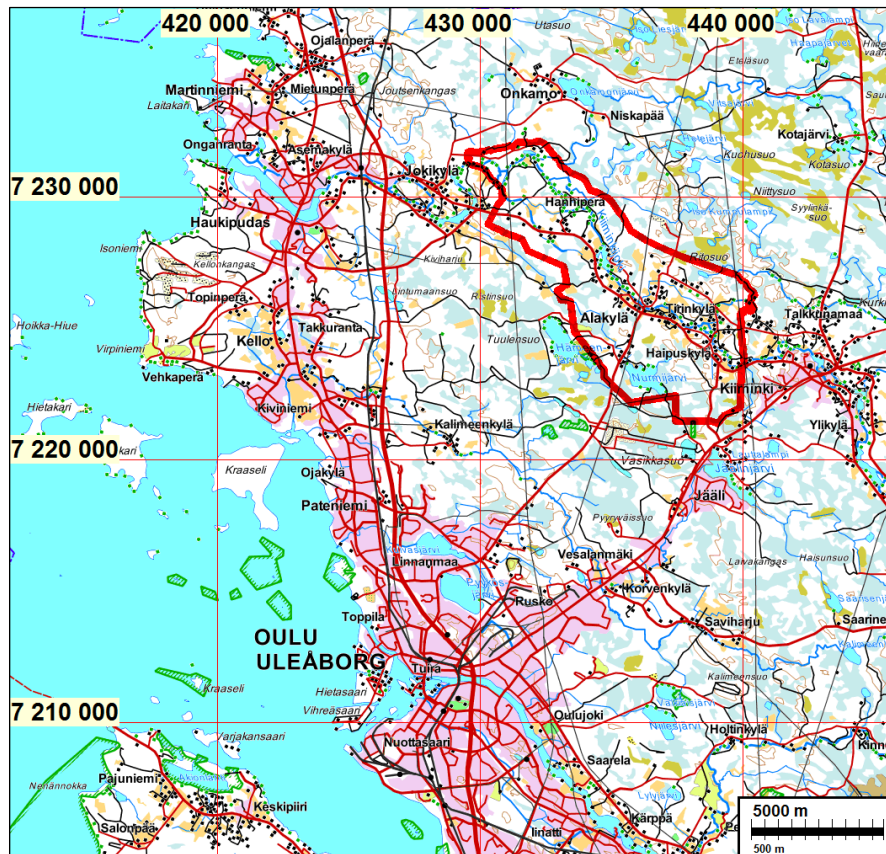
Työaika: Maastotyöt 13. – 18.8.2015

Kustantaja: Oulun kaupunki / Yhdyskunta- ja ympäristöpalvelut

Aiemmat tutkimukset: Markku Mäki vuoti 1993 inventointi, Mika Sarkkinen 1994, 2003, 2004 ja 2009 inventointi, Kumpula, Salo, Nupponen ja Kukkola 2005 inventointi, Vesa-Pekka Herva 2005 inventointi, Sami Viljanmaa 2011 inventointi.

Tekijät: Mikroliitti Oy, Timo Sepänmaa ja Teemu Tiainen.

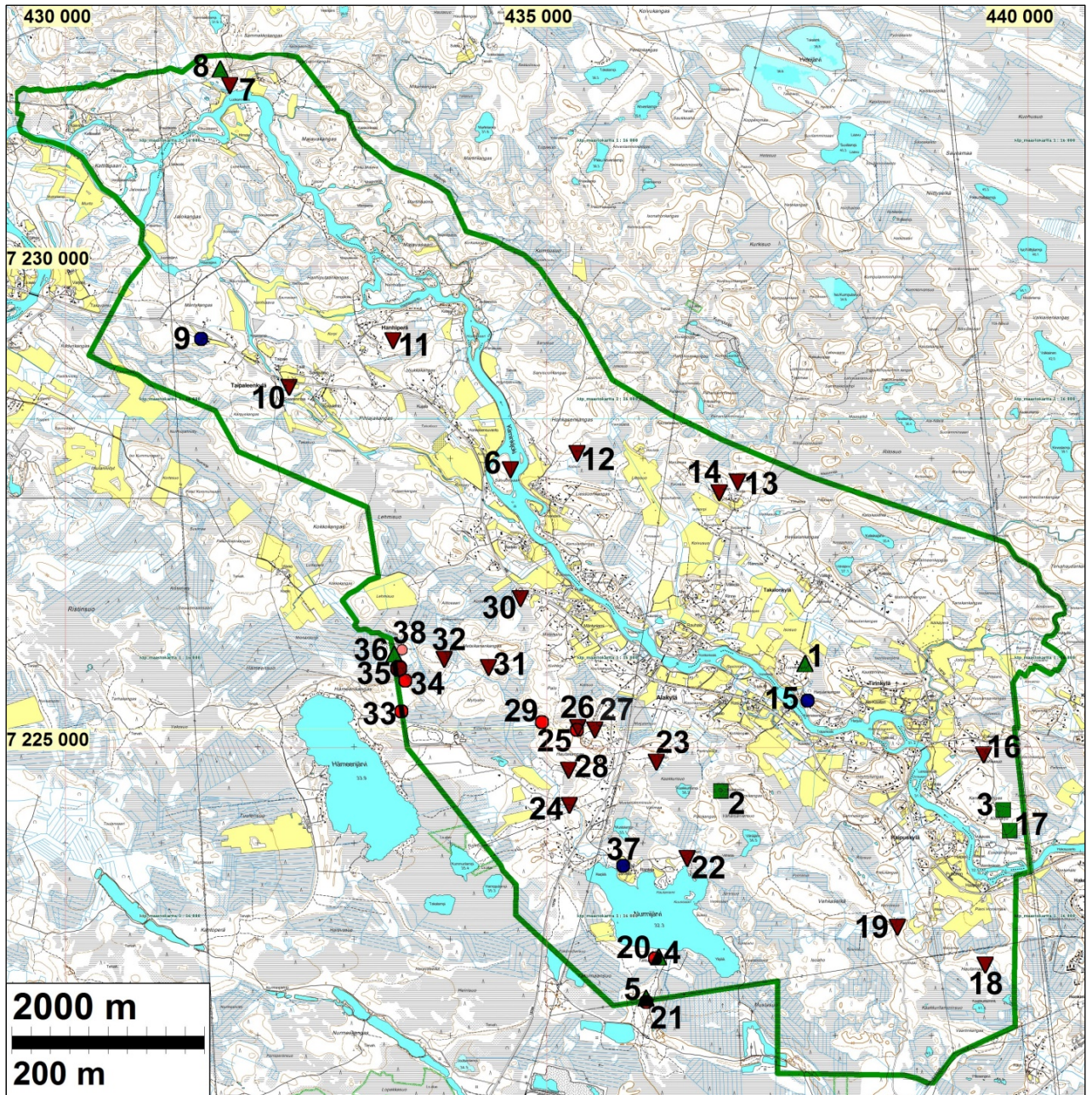
Tulokset: Tutkimusalueelta tunnettiin ennestään 6 kiinteää muinaisjäänköstä: 2 kuoppakohdetta (mahdollisia keittokuoppia), 2 röykkiö- tai kivilatomuskohdetta, 1 pyyntikuoppakohde sekä 1 tervahauta. Inventoinnissa löytyi 31 uutta muinaisjäänköstä (19 tervahautaa 18 kohteessa, 6 pronssikautista tai kivikauden lopun asuinpaikkaa, 1 esihistoriallinen keittokuoppakohde, jossa 2 keittokuoppaa, 1 ajoittamaton kuoppajäänkö, 1 ajoittamaton röykkiö, 1 todennäköisesti historiallisen ajan hiilihauta sekä 3 historiallisen ajan taloon tai torppaan liittyvää kohdetta). Lisäksi löytyi 1 pronssikautinen hajalöytöpaikka (2 kvartsi-iskosta). Kiinteitä muinaisjäänköksiä alueella on nyt 37 kpl.



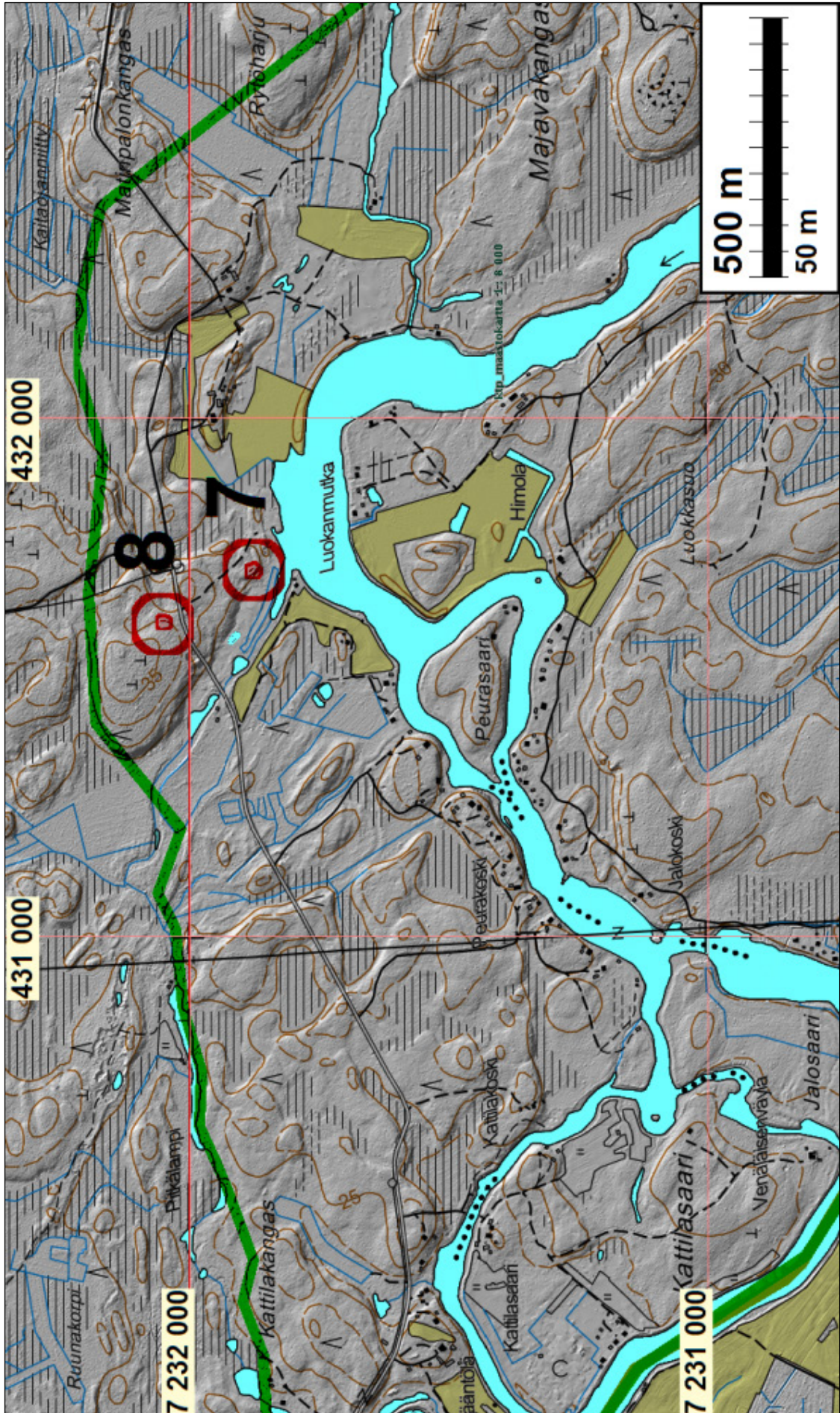
Tutkimusalue on rajattu punaisella viivalla.

Selityksiä: Koordinaatit ja kartat ovat ETRS-TM35FIN koordinaatistossa (Euref). Kartat ovat Maanmittauslaitoksen maastotietokannasta kesällä 2015 ellei toisin mainittu. Valokuvia ei ole talletettu mihinkään viralliseen arkistoon eikä niillä ole mitään kokoelmatunnusta. Valokuvat digitaalisia. Valokuvat ovat talletettuna Mikrolin Oy:n serverillä. Kuvaajat: Teemu Tiainen ja Timo Sepänmaa. **Kohteiden numerointi on epävirallinen, vain tämän raportin karttavitteiksi.**

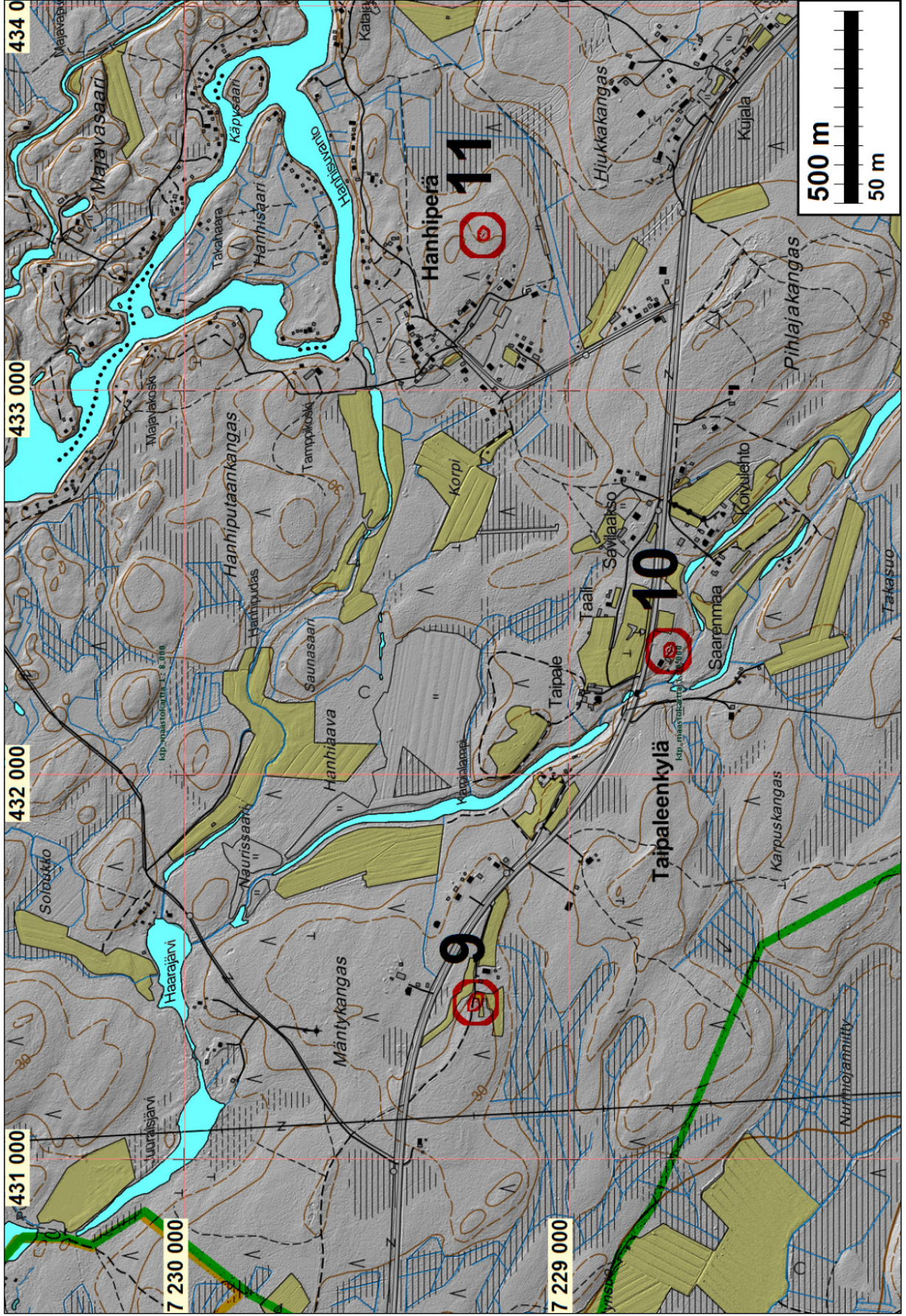
Yleiskartat

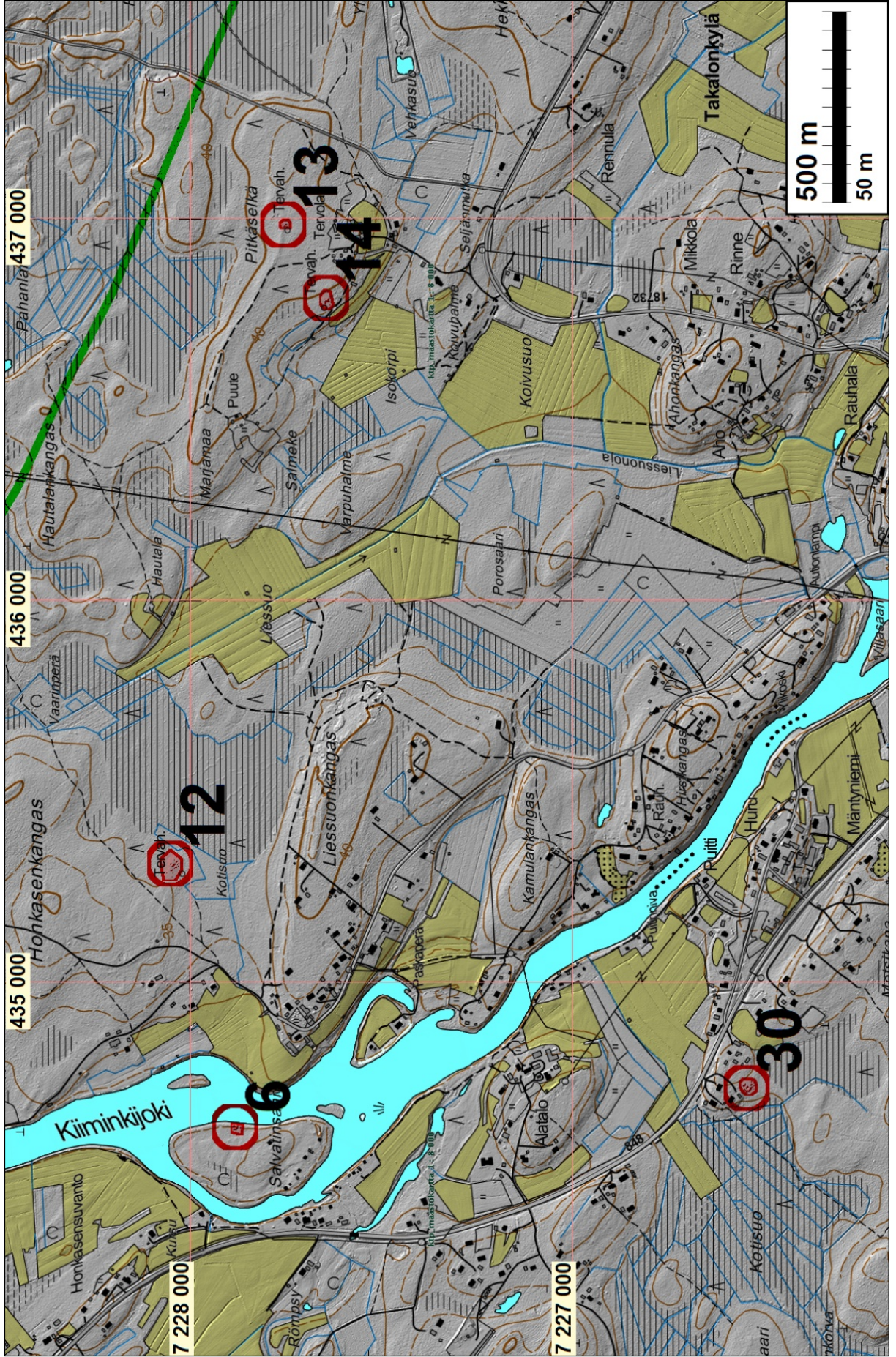


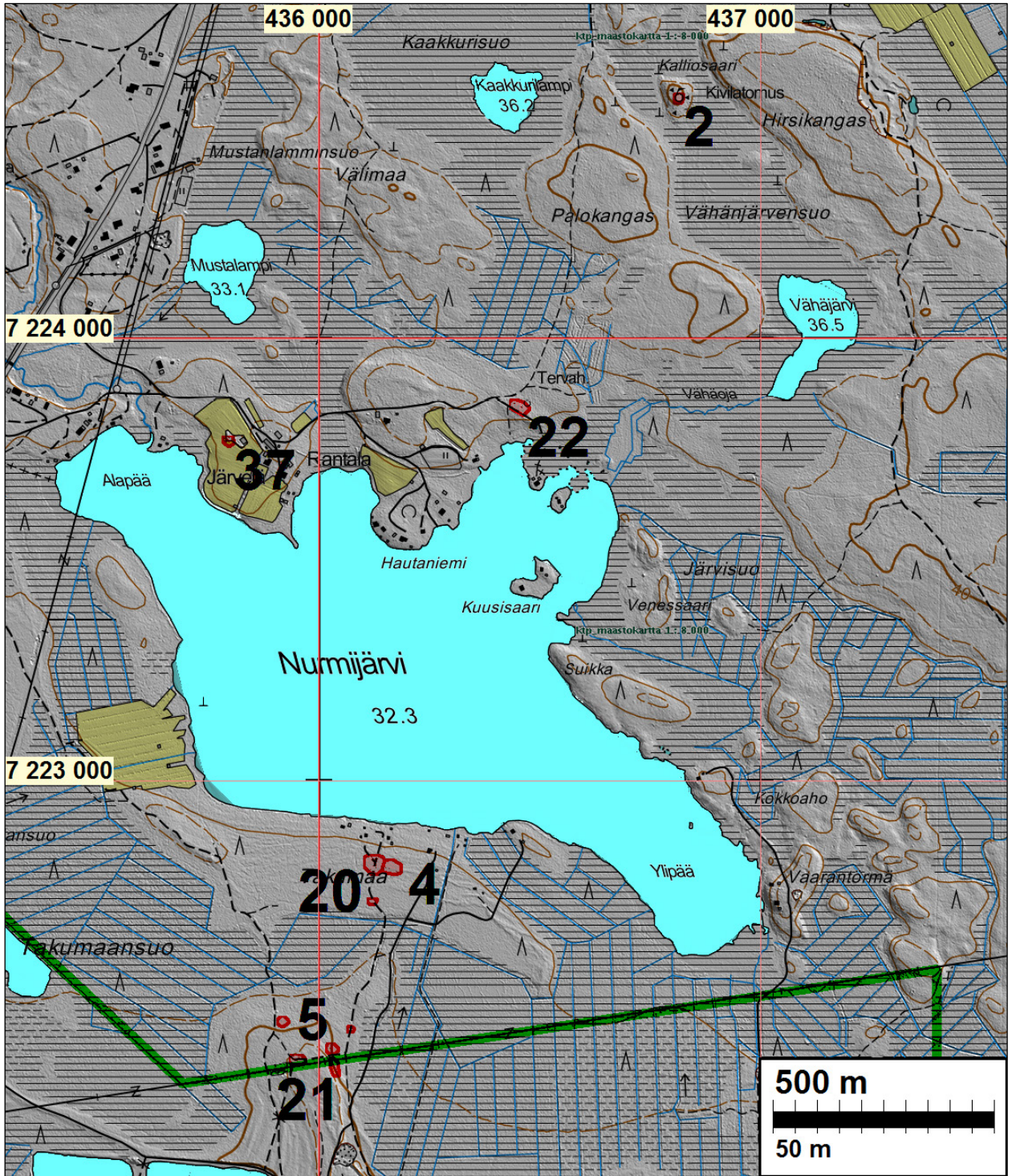
Inventointialue on rajattu vihreällä viivalla. Raportissa kuvatut kohteet on numeroitu raportin kohdenumerolla. Merkkien selitykset: alaspäin osoittava ruskea kolmio = tervahauta, yläspäin osoittava vihreä kolmio = kuoppajääne (keittokuoppia tai pyyntikuoppia), vihreä neli = röykkiöitä tai kivilatomuksia, ruskea ympyrä = hiilihauta, punainen ympyrä = kivi- tai pronssikautinen asuinpaikka, sininen ympyrä = historiallisen ajan asuinpaikkajäänteitä, pieni oranssi ympyrä = pronssikautinen hajalöytöpaikka.

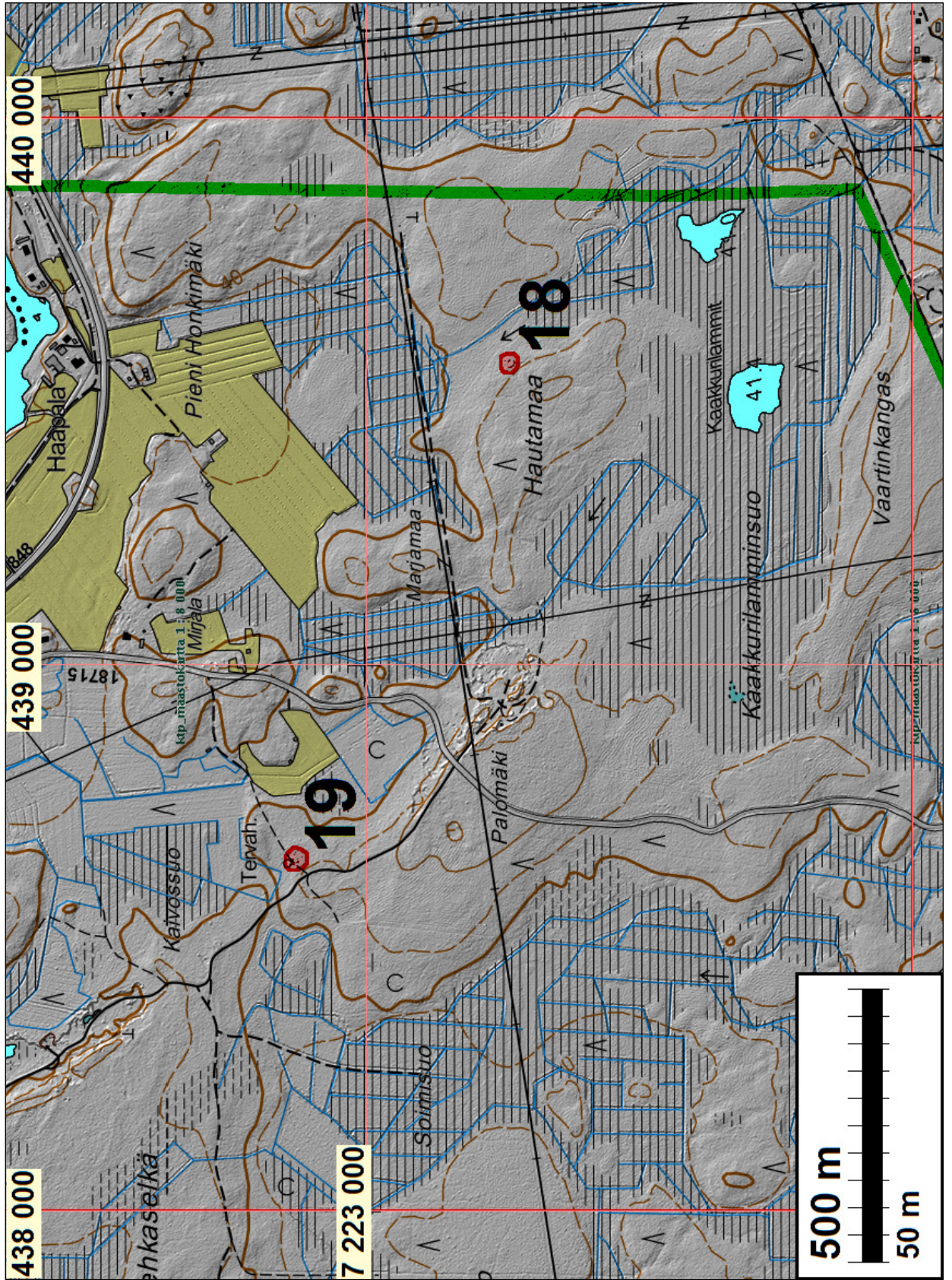


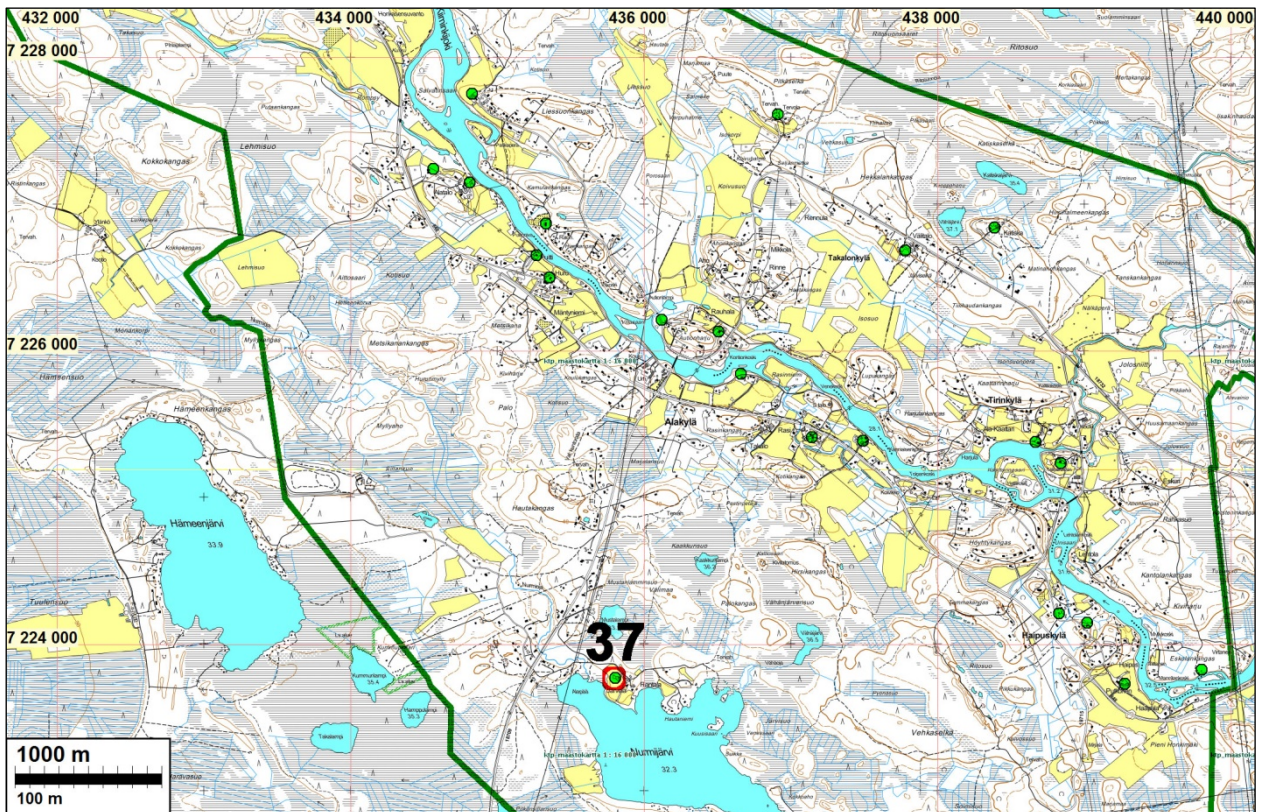
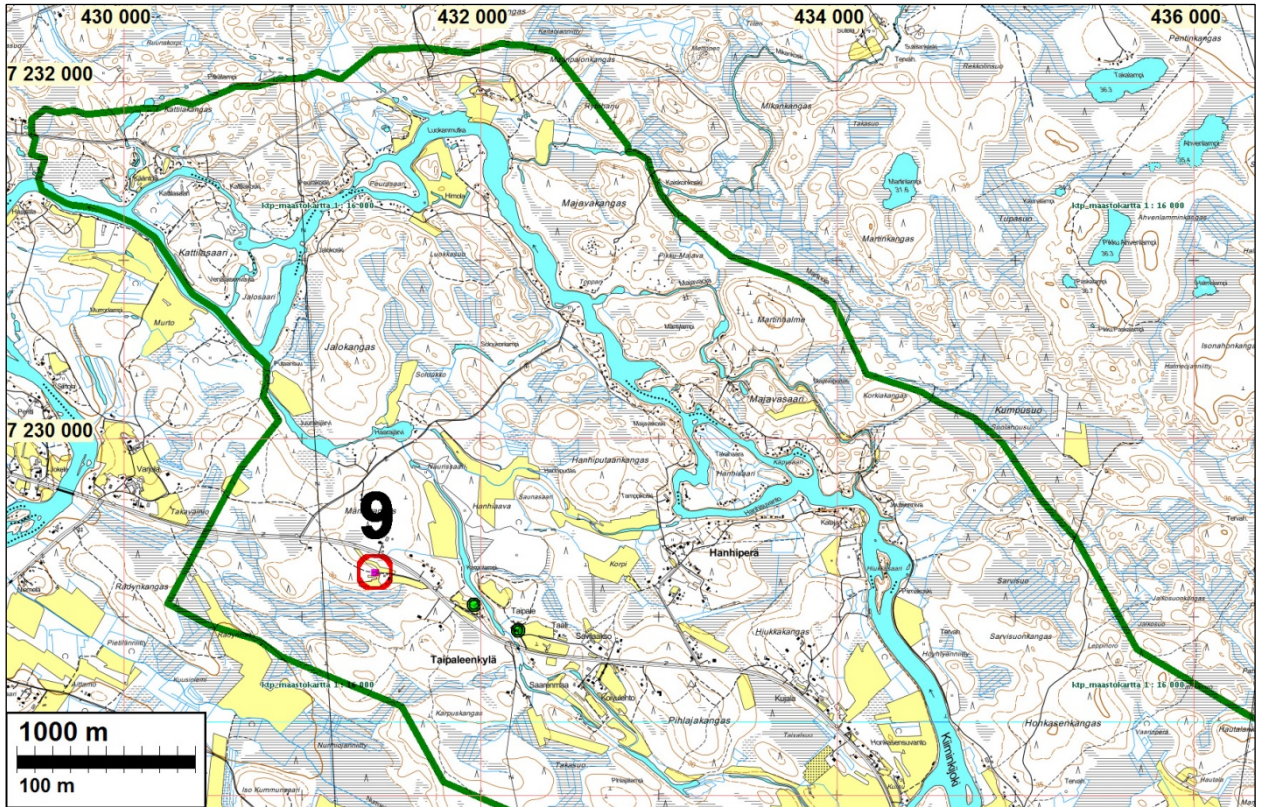
Muinaisjäänösrajokset punaisella. Numero on raportin kohdenumero.











Kahdella yllä olevalla kartoilla on esitetty alueen vanhat talotontit vihreillä palloilla. Vanhat talotontit on paikannettu Haukiputaan ja Kiimingin alueiden isojakokartoilta vuosilta 1740-1869 sekä 1840-luvulla laadituista pitäjänkartoista. Punaisella ympyrällä ja numerolla merkatut kohteet ovat muinaisjäännöksiksi luokiteltuja vanhoja talotontteja. Muut vanhat tontit ovat edelleen asuttujen talojen kohdalla ja pihapiirissä.

Vanhoja karttoja



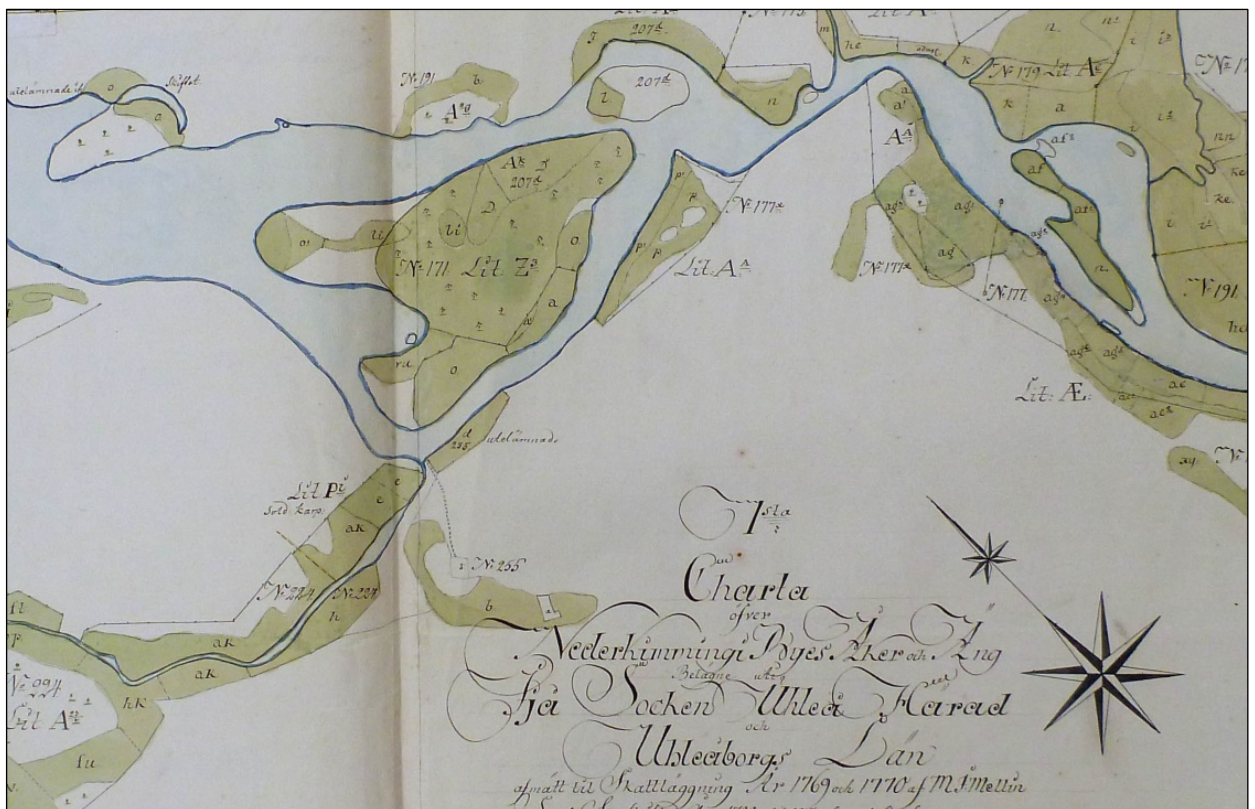
Karttaote inventointialueen luoteisosasta (F21c:7/31-84 Haukipudas 1856-1869). Alue on asumaton niitty- ja metsämaata.



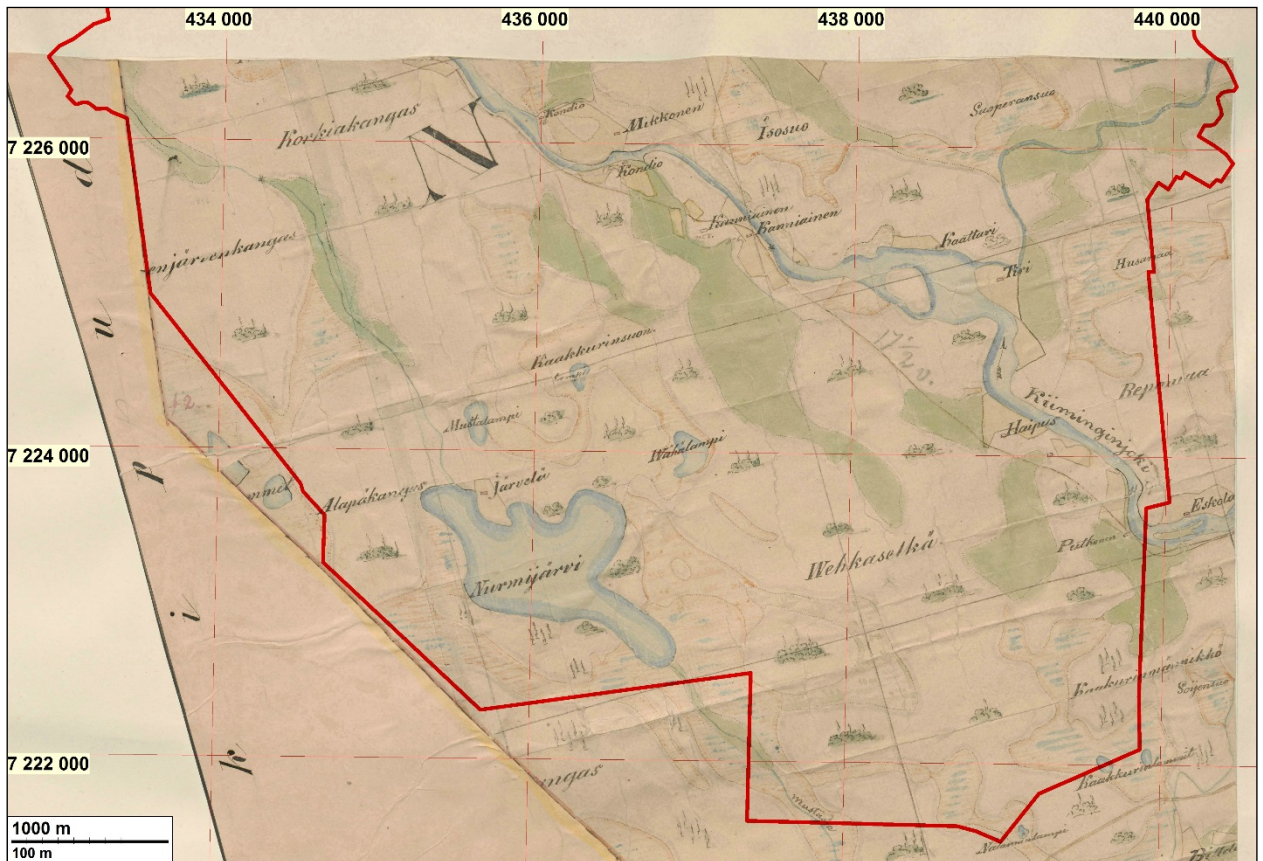
Karttaote 1780-luvulla valmistuneesta isojakokartasta (F21:14/1-25 Haukipudas 1765-85). Kartan oikeassa laidassa näkyvä talo on tämän raportin kohde numero 9. Vasemman laidan talo ei ole inventointialueella.



Karttaote Kiiminkijoen varresta, Takalonkylän länsipuolelta (F21d:15/1-35 1770 Alakiiminki).



Karttaote Hanhiperän pohjoispuolisesta alueesta. Alueella on 1700-luvun lopulla ollut niittyä ja metsää, ei asutusta. (F21d:15/1-35 1770 Alakiiminki).



Inventointialueen keskiosa vuoden 1846 Kiimingin pitäjänkartan (3511 04) otteella.

Kohdeluettelo

Kohteet ovat kiinteitä muinaisjäänköksiä, paitsi nro 38 joka on löytöpaikka, ei suojelukohde

Nr	Nimi	Ajoitus	Laji	Tyyppi	N	E
1	LUPUKANGAS	ajoittamaton	tunnistamaton	kuoppa	7225867	437685
2	KALLIOSAARI	esihistoriallinen	tunnistamaton	kivirakenne	7224545	436813
3	HAIPUSKYLÄ KIVI-HARJU	ajoittamaton	tunnistamaton	röykkiö	7224348	439744
4	TAKUMAA N	esihistoriallinen	pyynti	pyyntikuoppa	7222821	436165
5	TAKUMAA S	esihistoriallinen		keittokuoppa	7222393	436030
5	TAKUMAA S	esihistoriallinen		keittokuoppa	7222467	436019
5	TAKUMAA S	esihistoriallinen		keittokuoppa	7222389	436035
6	SALVATINSAARI	historiallinen	valmistus	tervahauta	7227883	434623
7	LUOKANMUTKA 1	historiallinen	valmistus	tervahauta	7231878	431707
8	LUOKANMUTKA 2	ajoittamaton	tunnistamaton	kuoppa	7232050	431606
9	TAIPALEENKYLÄ MÄNTYKANGAS	historiallinen	asuinpaikka	tupasija	7229243	431410
10	TAIPALEENKYLÄ TAIPALE	historiallinen	valmistus	tervahauta	7228741	432323
11	HANHIPERÄ	historiallinen	valmistus	tervahauta	7229228	433407
12	KOTISUO	historiallinen	valmistus	tervahauta	7228049	435310
13	PITKÄSELKÄ 1	historiallinen	valmistus	tervahauta	7227756	436985
14	PITKÄSELKÄ 2	historiallinen	valmistus	tervahauta	7227646	436792
15	HARJULANKANGAS	historiallinen	maatalous	kellari	7225487	437709

16	AHONKANGAS	historiallinen	valmistus	tervahauta	7224925	439541
17	HAIPUSKYLÄ KIVI-HARJU 2	ajoittamaton	tunnistamaton	röykkiö	7224135	439811
18	HAUTAMAA	historiallinen	valmistus	tervahauta	7222735	439552
19	PALOMÄKI	historiallinen	valmistus	tervahauta	7223131	438640
20	TAKUMAA 3	kivikautinen	asuinpaikka		7222803	436127
21	TAKUMAA 4	kivikautinen	asuinpaikka		7222353	436033
22	RANTALA	historiallinen	valmistus	tervahauta	7223844	436458
23	KAAKKURISUO	historiallinen	valmistus	tervahauta	7224845	436138
24	NURMIOJA 1	historiallinen	valmistus	tervahauta	7224396	435237
25	HAUTAKANGAS 1	varhaismetallikautinen	asuinpaikka		7225180	435317
26	HAUTAKANGAS 2	historiallinen	valmistus	tervahauta	7225203	435319
27	HAUTAKANGAS 3	historiallinen	valmistus	tervahauta	7225179	435498
28	HAUTAKANGAS 4	historiallinen	valmistus	tervahauta	7224765	435229
29	PALO	varhaismetallikautinen	asuinpaikka		7225259	434951
30	MÄNTYLEHTO	historiallinen	valmistus	tervahauta	7226545	434726
31	HURUNMYLLY	historiallinen	valmistus	tervahauta	7225831	434395
32	NURMIOJA 2	historiallinen	valmistus	tervahauta	7225913	433936
33	HÄMEENKANGAS 1	varhaismetallikautinen	asuinpaikka		7225374	433490
34	HÄMEENKANGAS 2	varhaismetallikautinen	asuinpaikka		7225695	433529
35	HÄMEENKANGAS 3	historiallinen	valmistus	hiilihauta	7225823	433462
36	MYLLYKANGAS 1	esihistoriallinen		keittokuoppia	7225970	433414
37	JÄRVELÄ	historiallinen	asuinpaikka	tupasija	7223769	435795
38	MYLLYKANGAS 2	varhaismetallikautinen	löytö		7226015	433498

Inventointi

Oulun kaupunki on laatimassa yleiskaavaa Kiiminkijoen varressa sijaitsevalla Alakylän, Tirinkylän, Haipuskylän ja Hanhiperän alueelle. Oulun kaupunki tilasi Mikrolitti Oy:ltä kaavan selvitysalueen muinaisjäänösinventoinnin. Inventoinnit tekivät arkeologit Timo Sepänmaa ja Teemu Tiainen 13.–18.8.2015 välisenä aikana tutkimuksen kannalta erinomaisissa olosuhteissa. Samanaikaisesti inventoitiin tämän osayleiskaava-alueen kupeessa oleva Jokikylän-Murron osayleiskaava-alueen laajennusalue. Siitä on erillinen raportti.

Ennen maastotöitä selvitettiin alueen aikaisemmin tunnetut muinaisjäänökset sekä aiempien arkeologisten inventointien tulokset. Maanmittaushallituksen tuottaman laserkeilausaineistosta laadittujen maastomallien avulla inventointialueelta etsittiin merkkejä maanpinnalle näkyvistä, lähinnä kuoppamaisista kohteista, jotka sitten tarkastettiin maastossa. Aluetta kuvaavien vanhojen karttojen (vanhat peruskartat, 1840-luvun pitäjänkartat sekä 1740-luvulta alkaen olevat isoja-kokartat) avulla paikannettiin alueen vanhaa historiallisen ajan asutusta. Maastotöissä noudatettiin normaaleja arkeologisen inventoinnin menetelmiä, maastossa tehtiin silmämääräistä havainnointia ja potentiaalisiksi arvioiduille paikoille tehtiin koekuoppia maanpinnalle näkymättömien muinaisjäänösten löytämiseksi

Alueen kuvaus

Inventointialue sijaitsee Oulun koillisosassa, entisten Kiimingin ja Haukiputaan kuntien alueella. Alueen kaakkosraja on Kiimingin keskustasta pari kilometriä länteen. Alue jatkuu Kiiminkijoen molemmin puolin luoteeseen joen alavirtaan noin 14 km, entisen Haukiputaan Jokikylän itälaidalle. Lounais-koillis-suunnassa alue on leveimmillään noin 6 km.

Alueen korkeimmat kohdat sijaitsevat kaakkoisosassa, Kantolankankaan Kiviharjulla ja Höyhtykankaalla – molemmat yltävät vain hieman yli 50 m mpy korkeuteen. Matalimmat kohdat ovat alueen luoteisosassa, jossa Kiiminkijoen ranta on hieman yli 20 m mpy korkeudella. Alueen korkeuserot ovat varsin pieniä ja topografia on pienipiirteistä mutta vaihtelevaa. Alueen pellot ovat suurimmaksi osaksi soihin raivattuja, mutta myös joitakin rinteitä esiintyy.

Alueen lounaislaidalla ovat ainoat laajat hiekkamuodostumat Takumaan, Hautakankaan ja Hämeenkankaan alueella. Muuten alue on maaperältään pääasiassa kivikkoista moreenia ja suota. Suurin vesialue alueella on Kiiminkijoki. Alueen eteläkaakkoisosassa on Nurmijärvi, joka on noin 2 km pitkä ja noin 1 km leveä. Järvi on tasolla 32,3 m mpy, joten se on kuroutunut merestä pronssikaudella. Tämän lisäksi pieniä järviä tai lampia on laskutavasta riippuen noin kymmenestä kahteenkymmeneen. Suurin näistä pikkujärvistä on Katiskajärvi alueen koillisosassa, sen suurin pituus on noin 400 m. Muut pienet järvet ja lammet ovat vain muutaman hehtaarin laajuisia ja lähes kaikki suorantaisia.

Osittain alueen kattavia inventointeja on suoritettu useita; Haukiputaan inventointi 1993 (Markku Mäkvouti), Kiimingin inventointi 1994, Kiimingin taajaman inventointi 2003 ja 2004 ja Oulu – Kiiminkijokivarren osayleiskaava-alue. Arkeologinen inventointi 2009. (Mika Sarkkinen). Kertomus muinaisjäänösinventoinnista Kiimingin Alakylän eteläpuolisilla alueilla ja Haukiputaan pohjois/koillisosissa 1.6.- 6.6.2005 ja Kiiminkijokivarsi. Tutkimuskertomus alueen arkeologisesta inventoinnista. (Haukipudas, Kiiminki) (Vesa-Pekka Herva). Lisäksi Timo Ylimaunu on tehnyt yksittäisiä tarkastuksia alueella vuonna 2003.

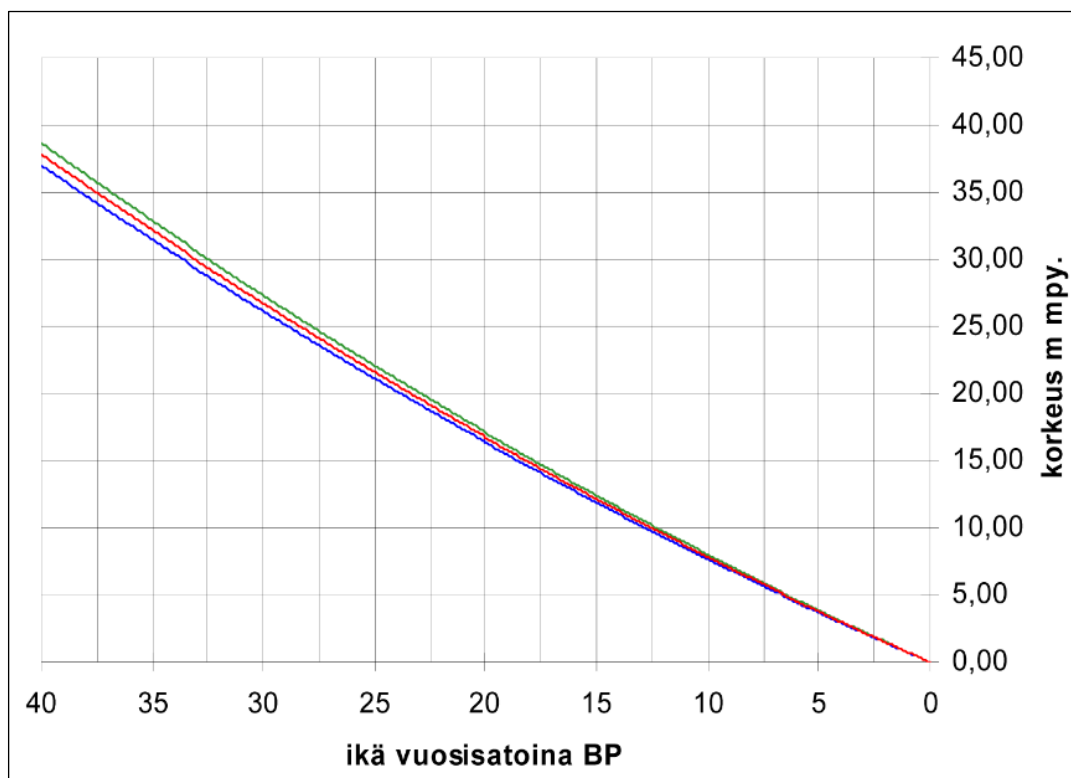
Inventointialueelta ei ennen tätä inventointia tunnettu esihistoriallisia asuinpaikkoja, mutta joitakin aikaisemmin löydettyjä kuoppakohteita oli Museoviraston muinaisjäänösrekisterissä luokiteltu joko esihistoriallisiksi (kohteet 2 Kalliosaari, 4 Takumaa N sekä 5 Takumaa S) tai ajoittamattomiksi (kohteet 1 Lupukangas ja 3 Haipuskylä Kiviharju). Viimeksi mainitut kuoppakohteet on tässä raportissa merkitty ajoittamattomiksi, koska hyviä perusteita näiden ajoittamiseksi varmuudella esihistoriallisiksi ei tämän inventoinnin tekijöiden mukaan ole. Esihistoriallisia hajalöytöjä ei tutkimusalueelta ollut tiedossa.

Kaava-alueen kaakkoispuolelta, Kiiminkijoen ylävirran puolelta tunnetaan useita kivikautisia asuinpaikkoja, lähin näistä kolmisen kilometriä kaava-alueen kaakkoislaidalta kaakkoon. Lisäksi alueen luoteisosan länsipuolelta noin 4 km:n säteellä, Kiiminkijoen alajuoksulta, tunnetaan useita asuinpaikkoja, jotka ovat pronssi- tai varhaisrautakautisia (korkeudet välillä 22,5 – 27 m mpy).

Inventointialue on esihistoriallisena aikana, kivikauden lopulta rautakauden alkupuolelle, ollut Kiiminkijoen suualuetta. Alue on ollut suotuisaa tuon ajan asutukselle, niin kalastuksen, hylkeenpyynnin ja maaeläinten pyynnin kuin myös vesireittejä pitkin liikkumisen suhteen (lännessä on meri, Kiiminkijokea ja sen sivujokia pitkin on päässyt ilmeisesti melko helposti jopa 100 km itä-kaakkoon ja itäkoilliseen nykyisten Kainuun (Puolanka) ja Koillismaan (Pudasjärvi) alueille ja lyhyiden maakannasten yli muille vesistöalueille.

Inventointialueen kaakkoisosan korkeimmat kohdat (noin 50 m mpy) ovat siis paljastuneet noin 3000 – 3500 eKr. pieninä ulkosaarina jokisuun ollessa tuolloin noin 6 km kaakkoon Koikelinkosken tienoilla. Noin 2000 – 2500 eKr. (noin 40 m mpy) jokisuu on sijainnut Kiimingin keskustaa-jaman tienoilla. Tuolloin inventointialueen kaakkoisosassa on jo ollut runsaasti laajahkoja saaria ja alueen lounaislaidalla Takumaan alueella mannerrantaa. 25 m mpy korkeustaso edustaa pronssikauden lopun merenrantaa (noin 800 eKr.), jolloin jokisuu oli edennyt alueen luoteisosaan, Hanhiperän – Taipaleenkylän seudulle. Tuolloin pienempi jokihaara laski pääuoman eteläpuolelta Taipaleenkylän kautta mereen. Muutama vuosisata tämän jälkeen jokisuu oli etäänny-

nyt inventointialueen ulkopuolelle luoteeseen ja jokiuoma asettunut nykyiselle tasolleen. Tämänkin jälkeen rautakaudella ja keskiajalla jokea on käytetty ainakin kulkuväylänä.



lin seudun maankohoaminen Okon ja Kääriäisen tietoihin perustuen. Lähde: Okkonen 2003, liite 3.

Alueen historiallisen ajan (maatalouteen perustuvan) asutuksen synty on huonosti tunnettu. Seuraavaa voidaan kuitenkin arkeologisesta aineistosta sekä varhaishistoriallisista lähteistä todeta ja niistä tulkita: Pähkinäsaaren rauhan (v. 1323) rajalinjasta Pohjois-Pohjanmaalla on useita tulkintoja. Vallitsevien tulkintojen mukaan raja päättyi Pohjanlahdella joko Pyhäjoen tai Pattijoen tienoilla. Joka tapauksessa on melko varmaa, että Kiiminkijoen alue kuului tuossa vaiheessa itäiseen eli karjalais – novgorodilaiseen kulttuuripiiriin. Uusimpien arkeologisten havaintojen perusteella Pohjanlahden rannalla on noina aikoina ollut asutusta

Pähkinäsaaren rauhanraja oli vain hetkellinen tilanne – läntinen osapuoli jatkoi pian rauhanteon jälkeen valtarajan siirtämistä itään. lin (katolinen) kappeliseurakunta lienee perustettu jo 1300-luvun lopulla ja seurakunta viimeistään 1445. Inventointialue (sekä Haukipudas että Kiiminki) kuului tämän jälkeen pari sataa vuotta lihin. 1600-luvulta 1800-luvulle asutuksen ja seurakunnallisen kehityksen tuloksena sekä Kiiminki että Haukipudas olivat itsenäistyneet. On siis todennäköistä, että Kiiminkijoen alueella on ollut kiinteää maatalousasutusta ennen kuin historiallisen ajan asiakirjat ja kartat tästä kertovat. Aluetta kuvaavat isojakokarttoja on laadittu 1740-luvulta alkaen. Jo tällöin kartoilla on useita taloja, jotka muutamaa poikkeusta lukuun ottamatta sijaitsevat Kiiminkijoen varressa. Kahdella inventointialueen vanhalla talotontilla (kohteet 9 ja 37) todettiin vanhoja säilyneitä rakenteita. Muut talotontit sijaitsevat edelleen asuttujen talojen kohdalla ja pihapiirissä.

Tulos

Tutkimusalueelta tunnettiin ennestään kuusi kiinteää muinaisjäännöstä: 2 kuoppakohdetta (mahdollisia keittokuoppia), 2 rökkiö- tai kivilatamuskohdetta, 1 pyyntikuoppakohde sekä 1 tervehauta.

Tehdyssä inventoinnissa löytyi 31 uutta kiinteää muinaisjäännöskohdetta: 19 tervahautaa 18 kohteessa, kuusi pronssikautista tai kivikauden lopun asuinpaikkaa, yksi esihistoriallinen keitto-kuoppakohde, jossa kaksi keittokuoppaa, ajoittamaton kuoppajäännös, ajoittamaton rökkiö, historiallisen ajan hiilihauta sekä kolme historiallisen ajan taloon tai torppaan liittyvää kohdetta. Lisäksi inventoinnissa löydettiin yksi pronssikautinen hajalöytöpaikka (josta kaksi kvartsi-iskosta), joka mahdollisesti tarkemmissa tutkimuksissa saattaisi osoittautua asuinpaikaksi – siis kiinteäksi muinaisjäännökseksi. Kaikkiaan alueella sijaitsee 37 kiinteää muinaisjäännöstä ja yksi löytöpaikka.

29.10.2015

Timo Sepänmaa
Teemu Tiainen

Lähteet

Herva, Vesa-Pekka 2005: Kertomus muinaisjäännösinventoinnista Kiimingin Alakylän eteläpuolisilla alueilla ja Haukiputaan pohjois/koillisosissa 1.6.- 6.6.2005. Oulun yliopisto. Arkeologian laboratorio.

Kumpula, Nupponen, Salo, Kukkonen 2005: Kiiminkijokivarsi. Tutkimuskertomus alueen arkeologisesta inventoinnista. (Haukipudas, Kiiminki)

Mäkivouti, Markku 1993: Haukiputaan inventointi 1993.

Okkonen, Jari 2003: Jättiläisten hautoja ja hirveitä kiviröykkiöitä – Pohjanmaan muinaisten kivirakennelmien arkeologiaa. Oulun yliopisto.

Sarkkinen, Mika 1994: Kiimingin inventointi 1994. Pohjois-Pohjanmaan museo.

Sarkkinen, Mika 2003: Kiimingin taajaman inventointi 2003. Pohjois-Pohjanmaan museo.

Sarkkinen, Mika 2004: Kiimingin taajaman inventointi 2004. Pohjois-Pohjanmaan museo.

Sarkkinen, Mika 2009: Oulu – Kiiminkijokivarren osayleiskaava-alue. Arkeologinen inventointi 2009.

Viljanmaa, Sami 2011: Haukiputaan Jokikylän osayleiskaava-alueen muinaisjäännösinventointi 2.-24.5.2011

Isojakokartat kuvattiin Kansallisarkistossa. Kuvatun ja tarkastellun aineiston signumit ovat:

F21c:7/31-84 Haukipudas 1856-1869

F21:14/1-25 Haukipudas 1765-85

F21:24/1 Alakiiminki 1740

F21d:15/1-35 Alakiiminki 1770

1840-luvun pitäjänkartat saatiin Kansallisarkiston digitaaliarkistosta.

Muinaisjäännökset

1 OULU LUPUKANGAS

Mjtunnus: 1000010454
 Laji: kiinteä muinaijäännös
 Ajoitus: ajoittamaton
 Tyyppi: tunnistamaton: kuoppa

Koordin: N: 7225 867 E: 437 685 Z: 37 ±1 m
 P: 7228 891 I: 3437 832

Tutkijat: Kumpula et. al. 2005 inventointi, Sepänmaa & Tiainen 2015 inventointi
 Sijainti: Paikka sijaitsee Kiimingin kirkosta 4,4 km länsiluoteeseen.
 Huomiot: Muinaijäännösrekisteri 2015: Kiiminkijoen pohjoispuolella Alakylän yläpuolella sijaitsevan Lupukankaan itäreunassa havaittiin inventoinnissa 2005 kaksi pientä maakuoppaa. Ne ovat kooltaan 1,1 x 1,4 ja 3,1x2,7 m ja 40 a 80cm syviä. Kairatessa pienemmässä todettiin huuhtoutumiskerros, mutta isompi osoittautui kivikko-kuopaksi.

Sepänmaa 2015:

Muinaijäännösrekisterissä mainitut, Kumpula et. al. 2005 raporttiin viittaavat kohteiden sijainti- ja kuvaustiedot olivat epätarkat, eikä niiden perusteella voitu varmuudella päätellä mitkä kaksi alueella esiintyvistä lukuisista erityyppisistä kuopanteista ovat muinaijäännösrekisterissä mainitut ja varsinkin kumpi näistä on kiinteäksi muinaijäännökseksi tulkittu.

Alue on itään vietävää hiekkamoreenialuetta, noin 40 m mpy tasolla on selvähkö muinainen rantaterassi – matalia terasseja on myös tämän tason yläpuolella. Alueella on useita (yli 10 kpl) pieniä, muutamasta neliömetristä pariin kymmeneen neliometriin kokoisia selvästi viime vuosikymmeniltä peräisin olevia maanottokuoppia, joita useisiin on heitetty runsaasti kaatopaikoille kuuluvaa jätettä.

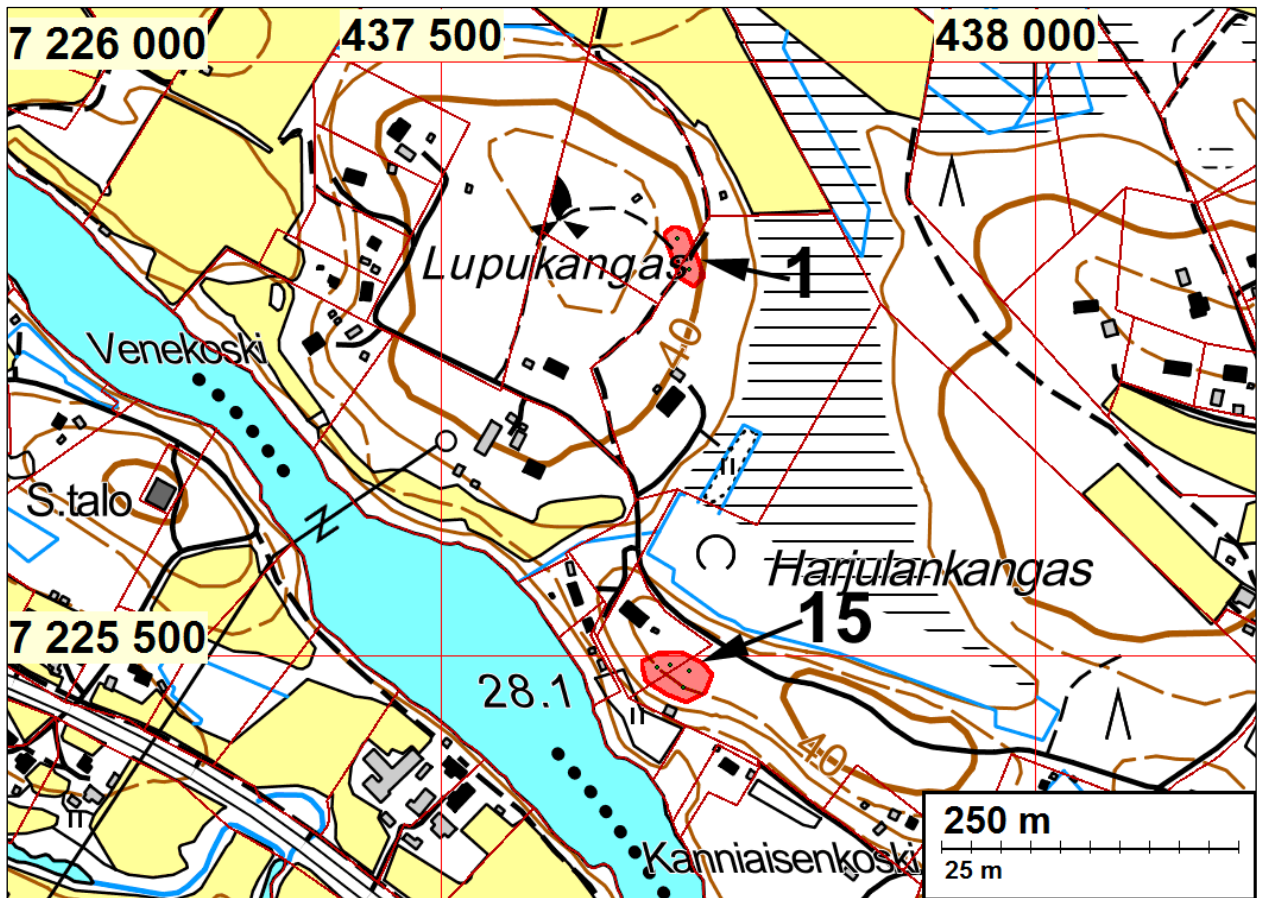
Inventoinnissa havaittiin kaksi kuoppaa, jotka voidaan tulkita muinaijäännöksiksi:

A) Kuopanne N 7225851 E437699:

Pyöreä noin 25 cm syvä, halkaisijaltaan noin 1 m läpimittainen kuopanne. Muistuttaa esim. keittokuoppaa. Koekuoppaa tähän ei tehty, koska kyseessä saattoi olla toinen (pienempi) Kumpula et. al. 2005 mainituista, muinaijäännöksistä todetuista kuopista.

B) Kuopanne N 7225825 E437709: Pyöreähkö, noin 30 cm syvä kuoppa, halkaisija noin 1,5 m. Ilmeisesti Kumpula et. al. eivät tätä kuoppaa mainitse, joten sen keskelle tehtiin koekuoppa. Turpeen alla oli kivennäismaassa parin senttimetrin paksuinen selvä huuhtoutumiskerros ja noin 20 cm syvyydessä muutaman senttimetrin paksuinen tumma, hiilensekainen kerros – joko palomaakerros tai luontaisesti hiiltynyt turvekerros. Tämän alapuolella oli karkeahkon kivikon muodostama kerros, johon koekuoppa ei jatkettu. Kohde on joka tapauksessa ihmisen tekemä kuoppa ja huuhtoutumiskerroksen perusteella vähintään sadan vuoden ikäinen – siis kiinteä muinaijäännös.

Alue on pääasiassa nuorehkoa mäntymetsää. Alue on *paint ball* – ampumakenttää, joka käyttö ei liene uhkana muinaisjäännösten säilymiselle.



Kohde 1 Lupukangas. Itäisempi kuoppa lapion vasemmalla puolella. Kuvattu kaakkoon.



Kohde 1 Lupukangas. Läntisempi kuoppa lapion kohdalla, Kuvattu luoteeseen.

2 OULU KALLIOSAARI

Mjtunnus: 255010021
 Laji: kiinteä muinaisjäännös
 Ajoitus: ajoittamaton
 Tyyppi: tunnistamaton: kivirakenne

Koordin: N: 7224 545 E: 436 813 Z: 40 (koordinaatti korjattu tässä inventoinnissa)
 P: 7227 569 I: 3436 960

Tutkijat: Sarkkinen 1994 inventointi, Herva 2005 inventointi, Sepänmaa & Tiainen 2015 inventointi

Sijainti: Sijaitsee Kiimingin kirkosta 5 km länteen.

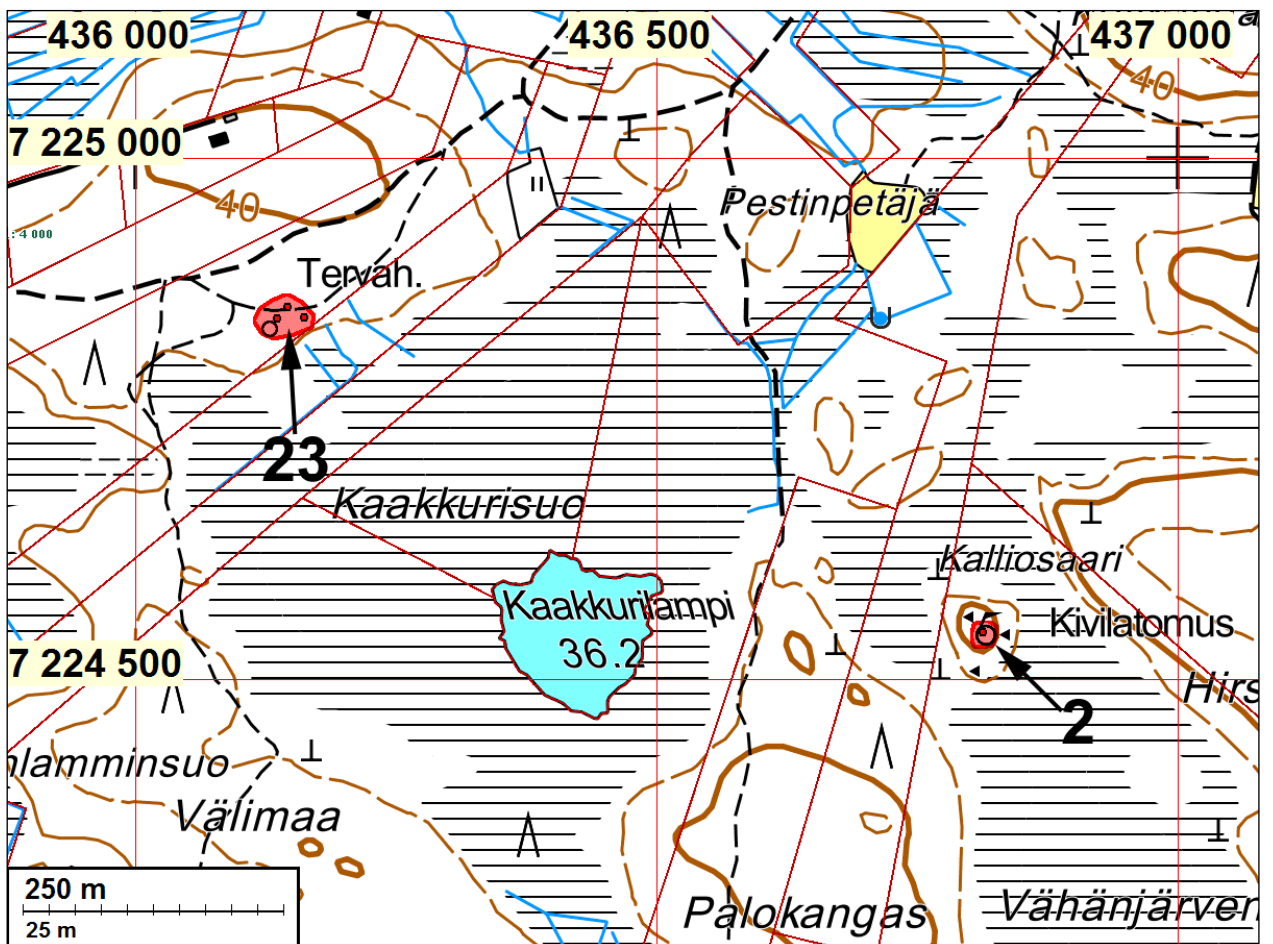
Huomiot: Muinaisjäännösrekisteri 2015: Kivilatomus sijaitsee Nurmijärven Kuusisaaresta noin 1,1 km pohjoiseen olevalla kahden kankaan välisellä Kalliosaaren suosaarekkeella. Havumetsää kasvavan kivikkoisen saarekkeen eteläosassa on kookkaiden maakivien lomaan koottu tasainen kiveys, kooltaan noin 3 x 1,5 m. Kiveys on koottu miehennostannaisista kivistä ja on sammalen peittämä. Vuoden 2005 inventoinnin mukaan rökkiö tai latomus on kooltaan 4,5 x 3,7 m ja 0,3 m korkea, nelikulmainen ja koottu kolmen isomman maakiven keskelle. Latomuksesta on otettu parikymmentä kiveä vieressä olevaan nuotionpohjaan. Kohde on merkitty peruskartalle.

Sepänmaa 2015: Kalliosaari on pyöreähkö suosta nouseva pienialainen kohoutuma. Kuivan maan alue on noin 100 x 100 m, mutta itse jyrkän kohouman alue noin 70 x 70 m. Kalliosaari kohoaa ympäröivästä suosta (noin 37 m mpy) alle kymmenen metriä, mutta on jyrkkäpiiteinen. Kalliosaarella ei nimestään huolimatta ilmeisesti ole lainkaan kalliota, vaan kysymyksessä on suurehkoista ja pienemmistä kivistä muodostunut pienialainen kumpare.

Kumpareen laella on muutaman kiven, pääasiassa kahden noin 2 – 3 metrin läpimittaisen kiven välisellä alueella noin 2 x 2 m:n alueella tehty neliömäiseltä vaikuttava kiveys – mahdollisesti hieman (noin metri suuntaansa) laajempikin. Kiveys näyttää tehdyn noin 15 – 50 cm läpimittaisista kivistä ja vaikuttaa tehdyksi vain pa-

rista kivikerroksesta. Korkeus on kolmisen kymmentä senttiä. Kyseessä on selvästi ihmisen tekemä kivilatamus.

Kiveystä ei voida luonnehtia röykkiöksi, myöskään se ei millään tavalla muistuta uunien tai nuotioiden jäännöksiä eikä myöskään kivikoihin (lähinnä rakkaan) tehtyjä erilaisia rakenteita. Sijaitessaan kaukana lähimmistä historiallisen ajan taloista ja mm. maatalouteen sopivaksi kohdaksi erittäin huonosti soveltuvaksi, voitaneen kohde olettaa esihistorialliseksi.



Kohde 2 Kalliosaari. Kivilatomus kuvan keskellä, harjanteen laella näkyvän suuren kiven ja tämän vasemmalla puolella olevan lapion välissä. Kuvattu itään.



Kohde 2 Kalliosaari. Kivilatomus. Kuvattu kaakkoon.

3 OULU HAIPUSKYLÄ KIVIHARJU

Mjtunnus: 1000010453
 Laji: kiinteä muinaisjäänös
 Ajoitus: ajoittamaton
 Tyyppi: tunnistamaton: röykkiö

Koordin: N: 7224 348 E: 439 744 Z: 50
 P: 7227 372 I: 3439 892

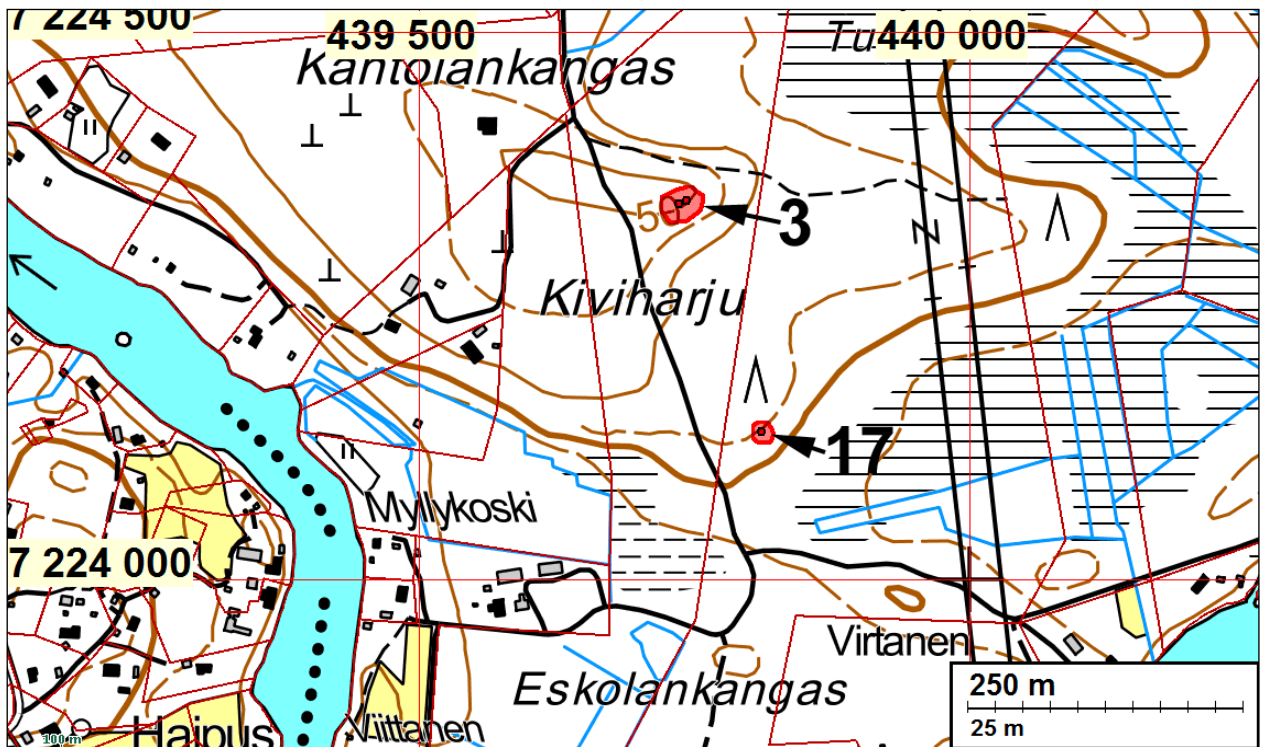
Tutkijat: Kumpula et. al. 2005 inventointi, Sepänmaa & Tiainen 2015 inventointi
 Sijainti: Sijaitsee Kiimingin kirkosta 2 km länteen.

Huomiot: Muinaisjäänösrekisteri 2015: Kaksi kivistä röykkiötä Kiiminkijoen pohjoispuolella ko-
 hoavan Kiviharjun laen itäpäässä, kahden metsäautotien väliin jäävällä kohoumal-
 la. Röykkiö 1 on kooltaan 5,5 x 6,5m ja 0,2 m korkea, osin sammalpeitteinen ja
 koottu pään kokoisista tai suuremmista kivistä. Röykkiössä on kaksi kuoppaa. Sen
 alkuperäistä muotoa on hieman rikottu. Röykkiö 2 on 6,2 x 5,8m ja 0,2 m korkea.
 Sen laitoja on vaikea hahmottaa. Se on koottu pään kokoisista tai suuremmista ki-
 vistä ja reunassa on neliömäinen syvä kuoppa. Metsäkoneella on ajettu röykkiön yli
 ja sen alkuperäinen muoto on osin rikkoutunut.

Sepänmaa & Tiainen 2015: Kohde on aikaisemman (muinaisjäänösrekisterin)
 mukaisessa kunnossa. GPS-laitteella mitatut koordinaatit röykkiöille / kiveyksille:

Röykkiö 1 N 7224346 E 439743
Röykkiö 2 N 7224343 E 439736

Alue on nuorehkoa mäntymetsää. Maaperä on kivikkoista hiekkamoreenia.



Kohde 3 Haipuskylä Kiviharju. Itäisempi röykkiö tai kivilatomus etualalla, taustalla Teemu Tiaisen kohdalla läntisempi röykkiö / kiveys. Kuvattu länteen.



Kohde 3 Haipuskylä Kiviharju. Läntisempi röykkiö tai kivilatomus etualalla. Kuvattu koilliseen.

4 OULU TAKUMAA N

Mjtunnus: 1000003072
 Laji: kiinteä muinaisjäännös
 Ajoitus: ajoittamaton
 Tyyppi: pyynti: pyyntikuoppa

Koordin: N: 7222 821 E: 436 165 Z: 35
 P: 7225 844 I: 3436 311

Tutkijat: Ylimaunu 2003 inventointi, Sepänmaa & Tiainen 2015 inventointi
 Sijainti: Sijaitsee Kiimingin kirkosta 5,7 km länsilounaaseen.

Huomiot: Muinaisjäännösrekisteri 2015: Kohde sijaitsee Nurmijärvestä noin 100 m etelään, kuivalla mäntykankaalla, jonka ranta-alueella on kesämökkejä. Paikalla on neljä ilmeistä pyyntikuoppaa, jotka ovat muodoltaan pyöreähköjä, halkaisijaltaan noin 1,9 m. Kuopat ovat kolme metrin etäisyydellä toisistaan ja ne muodostavat hevosenkengän muotoisen kuvion.

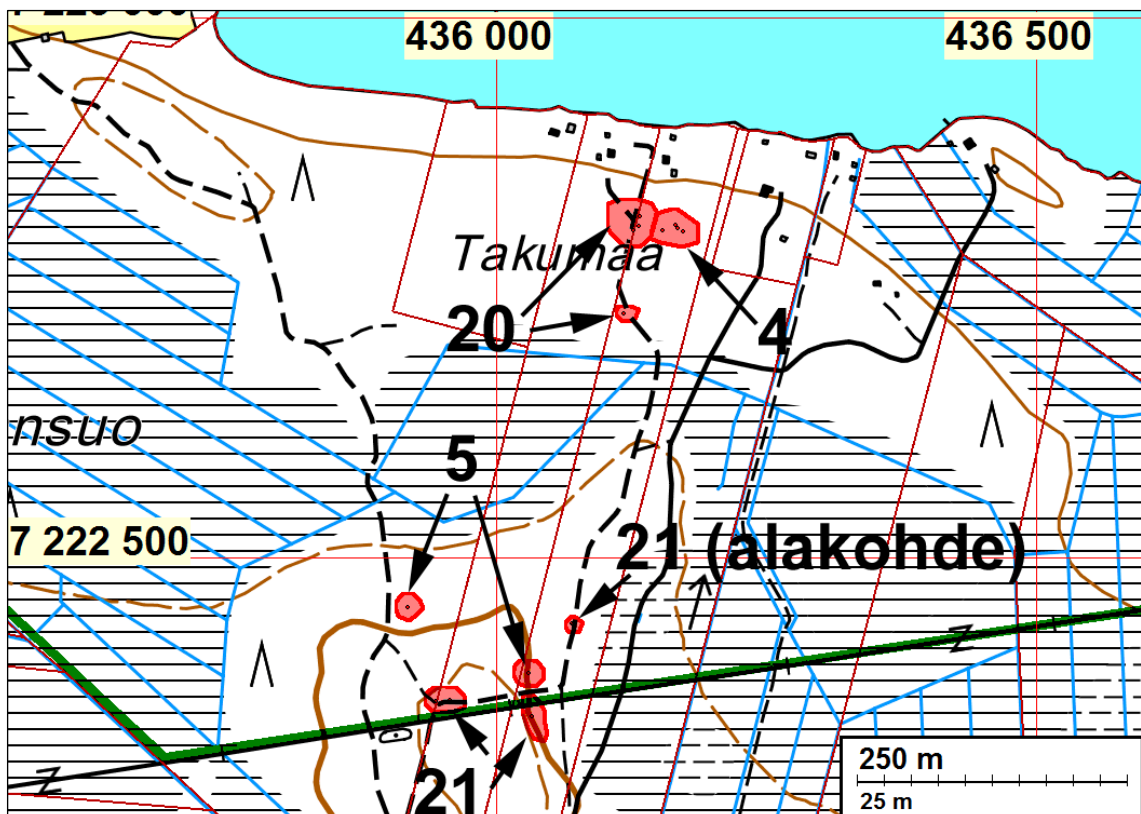
Tiainen 2015: Muinaisjäännösrekisterin osoittamassa paikassa on neljä kuoppaa. Kaikki kuopat sijaitsevat kuivalla ja tasaisella mäntykankaalla alle 20 metrin matkalla. Kuopat ovat loivassa kaaressa, kaaren avoimen osan osoittaessa etelään. Kuopat ovat pyöreähköjä ja kutakuinkin samankokoisia (halkaisija noin 1,5 m ja syvyys hieman alle 0,5 m). Kuoppien koordinaatit:

Kuoppa 1 N 7222805 E 436168

Kuoppa 2 N 7222803 E 436154

Kuoppa 3 N 7222808 E 436166

Kuoppa 4 N 7222802 E 436173





Takumaa N. Pyyntikuoppa. Pohjoiseen.



Takumaa N, pyyntikuoppa. Itään.

5 OULU TAKUMAA S

Mjtunnus: 1000003073
 Laji: kiinteä muinaisjäännös
 Ajoitus: ajoittamaton
 Tyyppi: tunnistamaton: kuoppa

Koordin: N: 7222 393 E: 436 030 Z: 40
 P: 7225 416 I: 3436 176

Tutkijat: Ylimaunu 2003 inventointi, Sepänmaa & Tiainen 2015 inventointi
 Sijainti: Sijaitsee Kiimingin kirkosta 6 km länsilounaaseen.

Huomiot: Muinaisjäännösrekisteri 2015: Kohde sijaitsee Nurmijärvestä noin 0,5 km etelään, kuivahkolla mäntykankaalla, sähkölinjan pohjoispuolella. Paikalla on kolme mah-

dollista keittokuoppaa, jotka ovat halkaisijaltaan 1,7–2,2 m ja syvyydeltään 0,2-0,5 m. Kuoppien pohjaan tehdyt kairaukset osoittivat, että kuoppien pohjalla on kiviä.

Tiainen 2015: Muinaisjäännösrekisterin osoittamista mahdollisista keittokuopista maastotarkastuksen aikana löydettiin varmuudella vain kaksi (läntisin ja eteläisin). Havaitut kuopat ovat kooltaan noin 1,4 m x 2 m ja 1 m x 2 m, molempien syvyys noin 40 cm. Kuopat sijaitsevat kuivalla ja kivisellä mäntykankaalla. Mahdollisten keittokuoppien länsi- etelä- ja itäpuolella kulkee polkuja ja mökkiteitä. Maanpintaa on rikottu myös paikoin polkujen ja teiden laitamilta. Inventointihavaintojen perusteella paikalla sijaitsevat kuopat voivat olla myös jotain muuta kuin keittokuoppia. Asian varmistaminen vaatisi jatkotutkimuksia.

Kuoppien koordinaatit:

Kuoppa 1 N 7222 467 E 436 019

Kuoppa 2 N 7222 389 E 436 035

Karttaote kohteen 4 yhteydessä s.28.



Takumaa S. Läntisin epävarma keittokuoppa. Luoteeseen.



Takumaa S, kaakon puoleisin epävarma keittokuoppa. Etelään.

6 OULU SALVATINSAARI

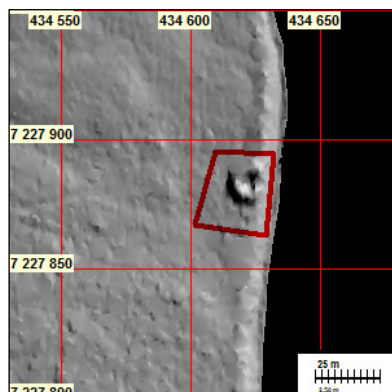
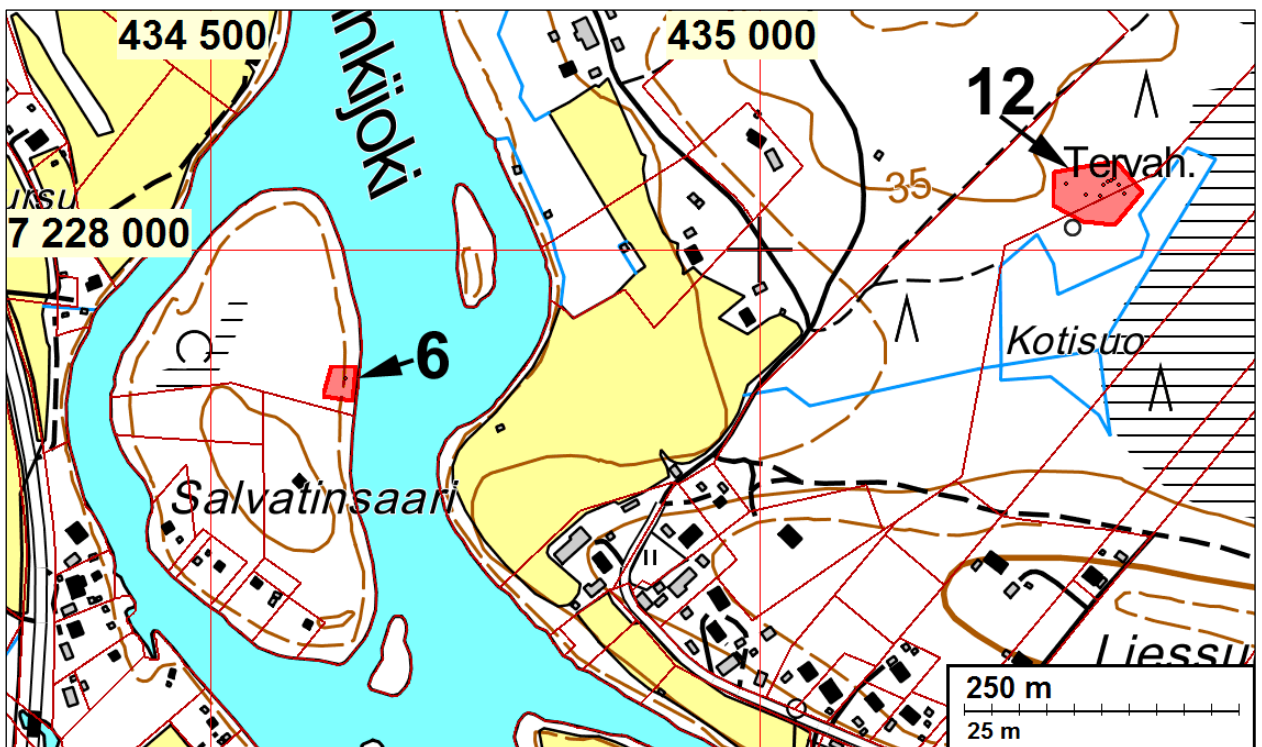
Mjtunnus: 1000010455
 Laji: kiinteä muinaisjäänös
 Ajoitus: historiallinen
 Tyyppi: valmistus: tervahauta

Koordin: N: 7227 883 E: 434 623 Z: 33
 P: 7230 908 I: 3434 769

Tutkijat: Kumpula et. al. 2005 inventointi
 Sijainti: Sijaitsee Kiimingin kirkosta 8 km länsiluoteeseen.

Huomiot: Muinaisjäänösrekisteri 2015: Kiiminkijoessa sijaitsevan Salvatinsaaren itäosassa sijaitseva hyvin säilynyt tervahauta. Se on halkaisijaltaan 14–15 m ja 1,6 m syvä. Vallin leveys on noin 3m. Pohjalla on runsaasti hiiltä. Itävallissa on juoksutuskanavan aukko, jonka halkaisija on 0,5 m.

Sepänmaa & Tiainen 2015: Kohdetta ei tarkastettu vuoden 2015 inventoinnissa.



Tervahauta näkyy selvästi laserkeilausaineistosta tehdyssä maaston pintamallinnuksessa.

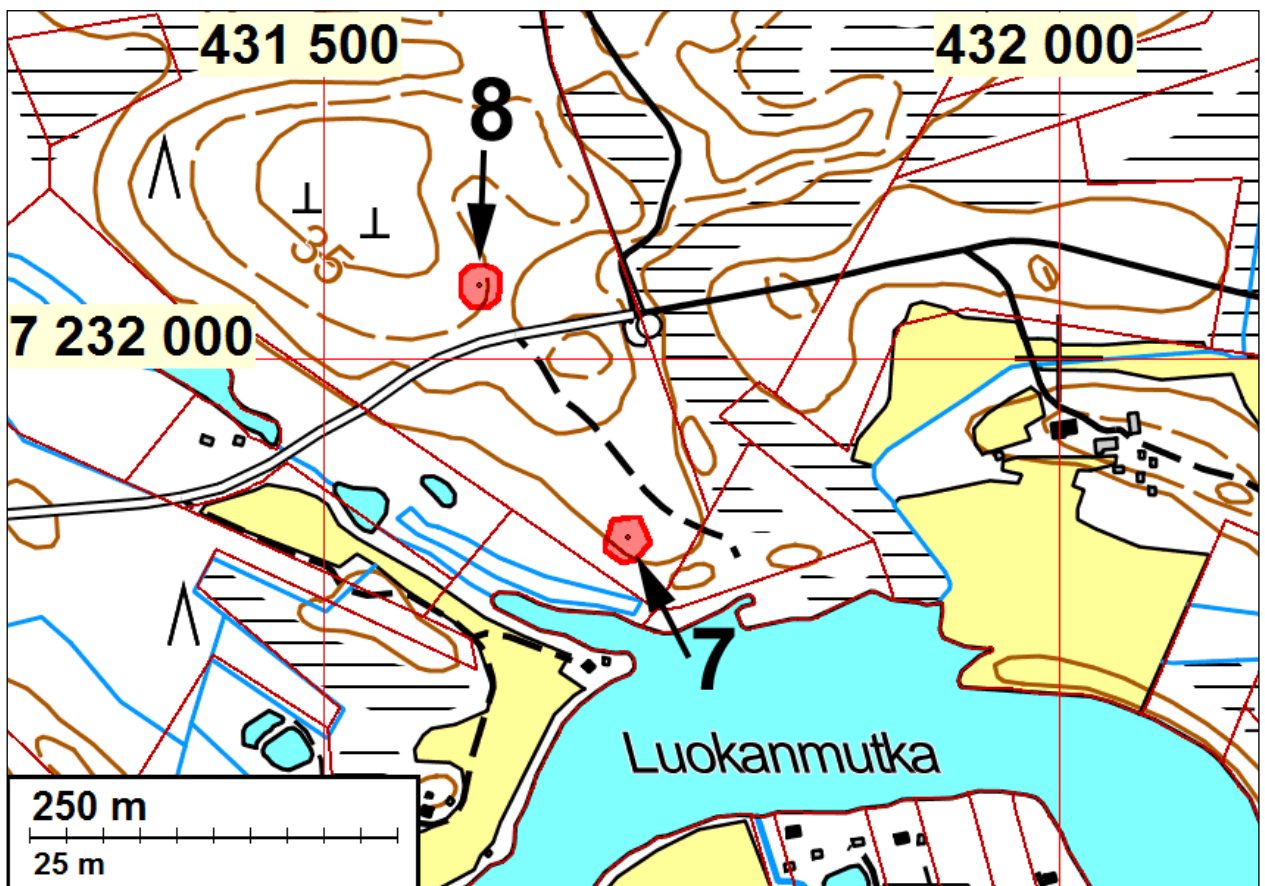
7 OULU LUOKANMUTKA 1

Mjtunnus: (uusi kohde)
 Laji: kiinteä muinaisjäännös
 Ajoitus: historiallinen
 Tyyppi: valmistus: tervahauta

Koordinatit: N: 7231 878 E: 431 707 Z: 25
 P: 7234 905 I: 3431 852

Tutkijat: Sepänmaa & Tiainen 2015 inventointi
 Sijainti: Paikka sijaitsee Kiimingin kirkosta 12,7 km luoteeseen.

Huomiot: Tiainen 2015: Inventointialueen luoteisosassa, Kiiminkijoen Luokanmutkan pohjoispuolella, noin 60 metriä joen rannasta sijaitsee tervahauta. Tervahaudan halkaisija on noin 16 metriä ja sen halssi on tervahaudan lounaislaidassa. Tervahaudan reunavallien korkeus vaihtelee sen rinteessä sijainnin vuoksi, haudan sisäpuolella vallien korkeus ei ylitä metriä. Tervahaudan päällä ja ympäristössä on rehevä lehtipuuvoinen kasvillisuus.





Tervahauta Luokanmutkan pohjoisrannalla. Kuvassa haudan halssi. Koilliseen.

8 OULU LUOKANMUTKA 2

Mjtunnus: (uusi kohde)
 Laji: kiinteä muinaisjäännös
 Ajoitus: ajoittamaton
 Tyyppi: tunnistamaton: kuoppa

Koordin: N: 7232 050 E: 431 606 Z: 32,5
 P: 7235 077 I: 3431 751

Tutkijat: Sepänmaa & Tiainen 2015 inventointi
 Sijainti: Paikka sijaitsee Kiimingin kirkosta 12,9 km luoteeseen.

Huomiot: Sepänmaa 2015: Paikalla havaittiin pyöreä, halkaisijaltaan noin 3 m ja syvyydeltään max 30 cm kuoppa. Maasto laskee hyvin loivasti kaakkoon – kuopan kaakkoislaidalla on matala, mutta selvähkö reunavalli. Maaperä on kivikkoista tiivistä moreenia – kivet ovat pienehköjä, pääsääntöisesti noin nyrkin – kahden nyrkin kokoisia. Kuopan pohjalle saatiin tiivistä maaperästä johtuen kaivettua voin noin 10 cm syvyinen koekuoppa. Pinnassa oli selvä muutaman senttimetrin paksuinen huuhtoutumiskerros, joten nykyaikainen kuoppa ei ole kyseessä.

Kuopan ajoitus ja funktio jäivät arvailujen varaan, mutta havaintojen perusteella kyseessä saattaa olla keittokuoppa, joskin suurehko sellainen. Joka tapauksessa kyseessä on ihmisen tekemä ja muinaisjäännökseksi tulkittava kohde.

Metsä kohdalla on nuorta, arviolta 20 v ikäistä mänty- ja kuusimetsää. (

Karttaote kohteen 7 yhteydessä s. 32



Kohde 8 Luokanmutka 2. Lapiro kuopan keskellä. Kuvattu koilliseen.

9 OULU TAIPALEENKYLÄ MÄNTYKANGAS

Mjtunnus: (uusi kohde)
 Laji: kiinteä muinaisjäännös
 Ajoitus: historiallinen
 Tyyppi: asuinpaikka: talonpaikka
 Koordin: N: 7229 243 E: 431 410 Z: 30
 P: 7232 269 I: 3431 554

Tutkijat: Sepänmaa & Tiainen 2015 inventointi
 Sijainti: Paikka sijaitsee Kiimingin kirkosta 11,5 km länteen.

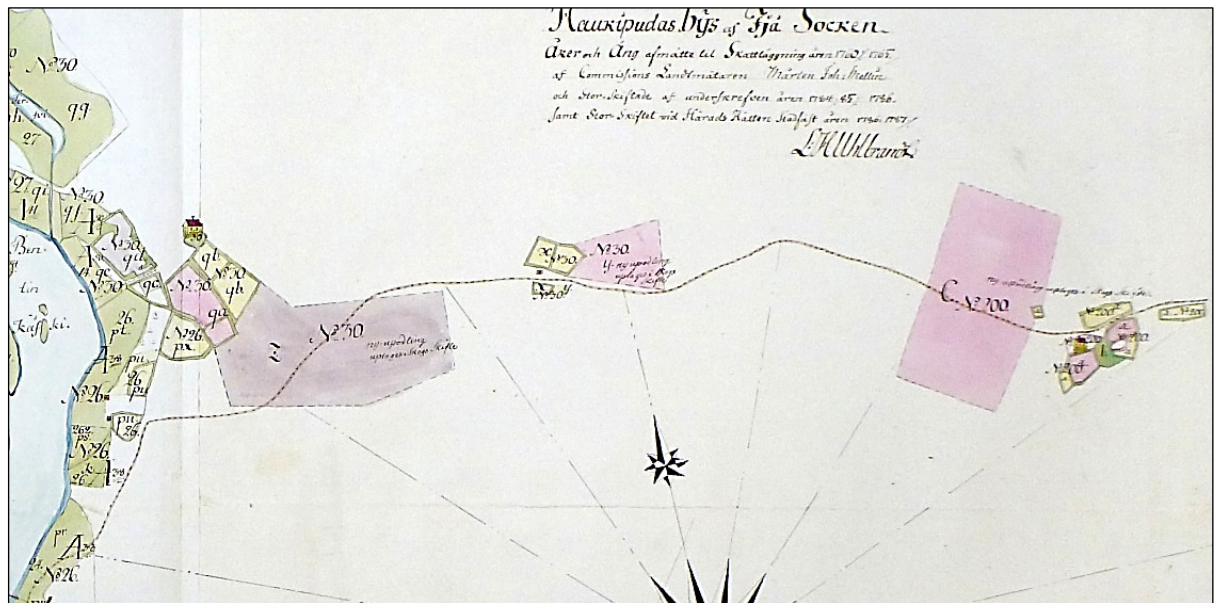
Huomiot: Sepänmaa 2015: Paikalle on merkattu talo ja siihen liittyviä peltoja ja niittyjä 1780-l. karttaan (F21:14/1-25 Haukipudas 1765–85). Paikkaa tarkastettaessa vanhan tielinjan etelälaidalla havaittiin kaksi uunin jäännöstä noin 10 m:n etäisyydellä toisistaan itäkaakko – länsiluode – suunnassa (N 7229243 E 431410 ja N 7229236 E 431419). Näistä läntisemmän kohdalla on selvästi erottuvan multapenkkiperustaisen rakennuksen jäännökset siten, että uuni on ollut koilliskulmassa ja rakennuksen koko on ollut 6,5 x 5,5 m). Itäisemmän uunin ympärillä on enemmän myöhäisiä häiriöitä (mm. pellosto raivattuja kiviä ja kasvillisuus on tiheämpää). On kuitenkin mahdollista, että uunit ovat kuuluneet samaan rakennukseen, mahdollisesti paritu-paan.

Vanhan tielinjan pohjoislaidalla, läntisemmästä uunista noin 10 m luoteeseen, on hyvin säilynyt multa- ja kivipenkillisen, ilmeisesti uunittoman rakennuksen perustukset, kooltaan noin 3,5 x 4 m. Todennäköisesti kyseessä on jonkin ulkorakennuksen perustukset ja aivan ilmeisesti samanaikaiset kuin viereiset uunillisten rakennusten jäännökset.

Paikalle on merkattu talo ja siihen liittyviä peltoja ja niittyjä 1780-l. karttaan (F21:14/1-25 Haukipudas 1765–85). Vuoden 1846 pitäjänkartassa (3511 05 Haukipudas) paikalla kulkee tie ilman merkittyä asutusta. Talotontti on siis autoitunut ennen 1800-luvun puoliväliä. Uusi tielinja on vuoden 1972 peruskartalla – vuoden

1962 peruskartalla tielinja noudattaa vanhaa linjaa. Kohde kokonaisuudessaan (rakennusten perustukset, vanha tielinja niiden välissä) on hyvin säilynyt ja paikallisesti edustava muinaisjäänös. Mainittakoon, että näistä noin 100 m itään sijaitseva talo on tehty peruskarttojen mukaan 1900-luvun lopulla.

Alue on pääasiassa mäntymetsää, jossa kasvaa jossain määrin myös kuusia.

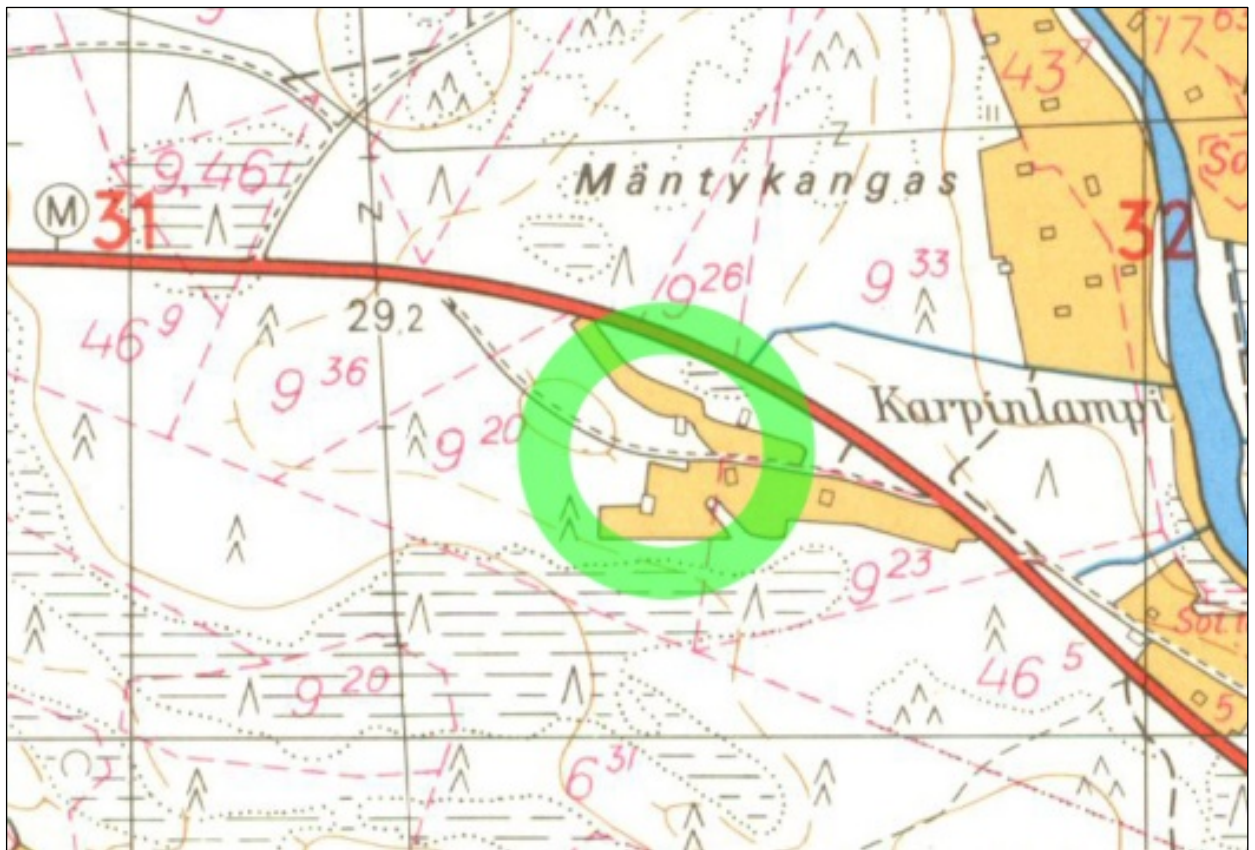


Kohde 9 Taipaleenmäki Mäntykangas on merkattu 1780-luvun isojakokartalle yksinäistalona kuvan oikeaan reunaan.

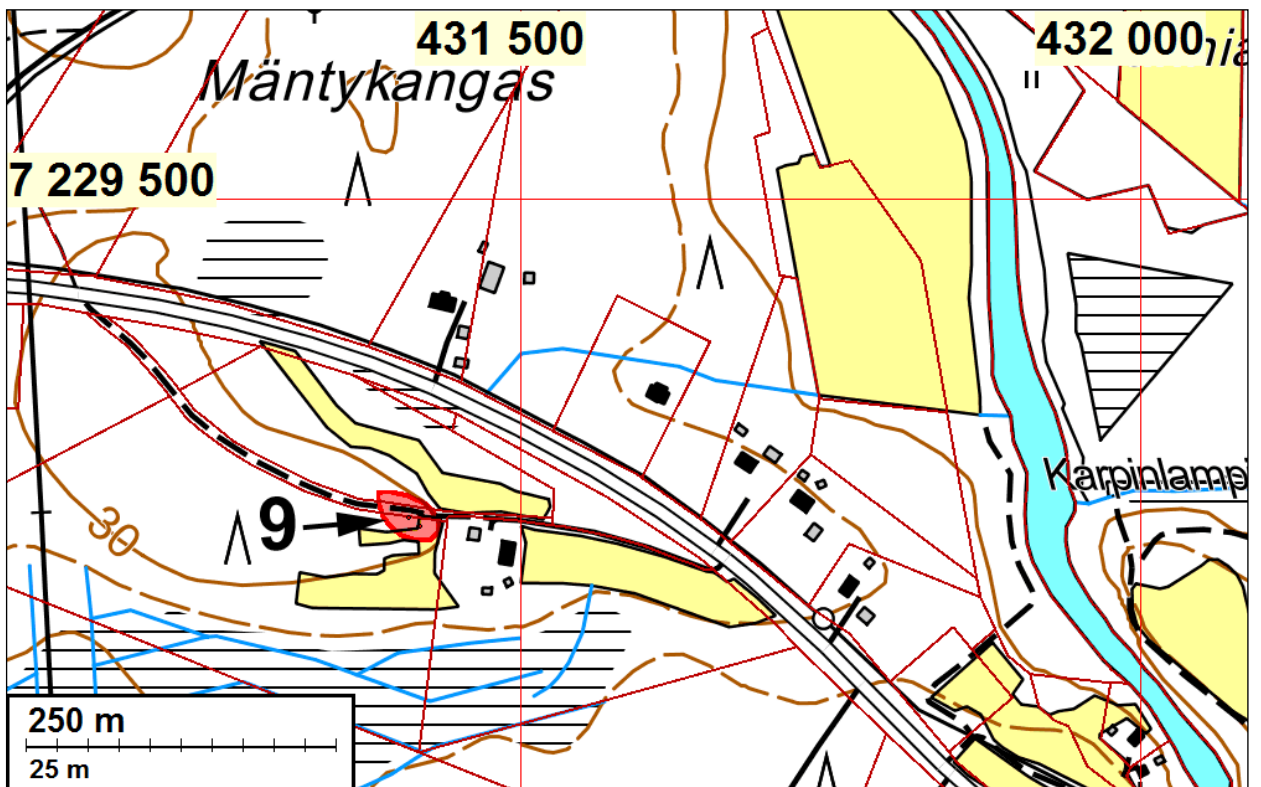


Vuoden 1846 pitäjänkartalla kohdalla kulkee tie, eikä paikalle ole merkattu asutusta.

Kohde 9 Taipaleenmäki Mäntykangas vihreän ympyrän sisällä.



Vuoden 1972 peruskartalla näkyy uusi tielinjaus. Vanha tie on merkattu poluksi.
Kohde 9 Taipaleenmäki Mäntykangas vihreän ympyrän sisällä.





Kohde 9 Taipaleenkylä Mäntykangas. Historiallisen ajan tupasija. Uunin jäännös erottuu heikosti kuvan vasemmassa osassa tummempana alueena. Kuvattu etelään.



Kohde 9 Taipaleenkylä Mäntykangas. Historiallisen ajan tupasijan jäännökset tien oikealla laidalla olevan kuusen takana ja oikealla puolella, ulkorakennuksen jäänteet suunnilleen samalla tasolla tien vasemmalla puolella. Tielinja on vanha paikallistie, ainakin 1800-luvun alkupuolen karttoihin merkitty. Kuvattu itään.

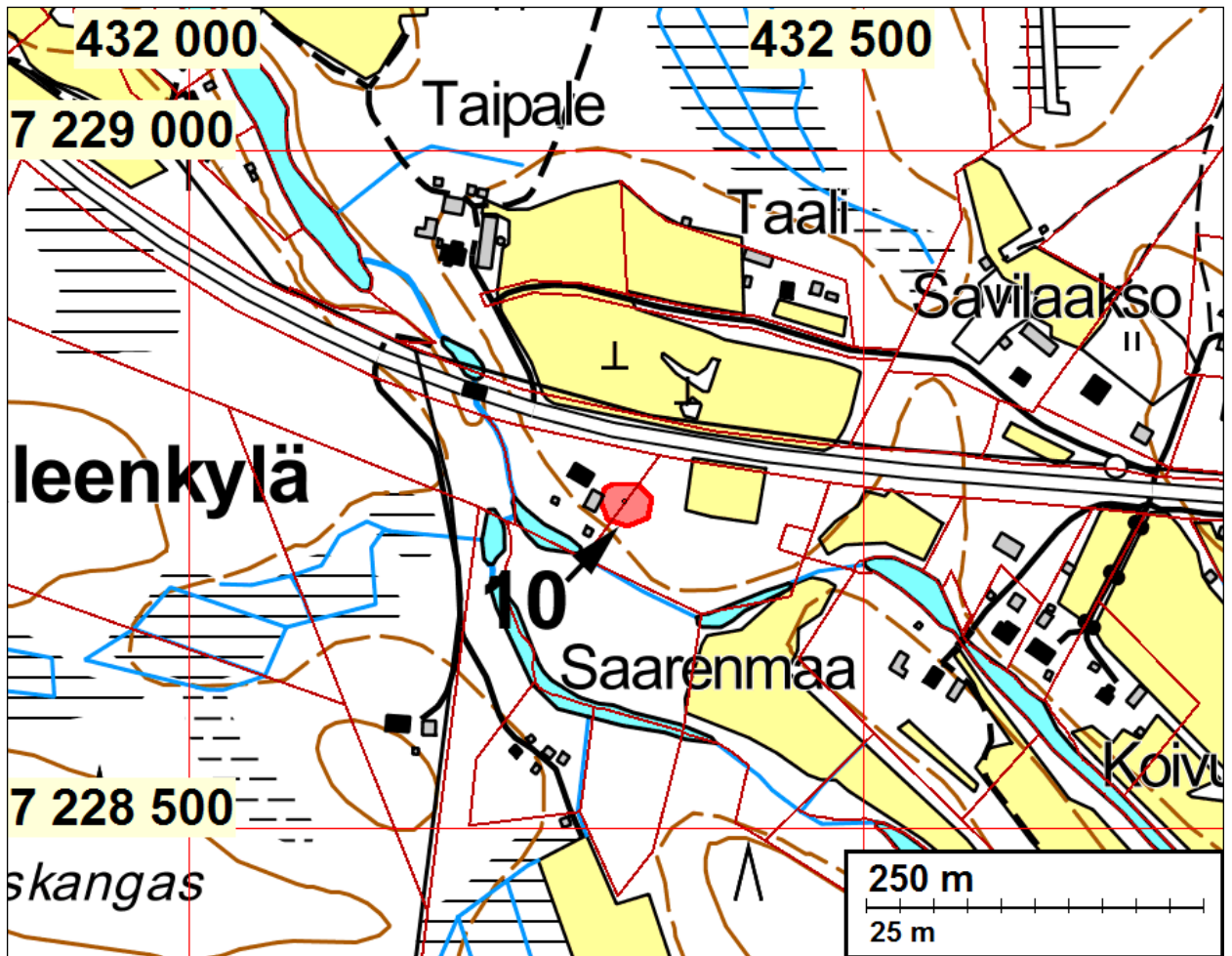
10 OULU TAIPALEENKYLÄ TAIPALE

Mjtunnus: (uusi kohde)
Laji: kiinteä muinaisjäännös
Ajoitus: historiallinen
Tyyppi: valmistus: tervahauta

Koordin: N: 7228 741 E: 432 323 Z: 28
P: 7231 767 I: 3432 468

Tutkijat: Sepänmaa & Tiainen 2015 inventointi
Sijainti: Paikka sijaitsee Kiimingin kirkosta 10,5 km länteen.

Huomiot: Sepänmaa 2015: Paikalla on tervahauta, halkaisijaltaan noin 15 m, halssi etelään. Sijaitsee kahden tontin rajalla – luoteisemman tontin puolella on taloon liittyvää pihamaata ja kaakkoisemman puolella nuorta koivuvaltaista sekametsää. Hauta on hyvin säilynyt.



Kohde 10 Taipaleenkylä Taipale. Tervahauta. Halssi kuvan keskiosasta vasemmalle. Kuvattu länteen.

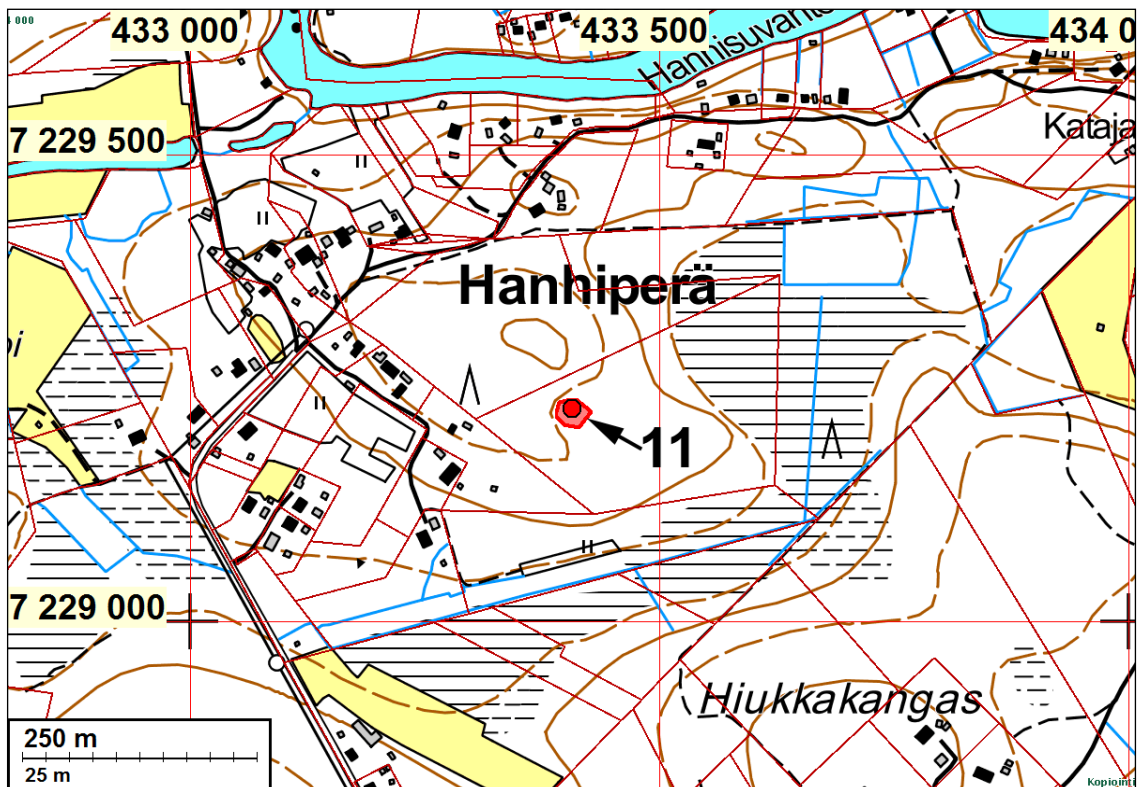
11 OULU HANHIPERÄ

Mjtunnus: (uusi kohde)
 Laji: kiinteä muinaisjäänös
 Ajoitus: historiallinen
 Tyyppi: valmistus: tervahauta

Koordin: N: 7229 228 E: 433 407 Z: 32
P: 7232 254 I: 3433 552

Tutkijat: Sepänmaa & Tiainen 2015 inventointi
Sijainti: Paikka sijaitsee Kiimingin kirkosta 9,8 km luoteeseen.

Huomiot: Tiainen 2015: Hanhiperällä sijaitseva tervahauta on halkaisijaltaan noin 14 m. Kuvalla ja kivisillä mäntykankaalla olevan tervahaudan kapea halssireikä osoittaa koilliseen. Tervahaudan lävitse kulkee polku, joka mukailee tervahaudan sisäreunaa siten, että se muodostaa haudan sisäpuolelle pyöreän radan.



Hanhiperän tervahaudan halssi on kuvan etualalla olevan männyn vasemmalla puolella. Tervahaudan sisällä polku, joka myötäilee haudan sisäraitaa. Lounaaseen.

12 OULU KOTISUO

Mjtunnus: (uusi kohde)
Laji: kiinteä muinaisjäännös
Ajoitus: historiallinen
Tyyppi: valmistus: tervahauta

Koordin: N: 7228 049 E: 435 310 Z: 34
P: 7231 074 I: 3435 456

Tutkijat: Sepänmaa & Tiainen 2015 inventointi
Sijainti: Paikka sijaitsee Kiimingin kirkosta 7,5 km luoteeseen.

Huomiot: Sepänmaa 2015: Kohde on peruskartallekin merkattu tervahauta, jonka halkaisija on noin 10 metriä. Tervahaudan halssi avautuu koilliseen. Halssiaukosta myötä päivään tervahautaa kiertämään lähtee spiraalimaisesti ura, jota pitkin on ilmeisesti vieritetty täysiä tervatyynyreitä. Tervahaudan länsipuolelle on kaksi hiilikasaa, josta suurempi on noin 4 x 2 m kokoinen, toinen tätä pienempi.

Karttaote kohteen 6 yhteydessä sivulla 31



Kohde 12 Kotisuo. Tervahauta tiheän taimikon kohdalla. Kuvattu etelään.



Kohde 12 Kotisuo. Koillisempi hiilikasa. Taustalla tervahauta (ei juuri erotu). Kuvattu etelään.



Kohde 12 Kotisuo. Lapio lounaisemman hiilikasan päällä. Taustalla tiheimmän puuston kohdalla tervahauta. Kuvattu koilliseen.

13 OULU PITKÄSELKÄ 1

Mjtunnus: (uusi kohde)
 Laji: kiinteä muinaisjäännös
 Ajoitus: historiallinen
 Tyyppi: valmistus: tervahauta

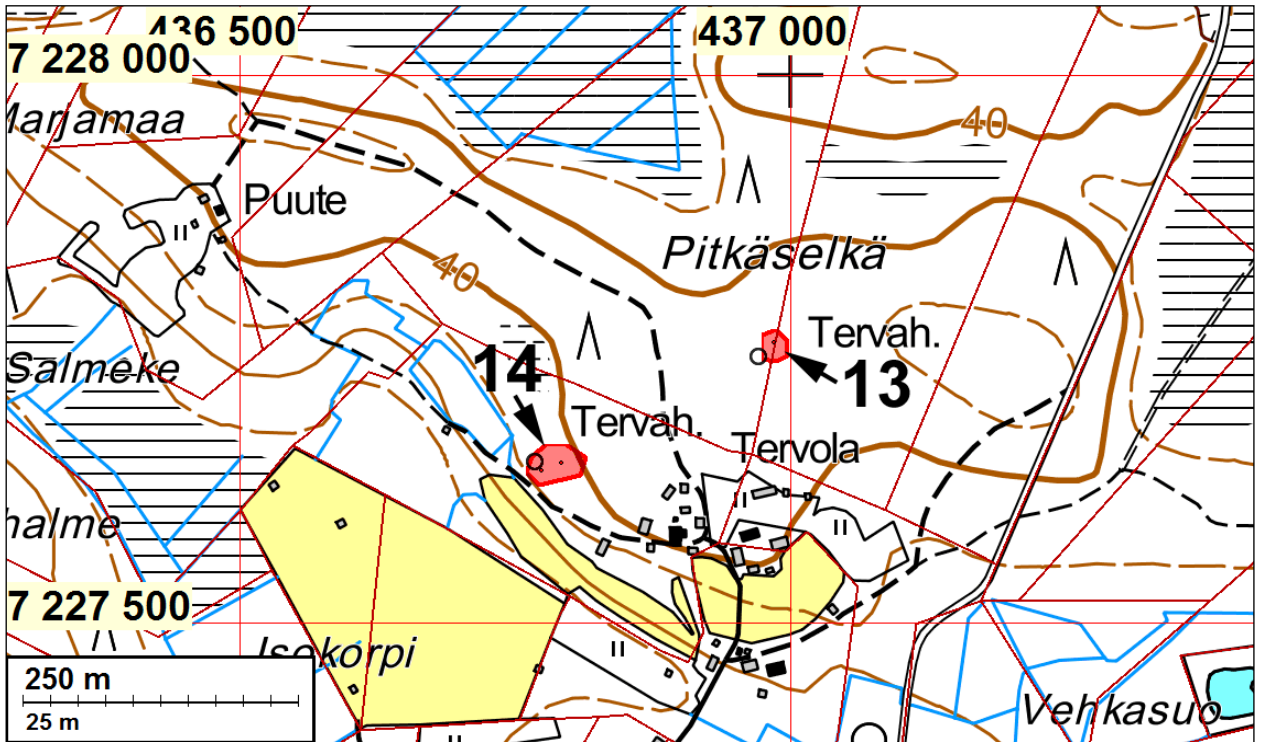
Koordin: N: 7227 756 E: 436 985 Z: 42
 P: 7230 781 I: 3437 132

Tutkijat: Sepänmaa & Tiainen 2015 inventointi
 Sijainti: Paikka sijaitsee Kiimingin kirkosta 6,0 km luoteeseen.

Huomiot: Tiainen 2015: Takalonkylän Pitkäselällä sijaitsee kaksi tervahautaa. Näistä koillisemman (Kohde 13) halkaisija on noin 13 metriä. Tervahauta on matala, reunavallien korkeuden jäädessä reilusti alle metriin. Tervahaudan kapea halssireikä osoittaa etelään.



Kohde 13 Pitkäselkä 1, tervahauta. Lounaaseen.



14 OULU PITKÄSELKÄ 2

Mjtunnus: (uusi kohde)
 Laji: kiinteä muinaisjäännös
 Ajoitus: historiallinen
 Tyyppi: valmistus: tervahauta

Koordin: N: 7227 646 E: 436 792 Z: 39
 P: 7230 671 I: 3436 939

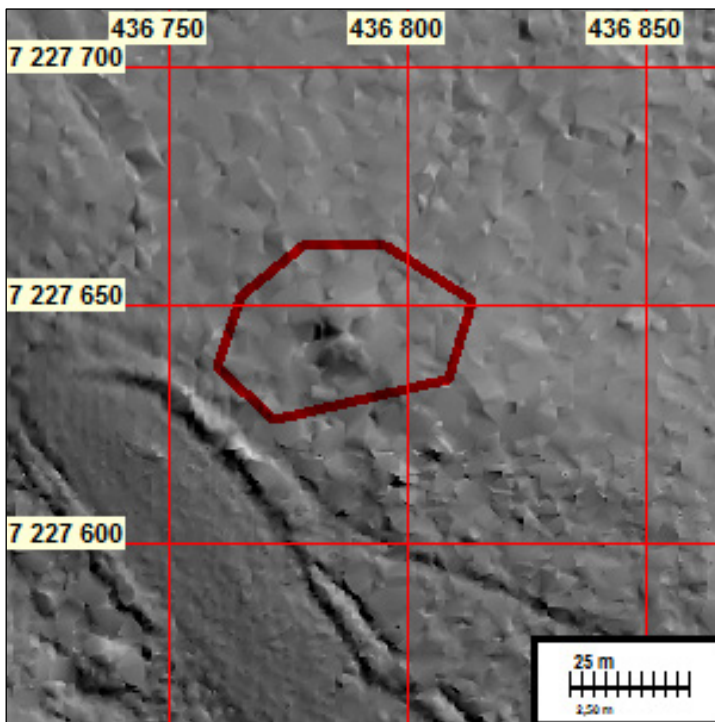
Tutkijat: Sepänmaa & Tiainen 2015 inventointi
 Sijainti: Paikka sijaitsee Kiimingin kirkosta 6,1 km luoteeseen.

Huomiot: Tiainen 2015: Takalonkylän Pitkäseltällä sijaitsee kaksi tervahautaa. Näistä lounaassa sijaitsevan (kohde 14) tervahaudan halkaisija on noin 12 metriä. Halssi osoittaa loivasti lounaaseen viettävään rinteeseen, missä on näkyvissä myös kaapea halssiuomaa noin 10 metrin matkalla tervahaudan ulkopuolella.

Kartta yllä, kohteen 13 yhteydessä.



Kohde 14, Pitkäselkä 2, tervahauta. Kuva otettu koilliseen, kohti haudan halssia.



Kohde 14 Pitkäselkä 2. Tässä tapauksessa tervahauta ei näy selvästi laserkeilausaineistosta tehdyssä maaston pintamallinnuksessa.

15 OULU HARJULANKANGAS

Mjtunnus: (uusi kohde)
 Laji: kiinteä muinaisjäännös
 Ajoitus: historiallinen
 Tyyppi: maatalous: kellari

Koordin: N: 7225 487 E: 437 709 Z: 38
 P: 7228 511 I: 3437 856

Tutkijat: Sepänmaa & Tiainen 2015 inventointi
 Sijainti: Paikka sijaitsee Kiimingin kirkosta 4,3 km länteen.

Huomiot: Sepänmaa 2015: Alueella havaittiin historiallisen ajan asutukseen liittyviä jäänteitä.

Kohdalla (N 7225487 E 437709) on kellarikuopan jäännökset, kooltaan noin 6 x 6 m, syvyydeltään 1 – 1,5 m. Kuoppa on kivikkoiseen moreenimaahan kaivettu, osin sen seinämiä lienee ladottu kivistä, osa seinämistä luontaisesti kivikkoisia.

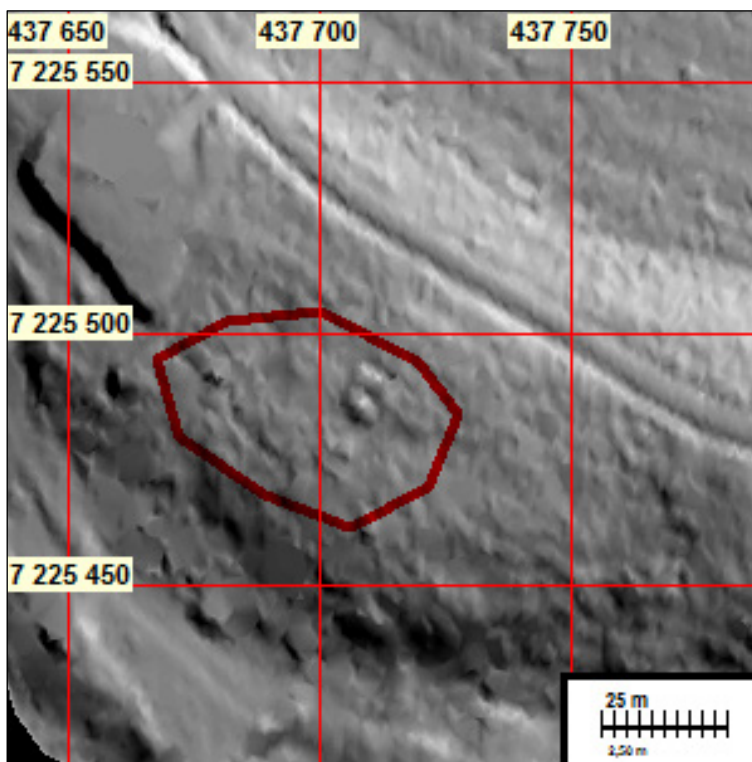
Edellisestä kymmenisen metriä etelään (N 7225473 E 437704) on multapenkkiperustaisen (hyvin kivisen sellaisen) rakennuksen perustukset, ilmeisesti ilman uunia (koko noin 4 x 4 m). Kasvillisuus tässä kohdassa oli hyvin tiheää ruohovartista kasvillisuutta (niin tiheää, ettei kohteesta saatu otettua edustavaa kuvaa). (Lähiympäristöön verraten poikkeavan tiheästä ruohovartisten kasvien määrästä nimenomaan tällä kohdalla, voidaan arvella, että kyseessä ovat karjasuojan jäänteet.

Edellä mainituista luoteeseen, noin 20 metrin päässä on kaksi raivauskivikasaa (N 7225490 E 437682 ja N 7225492 E 437693), joista lounaisempi on noin 10 x 3 m laajuinen ja suunnilleen lounais – koillis – suuntainen ja koillisempi halkaisijaltaan noin 2,5-metrinen. Molemmat ovat korkeudeltaan hieman vajaat 1 m.

1700-luvun isojakokartoissa, 1840-luvun pitäjänkartassa eikä 1900-luvun peruskartoissa kohdalle ei ole merkitty asutusta. On siis avoin kysymys, mihin asutusvaiheeseen jäännökset liittyvät. Ennen kuin tästä on varmuutta, on kohdetta syytä pitää kiinteänä muinaisjäännöksenä. Mahdollisesti kohteet liittyvät lyhytikäiseen torppaan, jota ei kartoitushetkellä ollut enää asuttu.

Alue on erittäin kivikkoista. Aivan lähituntumassa (n. 50 m säteellä) ei näytä olevan peltoviljelyyn sopivia kohtia.

Peruskarttaote sivulla: 23



Laserkeilausaineistosta tehdyssä maaston pintamallinnuksessa kohteelta havaittu kellarikuoppa näyttää erehdyttävästi tervahaudalta



Kohde 15 Harjulankangas. Kellarikuoppa. Kuvattu kaakkoon.



Kohde 15 Harjulankangas. Raivausvallia. Kuvattu lounaaseen.

16 OULU AHONKANGAS

Mjtunnus: (uusi kohde)
 Laji: kiinteä muinaisjäännös
 Ajoitus: historiallinen
 Tyyppi: valmistus: tervahauta

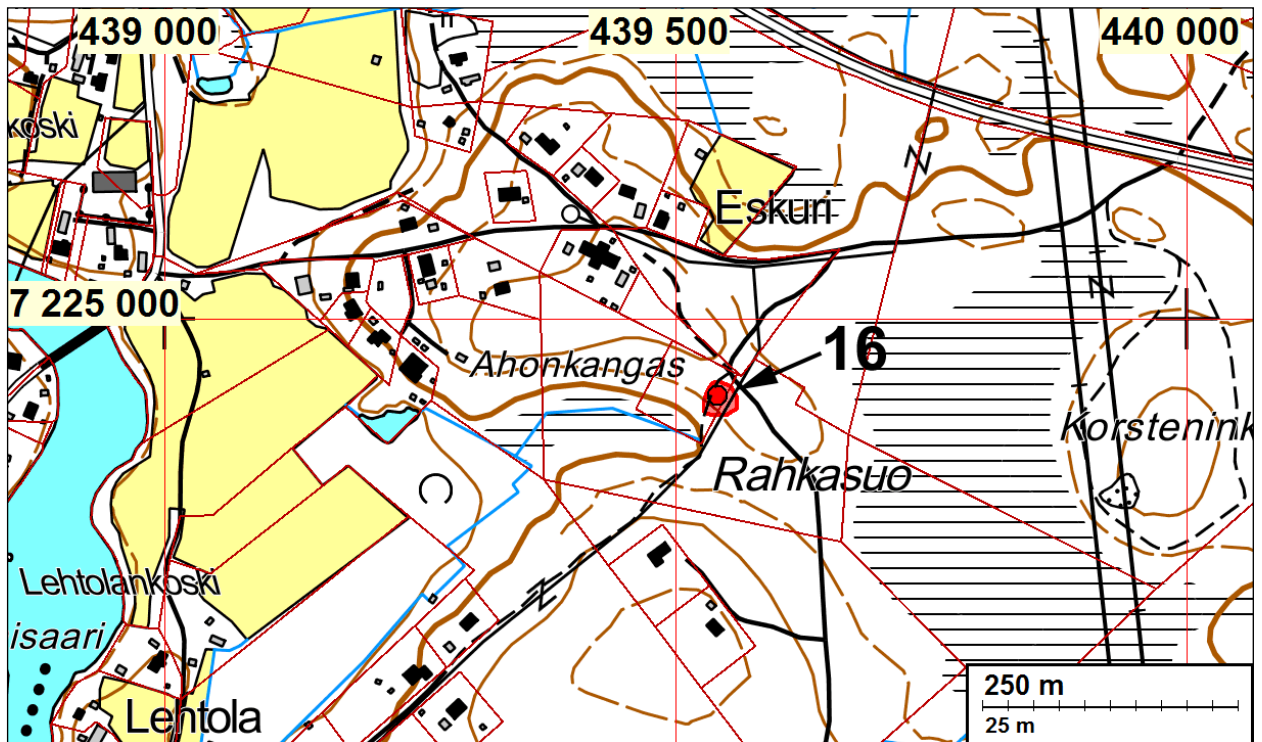
Koordin: N: 7224 925 E: 439 541 Z: 42,5
 P: 7227 949 I: 3439 689

Tutkijat: Sepänmaa & Tiainen 2015 inventointi
 Sijainti: Paikka sijaitsee Kiimingin kirkosta 2,3 km länteen.

Huomiot: Sepänmaa 2015: Paikalla on tervahauta, halkaisijaltaan noin 12 m. Tästä parikymmentä metriä luoteeseen on pari viime vuoden aikana rakennettu talo, jonka

pihapiirin ja viemäri – ja / tai vesijohtolinjojen rakentaminen on pahoin tuhonnut tervahautaa.

Tervahaudan kaakkoisosa on parhaiten säilynyt, muut osat ovat enemmän tai vähemmän tuhoutuneita. Halssi on osoittanut lounaaseen, mutta on pahoin tuhoutunut.



Kohde 16 Ahonkangas. Osittain tuhoutunut tervahauta. Taustalla vaaleana parin viime vuoden kuluessa rakennettu talo, jonka pihamaan rakentaminen on tuhonnut tervahaudan läntistä ja lounaista osaa. Kuvattu länteen.

17 OULU HAIPUSKYLÄ KIVIHARJU 2

Mjtunnus: (uusi kohde)
 Laji: kiinteä muinaisjäännös
 Ajoitus: ajoittamaton
 Tyyppi: tunnistamaton: röykkiö

Koordin: N: 7224 135 E: 439 811 Z: 42
P: 7227 159 I: 3439 959

Tutkijat: Sepänmaa & Tiainen 2015 inventointi
Sijainti: Paikka sijaitsee Kiimingin kirkosta 1,9 km länteen.

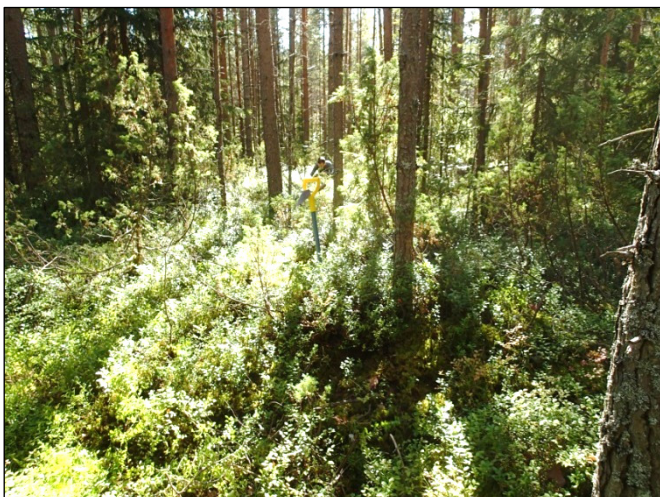
Huomiot: Sepänmaa 2015: Paikalla havaittiin paksun ja korkean sammal- ja varpukerroksen peittämän kiviröykkiö. Päällisin puolin röykkiö muistutti isoa sammaloitunutta kantoa.

Röykkiö on pyöreähkö, halkaisijaltaan noin 2,5 m ja korkeudeltaan noin 60 cm. Röykkiön keksiosa on parikymmentä cm kuopalla.

Kohteen ajoitus ja funktio ovat avoinna. Päällisin puolin ja sen suhteen että röykkiö on tiiviin aluskasvillisuuden peittämä (osin myös maansekainen), kyseinen rakenne muistuttaa suuresti lähinnä tervahautojen yhteydessä esiintyviä tervapirttien kiuksien jäännöksiä. Lähistöllä (ainakaan noin 100 m säteellä) ei kuitenkaan havaittu tervahautoja tai muita rakenteita, jotka selvittäisivät kohteen funktion. Hyvin mahdollisesti kyseessä kuitenkin on tulisija (lähinnä kiuas-) tyyppinen rakenne.

Metsä kohdalla on nuorta (arviolta n. 25 vuotista) mäntymetsää. Maaperä kivikkoista hiekkamoreenia.

Kartta sivulla: 27



Kohde 17 Haipuskylä Kiviharju 2. Kiviröykkiö, lapio röykkiön laella. Kuvattu etelälounaaseen.

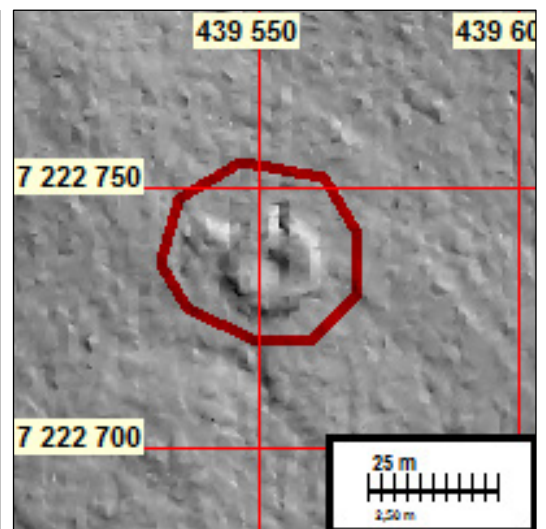
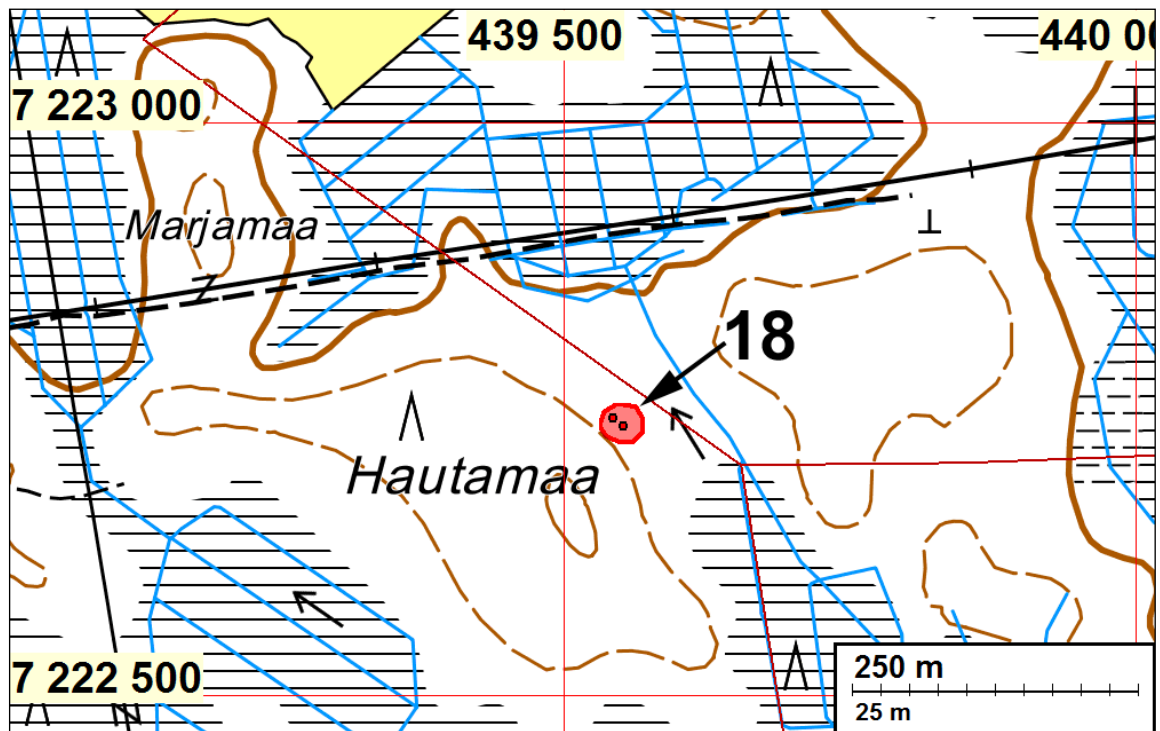
18 OULU HAUTAMAA

Mjtunnus: (uusi kohde)
Laji: kiinteä muinaisjäännös
Ajoitus: historiallinen
Tyyppi: valmistus: tervahauta

Koordin: N: 7222 735 E: 439 552 Z: 42
P: 7225 758 I: 3439 700

Tutkijat: Sepänmaa & Tiainen 2015 inventointi
 Sijainti: Paikka sijaitsee Kiimingin kirkosta 2,6 km lounaaseen.

Huomiot: Tiainen 2015: Inventointialueen kaakkoiskulmassa sijaitsee halkaisijaltaan noin 16 metrin tervahauta. Tervahauta sijaitsee Hautamaa nimisen kohouman koillisrinteessä. Haudan halssiaukko osoittaa pohjoiseen. Muutama metri tervahaudan ulkoreunan luoteispuolella on noin 4 x 5 m kokoinen hiilikasa.



Vasen: Kohde 18, Hautamaa. Tervahauta ja siitä pohjoiseen laskeva halssi. Etelään. Oikea: Laserkeilausaineistosta tehdyssä maaston pintamallinnuksessa näkyy selvästi tervahaudan vallien paksuus, pohjoiseen aukeava halssi sekä tervahaudan luoteispuolella oleva hiilikasa.

19 OULU PALOMÄKI

Mjtunnus: (uusi kohde)
 Laji: kiinteä muinaisjäännös
 Ajoitus: historiallinen
 Tyyppi: valmistus: tervahauta

Koordin: N: 7223 131 E: 438 640 Z: 42
 P: 7226 154 I: 3438 787

Tutkijat: Sepänmaa & Tiainen 2015 inventointi
 Sijainti: Paikka sijaitsee Kiimingin kirkosta 3,3 km länteen.

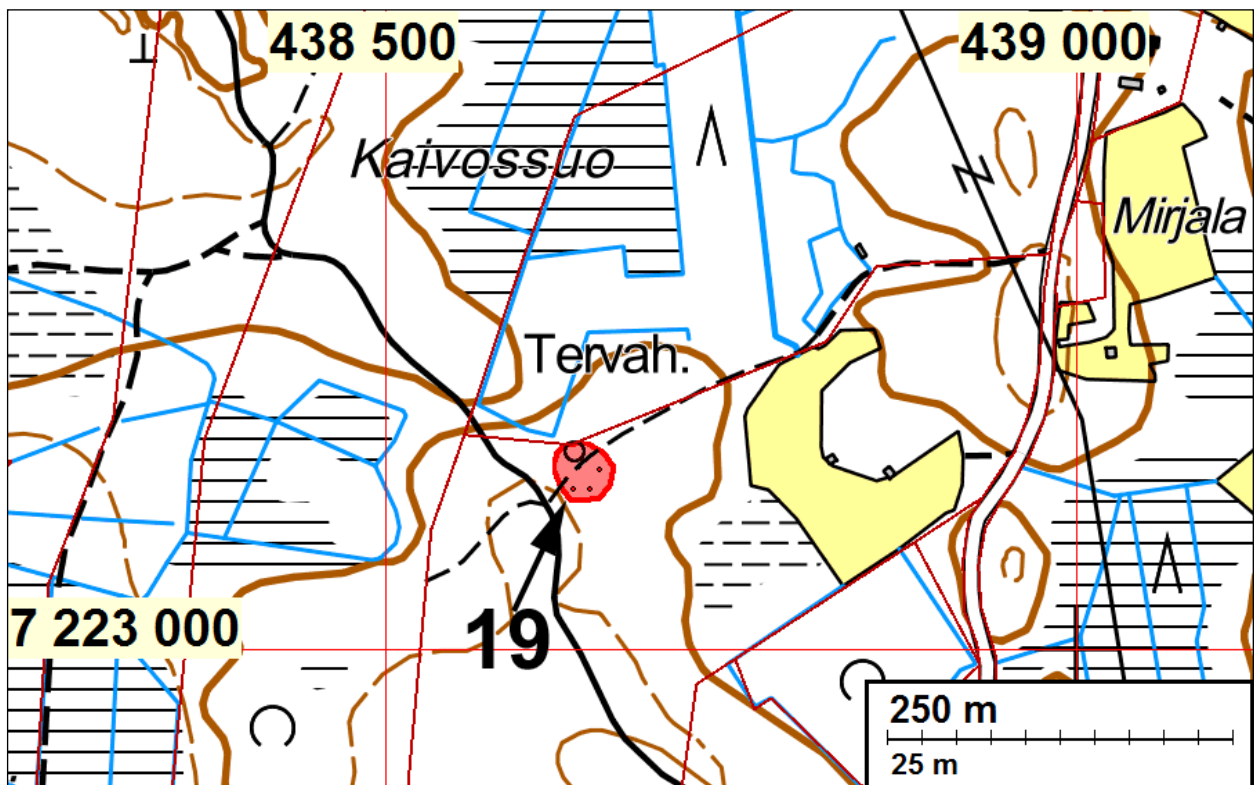
Huomiot: Tiainen 2015: Haipuskylän eteläpuolella sijaitsee alle 20 metrin etäisyydellä toisistaan kaksi tervahautaa sekä kaksi niihin liittyvää hiilikasaa. Pohjoisempi tervahauta on halkaisijaltaan noin 20 m. Noin 1,3 m korkean reunavallin rikkoo pohjoiseen osoittava halssiaukko sekä haudan etelälaitaa noin 7 metrin matkalta rikkonut myöhempi maankäyttö. Tervahaudasta noin 16 metriä etelälounaaseen sijaitsee pienempi tervahauta. Pienemmän tervahaudan halkaisija on noin 7 m ja siinä on noin 1 m korkeat reunavallit. Suuremman tervahaudan itäpuolella on noin 5 x 5 m kokoinen hiilikasa ja pienemmän tervahaudan itäpuolella noin 2 x 2 m kokoinen hiilikasa.

Suurempi tervahauta: N 7223130 E 438641

Pienempi tervahauta: N 7223115 E 438636

Suurempi hiilikasa: N 7223129 E 438655

Pienempi hiilikasa: N 7223115 E 438648





Kohde 19 Palomäki. Suurempi tervahauta. Luoteeseen.



Kohde 19 Palomäki. Pienempi tervahauta. Kaakkoon.



Kohde 19 Palomäki. Tervahautojen vieressä oleva hiilikasa. Kaakkoon.

20 OULU TAKUMAA 3

Mjtunnus: (uusi kohde)
 Laji: kiinteä muinaisjäännös
 Ajoitus: kivikautinen
 Tyyppi: asuinpaikka

Koordin: N: 7222 803 E: 436 127 Z: 36
 P: 7225 826 I: 3436 273

Tutkijat: Sepänmaa & Tiainen 2015 inventointi
 Löydöt: kvartsi-iskoksia.
 Sijainti: Paikka sijaitsee Kiimingin kirkosta 5,8 km länteen.

Huomiot: Sepänmaa & Tiainen 2015: Noin 25 metriä kohteen 4 Takumaa N länsipuolella olevalta mökkitieltä havaittiin useita kvartsi-iskoksia. Iskosten keskittymä on mökki-teiden risteyksen kohdalla jatkuen siitä hieman yli 10 metriä etelään. Kohteen rajausta tarkennettiin kvartsikeskittymän ympärille tehdyillä koekuopilla. Samaiselta mökkitieltä havaittiin muutama kvartsi-iskos noin 70 metriä etelään edellisistä.

Kvartsi-iskosten löytökohta sekä Nurmijärven eteläranta on erittäin tasaista ja piirteetöntä. Maaperä kohteella on hiekka. Maanpinnalla on muhkea sammal- ja varpukasvusto ja valtapuuna nuorehko mänty.

Kartta sivulla: 28



Kohde 20 Takumaa 3. Kivikautinen asuinpaikka. Lapiro mökkitiellä kvartsikeskittymän etelälaidalla. Kuvattu pohjoiseen.

21 OULU TAKUMAA 4

Mjtunnus: (uusi kohde)
 Laji: kiinteä muinaisjäännös
 Ajoitus: kivikautinen
 Tyyppi: asuinpaikka

Koordin: N: 7222 353 E: 436 033 Z: 40 ±1 m
P: 7225 376 I: 3436 179

Tutkijat: Sepänmaa & Tiainen 2015 inventointi
Löydöt: kvartsi-iskoksia, palanutta luuta.
Sijainti: Paikka sijaitsee Kiimingin kirkosta 6,0 km länteen.

Huomiot: Sepänmaa & Tiainen 2015: Kohde 21 Takumaa 4 sijaitsee Takumaansuon kaakkoispuolella olevalla kohoumalla, kohteen 5 Takumaa S:n itä- ja eteläpuolella ja kautuen kolmeen erilliseen löytöalueeseen. Läntisin löytöalue sijaitsee voimalinjan pohjoispuolella, polun/mökkien kohdalla ja sen pohjoispuolella. Hiekkapohjaiselta tieltä havaittiin kvartsi-iskos ja siitä noin 10 m itään tehdystä koekuopasta tuli palaneen luun kappaleita.

Kohteen koillisin alue sijaitsee Nurmijärveä kohti vievällä mökkitiellä. Hiekkaiselta tieltä havaittiin kaksi kvartsi-iskosta. Tie laskee pohjoiseen kohti pienipiirteistä, matataa ja kosteaa laaksoa. Laakson ja Nurmijärven välissä sijaitsevat kohteet 4 Takumaa N ja 20 Takumaa 3.

Eteläisin löytöalue sijaitsee voimajohtolinjan alla ja hieman sen eteläpuolella. Itään laskevan rinteen tasaisemmalle kohdalle kaivetusta kahdesta koekuopasta toisesta löytyi kvartsi-iskoksia sekä palanutta luuta.

On varauduttava siihen, että paikalle mahdollisesti tehtävät myöhemmät tutkimukset saattavat liittää nyt havaitut irralliset löytöalueet yhtenäiseksi muinaisjäännösalueeksi. Kohde ajoittuu rannansiirtymisen perusteella kivikauteen.

Kartta sivulla: 28



Kohde 21 Takumaa 4. Kivikautinen asuinpaikka. Kuvan keskellä metsän rajalla suuren kiven tienoilla törmän juurella kvartsi-iskosten ja palaneen luun keskittymä. Kuvattu lounaiseen.

Kohde 21 Takumaa 4. Kivikautinen asuinpaikka. Lapio parin neliömetrin kokoisen kvartsin ja palaneen luun alueen kohdalla. Törmän juurella olevan hiekkamaan alue erottuu oranssinruskean sävyisenä. Kuvattu länteen.



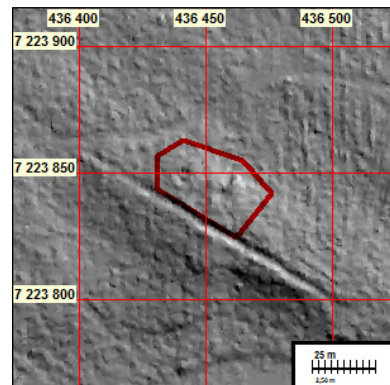
22 OULU RANTALA

Mjtunnus: (uusi kohde)
 Laji: kiinteä muinaisjäännös
 Ajoitus: historiallinen
 Tyyppi: valmistus: tervahauta

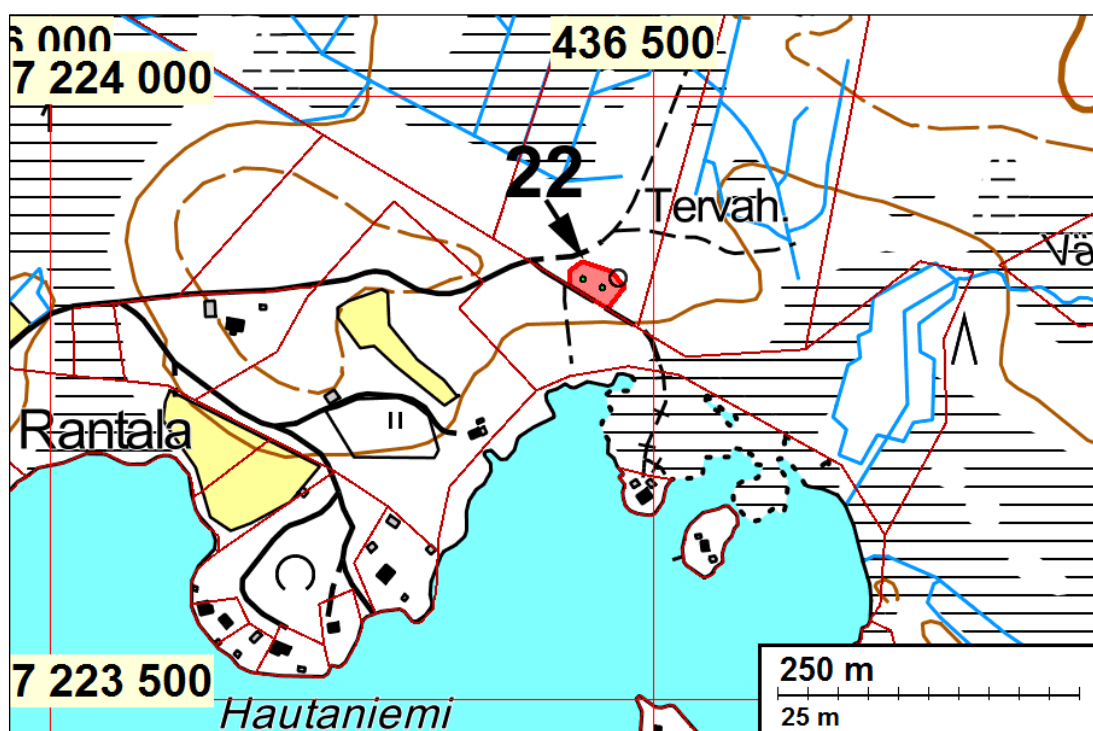
Koordin: N: 7223 841 E: 436 458 Z: 37
 P: 7226 865 I: 3436 604

Tutkijat: Sepänmaa & Tiainen 2015 inventointi
 Sijainti: Paikka sijaitsee Kiimingin kirkosta 5,3 km länteen.

Huomiot: Tiainen 2015: Nurmijärven pohjoispuolella sijaitsee peruskarttaan merkattu tervahauta. Tervahaudan halkaisija on noin 14 metriä. Haudassa on loivapiirteiset, alle metrin korkeiset reunavallit. Halssiaukko on tervahaudan pohjoislaidassa. Tervahaudan itäpuolelle, reilun 10 metrin etäisyydellä on halkaisijaltaan 1,5 x 1,5 metrin kokoinen hiilikasa.



Tervahaudan pohjoiseen laskeva halssi. Etelään. *Oikea*: Laserkeilausaineistosta tehdyssä maaston pintamallinnuksessa näkyy kohteella sijaitseva tervahauta sekä sen vieressä oleva hiilikasa.



23 OULU KAAKKURISUO

Mjtunnus: (uusi kohde)
 Laji: kiinteä muinaisjäännös
 Ajoitus: historiallinen
 Tyyppi: valmistus: tervahauta

Koordin: N: 7224 846 E: 436 136 Z: 38
 P: 7227 870 I: 3436 282

Tutkijat: Sepänmaa & Tiainen 2015 inventointi
 Sijainti: Paikka sijaitsee Kiimingin kirkosta 5,7 km länteen.

Huomiot: Tiainen 2015: Alakylän eteläpuolella olevan mäen etelälaidalla sijaitsee peruskarttaankin merkattu tervahauta. Tervahaudan halkaisija on noin 15 m ja siinä oleva halssiaukko avautuu etelään. Tervahaudan lävitse kulkee polku SE – NW suuntaisesti. Haudasta itään noin 15 m sijaitsee 2 x 2 m kokoinen hiilikasa. Toinen hiilikasa, kooltaan noin 2 x 4 m sijaitsee tervahaudasta noin 8 metriä koilliseen.

Karttaote kohteen 2 yhteydessä s. 25.



Kohde 23 Kaakkurisuo, tervahauta. Halssi laskee etelään. Etelään.

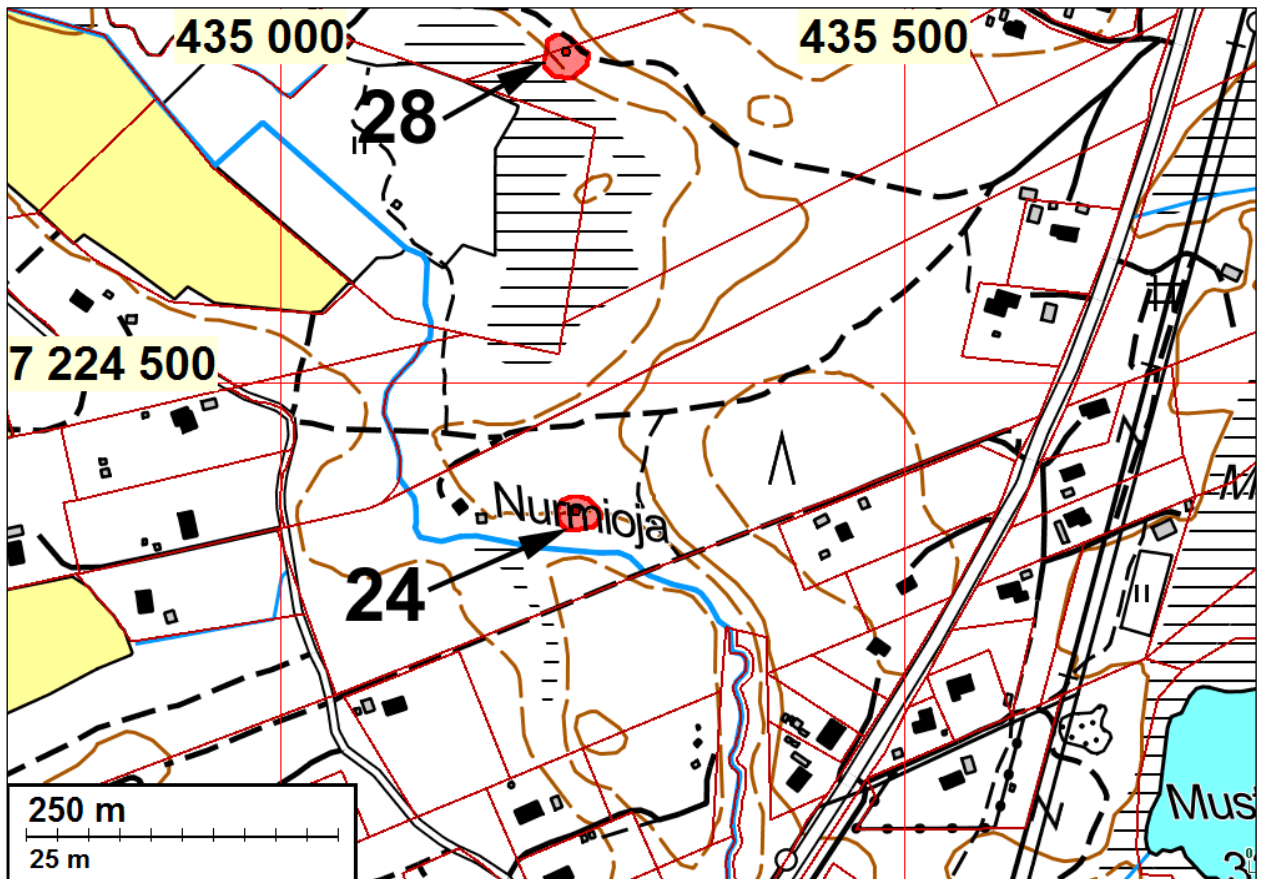
24 OULU NURMIOJA 1

Mjtunnus: (uusi kohde)
 Laji: kiinteä muinaisjäännös
 Ajoitus: historiallinen
 Tyyppi: valmistus: tervahauta

Koordin: N: 7224 397 E: 435 237 Z: 32,5
 P: 7227 421 I: 3435 383

Tutkijat: Sepänmaa & Tiainen 2015 inventointi
 Sijainti: Paikka sijaitsee Kiimingin kirkosta 6,5 km länteen.

Huomiot: Tiainen 2015: Nurmijärveen laskevan Nurmiojan pohjoisrannalla (noin 750 m jokisuulta) sijaitsee tervahauta. Tervahaudan halkaisija on noin 14 m ja sen halssi-
aukko avautuu etelää eli Nurmiojaa kohti. Tervahauta on muhkean varpukasvillisuuden peittämä ja sen päällä kasvaa tiiviisti nuorehkoa kuusta.



Kohde 24 Nurmioja 1, tervahauta. Lounaaseen.

25 OULU HAUTAKANGAS 1

Mjtunnus: (uusi kohde)
 Laji: kiinteä muinaisjäännös
 Ajoitus: varhaismetallikautinen
 Tyyppi: asuinpaikka

Koordin: N: 7225 180 E: 435 317 Z: 35
 P: 7228 204 I: 3435 463

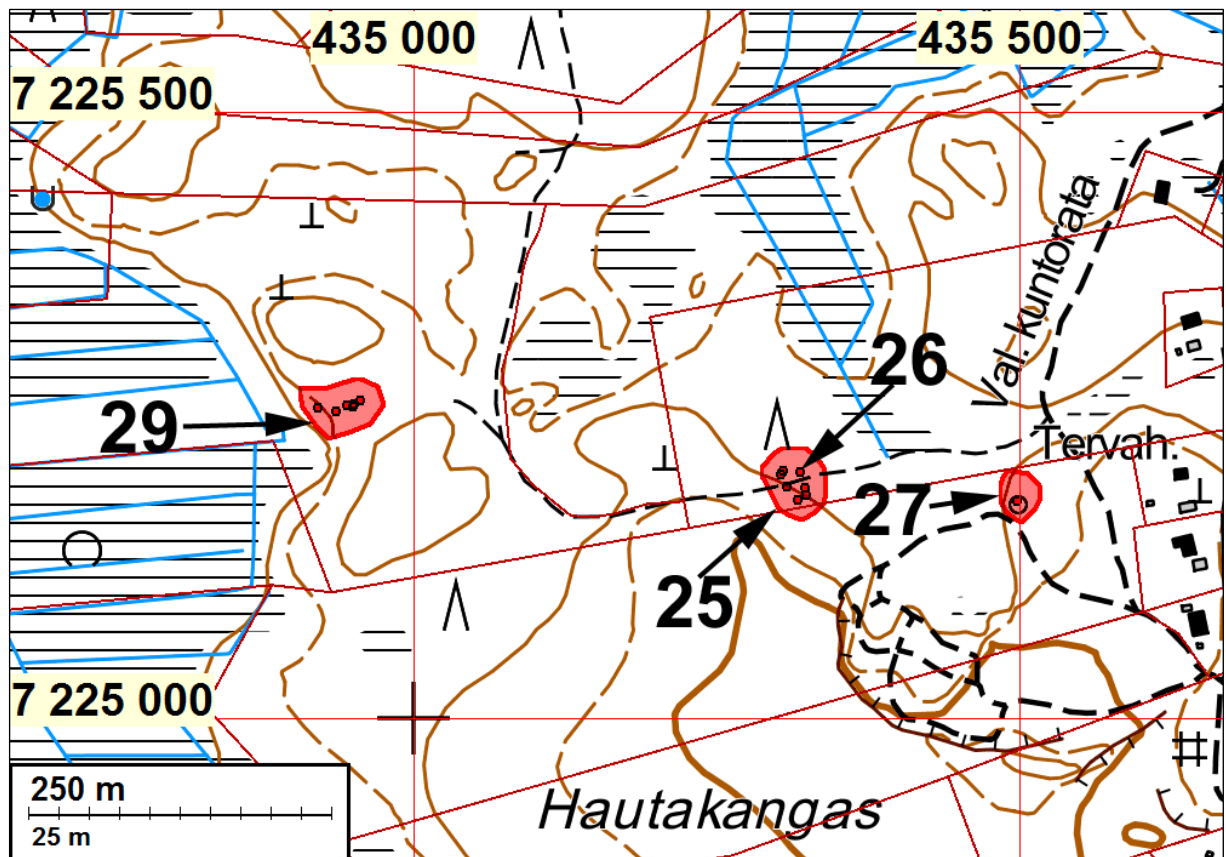
Tutkijat: Sepänmaa & Tiainen 2015 inventointi
 Löydöt: kvartsi-iskoksia.
 Sijainti: Paikka sijaitsee Kiimingin kirkosta 6,5 km länteen.

Huomiot: Tiainen 2015: Alakylän Hautakankaan pohjoislaidalta, koilliseen laskevan rinteeseen tasaisemmalta kohdalta havaittiin useita kvartsi-iskoksia. Hiljattain avohakatun alueen etelälaidassa kulkee metsäautotie. Maaperä alueella on kivistä moreenia ja pieniltä osin hiekkaa. Metsäautotien hiekkaiselta kohdalta havaittiin useita kvartsi-iskoksia. Metsänhoidollisten toimenpiteiden vuoksi maanpinta oli hyvin rikkonainen myös tien ulkopuolelta, joten kohteella voitiin suorittaa laajalti silmämääräistä havainnointia. Kvartsi-iskokset levittyivät kohteella NW – SE suuntaisesti mukaillen 35 metrin korkeuskäyrää, suuri osa iskoksista havaittiin korkeuskäyrän yläpuolelta. Kvartsi-iskoksia havaittiin noin 40 x 20 m kokoiselta alueelta. Vain pieni osa havaituista kvartsi-iskoksista poimittiin talteen. Rannansiirtymisen perusteella ajoitettu kohde sijoittuu varhaismetallikauteen.

Kvartsi-iskoskeskittymän koillispuolella sijaitsee tervahauta (kohde 26 Hautakangas 2). Tervahauta on vahingoittunut metsätöissä, minkä seurauksena alueen koillisosassa on levinneenä erittäin paljon hiilimurskaa. Molemmat kohteet ovat saman muinaisjäännösrajan sisällä.



Kohteet 25 ja 26 Hautakangas 1 ja 2, pronssikautinen asuinpaikka ja historiallisen ajan tervahauta. Hautakankaan pohjoislaidalla sijaitseva tervahauta polun oikealla laidalla, matalien kuusien ja mäntyjen välissä. Lapio polulla osoittaa alimman tason, jolta löytyi kvartseja. Länteen.



Kohteet 25 ja 26 Hautakangas 1 ja 2, pronssikautinen asuinpaikka ja historiallisen ajan tervahauta. Asuinpaikka sijaitsee polulla ja sen molemmilla puolilla jatkuvan terassin hiekkaisella kohdalla. Vasemmalla laidalla olevien nuorten kuusien ja mäntyjen kohdalla tervahauta, kohde 26. Itään.

26 OULU HAUTAKANGAS 2

Mjtunnus: (uusi kohde)
 Laji: kiinteä muinaisjäänös
 Ajoitus: historiallinen
 Tyyppi: valmistus: tervahauta

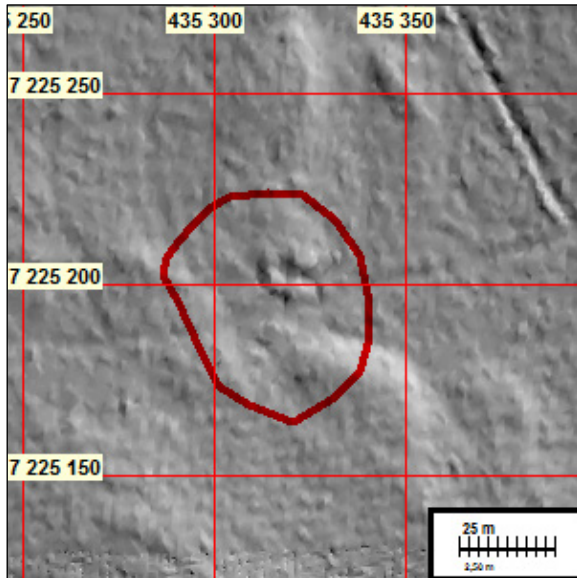
Koordin: N: 7225 203 E: 435 319 Z: 35
 P: 7228 227 I: 3435 465

Tutkijat: Sepänmaa & Tiainen 2015 inventointi
 Sijainti: Paikka sijaitsee Kiimingin kirkosta 6,5 km länteen.

Huomiot: Tiainen 2015: Hautakankaan pohjoislaidalla sijaitsee halkaisijaltaan noin 15 m kokoinen tervahauta. Haudan halssiauikko aukeaa alarinteeseen (itään).

Välittömästi tervahaudan länsi- ja eteläpuolella sijaitsee varhaismetallikautinen asuinpaikka (25 Hautakangas 1). Tervahaudan eteläreuna on osittain vahingoittunut, minkä seurauksena sen ympäristössä on paljon hiilimurskaa. Molemmat kohdet ovat saman muinaisjäännösrajan sisällä.

Karttaote sivulla: 57



Laserkeilausaineistosta tehty maaston pintamallinnus. Muinaisjäännösrajaus on merkattu punaisella viivalla. Tervahauta näkyy selvästi alueen koillisosassa, alueen etelä- ja länsipuolella sijaitsevasta varhaismetallikautisesta asuinpaikasta ei sen sijaan ko. kuvasta saa havaintoja



Kohde 26 Hautakangas 2. Varhaismetallikautisen asuinpaikan itälaidalla sijaitseva tervahauta. Koilliseen.

27 OULU HAUTAKANGAS 3

Mjtunnus: (uusi kohde)
 Laji: kiinteä muinaisjäännös
 Ajoitus: historiallinen
 Tyyppi: valmistus: tervahauta

Koordin: N: 7225 179 E: 435 498 Z: 36
P: 7228 203 I: 3435 644

Tutkijat: Sepänmaa & Tiainen 2015 inventointi
Sijainti: Paikka sijaitsee Kiimingin kirkosta 6,3 km länteen.

Huomiot: Sepänmaa 2015: Paikalla sijaitsee halkaisijaltaan noin 15 metrinen tervahauta. Haudan päällä ja ympäristössä kasvaa sakea nuori sekametsä, eikä kohteessa havaittu halssiaukkoa.

Kartta sivulla: 57



Kohde 27 Hautakangas 3. Tervahauta. Kuvan keskellä lapio haudan länsivallilla. Kuvattu pohjoiseen.

28 OULU HAUTAKANGAS 4

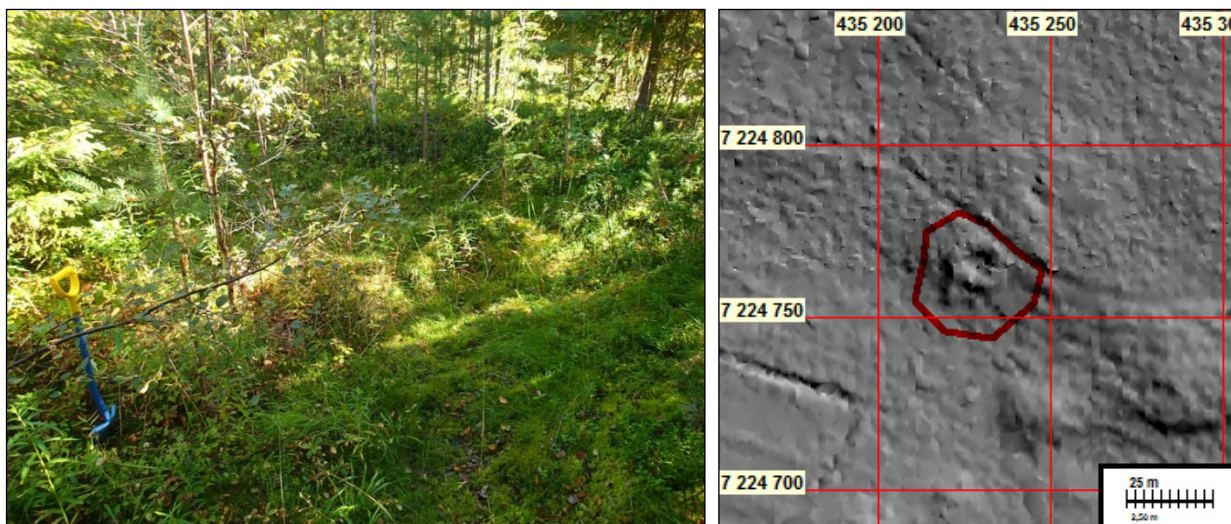
Mjtunnus: (uusi kohde)
Laji: kiinteä muinaisjäännös
Ajoitus: historiallinen
Tyyppi: valmistus: tervahauta

Koordin: N: 7224 765 E: 435 229 Z: 33
P: 7227 789 I: 3435 375

Tutkijat: Sepänmaa & Tiainen 2015 inventointi
Sijainti: Paikka sijaitsee Kiimingin kirkosta 6,6 km länteen.

Huomiot: Sepänmaa 2015: Paikalla on pieni, halkaisijaltaan noin 11 m kokoinen tervahauta, jonka halssiaukko avautuu lounaaseen. Tervahauta sijaitsee nuorella havupuuvuoritoisessa metsässä, joskin tervahaudan päällä kasvaa enimmäkseen nuorta lehtipuuta.

Kartta sivulla: 55



Vasen: Kohde 28 Hautakangas 4. Tervahauta. Lapio haudan keskellä Kuvattu luoteeseen. Oikea: Laserkeilausaineistosta tehty maaston pintamallinnus.

29 OULU PALO

Mjtunnus: (uusi kohde)
 Laji: kiinteä muinaisjäänös
 Ajoitus: varhaismetallikautinen
 Tyyppi: asuinpaikka

Koordin: N: 7225 259 E: 434 951 Z: 33
 P: 7228 283 I: 3435 097

Tutkijat: Sepänmaa & Tiainen 2015 inventointi
 Löydöt: kvartsi-iskoksia.
 Sijainti: Paikka sijaitsee Kiimingin kirkosta 6,9 km länteen.

Huomiot: Tiainen 2015: Alakylän Palo ja Hautakangas nimisten kohoumien välissä olevalta lounaaseen avautuvalla kankaalta havaittiin kvartsi-iskoksia. Suurin osa iskoksista tuli yhdestä koekuopasta (mj-rajauksen keskellä). Kaikista alueella havaituista kvartsi-iskoksista talletettiin alle kolmannes. Rannansiirtymisen ja löytöjen perusteella varhaismetallikautiseksi ajoitettu asuinpaikka on kahden pienen kukkulan välissä, kooltaan W – E suuntaisesti noin 40 x 15 m. Suurin osa löydöistä tuli 32,5 metrin korkeuskäyrän yläpuolelta.

Maaperä alueella on vähähiekkaista rapautuneen liuskemaisen kiven täyteläistä moreenia. Ensimmäiset kvartsit havaittiin moreeniin ja humuksen sekaisesta metsäkoneurasta.

Kartta sivulla: 57



Kohde 29 Palo, pronssikautinen asuinpaikka. Kvartseja löytyi metsäkoneen urasta, löytökeskittymä kuvan keskellä lapion kohdalla. Lounaaseen.



Kohde 29 Palo, pronssikautinen asuinpaikka sijaitsee kahden kohouman välissä laaksossa, joka avautuu länteen-lounaaseen. Kuvattu etelään.



Asuinpaikan maastoa. Kuvattu luoteeseen.

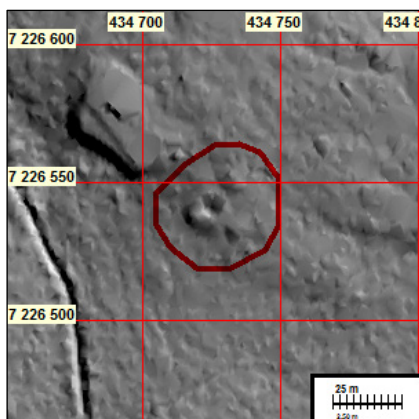
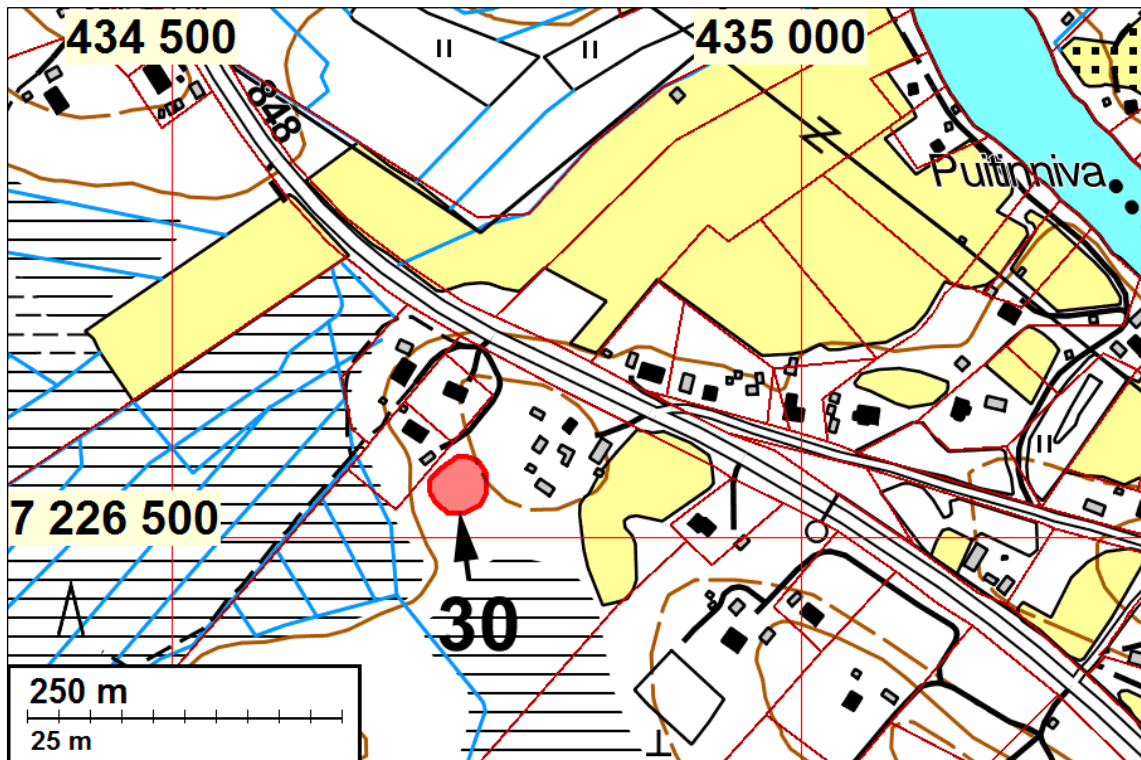
30 OULU MÄNTYLEHTO

Mjtunnus: (uusi kohde)
 Laji: kiinteä muinaisjäännös
 Ajoitus: historiallinen
 Tyyppi: valmistus: tervahauta

Koordin: N: 7226 540 E: 434 725 Z: 32
 P: 7229 565 I: 3434 871

Tutkijat: Sepänmaa & Tiainen 2015 inventointi
 Sijainti: Paikka sijaitsee Kiimingin kirkosta 7,4 km länteen.

Huomiot: Tiainen 2015: Metsikanankankaan ja Kiiminkijoen välissä sijaitsee halkaisijaltaan noin 16 m oleva tervahauta. Sakean varpukasvillisuuden peittämän tervahaudan halssiaukko avautuu lounaaseen eli alarinteeseen. Tervahaudan itäpuolella, pohjois-etelä suuntaisessa jonossa on kolme hiilikasaa, joiden koot pohjoisesta lukien ovat: 4 x 3 m, 3 x 3 m, 3 x 4 m.



Kohde 30 Mäntylehto (tervahauta) näkyy selvästi laserkeilausaineistosta tehdyssä maaston pintamallinnuksessa. Tervahaudan itäpuolella sijaitsevat kolme hiilikasaa sen sijaan erottuvat huonosti.



Kohde 30 Mäntylehto, tervahauta.

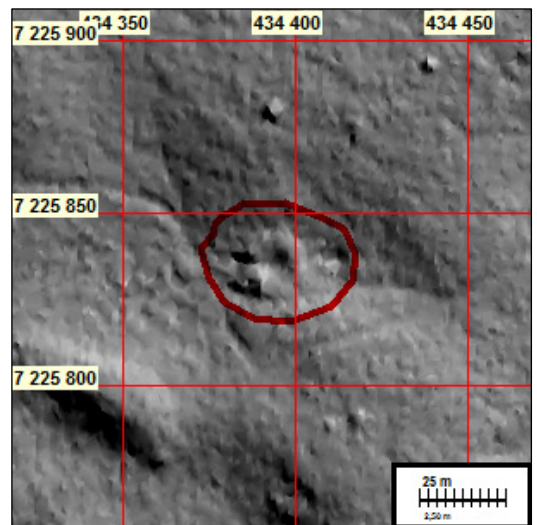
31 OULU HURUNMYLLY

Mjtunnus: (uusi kohde)
 Laji: kiinteä muinaisjäännös
 Ajoitus: historiallinen
 Tyyppi: valmistus: tervahauta

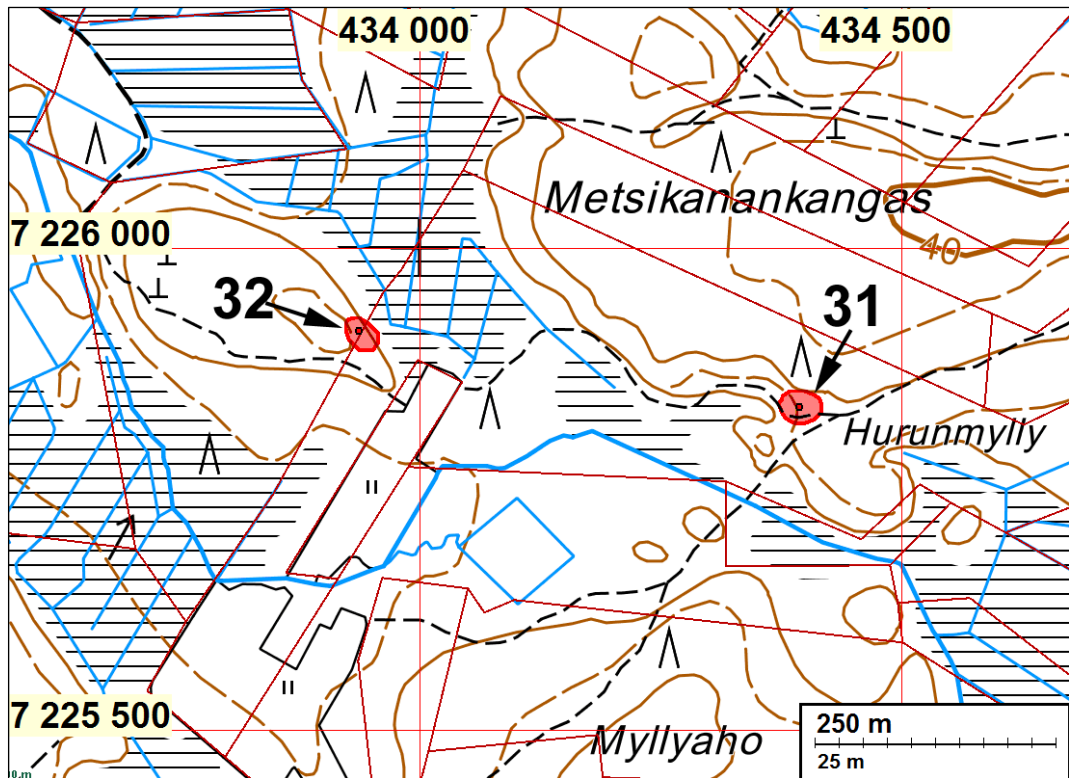
Koordin: N: 7225 835 E: 434 394 Z: 32,5
 P: 7228 859 I: 3434 540

Tutkijat: Sepänmaa & Tiainen 2015 inventointi
 Sijainti: Paikka sijaitsee Kiimingin kirkosta 7,6 km länteen.

Huomiot: Tiainen 2015: Tervahauta, jonka halkaisija on noin 15 metriä. Tervahauta sijaitsee mäntyvoittoisessa talousmetsässä, joskin tervahauta on pienessä länteen avautuvassa notkelmassa (myös tervahaudan halssi aukeaa länteen), missä metsää ei juuri ole viime aikoina hakattu.



Vasen: Kohde 31 Hurunmylly, tervahauta. Luoteeseen. Oikea: Hurunmyllyn tervahauta erottuu laserkeilausaineistosta tehdyssä maaston pintamallinnuksessa huomattavasti paremmin kuin valokuvassa



32 OULU NURMIOJA 2

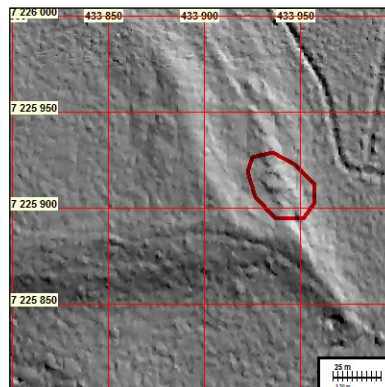
Mjtunnus: (uusi kohde)
 Laji: kiinteä muinaisjäänös
 Ajoitus: historiallinen
 Tyyppi: valmistus: tervahauta

Koordin: N: 7225 914 E: 433 937 Z: 32
 P: 7228 938 I: 3434 082

Tutkijat: Sepänmaa & Tiainen 2015 inventointi
 Sijainti: Paikka sijaitsee Kiimingin kirkosta 8,0 km länteen.

Huomiot: Tiainen 2015: Metsikanankankaan ja Myllykankaan välisen pienen kohouman itä-laidalla sijaitsee matala tervahauta. Halkaisijaltaan noin 12 metrisen tervahaudan halssiaukko aukeaa kohti suota – itään.

Kartta sivulla: 64



Tervahauta laserkeilausaineistosta tehdyssä maaston pintamallinnuksessa.



Tervahauta, kaakkoon

33 OULU HÄMEENKANGAS 1

Mjtunnus: (uusi kohde)
 Laji: kiinteä muinaisjäännös
 Ajoitus: varhaismetallikautinen
 Tyyppi: asuinpaikka

Koordin: N: 7225 374 E: 433 490 Z: 33
 P: 7228 398 I: 3433 635

Tutkijat: Sepänmaa & Tiainen 2015 inventointi

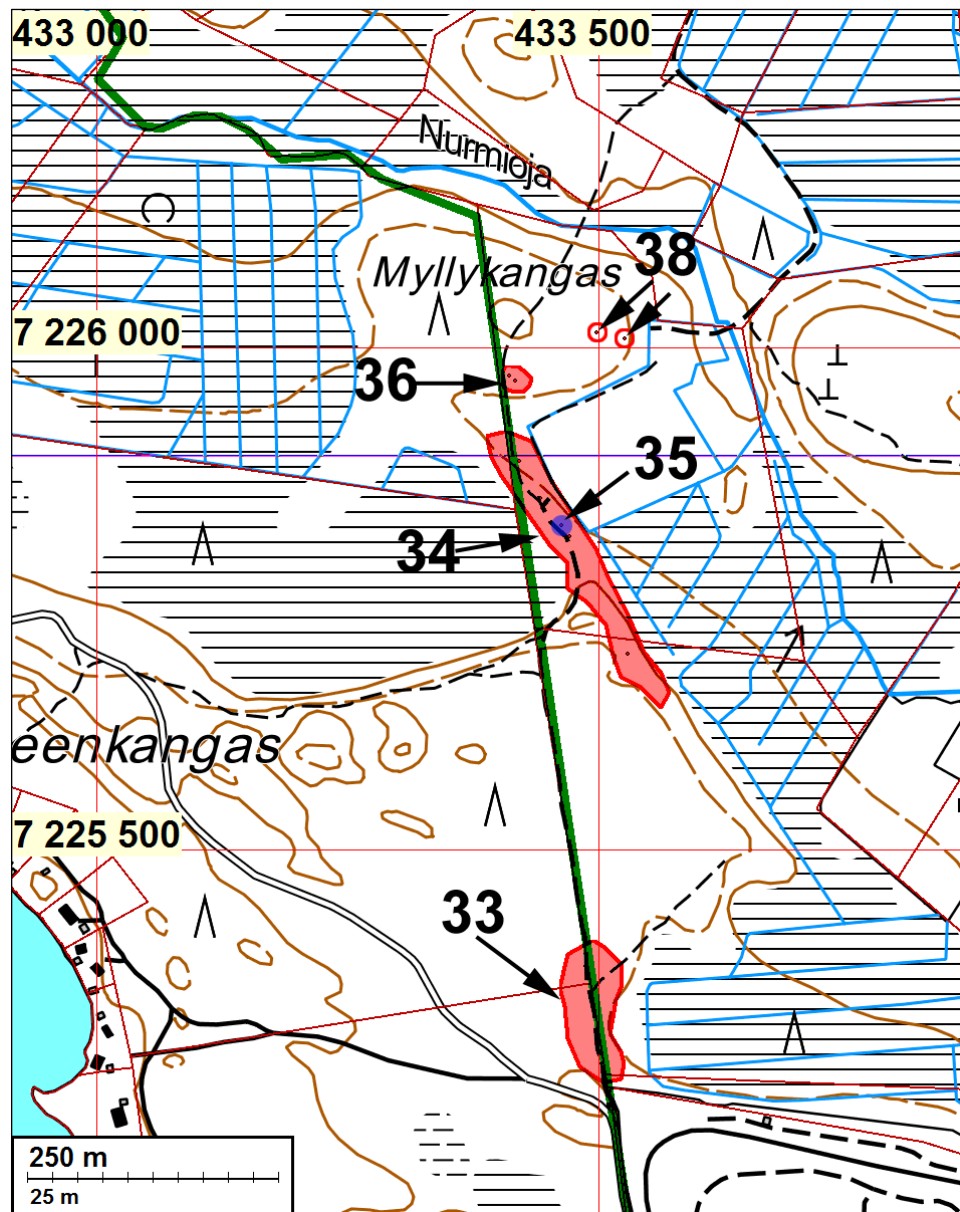
Löydöt: Kvartsi-iskoksia.
 Sijainti: Paikka sijaitsee Kiimingin kirkosta 8,4 km länteen.

Huomiot: Sepänmaa 2015: Rannansiirtymisen perusteella varhaismetallikauteen ajoittuva kohde 33 Hämeen kangas sijaitsee Hämeenjärven koillispuolella, itään (suohon) aukeavan lahden pohjukassa. Kohteelta havaittiin useita kvartsi-iskoksia 100 metrin matkalta N-S suuntaisen polun pinnalta. Maaperä kohteella on hiekka.

Asuinpaikan arvioitu laajuus perustuu löytöihin sekä alueen topografiaan. – todennäköisesti asuinpaikka on esitettyä laajempi, mutta ilmeisesti pesäkkeinen.



Kohde 33 Hämeen kangas 1.
 Pronssikautinen asuinpaikka.
 Kuvattu kvartsi keskittymän etelälaidalta pohjoiseen. Tihein keskittymä kuvauskohdalta 15 - 20 m eteenpäin, matalan notkelman kohdalla. Kuvattu pohjoiseen.



Kohde 33 Hämeenkangas 1. Pronssikautinen asuinpaikka. Lapio kvartsikeskittymän eteläisellä laidalla, Kuvattu etelään.

34 OULU HÄMEENKANGAS 2

Mjtunnus: (uusi kohde)
 Laji: kiinteä muinaisjäännös
 Ajoitus: varhaismetallikautinen
 Tyyppi: asuinpaikka

Koordin: N: 7225 695 E: 433 529 Z: 29 ±2 m
 P: 7228 719 I: 3433 674

Tutkijat: Sepänmaa & Tiainen 2015 inventointi
 Löydöt: Kvartsi-iskoksia.
 Sijainti: Paikka sijaitsee Kiimingin kirkosta 8,4 km länteen.

Huomiot: Sepänmaa 2015: Kohteelta 33 Hämeen kangas 1 noin 200 metriä pohjoiseen havaittiin toinen varhaismetallikauteen ajoittuva asuinpaikka. Kohteelta havaittiin rikokoutuneelta maanpinnalta kvartsi-iskoksia ja alueelle tehdystä kuopista iskosten lisäksi kvartsikaavin, palaneita kiviä sekä palanutta luuta. Kohde on kaakko-luode suuntaisesti hieman alle 300 metriä pitkä. Leveyttä esitetyllä muinaisjäännösrajauksella on kolmisenkymmentä metriä.

Kartta sivulla: 66



Kohde 34 Hämeen kangas 2. Pronssikautinen asuinpaikka. Kuvan keskellä näkyvän lapion kohdalle tehdystä koe-kuopasta löytyi kvartsi-iskoksia, palanutta luuta ja palaneita kiviä. Asuinpaikka sijoittunee kuvassa näkyvälle terassille. Kuvattu pohjoiseen.

35 OULU HÄMEENKANGAS 3

Mjtunnus: (uusi kohde)
 Laji: kiinteä muinaisjäännös
 Ajoitus: historiallinen
 Tyyppi: valmistus: hiilihauta

Koordin: N: 7225 823 E: 433 462 Z: 28
 P: 7228 847 I: 3433 607

Tutkijat: Sepänmaa & Tiainen 2015 inventointi
 Sijainti: Paikka sijaitsee Kiimingin kirkosta 8,5 km länteen.

Huomiot: Tiainen 2015: Mylly- ja Hämeenkankaan yhdistävän kapean kannaksen itäreunalla on hiilihaudaksi tulkittu kuoppajäännös. Kuopan koko on (ulkoreunoilta) noin 4 x 2,5 m, syvyyden ollessa noin 90 cm. Kuopan pohjaan tehdyssä koekuopassa oli tummaa, miltei mustaa, hiilen ja noen sekaista ja värjäämää hiekkaa.

Kartta sivulla: 66



Kohde 35 Hämeenkangas 3. Myllykankaan itälaidalla sijaitseva hiilimiilu. Pohjoiseen.

36 OULU MYLLYKANGAS 1

Mjtunnus: (uusi kohde)
Laji: kiinteä muinaisjäännös
Ajoitus: esihistoriallinen
Tyyppi: muu: keittokuoppia 2 kpl

Koordin: N: 7225 970 E: 433 414 Z: 29
P: 7228 995 I: 3433 559

Tutkijat: Sepänmaa & Tiainen 2015 inventointi
Sijainti: Paikka sijaitsee Kiimingin kirkosta 8,5 km länteen.

Huomiot: Sepänmaa 2015: Varhaismetallikautisten asuinpaikkojen (kohteet 33 ja 34) pohjoispuolisella mäellä, Myllykankaalla havaittiin kaksi esihistorialliseksi tulkittavaa keittokuoppaa (N 7225967 E 433417 ja N 7225972 E 433411). Kuopat ovat halkaisijaltaan alle 1,5 m, syvyys noin 0,5 m. Toiseen kuopista tehtiin koekuoppa, josta paljastui selvä kaksinkertainen podsolimaannos.

Myllykangas on kivikkoista mäntykangasta, jolla kasvaa nuorta mäntymetsää. Mäellä on useita alle aarin kokoisia hiekanottokuoppia.

Kartta sivulla: 66



Kohde 36 Myllykangas 1. Esihistoriallisia kuoppajäänteitä. Etualalla itäisempi kuoppa, lapion kohdalle tehdyssä koekuopassa oli selvä kaksinkertainen podsolimaannos. Läntisempi kuoppa tästä noin 5 m takaoikealle, varjoisalla kohdalla. Kuvattu länteen.



Kohde 36 Myllykangas 1. Esihistoriallinen kuoppajäännös. Itäisempi kuoppa. Selvä kaksinkertainen podsolimaannos kuoppaan tehdyssä koekuopassa.

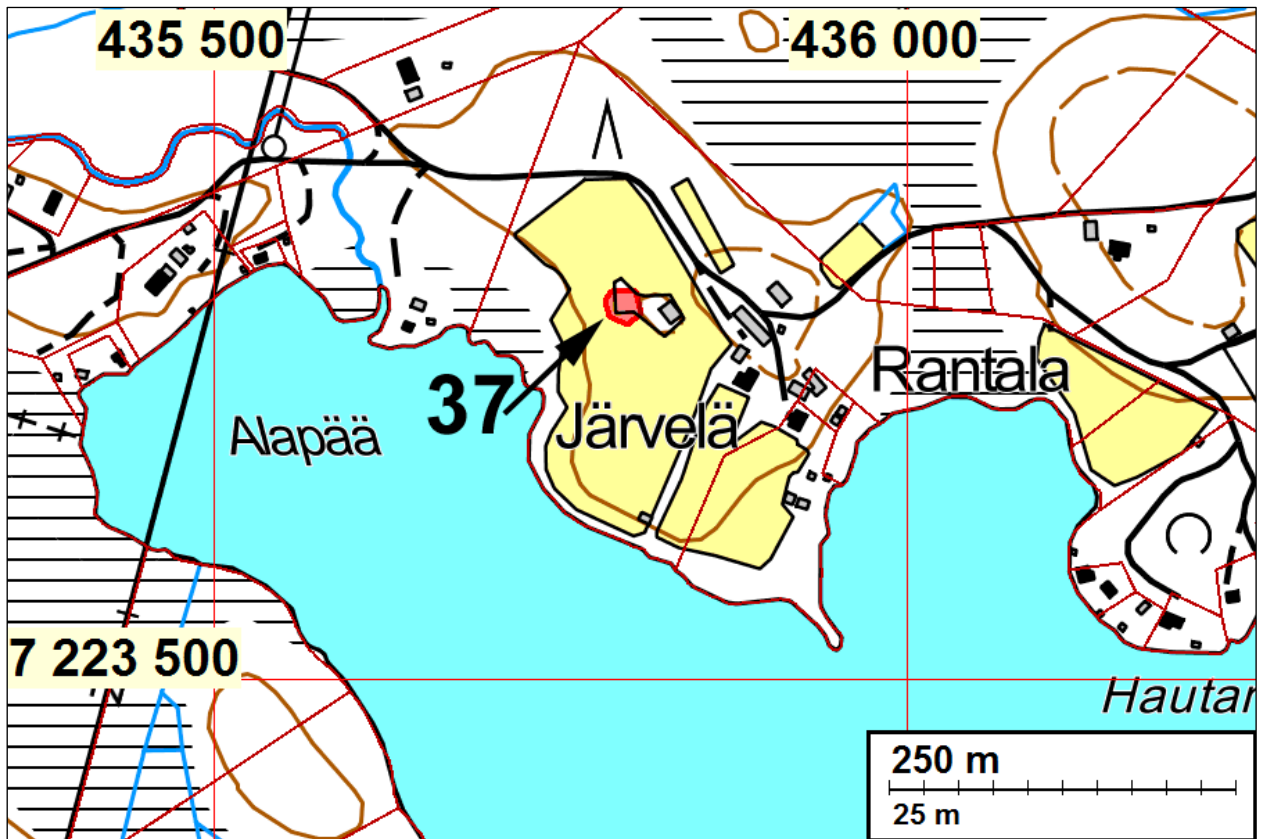
37 OULU JÄRVELÄ

Mjtunnus: (uusi kohde)
Laji: kiinteä muinaisjäännös
Ajoitus: historiallinen
Tyypin: asuinpaikka: tupasija

Koordinatit: N: 7223 769 E: 435 795 Z: 36
P: 7226 793 I: 3435 941

Tutkijat: Sepänmaa & Tiainen 2015 inventointi
Sijainti: Paikka sijaitsee Kiimingin kirkosta 6,0 km länteen.

Huomioita: Sepänmaa 2015: Nurmijärven pohjoislaidalla, etelään työntyvällä niemellä sijaitsee ja on sijainnut Järvelän talo. Pitäjänkartassa vuodelta 1846 talo on merkattu niemen länsilaitaan, kun nykyisin talo sijaitsee niemen itärannalla. Vanhan kartan mukaiselta paikalta todettiin uunin jäännös. Metsittyneen peltosaarekkaan länsilaidalla on halkaisijaltaan noin 3 metrin kokoinen (korkeus vajaa metri) uunin jäännös. Kasvillisuuden peittämä uuni liittyy epäilemättä juuri paikalla sijainneeseen vanhaan Järvelän taloon.



Vuoden 1846 pitäjänkartassa Järvelän talo on merkattu niemen länsilaitaan, nykyinen tilakeskus sijaitsee niemen itälaidassa.



Vuoden 1957 peruskartalla Järvelän tilakeskus on jo siirtynyt niemen itälaidalla. Vanhan talonpaikan kohdalla on, asemoinnin tarkkuuden vaihdellessa, peltoa tai lato.



Kohde 37 Järvelä. Historiallisen ajan tupa-sija. Uunin jäännös kuvan keskellä. Kuvattu etelään.



Kohde 37 Järvelä. Historiallisen ajan tupa-sija. Uunin jäännös sijaitsee kuvan keskikohdalta hieman oikealle sijaitsevien kahden suuren kuusen kohdalla. Kuvattu kaakkoon.

Muut kohteet**38 OULU MYLLYKANGAS 2**

Mjtunnus: (uusi kohde)
 Laji: hajalöytöpaikka (EI kiinteä muinaisjäännös)1
 Ajoitus: varhaismetallikautinen
 Tyyppi: löytöpaikka

Koordin: N: 7226 015 E: 433 498 Z: 28 ±1 m
 P: 7229 040 I: 3433 643

Koordin: N: 7222 389 E: 436 035 Z: 40
 P: 7225 412 I: 3436 181

Löydöt: Kvartsi-iskoksia.
 Tutkijat: Sepänmaa & Tiainen 2015 inventointi
 Sijainti: Paikka sijaitsee Kiimingin kirkosta 8,5 km länteen.

Huomiot: Sepänmaa 2015: Myllykankaan laen itäosasta ja siitä itään laskevalta rinteeltä havaittiin kaksi kvartsi-iskosta. Paikalle tehdyistä koekuopista ei löydetty lisää merkkejä esihistoriallisesta asuinpaikasta. Kohdetta on kahden kvartsi-iskoksen perusteella syytä pitää irtolöytöpaikkana, mutta mahdollisissa jatkotutkimuksissa on otettava huomioon kohteelta lounaaseen ja etelään sijaitsevat varhaismetallikautisiksi ajoitettavat kohteet.

Kartta sivulla: 66



Kohde 38 Myllykangas 2. Pronssikauden rantatasolta löytyneen kvartsi-iskoksen löytökohta lapion kohdalla. Kuvattu länteen.



Kohde 38 Myllykangas 2. Pronssikautinen hajalöytökohde. Lounaisempi kvartsi-iskos kuvan keskellä olevan lapion kohdalta äestysvaosta. Kuvattu etelään.