

RUOKOLAHTI MIETINSAARI rantayleiskaava-alueen muinaisjäännösinventointi 2015



**Ville Laakso
Timo Sepänmaa**



Tilaaaja: Ruokolahden kunta

Sisältö

Perustiedot	2
Yleiskartat	4
Inventointi	7
Tulos	8
Lähteet	8
Muinaisjäännökset	9
1 RUOKOLAHTI JUKKA.....	9
2 RUOKOLAHTI LIUDUNNIEMI	11
3 RUOKOLAHTI LIUDUNLAHTI	13
4 RUOKOLAHTI HIEKKASAARI.....	14
5 RUOKOLAHTI SIKONIEMI 1	14
6 RUOKOLAHTI SIKONIEMI 2	17
7 RUOKOLAHTI VERANHIEKKA	18
8 RUOKOLAHTI HUUSNIEMI 1	20
9 RUOKOLAHTI HUUSNIEMI 2	22
10 RUOKOLAHTI RAKONIEMI 1	23
11 RUOKOLAHTI SAMMALISENLAHTI	24
12 RUOKOLAHTI MIETINSAARI.....	26
13 RUOKOLAHTI TEMONIEMI	27
14 RUOKOLAHTI NIEVARE.....	29
Muut suojelukohteet, varustukset	30
16 RUOKOLAHTI RAKONIEMI 2	30
17 RUOKOLAHTI TEMONIEMI 2	31
18 RUOKOLAHTI NIEVARE 2.....	31
19 RUOKOLAHTI NIEVARE 3.....	32
20 RUOKOLAHTI KIVINIEMI.....	33
Muu havainto	35
15 RUOKOLAHTI LIUDUNMÄKI	35

Kansikuva: Kaskiröykkiö kohteessa 1 Jukka.

Perustiedot

Alue: Ruokolahden kunta, Mietinsaaren rantayleiskaava-alue.

Tarkoitus: Selvittää rantakaava-alueen muinaisjäännostilanne Mietinsaaren, pääpaino uusilla RA-alueilla. Tarkastaa rantayleiskaava-alueella sijaitsevat ennestään tunnetut kiinteät muinaisjäännökset. *Inventointialue* on siis Mietinsaaren rantavyöhyke n. 200 m syvyyteen sisämaahan ja siellä ensisijaisesti rannan uudet RA-alueet.

Työaika: 10. – 12.6.2015

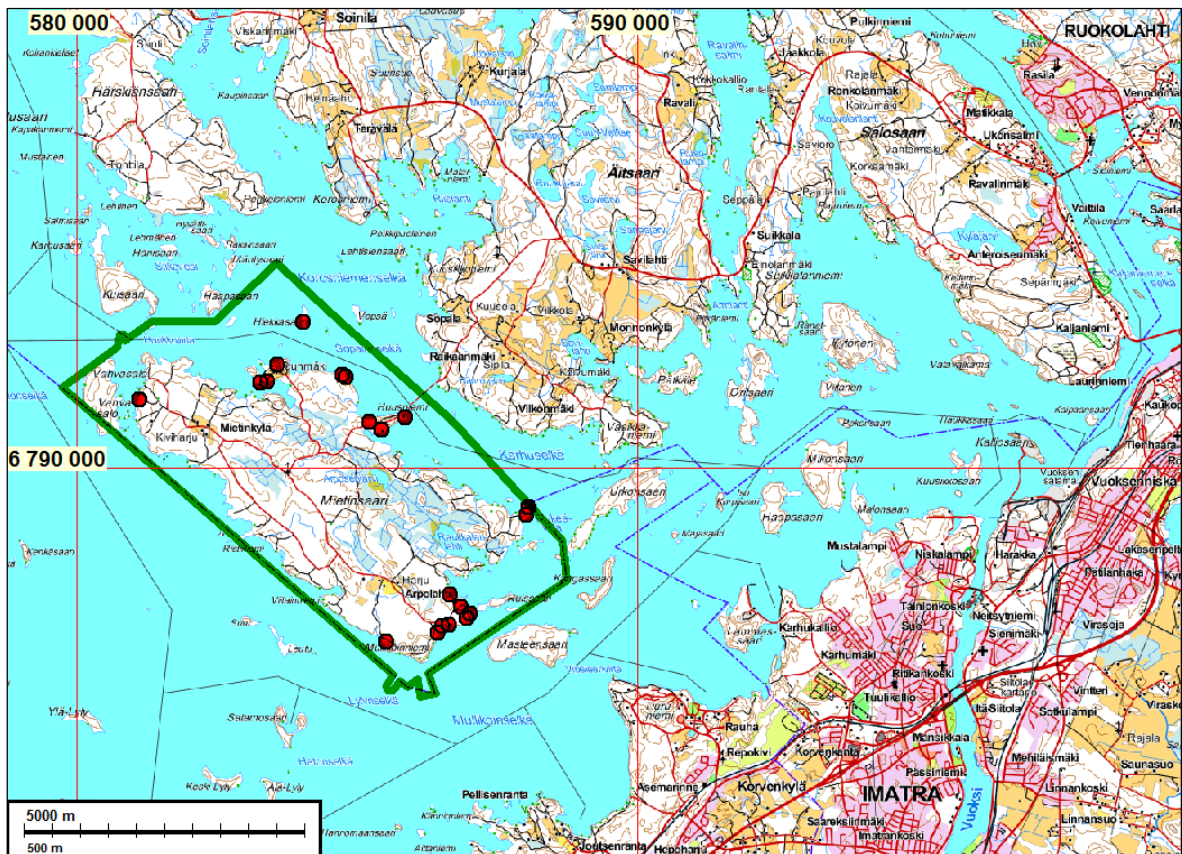
Kustantaja: Ruokolahden kunta

Aiemmat tutkimukset: Timo Miettinen inventointi 1976, Petro Pesonen ja Maria Inkiläinen inventointi 1998, Jukka Luoto tarkastus (ei raporttia, vuosi ei tiedossa), Pirjo Uino tarkastus 2000

Tekijät: Mikroliitti Oy; Timo Sepänmaa ja Ville Laakso

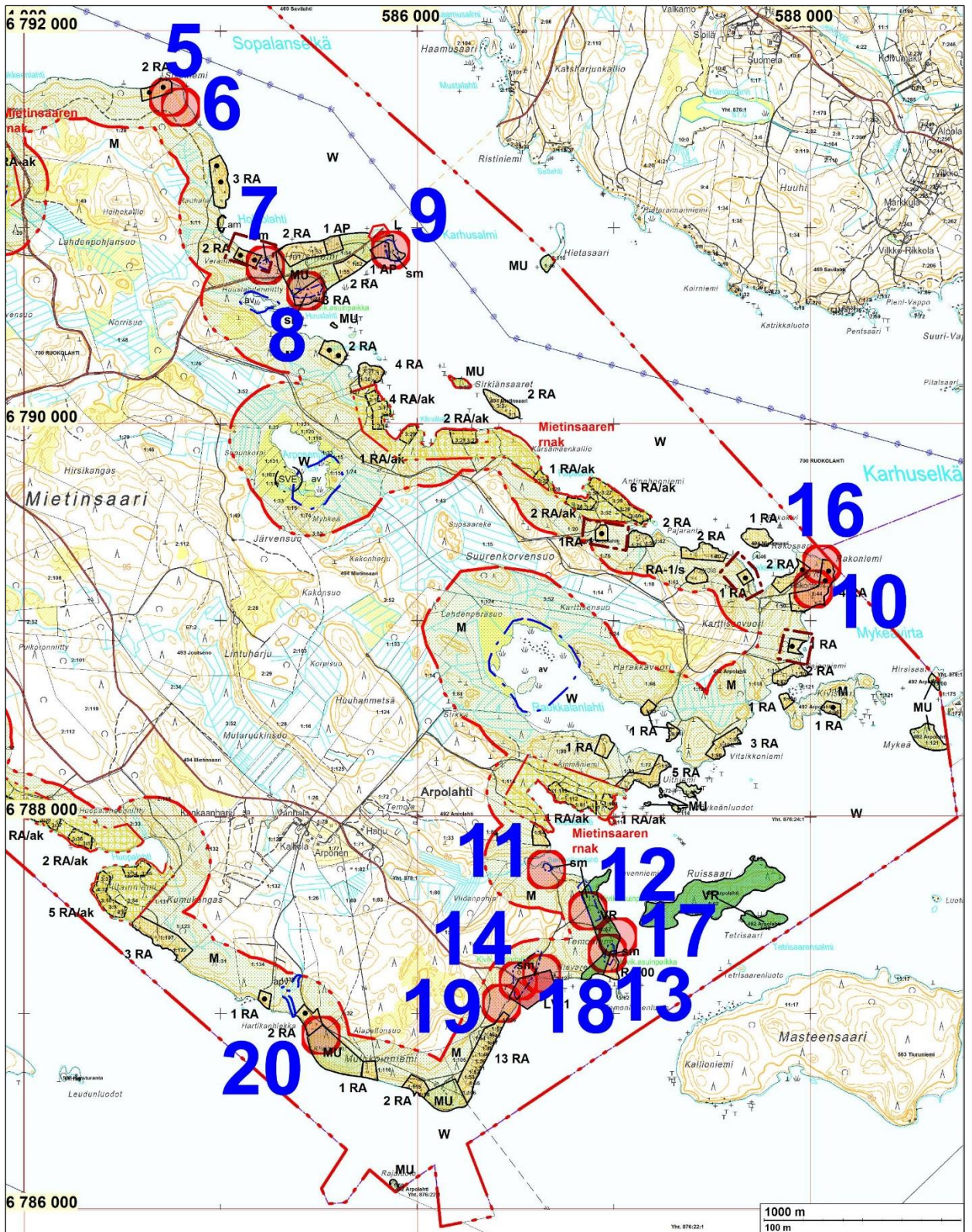
Tulokset: Tutkimusalueelta tunnettiin ennestään 10 kiinteää muinaisjäännostä, joista 9 on kivi- ja varhaismetallikautisia asuinpaikkoja ja yksi ilmeisesti historiallisen ajan raudanvalmistuspaikka. Kahden kivikautisen asuinpaikan aluetta laajennettiin inventointihavaintojen perusteella. Lisäksi tunnettiin yksi kaskiröykkiöalue, jota ei

ollut merkitty kiinteäksi muinaisjäänökseksi, mutta tässä inventoinnissa sen to-dettiin täyttävän kiinteän muinaisjäänöksen kriteerit. Inventoinnissa löytyneitä, aiemmin tuntemattomia kiinteitä muinaisjäänöksiä ovat yksi kivikautinen asuin-paikka, yksi hiilimiilu sekä yksi kaskiröykkiökohte. Muita kulttuurihistoriallisia koh-teita, jotka eivät ole kiinteitä muinaisjäänöksiä, ovat yksi kiviaita sekä viisi Salpa-linjaan liittyvää puolustusvarustusta. Näitä Salpalinjan varustuksia tulisi kuitenkin Museoviraston ohjeistuksen mukaan suojella kaavoituksen keinoin ja ne on rapor-tissa merkitty suojelukohteiksi.



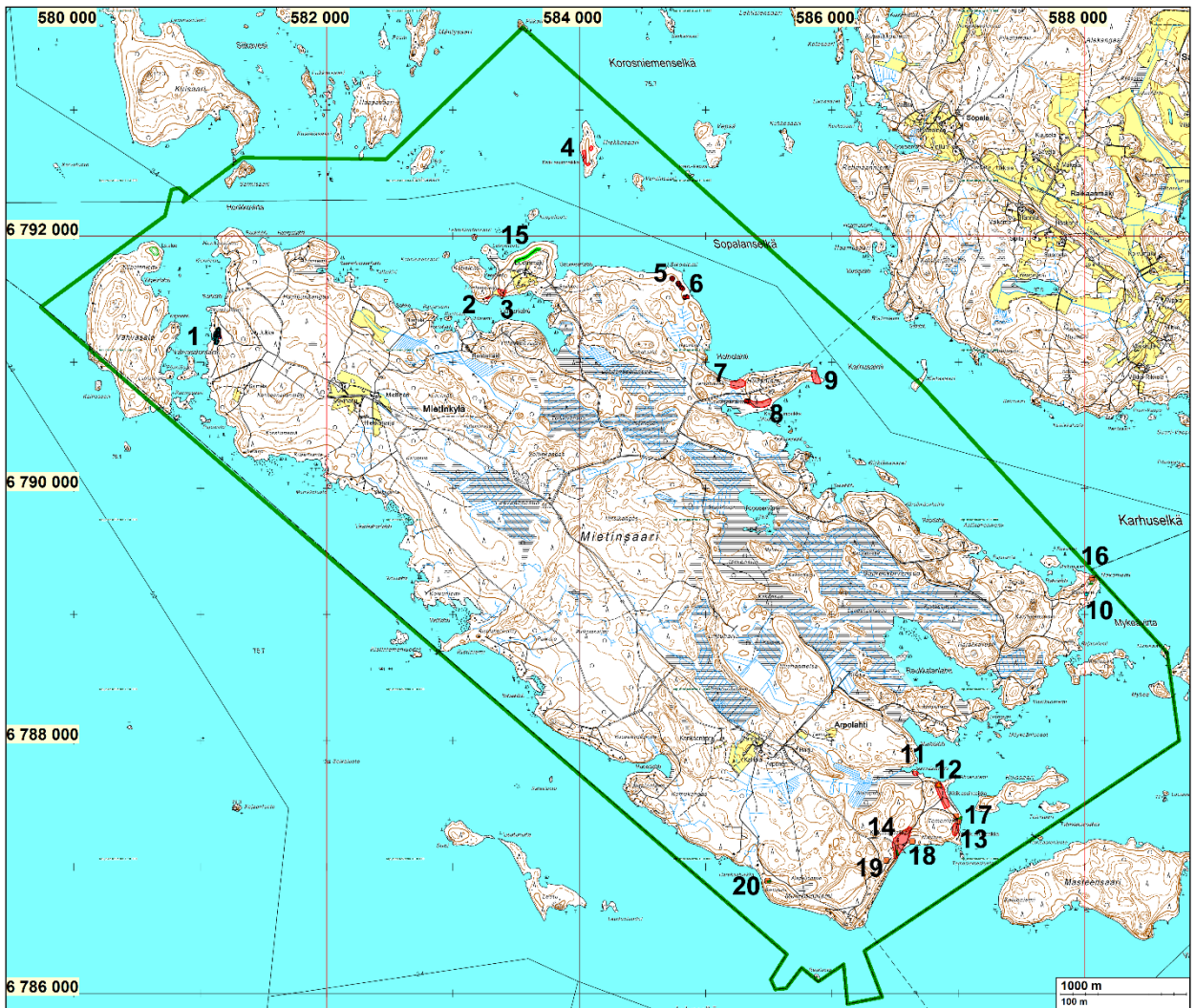
Inventointialueen ulkoraja on rajattu vihreällä. Raportissa kuvatut kohteet on merkitty punaisilla pyörylöillä.

Selityksiä: Koordinaatit ja kartat ovat ETRS-TM35FIN koordinaatistossa (Euref). Kartat ovat Maanmittauslaitok-sen maastotietokannasta kesältä 2015 ellei toisin mainittu. Kohdekuvauksissa myös YKJ koordinaatit (PI). Valokuvia ei ole talletettu mihinkään viralliseen arkistoon eikä niillä ole mitään kokoelmatun-nusta. Valokuvat digitaalisia. Valokuvat ovat tallessa Mikroliitti Oy:n serverillä. Kuvaajat: Ville Laakso ja Timo Sepänmaa. Löydöille ei raporttia tehtäessä ole hankittu Kansallismuseon kokoelma-numeroa. Ne hankitaan myöhemmin. **Kohteiden numerointi on epävirallinen, vain tämän rapor-tin karttaviitteiksi.**



Mietinsaaren yleiskaava-alueen kaakkoisosaa. Raportissa kuvatut kohteet on ympyröity ja numeroitu raportin kohdenumeroin.

Kohteet 1 – 14 ovat kiinteitä muinaisjäännöksiä, 16 – 20 ovat muita suojelukohteita: Salpalinjan varustuksia. Kohde 15 on muu havainto – ei suojelukohde.



Yleiskartta ja raportin kohteet.

Kohteet 1 – 14 ovat kiinteitä muinaisjäännöksiä, 16 – 20 ovat muita suojelukohteita: Salpalinjan varustuksia. Kohde 15 on muu havainto – ei suojelukohde.



Ote vuoden 1805 Viipurin läänin kuvaavasta ns. Steinheilin kartasta (*Aflidne Excellencen grefve Steinheils Karta öfver Wiborgs län 1805*). Ylhäällä Liudunmäen, vasemmalla Miettinkylän ja oikealla Arpolahden asutuksia – kaikki sijaitsevat inventointialueen ulkopuolella.

Inventointi

Ruokolahden kunta tekee Mietinsaaren alueella yleiskaavan päivitystä. Museovirasto edellytti hankkeesta antamassaan lausunnossa (13.03.2015 MV/377/05.02.00/2014) muinaisjään-
nösinventointia osayleiskaava-alueelle. Ruokolahden kunta tilasi muinaisjäänösinventoinnin Mikroliitti Oy:ltä, jossa oli tarkoituksena tarkastaa rantakaava-alueen aiemmin tunnetut muinais-
jäänökset ja selvittää rannan uusien RA-alueiden muinaisjäänöstilanne. Maastotyöt tehtiin kesäkuun alussa v. 2015 työn kannalta hyvissä olosuhteissa.

Mietinsaaren rantayleiskaava-alue sijaitsee ns. ison Saimaan eteläosassa. Ruokolahden kes-
kustaan on matkaa 12 – 18 km koilliseen ja Vuoksen suulle lyhimmillään noin 7,5 km itään.
Mietinsaari, on kaakko – luode –suuntainen noin 7,5 km pitkä ja noin 3,5 km leveä.

Mietinsaari lähiympäristöineen on alun perin kuulunut Ruokolahden pitäjään, josta se v. 1650
erotettiin Joutsenoon. Vuoden 2009 alue kuului Lappeenrantaan, kunnes tammikuussa 2010
alue liitettiin uudelleen Ruokolahteen. Tästä viime aikojen kuntatilanteesta johtuen Museoviras-
ton muinaisjäänösrekisterissä alueen kohteet ovat edelleen merkitty virheellisesti Lappeenran-
taan (entiseen Joutsenoon).

Alueen maaperä on pääasiassa moreenia. Mietinsaaren poikki kulkee kaksi koillis-lounais-
suuntaista hiekkamuodostumaa, toinen saaren keskiosan poikki, toinen kaakkoisrannalla. Var-
sinaista harjumuodostumaa edustaa saaren kaakkoisosasta luoteeseen kulkeva Lintuharju,
joka matalampana jatkuu saaren pohjois-koillisosassa olevalla Sikoniemen alueella ja jatkuu
Saimaan pinnan alla Hiekkasaareen.

Korkeustasot ovat Saimaan pinnan 75,7 m ja korkeimpien mäkien – Ylilahdenvuori ja Karttisen-
vuori – noin 105 m:n välillä. Suur-Saimaan korkein ranta (4000 eKr.) on alueella on noin 80
(kaakoispää) - 81 m (luoteispää) tasolla. Esihistoriallisia muinaisjäänöksiä voi alueelta löytää
n. 78-82 m korkeustasojen väliltä.

Ennen inventointia Mietinsaarella oli rekisteröity ainoastaan pyyntikulttuurien asuinpaikkoja –
ne lienevät ajoitukseltaan lähinnä kivikautisia. Varmasti varhaismetallikauteen tai rautakauteen
liittyviä kohteita (myöskään esinelöytöjä) ei tiedossa ollut. Topografian perusteella hankealue
on esihistoriallisen ajan osalta otollinen erityisesti kivikauden asutuksen löytymiselle.

Vanhimman suurimittakaavaisen kartta-aineiston perusteella Mietinsaarella oli jo 1700-luvun
jälkipuolella kolme erillistä asutusta: Liudunmäen, Mietinkylän ja Arpolahden myöhempien talo-
jen tai taloryhmien kohdalla (Sträseman 1775). Kaikki sijaitsivat sisämaassa ja nyt tehdyn in-
ventoinnin alueen ulkopuolella. Asutuskuva oli täsmälleen sama edelleen 1800-luvun alussa
(Aflidne Excellencen greffe Steinheils Karta öfver Wiborgs län 1805) ja 1800-luvun puolivälissä
(Pitäjänkarttalehdet 4112 02 Joutseno ja 4112 03 Joutseno, 1840-luvulta). Tietävästi ei ole ole-
massa kartta- tai asiakirja-aineistoa, joka viittaisi 1900-lukua vanhempaan historiallisen ajan
asutukseen rantakaavan alueella, rantavyöhykkeellä. Lukuun ottamatta yhtä raivausröykkiökoh-
detta (tämän raportin kohde 1 *Jukka*) ei Mietinsaaren alueelta ollut ennen vuoden 2015 inven-
tointia tietoja, jotka viittaisivat muunkaan tyyppiin mahdollisiin tai varmoihin historiallisen ajan
muinaisjäänöksiin (esimerkiksi merkittävät kulkureitit, sotilasvarustukset, elinkeinohistorialliset
kohteet).

Ennen maastotutkimuksia selvitettiin aikaisemmat tiedot alueen muinaisjäänöksistä. Kirjalli-
suudesta selvitettiin tietoja alueen asutushistoriasta. Topografiaan tutustuttiin tutkimalla erilaista
karttamateriaalia. Laserkeilausaineistoa tutkittiin myös. Sen avulla löytyi yksi hiilimiilu ja useita
Salpalinjaan liittyviä puolustusrakenteita. Maastossa alueet kuljettiin läpi maastoa tarkkaillen.

Maanpinnan rikkoutumia tutkittiin ja pakoin tehtiin koekuoppia maanpinnalle näkymättömien muinaisjäännösten löytämiseksi.

Tulos

Tutkimusalueelta tunnettiin ennestään 10 kiinteää muinaisjäännöstä, joista 9 on kivi- ja varhaismetallikautisia asuinpaikkoja ja yksi ilmeisesti historiallisen ajan raudanvalmistuspaikka. Kahden kivikautisen asuinpaikan aluetta laajennettiin inventointihavaintojen perusteella. Lisäksi tunnettiin yksi kaskiröykkiöalue, jota ei ollut merkitty kiinteäksi muinaisjäännökseksi, mutta tässä inventoinnissa sen todettiin täyttävän kiinteän muinaisjäännöksen kriteerit. Inventoinnissa löytyneitä kiinteitä muinaisjäännöksiä ovat yksi kivikautinen asuinpaikka, yksi hiilimiilu sekä yksi kaskiröykkiökohde. Muita kulttuurihistoriallisia kohteita, jotka eivät ole kiinteitä muinaisjäännöksiä, ovat yksi kiviaita sekä viisi Salpalinjaan liittyvää puolustusvarustusta. Näitä Salpalinjan varustuksia tulisi kuitenkin Museoviraston ohjeistuksen mukaan suojella kaavoituksen keinoin ja ne on raportissa merkitty suojelukohteiksi.

Raportin kohteet 1 – 14 ovat kiinteitä muinaisjäännöksiä, 16 – 20 ovat muita suojelukohteita: Salpalinjan varustuksia. Kohde 15 on muu havainto – ei suojelukohde.

25.6.2015

Timo Sepänmaa
Ville Laakso

Lähteet

- Aflidne Excellencen grefve Steinheils Karta öfver Wiborgs län 1805. Yleiskartta 124, Kansallisarkisto.
- Ahola, Teija 2014: Rantaosayleiskaava, Mietinsaari, Rakennusinventoinnin työkertomus. Selvitystyö Ahola.
- Pesonen, Petro 1998: [Joutsenon arkeologinen inventointi. Etelä-Karjalan museo ja Mikroliitti Oy.](#)
- Pitäjänkarttalehdet 4112 02 Joutseno ja 4112 03 Joutseno (1840l). Pitäjänkartasto, Maanmittaushallituksen historiallinen kartta-arkisto, Kansallisarkisto.
- Sträseman, J. H. 1775: Geometrisk Charta öfwer Mietinsari Hollman eller Arpolax, ock, Metinsari, Byars Ägor uti Ruokolax Sockn ock Jäskis Härad samt Kymmenegårds Provincie Til skatläggning Afmätte. Maanmittaushallituksen verollepanokartat 125 Joutseno 13:1a-c, Kansallisarkisto.

Muinaisjäännökset

1 RUOKOLAHTI JUKKA

Mjtunnus: 173000011
 Rauh.lk: kiinteä muinaisjäännös
 Ajoitus: historiallinen
 Laji: maatalous: röykkiö

Koordin: N: 6791 216 E: 581 127 Z: 82 ±3 m
 P: 6794 065 I: 3581 330

Tutkijat: Pirjo Uino 2000 tarkastus, Laakso & Sepänmaa 2015 inventointi

Sijainti: Paikka sijaitsee Ruokolahden kirkosta 17,6 km länteen.
 Huomiot: Muinaisjäännösrekisteri 2015: *Uuden tien (ei näy v. 2000 käytettävissä olevassa peruskartassa) varressa, siinä missä se tekee kaarroksen Jukan talon itäpuolella, on tien länsipuolella useita korkeita ja huolellisesti ladottuja kiviröykkiöitä, jotka ovat selviä viljelyröykkiöitä. Röykkiöt sijaitsevat maapohjalla. Mietinsaarelaisen Sirkku Kuisman mukaan tie oli määrä oikaista tällä kohtaa 1990-luvulla, mutta tientekijät huomasivat röykkiöt ja arvelivat niitä hautaröykkiöiksi, minkä vuoksi ne varmuuden vuoksi säästettiin. Raivattuna ja hoidettuna kohde olisi edustava esimerkki viljelyröykkiöistä. Koordinaatit ovat epätarkat ja ilmoitettu vain ruudun mukaan.*

Laakso & Sepänmaa 2015:

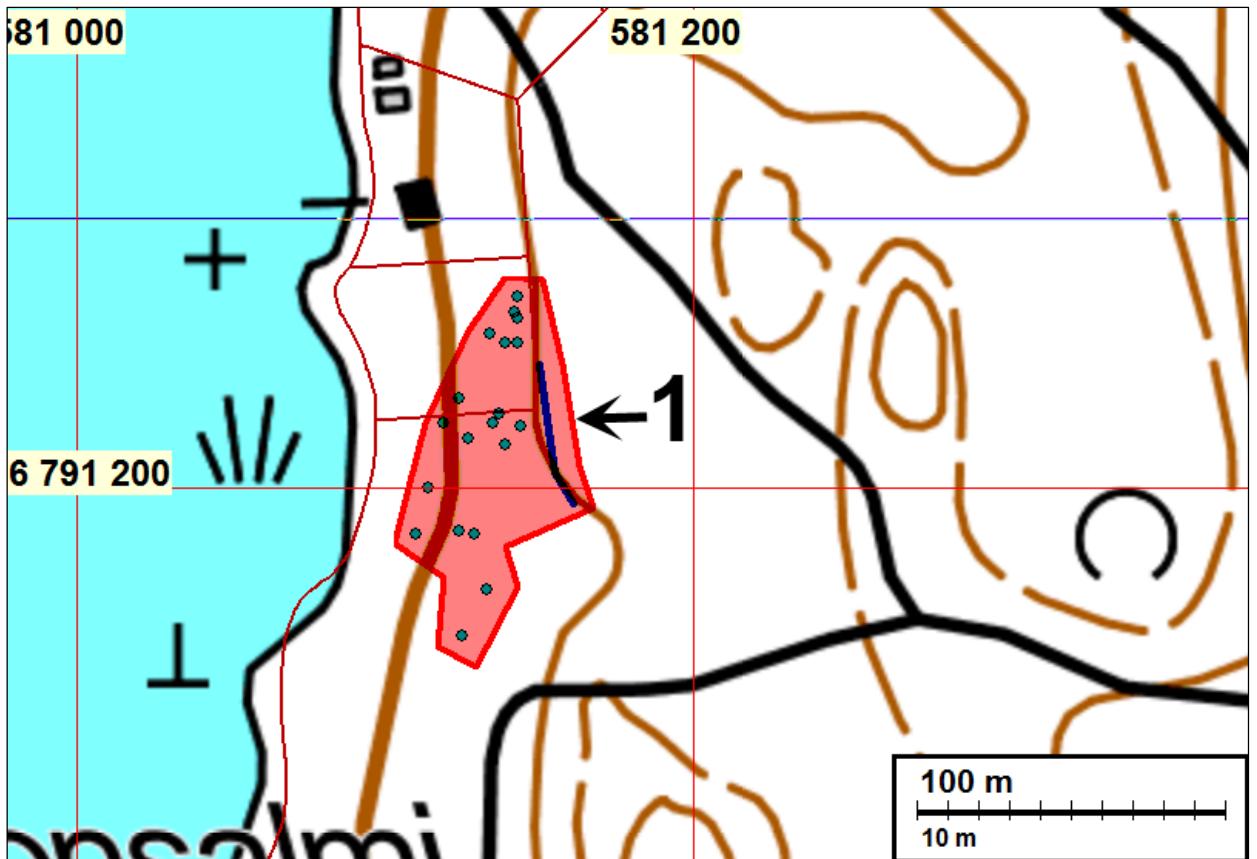
Muinaisjäännösrekisterin koordinaatit osoittivat noin 300 m liian länteen, ne on korjattu tässä.

Alue on länteen viettävää melko kivikkoista moreenirinnettä. Puusto on pääasiassa mäntyä, jossain määrin myös lehtipuuta. Noin 100 x 70 m:n laajuisella alueella havaittiin 20 kpl halkaisijaltaan 1,5 – 3,5 m:n suuruisia kiviröykkiöitä. Röykkiöalueella ei ole mitään viitteitä vanhasta pellostä (esim. oja), joten kysymyksessä ovat kaskiröykkiöt. Röykkiöalueen itäreunalla, kohdalla jossa maaperä muuttuu tasaisemmaksi on kiviaita, jonka itäpuolinen alue on selvästi vanhahkoa peltoa.

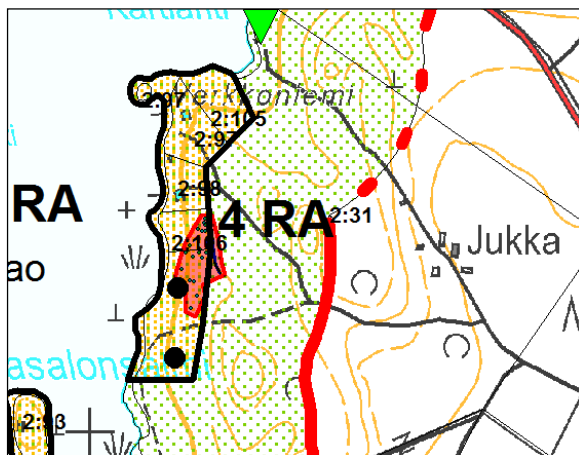
Kiviaita sisällytettiin muinaisjäännösalueeseen, mutta vanhaa itäpuolista peltoa ei (muuta kuin kapeana suoja-alueena kiviaidan vieressä).

Kohde täyttää kiinteän muinaisjäännöksen kriteerit, joten kohde on tässä raportissa merkitty kiinteäksi muinaisjäännökseksi.

Vaikutus kaavaan: muinaisjäännösalueen lounaiskulman tienoille on kaavaluonnokseen merkitty rakennuspaikka. Rakennuspaikkaa olisi syytä siirtää joitakin kymmeniä metrejä esim. etelään, jotta muinaisjäännös ei olisi uhattuna ja alueen arkeologiset jatkotutkimuksen voitaisiin välttää.



Jukka – historiallisen ajan kaskiröykkiöitä ja kiviaitaa. Muinaisjäännösalue rajattu punaisella, röykkiöt merkitty vihreillä pisteillä ja kiviaita sinisellä viivalla.



Muinaisjäännösalue merkitty kaavasuunnitelmaan.



Kaskiröykkiö. Kuvattu kohdasta N 6791185 E 581129 lounaaseen.



Kaskiröykkiöitä rinnemaastossa. Luoteeseen

Kiviaitaa porttiauukosta pohjoiseen. Etelästä

2 RUOKOLAHTI LIUDUNNIEMI

Mjtunnus: 173010021
 Rauh.lk: kiinteä muinaisjäänös
 Ajoitus: historiallinen
 Laji: valmistus: rautasulatto

Koordin: N: 6791 511 E: 583 276 Z: 79 ±1 m
 P: 6794 360 I: 3583 480

Tutkijat: Jukka Luoto tarkastus, Pesonen & Inkiläinen 1998 inventointi, Laakso & Sepänmaa 2015 inventointi

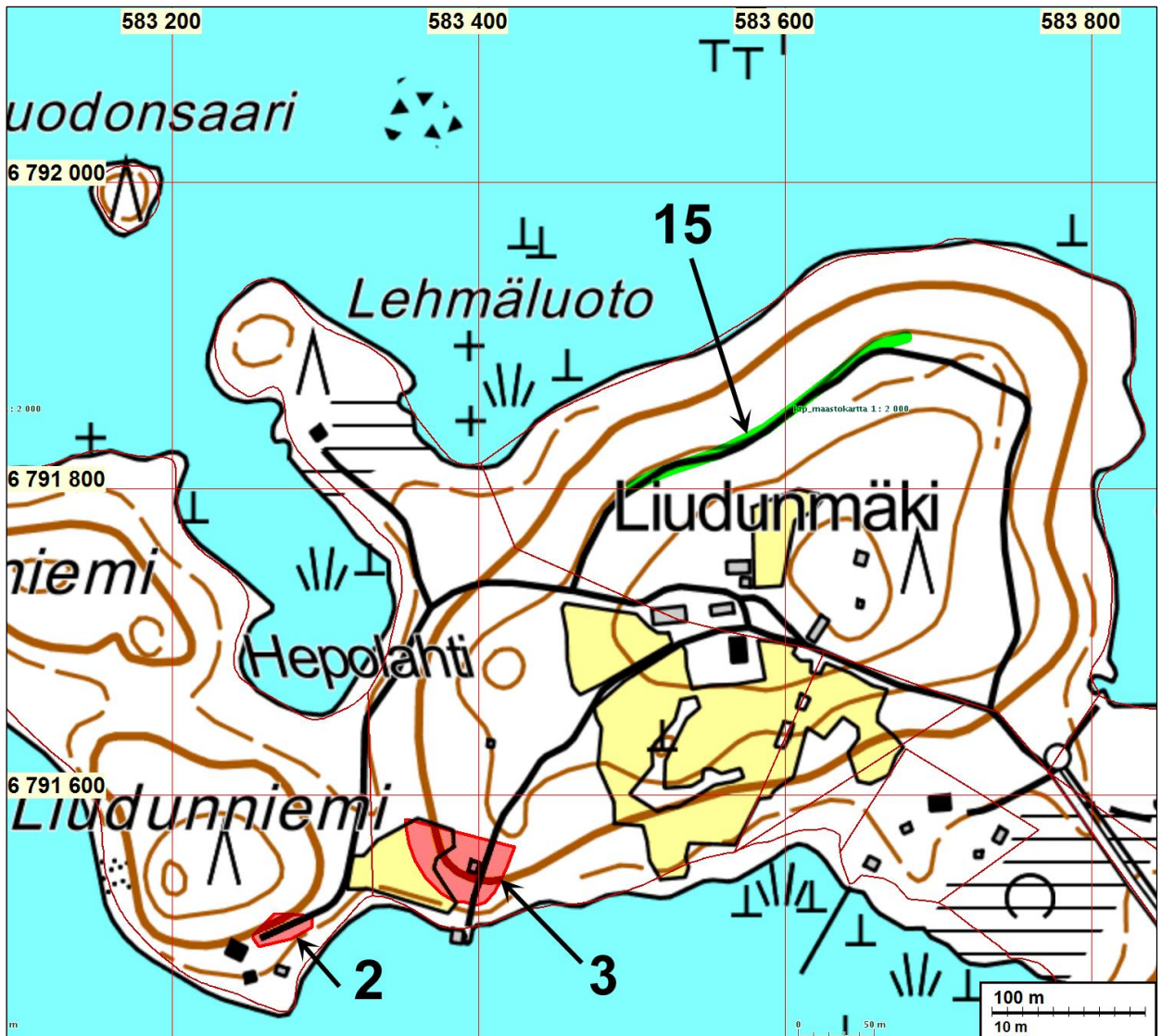
Sijainti: Paikka sijaitsee Lappeenrannan keskustasta 28,9 km koilliseen.

Huomiot: Muinaisjäänösrekisteri 2015:
Mietinsaaren Liudunniemen pellolla on ilmeinen raudansulatus- tai valmistuspaikka. Paikalta on löytynyt runsaasti rautakuonaa.

Laakso 2015:

Järvelle laskeva melko kivinen rinne ja sen alla kulkeva mökkitie, jonka keskivii-van kohdalle tumma maa rajoittui. Kohde rajattiin maan pinnalle erottuneen tumman hiilensekaisen hiekan alueen perusteella. Maassa tavattiin joitain paloja rautakuonaa (ei otettu talteen). Ylärinteen suunnassa tumman maan alue jatkuu muutaman metrin mökkitietä ylemmäs metsämaastoon. Tällä osalla muinaisjäänös lienee paremmin säilynyt. Alueella ei ole enää peltoa, vaan alue on mökin pihamaata, jolta peltomultakerros on ilmeisesti kuorittu pois.

Vaikutus kaavaan: ei vaikutusta, koska paikka on jo rakennettu.



2: Liudunniemi, raudanvalmistuspaikka; 3: Liudunlahti, kivikautinen asuinpaikka, 15: Liudunmäki, kiviaitaa.



Raudanvalmistuspaikkaan liittyvää tummaa maata näkyvissä mökkitien oikeassa laidassa. Idästä.



Tumman maan alue ulottuu kuvan vasemmassa reunassa olevan rakennuksen tasalle. Lounaasta.

3 RUOKOLAHTI LIUDUNLAHTI

Mjtunnus: 173010023
 Rauh.lk: kiinteä muinaisjäännös
 Ajoitus: kivikautinen
 Laji: asuinpaikka

Koordin: N: 6791 526 E: 583 403 Z: 79 ±1 m
 P: 6794 375 I: 3583 607

Tutkijat: Pesonen & Inkiläinen 1998 inventointi, Laakso & Sepänmaa 2015 inventointi

Sijainti: Paikka sijaitsee Lappeenrannan keskustasta 29,0 km koilliseen.

Huomiot: Muinaisjäännösrekisteri 2015:

Asuinpaikka sijaitsee pienellä mäntyä kasvavalla tasanteella Liudunmäen tilan venevalkaman yläpuolella. Löydöt keramiikkaa, kvartsia.

Sepänmaa 2015:

Alue on pääosin melko karkeaa soraa. Alueella on pari pientä, vanhaa maanottokuoppaa. Koordinaattien N 6791535 E 583398 kohdalla havaittiin rantaan johtavan pikkutien leikkauksessa, törmän laidalla kaksi palaa keramiikkaa. Nämä jäivät tarkemmin määrittelemättömiksi (toinen oli asbestisekoitteinen, toinen hiekka-sekoitteinen), mutta olivat aivan ilmeisesti kivikautisia.

Alueen rajausehdotus on tehty topografian perusteella.

Vaikutus kaavaan: alueelle ei ole suunniteltu uutta rakentamista, joten tältä osin ei vaikutusta.

Karttaote kohteen 2 yhteydessä.



Kivikautista asuinpaikkaa. Kuvattu pohjoiseen.

4 RUOKOLAHTI HIEKKASAARI

Mjtunnus: 173010022
 Rauh.lk: kiinteä muinaisjäänös
 Ajoitus: kivikautinen
 Laji: asuinpaikka

Koordin: N: 6792 596 E: 584 044 Z: 79 ±1 m
 P: 6795 446 I: 3584 248

Tutkijat: Pesonen & Inkiläinen 1998 inventointi

Sijainti: Paikka sijaitsee Lappeenrannan keskustasta 30,2 km koilliseen.

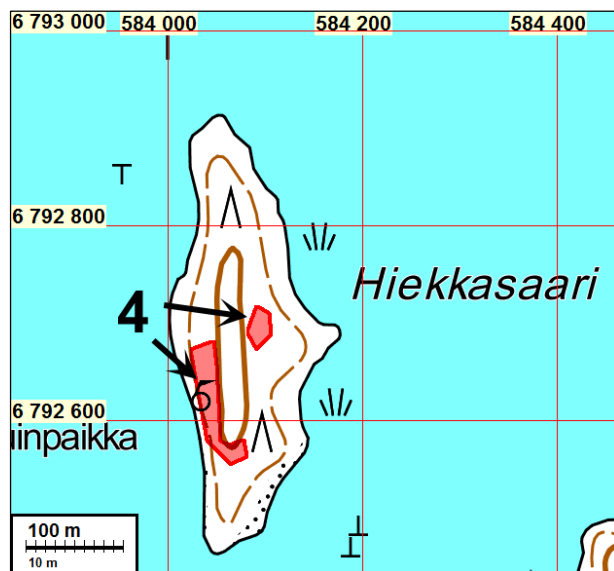
Huomiot: Muinaisjäänösrekisteri 2015:

Asuinpaikka sijaitsee Mietinsaaren pohjoispuolella, Korosniemenselällä olevassa Hiekkasaarella, joka on maastoltaan hienohiekkaista mäntykangasta. Saarella on eteläkärjen koekuoppalöytöjen lisäksi myös yksi asumuspainanne ja yksi muu kuopanne. Löydöt keramiikkaa, piikärki, kvartssia, piitä, luuta.

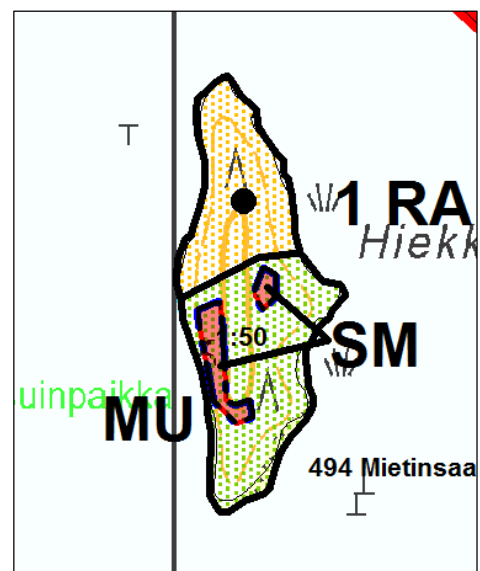
Laakso & Sepänmaa 2015:

Paikalla ei ollut mahdollisuuksia käydä vuoden 2015 inventoinnin yhteydessä.

Vaikutus kaavaluonnokseen: saaren pohjoisosaan on kaavaluonnoksessa merkitty rakennuspaikka. joka ei ulotu havaitulle muinaisjäänökselle.



Hiekkasaari, kivikautinen asuinpaikka.



Muinaisjäänösalue merkitty kaavasuunnitelmaan.

5 RUOKOLAHTI SIKONIEMI 1

Mjtunnus: (uusi kohde)
 Rauh.lk: kiinteä muinaisjäänös
 Ajoitus: historiallinen
 Laji: valmistus: hiilimiilu

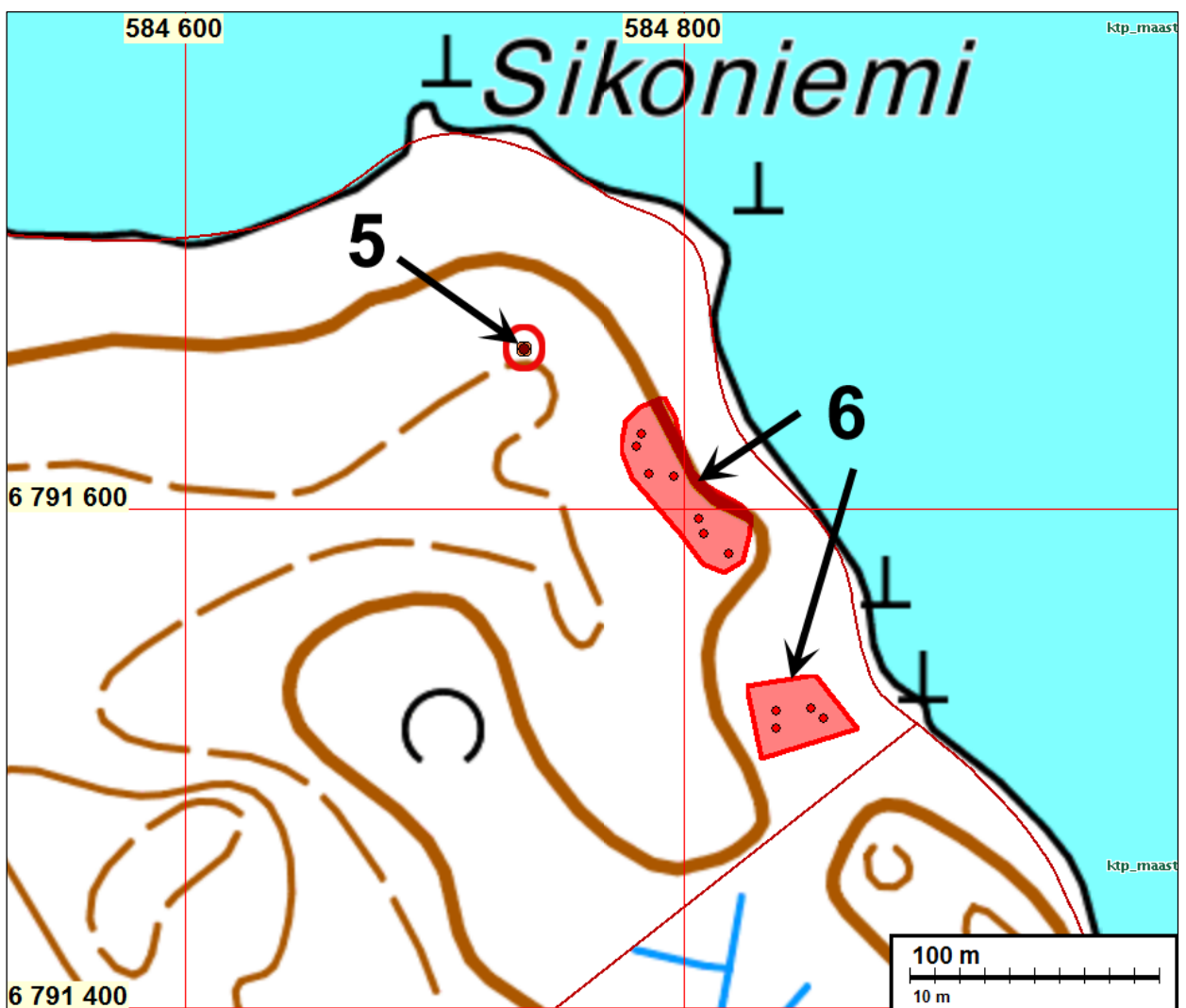
Koordin: N: 6791 664 E: 584 736 Z: 82 ±1 m
P: 6794 513 I: 3584 940

Sijainti: Paikka sijaitsee Lappeenrannan keskustasta 30,0 km koilliseen.

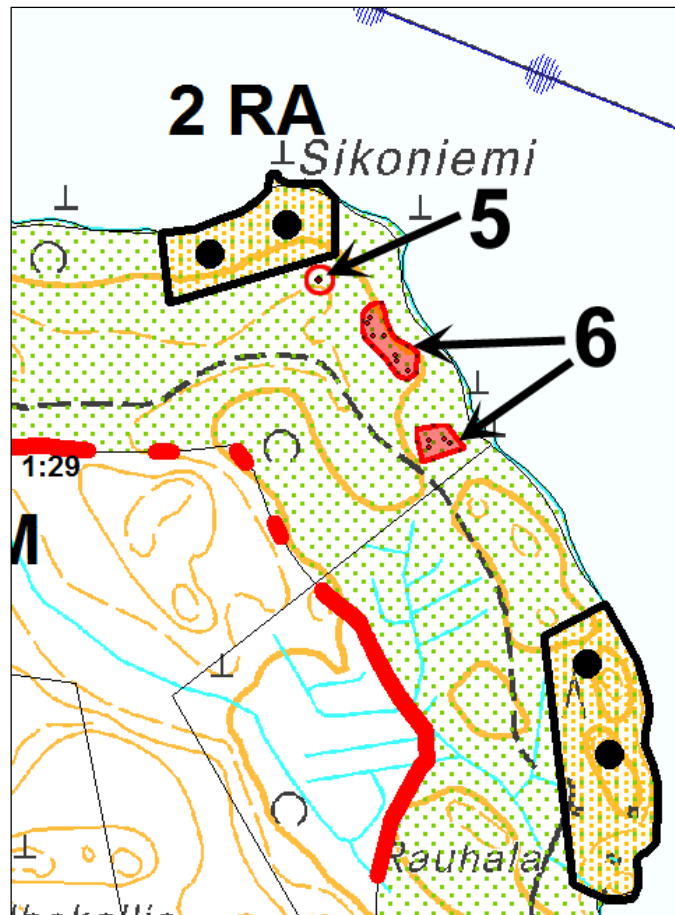
Huomiot: Sepänmaa & Laakso 2015:

Alue on mäntyä kasvavaa melko kivikkoista soransekasta hiekkamaata. Paikalla on kumpumallinen pyöreä hiilimiilu, halkaisija noin 10 m. Miilua kiertävät luonteenomaiset kuopanteet kummun ympärillä.

Vaikutus kaavaan: kohteesta noin 50 ja 100 m pohjoisluoteeseen ja luoteeseen on kaavaluonnoksessa merkitty rakennuspaikat. Jos rakentaminen ei ulotu mui-
naisjäännökselle ei sillä ole vaikutusta kaavaan.



5: Sikoniemi 1 hiilimiilu; 6: Sikoniemi 2 kivikautinen asuinpaikka.



5: Sikoniemi 1, hiilimiilu; 6: Sikoniemi 2, kivikautinen asuinpaikka.



Hiilimiilu. Kuvan keskellä lapio on miilun keskellä. Kuvattu luoteeseen.

6 RUOKOLAHTI SIKONIEMI 2

Mjtunnus: (uusi kohde)
 Rauh.lk: kiinteä muinaisjäännös
 Ajoitus: kivikautinen
 Laji: asuinpaikka

Koordin: N: 6791 613 E: 584 796 Z: 80 ±1 m
 P: 6794 462 I: 3585 000

Sijainti: Paikka sijaitsee Lappeenrannan keskustasta 30,0 km koilliseen.

Huomiot: Sepänmaa & Laakso 2015:

Paikka on äestettyä hakkuuaukeata. Ympäristö mäntymetsää. Maaperä on suureksi osaksi hyvin kivikkoista, mutta silti hiekansekaista. Äestysvaoista ja kahdesta koekuopasta todettiin kivikautista asuinpaikkaa osoittavia merkkejä (keramiikkaa, kvartsi-iskoksia, palanutta luuta). Löytöjä on hyvin vähän ja harvakseltaan.

Ehdotus muinaisjäännösalueen rajaukseksi on tehty löytöjen ja topografian perusteella.

Vaikutus kaavaan: alueelle ei ole suunniteltu rakennuspaikkoja.

Karttaotteet kohteen 5 yhteydessä s. 14.



Sikoniemi 2. Asuinpaikka-alueen eteläosaa kaakosta kuvattuna.



Sikoniemi 2. Kivikautisen asuinpaikan pohjoisosaa. Kuvan keskellä lapion vierellä Ville Laakso kaivaa koekuoppaa. Kuvattu koilliseen.

7 RUOKOLAHTI VERANHIEKKA

Mjtunnus: 173010025
 Rauh.lk: kiinteä muinaisjäänös
 Ajoitus: esihistoriallinen
 Laji: asuinpaikka

Koordin: N: 6790 809 E: 585 228 Z: 78 ±1 m
 P: 6793 658 I: 3585 432

Tutkijat: Pesonen & Inkiläinen 1998 inventointi, Laakso & Sepänmaa 2015 inventointi

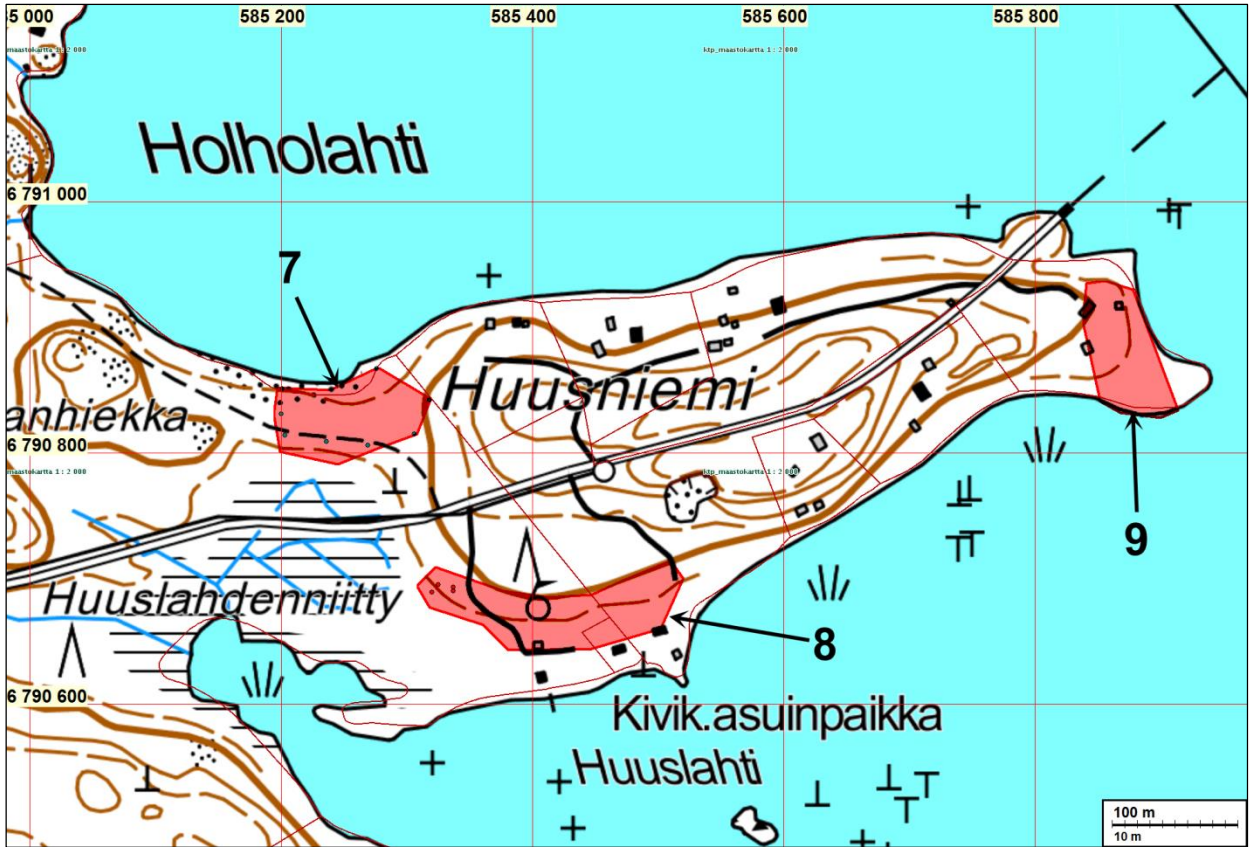
Sijainti: Paikka sijaitsee Lappeenrannan keskustasta 29,7 km koilliseen.

Huomiot: Muinaisjäänösrekisteri 2015:
*Asuinpaikka sijaitsee Mietinsaarella, Huusniemen länsipuolella, Huuslahdennii-
 tyn ja Holholahden välisellä muinaisella kannaksella, joka nousee etelässä sel-
 vänä törmänä suosta ja pohjoisessa loivasti rantaterasseina ja -valleina Sai-
 maasta. Löydöt kvartsia.*

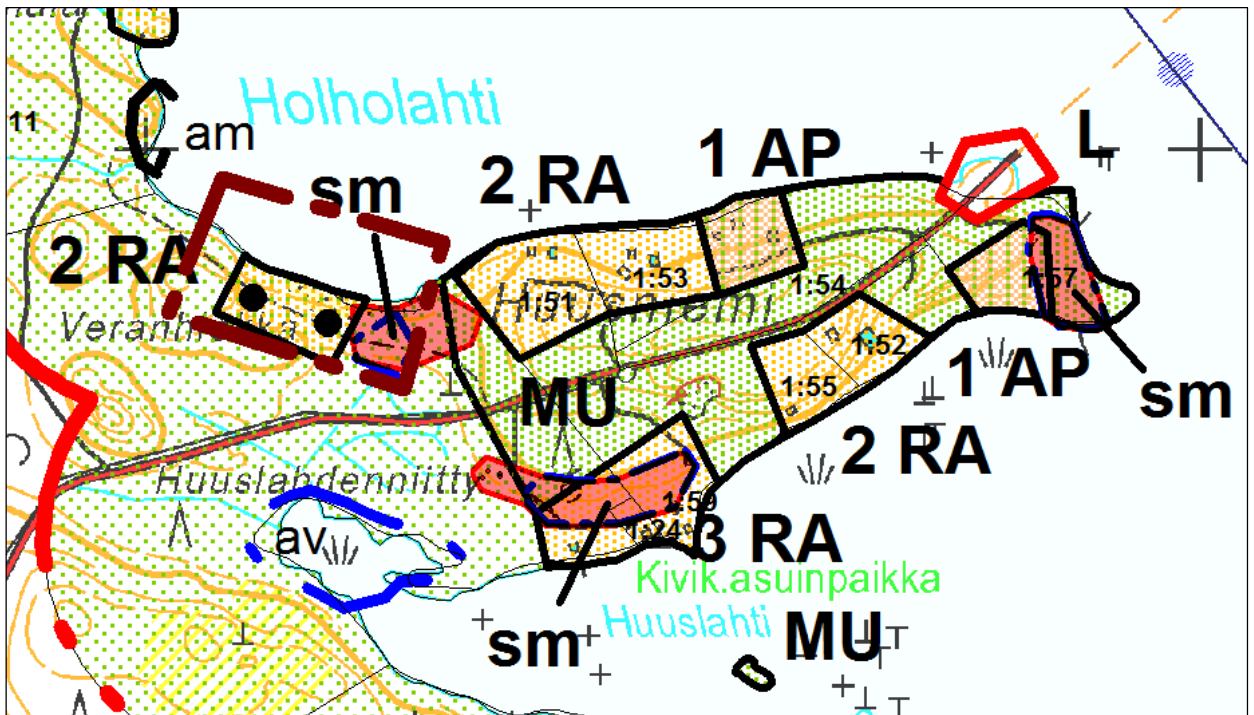
Laakso 2015:

Muinaisjäänös rajattiin topografian perusteella hieman laajemmaksi kuin Museo-
 viraston ehdottama. Rajaus käsittää tasaista hiekkamaata olevan alueen, joka
 idän ja lännen suunnalla jää huomattavan kivisten alueiden väliin. Etelässä alu-
 etta rajaa kannaksen laki, jonka eteläpuolella maa laskee jyrkähkösti soiseen alu-
 eeseen.

Vaikutus kaavaan: heti muinaisjäänösalueen länsipuolelle on merkitty kaksi ra-
 kennuspaikkaa.



7: Veranhiekka, 8: Huusniemi 1, 9: Huusniemi 2 – kiviakautisia asuinpaikkoja.



Muinaisjäännösalueet merkitty kaavasuunnitelmaan.



Veranhiekan asuinpaikka-aluetta kuvattuna lännestä.

8 RUOKOLAHTI HUUSNIEMI 1

Mjtunnus: 173010019
 Rauh.lk: kiinteä muinaisjäänös
 Ajoitus: kivikautinen
 Laji: asuinpaikka

Koordin: N: 6790 678 E: 585 434 Z: 79 ±1 m
 P: 6793 527 I: 3585 638

Tutkijat: Pesonen & Inkiläinen 1998 inventointi, Laakso & Sepänmaa 2015 inventointi

Sijainti: Asuinpaikka sijaitsee Mietinsaaren Huusniemen etelärannalla.

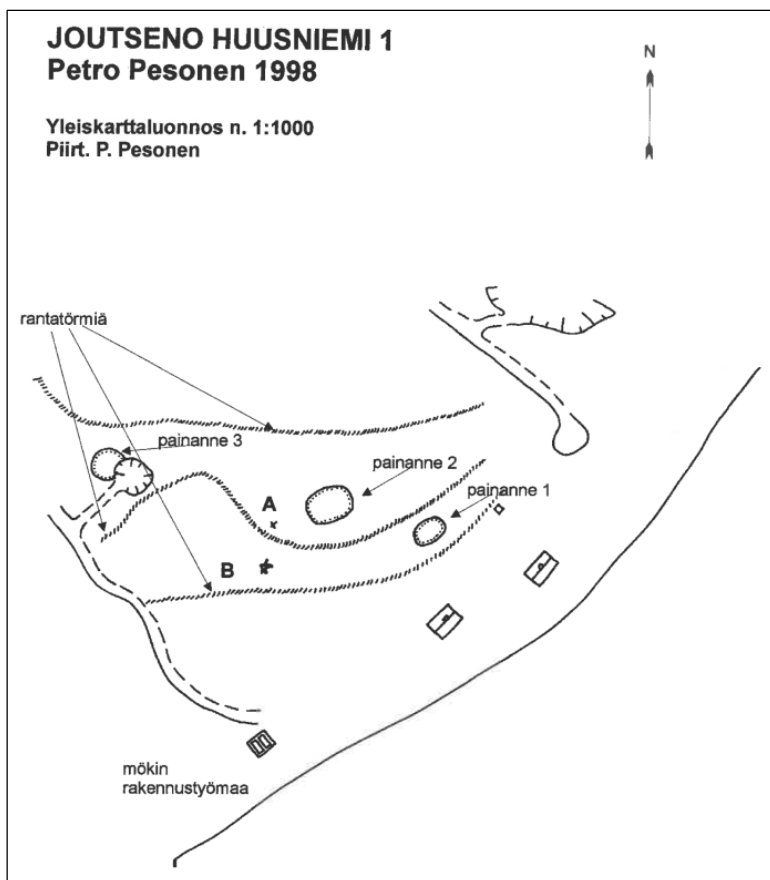
Huomiot: Muinaisjäänösrekisteri 2015:
Asuinpaikka sijaitsee Mietinsaaren Huusniemen etelärannalla, mäntyä kasvavalla hiekkakankaalla, rannalla olevien kesämökkien takana ja niistä luoteeseen muinaisrantaterasseilla. Asuinpaikkalöytöjä on kahdella rantaterassilla. Paikalla on ainakin kolme asumuspainannetta. Löydöt keramiikkaa, kvartsia, palanutta luuta.

Sepänmaa 2015:

Museoviraston rajaaman muinaisjäänösalueen länsipuolella oli äestettyä hakkuuaukeata. Tältä löytyi äestysvaoista melko runsaasti kvartsi-iskoksia, lähinnä niemimäiseltä muodostumalta. Maaperä tällä alueella on kiven sekaista hiekkaa. Muinaisjäänösaluetta laajennettiin tältä osin. Muuten aikaisemmin tunnettu muinaisjäänösalue on mökin pihamaata tai ympäröivää metsää. Vaikutti siltä, ettei alueella ole rakennettu arviolta pariin kymmeneen vuoteen, joten alue lienee siis samassa kunnossa kuin vuonna 1998.

Vaikutus kaavaan: alueelle ei kaavaluonnoksessa ole merkitty lisärakentamista, joten ei vaikutusta.

Karttaotteita kohteen 7 yhteydessä s. 18.



Yleiskarttaluonnos vuoden 1998 inventointiraportista.
 Lähde: Pesonen 1998, s. 77.



Kivikautista asuinpaikkaa kesämökin pihapiirissä ja ympäristössä. Kuvattu itäkaakkoon.



Kivikautisen asuinpaikan länsiosaa äestysalueella. Kuvattu kaakkoon

9 RUOKOLAHTI HUUSNIEMI 2

Mjtunnus: 1730100
 Rauh.lk: kiinteä muinaisjäänös
 Ajoitus: kivikautinen
 Laji: asuinpaikka

Koordin: N: 6790 886 E: 585 866 Z: 78
 P: 6793 730 I: 3586 080

Tutkijat: Pesonen & Inkiläinen 1998 inventointi, Jukka Luoto 2006 tarkastus, Laakso & Sepänmaa 2015 inventointi

Sijainti: Paikka sijaitsee Joutsenon kirkosta 14,8 km pohjoiseen. Asuinpaikka sijaitsee Mietinsaaren Huusniemen itäkärjessä, lossirannan eteläpuolella.

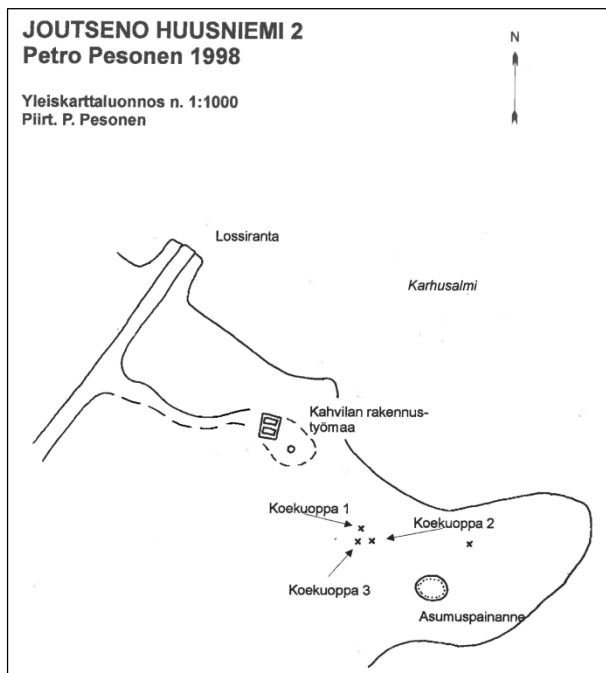
Huomiot: Muinaisjäänösrekisteri 2015: *Asuinpaikka sijaitsee Mietinsaaren Huusniemen itäkärjessä, mökkitontilla. Paikalla on yksi mahdollinen asumuspainanne. Löytöjä on kerätty sekä mökin ympäristössä kaivoa varten kaivetusta maasta että koe-kuopista. Löydöt kvartsia, luuta ja keramiikkaa.*

Sepänmaa & Laakso 2015:

Alueella ei inventoinnin yhteydessä varsinaisesti käyty, mutta etäämpää katsottuna vaikutti siltä, että alueella ei viime vuosina ole rakennettu tai muokattu maastoa.

Vaikutus kaavaan: Alueelle ei kaavaluonnoksessa ole merkitty lisärakentamista, joten ei vaikutusta.

Karttaotteita kohteen 7 yhteydessä s. 18.



Kivikautista asuinpaikkaa oikealla olevan kesämökin kohdalta vasemmalle olevan rannan tuntumaan. Kuvattu kaakkoon



Yleiskarttaluonnos vuoden 1998 inventointiraportista.

Lähde: Pesonen 1998, s. 80.

10 RUOKOLAHTI RAKONIEMI 1

Mjtunnus: (uusi kohde)
 Rauh.lk: kiinteä muinaisjäännös
 Ajoitus: historiallinen
 Laji: maatalous: röykkiö

Koordin: N: 6789 162 E: 588 014 Z: 83
 P: 6792 010 I: 3588 219

Tutkijat: Laakso & Sepänmaa 2015 inventointi

Sijainti: Paikka sijaitsee Ruokolahden kirkosta 12,1 km lounaaseen.

Huomiot: Sepänmaa 2015:

Alue on melko kivikkoista moreenimaata, sekametsää. Alueella havaittiin yksi selvä kaskiröykkiö. Halkaisijaltaan noin 2,5 m laajuisen, noin puolen metrin korkeisen tasalakisen kiven laelle on tehty siististi ladottu, kiven laen kokoinen ja noin 30 cm korkea röykkiö.

Vaikutus kaavaan: aivan lähialueelle ei kaavaluonnoksessa ole merkitty lisärakentamista, joten ei vaikutusta.



10: Rakoniemi 1, kaskiröykkiö; 16: Rakoniemi 2: Salpalinjaan liittyviä puolustusrakenteita.



Kohteet kaavaluonnoskartalla

Kaskiröykkiö. Kuvattu luoteeseen



11 RUOKOLAHTI SAMMALISENLAHTI

Mjtunnus: 173010016
 Rauh.lk: kiinteä muinaisjäänös
 Ajoitus: varhaismetallikautinen
 Laji: asuinpaikka

Koordin: N: 6787 732 E: 586 659 Z: 77
 P: 6790 580 I: 3586 864

Tutkijat: Pesonen & Inkiläinen 1998 inventointi, Laakso & Sepänmaa 2015 inventointi

Sijainti: Paikka sijaitsee Joutsenon kirkosta 12,2 km pohjoiseen.

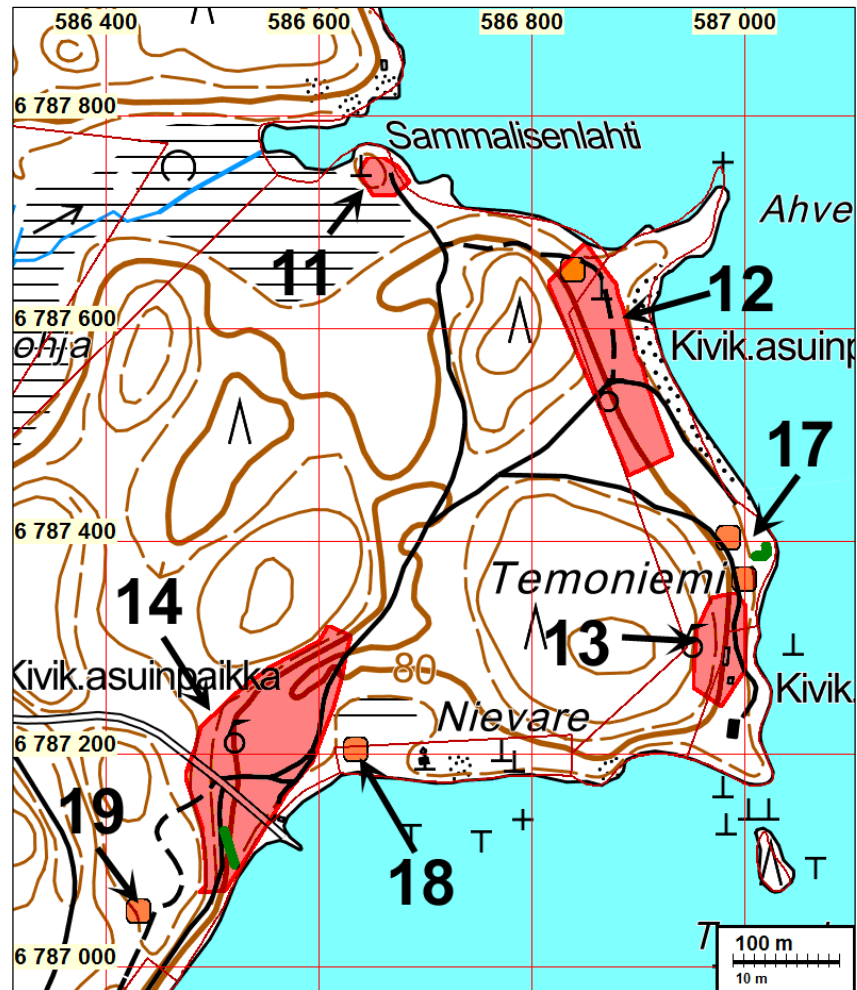
Huomiot: Muinaisjäänösrekisteri 2015:

Asuinpaikka sijaitsee Mietinsaarella, sen itärannalla olevan Sammalisenlahden eteläpuolella, lahden ja suon välissä. Täällä on pieni hiekkakumpare, johon on tehty hiekkakuoppa. Kuopan reunoilta löytyi pari kvartsi-iskosta ja palaneita kiviä. Ilmeisesti paikalla on ollut pieni leiripaikka varhaisella metallikaudella, kun kumpare on ollut saarena Sammalisenlahden suussa. Kumpareella on myös jonkin verran lohkareikkoa ja iso siirtolohkare. Kumpareella kasvaa mäntymetsä. Löydöt kvartsi-iskoksia.

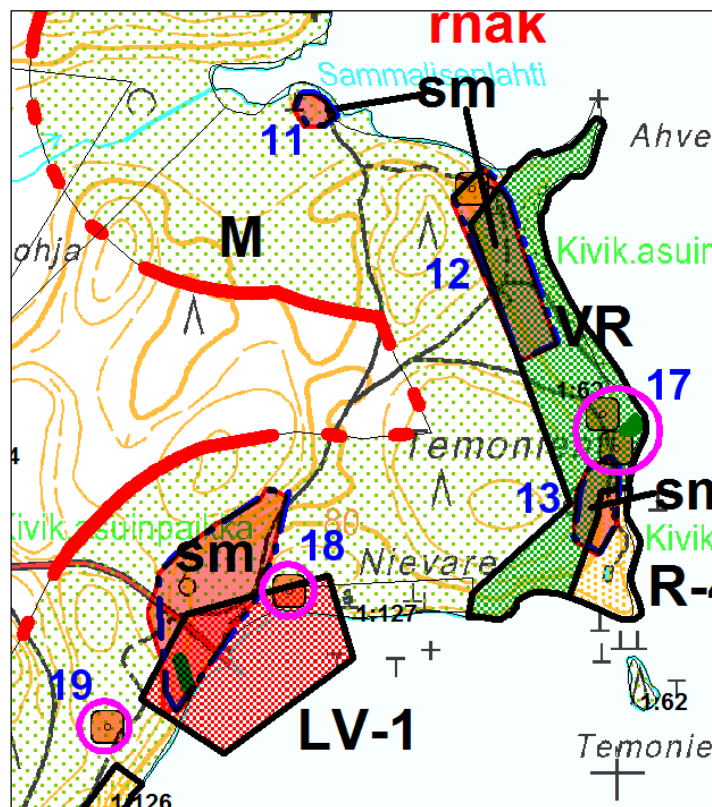
Sepänmaa 2015:

Paikka oli muinaisjäänösrekisterin kuvailemassa kunnossa. Ei uusia havaintoja.

Vaikutus kaavaan: alueelle ei kaavaluonnoksessa ole merkitty rakentamista, joten ei vaikutusta.



11: Sammalisenlahti; 12: Mietinsaari; 13: Temoniemi; 14: Nievare – kivikautisia asuinpaikkoja; 17: Temoniemi 2; 18: Nievare 2; 19: Nievare 3 – Salpaliinaan liittyviä varustuksia.





Varhaismetallikautista asuinpaikkaa. Kuvattu luoteeseen

12 RUOKOLAHTI MIETINSAARI

Mjtunnus: 173010001
 Rauh.lk: kiinteä muinaisjäänös
 Ajoitus: kivikautinen
 Laji: asuinpaikka

Koordin: N: 6787 522 E: 586 869 Z: 81 ±3 m
 P: 6790 369 I: 3587 074

Tutkijat: Timo Miettinen 1976 inventointi, Pesonen & Inkiläinen 1998 inventointi, Laakso & Sepänmaa 2015 inventointi

Sijainti: Paikka sijaitsee Lappeenrannan keskustasta 28,8 km koilliseen.

Huomiot: Muinaisjäänösrekisteri 2015:

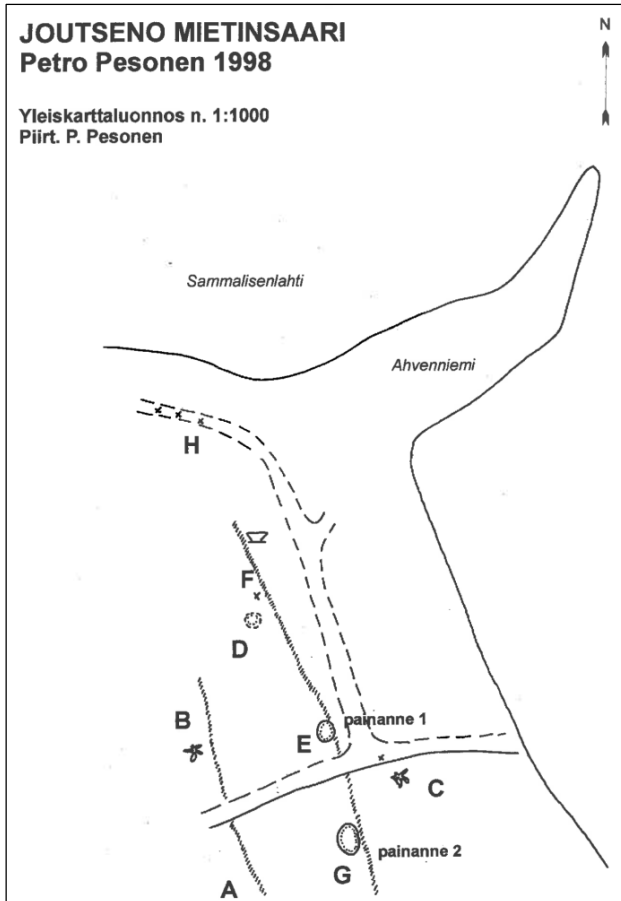
Kohde sijaitsee Mietinsaaren eteläpään harjualueen itärannalla, suunnilleen Ruisaarta vastapäätä. Asuinpaikka sijaitsee eri korkuisilla rantatörmillä, mäntyä kasvavalla hiekkakankaalla. Asuinpaikan laajuus on ainakin 250 x 75 m. Paikalla on kaksi asumuspainannetta sekä muita mahdollisesti kivikautiseen asuinpaikkaan liittyviä kuopanteita. Saviastia-aineisto edustaa varhaista asbestikeramiikkaa (ns. Kaunissaaren keramiikkaa), nuorempaa varhaiskampakeramiikkaa (ka 1:2) ja Pöljän/Kierikin keramiikkaa. Keramiikan perusteella paikalla on ollut asutusta aikavälillä 4400-1900 eKr. (kalibroitu ajoitus).

Sepänmaa 2015:

Kohde on hyvin säilynyt ja rakentamaton. Alueella on muinaisjäänöksen esittelykyltti. Ei uusia havaintoja, mutta mainittakoon että aivan alueen pohjoisosassa on Salpalinjaan liittyvä konekivääripesäke (N 6787655 E 586839).

Vaikutus kaavaan: alueelle ei kaavaluonnoksessa ole merkitty rakentamista, joten ei vaikutusta.

Karttaotteita kohteen 11 yhteydessä s 24.



Yleiskarttaluonnos vuoden 1998 inventointi-raportista. Lähde: Pesonen 1998, s. 30.

Ylin: Kivikautista asuinpaikka-alueita. Kuvattu alueen eteläosasta pohjoisluoteeseen.

Alin: Salpalinjan konekivääripesäke kivikautisen asuinpaikka-alueen pohjoislaidalla. Kuvattu luoteeseen.

13 RUOKOLAHTI TEMONIEMI

Mjtunnus: 173010017
Rauh.lk: kiinteä muinaisjäännös
Ajoitus: kivikautinen
Laji: asuinpaikka

Koordin: N: 6787 307 E: 586 969 Z: 80
P: 6790 154 I: 3587 174

Tutkijat: Laakso & Sepänmaa 2015 inventointi, Pesonen & Inkiläinen 1998 inventointi

Sijainti: Paikka sijaitsee Lappeenrannan keskustasta 28,7 km koilliseen. Joutsenon kirkosta 12,5 km koilliseen. Asuinpaikka sijaitsee Mietinsaaren kaakkoisimmassa niemessä.

Huomiot: Muinaisjäännösrekisteri 2015:
Asuinpaikka sijaitsee Mietinsaaren kaakkoisimmassa niemessä, laajan Temoniemen itärannalla. Ympäristö on louhikkoista, sora/hiekkapohjaista mäntykangasta. Paikalla on kaksi asumuspainannetta, kooltaan 7 x 7 m ja 7 x 5 m. Löydöt kvartsi-iskoksia.

Sepänmaa 2015:

Alue on suureksi osaksi rakennettua kesämökin pihamaata ja lähiympäristöä. Tilanne lienee ollut tällainen jo vuonna 1998. Ei uusia havaintoja muinaisjäännösalueelta (alueen heti pohjoispuolella todettiin Salpalinjaan liittyviä puolustusrakenteita – kohde 17, Temoniemi 2).

Vaikutus kaavaan: alueelle ei kaavaluonnoksessa ole merkitty lisärakentamista, joten ei vaikutusta.

Karttaotteet kohteen 11 yhteydessä s 24.



Yleiskuva asuinpaikan pohjoisreunasta itään.



Kivikautista asuinpaikka-alueetta kuvan keskikohdan tienoilta taustalla olevan kesämökin ympäristöön. Kuvattu lounaaseen

14 RUOKOLAHTI NIEVARE

Mjtunnus: 173010018
Rauh.lk: kiinteä muinaisjäännös
Ajoitus: kivikautinen
Laji: asuinpaikka

Koordin: N: 6787 166 E: 586 515 Z: 79 ±1 m
P: 6790 013 I: 3586 720

Tutkijat: Pesonen & Inkiläinen 1998 inventointi, Laakso & Sepänmaa 2015 inventointi

Sijainti: Joutsenon kirkosta 12 km koilliseen. Asuinpaikka sijaitsee Mietinsaaren etelärannalla, jonne tulee tie.

Huomiot: Muinaisjäännösrekisteri 2015:
Asuinpaikka sijaitsee Mietinsaaren etelärannalla, jonne tulee tie. Kohteen itäpuolella oleva alava kosteikko on nimeltään Nievare. Paikalla on yleinen veneranta. Asuinpaikka on kohtalaisen laaja ulottuen ainakin Mietinsaaren asuinpaikalle johtavalta metsäautotieltä idässä Salpa-linjan asemiin lännessä, eli asuinpaikkaa on noin 150 metrin matkalla. Löydöt keramiikkaa, kvartssia, piitä, luuta.

Laakso & Sepänmaa 2015:

Ainoa uusi havainto muinaisjäännösalueen eteläosassa oleva juoksuhaudan pätkä, joka merkitty karttaotteelle.

Vaikutus kaavaan: alueelle ei kaavaluonnoksessa ole merkitty lisärakentamista, joten ei vaikutusta.

Karttaotteet kohteen 11 yhteydessä s 24.



Kivikautista asuinpaikka-aluetta kuvattuna venerannasta luoteeseen.

Muut suojelukohteet, varustukset**16 RUOKOLAHTI RAKONIEMI 2**

Mjtunnus: (uusi kohde)
 Rauh.lk: muu sotahistoriallinen kohde
 Ajoitus: historiallinen: nykyaika
 Laji: varustus: Salpalinja

Koordin: N: 6789 288 E: 588 058 Z: 81 ±1 m
 P: 6792 136 I: 3588 264

Tutkijat: Laakso & Sepänmaa 2015 inventointi

Sijainti: Paikka sijaitsee Ruokolahden kirkosta 12,0 km lounaaseen.
 Huomiot: Laakso 2015:
 Sijainti pohjoisrinteessä mäntymetsässä. Maaperä kivikkoista moreenia.

Koilliskärjessä on kuoppa (6 x 3,5 m, syvyys 2 m). Seinämät suurimmaksi osaksi kivistä. Reunoilla vallit, joissa aukko pohjoispuolella. Läntisessä seinämässä on kulkuaukko. Tulkinta: II ms puolustusvarustus. Ampuma-ala pohjoiseen.

Muutama kymmentä metriä tästä etelään on juoksuhautaa.

Vaikutus kaavaan: muutaman kymmenen metrin päähän kohteista kaakkoon on merkitty kaksi rakennuspaikkaa.

Karttaotteet kohteen 10 yhteydessä s. 23.



Puolustusvarustus kuvattuna idästä.

17 RUOKOLAHTI TEMONIEMI 2

Mjtunnus: (uusi kohde)
 Rauh.lk: muu sotahistoriallinen kohde
 Ajoitus: historiallinen: nykyaika
 Laji: varustus: Salpalinja

Koordin: N: 6787 389 E: 587 021 Z: 79 ±1 m
 P: 6790 236 I: 3587 226

Tutkijat: Laakso & Sepänmaa 2015 inventointi

Sijainti: Paikka sijaitsee Ruokolahden kirkosta 13,9 km lounaaseen.

Huomiot: Laakso 2015:

N 6787403 E 586985: pohjakaavaltaan neliönmuotoinen kuoppa 5 x 5 x syv 2 m. Vallit muilla, muttei järvenpuoleisella sivulla. Lännenpuoleisessa vallissa on 1 m leveä syvennys, todennäköisesti kulkuaukko. N 6787364 E 587000: pesäke = kuoppa 5 x 4 syv 2 m. Länsisivusta lähtee 1,5 m leveä, 1 m syvä ja 3 m pitkä juoksuhaata.

Edellisten välisellä tasolla itärannalla, rantapenkan päällä taisteluhautaa (syvyys 0,7-1,3 m, leveys 1-2 m).

Vaikutus kaavaan: alueelle ei kaavaluonnoksessa ole merkitty rakentamista, joten ei vaikutusta.

Karttaotteet kohteen 11 yhteydessä s. 24.



Pohjakaavaltaan neliönmuotoinen kuoppa, ilmeinen varustus. Pohjoisesta.



Taisteluhautaa luoteesta.

18 RUOKOLAHTI NIEVARE 2

Mjtunnus: (uusi kohde)
 Rauh.lk: muu sotahistoriallinen kohde
 Ajoitus: historiallinen: nykyaika
 Laji: varustus: Salpalinja

Koordin: N: 6787 204 E: 586 635 Z: 77
P: 6790 051 I: 3586 840

Tutkijat: Laakso & Sepänmaa 2015 inventointi

Sijainti: Paikka sijaitsee Ruokolahden kirkosta 14,3 km lounaaseen.

Huomiot: Sepänmaa 2015:

Noin 7 m:n pätkä juoksuhaudaa matalla hiekkaharjanteella.

Vaikutus kaavaan: alueelle ei kaavaluonnoksessa ole merkitty rakentamista, joten ei vaikutusta.

Karttaotteet kohteen 11 yhteydessä s. 24.



Salpalinjan juoksuhaudaa. Kuvattu itään.

19 RUOKOLAHTI NIEVARE 3

Mjtunnus: (uusi kohde)
Rauh.lk: muu sotahistoriallinen kohde
Ajoitus: historiallinen: nykyaika
Laji: varustus: Salpalinja

Koordin: N: 6787 052 E: 586 431 Z: 88
P: 6789 899 I: 3586 636

Tutkijat: Laakso & Sepänmaa 2015 inventointi

Sijainti: Paikka sijaitsee Ruokolahden kirkosta 14,6 km lounaaseen.

Huomiot: Sepänmaa 2015:

Länteen viettävällä hiekkarinteellä, itäpuolella korkeampi harjanne. Mäntymetsää. Paikalla on neliön muotoinen, halkaisijaltaan noin 10 m:n kokoinen ja muutaman

metrin syvyinen kuoppa. Kyseessä on aivan ilmeisesti Salpalinjaan liittyvän suuren korsun jäännökset.

Vaikutus kaavaan: alueelle ei kaavaluonnoksessa ole merkitty rakentamista, joten ei vaikutusta.

Karttaotteet kohteen 11 yhteydessä s. 24.



Salpalinjan miehistökorsu. Kuvattu luoteeseen.

20 RUOKOLAHTI KIVINIEMI

Mjtunnus: (uusi kohde)
 Rauh.lk: 3 (ei ole suojelukohde)
 Ajoitus: historiallinen: nykyaika
 Laji: varustus: Salpalinja

Koordin: N: 6786 889 E: 585 513 Z: 82
 P: 6789 736 I: 3585 717

Tutkijat: Laakso & Sepänmaa 2015 inventointi

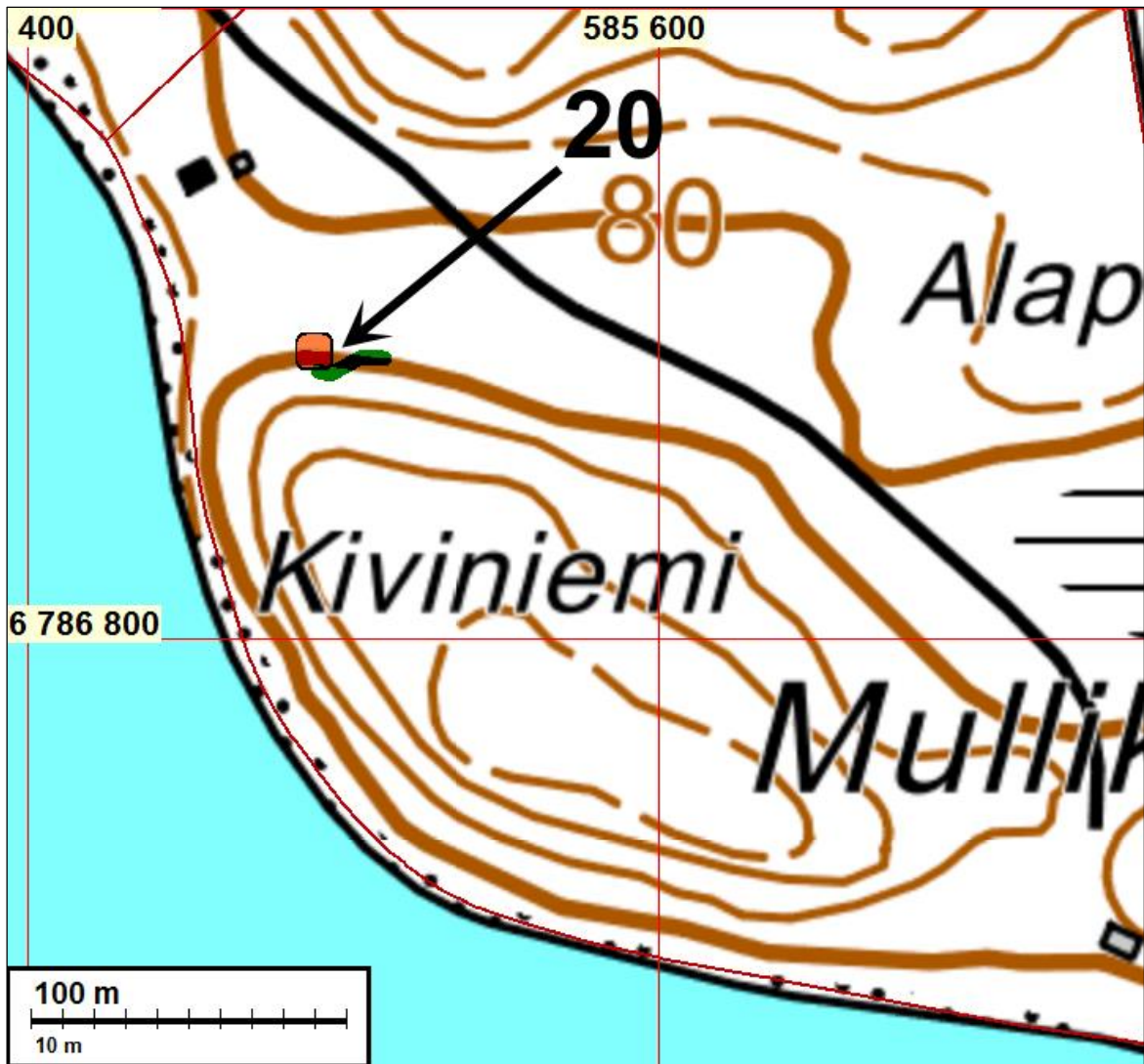
Sijainti: Paikka sijaitsee Ruokolahden kirkosta 15,4 km lounaaseen.

Huomiot: Laakso 2015:

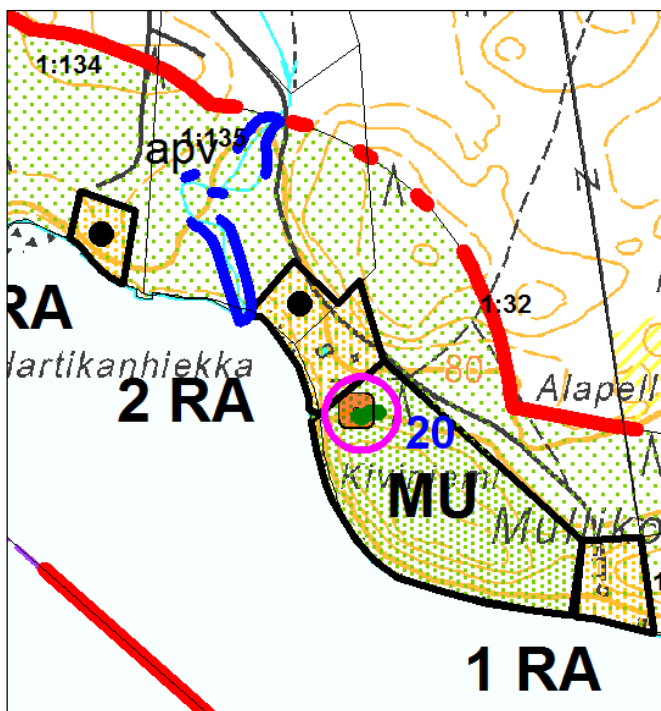
Harvassa mäntymetsässä:

Juoksuhautaa, jonka leveys 1-2 m, syvyys 1-1,5 m lähtee pesäkkeestä sekä pesäke (kuoppa 3 x 3 m, syvyys 1 m). Ampuma-ala Saimaalle

Vaikutus kaavaan: alueelle ei kaavaluonnoksessa ole merkitty uutta rakentamista, joten ei vaikutusta.



20: Kiviniemi, Salpalinjaan liittyviä puolustusrakenteita.



Puolustusvarustusta lännestä kuvattuna. Pesäke vasemmalla rakennuksen kohdalla.

Muu havainto**15 RUOKOLAHTI LIUDUNMÄKI**

Mjtunnus: (uusi kohde)
Rauh.lk: ei ole suojelukohde
Ajoitus: historiallinen
Laji: maatalous: kivirakenne

Koordin: N: 6791 839 E: 583 587 Z: 85
P: 6794 688 I: 3583 791

Tutkijat: Laakso & Sepänmaa 2015 inventointi

Sijainti: Paikka sijaitsee Ruokolahden kirkosta 15,0 km länteen.

Huomiot: Laakso 2015:

Alueella on noin 220 m pitkä kiviaita (0,5 – 1 m korkea ja 1 m leveä). Aita on heti alueella kulkevan tien luoteispuolella ja myötäilee tielinjaa.

Karttaotteet kohteen 2 yhteydessä s. 11.



Kiviaidan itäpäätä. Idästä.