

Tammela Hykkilä Mikkola

Historiallisen ajan kylätontin koekaivaus 15.-21.7.2015



Hanna-Maria Pellinen

Kyläkirjahanke "Yks raitti, kaks kyllää"

Tiivistelmä

Koekaivaus: Tammela, Hykkilä, Mikkola

Tekijä: FM Hanna-Maria Pellinen

Koekaivaukset liittyivät Tammelan Hykkilän ja Lunkaan kylien kyläkirjaprojektiin ”Yks raitti, kaks kyllää” ja tutkimuksilla toivottiin saatavan lisätietoa kylänpaikan ja pihapiirien sijainneista eri aikoina, kylätonttien stratigrafian säilymisasteesta sekä löytömateriaalin luonteesta. Hykkilässä koekaivaukset kohdistettiin nykyään Mikkolan tilaan kuuluvaan lähes rakentamattomaan mäkialueeseen, jossa ennen 1800-luvun lopulla tapahtunutta ryhmäkylän hajauttamista sijaitsivat Mikkolan ja Jussilan talojen pihapiirit. Ainakaan kaikkia kivijalkoja ei hajauttamisen aikana siirretty vaan niitä oli näkyvissä vielä 1930-luvulla, jolloin rakennusten paikoista tehtiin kartoitus. Tutkimushetkellä kivijaloista oli näkyvillä vain osa yhdestä perustasta. Myös Mikkolan ja Jussilan yhteinen kaivonpaikka oli edelleen havaittavissa. Mäelle kaivettiin yhdeksän koekuoppaa, joista yhtä laajennettiin rakenteen selvittämiseksi. Tämän maan pinnalle näkyneen seinälinjan alta paljastui vanhempaa rakennetta ja löytöjen perusteella 1700-1800-luvuille ajoittuvaa nokimaata. Löydöt olivat keskittyneet mäen rinteeseen ja lakialue oli vähälöytöinen. Suuri osa rinteiden löydöistä oli kuitenkin kompostijätettä, joka oli tuotu alueelle ryhmäkylän hajoamisen jälkeen, vanhempaa löytömateriaalia oli niukemmin. Viimeksi mainittuun kuuluvat lähinnä Mikkolan ja Jussilan tilojen päärakennuksiin liittynyt ikkunalasi, osa rautanauloista ja tiilimateriaalista, liitupiipun palat, jotkin punasavikeramiikan, fajanssin ja astialasin palat sekä tulus- tai asepiit.

Kenttätyöaika: 15.-21.7.2015

Tutkimuskustannukset: Jalmari Finnen Säätiö

Tarkastusraportti: Museoviraston arkisto

Sisällys

Arkisto ja rekisteritiedot.....	2
Johdanto.....	4
Kuivajärven ympäristön asutushistoria ja Hykkilän kylän synty.....	4
Hykkilän vanhat tilat ja talot kartoissa	5
Tutkimusalueen kuvaus.....	8
Kaivaus- ja dokumentointimenetelmät.....	10
Havainnot, rakenteet ja löydöt.....	11
Koekuopat	11
Rakenteet	15
Löydöt.....	15
Yhteenveto	19
Lähteet.....	19
Liite 1. Luettelo mustavalkonegatiiveista.....	20
Liite 2. Luettelo digitaalikuvista.....	20
Liite 3. Kartat	21
Liite 4. Luettelo arkistoitamattomista löydöistä.....	24

Arkisto ja rekisteritiedot

Tutkimuskohteen nimi: Tammela Hykkilä Mikkola

Kunta: Tammela

Kylä: Hykkilä

Tontti: Mikkola (rek. no. .834-404-1-97)

Maanomistaja: Mikko Raivio, Karjakuja 5, 31300 Tammela

Peruskarttalehti: 2113 10 Pehkijärvi

Tutkimusalueen koordinaatit: N=6743645-6743680, E=329620-329665 (ETRS-TM35FIN)

Tutkimuksessa havaittujen rakenteiden koordinaatit: Kivijalan osa: N=6743675, E=329665, täytetty kaivo: N=6743655, E=329638

Muinaisjäännösrekisterino: 100 00 5308 (Hykkilä)

Rauhoitusluokka: II

Kohteen laatu: Historiallisen ajan kylänpaikka

Kohteen ajoitus: Historiallinen aika

Kenttätyön suorittaja: FM Hanna-Maria Pellinen

Tutkimuslaitos: Koekaivaus oli osa kyläkirjahanketta ”Yks raitti, kaks kyllää”

Kenttätyöaika: 15.-21.7. 2015

Kaivettu alue: 9 koekuoppaa ja yksi 1,5 m² koekuopan laajennus

Tutkimuslupa: MV/64/05.04.01.02/2015, myönnetty 17.6.2015

Tutkimuksen rahoittaja: Jalmari Finnen Säätiö, 2000 euroa

Tutkimukseen liittyvät löydöt: KM 40571: 1-25

Tutkimukseen liittyvät mustavalkonegatiivit: AKF146662:1-4

Tutkimukseen liittyvät digikuvat: AKDG4612:1-12

Aikaisemmat tutkimukset: Enqvist, Johanna: Arkeologisen kulttuuriperinnön täydentävät selvitykset Hämeessä 2005-2006. Historiallisen ajan muinaisjäännösten inventointi Tammelan kunnan alueella 16.-21.9.2005

Lähilöydöt: -

Alkuperäisen raportin säilytyspaikka: Museoviraston arkisto



Peruskarttaote Tammelan Hykkilän kylän ydinalueesta. Tutkimusalue ympyröity. Karttaote Maanmittauslaitos.

Johdanto

Kyläkirjahankkeen ”Yks raitti, kaks kyllää” tavoitteena on paikallisen perimätiedon ja kylää koskevan arkistoaineiston keruu ja digitointi. Koottavaa materiaalia käytetään kyläkirjan kirjoittamisessa. Hanketta vetää Museoviraston pääjohtaja, dosentti Juhani Kostet työryhmineen ja yhteistyötahoina ovat Lounais-Hämeen museo sekä Hykkilän-Lunkaan nuorisoseura Ahjo ry. (ks. Jenna Kostet 2014) Jalmari Finnen Säätiön myöntämä apuraha mahdollisti arkeologisen kenttätönn ottamisen mukaan hankkeeseen. Arkeologinen tutkimus kohdistettiin tässä vaiheessa ensisijaisesti historiallisen ajan kylätontteihin. Tutkimuksella toivottiin saatavan muun muassa lisätietoa kyläpaikan sijainneista eri aikoina, kylätonttien stratigrafian säilymisasteesta sekä löytömaterialin luonteesta. Kenttätönn teki pääasiassa allekirjoittanut, mutta muutamina päivinä avustamassa oli kyläkirjatyöryhmän kulttuurihistorian tutkija, FM Marketta Havola.

Kuivajärven ympäristön asutushistoria ja Hykkilän kylän synty

Kuivajärven ympäristön asutushistoria alkaa arkeologisten löytönn perusteella mesoliittisella kivikaudella, 8000-10000 vuotta sitten. Varhaisimpiin esineisiin kuuluu Lunkaan Nissilän talosta taltioitu käyräselkäinen kourutaltta (KM 2203:715). Kuivajärven siitepölytutkimuksissa on havaittu useita seudulla tapahtuneita esihistoriallisia raivausvaiheita. Noin 2900 vuotta ennen ajanlaskun alkua tapahtunut ensimmäinen selkeä raivausvaihe on liitetty karjan laiduntamiseen. Tämän jälkeenkin on havaittu merkkejä polttoraivauksesta, joka on edelleen liitetty laiduntamiseen, mutta ei vielä maanviljelyyn. Pronssikauden lopulla ja rautakauden alussa, 800-500 eaa., näytteissä näkyy uusi voimakas raivausvaihe, jonka jälkeiseltä ajalta ovat peräisin ensimmäiset merkit kiinteästä peltoviljelystä. Metsiä raivattiin edelleen polttamalla. Valitettavasti viljelyn laajenemisvaiheesta ei ole toistaiseksi luonnontieteellistä ajoitusta. (Vuorela & Kankainen 1992) Esihistoriallisen ajan nuorimmasta ja intensiivisimmästä maankäyttövaiheesta on myös jonkin verran arkeologisia todisteita. Hykkilän Sipilän Katajaniityltä löydetty naarmupintainen keramiikka ajoittunee juuri pronssikauden loppuun tai rautakauden alkuun, ja Hykkilän Ruuhivalkaman rannerengas 200-luvulle (KM 22144). Kuivajärven toiselta puolen, Kankaisista, on myös rautakautisia löytönn, ja täällä asutus näyttäisi jatkuneen rautakaudelta keskiajan puolelle. (Pohjakallio 1992, 37-40; Pohjakallio 1994, 109-114; Pesonen 2006, 10)

Historioitsijat ovat tulkinneet, että Tammelan ylängön pysyvä asuttaminen olisi tapahtunut vasta 1300-1400-luvulla. Asukkaita on tullut eri suunnilta, mutta Hykkilän-Lunkaan alueen katsotaan kuuluneen Hattulan nautinta-alueeseen ja liittyneen siihen myös asutuksellisesti. (Ojanen 1992, 55-62) Edellä kuvatun siitepölytutkimuksen sekä arkeologisen aineiston perusteella melko pysyväisluonteista asutusta peltoviljelyineen on siis Kuivajärven alueella ollut jo rautakaudella. Juuri Hykkilän ja Lunkaan alueilta ei kuitenkaan tunneta nuoremman rautakauden löytönn, jotka osoittaisivat asutusjatkuvuutta varhaisrautakauden asutusvaiheen ja kylänn perustamisen välillä.

Historiallisella ajalla Hykkilän kylä mainitaan ensimmäisen kerran vuoden 1539/1540 maakirjassa, jolloin kylässä oli kaksi taloa. Todennäköisesti Hykkilä kuitenkin oli asutettu viimeistään 1400-luvun lopulla, joidenkin arvioiden mukaan ensimmäinen talo periytyisi jo 1300-luvun puolelle (Oja 1963,

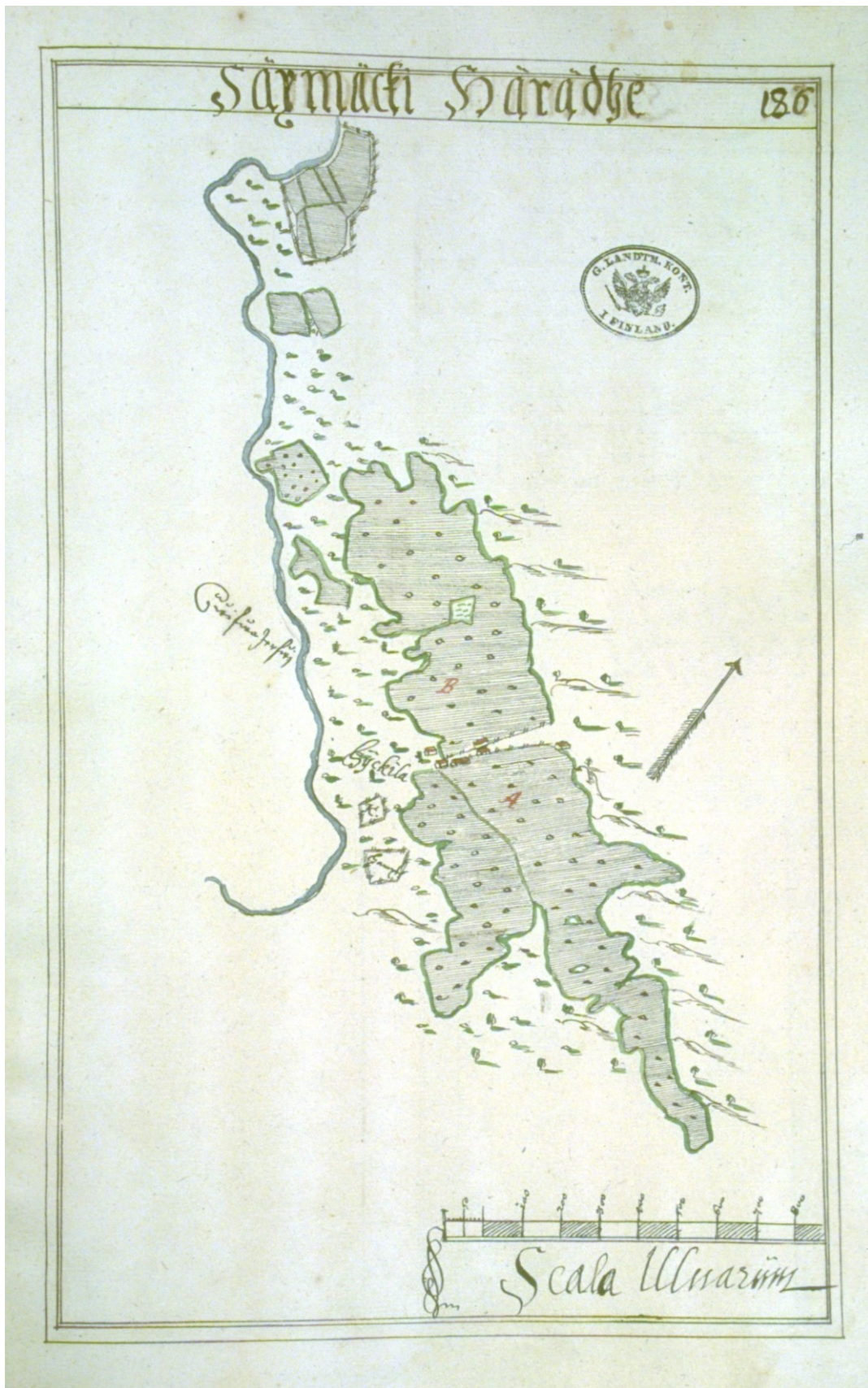
27). Kylä kuului vuoteen 1562 asti Hattulasta erotettuun Lehijärven hallintopitäjän Mervin neljänneskuntaan. Vaikka Hykkilän asutuksen katsotaan tulleen Hattulasta, myös yhteydet Varsinais-Suomeen muodostuivat asutuksen alusta lähtien kiinteiksi. Hykkilän vanhimmat tilat ovat Jussila (myöh. myös Isotalo) sekä Sipilä, jotka periytynevät keskiaikaan. Vuonna 1579 muodostettiin Huusela (myöh. Könnö), ensin kestikievariksi, sitten ratsutilaksi. Jussilasta muodostettiin vielä ryhmäkylään kuuluneet Mikkolan ja Erkkilän tilat. (Ojanen 1992, 67; Alanen 2004, 170) Hykkilän kylän tiedetään palaneen vuonna 1776, mutta tämän jälkeen talot ilmeisesti rakennettiin suunnilleen samoille paikoille, edelleen tiiviisti ryhmäkylän muotoon. (Aaltonen 1938, 8)

Hykkilän vanhat tilat ja talot kartoissa

Vanhin Hykkilän asutusta kuvaava kartta on piirretty vuonna 1649. Vaikka tähän aikaan karttojen tarkoituksena oli osoittaa verotettavien viljelysten alueet, myös talot on merkitty karttaan – ainakin symbolisesti. Yksi talo kuvaakin yleensä pikemminkin yhtä tilaa, johon kuului jo tähän aikaan erillisiä karjasuojia ja muita ulkorakennuksia. Siitä huolimatta, että näiden maakirjakarttojen perusteella ei yleensä voi tehdä päätelmiä talojen tarkoista sijainneista, Hykkilän kohdalla sijainti tai sen painotus vaikuttaa selvästi erilaiselta kuin myöhemmässä isojakokartassa. Rakennukset näyttävät keskittyneen pikemminkin nykyisen Karjakujan kuin Hykkiläntien varrelle.

Vuoden 1783 isojakokarttaan Hykkilän kolme kantataloa on merkitty niin, että Sipilä sijaitsee suunnilleen samalla paikalla kuin nykyäänkin, Könnö nykyisen Erkkilästä lohkotun uudemman asuintalon paikkeilla ja Jussila vanhalla kylämäellä, jonne on myös pystytetty ryhmäkylän muistokivi. 1800-luvun kartoista näkyy, että uudempi Mikkolan tila sijoitettiin Jussilan koillispuolelle. Näiden talojen järjestyksen suhteen näyttää käyneen kuitenkin niin, että Mikkola tuli vanhan Jussilan talon paikalle ja Jussila siirrettiin tämän lounaispuolelle. Erkkilä pystytettiin Huuselan tapaan kylätien lounaispuolelle.

Ryhmäkylän hajauttamisessa Jussila ja Könnö siirrettiin kokonaan pois vanhalta kyläalueelta. Mikkolan rakennuskanta pystytettiin Hykkiläntien ja Karjakujan itäpuolelle, jossa aiemmin oli ollut vain kylän ulkorakennuksia.



Lars Schröderin piirtämä Hykkilän maakirjakartta vuodelta 1649. (KA BB1:a 186) Rakennukset sijaitsevat peltolohkojen välissä, jossa nykyään kulkee Karjakuja-niminen hiekkatie. Kartta löytyy myös verkosta os. http://www.vanhakartta.fi/historialliset-kartat/@@mapview?handle=hdl_123456789_16220



Ote Hykkilän isojakokartasta vuodelta 1783 (KA H 76 7/1-9). Tonteista A on Huusela eli Könnö, B Sipilä ja C Jussila eli Isotalo. Tässä kartassa talot ovat jo ryhmäkylästä tunnetuilla paikoillaan.



Ote Hykkilän isoajonjärjestelykartasta vuosilta 1878/1881. (KA 76 7/10-31)



Valokuva Hykkilän-Lunkaan nuorisoseuratalolla olevasta piirroksesta, joka esittää Hykkilän ryhmäkylää vuonna 1880.

Takana keskellä Jussilan ja Mikkolan pihapiirit ja niiden keskivaiheilla kaivo, jonka paikka on edelleen näkyvässä.

Kuva H.M. Pellinen.

Tutkimusalueen kuvaus

Koekaivauksissa keskityttiin tutkimaan nykyisen Mikkolan talon omistamaa mäkeä, jossa 1800-luvulla sijaitsivat sekä Jussilan että Mikkolan pihapiirit. Alue valittiin tutkimuskohteeksi sen vuoksi, että mäen lakialue on pitkään ollut autio. Mäki sijaitsee Hykkiläntien ja Karjakujan risteyksessä, niiden koillis- ja luoteispuolella. Mäen korkeus on 112,5-105 metriä mpy, vanhan järvenrantaan sijaitessa 100 metrin paikkeilla mpy. Kasvillisuus mäen laella on pääasiassa nykyään luonnonniittyä. Tutkimusaikana tiheässä heinikossa näkyi vain muutamia yksittäisiä rakennuksen perustakiviä. Mikkolan talon vanhan isännän, Teuvo Raivion, kertoman mukaan menneinä vuosikymmeninä mäellä on näkynyt vielä muitakin kivijalkoja. Hän pystyi myös näyttämään maastossa Mikkolan ja Jussilan yhteisen kaivonpaikan, joka 1900-luvun aikana täytettiin jätteillä. (Ks. kartta 1)



Hykkilän kylän ydinaluetta Karjakujalta etelään katsottuna, toukokuussa 2015. Mikkolan ja Jussilan talot ovat sijainneet tien oikealla puolella nousevalla mäki-alueella. Maakirjakartan mukaan varhaisempi kylän rakennuskanta olisi keskittynyt juuri tämän tien molemmin puolin. Kuva H.-M. Pellinen.



Vuonna 1938 pystytetty Hykkilän kyläkivi, jossa lukee "Vanha Hykkilä". Tällä mäki-alueella on sijainnut Jussilan kantatalo sekä Mikkola, jonka maalla tontti nykyään sijaitsee. Kuva H.-M. Pellinen.



Vanhalla kylämäellä on nykyään rehevä niittykasvillisuus, jossa kasvaa heinäkuussa mm. kellokukkalajikkeita, ahomansikkaa, ketoneilikoita ja syksymmällä myös tummatulikukkaa.

Kuva H.-M. Pellinen.

Kaivaus- ja dokumentointimenetelmät

Historiallisen ajan kyläntontin koekuopat vaativat ns. lapionpistoa laajempaa alaa, joten kuopat avattiin vähintään 50x50 cm kokoisina, mutta laajennettiin tarpeen mukaan, jos jokin selvennystä kaipaava rakenne tuli vastaan. Kuoppia avattiin kaikkiaan yhdeksän kappaletta ja ne kaivettiin osin lapiolla, osin lastalla, riippuen maan kovuudesta ja sekoittuneisuudesta. Kuoppien sijoitteluun vaikutti paljon mäellä kasvanut kasvillisuus, pensaat ja pienet lehtipuut, mutta alue pyrittiin kuitenkin kuopittamaan melko kattavasti. Selviä kivijalkakiviä ei liikuteltu tutkimuksen aikana. Löydöt taltioitiin pääosin koekuopittain, laajennuskohdissa myös yksikkökontekstien huomioon ottaminen oli osin tarpeen. Koekuopat paikannettiin sekä GPS:llä että mittaamalla kuoppien paikat suhteessa läheisiin ulkorakennuksiin. Koko projektin ajan kuvadokumentointia tehtiin karttojen lisäksi digikameralla ja mustavalkofilmille. Absoluuttisia korkeuksia ei alueelle ole siirretty, koska koko Hykkilän ja Lunkaan kylien alueilla ei vielä heinäkuussa 2015 ollut yhtään korkeuskiintopistettä.

Havainnot, rakenteet ja löydöt

Koekuopat

Koekuoppa 1

Kuoppa sijoitettiin ainoan maan pinnalle näkyvän kivijalan yhteyteen, josta turpeen pinnalle erottui vain muutama kivi. Kun kuopasta paljastui muitakin seinälinjaan liittyviä kiviä, kuoppa laajennettiin myös kivijalan länsipuolelle. Koko kuopan alueella turpeen alla oli tumma, likainen hiekkamulta (M01). Seinälinja (R02) osoittautui rakennuksen länsipään ulkoseinäksi, ja erityisesti rakennuksen sisäpuolelta löytyi pullolasia sekä hylättyjä ja katkelmallisia rautaesineitä. Kivijalkaa on mitä ilmeisemmin käytetty kompostina rakennuksen purkamisen jälkeen. Uusimman kompostikerroksen alla oli mahdollisesti tulisijan perustaan liittynyttä pienempää kiveystä ja muuta rakennuksen purkamisesta kertovaa jätettä: tiilen paloja, laastia, hioin ja mahdollinen tulisijaan liittynyt pelti. Tiilien joukossa oli myös nelikulmainen savimöykky, joka oli puolittaisen tiilen muotoinen – kuin tiilimuotilla tehty, mutta jäänyt polttamatta (purkukerros=M03). Likamaa jatkui myös kivijalan länsipuolella (M04). Likamaan ja kivijalan perustamiseen liittyvän sekoittuneen kerroksen alla oli kuopan länsireunasta itäreunaan ulottuva vaaleampi, puhtaalta vaikuttava, löydötön hiekka – ilmeisesti täyttö- tai pohjustushiekka (M05). Tämän alta alkoi hyvin tumma ja nokinen maakerros, joka samoin oli jo kivijalan rakennusvaihetta vanhempaa ja lähes koko kuopan kattava ilmiö (M06). Siihen liittyi pientä, mahdollisesti johonkin rakenteeseen (tulisija) liittynyttä kiveystä (R07). Liitupiippulöytöjen perusteella tämä palokerros tai tulisijaan liittyvä maa ajoittuu 1700-1800-luvuille. Paksun vaalean täyttöhiekan sijainti nokimaan päällä voi viitata myös tulipaloon ja sen jälkeiseen sammutus- ja pohjustus hiekkaan. Siinä tapauksessa palokerros olisi todennäköisesti vuoden 1776 Hykkilän palon jäljiltä, mutta tämän todentaminen vaatisi laajemman alueen avaamista. Palokerroksen alainen hiekka oli vaaleaa, soransekaista ja löydötöntä (M08). (Ks. kartat 1 ja 2)

GPS-koordinaatit ETRS-TM35FIN-järjestelmässä: N=6743675, E=329665



Koekuoppa 1 laajennettuna, etelästä. Ylemmän kivijalan (R02) lisäksi kuvassa näkyy alempaa kiveystä (R07), johon liittyy vahva nokimaa (M06). Kuva H.-M. Pellinen



Koekuopan 1 etelänurkan stratigrafia: ylempi perustakivi, tumma mullansekainen likamaa, likamaa, vaalea täyttöhiekka, nokimaa sekä puhtaalta vaikuttanut soransekainen hiekka. Kuva H.-M. Pellinen.

Koekuoppa 2

Hyvin ohuen multamaan alta paljastui vaalea, osin likainen sora. Tämä oli hyvin kovaa ja tiivistä ja muuttui jo 30 cm syvyydellä puhtaaksi soransekaiseksi hiekaksi. Likaisesta sorasta löytyi hieman vaaleanvihreää ikkunalasia.

GPS-koordinaatit ETRS-TM35FIN-järjestelmässä: N=6743674, E=329650

Koekuoppa 3

Noin 10 cm multakerroksesta löytyi kaksi kookasta, teollista naulaa, metallikoukku ja kirkas ikkunalasin kappale. Mullan alla maaperä oli likaista soransekaisesta hiekkaa. Tästä löytyi yksi hevosenkengännaula. Tumma sora jatkui noin 10 cm, jonka alla oli punertavaa soraa noin 7 cm. Pohjamaa, harmahtavan vaalea sora alkoi noin 30 cm syvyydessä.

GPS-koordinaatit ETRS-TM35FIN-järjestelmässä: N=6743665, E=329654

Koekuoppa 4

Heti turpeen alta paljastui tumma multainen hiekka, jossa oli runsaasti erilaisia löytömaterialleja: lasinpaloja, nauvoja, tiiltä, fajanssia, punasavikeramiikkaa, lopulta myös hiiltynyttä ja lahoa puuta. Syvemmälle mentäessä maa muuttui hiekkaisemmaksi. Kun ylempänä kuopassa oli teollisia nauvoja, alemmalla löytyi takonauvoja, mutta myös fajanssia, posliinia, liitupiipun kopan pala sekä palanutta luuta. Nokinen, tiilensekainen maa loppui 40-45 cm syvyydellä, jonka alta paljastui harmahtava, löydötön sora. Vaikka kuopassa oli alempana osin vanhempaa löytöaineistoa, maa vaikutti tällä kohden melko sekoittuneelta ja runsaan löytöaineiston perusteella paikalla on ollut ryhmäkylän hajauttamisen jälkeen komposti. Tähän on sekoittunut osin vanhempia löytöjä kompostikuoppaa kaivettaessa.

GPS-koordinaatit ETRS-TM35FIN-järjestelmässä: N=6743662, E=329650

Koekuoppa 5

Koekuoppa sijaitsi halkopinojen säilytysalueella ja oli heti pinnalta asti sekoittunutta hiekkamultaa. Juuri tällä paikalla on aiempina vuosikymmeninä nähty vielä kivijalan jäännöksiä, mutta ainakin tässä kohden maa vaikutti sekoittuneelta, jopa kuoritulta. Kuopasta löytyi ainoastaan tiilen paloja ja jo 30 cm syvyydellä alkoi puhdas sora.

GPS-koordinaatit ETRS-TM35FIN-järjestelmässä: N=6743655, E=329646

Koekuoppa 6

Jopa 15 cm paksuisen multamaan alla oli 4-5 cm paksuinen vaalea hiekkakerros. Tämän alta, noin 20 cm syvyydestä tuli esiin nokimaata, jossa oli joitakin puujäännöksiä. Kuoppa päättyi kookkaampiin kiviin, joita ei yritettykään poistaa. Mahdollisesti nämä liittyvät rakenteeseen, kuten

tulisijanpohjaan, mutta tällä kertaa asian varmistamiselle ei ollut aikaa. Nokimaasta löytyi tiilen palasia ja vaaleanvihreää ikkunalasia.

GPS-koordinaatit ETRS-TM35FIN-järjestelmässä: N=6743647, E=329624

Koekuoppa 7

Turpeen alla oli 20-25 cm likaista, paikoin hiilen ja palaneiden kivien sekaista hiekkamultaa, josta löytyi vaaleanvihreitä ikkunalasin paloja. Tämän alta tuli vastaan karkea, löydötön sora.

GPS-koordinaatit ETRS-TM35FIN-järjestelmässä: N=6743654, E=329630

Koekuoppa 8

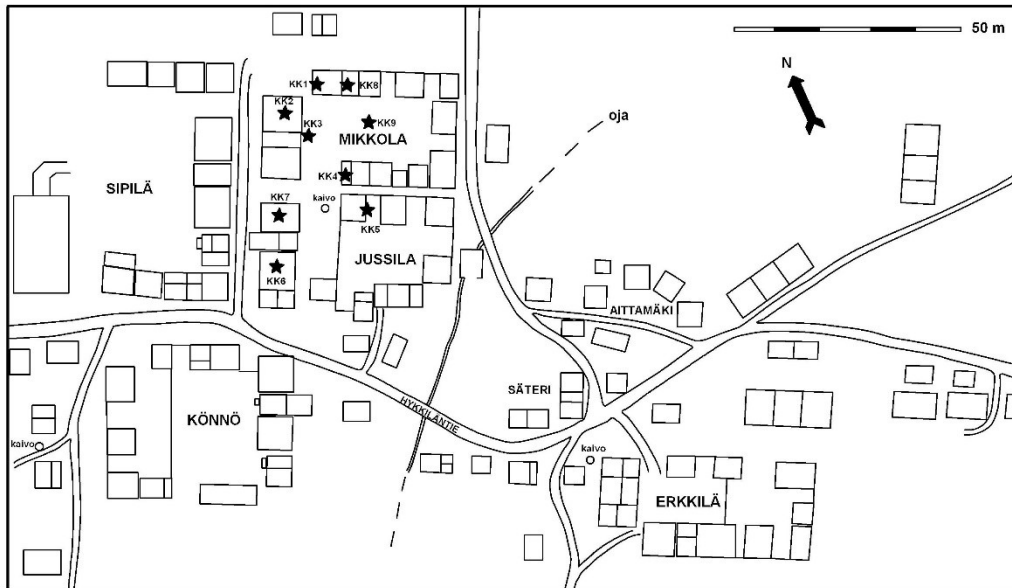
Kuoppa sijaitsi saman kivijalan itäpuolella, johon tehtiin koekuoppa 1. Hyvin ohuen multakerroksen alla (n. 5 cm) oli likaista soransekaista hiekkaa, josta löytyi hevosenkengän puolikas. Likainen ja kookkaampia kiviä sisältänyt sora tai hiekka jatkui noin 25 cm syvyyteen, minkä alla oli punertava rikastumiskerros ja tämän jälkeen puhtaalta näyttävä sora. Likamaasta tuli muutama hiilenpala, mutta muutoin se oli hevosenkenkään lukuun ottamatta löydötön.

GPS-koordinaatit ETRS-TM35FIN-järjestelmässä: N=6743677, E=329662

Koekuoppa 9

Turpeen alla oli likainen multakerros ja tämän alta alkoi löytörikas likainen hiekkakerros. Kuopan etelänurkasta paljastui noin 20-40 cm syvyydestä palaneiden kivien keskittymä. Kiveyksen päällä oli isohkoja kappaleita punasavikulhosta. Noin 40 cm syvyydellä alkoivat löydötön hiekka ja sora.

GPS-koordinaatit ETRS-TM35FIN-järjestelmässä: N=6743668, E=329658



Koekuopat ryhmäkylärekonstruktiossa. Hykkilän ryhmäkylä on digitoitu Mikkolan talossa säilytettävän karttarekonstruktion kopion perusteella. Alkuperäinen karttarekonstruktio 1930-luvulta on kadonnut Forssan museon arkistosta. Kuvaan lisätty itse summittainen mittakaava. Arviot koekuoppien sijainnista ovat ylimalkaisia, koska alkuperäisessä karttarekonstruktiossa vaikuttaisi olevan mittakaavavirheitä. Kuva H.-M. Pellinen.

Rakenteet

Mikkolan mäen koekuopituksessa havaittiin vain yksi selvä säilynyt rakenne eli aiemmin mainittu kivijalka tai sen luoteisreuna mäen koillisreunalla (GPS-koordinaatit ETRS-TM35FIN-järjestelmässä: N=6743675, E=329665). Myös täytetty kaivonpaikka oli vielä havaittavissa, mutta näkyviä rakenteita siihen ei liittynyt (GPS/ETRS-TM35FIN: N=6743655, E=329638). Kivijalkoihin liittyvien pintahavaintojen niukkuus saattoi johtua siitä, että heinäkuun kaivausten aikana heinikko oli täydessä mitassaan. Havaitun kivijalan lyhyt sivu on etelä-pohjoissuuntainen ja 4,2 m pitkä, pitkä sivu noin 5,6 m länsi-itäsuunnassa. Länsipuolen kiveys, jonka kohdalle koekuoppa 1 osui, on todennäköisesti rakennuksen ulkoseinää, mutta pienemmistä kivistä koottu ja turpeen alle jäänyt itäseinä saattaa olla väliseinäkin. Mikäli koekuopan sijoittelu ryhmäkylän karttarekonstruktioon on osunut oikeaan, kivijalka on kuulunut Mikkolan pihapiirin koillisreunan rakennukseen, joka edellä esitetyn piirroskuvan perusteella vaikuttaa savutupa-tyyppiseltä asuinrakennukselta (toisin kuin päärakennuksessa, savutorvet puuttuvat katolta). Kivijalan alla ollut ja sitä vanhempi nokimaa kertoo vanhemmasta asutusvaiheesta samalla kohdalla.

Löydöt

Yleisimmät Mikkolan mäellä koekuopituksessa havaitut löytömaterialit olivat tiilen katkelmat, naulat, ikkunalasi, pullolasi tai muu astialasi sekä fajanssi- ja punasaviastioiden sirpaleet. Näistä tiiliä ei taltioitu: niissä ei ollut ehjiä mitattaviksi kelpaavia, leimattuja tai muuten painanteisia

kappaleita. Pääosin tiilimateriaali oli melko karkeaa ja epätasaisesti poltettua, todennäköisesti paikallista valmistetta. Havaittu polttamaton tiilenpala koekuopassa 1 tukee tätä oletusta.

Yleisesti ottaen löydöt olivat keskittyneet mäen rinteeseen ja lakialue oli vähälöytöinen. Suuri osa rinteiden löydöistä on kuitenkin kompostijätettä, joka on tuotu alueelle ryhmäkylän hajoamisen jälkeen. Tämä käy ilmi jätekuoppien materiaalin joukossa olevasta 1900-luvun löytömateriaalista, vaikka osa aineistosta epäilemättä ajoittuu sekä valmistus- että käyttövaiheeltaan 1800-luvun puolelle. Sen sijaan lakialueelta löytynyt vaaleanvihreä ikkunalasi todennäköisesti kuuluu Mikkolan ja Jussilan täällä sijainneisiin päärakennuksiin.

Löydetty punasavikeramiikka on valtaosaltaan peräisin vadeista tai kulhoista. Palojen koristelu on yksinkertaista, korkeintaan koristeviiva tai kaksi kiertämässä astian lasitettua sisäreunaa. Fajanssi on pääosin vaaleaa ja koristeetonta. Lasiaineistossa on vaaleanvihreää ikkunalasia sekä astialasia ruskeista, kirkkaista ja eri sävyisistä vihreistä pulloista ja muista astiatyypeistä. Metalliesineet liittyvät enimmäkseen rakennuksiin (haka, sinkilä, ikkunarauta, naulat ja niitit, mahdollinen uunin tuhkaluukku) tai hevosiin (hevosenkengät, niihin liittyvät naulat, mahdollisesti valjaisiin kuulunut rengas).

Liitupiipun palat keskittyivät koekuopan 1 nokimaan yhteyteen tai sen päälle. Kaksi kopan palaa on tunnistettavissa koristelun perusteella. Toisessa on alempana yksi kruunu ja siihen nähden yläviistossa toinen, pienempi kruunu. Kyseessä lienee kolmikruunuleimainen piippu. Toisessa on kohovyöhykkeitä joiden päissä neljän pisteen rykelmä. Tämä pala on simpukkapiipusta. (KM 40571:9) Valitettavasti leimoja ei ole säilynyt, joten piippujen valmistusajankohta voi olla 1700- tai 1800-luvulla.

Eri kivilajeista löytöihin kuuluivat ilmeisesti liuskekiviset hioinkiven palat, jotka eivät ehkä sattumalta löytyneet koekuopan 1 (uunin)purkujätteeksi tulkitun aineiston seasta. Hioinkiviä käytettiin yleisesti taikaesineinä, joilla suojattiin talo tai juuri tulisija rakentamisen yhteydessä. Tulus- ja mahdolliset asepiit kuuluvat epäilemättä myös ryhmäkylän aikaisiin löytöihin. Sen sijaan koekuopasta 9 löytynyt saviliuskeesta valmistettu rihvelikynä saattaa olla peräisin 1900-luvun alkupuoleltakin.



KM 40571:1 punasaviastian paloja



KM 40571:22 punasavikulhon paloja



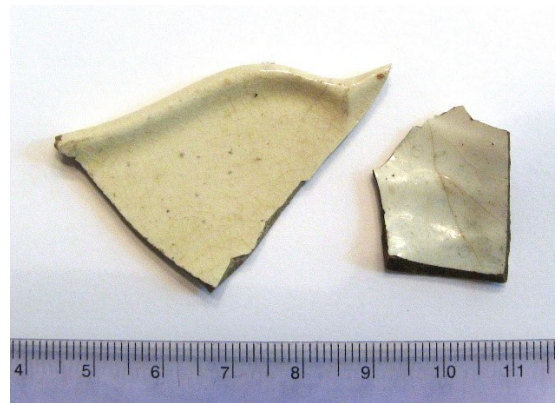
KM 40571: erilaisia punasaviastioiden reunapaloja



KM 40571:18 punasavivadin reunapala



KM 40571:14 saviastian reunapala



KM40571:10 fajanssia



KM40571:9 simpukka- ja kolmikruunupiippujen kopan osia



KM40571:6 hioinkivi



KM 40571:25 rihveli eli kivikynä

Yhteenveto

Mikkolan mäelle, entisen Mikkolan ja Jussilan ryhmäkylän talojen alueelle, kaivettiin yhdeksän koekuoppaa, joista yhtä laajennettiin rakenteen selvittämiseksi. Paikalla havaitun seinälinjan alta paljastui vanhempaan asutusvaiheeseen liittyvää nokimaata. Löydöt olivat keskittyneet mäen rinteeseen ja lakialue oli vähälöytöinen. Suuri osa rinteiden löydöistä on kuitenkin kompostijätettä, joka on tuotu alueelle ryhmäkylän hajoamisen jälkeen ja vanhempaa löytömateriaalia on niukasti. Viimeksi mainittuun kuuluvat lähinnä Mikkolan ja Jussilan tilojen päärakennuksiin liittynyt ikkunalasi, osa rautanauloista ja tiilimateriaalista, liitupiipun palat, jotkin punasavikeramiikan, fajanssin ja astialasin palat sekä tuluspiit. Hykkilän Mikkolan mäki-alueen koekaivaukset osoittivat, että ryhmäkylän aikaisia rakenteita on vielä säilynyt ainakin jonkin verran (kivijalka, kaivo), kuten myös viimeistä ryhmäkylävaihetta edeltäviä kulttuurikerrostumia (nokimaa/palokerros). Jatkossa Hykkilän kylän varhaisempia rakennusvaiheita kannattaisi myös etsiä Karjakujan varrelta, jossa tosin maanmuokkaus (pelto) on voinut hävittää mahdolliset rakenteet.

Turussa 10.4.2016

Hanna-Maria Pellinen

Lähteet

Kostet, Jenna 2014. ”Yks raitti, kaks kyllää” – perinteenkeruu Tammelan Hykkilän ja Lunkaan kylissä. Kotiseutu. 101. vuosikerta. S. 31-35. Verkossa osoitteessa

<http://www.kotiseutuliiitto.fi/julkaisut-ja-tuotteet/kotiseutu-vuosikirja/kotiseutu-vuosikirja-2014>

Oja, Aulis 1963. Tammelan Hykkilän asutushistoriaa. Lounais-Hämeen Kotiseutu- ja Museoyhdistyksen vuosikirja XXXII – 1963. S. 24-36.

Ojanen, Eeva 1992. Tammelan historia Ruotsin vallan ajalla. Tammelan historia I. Forssa. S. 55-360.

Pohjakallio, Lauri 1992. Tammelan esihistoria. Tammelan historia I. Forssa. S. 13-51.

Vuorela, Irmeli & Tuovi Kankainen 1992. Tammelan asutushistoria Kuivajärven kerrostumien paleoekologisen tutkimuksen valossa. Raportti, Geologian tutkimuskeskus, maaperäosasto P34.4.104.

Liite 1. Luettelo mustavalkonegatiiveista

Kuvat ottanut H.-M. Pellinen

AKF146662:1 Näkymä Karjakujalta Mikkolaan, oikealla kohoaa Mikkolan mäki eli Jussilan ja Mikkolan vanha tonttima, koillisesta.

AKF146662:2 Mikkolan mäkeä Karjakujalta, koillisesta.

AKF146662:3 Mikkolan mäki lännestä. Keskellä, niitetyllä alueella näkyy vuonna 1938 pystytetty kyläkivi.

AKF146662:4 Koekuopan 1 laajennus, jossa seinälinjan sisällä eli itäpuolella näkyy purkujätettä, etelästä.

Liite 2. Luettelo digitaalikuvista

Kuvat ottanut H.-M. Pellinen

AKDG4612:1 Mikkolan mäki lännestä. Oikealla, makasiinin edessä näkyy vuonna 1938 pystytetty kyläkivi.

AKDG4612:2 Hykkilän ryhmäkylän muistoksi pystytetty kyläkivi, etelästä.

AKDG4612:3 Karjakuja, vasemmalla Mikkolan mäki, taustalla häämöttää Sipilän päärakennus, kaakosta.

AKDG4612:4 Näkymä Karjakujalta Mikkolaan, oikealla kohoaa Mikkolan mäki eli Jussilan ja Mikkolan vanha tonttima, koillisesta.

AKDG4612:5 Mikkolan nykyinen päärakennus Karjakujan toisella puolen, luoteesta.

AKDG4612:6 Mikkolan perustamisen muistokivi Mikkolan talon pihalla. Kivessä lukee ”Mikko Tuomaanpoika 1755”.

AKDG4612:7 Mikkolan tilan vanha jauhinkivi Mikkolan pihalla.

AKDG4612:8 Koekuopan 1 sijainti, luoteesta.

AKDG4612:9 Koekuopan 1 laajennus multakerroksen poistamisen jälkeen, etelästä.

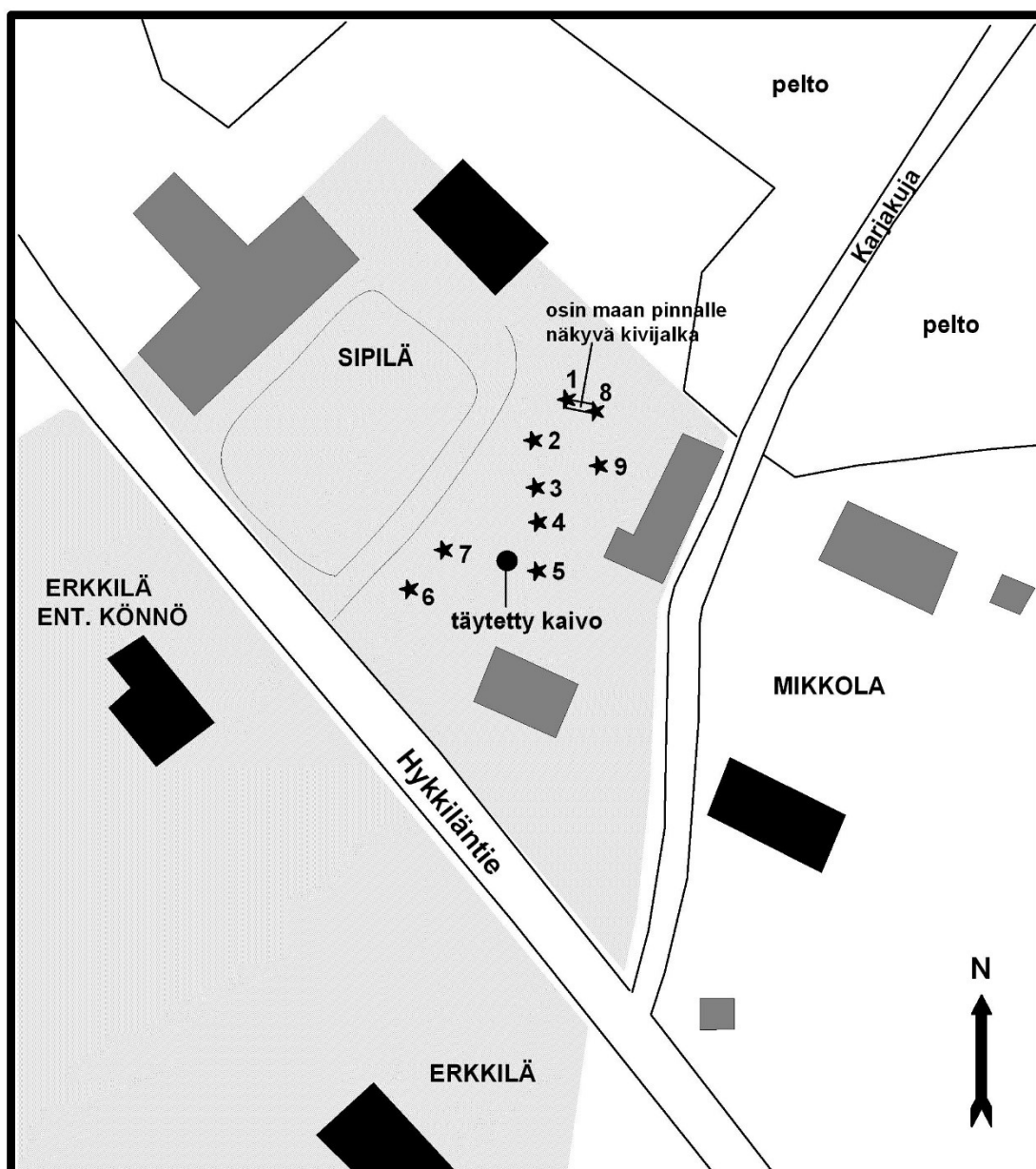
AKDG4612:10 Koekuopan 1 laajennus, jossa seinälinjan sisällä eli itäpuolella näkyy purkujätettä, etelästä.

AKDG4612:11 Koekuopan 1 laajennus nokimaatasossa, etelästä.

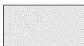

AKDG4612:12 Koekuopan 1 leikkaus kivijalan kohdalla eteläpuolella. Ylhäältä: perustakivi – liikamaa – vaalea täyttöhiekka – nokimaa – vaalea soransekainen hiekka.

Liite 3. Kartat

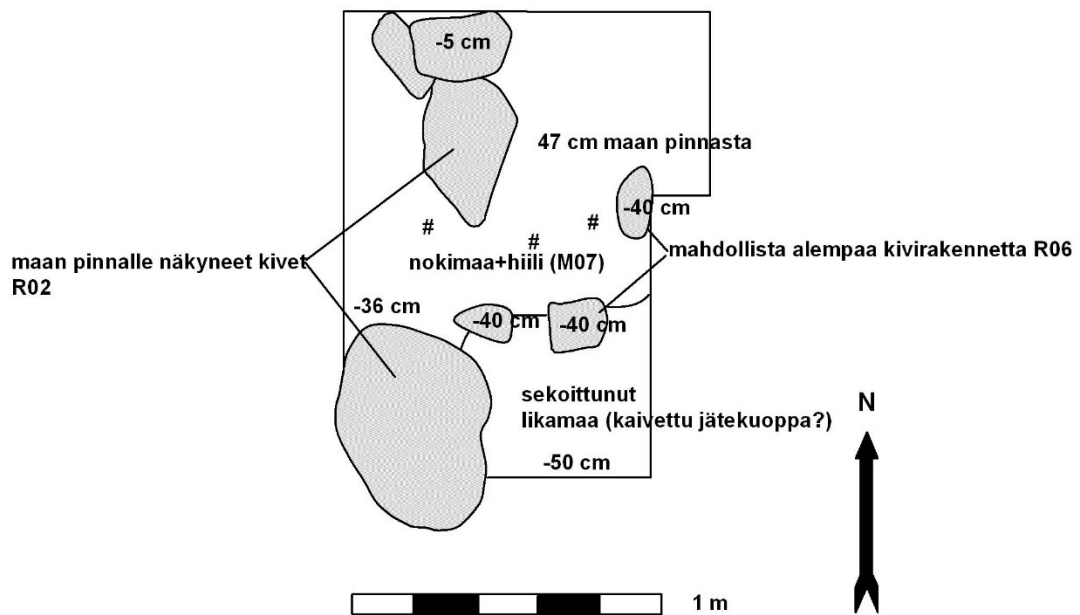
- 1. Yleiskartta mk. 1:1000. Koekuoppien sijainnit suhteessa nykyisiin rakennuksiin sekä ryhmäkylän alueeseen.**
- 2. Rakennekartta mk. 1:20. Koekuopan 1 laajennuksen rakenteet esille otettuina.**



50 m

-  Ryhmäkylän tonttialueet 1800-luvun lopulla
-  Koekuopan paikka

Kartta 1. TAMMELA, Hykkilä, Mikkola 2015
 Yleiskartta
 Ryhmäkylätonttien ja koekuoppien 1-9 sijainnit
 Mk. 1:1000
 Piirt. H.-M. Pellinen
 11.7.2015 / 31.1.2016



Kartta 2. TAMMELA, Hykkilä, Mikkola 2015
Koekuopan 1 laajennus

Karttaluonnos rakenteista, syvyydet maan pinnasta,
 kivijalan kiviä ei poistettu

Mk. 1:20

Piirt. H.-M. Pellinen

18.7.2015 / 11.1.2016

Liite 4. Luettelo arkistoimattomista löydöistä

Koekuoppa 1

Pyöreä rypytetty metallilevy, 2,16 g

Ohuesta metallilevystä (pellistä) leikattu, halkaisijaltaan 54-56 mm kokoinen säännöllisin välein koristerypytetty levy.



Hevosenkä, paino 240 g

Neljä kiinnitysreikää kummallakin reunalla, päistä suora malli, koko 107 x 115 mm. Teollinen hevosen tai ponin kenkä, johon on jäänyt yksi naula kiinni.



Ikkunan kulmarauta, 22,4 g

Tasainen, koristeeton, 5 reikäinen malli. Koko 111x111 mm kulmasta molempiin suuntiin.



Sarana- tai tukirautoja 3 kpl, yht. noin 118 g

Yksi raudoista kolmerekäinen ja toiseen päähän kapeneva, koko 16x77 mm, paino 14 g (kuva)

Yksi kaareva, jossa yksi reikä, koko 25x88 mm, paino 31,42 g

Taitettu, paksumpi, jossa puolikas reikää jäljellä, koko 35x80 mm, paino 61,74 g



Rautakoukku, paino 385 g

Massiivinen (veto)koukku, jonka päässä yksi kiinnitysreikä, pit. 127 mm, paks. 15 mm.



Katkelmallinen rautalenkki, 84,32 g

Katkennut molemmista päistä, koko 50x65 mm, paksuus 15 mm.



Sinkilä, 23,78 g

Vääntynyt, koko 45x96 mm.

Haka, 12,38 g

Pituus 99mm, lenkin halkaisija 21 mm.



Nauloja, 6 kpl, 70 g

Kolme ohutta, teollista naulaa, jotka ovat pienikantaisia ja joista pisin on 80 mm. Yksi kookas, mahdollisesti taottu naula, pituus 117 mm, hieman vääntynyt, kanta pyöreähkö 22-23 mm. Lisäksi yksi litteä/leveävartinen naula, jossa nelikulmainen kanta, pit. 52 mm, kanta 12x13 mm sekä naulan varren pala.



Rautainen niitti, 14,79 g

Jykevä takonaula, jonka toisessa päässä rombinmuotoinen levy, jonka päälle naulan kärki on taivutettu. Pituus 53 mm, kanta 18x19 mm, levyosan koko 22x28 mm. Esim. ovissa käytetty niittimalli.



Ohuen metallilevyn paloja, 3 kpl, 7,27 g

Eli peltiä, yhdessä palassa hieman kulmikkaaksi taivutettua muotoa. Suurimman palan koko 52x57 mm.



Pyöreä-, taivutettua metallivarrasta, 17,66 g

Pit. 160 mm, lev. 35 mm.

Rautavarrasta, 4 kpl, 9,90 g

Kaksi poikkileikkaukseltaan pyöreää katkelmaa, joista pidempi 147 mm. Kaksi litteää, joista pidempi 68 mm, leveys 4-5 mm.

Mutteri + kierteinen puikko, 34,57 + 27,88 g

Nelikulmainen kookas mutteri, 23x33x12 mm ja siihen sopiva rautapuikko, jonka toisessa päässä kierteet, pit. 90 mm, paks. 9 mm.

Posliinia, 7 kpl, 7,08 g

Pohjaväriiltään valkoista, muutamassa palassa ohuita raitoja, joista väriaines lienee kulunut pois. Yksi paloista lautasesta.

Lasia 206,60 g

Vain muutama pala selvästi ikkunalasia, väri vaaleanvihreä. Kuluneita ja hieman irisoituneita. Astialasi käsittää ruskeaa, paksuseinäistä pullolasia, jossa tasainen pohja (pohjan halk. 60 mm). Lisäksi vihertävää, melko paksuseinäistä astialasia, joka on täynnä pieniä ilmakuplia, kirkas kohoraitainen pala astian kaulasta, kirkas pieni korvan katkelma sekä astian pohjan siru. Lisäksi joukko pienempiä kirkkaita, vihreitä ja ruskeita lasinsiruja. Aineistosta taltioitu esimerkkipalat, ks. KM40571:5.

Palamatonta luuta, 50,76 g

Palanutta luuta, 1 kpl 0,66 g

Löydöt tulivat pintamullan ja likaisen hiekan sekaisesta kerroksesta (M01)

Peltilevy, 36,91 g

Suorakaiteiseksi muotoiltu ohut peltilevy, kooltaan 102x147 mm. Sen reunan lähellä kiertää vaaleampi raita. Liittyyneen tulisijan tuhkaluukkuun tms.



Löytö tuli esiin kivijalan itäpuolelta, pintamulta syvemmän likaisen hiekan kerroksesta (M03).

Rautanaula, 1 kpl, 3,32 g

Pieni, hyvin ruosteinen naula, pituus hieman vääntyneenä 29 mm, kanta täysin ruostepaakun peitossa.

Lasia, 4 kpl, 4,57 g

Vihreitä, ilmakuplia sisältäviä astialasin siruja.

Palamatonta luuta, 52 g

Palanutta luuta, 3 kpl, 0,35 g

Löydöt tulivat kivijalan länsipuolen likamaasta (M04).

Koekuoppa 2

Lasia, 3, 96 g

Paksuseinäisempi, vihreänruskea, ilmakuplia sisältävä astialasin pala, vaaleanvihreää ikkunalasia sekä siru vaaleaa ja siru vihreää ohutseinäistä astialasia.



Koekuoppa 3

Rautanauloja, 2 kpl, 16,36 g

Vääntyneitä, teollisia, pituus yli 95 mm, kannan halkaisija 10 mm.

Rautanaula, 1 kpl, 3,70 g

Lyhyt naula, jossa rombinmuotoinen pää, pit. 35 mm. Hevosenkengännaula.

Naulan varsi (?), 8,42 g

Litteäksi taottu rauta, joka toisesta päästä katki, toisesta vääntynyt, pit. 75 mm, lev. 7-8 mm, paks 2 mm.



Posliinia, 1 kpl, 0,25 g
Valkoinen astian siru.

Lasia, 1 kpl, 4,16 g
Kirkas tasolasin pala

Palamatonta luuta 0,57 g

Koekuoppa 4

Metallirengas, 3, 60 g
Kupariseosta, halkaisija 25 mm, leikkaukseltaan pyöreän vartaan paksuus 35 mm.



Kuparilevyn pala, 1,50 g
Palan koko 16x21 mm. Muotoilua, mahdollisesti esim. lukon koristelevystä tms.



Rautainen haka, 22, 50 g
Pitkä, ohut haka, jonka toisessa päässä lenkki, koukku katkennut. Pituus 190 mm.

Rautainen sinkilä, 18,72 g

Tukeva, vääntynyt, koko 37x80 mm.



Rautahelan katkelmia, 2 kpl, 52,74 g

Tukevut arkun (?) helat, joissa keskellä taite ja naulanreiät molemmissa reunoissa.



Rautainen niitti, 12,30 g

Naula, jonka päässä rombinmuotoinen hela, pituus 55 mm, kanta 16x18 mm, helan koko 28x29 mm.

Hevosenkengännaula, 8, 71 g

Kolmiomainen varren suuntainen kanta, pituus 55 mm.



Rautavartaan katkelma, 7,77 g.

Poikkileikkaus pyöreä, pituus 115 mm.

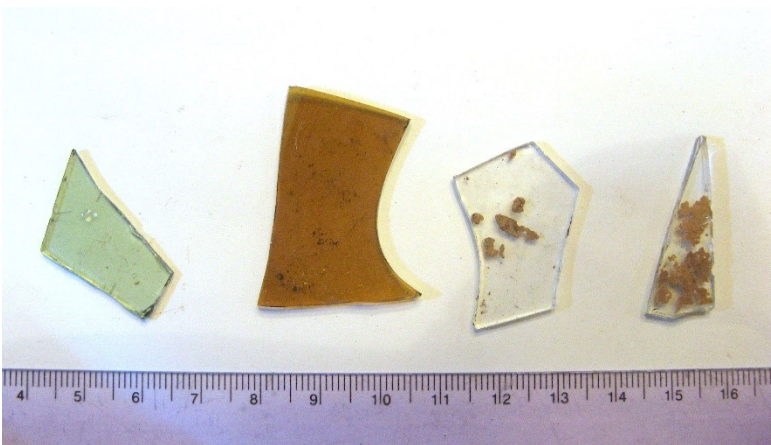
Pieni ruosteinen pellin pala, 1,02 g.

Nauloja ja niiden katkelmia 15 kpl, 110,71 g.

Vaikuttavat enimmäkseen teollisilta, pituus vaihtelee 45 ja 145 mm välillä.

Lasia, 15,61 g

Ruskeaa astialasia, vaaleanvihreää ikkunalasia sekä kirkasta tasolasia, joista kahdessa maalauksen jäänteitä.



Laastin pala, 1 kpl, 2,92 g

Valkoiseksi maalattu pinta.

Palamatonta luuta, 10, 15 g

Palanutta luuta, 3,52 g

Koekuoppa 5

Ei löytöjä tiilenpalojen lisäksi

Koekuoppa 6

Lasia, 7 kpl, 1,42 g

Hyvin ohutta vaaleanvihreää lasia, joista yhdessä palassa astian muotoa.

Palanutta luuta 4 kpl, 2 76 g

Koekuoppa 7

Lasia 2 kpl, 0,75 g

Vaaleanvihreää ikkunalasia.

Koekuoppa 8

Hevosenkengän puolikas, 76,72 g

Tässä vielä kaksi naulaa kiinni. Pää taivutettu, kork. 110 mm, halk. ollut noin 130 mm.

Rautahela, 53, 97 g

Toisesta päästä suippeneva, porrastettu, vielä kaksi niittinaulaa kiinni. Ehkä ovesta. pituus 135 mm, leveys 25 mm.

Rautanaula, 3,51 g

Katkennut, kannan halkaisija 9-10 mm.



Koekuoppa 9

Viila, 6,97 g

Hyvin kulunut, päästä katkennut pieni, pyöreäteräinen viila. Pituus 115 mm, terän halkaisija 3-4 mm.



Sarana, 10, 88 g

Ikkunan sarana, edelleen käytössä olevaan tyyppiä. Kaksinkerroin, kaksi naulaa kiinni rei'issä. Koko taitettuna 17x44 mm.



Pellin pala, 1, 60 g

Nauloja ja niiden katkelmia, 11 kpl, 43,16 g

Pisin 117 mm, lyhin 29 mm, yksi nauloista pitkävartinen käyttämättömän näköinen hevosenkengännaula, jollaisia on käytetty myös ikkunoissa, sen pituus 59 mm.

Rautalangan pätkä, 0,87 g

Messinkilangan (?) pätkä, 1, 95 g

Pellistä muotoilta solkimainen esine, 0,82 g

Soikeahko, kaksireikäinen, nauhanpidike tms. Koko 21x21 mm.



Punasavikeramiikkaa, 38 kpl, 31,43 g

Poistettu pieniä pinnattomia fragmentteja.

Lasia, 8, 21 g

Kirkas lasiesineen tai astian pala, soikea, toiselta puolelta tasainen, toiselta pullea, mahdollisesti puristelasiastian koristeellista reunaa. Kirkasta astia- ja ikkunalasia, vaaleanvihreää ikkunalasia, siru vihreää ja ruskeaa astialasia.



Palanutta luuta, 0, 14 g

