

Virolahti merenranta-alueiden osayleiskaavan muutosalueiden muinaisjäännösinventointi 2015



Teemu Tiainen



Tilaaaja: Virolahden kunta

Sisältö

Perustiedot	2
Yleiskartat	3
Vanha kartta	5
Luettelo inventointialueista	6
Inventointi	6
Inventoidut alueet mantereella.....	7
Arvio saarikohteiden muinaisjäännöspotentialista	17
Tulos	19
Lähteet	20
Muinaisjäännökset	21
1 VIROLAHTI KIRSKALLIONNIEMEN LOUHOKSET	21
2 VIROLAHTI KUOLIONKANGAS 2	24

Kansikuva: Kirskallionniemen louhosaluetta kesäasunnon länsipuolella. Lounaaseen.

Perustiedot

Alue: Virolahden keskustan (Virojoki) eteläpuolella sijaitsevat 12 rakennusaluetta, joista neljä sijoittuu saariin. Saarikohteita ei tarkastettu maastossa.

Tarkoitus: Selvittää sijaitseeko alueilla kiinteitä muinaisjäännöksiä tai muita maankäyttöön vaikuttavia kulttuurihistoriallisia jäännöksiä.

Työaika: Maastotyö 10. ja 11.12.2015.

Tilaaaja: Virolahden kunta.

Tekijät: Mikroliitti Oy, Teemu Tiainen.

Aiemmat tutkim: Johanna Enqvist 2007 inventointi.

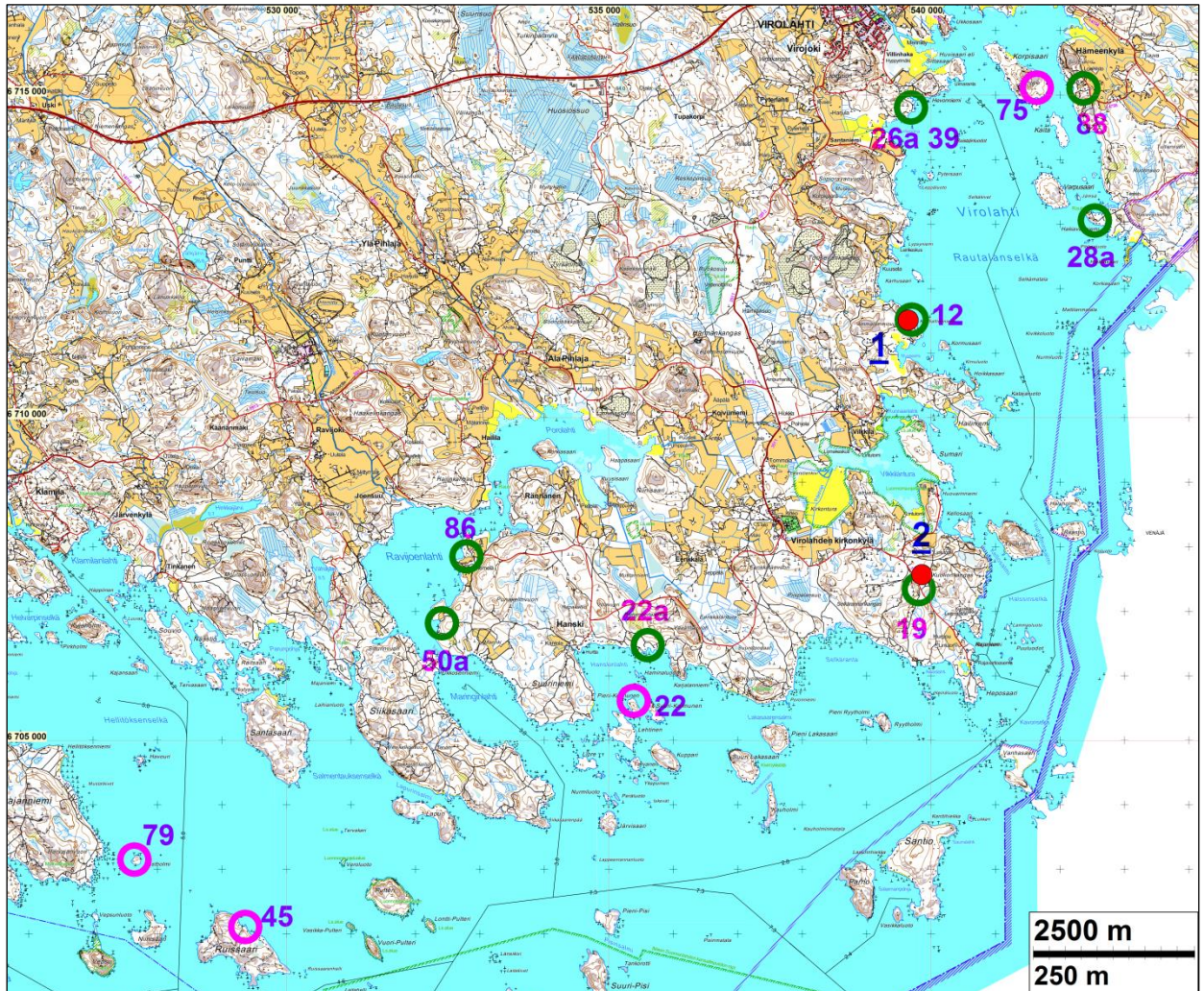
Tulokset: Inventointialueiden välittömästä läheisyydestä tunnetaan useita 1700–1900-luvuille ajoittuvia kivilouhoksia, joista yhden todettiin ulottuvan myös inventoidulle alueelle (raportin kohde 1 Kirskallionniemen louhokset). Virolahden kirkonkylän kaakkoispuolella sijaitsee 1700-luvulle ajoittuvan sotilasleirin osa (2 Kuolionkangas 2).



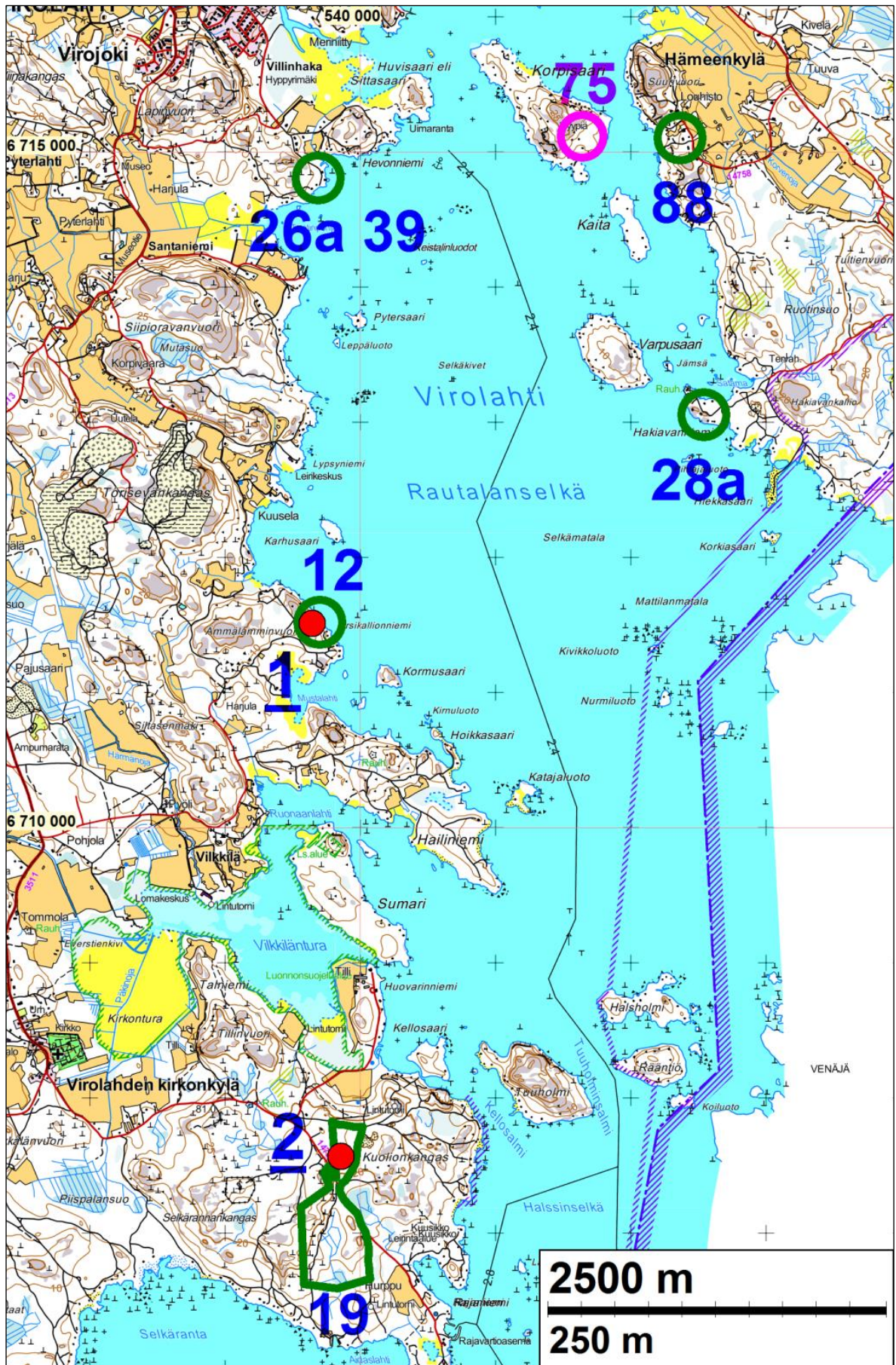
Tutkimusalueet on merkattu vihreillä pisteillä ja ympyröillä.

Selityksiä: Koordinaatit ja kartat ovat ETRS-TM35FIN koordinaatistossa (Euref). Maastokartat Maanmittauslaitoksen maastotietokannasta loppusyksyiltä v. 2015 ellei toisin mainittu. Valokuvia ei ole talletettu mihinkään viralliseen arkistoon eikä niillä ole mitään kokoelmatunnusta. Valokuvat digitaalisia. Valokuvat ovat tallessa Mikrolahti Oy:n serverillä. **Kohteiden numerointi on epävirallinen ja vain tämän raportin karttavitteiksi.**

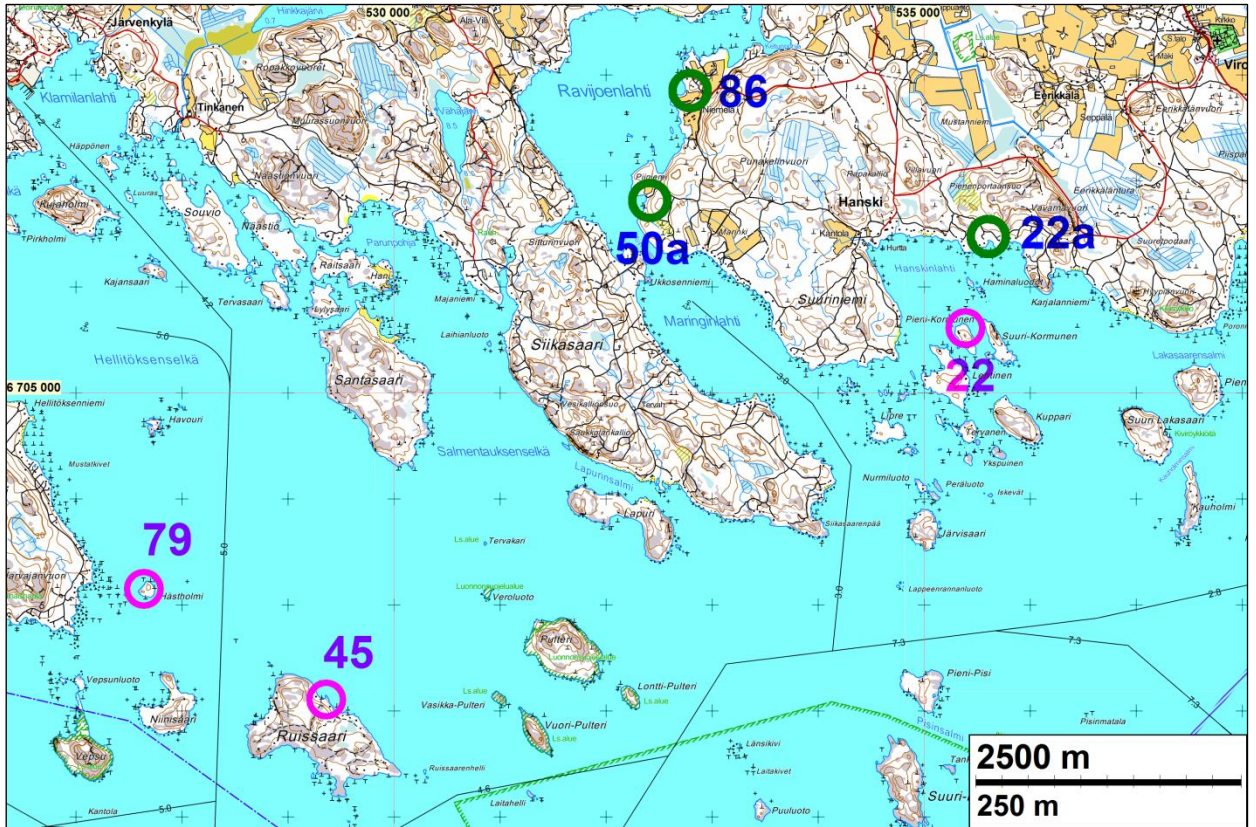
Yleiskartat



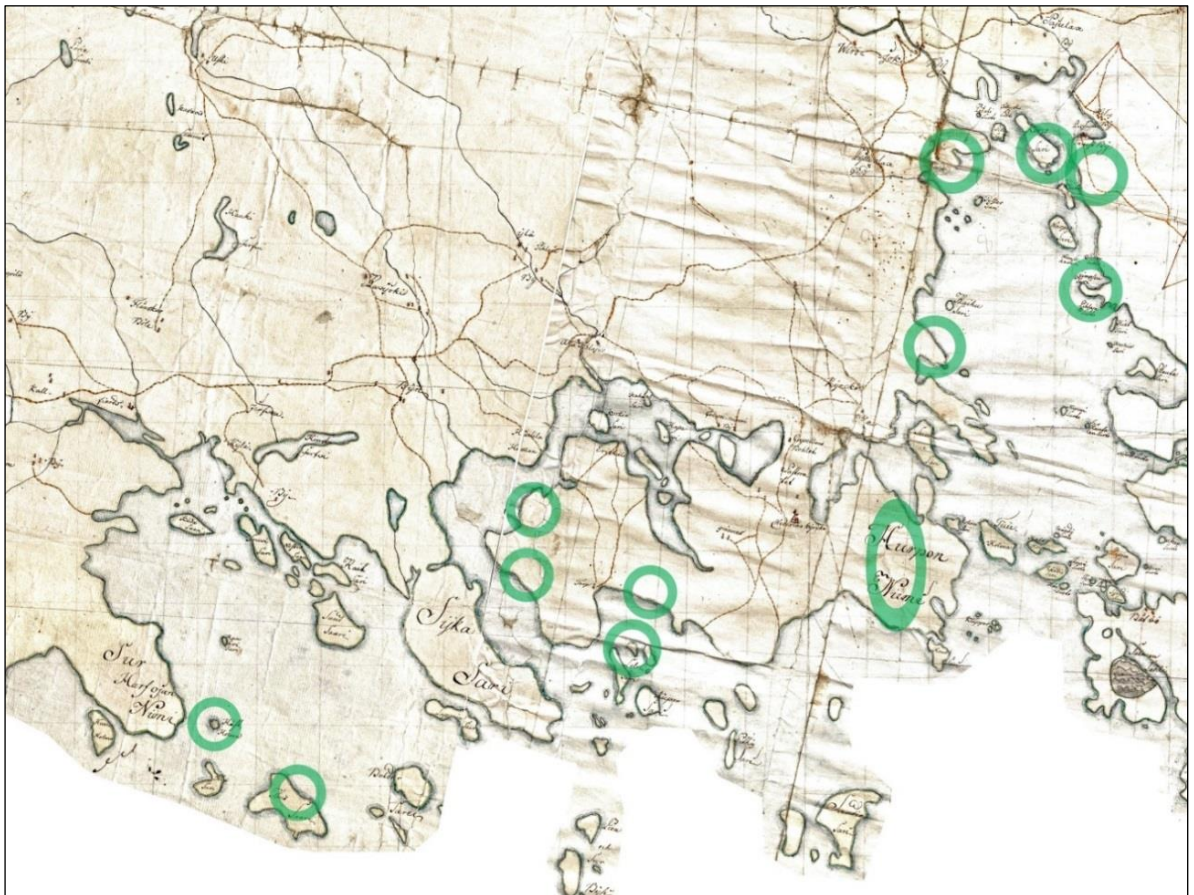
Inventoidut alueet merkattu vihreillä ympyröillä ja numeroin, kiinteät muinaisjäännökset punaisin pistein ja alleviivatuin numeroin = raportin kohdenumero. Saarissa olevat kohteet on merkattu vaalean punaisilla ympyröillä ja numeroilla.



Inventoidut alueet merkattu vihreillä ympyröillä ja viivalla ja aluenumeroilla, kiinteät muinaisjäänökset punaisin pistein ja alleviivatuin numeroin (raportin kohdenumero). Saarissa olevat tutkimusalueet on merkattu vaalean punaisilla ympyröillä ja numeroilla.



Vanha kartta



Ote Virolahden yleiskartasta vuodelta 1785. Inventoidut alueet on merkattu vihreillä ympyröillä.

Luettelo inventointialueista

Inventointialueet	Alueella muinaisjäännös (ON/EI)
12	ON (raportin kohde 1)
19	ON (raportin kohde 2)
22	EI
26a ja 39	EI
28a	EI
50a	EI
86	EI
88	EI
Saarissa sijaitsevat alueet	arvio muinaisjäännöspotentiaalista (tydyttävä/kohtalainen/hyvä)
22	kohtalainen-
45	hyvä
75	hyvä
79	tydyttävä

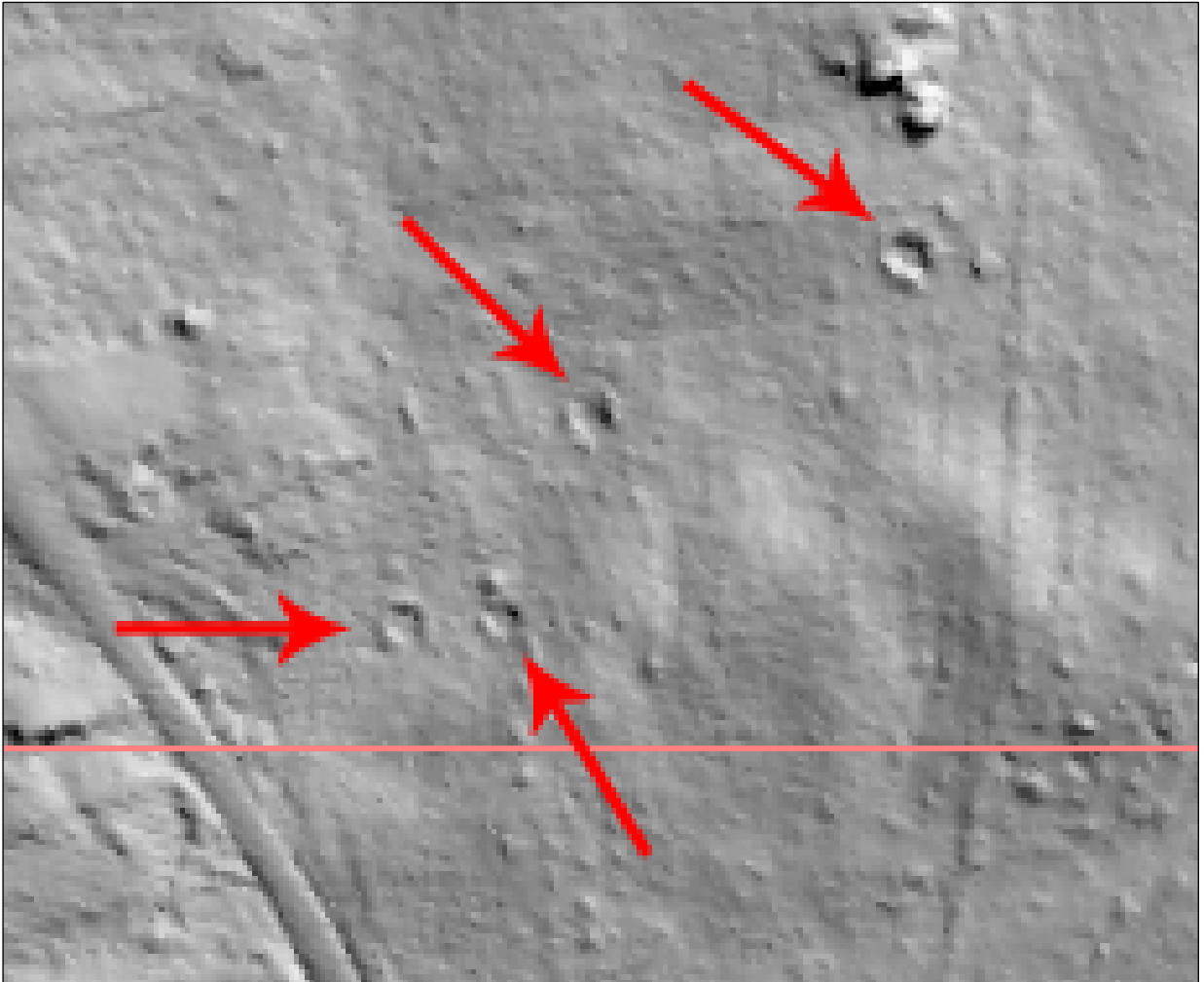
Inventointi

Virolahden kunta on laatimassa osayleiskaavan muutosta. Muutos koskee 12 erillisen alueen maankäyttöä siten, että sillä voi olla vaikutusta Virolahden entuudestaan tunnettuihin kivilouhoksiin, jotka ovat kiinteitä muinaisjäännöksiä (sähköpostikeskustelu hankkeen kaavoitus-konsultti Sanna Anttilan, Virolahden kunnan teknisen johtaja Markku Uskin sekä Museoviraston intendentti Katja Vuoriston välillä 4.-26.11.2015). Näistä muutosalueista neljä sijaitsee saarissa ja kahdeksan mantereella. Virolahden kunta tilasi mainittujen kaavamuutosalueen 12 erillisalueen muinaisjäännösinventoinnin Mikroliitti Oy:tä. Inventoinnin maastotyöt suoritti Teemu Tiainen joulukuun 10. ja 11. päivä 2015. Joulukuun sääolosuhteet olivat myrskyisät, eikä saarien maastotarkastuksia pystytty tästä syystä suorittamaan ennen jäiden tuloa. Tässä raportissa esitellään kahdeksan mantereella sijaitsevan kaavamuutosalueen muinaisjäännökset sekä *arvoidaan* neljän saarissa sijaitsevan kaavamuutosalueen muinaisjäännöspotentiaali.

Virolahden alueelta tunnetaan lukuisia esihistoriallisia muinaisjäännöksiä. Suurin osa mesoliittisesta kivikaudesta on jäänyt litorinatransgression alle, mutta varhaismesoliittista, Ancylysjärven transgression maksimin (n. 8400 eKr.) aikaista ja sen jälkeistä kivikautta voisi periaatteessa löytyä n. 40–27 m korkeusväliä, mutta tuolloin vedenlasku oli suhteellisen nopeaa ja asuinpaikat siten myös lyhytaikaisia. Muinaisen Itämeren Litorinamerivaiheen transgression (n. 5000–5500 eKr.) huippu on alueella n. 25 m korkeustasolla. Sitä ennen vedentaso Litorinameressä oli nouseva Ancylysjärvivaiheen päättymisestä alkaen n. 7200 eKr. Kivikauden lopulla, pronssikauden alussa Itämeren vedentaso oli alueella n. 10 m korkeustasolla. Periaatteessa inventointialueilta voi löytyä rantasidonnoisia, esihistoriallisia muinaisjäännöksiä n. 27,5 - 5 m korkeustasojen välisiltä alueilta. Käytännössä kaikki inventointialueet, lukuun ottamatta aluetta 19, olivat pienialaisia ja topografialtaan epäsuotuisilla paikoilla uusien esihistoriallisten muinaisjäännösten löytämisen kannalta.

Johanna Enqvistin tekemässä (v.2007) koko Virolahden kunnan kattavassa inventoinnissa alueen vanhojen kylien historia on selvitetty kattavasti. Enqvistin raportin lisäksi historiallisen ajan asutusta inventointialuilla selvitettiin tarkastamalla vanhat peruskartat, pitäjänkartat sekä Virolahden yleiskartta vuodelta 1785. Inventoitavilla alueilla ei ole ollut historiallisen ajan asutusta.

Inventoitavista alueista laadittiin Maanmittauslaitoksen laserkeilausaineistosta maastomalli, josta pyrittiin paikantamaan arkeologisesti mielenkiintoisia maarakenteita, pinnanmuotoja ja maastoja. Ainoat maastomallista havaitut ilmiöt osoittautuivat Virolahden kirkonkylän itäpuolella olevan 1700-luvun sotilasleirin majanpohjiksi (raportin kohde 2 Kuolionkangas 2).



Laserkeilausaineistosta laaditusta maastomallista 1700-luvun sotilasleirin majanpohjat erottuvat selvästi. Oheisessa kartassa neljä majanpohjaa on osoitettu punaisin nuolin.

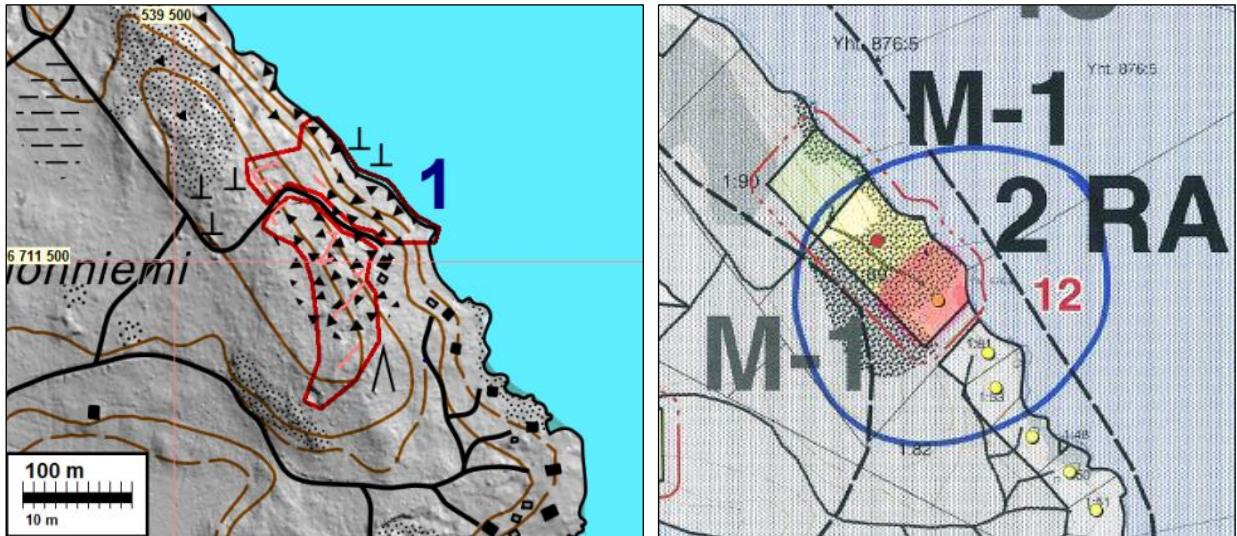
Inventoitavilta alueilta ei tunnettu entuudestaan yhtään tarkasti rajattua kiinteää muinaisjään-
nöstä. Muinaisjäänösrekisterissä Virolahden alueelle on merkattu lukuisia kivilouhoksia piste-
kohteita, eli niitä ei ole rajattu maastossa. Näistä 1700–1900-luvuille ajoittuvista muinaisjään-
nöksistä varsin lähelle inventoituja alueita sijoittuu *Kirskallionniemen louhokset* (inventointialue
12), *Tuntinniemen louhos* (26a ja 39), *Hämeenkylässä louhokset* (88), *Hakiavanniemen louhokset*
(28a) sekä saarikohteissa *Korpisaaren louhokset* (75) ja *Ruissaaren louhokset* (45). Näiden
lisäksi inventointialue 19 koillispuolella sijaitsee 1700-luvun sotilasleirin jäännökset (*Kuolion-
kangas*) ja inventointialue 75 (saareissa) vieressä kaksi pronssikautista hautaröykkiötä (*Korpi-
saari 1 & 2*).

Inventoidut alueet mantereella

Alue 12

Inventoitava kohde 12 sijaitsee noin 3,6 km Virolahden vanhalta kirkolta koilliseen. Maastotar-
kastus kohdentui paikalla olevan kiinteistön itälaitaan, mutta paikalla sijaitsevan rajaamattoman

muinajäännöksen vuoksi aluetta tarkastettiin maastossa laajemmalti. Alueella sijaitsee kiinteä muinajäännös Kirskallionniemen louhokset. *Katso luku muinajäännökset kohde 1.*

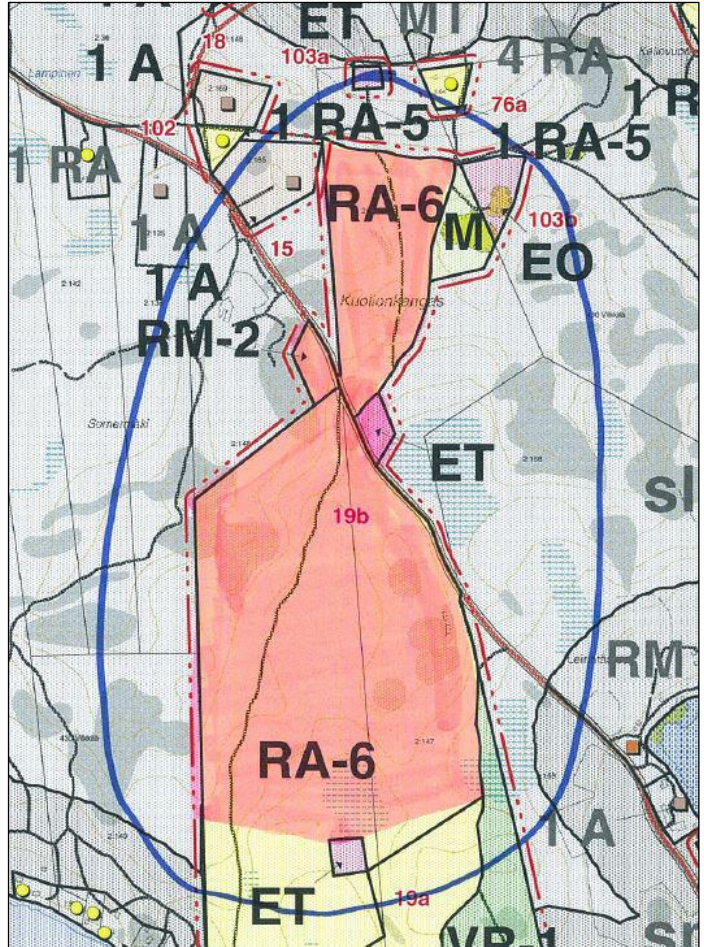
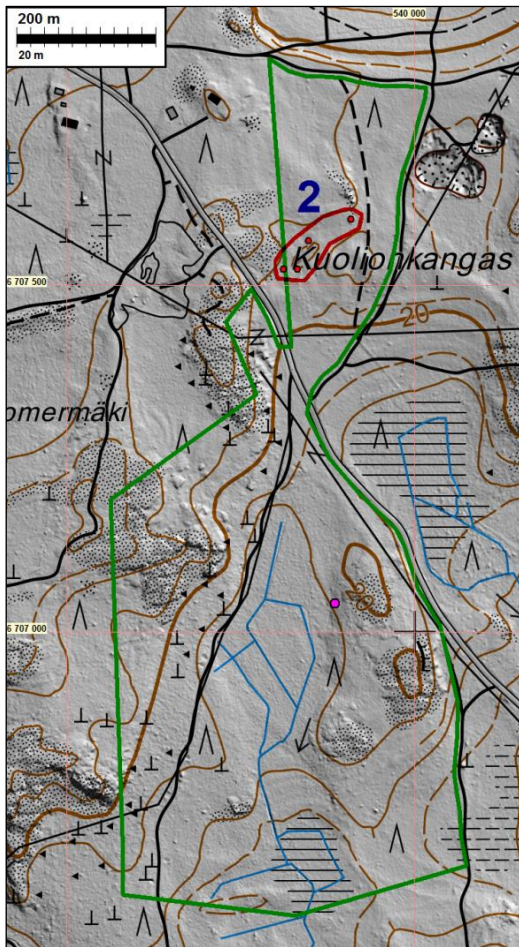


Vasen: Muinajäännös on rajattu punaisella viivalla, paikalla havaitut kallioleikkaukseton merkattu vaalean punaisilla viivoilla. Numero 1 on tämän raportin kohdenumero. Oikea: Tilaajalta saatu kartta, jossa inventoitava alue on merkattu punaisella värillä.

Alue 19

Suurin yksittäinen inventointialue sijaitsi Virolahden kirkonkylän itäpuolella Kuolionkankaalla. Alueen leveys on sen eteläpäässä noin 500 m ja alueen korkeus noin 1,2 km. Alueelta ei tunnettu entuudestaan kiinteitä muinajäännöksiä, mutta sen koillispuolella sijaitsee rajaamaton 1700-luvulle ajoittuva sotilasleirikohde *Kuolionkangas*. Inventointialueen pohjoisosasta havaittiin neljä kuoppakohdetta, jotka liittyvät Kuolionkankaan muinajäännökseen. Havaittujen kuoppien ja entuudestaan tunnetun kohteen välinen etäisyys on noin 300 m, joten uusista havainnoista tulee uusi kohde, *Kuolionkangas 2*. Katso luku muinajäännökset, kohde 2.

Inventointialue 19 sijoittuu noin 5-25 metrin korkeusvälille Alueen etelä- ja kaakkoisosaa on kostea ja soista ja lounaisosa hyvin kallioista ja lohkarista. Potentiaalisena alueena uusien muinajäännösten löytymiseen pidettiin ennen maastotöitä alueen hiekaista pohjoisosaa, sekä länsi-koillisosan koilliseen pistävää niemekettä. Alla olevalla kartalla kyseisen niemekkeen länsilaitaan on merkattu vaaleanpunaisella pallolla kohta (N 6707041 E 539886). Kohdalla on noin 8 x 8 metrin kokoinen neliömäinen kuoppa. Kuoppa sijaitsee länteen laskevan rinteiden tyvessä ja siinä on katkonaiset epäselvä reunavalli. Kuopan pohja ja osa reunavalleista on kivikkoinen ja kuopan pohjalle on kertynyt vettä. Kuoppa tulkittiin maanotossa syntyneeksi, eikä sitä ei ole syytä pitää suojeltavana kohteena.



Vasen: Inventoitu alue on rajattu vihreällä viivalla, muinaisjäännös punaisella viivalla. Vaaleanpunainen pallo kartan keskivaiheilla on maastossa havaitun kuopan päällä. Oikea: Tilaajalta saatu kartta, jossa inventoitava alue on merkattu punaisella värillä.



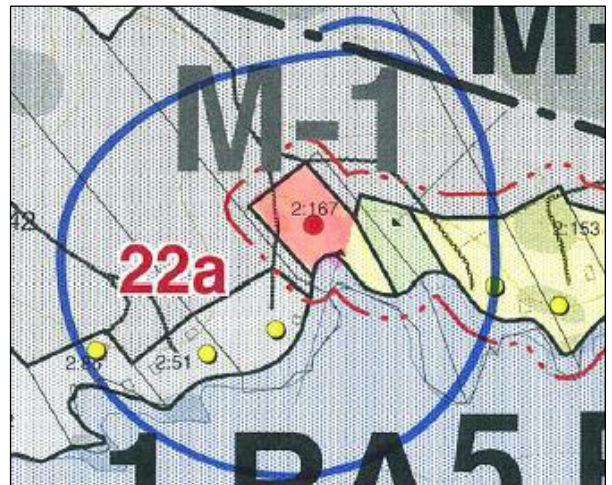
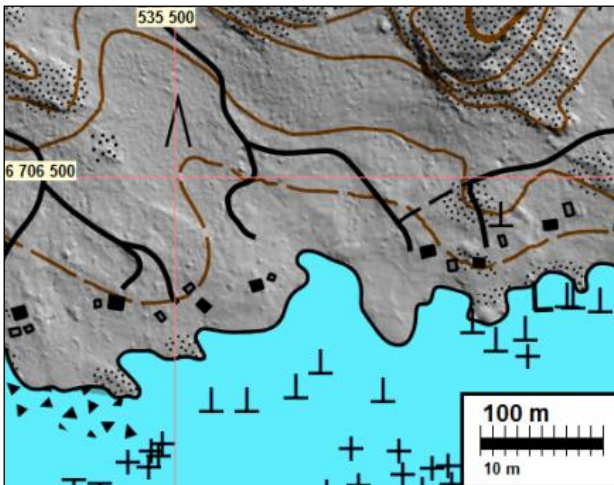
Kuolionkankaan eteläpuolen kosteapohjaista sekametsää (vas). Etelään. Kuolionkankaan itäosaa. Kaakkoon (oik).



Inventointialue 19 eteläosasta havaittu maanottokuoppa. Kaakkoon.

Alue 22a

Maastossa tarkastettu alue 22a sijaitsee noin 2,8 km Virolahden vanhalta kirkolta lounaaseen. Alue sijoittuu kokonaisuudessaan alle 5 metrin korkeustasolle. Maasto tontilla laskee loivasti etelään. Varpukasvuston ja harvan sekametsän peittämä maa on kivistä moreenia, jossa on paikoitellen hiekkaisempia kohtia. Alueelta ei havaittu mitään arkeologisesti mielenkiintoista.



Vasen: Maastossa tarkastettu alue kartan keskellä, lahden pohjukan ja mökkiteiden risteuksen liepeillä.
Oikea: Tilaajalta saatu kartta, jossa inventoitava alue on merkattu punaisella värillä.



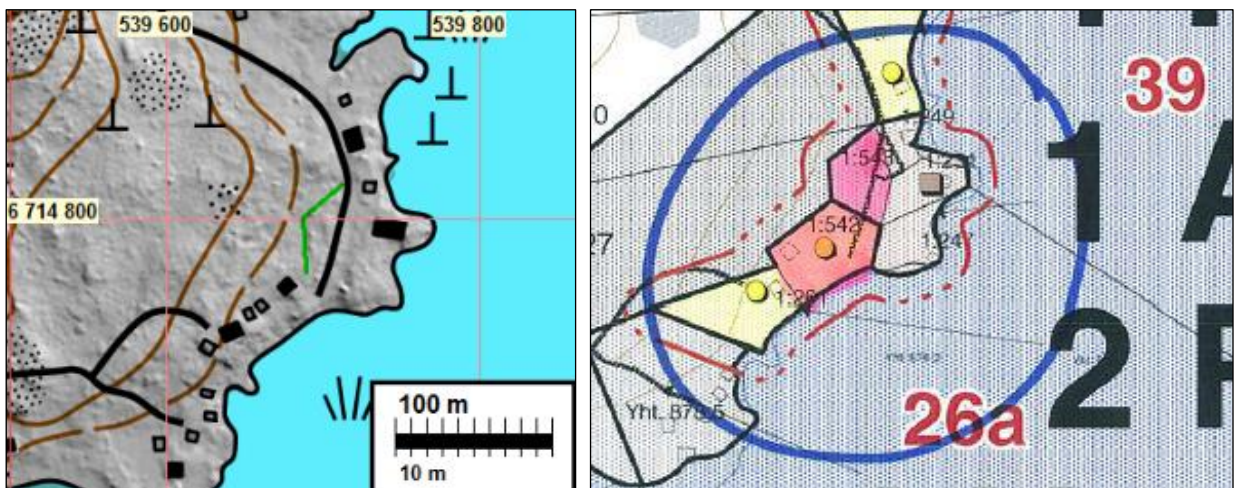
Alue 22a. Pohjoisimmalta rajapyykiltä etelään.

Alue 26a ja 39

Inventoidut alueet 26 a ja 39 sijaitsevat noin 6,7 km Virolahden vanhalta kirkolta pohjoiskoilliseen. Alue on hyvin kivikkoista ja sijoittuu 0-2,5 metrin korkeustasoille. Paikalle osunut kesäasukas kertoi eteläisemmän tontin länsilaidalla sijaitsevan mökin rakennetun v. 2005–06. Samaan aikaan kyseisellä tontille johtanut mökkitie on siirretty länneemmäs (alla olevassa kartassa vihreä viiva). Vanha mökkitie on edelleen selkeästi näkyvässä, joskin käytöstä pois jääneenä. Mökin rakentamisen ja tien siirtämisen yhteydessä alueella on porattu ja ammuttu kiviä.

Muinaisjäännösrekisterissä välittömästi eteläisemmän tontin länsipuolelle on merkattu pisteenä kiinteä muinaisjäännös *Tuntinniemen louhos* (mj-rek 1000010804). Muinaisjäännösrekisterissä mainitaan: *Louhosalue käsittää Tuntinniemen kärjestä noin 200 metriä pitkän ja 25 metriä leveän alueen*. Louhoksesta ei inventoiduilla tonteilla havaittu jälkiä. Vanhan ja uuden mökkitien reunoilla ja välissä on useita kivenlohkareita, joista osassa on poran jälkiä. Kivet eivät ole kulumikkaita lohkokiviä, vaan pidemminkin halkaistuja lohkareita.

Maastossa kohteilla 26a ja 39 ei havaittu kiinteää muinaisjäännöstä. Alueella olleita kivenlohkareita on porattu v. 2005–06 rakennustöiden yhteydessä.



Vasen: Maastossa tarkastettu alue kartan keskellä. Vaalean vihreä viiva merkkää uutta mökkitietä, peruskarttaan merkattu vanhan tien osuus on jäänyt pois käytöstä. Oikea: Tilaajalta saatu kartta, jossa inventoitava alue on merkattu punaisella värillä.



26a ja 39, eteläisempi tontti: v. 2005/06 rakennettu mökki. Lounaaseen.



26a 39. v. 2005/06 rakennettu tie, kives-



Alueen 26a ja 39 maastoa. Etelään.

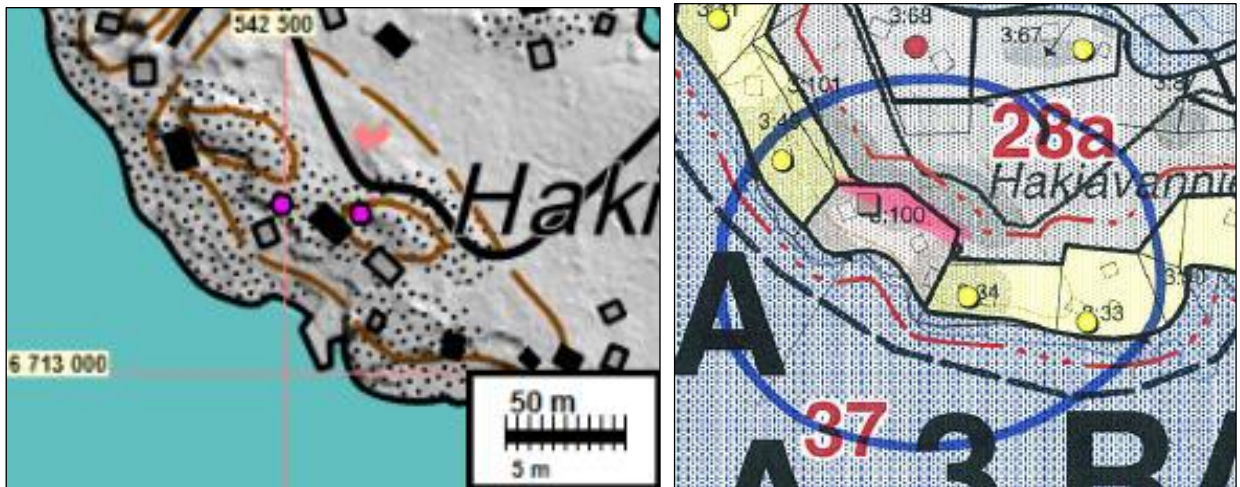
Alue 28a

Inventoitu alue 28a sijaitsee noin 6,8 km Virolahden vanhan kirkolta koilliseen, Hakiavanniemen lounaislaidalla. Inventoitu alue on kesämökin pihaa sekä kalliota noin 2,5-5 metrin korkeustasolla.

Muinaisjäännösrekisterissä Hakiavanniemeen on merkattu pistekohteena (tarkemmin rajamaton) kiinteä muinaijäännös *Hakiavanniemen louhokset* (mj-rek 1000010783). Muinaijäännösrekisterissä kohteesta mainitaan: *Virolahden kirkonkylältä etelään avautuvaan Rautalanlahteen pistävällä Hakiavanniemellä on useita pienehköjä louhoksia. Niemeä voidaan pitää yhtenäisenä louhosalueena sen kapeimmalta kohdalta länteen olevalta noin 5 ha:n alalta.*

Alla olevaan karttaan on merkattu kaksi vaaleanpunaista palloa, joiden kohdalla havaittiin poranjäljet kallionleikkauksessa. Lätisemmän pisteen kohdalla on useita poranjälkiä, itäisemmän pisteen kohdalla yksi. Molemmat kohdat ovat kesämökin hoidetulla pihamaalla ja niiden edusta on sorahiekalla tasattua kulkuväylää. Jos kesämökin kohdalla on joskus ollut louhos, ei siitä inventoinnin yhteydessä havaittu merkkejä. Kesäasunnolta pohjoiseen ja koilliseen ja mökkitien välinen osuus on sammalpeitteistä avokalliota.

Lähin louhos sijaitsee kesäasunnon pohjoispuolella, mökkitien toisella puolella, noin 35 metrin etäisyydellä päärakennuksesta. Kyseinen louhos on merkattu alla olevaan karttaan. Inventoidulla kohteella 28a ei sijaitse kiinteää muinaisjäännöstä.



Vasen: Maastossa tarkastettu alue kartan keskellä. Vaaleanpunaiset pallot osoittavat poratun kallion paikkoja, haalea viiva louhoksen sijaintia. Oikea: Tilajalta saatu kartta, jossa inventoitava alue on merkattu punaisella värillä kartan keskellä olevan tontin pohjoisosaan.



Alue 28a. Länteen.



Alueen 26a länsilaitaa: poranjälkiä kalliassa. Koilliseen.



Talon edessä olevasta kalliosta havaittiin yksi porausiälki. Länteen.

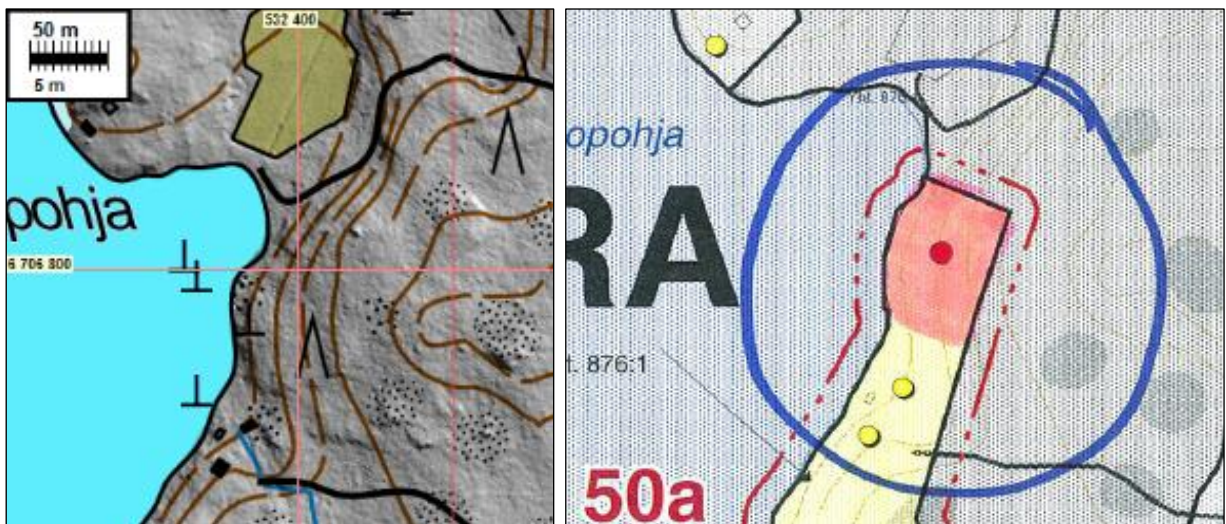


Hakiavanniemen louhosaluetta, mikä sijaitsee inventoidulta alueelta 28a pohjoiseen. Itään.

Alue 50a

Inventointialue 50a sijaitsee noin 4,5 km Virolahden vanhalta kirkolta länsilounaaseen. Alue sijaitsee länteen, kohti merta, laskevassa rinteessä noin 0-10 korkeustasolla. Kivikkoisella rinteellä kasvaa varpuakasveja sekä harva nuorehko mäntymetsä.

Alueelta 50a ei havaittu mitään arkeologisesti mielenkiintoista.



Vasen: Maastossa tarkastettu alue kartan keskellä. Oikea: Tilaajalta saatu kartta, jossa inventoitava alue on merkattu punaisella värillä.

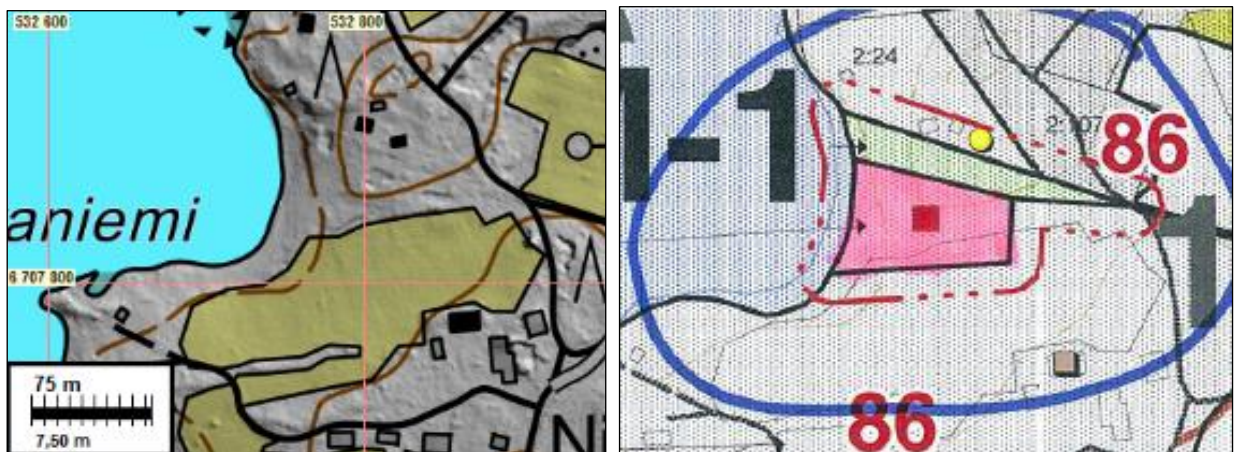


Alue 50a. Luoteeseen.

Alue 86

Inventointialue 86 sijaitsee noin 5 km Virolahden vanhalta kirkolta länteen. Alue sijaitsee pellon pohjoislaidan ja kesäasunnon väliin jäävällä kaistaleella, joka laskee loivasta länteen. Alueen korkeustasot ovat 0-5 metrin välillä. Maaperä alueella on savivoittoista, maanpinnalla kasvaa heinä- ja varpukasveja ja puustona katajaa, koivuja ja kuusia.

Alueelta 86 ei havaittu mitään arkeologisesti mielenkiintoista.



Vasen: Maastossa tarkastettu alue kartan keskellä. Oikea: Tilaajalta saatu kartta, jossa inventoitava alue on merkattu punaisella värillä.



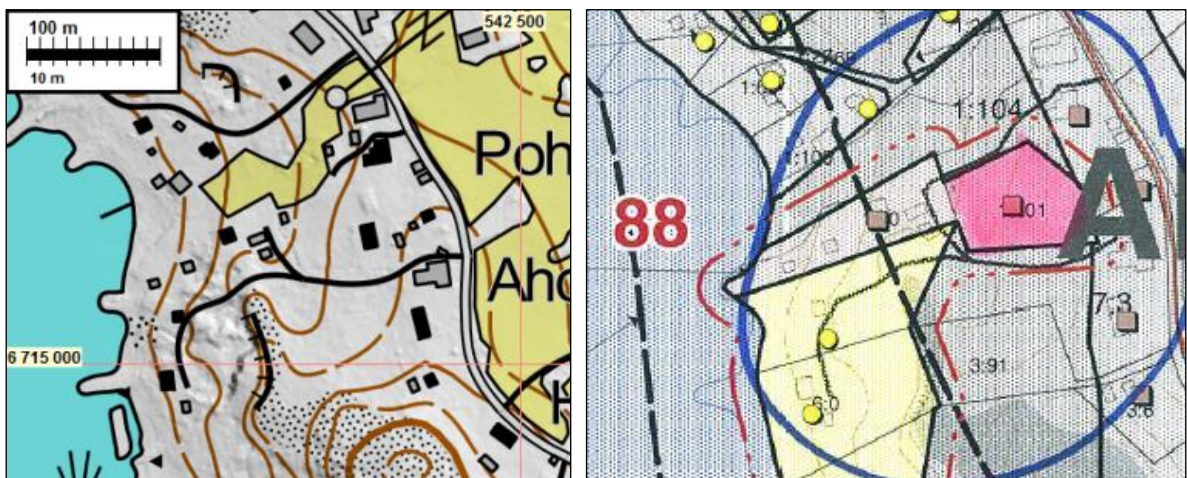
Alue 86. Länsilounaaseen.

Alue 88

Inventointialue 88 sijaitsee noin 8,3 km Virolahden vanhalta kirkolta koilliseen. Alue sijoittuu kokonaisuudessaan omakotitalon kohdalle ja sen länsipuolelle levittäytyvään pihapiiriin. Tontilla ei käyty maastotarkastuksen yhteydessä vaan alue tarkastettiin tieltä käsin.

Muinaisjäännösrekisterissä inventoidun tontin lähelle on merkattu pistekohteena *Hämeenkylässä louhokset* (mj-rek 1000010781) niminen kiinteä muinaisjäännös. Kohteesta sanotaan: *Virolahden kirkonkylältä etelään avautuvan Rautalanlahden koko itäinen ranta-alue Hämeenkylässä kohdalla ja siitä etelään voidaan katsoa yhtenäiseksi louhosalueeksi*. Lisäksi kohteen 88 luoteispuolella sijaitsee muinaisjäännösrekisterin muu kulttuuriperintökohte *Hämeenkylässä linnoitteet* (mj-rek 1000019230)

Tarkastetulla alueella 88 ei sijaitse kiinteää muinaisjäännöstä tai muuta kulttuuriperintökohteita.



Vasen: Maastossa tarkastettu alue kartan keskellä. Oikea: Tilaajalta saatu kartta, jossa inventoitava alue on merkattu punaisella värillä.



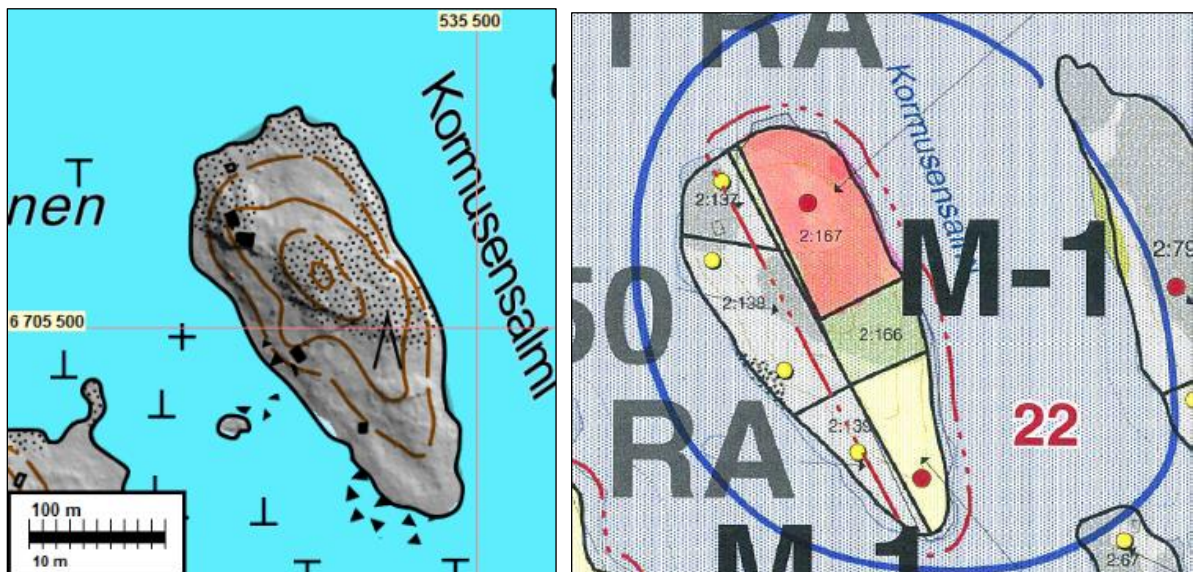
Alue 88, asuttua pihapiiriä. Koilliseen.

Arvio saarialueiden muinaisjäännöspotentialista

Alue 22

Alue 22 sijaitsee Hanskinlahdessa olevan saaren, Pieni-Kormusen, koillislaidalla, noin 3,6 km Virolahden vanhalta kirkolta lounaaseen. Muinaisjäännösrekisterin tai Virolahdella suoritettujen aiempien tutkimusten mukaan saarella ei sijaitse kivilouhosta tai muita kiinteitä muinaisjäännöksiä. Peruskartalla alueen ranta on merkattu louhikoksi. Ei ole täysin poissuljettavaa, etteikö paikalla sijaitsisi louhosta tai muuta muinaisjäännöstä.

Kohteen 22 muinaisjäännöspotentialia arvioidaan kohtalaiseksi.

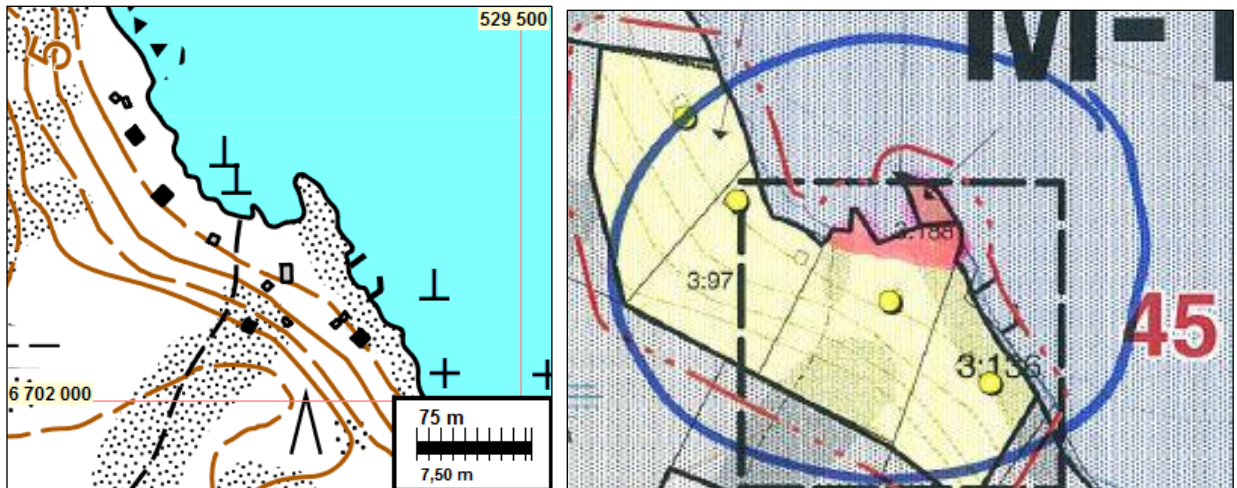


Alue 45

Alue 45 sijaitsee Ruissaaren koillisrannalla. Muinaisjäännösrekisterissä Ruissaaren on merkattu pisteellä (tarkemmin rajaamaton) kiinteä muinaisjäännös *Ruissaaren louhokset* (mj-rek

1000010924). Muinaisjäännösrekisteri: *Saaren koillis- ja lounaisrannoilta on irrotettu kiveä pääasiassa meislaamalla ja kiiloilla. Louhoksilla on edelleen havaittavissa louhintamenetelmiin liittyvien, kesken jääneiden työvaiheiden jälkiä.*

Kohteen 45 muinaisjäännöspotentiaali arvioidaan hyväksi.

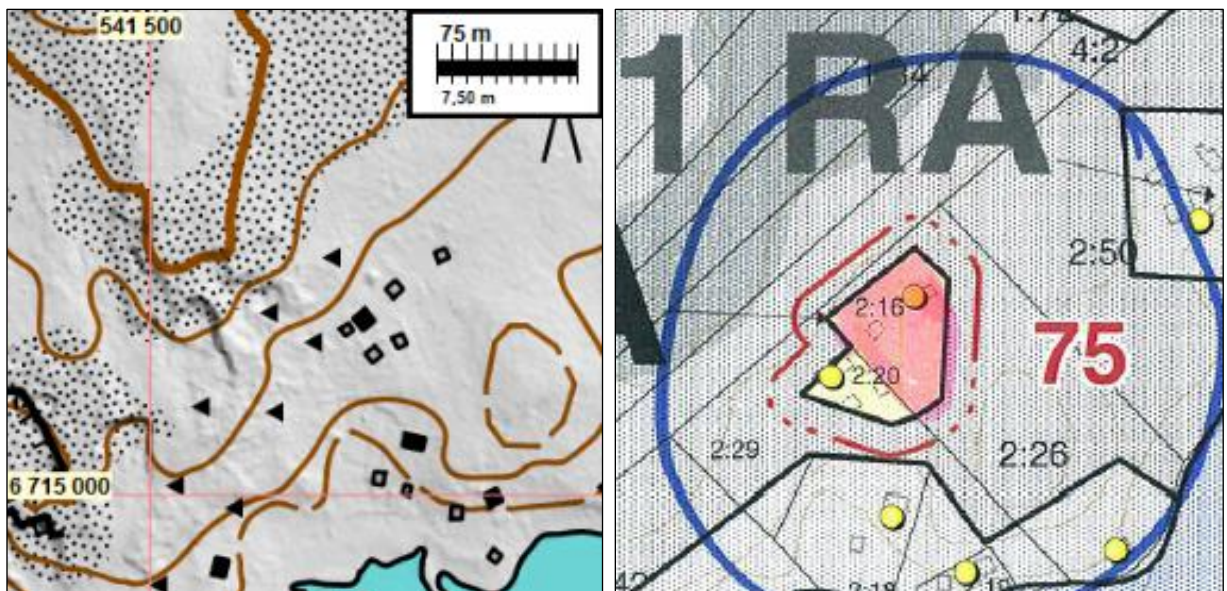


Ruissaaren alueelta ei ollut saatavilla Maanmittauslaitoksen laserkeilausaineistoa (12/2015).

Alue 75

Alue 75 sijaitsee Rautalanselän Korpisaaren kaakkoisosassa, noin 7,7 km Virolahden vanhalla kirkolta koilliseen. Noin 65 metriä inventoitavan alueen länsipuolelta tunnetaan kaksi pronssikautista hautaröykkiötä *Korpisaari 1 & 2* (mj-rek 1000011019). Näiden lisäksi saarella sijaitsee tarkemmin rajaamaton *Korpisaaren louhokset* (mj-rek 1000010784), joiden sijainti on kuvattu muinaisjäännösrekisterissä seuraavasti: *Louhosalueita on kaikkialla saaren rannoilla. Pohjoispäätä lukuun ottamatta kiveä on louhittu lähes yksinomaan vakokiilamenetelmällä. Erityisesti saaren lounaispään louhokset ovat näyttäviä, lohottujen kallioseinämien ollessa yli 10 metriä korkeita. Saarella on myös ollut useita rakennuksia, joiden pohjia on edelleen näkyvissä. Perimätiedon mukaan saarella on venäläisten vankikasarmien lisäksi ollut myös kirkko.*

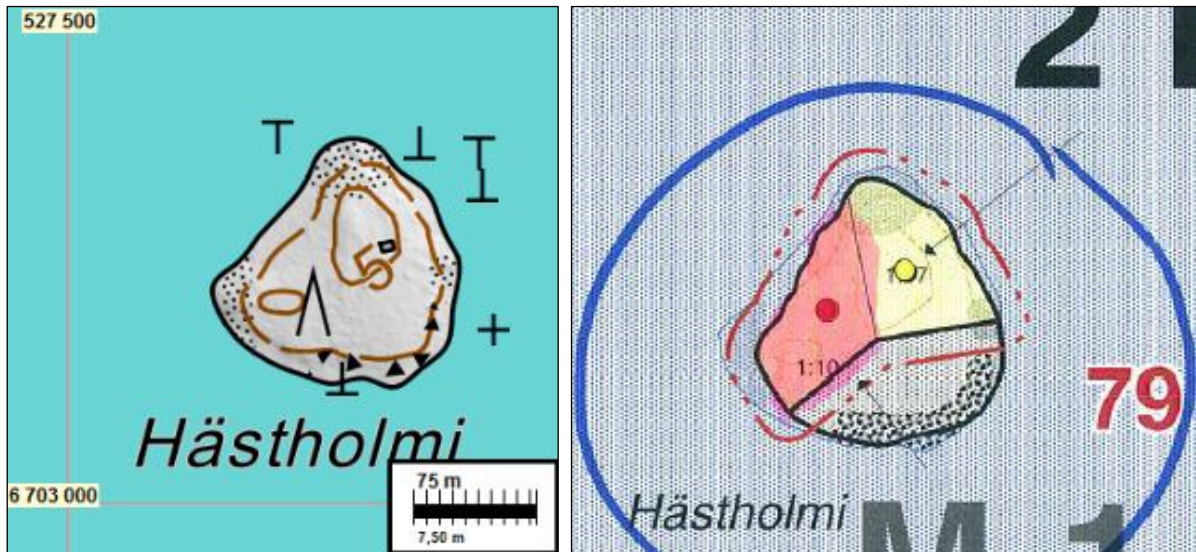
Kohteen 75 muinaisjäännöspotentiaali on hyvä.



Alue 9

Alue 79 sijaitsee Harvajanniemen ja Ruissaaren välisessä salmessa olevassa Hästholmi nimisessä saarella, noin 11,3 km Virolahden vanhalla kirkolta länsilounaaseen. Muinaisjäännöskisteri tai Virolahdella tehdyt aiemmat tutkimukset eivät tiedä saarella sijaitsevan muinaisjäännöksiä.

Pienellä saarella sijaitsevan kohteen 79 muinaisjäännöspotentiaali arvioidaan korkeintaan tyydyttäväksi.



Tulos

Muinaisjäännösinventointi koski 12 Virolahden osayleiskaavan muutosalueella. Kahdeksan alueista sijaitsee mantereella ja neljä saarissa. Saarikohteita ei pystytty tarkastamaan. Kahden saarissa sijaitsevan muutosalueen (alueet 45 ja 75) muinaisjäännöspotentiaali arvioidaan hyväksi.

Mantereella sijaitsevalla inventointialueella 19 havaittiin 1700-luvun sotilasleirin jäännökset. Paikalla on neljä hiekkaiseen maahan kaivettua majanpohjaa (raportin kohde 2 *Kuolionkangas* 2). Virolahden rannoilta tunnetaan entuudestaan useita kivilouhoksia, jotka ajoittuvat 1700–1900-luvuilta. Inventoiduille alueille näistä louhoksista sijoittuu *Kirskallionniemen louhokset* (raportin kohde 1) inventointialueelle 12.

18.1.2016

Teemu Tiainen

Lähteet

- Enqvist, Johanna 2008. Virolahti. Osa I Esihistoriallisten muinaisjäännösten inventointi 3.9.–28.9.2007. Museovirasto AO 2008.
- Enqvist, Johanna 2008. Virolahti. Osa II Historiallisen ajan muinaisjäännösten inventointi 3. -28.9.2007. Museovirasto AO 2008.
- Miettinen, Arto 2001. Relative Sea-Level Changes in the Eastern Part of the Gulf of Finland during the Last 8000 Years. Ann. Acad. Sci. Fenn Geologica-Geographica.
- Niukkanen Marianna 2009: Historiallisen ajan kiinteät muinaisjäännökset – tunnistaminen ja suojele. Museovirasto RHO 2009.
- Suomen rakennuskulttuurin yleisluettelo Virolahti. Eija Harjula, Erkki Härö, Marja Kimmo ja Teijo Kuukka 1978-1982. Museovirasto RHO.

Vanhat peruskartat: 304210 (v. 1968), 3044 01 (v. 1958), 3041 09 (v. 1969) ja 3041 12 + 3043 03 (v. 1969). Maanmittaushallitus.

Virolahden pitäjänkartat: 3041 09, 3041 12 ja 3042 10. Ei painovuotta, arviolta 1800-luvun puolivälistä. Maanmittaushallituksen historiallinen kartta-arkisto. Kansallisarkisto.

Senaatinkartat: IX 43 ja X 44 (v. 1886) ja X 43 (v.1885). Maanmittaushallituksen historiallinen kartta-arkisto. Kansallisarkisto.

Virolahden yleiskartta 1:32 000 v.1785.

Muinaisjäännökset

1 VIROLAHTI KIRSKALLIONNIEMEN LOUHOKSET

Mjtunnus: 1000010940
 Laji: kiinteä muinaisjäännös
 Ajoitus: historiallinen
 Tyyppi: aineksenotto: louhos

Koordin: N: 6711 471 E: 539 668 Z: 10 ±10 m
 P: 6714 288 I: 3539 854

Tutkijat: Tiainen 2015 inventointi

Huomiot: Muinaisjäännösrekisteri: Virojoen edustalta etelään aukeavaan Rautalanselkään pistävän Kirskallionniemen louhosalue on ollut käytössä 1700-luvulta vuoteen 1913. Erilliskohteiksi voidaan määritellä seuraavat louhospaikat (koordinaatit louhosalueiden keskipisteistä):

1. Kangasaluksen louhokset (pkoo: 6714446, ikoo: 3539693) on koko Kirskallionniemen pohjoisrannan käsittävä louhosalue. Rannalla on jälkiä kahdesta lastauslaiturista, joista toinen on ollut noin 40 metriä pitkä. Pitkin rantaa on kulkenut noin 100 metriä pitkä kuljetusrata, jonka varrella on paljon hylkykiveä. Kivi on irrotettu lähes yksinomaan vakokiilamenetelmää käyttäen. Louhosaluetta on pidetty Viroлахden vanhimpiin kuuluvana, töiden on oletettu alkaneen paikalla jo vuoden 1710 tienoilla (Raunio 1965). Viimeksi louhosta on käyttänyt Itä-Suomen Graniitti Oy, jonka toiminta loppui 1913. Lännenpuoleinen lopetusseinä on kauttaaltaan yli neljä metriä korkea.

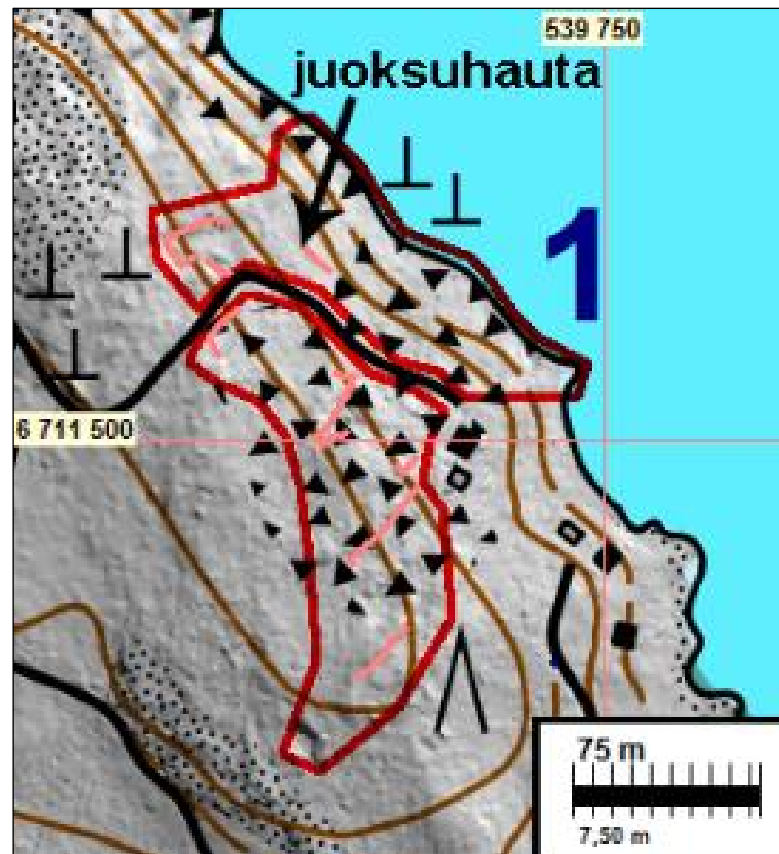
2. Kirskallionniemen louhokset (pkoo: 6714094, ikoo: 3539915) ovat niemen kärjessä olevat kolme suurta louhospaikkaa. Vanhimmat niemen kärjen louhoksista on otettu käyttöön ilmeisesti 1800-luvun alkupuolella. Kiveä on louhittu käyttäen pätkittäistä vakokiilamenetelmää. Suurin osa louhoksista on kuitenkin Joonas Dufvan aloittamia 1800-luvun jälkipuoliskolla. Alueelta louhittiin jonkin verran kiveä vielä 1917. Rannalla on jälkiä useista lastauslaitureista.

Tiainen 2015: Kohde on lisätty muinaisjäännösrekisteriin vuoden 2007 inventoinnin (J. Enqvist 2007) tietojen perusteella. Tuolloin kohdetta ei tarkastettu maastossa, vaan ko. raportin tiedot perustuvat Museoviraston vuonna 1981 tekemään tarkastukseen.

Maastossa tarkastetulla koilliseen laskevalla Kirskallionniemen osuudella sekä niemen laella on selkeästi havaittavissa useita louhoksen kallioleikkauksia. Peruskartalle merkattu louhikko on suurimmaksi osaksi louhittuja kiviä, joko louhosjätettä tai niille sijoilleen jääneitä valmiita lohkokiviä. Useissa lohkokareikon kivissä on porauksen jälkiä, samoin kuin kallioleikkauksissa. Lohkottuja kiviä on myös rantavedessä, keskittyen erityisesti esitetyn muinaisjäännösrajauksen itä- ja länsiosiin. Rantavedessä olevat lohkokivikeskittymät voivat olla jäänteitä lastauslaitureista, mutta varmuutta siihen ei saatu. Paikalla oleva kesäasunto ja sille johtava tie on mitä ilmeisimmin rakennettu muinaisjäännöksen päälle.

Mökkitien koillispuolella olevalla rinteellä sijaitsee noin 20 metrin mittainen, luode-kaakko suuntainen, sik-sak taitteinen juoksuhauta. Juoksuhauta on syvimmilläänkin alle metrin syvä, maksimileveys on samaa luokkaa. Juoksuhauta liittyy toiseen maailmansotaan.

Muinaisjäänösrajausta perustuu maastossa havaittuihin louhoksen kallioleikkauksiin, lohkokivikeskittymiin sekä rantavedessä oleviin lohkokiviin. On mahdollista, että louhosalue jatkuu maastossa tarkastettua aluetta ulommas, kaakkoon sekä luoteeseen.



Muinaisjäänösrajausta punaisilla viivoilla, havaitut louhoksen leikkaukset haalean punaisilla viivoilla. Juoksuhauta on merkattu haalean punaisella viivalla ja nuolella.



Kirskallionniemen louhosalueella sijaitseva juoksuhauta. Itään.



Kirskallionniemellä sijaitsevan mökin kivijalkaa ja pihaa. Länteen.



Kirskallionniemen louhoksia. Etelään.



Kirskallionniemen rannan lohkokivikkoa, mahdollista lastauslaiturin jäännettä. Itään.

2 VIROLAHTI KUOLIONKANGAS 2

Mjtunnus: uusi kohde
 Laji: kiinteä muinaisjäänös
 Ajoitus: historiallinen
 Tyyppi: asuinpaikka: sotilasleirit

Koordin: N: 6707 595 E: 539 909 Z: 22,5 ±5 m
 P: 6710 411 I: 3540 095

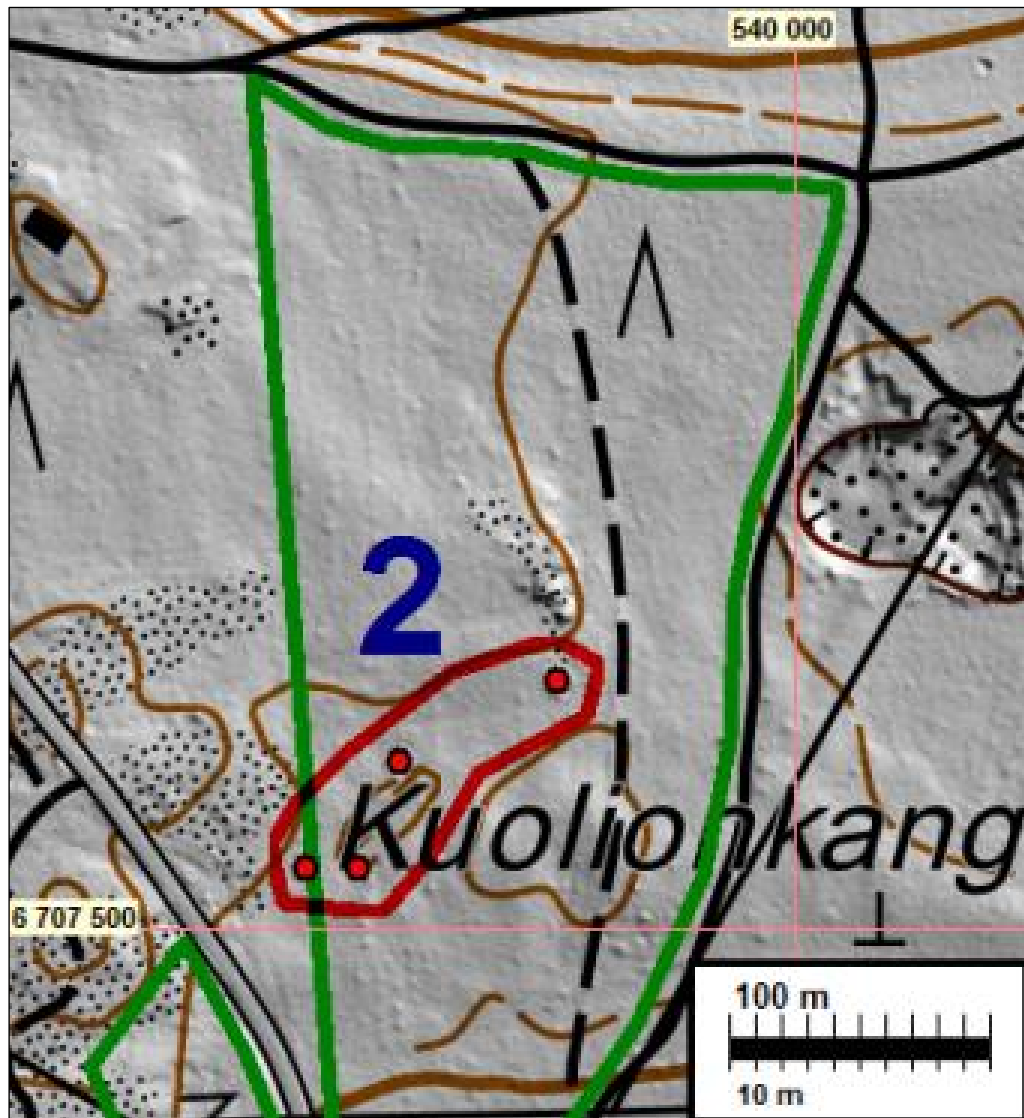
Tutkijat: Tiainen 2015 inventointi
 Sijainti: Koordinaattitiedot itäisimmästä majanpohjasta.

Huomiot: Tiainen 2015: Virolahden kirkonkylän itäpuolelta, noin 2,2 km vanhalta kirkolta itäkaakkoon havaittiin hiekkakankaalta neljä kuoppajäänöstä. Näistä kuopista noin 300 metriä koilliseen sijaitsee entuudestaan tunnettu kiinteä muinaisjäänös Kuolionkangas (mj-rek 1000011151). Kyseessä on 1700-luvulle ajoittuvan sotilasleirin jäännökset, jotka näkyvät paikalla ainakin parinakymmenenä hiekkamaahan kaivettuna majanpohjana.

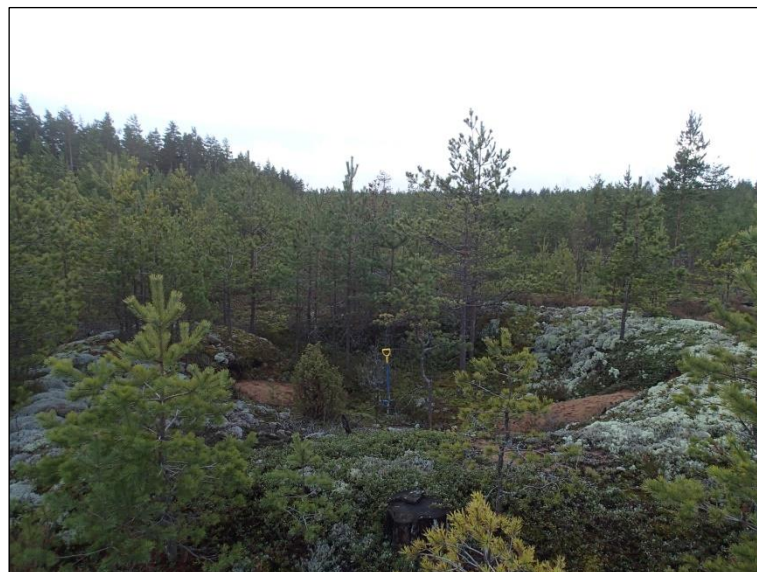
Maastossa havaituista kuopista kaksi pohjoisinta (N 6707595 E 539909 ja N 6707564 E 539848) on samankaltaisia tunnetun muinaisjäänöksen majanpohjien kanssa. Ensiksi mainittu on pyöreähkö, halkaisijaltaan noin 10 m. Kuopan keskellä on noin 4 x 4 metrin kokoinen neliömäinen painanne. Vallien korkeus kuopan pohjalta on noin 1,7 m, kuopan ulkopuolelta mitattuna alle puoli metriä. Vallissa on oviaukko, joka aukeaa kaakkoon. Jälkimmäiset koordinaatit osoittavat noin 9 metriä halkaisijaltaan olevan kuopan keskikohtaa. Kuopan sisäsyvyys on noin 1,5 m. Keskellä kuoppaa on noin 1,5 x 1,5 kokoinen tasainen alue. Reunavallin puhkaisevat oviaukot aukeavat lounaaseen ja luoteeseen. Majanpohjan kaakkoiskulma on vaurioitunut, ilmeisesti metsänhoidollisten toimenpiteiden seurauksena. Jälkimmäinen kuoppa on nuoren puuston peittämä, toisin kuin ensiksi kuvailtu majanpohja, joka on ainoastaan muutaman puun valtaama.

Kaksi eteläisintä kuoppaa (N 6707523 E 539832 ja N 6707523 E 539812) poikkeavat rakenteeltaan kahdesta pohjoisemmasta keskiosan mataluutensa vuoksi. Molemmat eteläisemmät majanpohjat ovat pyöreähköjä, halkaisijaltaan noin 9 metriä. Molempien sisäosa on tasainen noin 5 x 5 metrin kokoinen alue. Vallin korkeus on hieman yli puoli metriä. Toisen majanpohjan kapea oviaukko aukeaa koilliseen ja toisen etelään. Itäisemmän majanpohjan sisäosan pohjoislaidalla on matala sammaleen peittämä kumpu (n 1,5 x 1,5 x 0,4 m), johon tehdyssä koe-kuopasta tuli löytöinä palamattomia luita, posliinikupin puolikas, lasipulloja sekä metallisia kierrekorkkeja.

Kaksi pohjoisinta majanpohjaa on suurella todennäköisyydellä 1700-luvun sotilasleirin jäännöksiä. Kahden eteläisemmän majanpohjan kohdalla tämä tulkinta ei ole varma, mutta ei myöskään täysin poissuljettu. On myös mahdollista, että eteläisemmät majanpohjat liittyvät jatkosotaan, kuten toisessa niissä oleva jätekasa. Muinaisjäänösrajausta perustuu havaittuihin kuoppajäänöksiin, niiden reunavalleineen sekä suoja-alueeseen.



Inventointialue on rajattu vihreällä viivalla, muinaisjäännösrajausta punaisella. Punaiset pallot muinaisjäännösrajauksen sisällä osoittavat majanpohjien sijainnit. Kartan oikeassa yläkulmassa oleva kuoppa on ennestään tunnetun kohteen Kuolionkangas majanpohja.



Kuolionkangas 2, itäisin majanpohja. Etelään.



Kuolionkangas 2. Majanpohja. Länteen.



Kuolionkangas 2, toinen eteläisimmistä majanpohjista. Jättekasa vallien sisällä, lapion edessä. Kaakkoon.



Kuolionkangas 2. Eteläisemmät majanpohjat. Kaakkoon.

Liite: tarkastetut alueet.

Inventoidut alueet on rajattu alla oleviin karttoihin vihreällä viivalla. Sininen väri merkkää maastossa kuljetut alueet. Käytännössä silmänvarainen tarkastelu ja maaston arviointi saattoi ulottua monin paikoin värjättyä aluetta huomattavasti kauemmaksi ja laajemmalle alalle.

