

KANNUS, MAASTOTARKISTUKSET 14.6.2016

Kävimme tarkastamassa kannuslaisen arkeologian harrastaja ja kotiseutuaktiivi Jouko Mäki-Petäjän löytämiä kohteita. Mukana olivat Joukon ja allekirjoittaneen lisäksi Merja Passoja, Kaisa Mäki-Petäjä ja Irmeli Annanoli. Seuraavassa raportit tarkastuksista.

Isokallio 1-4, röykkiötä, kivikausi. (Kalajoen puolella).



Isokallio sijaitsee Kannuksen keskustasta noin 7km pohjoiseen Väli-Kannuksen ja Märsylän kylien välissä. Kyseessä on noin luode-kaakko –suuntainen 800m pitkä ja kapea kivikkoinen harjanne. Harjanteella kasvaa tiheää kuusivaltaista metsää ja harjanteen luoteisosa on kalliota. Harjanteella

on neljä rannankorkeutensa perusteella neoliittiselle kivikaudelle ajoittuvaa rökkiötä, Isokallio 1-4. Rökkiöt ovat kaikki hyvin samantyyppisiä ja sijoittuvat harjanteen reunoille.

Isokallio 1, E 00348466, N 07098285 Z 60

Rökkiö on läpimitaltaan n. 4x4m ja lähes pyöreä. Se on laeltaan tasainen, ei kraateria. Se koostuu noin päänkokoisista kivistä. Rökkiö on varsin matala ja sammaloitunut, mutta silti selvärajainen.

Isokallio 2, E 00348578, N 07098179 Z 57,5

Rökkiö on läpimitaltaan noin n. 4x4m ja lähes pyöreä, osittain tuhoutunut. Rökkiön keskellä on kraateri, jota on myöhemmin pengottu ja sieltä on nosteltu kiviä pois.

Isokallio 3, E 00348598, N 07098139 Z 57,5

Rökkiö on läpimitaltaan n. 4x4m pyöreä ja sammaloitunut, mutta verrattain selvärajainen. Tasalakinen, ei kraateria keskellä.

Isokallio 4, E 00348598, N 07098087 Z 57,5

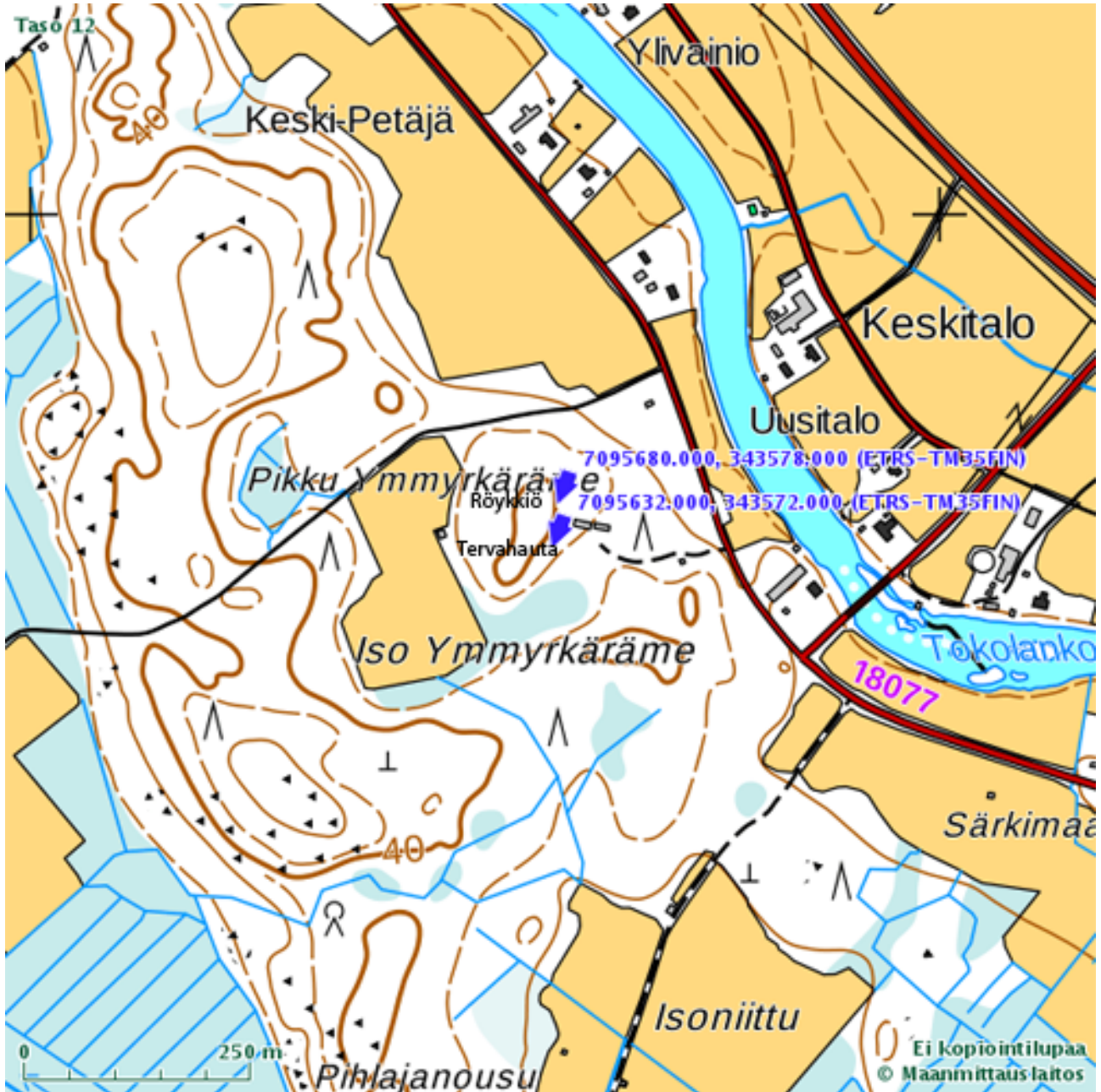
Rökkiö on läpimitaltaan n. 4x4m pyöreä ja voimakkaasti sammaloitunut, tasalakinen, ei kraateria keskellä. Sen vieressä on mahdollinen toinen rökkiö maakiven vieressä.



Isokallio 1 rökkiö lounaasta. Kuva Lauri Skantsi/K.H.Renlundin museo – Keski-Pohjanmaan maakuntamuseo

Isokallilta noin 400m länteen metsäkankaalla on suhteellisen hyvin säilynyt tervahauta metsäautotien päästä Isokalliolle vievän polun varressa. Tervahaudan läpimitta on noin 10m. sijainti E00347979 N 07098395 Z 52,5

Pikku-Ymmyrkäräme 1-2, hautaröykkiö ja tervahauta



Pikku-Ymmyrkäräme 1, hautaröykkiö, pronssikausi. E 00343578, N 07095680, Z 40

Röykkiö sijaitsee Pikku Ymmyrkärämeen kivikkoisen koillis-lounas suuntaisen kuusikankaan koillisosassa. Röykkiön päältä on poistettu sammalkerrosta, mutta se on säilynyt hyvin. Röykkiön

koko on 12x7 metriä ja se on lähes pohjois-eteläsuuntainen. Röykkiön päällä on kaksi painannetta ja niiden välissä on ns. silmäkivi keskellä röykkiötä. Röykkiön reunoilla, varsinkin länsi- ja pohjoisreunoilla on isompia kiviä, joista osa luontaisia maakiviä joita on tuskin siirretty. Muuten vaikuttaa siltä kuin röykkiön kivet olisi tarkoin valittu lähiympäristöstä. Se koostuu etupäässä hyvin vaaleista kivistä. Tämän vuoksi röykkiö on aikoinaan erottunut varmasti hyvin ympäristöstään ja näkynyt kauaksi.

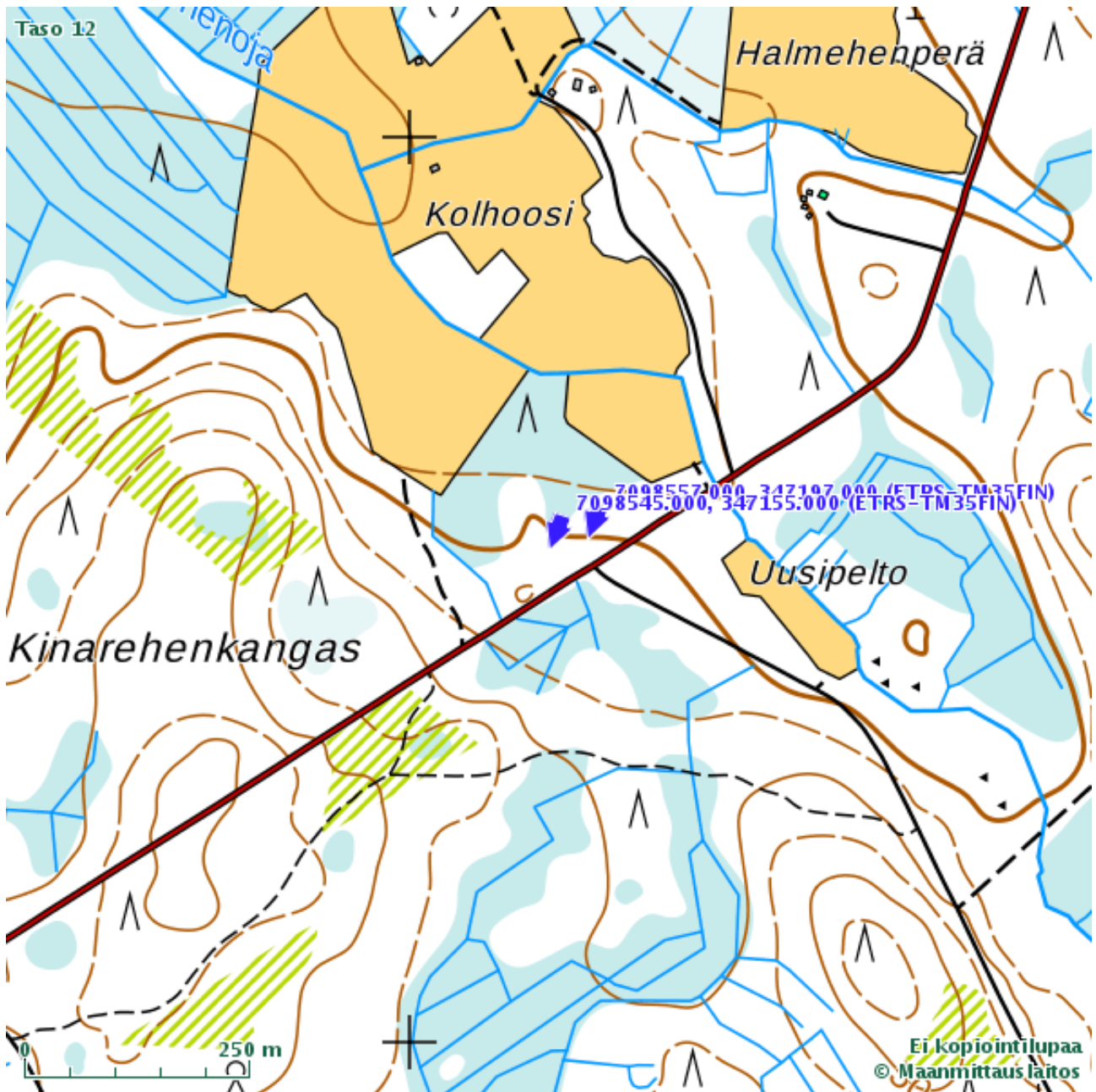


Pikku Ymmyrkäräme1 röykkiö pohjoisesta. Kuva Lauri Skantsi/K.H.Renlundin museo – Keski-Pohjanmaan maakuntamuseo. Kuvassa Merja Passoja, Jouko Mäki-Petäjä, Irmeli Annanolli ja Kaisa Mäki-Petäjä.

Pikku-Ymmyrkäräme 2, tervahauta. E 00343572 N 07095632 Z 38

Kankaan länsireunassa kohtuullisen hyvin säilynyt tervahauta, mitat n.12x12m

Kinarehenkangas, hautaröykkiöitä. E 00347197 N 07098557 Z 40 (Kalajoen puolella)



Kinarehenkangas sijaitsee noin kolme kilometriä Kannuksen keskustasta pohjoiseen Kalajoen puolella. Röykkiöt sijaitsevat kivikkoisella etupäässä tiheää kuusimetsää kasvavalla kankaalla Väli-Kannuksesta lähtevän metsäautotien luoteispuolella. Röykkiö on lähes lounais-koillisuuntainen ja sammaloitunut. Röykkiön mitat ovat 14x3m ja se on muodoltaan vallimainen. Röykkiön lounaispäädyssä on maakivi. Kyseessä on ns. pitkäröykkiö, jollaisia tunnetaan Kokkola-Kruunupyy-Kannus alueelta nimenomaan n. 40-45 metrin korkeuksilta (esim. Kannus, Navettapellonkangas). Röykkiön koillispäässä on toinenkin n. 10x2,5 metrin läpimittainen röykkiö, joka on voimakkaasti

sammaloitunut. Se on lähes itä-länsisuuntainen ja epäselvempi kuin edellinen. Näistä röykkiöistä noin 50 metriä lounaaseen sijaitsee kolmas mahdollinen pitkäröykkiö. Se on n.10x3 metriä läpimitaltaan, matala ja voimakkaasti sammaloitunut.

Hollanti 3-5. Rakennusten pohjat, tervahaudat.



Hollanti sijaitsee Kannuksen keskustasta noin kuusi kilometriä luoteeseen Lestijoen ja Kannuksen keskustasta Himangalle kulkevan maantien eteläpuolella. Mäellä kasvaa hyvin tiheää ja rehevää sekametsää. Tien pohjoispuolella on muinaisjäännösrekisterin kohde Hollanti 2, jossa on rinteeseen kaivetun maakellarin jäännökset ja jäänteitä vanhasta talonpaikasta. Seuraavat kohteet sijaitsevat siis tien eteläpuolella. Jouko Mäki-Petäjän mukaan Hollanti oli yhtäjaksoisesti asutettu 1500-luvulta aina 1960-luvulle saakka, joten kyseessä on varsin vanha asuinpaikka. Mäellä on runsaasti jälkiä ihmisen toiminnasta, mm. jäänteitä rakennusten perustuksista sekä tervahautoja. Seuraavassa muutamia havaintoja:

Hollanti 3, rakennusten pohjia E 00344961 N 07094971 Z 42,5

Rakennuksen pohja, läpimitta n. 5x5m. Rakennettu ison maakiven reunaan, niin että kivi muodostaa ikään kuin rakennuksen peräseinän. Oviaukko on ollut vastakkaisella reunalla. Tästä noin 15m kaakkoon toisen samankokoisen rakennuksen pohjan jäänteitä.



Hollanti 3. Kuva Lauri Skantsi K.H.Renlundin museo – Keski-Pohjanmaan maakuntamuseo.

Hollanti 4, rakennuksen pohjia ja kiviaitaa E 00345074 N 07094897 Z 40

Paikalla on rakennuksen pohja, mitat n.7x4m, jossa tulisijan ja kellarin jäänteet yhä näkyvissä. Rakennuksen pohjan pohjois- ja koillispuolella on matalaa kiviaitaa ja raivattua peltoa. Tästä noin 50 metriä etelä-lounaaseen toinen rakennuksen pohja, koko n. 8x5 metriä (koordinaatit E 00345081, N 07094885 Z 40). Rakennuksen pohjasta n. 15 m länteen sijaitsee varsin hyvin säilynyt kaivo, läpimitta n. 1,5m. Rakennuksen pohjan pohjoispuolella on aivan tasainen noin 30 metrin läpimittainen alue, jolla ei kasva puita. Karjapiha?

Hollanti 5, tervahautoja E 00345272 N 07094758 Z 40 ja E 00345 266 N 07094727 Z 40

Kummatkin tervahaudat ovat suhteellisen hyvin säilyneitä ja halssi erottuu niissä hyvin. Pohjoisemman tervahaudan läpimitta on n. 8x8m ja eteläisemmän n. 10x10m. Eteläisemmän tervahaudan vieressä on myös jäänteitä pienestä rakennuksesta.

