

# ILOMANTSI Tokrajärven ranta-asemakaava-alueen muinaisjäännösinventointi 2015



Ville Laakso  
Hannu Poutiainen



Tilaja: FCG Suunnittelu ja tekniikka Oy / Tornator Oyj

## Sisältö

<b>Perustiedot</b> .....	<b>2</b>
<b>Yleiskartat</b> .....	<b>3</b>
<b>Inventointi</b> .....	<b>4</b>
Alueen ympäristö.....	4
Asutushistoria.....	4
Menetelmät.....	6
Havainnot .....	6
Tulos .....	8
Lähteet .....	8
<b>Muinaisjäänös</b> .....	<b>9</b>
1 ILOMANTSI KAURAKANGAS .....	9

*Kansikuva:* Tutkimusalueen rantaa Tokrajärven luoteispuolella. Kuvannut Hannu Poutiainen.

## Perustiedot

*Alue:* Ilomantsi. Tokrajärven ranta-asemakaava-alue Tokrajärven kaakkois- ja luoteisrannalla.

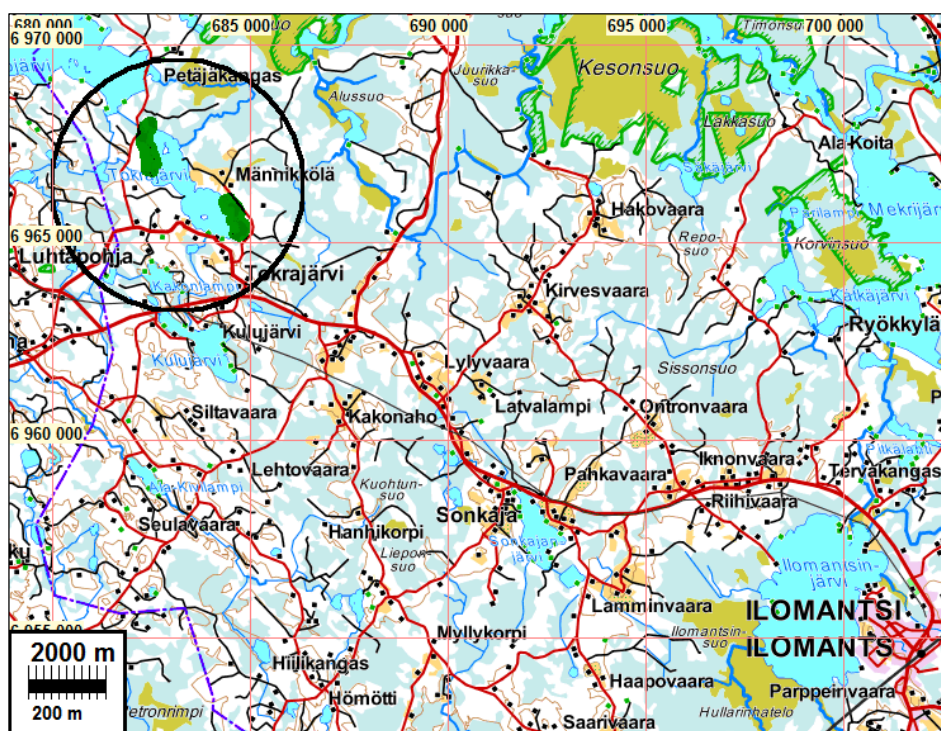
*Tarkoitus:* Selvittää sijaitseeko ranta-asemakaava-alueella kiinteitä muinaisjäänöksiä tai muita kaavoitukseen vaikuttavia kulttuurihistoriallisesti merkittäviä jäänteitä.

*Maastotyö:* 10.9.2015.

*Kustantaja:* FCG Suunnittelu ja tekniikka Oy / Tornator Oyj.

*Tekijät:* Mikroliitti Oy, Ville Laakso ja Hannu Poutiainen.

*Tulokset:* Tutkimusalueelta ei tunnettu ennestään kiinteitä muinaisjäänöksiä. Inventoinnissa löytyi yksi kiinteä muinaisjäänöskohde, *Ilomantsi Kaurakangas*. Kyseessä on ajoittamaton kuoppakohde, mahdollinen säilytyskuoppa.

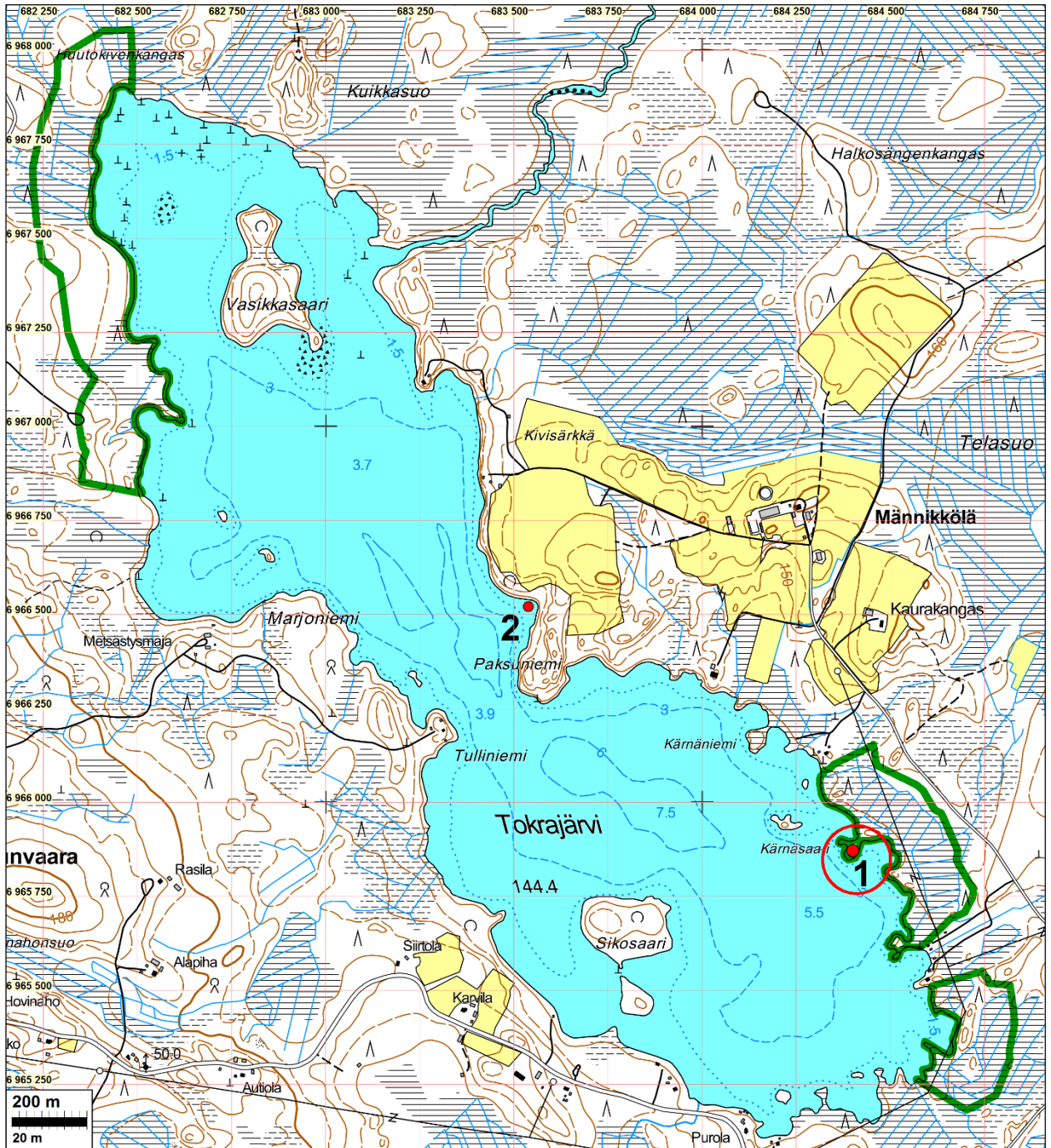


Tutkimusalueet vihreällä mustan ympyrän sisällä.



**Selityksiä:** Koordinaatit ja kartat ovat ETRS-TM35FIN koordinaatistossa (Euref). Kartat ovat Maanmittauslaitoksen maastotietokannasta kesällä 2015 ellei toisin mainittu. Valokuvia ei ole talletettu mihinkään viralliseen arkistoon eikä niillä ole mitään kokoelmatunnusta. Valokuvat digitaalisia. Valokuvat ovat tallessa Mikroliitti Oy:n serverillä. Kuvaajat: Ville Laakso ja Hannu Poutiainen.

## Yleiskartat



Tutkimusalueen rajaus on vihreällä. Muinaisjäännökset punaisin pistein ja numeroin; 1. Kaurakangas, 2 Tokrajärvi Kalmistolahti, ortodoksikalmisto, joka ei ulotu ranta-asemakaava alueille. (Pisteen sijainti kartalla on muinaisjäännösrekisterin tietojen mukaan, muinaisjäännösrekisterin tekstin mukaan kalmisto on sijainnut Tokrajärven ja peltoalueen välisellä rantakaistaleella.)

## Inventointi

Tornator Oyj on laadittamassa Tokrajärven ranta-asemakaava Ilomantsin länsiosassa. Mu-seovirasto edellytti muinaisjäännösinventointia Tokrajärven ranta-asemakaava-alueella (viran-omaisneuvottelu 16.12.2014). Hankkeen kaavakonsultti FCG suunnittelu ja tekniikka Oyj tilasi asema-kaava alueiden muinaisjäännösinventoinnin Mikroliitti Oy:ltä. Ville Laakso ja Hannu Pou-tiainen tekivät muinaisjäännösinventoinnin maastotyön 10.9.2015 tutkimuksen kannalta hyvissä olosuhteissa.

Ranta-asemakaava muodostuu kolmesta erillisestä alueesta Tokrajärven ranta-alueella. Kaksi aluetta on Tokrajärven kaakkoisrannalla ja yksi luoteisrannalla. Ranta-asemakaavan suunnitte-lualueilta ei tunnettu ennestään kiinteitä muinaisjäännöksiä, mutta Tokrajärven itärannalla sijait-seen ortodoksikalmisto *Tokrajärvi Kalmistolahti* (mj.tunnus: 146010059). Kyseinen muinaisjään-nös ei siis sijoitu tutkimusalueelle, josta se sijaitsee yli kilometrin etäisyydellä.

## Alueen ympäristö

Tokrajärvi (144,4 m mpy) sijaitsee Ilomantsin keskustasta noin 20 km Uimaharjun suuntaan. Järven kaakkoispuolella on Kakonlampi (156,2 m), joka Myllypuron kautta on yhteydessä Siko-lampeen (146,8 m), joka laskee Tokrajärveen. Järvestä luoteeseen, noin kilometrin levyisen kannaksen erottamana, on Palojärvi (143,2, vaihteluväli 142,15–144,2 m). Järvien välillä on ojii-tettua suota ja suo-ojia muttei suoraa vesiyhteyttä. Sen sijaan vesiyhteys on pitkin Lehmijokea. Se laskee, moninaisesti kiemurrellen ja koillisen kautta lenkin (”Lehmijoenpolven”) tehden, Palo-järveen ja sieltä edelleen Koitereeseen.

Koitereeseen laskee, Palojärven alapuolisen Tekojärven ja Haapajoen kautta, myös Koitajoki, joka kuuluu Vuoksen vesistöön. Lehmijoenpolvesta on pitkin kuivia harjanteita vajaan kaksi kilo-metriä Koitajoen rantaan. Sinne johtaa (nykyisinkin) polku. Tokrajärven kylän sijainti saattaa äk-kiseltään näyttää syrjäiseltä ennen hyvien maanteyhteyksien aikaa. Kylä sijaitsee kuitenkin Koi-tajoen reitin tuntumassa ja siten lähellä erinomaisia vesiyhteyksiä.

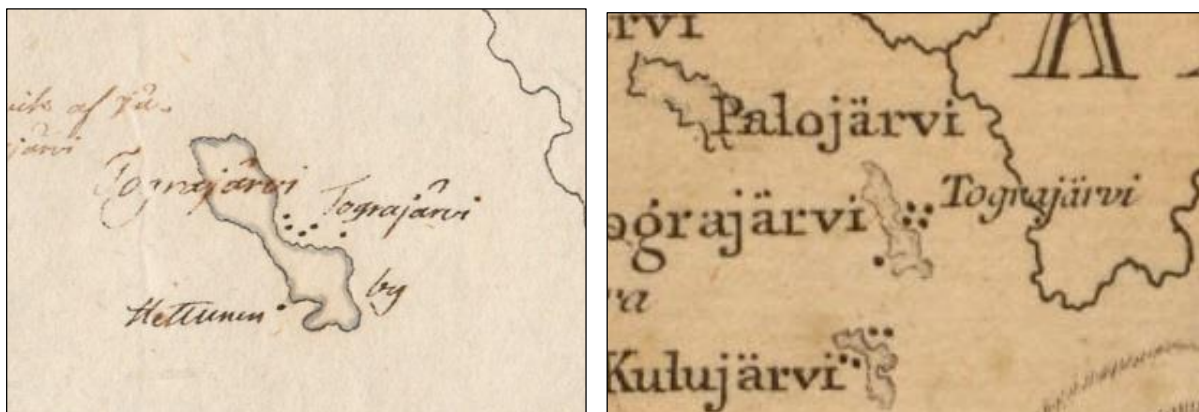
## Asutushistoria

Tokrajärven kylän asutushistoria on huomattavan mielenkiintoinen. Alueella oli jo keskiajan lo-pulla – vuonna 1500 – eräs Ilomantsin suurimmista kylistä, ja sieltä kirjattiin kymmenen taloa. Tämän jälkeen asutus kuitenkin väheni tasaisesti, ja vuonna 1637 kylästä merkittiin verokirjaan enää yksi talo. Taloluku kohosi kymmeneen jälleen vuonna 1691 (Björn 1991: 126–127).

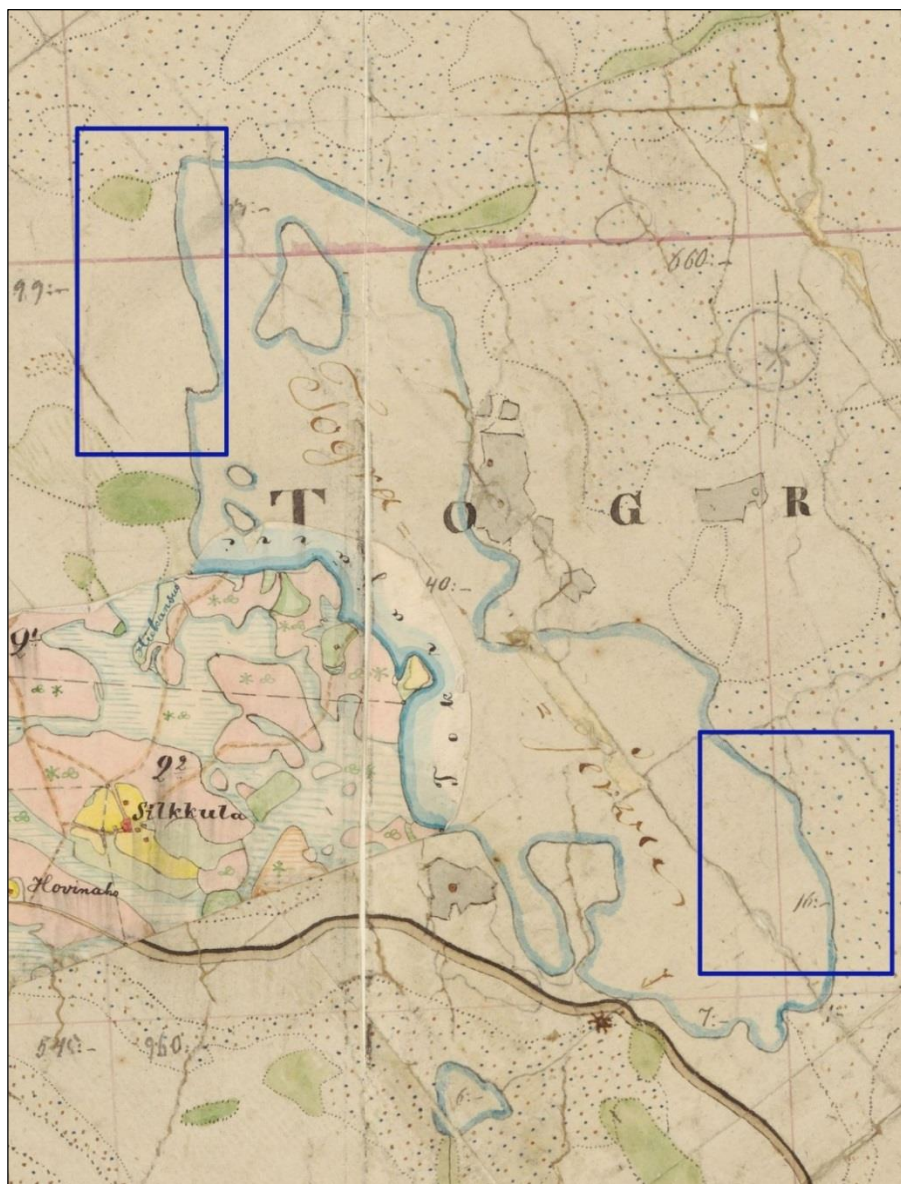
Muistitieto kertoo kylässä olleen ns. kyläkalmiston (ks. esim. Björn 1991:386). Asutushistorian valossa kalmiston olemassaolo kylässä onkin erittäin uskottavaa. Perimätieto kertoo myös pai-kalla olleesta tsasounasta (Björn 1991: 381). Koska kalmiston ja mahdollisen kirkonpaikan si-jainnista on ristiriitaista tietoa (ks. jäljempänä kohta *Havainnot*), niiden mahdollinen sijainti in-ventointialueilla otettiin maastotöissä huomioon.

Vuosien 1745–1746 kartalla (Boström 1745–46) on Tokrajärven itärannalle, nykyisen kylän paikkeille, merkitty viisi tilaa. Lisäksi on yksi tila merkitty lounaisrannan tuntumaan. Ne ovat jok-seenkin samoilla kohdilla kuin 1800-luvun pitäjänkartoilla. Yleiskartalla vuodelta 1799 (Hällström 1799) itärannalle on merkitty neljä taloa. Itärannalla sijaitsee myös muinaisjäännösrekisteriin merkitty *Kalmistolahden* ortodoksikalmisto (mj.tunnus: 146010059) sekä viereisessä Paksunie-messä mahdollinen kirkonpaikka.

Pitäjänkartalle (Ilomantsi 4242 11), on merkitty vesimylly Kakonlammesta Sikolammen kautta Tokrajärveen laskevan Myllypuron kohdalle, järvenrannan tuntumaan. Kaikki em. kohteet jäävät suunnittelualueiden ulkopuolelle selvällä marginaalilla.



Vas: Tokrajärven alue 1740-luvun kartassa (Boström 1745–46). Talot on merkitty mustilla pisteillä.  
Oik: Tokrajärven alue vuoden 1799 kartassa (Hällström 1799). Mustat pisteet kuvaavat asutusta.



Tokrajärven alue 1840-luvun pitäjänkartassa (yhdistelmä karttalehdistä 4242 08 ja 4242 11).  
Tutkimusalueet ovat sinisten suorakaiteiden sisällä.



## **Menetelmät**

Inventoinnin yhteydessä tarkastettiin aluetta kuvaavat vanhat kartat sekä muut relevantit lähteet. Tutkimusalueen muinaisjäännostilanne tarkastettiin muinaisjäänösrekisteristä inventoinnin valmisteluvaiheessa. Laserkeilausaineistoa ei alueelta ollut saatavissa. Ranta-asemakaavan suunnitellut RA-alueet tutkittiin maastossa kattavasti.

Maanalaisille muinaisjäänöksille sopiviksi arvioiduissa maastonkohdissa tehtiin maanäytekairauksia (käsikairalla, 1 cm pesä) ja koekuoppia. Koekuopat kaivettiin lapiolla ja maa-aines seulottiin, tai vaihtoehtoisesti (tapauskohtaisesti, parhaiten kulloiseenkin tilanteeseen soveltuen) maa-aines käsiteltiin kaivauslastalla. Havainnoista otettiin paikannustiedot GPS-laitteella (Garmin Montana, mittaustarkkuus arviolta  $\pm 3-10$  m).

## **Havainnot**

Maastotöitä edeltäneessä kartta-analyysissä todettiin, että Tokrajärven aluetta esittäviä pitäjänkarttoja ja peruskarttoja vertaamalla on havaittavissa tiettyjä eroja niissä kuvatuissa maastonmuodoissa. Tokrajärven luoteisosassa on Vasikkasaari. Nykykartoilla sen eteläpuolella on kaksi hyvin pientä saarta (max pituus 30–40 m), jotka pitäjänkartalla (Ilomantsi 4242 08) näyttävät suhteellisesti selvästi suuremmilta. Tämä saattaisi johtua kartan piirtämiseen tai kartoittamiseen liittyvästä epätarkkuudesta.

Vastaavanlainen havainto voidaan kuitenkin tehdä myös toisessa paikassa. Tokrajärven eteläosassa on Sikosaari, jonka eteläpuolella on toinen, selvästi pienempi saari. Pitäjänkartalla (Ilomantsi 4242 11) samalla paikalla on pohjoiseen työntyvä niemi, jonka yhdistää mantereeseen kapea kannas. Vertaamalla lisäksi nykykartoille ja pitäjänkartoille merkittyjä suoalueita havaitaan, että pitäjänkartoilla suoalueet ovat selvästi ja johdonmukaisesti pienialaisempia.

Edellä esitetyt havainnot viittaavat siihen, että Tokrajärven vedenpinta on noussut merkittävästi viimeisen vajaan 200 vuoden ajanjakson aikana. Ilmiö on mm. johtanut alavien ranta-alueiden lisääntyneeseen soistumiseen. Järven rannat ovatkin monin paikoin soiset sekä osin myös kiviset kuten luoteisrannan kaava-alueella. Kuivia, vähäkivisiä hiekkamaita on itärannalla. Niitä on myös kaakkoisrannan kaava-alueilla, mutta ne ovat siellä suhteellisen pienialaisia ja korkokuvaaltaan epätasaisia, osin jyrkkäpiirteisiäkin.

Maastossa Tokrajärven itäpuolen hankealueella tarkastettiin koko aluetta silmämääräisesti. Kivemmille kohdille – joita oli erityisesti aivan rannan maastonkohoumilla – kaivettiin koekuoppia. Yhdeltä tällaiselta rannan niemikkeeltä todettiin muinaisjäänös (ks. kohdekuvausta alla). Luoteisrannan tutkimusalueella käytettiin samoja menetelmiä – täällä oli hieman laajempia kuivia kohtia, mutta mitään muinaisjäänöksiin viittaavaa ei ollut havaittavissa.

Historiallisen asutuksen näkökulmasta vuoden 2015 inventointialueet eivät ole kartta-analyysin eivätkä maastohavaintojen perusteella juurikaan potentiaalisia: niillä ei ole viljelyskelpoisia maita, joiden luona asutus on useimmiten sijainnut. Potentiaalisista alueista laaja-alaisin näyttäisi sijaitsevan tutkimusalueen ulkopuolisella Tokrajärven koillisrannalla, jonne kylän asutuksen pääosa on merkitty myös historiallisissa kartoissa.

Viimeksi mainitulla alueella sijaitsee Museoviraston muinaisjäänösrekisterin mukaan myös em. kyläkalmisto. Sen sijainnista on Reijo Tirronen kirjoittanut kihlakuntakertomuksessaan (1885: 31): ”Tograjärvessä on kirkon ja kalmiston sijat. Venäjän pappi on siihen haudattu – Maantien puolella Tograjärveä, nykyisen Karvisen paikan keski pellolla, on ollut venäjän pappila ja vähän

etempänä kirkko. Raunio kirkon pohjasta on ainoastaan näkyvissä.” Kuvauksesta voi saada kuvan, että kalmisto on ollut eri puolella järveä kuin ”maantien puolella” oleva pappilan ja kirkonpaikka – joka tapauksessa kalmiston sijainti jää lähteessä varsin epäselväksi. Tirrosen karttaliitteessä kalmiston- ja kirkonpaikka on merkitty järven länsipuolelle (jolla myös mainittu maantie on). Tirrosen (1885) karttaliite on epäilemättä myös se ”Ilamantsin kihlakunnan kartta”, jossa Anttosen (1996: 102) mukaan kalmisto on merkitty järven länsirannalle.

Myöhemmin kohteesta on kerännyt konkreettisia havaintoja Minna Anttonen, jonka mukaan paikannimistö, perimätieto ja maastohavainnot viittaavat ainakin kalmiston sijaintiin Tokrajärven koillisrannalla (Anttonen 1996: 102). Kalmistokohteen kesällä 2015 muinaisjäännösrekisteriin merkitty koordinaattipiste (N 6966520 E 683539) perustuu Anttosen tutkimuksen (1996: 101) koordinaattitietoon – piste osuu Tokrajärveen muutaman kymmenen metrin päähän rannasta. Anttosen oikeammin tarkoittama sijainti ilmenee hänen kohdekartastaan (1996: 101) ja on noin N 6966554 E 683523. Alue on selkeästi vuoden 2015 inventointialueiden ulkopuolella.

Tirrosen mainitsema perimätiedon mukainen kirkon- ja pappilanpaikka järven länsirannalla ”Karvisen paikan” pellolla voitaneen yhdistää järven lounaisrannan Karvila-nimiseen taloon (pääraennuksen koordinaatit: N 6965451 E 683365). Tämäkin seutu on vuoden 2015 tutkimusalueiden ulkopuolella.

Vuoden 2015 inventointialueilla ei todettu merkkejä kalmistosta tai kirkkorakennuksesta – eikä oikeastaan edes sellaisille sovelialta paikkaa.



Tokrajärven kylän peltoja järven itärannalla. Mahdollinen ortodoksisalmisto rannan tuntumassa kuvan keskivaiheilla. Kaava-alueet ovat kuvan ulkopuolella. Kuva itään.



Kaakkoisrannan kaava-alueita. Kuiva männikköniemi kuvan vasemmassa laidassa, jossa kesämökki, jää kaava-alueen ulkopuolelle. Kuva koilliseen.



Länsirannan kaava-alueen kosteapohjaista metsämaastoa vastapäätä Vasikkasaarta. Taustalla Tokraiärveä.



Vedenvaivaamaa ja kivikkoista rantaa länsirannan kaava-alueen eteläpäässä.

### Tulos

Tutkimusalueelta ei tunnettu ennestään kiinteitä muinaisjäännöksiä. Inventoinnissa löytyi yksi kiinteä muinaisjäännöskohde, *Ilomantsi Kaurakangas*. Kyseessä on ajoittamaton kuoppakohde, mahdollinen säilytyskuoppa.

15.10.2015

Ville Laakso  
Hannu Poutiainen

### Lähteet

Anttonen, Minna 1996. Suur-Ilomantsin ortodoksikalmistot. Painamaton pro gradu -tutkielma, Helsingin yliopisto, arkeologian laitos.

Björn, Ismo 1991. Suur-Ilomantsin historia.

Boström, Joh. 1745–46. En del af Ilomants socken. MH 84, Alue- ja rajakartat, Maanmittaushallituksen kartat, Kansallisarkisto.

Hällström, C. P. 1799. Charta öfver Sawolax och Karelens eller Kuopio höfdingedöme. Yleiskartta 135, Kansallisarkisto.

Pitäjänpöytä (s.a., 1800-luku). Karttalehdet 4242 08 ja 4242 11. Pitäjänkartasto, Maanmittaushallituksen historiallinen kartta-arkisto, Kansallisarkisto.

Tirronen, Reijo 1885. Muinaisjäännöksiä Ilomantsin kihlakunnassa. Suomen Muinaismuistoyhdistyksen Aikakauskirja VII: 1–78.



## Muinaisjäännös

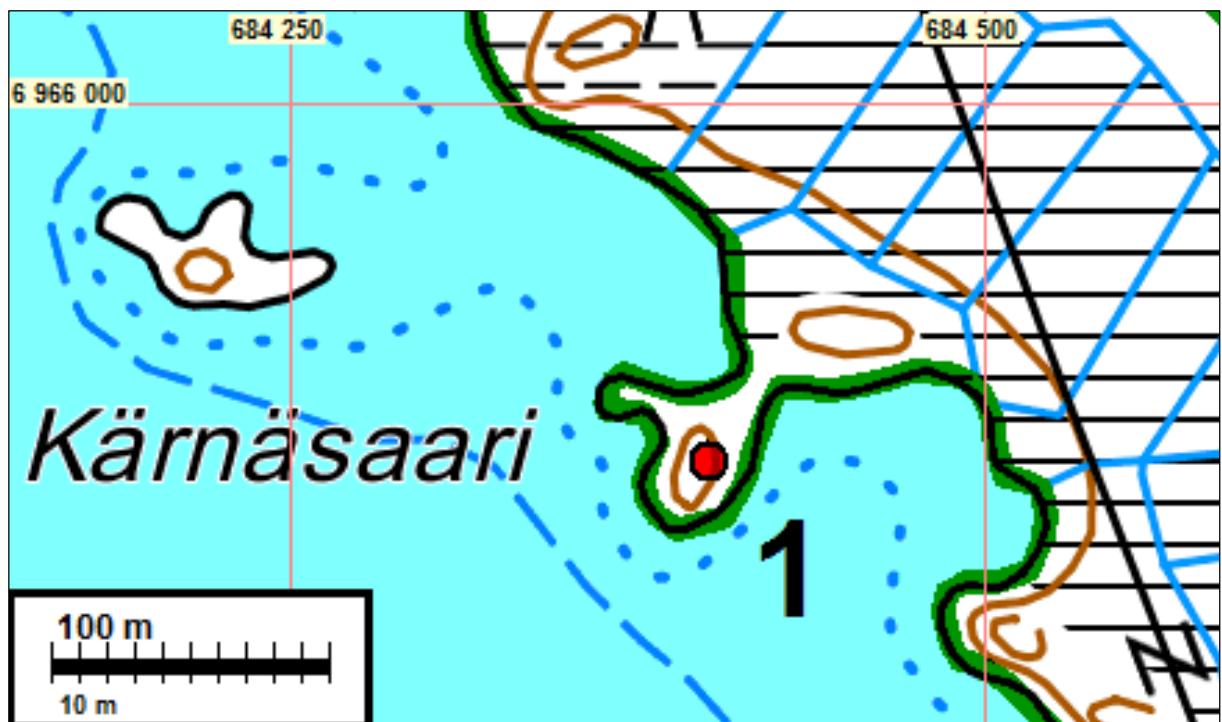
### 1 ILOMANTSI KAURAKANGAS

Mjtunnus: (uusi kohde)  
 Mj.tyyppi: kiinteä muinaisjäännös  
 Ajoitus: ajoittamaton  
 Laji: maarakenteet: kuopat

Koordin: N: 6965 871 E: 684 401 Z: 145  
 P: 6968 790 I: 3684 646

Tutkijat: Laakso & Poutiainen 2015 inventointi  
 Sijainti: Paikka sijaitsee Ilomantsin kirkosta 18,9 km luoteeseen.  
 Huomiot: Kohde sijaitsee pienialaisella Tokrajärven pistävällä niemellä Kärnäsaare kaakkoispuolella, niemen lakiosassa. Maaperä kohdalla on kivetöntä hiekkaa. Paikalla on pohjakaavaltaan pyöreä kuoppa, jonka halkaisija on 1,2 m ja syvyys 0,4 m. Kuopan pohjalle, sen syvimmälle kohdalle, tehtiin koekuoppa, jonka halkaisija oli 30 cm. Siinä todettiin ensin 25 cm:n paksuudelta pintaturvetta ja humusta, sen alla 25 cm:n paksuinen vaaleanharmaa huuhtoutumiskerros ja edelleen syvemmällä kova punaruskea (osittain rikastunut) puhdas hiekka.

Kuoppa on selvästi ihmisen tekemä. Se saattaa olla pyyntikuoppa, mutta sijaintinsa perusteella ehkä todennäköisemmin säilytyskuoppa. Koekuopassa todettu vahva podsolimaannos viittaa korkeaan ikään (vähintään useita satoja vuosia). Kohde sijaitsee suhteellisen lähellä Tokrajärven koillisrannan vanhaa kyläpaikkaa, ja saattaa liittyä sen varhaiseen historiallisen ajan asutukseen.





Mahdollinen säilytyskuoppa kuvattuna koekuopan kaivamisvaiheessa. Kaakosta.



Mahdollisen säilytyskuopan sijainti (lapion kohdalla). Kaakosta.



Mahdollisen säilytyskuopan sijainti (lapion kohdalla). Idästä.



## Liite, tutkitut alueet

Koko tutkimusalue arviottiin, maastossa tarkemmin tutkitut alueet on merkitty kartalle vaaleanpunaisella. Tutkimusalueen rajaus on vihreällä.

