

# KANGASALA

## Kirkko-Aakkula 1 ja 2

### kivikautisen asuinpaikan

### arkeologinen valvonta



Teemu Tiainen



Tilaaaja: Kangasalan kunta

## Sisältö

<b>Perustiedot</b> .....	<b>2</b>
<b>Kartat</b> .....	<b>3</b>
<b>Kohdetiedot</b> .....	<b>4</b>
<b>Valvonta</b> .....	<b>5</b>
<b>Yhteenveto</b> .....	<b>6</b>
Lähteet .....	6
Kuvia .....	7

**Kansikuva:** Matonpesupaikan kuivaustelineiden poistamista. Etelään.

## Perustiedot

**Alue:** Kangasala. Kirkko-Aakkula 1 ja 2 muinaisjännösalue (mj.tunnus: 211010027) Kuohunlahden länsirannan tuntumassa.

**Tarkoitus:** Valvoa arkeologisesti Kirkko-Aakkula 1 ja 2 nimisellä muinaisjännösalueella sijaitsevan matonpesupaikan purkamista.

**Maastotyö:** 6.10.2015

**Kustantaja:** Kangasalan kunta

**Aikaisemmat tutkimukset:** Teija Nurminen 1993 inventointi, Ulla Lähdesmäki 2005 tarkastus, Kalle Luoto 2006 tarkastus, Tapani Rostedt ja Timo Jussila 2009 inventointi, Hannu Poutiainen ja Tapani Rostedt 2012 valvonta.

**Tutkimuslupa:** 16.9.2015 (MV/119/05.04.01.02/2015).

**Tekijät:** Mikroliitti Oy, Teemu Tiainen.

**Tulokset:** Arkeologisen valvonnan yhteydessä ei havaittu mitään kiinteään muinaisjännökseen viittaavaa.



Tutkimusalue on punaisen ympyrän sisällä, lähialueen muinaisjännökset on merkatu eri värein ja symbolein.

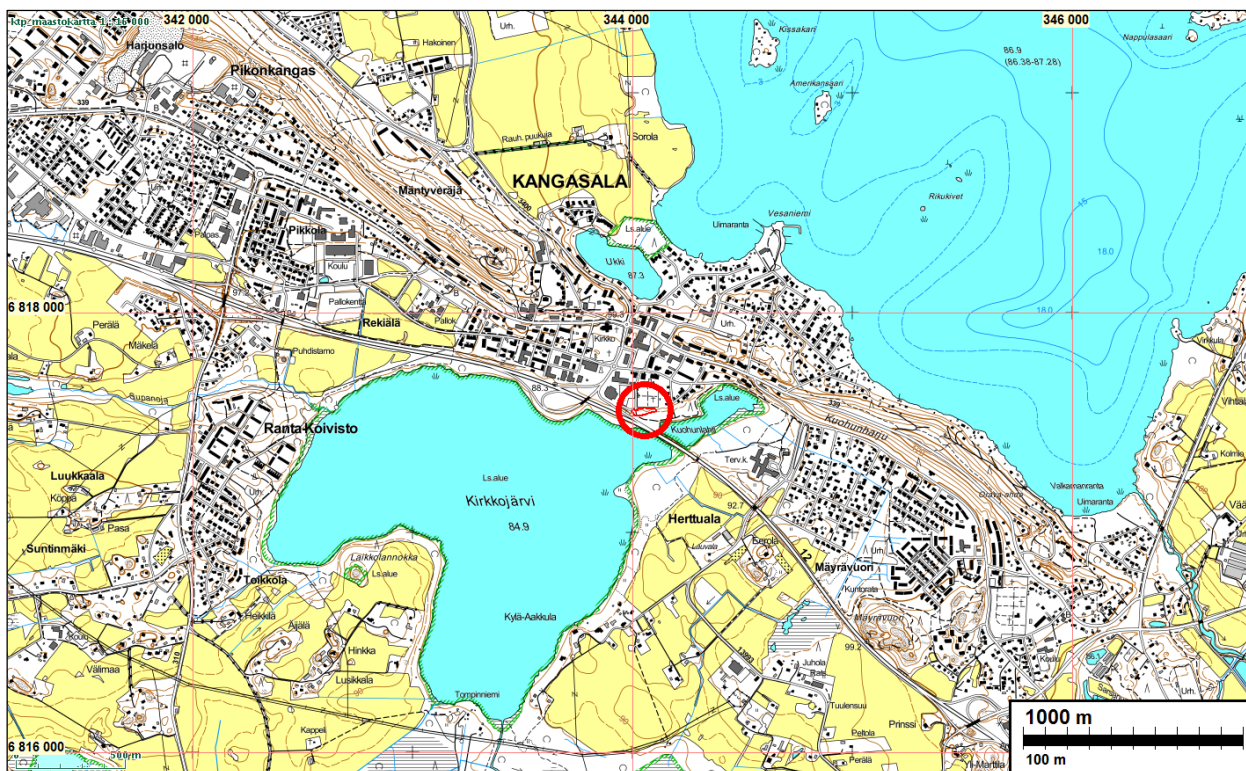
### Selityksiä:

Koordinaatit ja kartat ovat ETRS-TM35FIN-koordinaatistossa.

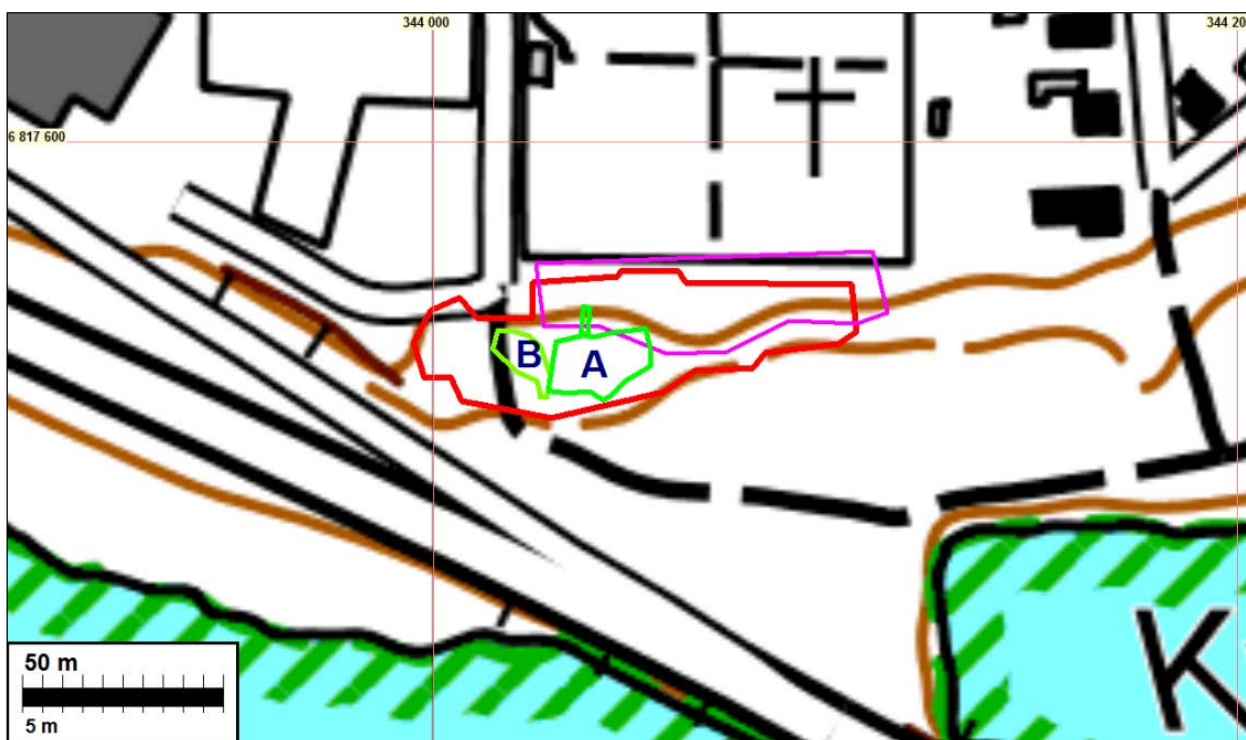
Maastokartat ja ilmakuvat ovat Maanmittauslaitoksen maastotietokannasta syksyllä 2015, ellei toisin mainittu. Valokuvia ei ole talletettu mihinkään viralliseen arkistoon, eikä niillä ole mitään kokoelmatunnusta. Valokuvat digitaalisia ja ne ovat tallessa Mikroliitti Oy:n serverillä. Valokuvat: Teemu Tiainen.



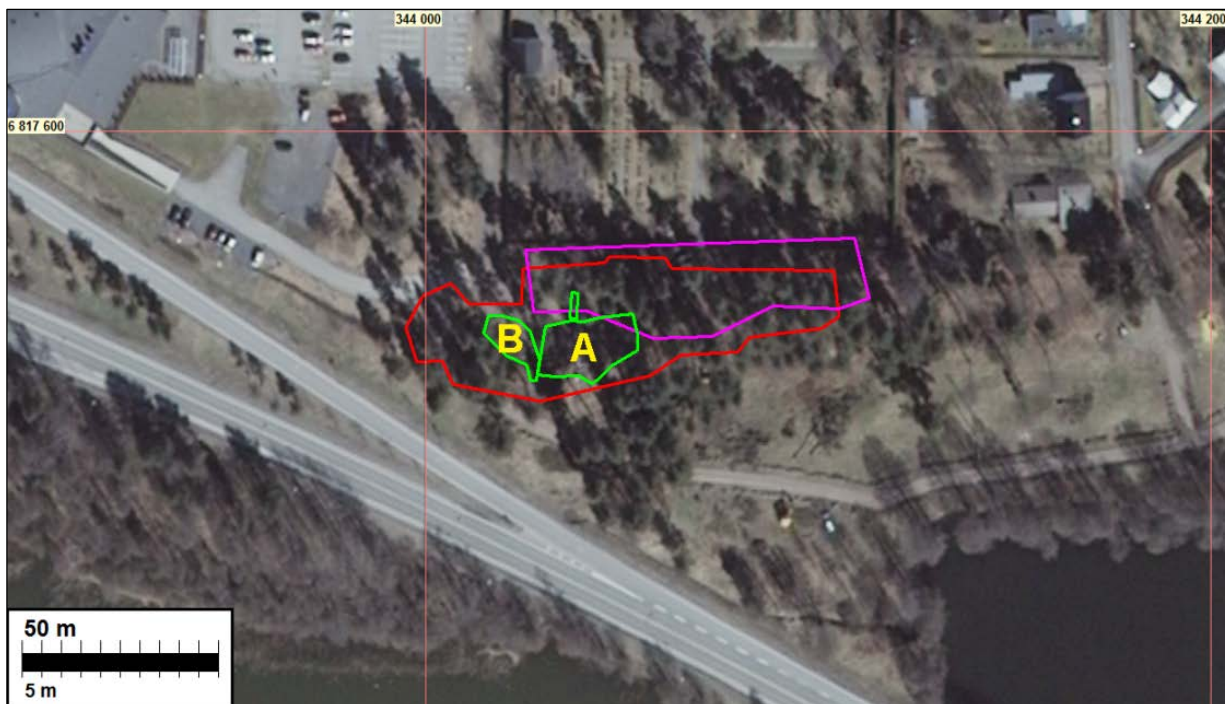
## Kartat



Tutkimusalue on punaisen ympyrän sisällä.



Karttaselitteet yllä ja alla oleville kartoille: Kirkko-Aakkula 1 ja 2 muinaisjäännösraja merkattu punaisella viivalla. Vuoden 2009 inventoinnissa esitetty muinaisjäännösraja vaalean punainen viiva. Vuoden 2015 valvonnassa kaivetut alueet merkattu vihreillä viivoilla: A = matonpesupaikka, B = rinteiden tasoitus ja pensaikojen poisto.



### **Kohdetiedot**

**Nimi:** Kirkko-Aakkula 1 ja 2  
**Mjtnnus:** 211010027  
**Laji** kiinteä muinaisjäännös  
**Tyyppi:** asuinpaikka  
**Ajoitus:** kivikautinen

**Koordin:** N 6817 556 E 344 055, Z 87,00–90,00

#### ***Aikaisemmat tutkimukset:***

Nurminen T. 1993 inventointi, Lähdesmäki U. 2005 tarkastus, Luoto K. 2006 tarkastus, Jussila T. & Rostedt T. 2009 inventointi, Poutiainen H. & Rostedt T. 2012 valvonta.

#### ***Aikaisemmat löydöt:***

KM 28084:1-4, asuinpaikkalöytöjä (kvartsi-iskoksia ja pieniä keramiikan paloja)

**Sijainti:** Paikka sijaitsee Kangasalan kirkosta 400 m kaakkoon.

**Huomiot:** Muinaisjäännösrekisteri:

Asuinpaikka sijaitsee Kangasalan keskustan tuntumassa, läntisen hautausmaan eteläpuolella Kuohunlahden rannasta noin 100 m luoteeseen rantaterasseilla. Kirkko-Aakkula 1 on samalla tasanteella kuin kunnan mattojenpesupaikka, Kirkko-Aakkula 2 on ylemmällä rantaterassilla pesupaikan koillispuolella. Löytöjä on kahtena pesäkkeenä. Löydöt paikalta ovat pieniä keramiikan paloja ja kvartsia.

Vuoden 2009 inventoinnin mukaan asuinpaikan alempi terassi vaikutti tuhoutuneelta, mutta koekuoppia sinne ei kaivettu. Se vaikuttaa keinotekoiselta, ja alemman terassin löydöt voivat olla peräisin myös ylemmältä terassilta. Alueen länsiosassa - alemmalla terassilla - 2012 suoritettua puistokäytävän takia suoritettua valvonnassa ei todettu mitään muinaisjäännökseen viittaavaa. Valvonnan perusteella

muinaisjäännös on ehdotettu rajattavaksi maastossa erottuvalle ylemmälle terassille.

### **Valvonta**

Kangasalan kunta oli purkamassa syksyllä 2015 Kuohulahden länsirannan tuntumassa olevan matonpesupaikan rakenteita. Purettava matonpesupaikka sijaitsee *Kirkko-Aakkula 1 ja 2* (mj.tunnus: 211010027) nimisellä kivi-kautisella asuinpaikalla. Pirkanmaan maakuntamuseo antoi Kangasalan kunnalle ohjeet, että rakenteiden purkutyö (mikä ulottuu maanpinnan alle tai missä maata rikotaan) on suoritettava arkeologin valvonnassa. Kunta tilasi kyseisen arkeologisen valvonnan Mikroliitti Oy:ltä. Valvonnan suoritti Teemu Tiainen Museoviraston myöntämän tutkimusluvan (MV/119/05.04.01.02/2015) mukaisesti 6.10.2015 tutkimuksen kannalta hyvissä olosuhteissa. Arkeologinen valvonta suoritettiin totutuin työkäyttein: kaivinkone poisti maata ohuina siivuina arkeologin tarkkaillessa työtä vieressä. Tarvittaessa maanpintaa paljastettiin tarkemmin lapiolla ja lastalla. Kentällä havainnot talletettiin digitaalikuvoin sekä kirjallisesti, mitaukset tehtiin VRS-palveluun kytketyllä GNSS RTK vastaanottimella (ulkoinen tarkkuus alle 30 cm).

Kirkko-Aakkulan kivi-kautiset asuinpaikat (1 ja 2) on löydetty vuoden 1993 inventoinnissa. Kyseisessä inventoinnissa paikalle tehdystä koekuopasta havaittiin keramiikan pala sekä kvartsi-iskos. Koekuoppalöytöjen lisäksi pintapoiminnassa havaittiin matonpesupaikan länsilaidalta keramiikan pala. Asuinpaikkahavainnot jakautuivat inventoinnissa siten, että Kirkko-Aakkula 1 sijaitsee alemmalla terassilla (matonpesupaikalla) ja Kirkko-Aakkula 2 ylemmällä terassilla (missä myös löydöllinen koekuoppa). Muinaisjäännösrekisteriin Kirkko-Aakkulan erilliset asuinpaikat 1 ja 2 on yhdistetty yhdeksi muinaisjäännösalueeksi. Kirkko-Aakkulan kivi-kautinen asuinpaikka on inventoitu viimeksi vuonna 2009 (Jussila & Rostedt). Tuolloin tutkijat totesivat muinaisjäännöksen lounaisosan, alemmalla korkeustasolla olevan osan – missä matonpesupaikka sijaitsee, mahdollisesti tuhoutuneen. Muinaisjäännösalueen lounaisosaan tehtiin puistokäytävän perustamistyöt arkeologisessa valvonnassa vuonna 2012 (Poutiainen & Rostedt). Koneellisen kaivutyön valvonnan ei tuolloin havaittu mitään viitteitä kiinteästä muinaisjäännöksestä.

Matonpesupaikka sijaitsi kokonaisuudessaan alemmalla terassilla (kartoilla alue A). Pesupaikkaan kuului useita matonkuivaustelineitä, betonilaatoin katettu keskiosa, rinteessä sijainneet rappuset sekä viemäreitä ja sähkötolppa. Maastotöiden aikana kävi selväksi, että matonpesupaikkaan liittyviä viemärinteitä ja sähkötolppaa ei poisteta valvonnan yhteydessä, vaan ne jäivät niille sijoilleen. Matonkuivaustelineet, betonilaatoin katettu alueen keskiosa ja puiset rappuset sen sijaan poistettiin valvonnan aikana. Matonkuivaustelineiden tolpat oli tehty 10 x 10 cm:n parrusta. Tolpat oli juntattu maahan ilman kaivutöitä tai perustuksia. Valvonnan aikana kaivinkoneen koura ”nyppäisi” tolpat pois, eikä maan pinta rikkoutunut toimenpiteessä lainkaan. Tolpista maahan jäi 10 x 10 cm:n kokoinen reikä, joiden syvyys oli 50–110 cm. Tällaisia reikiä maahan tuli 40.

Matonkuivaustelineet olivat pesupaikalla kahdessa ryhmässä, niiden välissä oli noin 3 x 15 metrin kokoinen käytävä, joka oli osin katettu 40 x 40 cm kokoisilla betonilaatoilla. Laatat oli aseteltu maahan ilman kummempaa perustamista: niiden poisto tapahtui yksinkertaisesti nostamalla laatat pois, jolloin paikalle jäi muutaman sentin syvyinen painauma. Laattojen alla oli paikoin hiekkaa, paikoin multaa. Matonkuivaustelineiden tolppien ja betonilaattojen aluetta ei maisemoitu purkutöiden jälkeen - työn suorittaneiden kunnan työntekijöiden mukaan alue saa heinittyä itsestään.

Matonpesupaikalta pohjoiseen nousevat, noin 1,5 x 8 m kokoiset raput oli tehty ”kakkosneloses-ta”. Kaivinkoneen avulla ne nostettiin sijoiltaan yhtenä kappaleena. Rappusten kohdalle jäi syvimmillään 25 cm:n syvyinen painauma, joka työn lopuksi peitettiin ja tasoitettiin. Painaumassa maa-aines oli hiekkaa, mistä suurin osa oli hiekoitussoraa.

Valvonnan yhteydessä matonpesupaikan länsipuolella sijaitsevan rinteän reunaa tasoitettiin (kartoilla alue B). Samalla rinteän etelä-kaakkoispuolella ollutta pusikoitunutta aluetta siistittiin siten, että kaivinkone kaivoi puskat juurineet maasta. Puskioiden poistamisen jälkeen maa tasattiin. Rinteän reunan tasoituksen ja pusikoituneen osan maisemoinnin yhteydessä paikalla kasvaneita puita ei vahingoitettu. Maa-ainesta juurien poiston yhteydessä paikalta lähti syvimmillään noin 35 cm, suurimmaksi osaksi tätä vähemmän. Kalmistontien eteläpäässä on matonpesupaikan parkkipaikka, jota on käytetty ilmeisesti myös aurauslumien tyhjennyspaikkana. Rinteän tasoitettu reuna oli käytännössä kokonaan hiekoitus tms. soraa. Rinteän tasoituksen ja pusikoituneen osan maisemoinnin yhteydessä alueelta paljastui kellertävän punaista hiekkaa sen kaakkoisosasta noin 6 m<sup>2</sup> alueelta, mistä ei havaittu mitään muinaisjäännökseen viittaavaa.

Matonpesupaikan ja sen länsipuolella tehtyjen maisemointitöiden yhteispinta-ala oli noin 420 m<sup>2</sup>. Alue A:n (matonpesupaikan) kokonaispinta-ala oli noin 310 m<sup>2</sup>. Tällä alueella maanpintaa rikkovat rikkoneet kaivutyöt jäivät olemattomiksi: matonkuivaustelineiden tolpat poistettiin nostamalla ne paikoiltaan, samoin poistettiin alueen keskellä olleet betonilaatat. Alue A:n pohjoisosassa olleet puiset rappuset oli kaivettu maahan noin 25 cm:n syvyyteen, mutta niidenkään poistaminen ei rikkonut maanpintaa. Alue B:n (rinteän reunan tasaus ja puskioiden poisto) pinta-ala oli noin 110 m<sup>2</sup>. Valtaosa tästä alasta oli rinteessä ollutta hiekoitussoraa, mitä oli osin myös alempana olleiden puskioiden alla. Paikalla käyneen kunnanpuutarhurin mukaan molemmat alueet A ja B jätetään valvonnan mukaiseen kuntoon. Alueelle ei tuoda multaa, eikä alueita tasoiteta enempää.

### **Yhteenveto**

Kangasalan Kirkko-Aakkula 1 ja 2 alueella suoritettussa matonpesupaikan rakenteiden poistamisen arkeologisessa valvonnassa ei havaittu mitään kiinteään muinaisjäännökseen viittaavaa.

Matonpesupaikalta poistettiin matonkuivaustelineet, betonilaatoin päällystetty käytävä sekä rinteessä olleet puiset portaat. Niiden poistaminen rikkoi maanpintaa vain hyvin vähäisiä määriä.

Valvonnan aikana myös matonpesupaikan länsipuolen rinnettä tasoitettiin ja rinteän etelä-kaakkoispuolella olleet pusikot poistettiin ja maisemointiin. Tässä yhteydessä maanpintaa poistettiin noin 110 m<sup>2</sup> alalta, mistä suurin osa oli sekoittuneen hiekoitussoran ja pintakerroksen poistoa.

18.12.2015

Teemu Tiainen

### **Lähteet**

Nurminen, Teija Kangasalan inventointi 1993.

Jussila, Timo ja Rostedt, Tapani Kangasala, keskustan osayleiskaava-alueen muinaisjään-nösinventointi 2009.



Poutiainen, Hannu ja Rostedt, Tapani Kangasala, Kirkko-Aakkulan arkeologinen valvonta 2012.

### Kuvia



Matonpesupaikka ennen purkutöiden aloittamista.  
Kuvan keskellä laattakiveys, vasemmalla ja oikealla kuivaustelineiden tolppia. Pohjoiseen.



Kuivaustelineiden tolppien nyppäminen käynnissä. Etelään.





Matonpesupaikan pohjoislaidalla sijainneiden portaiden kohta niiden poiston jälkeen. Pohjoiskoilliseen.



Matonkuivaustelineiden pystytolpan poistoreikä.



Keskeltä matonpesupaikkaa poistettujen laattojen kohtaa. Luoteeseen.





Alueen länsilaidan rinteä tasausta. Koilliseen.



Alueen länsilaidan tasausta. Lappio pystyssä hiekkaläikän takana. Itään.



Alueen länsilaitaa maan tasauksen jälkeen. Itäkoilliseen.



Yleiskuva matonpesupaikasta rakenteiden poistamisen ja alueen länsiosan maisemoinnin jälkeen.  
Länteen.